

2/0

Projekt z dnia 02.03.2017 r.

**ROZPORZĄDZENIE**  
**MINISTRA ŚRODOWISKA <sup>1)</sup>**

z dnia ..... 2017 r.

**w sprawie specjalnego obszaru ochrony siedlisk Debry (PLH060003)**

Na podstawie art. 27a ust. 1 ustawy z dnia 16 kwietnia 2004 r. o ochronie przyrody (Dz. U. z 2016 r. poz. 2134, 2249 i 2260 oraz z 2017 r. poz. 60 i 132) zarządza się, co następuje:

§ 1. 1. Wyznacza się specjalny obszar ochrony siedlisk Debry (PLH060003<sup>2)</sup>), obejmujący obszar 179,46 ha, położony w województwie lubelskim.

2. Granica obszaru, o którym mowa w ust. 1, w postaci wykazu współrzędnych punktów załamania granicy, jest określona w załączniku nr 1 do rozporządzenia.

§ 2. Mapa obszaru, o którym mowa w § 1, jest określona w załączniku nr 2 do rozporządzenia.

§ 3. Obszar, o którym mowa w § 1, wyznacza się w celu trwałej ochrony siedlisk przyrodniczych lub odtworzenia ich właściwego stanu.

§ 4. Przedmiotem ochrony na obszarze, o którym mowa w § 1, są siedliska przyrodnicze określone w załączniku nr 3 do rozporządzenia.

§ 5. Rozporządzenie wchodzi w życie po upływie 14 dni od dnia ogłoszenia.

- 
- 1) Minister Środowiska kieruje działem administracji rządowej – środowisko, na podstawie § 1 ust. 2 pkt 2 rozporządzenia Prezesa Rady Ministrów z dnia 17 listopada 2015 r. w sprawie szczegółowego zakresu działania Ministra Środowiska (Dz. U. poz. 1904 i 2095).
  - 2) Kod obszaru został określony zgodnie z decyzją wykonawczą Komisji (UE) 2016/2334 z dnia 9 grudnia 2016 r. w sprawie przyjęcia dziesiątego zaktualizowanego wykazu terenów mających znaczenie dla Wspólnoty składających się na kontynentalny region biogeograficzny (notyfikowaną jako dokument nr C(2016) 8191) (Dz. Urz. UE L 353 z 23.12.2016, str. 324).

**MINISTER ŚRODOWISKA**

**W porozumieniu:**

**MINISTER ROLNICTWA**

**I ROZWOJU WSI**

**MINISTER GOSPODARKI**

**MORSKIEJ I ŻEGLUGI**

**ŚRÓDLĄDOWEJ**

**ZA ZGODNOŚĆ  
POD WZGLĘDEM PRAWNYM,  
LEGISLACYJNYM I REDAKCYJNYM**

Naczelnik  
Wydział ds. Obszarów Chronionych  
Departament Zarządzania Zasobami Przyrody

  
Jakub Milczarek

Starszy Specjalista

  
Paulina Bajerowska

Dyrektor Departamentu  
Zarządzania Zasobami Przyrody

  
Krzysztof Lisowski

Generałny Dyrektor  
Ochrony Środowiska

  
Krzysztof Lisowski

Biuro Prawnego

  
Anna Chylińska

projekt z dnia 05.04.2017 r.

## UZASADNIENIE

Specjalny obszar ochrony siedlisk Debry (PLH060003) jest wyznaczany przez Ministra Środowiska, w drodze rozporządzenia, na podstawie upoważnienia ustawowego zawartego w art. 27a ust. 1 ustawy z dnia 16 kwietnia 2004 r. o ochronie przyrody (Dz. U. z 2016 r. poz. 2134, z późn. zm.), zgodnie z którym, w ww. rozporządzeniu należy określić nazwę, położenie administracyjne, obszar i mapę obszaru, cel i przedmiot ochrony specjalnego obszaru ochrony siedlisk.

Wyznaczenie specjalnych obszarów ochrony siedlisk przez Ministra Środowiska następuje w terminie 6 lat od dnia ich zatwierdzenia przez Komisję Europejską jako obszary mające znaczenie dla Wspólnoty stosownie do art. 27a ust. 4 ustawy z dnia 16 kwietnia 2004 r. o ochronie przyrody. Zgodnie z decyzją wykonawczą Komisji (UE) 2016/2332 z dnia 9 grudnia 2016 r. w sprawie przyjęcia dziesiątego zaktualizowanego wykazu terenów mających znaczenie dla Wspólnoty składających się na alpejski region biogeograficzny (notyfikowaną jako dokument nr C(2016) 8185) (Dz. Urz. UE L 353 z 23.12.2016, str. 256) oraz decyzją wykonawczą Komisji (UE) 2016/2334 z dnia 9 grudnia 2016 r. w sprawie przyjęcia dziesiątego zaktualizowanego wykazu terenów mających znaczenie dla Wspólnoty składających się na kontynentalny region biogeograficzny (notyfikowaną jako dokument nr C(2016) 8191) (Dz. Urz. UE L 353 z 23.12.2016, str. 324) na terenie Rzeczypospolitej Polskiej funkcjonuje obecnie 849 obszarów mających znaczenie dla Wspólnoty.

Specjalne obszary ochrony siedlisk powinny zostać wyznaczone odrębnymi aktami wykonawczymi dla poszczególnych form ochrony przyrody, aby uzyskać przejrzystość systemu prawnego.

Zastosowanie powyższej formy techniki legislacyjnej ma na celu:

- 1) wypełnienie zaleceń Komisji Europejskiej w zakresie ustalania celów ochrony dla obszarów Natura 2000 (Nota z dnia 23 listopada 2012 r.) mówiących o konieczności definiowania celów ochrony na poziomie każdego obszaru, będących punktem odniesienia do określania środków ochrony obszaru oraz przeprowadzania ocen oddziaływania skutków planów i projektów na ten obszar;
- 2) eliminację wątpliwości i niejasności w odniesieniu do celów i przedmiotów ochrony

danego obszaru Natura 2000, utrudniających inwestorom przygotowanie dokumentacji w procedurach ocen oddziaływania na środowisko;

- 3) uproszczenie procesu wprowadzania koniecznych zmian do rozporządzeń wynikających np. z konieczności uszczegółowienia przebiegu granic wynikających z planów zadań ochronnych dla obszaru Natura 2000 i planów ochrony dla obszarów Natura 2000, korekty przedmiotów ochrony na danym obszarze, które w przypadku rozporządzenia zbiorczego oznaczałoby konieczność wielokrotnych jego nowelizacji w krótkim czasie jako skutku postępu wiedzy naukowej o poszczególnych obszarach Natura 2000;
- 4) uniknięcie, podczas procesu uzgadniania, ryzyka podważania zasadności wyznaczenia obszarów, których nowelizacja przepisów nie dotyczy, utrudniającego sprawne zarządzanie siecią Natura 2000 i znacznie wydłużającego proces legislacyjny;
- 5) zachowanie przejrzystości systemu prawnego przez uniknięcie tworzenia aktów prawa liczących kilkaset stron wraz z licznymi załącznikami mapowymi, powodujących trudności w odbiorze.

W projekcie rozporządzenia Ministra Środowiska w sprawie specjalnego obszaru ochrony siedlisk Debry (PLH060003) określono położenie administracyjne, obszar i mapę obszaru oraz cel ochrony, jak również przedmioty ochrony, zgodnie z danymi zawartymi w Standardowym Formularzu Danych obszaru, zaakceptowanymi w drodze decyzji przez Komisję Europejską. W projekcie rozporządzenia określono także obszar w postaci wykazu współrzędnych punktów załamania granicy, co pozwala na jednoznaczne ustalenie jego położenia, a w konsekwencji wpływa na przejrzystość przepisów prawa i stanowi udogodnienie dla adresatów norm w ich stosowaniu.

Mapa obszaru, stanowiąca załącznik do projektu rozporządzenia, została przygotowana w skali 1:50 000, co oznacza dokładność określenia granicy w terenie ca. 25 m. Wymogi stawiane przez Komisję Europejską w zakresie szczegółowości map sporządzonych przez Generalnego Dyrektora Ochrony Środowiska wskazują, że powinny być one sporządzane w skali co najmniej 1:100 000. W związku z powyższym zaproponowana w projekcie skala 1:50 000 jest wystarczająca.

Ponadto w przypadku potrzeby określenia przebiegu granicy z dokładnością do poziomu 1 cm służą współrzędne XY punktów załamania.

Specjalny obszar ochrony siedlisk Debry (PLH060003) wyznaczony w drodze przedmiotowego rozporządzenia, nie ulega zmianie w porównaniu do obszaru zamieszczonego na liście obszarów Natura 2000, o której mowa w art. 27 ust. 1 ustawy z dnia 16 kwietnia 2004 r. o ochronie przyrody, która została zaopiniowana przez właściwe rady

gmin oraz zatwierdzona przez Radę Ministrów w 2004 r. oraz przez Komisję Europejską w drodze decyzji Komisji z dnia 13 listopada 2007 r. przyjmującej, na mocy dyrektywy Rady 92/43/EWG, pierwszy zaktualizowany wykaz terenów mających znaczenie dla Wspólnoty, składających się na kontynentalny region biogeograficzny (notyfikowanej jako dokument nr C(2007) 5403) (2008/25/WE) (Dz. Urz. UE L 12 z 15.01.2008, str. 383).

Ponadto dla przedmiotowego obszaru, w ramach projektu POIS.05.03.00-00-186/09 „Opracowanie planów zadań ochronnych dla obszarów Natura 2000 na obszarze Polski” współfinansowanego ze środków UE, został sporządzony projekt planu zadań ochronnych. Plan ten został zatwierdzony zarządzeniem Regionalnego Dyrektora Ochrony Środowiska w Lublinie z dnia 5 maja 2014 r. w sprawie ustanowienia planu zadań ochronnych dla obszaru Natura 2000 Debry (PLH060003) (Dz. Urz. Woj. Lubel. poz. 1940). Inwentaryzacja przyrodnicza na tym obszarze wykonana została podczas prac nad planem zadań ochronnych.

Specjalny obszar ochrony siedlisk Debry (PLH060003) został wyznaczony w celu zapewnienia ochrony siedliskom przyrodniczym: żyzne buczyny (*Dentario glandulosae-Fagenion*, *Galio odorati-Fagenion*) oraz wyżynny jodłowy bór mieszany (*Abietetum polonicum*) wymienionym w Załączniku I dyrektywy Rady 92/43/EWG z dnia 21 maja 1992 r. w sprawie ochrony siedlisk przyrodniczych oraz dzikiej fauny i flory (Dz. Urz. WE L 206 z 22.07.1992, str. 7, z późn. zm. - Dz. Urz. UE Polskie wydanie specjalne, rozdz. 15, t. 2, str. 102) – zwanej dalej „dyrektywą siedliskową”.

Projekt rozporządzenia został zamieszczony w Biuletynie Informacji Publicznej Ministra Środowiska przez zamieszczenie linku do zakładki Rządowego Procesu Legislacyjnego na stronie Biuletynu Informacji Publicznej Rządowego Centrum Legislacji, zgodnie z przepisami ustawy z dnia 7 lipca 2005 r. o działalności lobbingskiej w procesie stanowienia prawa (Dz. U. z 2017 r. poz. 248).

Projekt rozporządzenia nie podlega procedurze notyfikacji aktów prawnych, określonej w przepisach rozporządzenia Rady Ministrów z dnia 23 grudnia 2002 r. w sprawie sposobu funkcjonowania krajowego systemu notyfikacji norm i aktów prawnych (Dz. U. poz. 2039, z późn. zm.), gdyż nie zawiera przepisów technicznych.

Projekt rozporządzenia jest zgodny z prawem Unii Europejskiej, w tym z dyrektywą siedliskową.

Dyrektor Departamentu  
Zarządzania Zasobami Przyrody

  
Główny Specjalista

Marta Zak-Wołyńko





**Załącznik nr 1**

**GRANICA SPECJALNEGO OBSZARU OCHRONY SIEDLISK DEBRY (PLH060003)**

Numer punktu załamania granicy	Współrzędne punktów załamania granicy (PL-1992) <sup>1)</sup>	
	X	Y
1	306179,21	790918,76
2	306171,31	790812,47
3	306171,90	790804,15
4	306169,84	790792,70
5	306169,14	790783,24
6	306167,96	790767,31
7	306166,97	790745,75
8	306168,72	790733,07
9	306169,25	790729,28
10	306169,30	790728,91
11	306165,47	790727,37
12	306187,24	790580,72
13	306215,25	790373,68
14	306215,36	790372,76
15	306216,45	790363,77
16	306217,88	790353,94
17	306217,99	790353,19
18	306226,94	790291,81
19	306237,56	790216,66
20	306250,26	790122,17
21	306264,98	790012,68
22	306283,22	789987,09
23	306398,77	790072,08
24	306531,11	790169,43
25	306568,94	790197,26
26	306569,23	790197,47
27	306803,87	790370,07
28	306837,30	790394,66
29	306863,73	790413,52
30	306871,03	790418,73
31	307085,95	790572,10
32	307180,71	790639,72
33	307264,96	790699,83
34	307265,86	790700,48
35	307266,16	790700,69
36	307327,23	790744,27

Numer punktu załamania granicy	Współrzędne punktów załamania granicy (PL-1992) <sup>1)</sup>	
	X	Y
37	307297,65	790832,54
38	307261,28	790938,44
39	307257,63	790949,05
40	307254,82	790957,14
41	307244,09	790988,13
42	307232,03	791022,93
43	307210,41	791086,01
44	307202,87	791108,05
45	307193,08	791136,29
46	307164,22	791219,33
47	307137,58	791296,44
48	307107,51	791383,27
49	307099,20	791407,40
50	307097,90	791411,18
51	307077,25	791471,10
52	307058,05	791526,88
53	307054,00	791538,61
54	307045,67	791562,80
55	307045,51	791563,28
56	307042,68	791571,50
57	307024,12	791624,85
58	306997,54	791701,35
59	306964,97	791791,96
60	306947,44	791840,48
61	306941,62	791862,85
62	306926,44	791908,92
63	306909,94	791956,34
64	306896,63	791994,58
65	306861,58	792096,20
66	306830,31	792187,37
67	306793,97	792291,40
68	306763,15	792381,56
69	306738,31	792453,17
70	306283,11	792358,40
71	306279,64	792298,27
72	306278,92	792284,02
73	306277,81	792260,18
74	306277,61	792255,74
75	306276,64	792234,56
76	306272,16	792164,23
77	306272,04	792162,30

<sup>1)</sup> Układ współrzędnych płaskich prostokątnych PL-1992 jest jednym z układów tworzących państwowy system odniesień przestrzennych, o którym mowa w przepisach wydanych na podstawie art. 3 ust. 5 ustawy z dnia 17 maja 1989 r. - Prawo geodezyjne i kartograficzne (Dz. U. z 2016 r. poz. 1629 i 1948 oraz z 2017 r. poz. 60).

Numer punktu załamania granicy	Współrzędne punktów załamania granicy (PL-1992) <sup>1)</sup>	
	X	Y
78	306266,19	792091,05
79	306263,26	792056,70
80	306258,95	792006,34
81	306249,25	791871,90
82	306245,88	791818,69
83	306240,23	791744,19
84	306234,48	791647,70
85	306230,19	791586,02
86	306219,30	791445,79
87	306217,55	791424,77
88	306217,13	791419,60

Numer punktu załamania granicy	Współrzędne punktów załamania granicy (PL-1992) <sup>1)</sup>	
	X	Y
89	306207,34	791301,62
90	306203,03	791242,66
91	306199,76	791198,01
92	306199,25	791191,16
93	306196,42	791152,88
94	306196,12	791148,82
95	306193,35	791110,53
96	306186,28	791014,64
97	306179,21	790918,76



SIEDLISKA PRZYRODNICZE BĘDĄCE PRZEDMIOTEM OCHRONY NA SPECJALNYM OBSZARZE  
OCHRONY SIEDLISK DEBRY (PLH060003)

Lp.	Kod <sup>1)</sup>	Nazwa
1	9130	Żyzne buczyny ( <i>Dentario glandulosae Fagenion, Galio odorati-Fagenion</i> )
2	91P0	Wyżyny jodłowy bór mieszany ( <i>Abietetum polonicum</i> )

Dyrektor Departamentu  
Zarządzania Zasobami Przyrody

  
Barbara Kozłowska

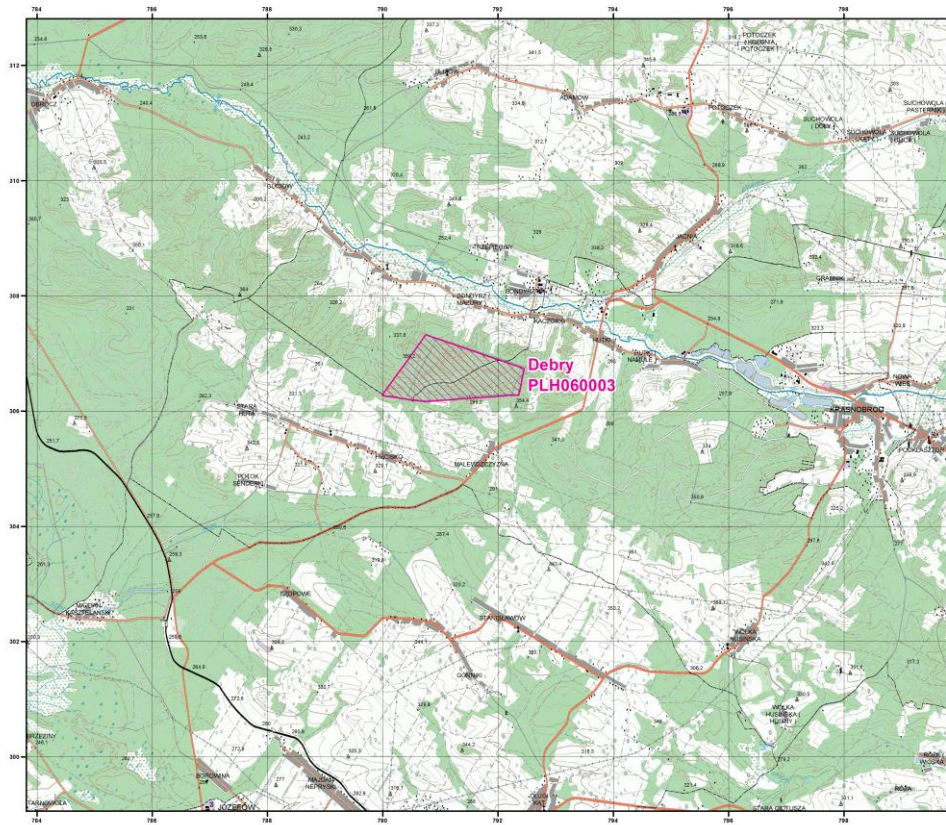
Naczelnik  
Wydział ds. Obszarów Chronionych  
Departament Zarządzania Zasobami Przyrody



Jakub Milkczarek  
Główny Specjalista

  
Marta Zająk-Wołyńko

<sup>1)</sup> Kody siedlisk są zgodne z rozporządzeniem Ministra Środowiska z dnia 13 kwietnia 2010 r. w sprawie siedlisk przyrodniczych oraz gatunków będących przedmiotem zainteresowania Wspólnoty, a także kryteriów wyboru obszarów kwalifikujących się do uznania lub wyznaczenia jako obszary Natura 2000 (Dz. U. z 2014 r. poz. 1713).



Załącznik nr 2

MAPA  
SPECJALNEGO  
OBSZARU  
OCHRONY SIEDLISK

DEBRY

PLH060003

arkusz 1/1

Skala 1:50 000 dla wydruku w formacie A3



 specjalny obszar  
ochrony siedlisk

Układ współrzędnych płaskich prostokątnych: PL-1992

