

**ROZPORZĄDZENIE
MINISTRA ŚRODOWISKA ¹⁾**

z dnia 2017 r.

w sprawie specjalnego obszaru ochrony siedlisk Szachownica (PLH240004)

Na podstawie art. 27a ust. 1 ustawy z dnia 16 kwietnia 2004 r. o ochronie przyrody (Dz. U. z 2016 r. poz. 2134, 2249 i 2260) zarządza się, co następuje:

§ 1. 1. Wyznacza się specjalny obszar ochrony siedlisk Szachownica (PLH240004²⁾), obejmujący obszar 13,14 ha, położony w województwie śląskim.

2. Granica obszaru, o którym mowa w ust. 1, w postaci wykazu współrzędnych punktów załamania granicy, jest określona w załączniku nr 1 do rozporządzenia.

§ 2. Mapa obszaru, o którym mowa w § 1, jest określona w załączniku nr 2 do rozporządzenia.

§ 3. Obszar, o którym mowa w § 1, wyznacza się w celu:

1) trwałej ochrony:

a) siedlisk przyrodniczych,

b) populacji zagrożonych wyginięciem gatunków zwierząt innych niż ptaki lub

2) odtworzenia właściwego stanu ochrony siedlisk przyrodniczych lub właściwego stanu ochrony gatunków, o których mowa w pkt 1 lit. b

- w stosunku do przedmiotów ochrony.

§ 4. Przedmiotem ochrony na obszarze, o którym mowa w § 1, są:

1) siedliska przyrodnicze określone w załączniku nr 3 do rozporządzenia;

¹⁾ Minister Środowiska kieruje działem administracji rządowej – środowisko, na podstawie § 1 ust. 2 pkt 2 rozporządzenia Prezesa Rady Ministrów z dnia 17 listopada 2015 r. w sprawie szczegółowego zakresu działania Ministra Środowiska (Dz. U. poz. 1904 i 2095).

²⁾ Kod obszaru został określony zgodnie z decyzją wykonawczą Komisji (UE) 2016/2334 z dnia 9 grudnia 2016 r. w sprawie przyjęcia dziesiątego zaktualizowanego wykazu terenów mających znaczenie dla Wspólnoty składających się na kontynentalny region biogeograficzny (notyfikowaną jako dokument nr C(2016) 8191) (Dz. Urz. UE L 353 z 23.12.2016, str. 324).

2) gatunki zwierząt innych niż ptaki określone w załączniku nr 4 do rozporządzenia, oraz ich siedliska.

§ 5. Rozporządzenie wchodzi w życie po upływie 14 dni od dnia ogłoszenia.

MINISTER ŚRODOWISKA

W porozumieniu:

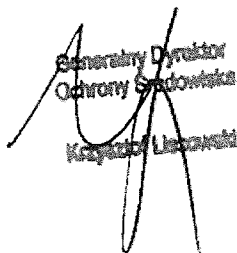
MINISTER ROLNICTWA

I ROZWOJU WSI


MINISTER GOSPODARKI

MORSKIEJ I ŻEGLUGI

ŚRÓDLĄDOWEJ


Generałny Dyrektor
Ochrony Środowiska
Krzysztof Lisowski

**ZA ZGODNOŚĆ
POD WZGLĘDEM PRAWNYM,
LEGISLACYJNYM I REDAKCYJNYM**


Dyrektor
Departamentu Prawnego
Agnieszka Chyłon

**ZA ZGODNOŚĆ
POD WZGLĘDEM PRAWNYM,
LEGISLACYJNYM I REDAKCYJNYM**

Opiekun Ekspertyz
Zarządzenie Zespołu Przystoi


Marta Kozłowska

**Naczelnik Wydziału
Legislacji Wewnętrznej**


Anna Chylińska-Żywar

Główny Specjalista


Nogaj
Marta Nogaj

Dyrektor Biura Prawnego


Anna Chylińska

Agata Dąbrowska



Załączniki do rozporządzenia
Ministra Środowiska
z dnia2017 r. (poz. ...)

Załącznik nr 1

GRANICA SPECJALNEGO OBSZARU OCHRONY SIEDLISK SZACHOWNICA (PLH240004)

Numer punktu załamania granicy	Współrzędne punktów załamania granicy (PL-1992) ¹⁾	
	X	Y
1	353985,16	486658,08
2	353966,01	486523,62
3	353992,34	486449,00
4	354009,90	486414,29
5	354032,64	486385,16
6	354069,35	486345,26
7	354129,60	486367,21
8	354173,61	486360,40
9	354236,52	486396,70
10	354307,17	486435,23
11	354376,05	486472,80
12	354354,64	486651,70
13	354340,68	486672,45
14	354310,35	486693,59
15	354269,25	486721,92
16	354232,15	486740,68
17	354185,46	486763,02
18	354128,80	486788,16
19	354110,17	486795,44
20	354035,89	486754,14
21	354025,06	486725,51
22	354001,92	486678,83
23	354000,72	486662,87
24	353985,16	486658,08

¹⁾ Układ współrzędnych płaskich prostokątnych PL-1992 jest jednym z układów tworzących państwowy system odniesień przestrzennych, o którym mowa w przepisach wydanych na podstawie art. 3 ust. 5 ustawy z dnia 17 maja 1989 r. – Prawo geodezyjne i kartograficzne (Dz. U. z 2016 r. poz. 1629 i 1948).

Załącznik nr 2

MAPA SPECJALNEGO OBSZARU OCHRONY SIEDLISK SZACHOWNICA (PLH240004)

(grafika)

SIEDLISKA PRZYRODNICZE BĘDĄCE PRZEDMIOTEM OCHRONY NA SPECJALNYM
OBSZARZE OCHRONY SIEDLISK SZACHOWNICA (PLH240004)

Lp.	Kod ²⁾	Nazwa
1	8310	Jaskinie nieudostępnione do zwiedzania

²⁾ Kody siedlisk są zgodne z rozporządzeniem Ministra Środowiska z dnia 13 kwietnia 2010 r. w sprawie siedlisk przyrodniczych oraz gatunków będących przedmiotem zainteresowania Wspólnoty, a także kryteriów wyboru obszarów kwalifikujących się do uznania lub wyznaczenia jako obszary Natura 2000 (Dz. U. z 2014 r. poz. 1713).

GATUNKI ZWIERZĄT INNYCH NIŻ PTAKI, BĘDĄCE PRZEDMIOTEM OCHRONY NA
SPECJALNYM OBSZARZE OCHRONY SIEDLISK SZACHOWNICA (PLH240004)

Lp.	Nazwa polska	Nazwa naukowa	Populacja objęta ochroną
1	mopek	<i>Barbastella barbastellus</i>	zimująca
2	nocek Bechsteina	<i>Myotis bechsteinii</i>	zimująca
3	nocek duży	<i>Myotis myotis</i>	zimująca
4	nocek łydkowłosy	<i>Myotis dasycneme</i>	zimująca

Dr. hab. inż. inżynier
inż. inż. inżynier

MR

projekt z dnia 16.01.2017 r.

UZASADNIENIE

Specjalny obszar ochrony siedlisk Szachownica (PLH240004) jest wyznaczany przez Ministra Środowiska, w drodze rozporządzenia, na podstawie upoważnienia ustawowego zawartego w art. 27a ust. 1 ustawy z dnia 16 kwietnia 2004 r. o ochronie przyrody (Dz. U. z 2016 r. poz. 2134, 2249 i 2260), zgodnie z którym w ww. rozporządzeniu należy określić nazwę, położenie administracyjne, obszar i mapę obszaru, cel i przedmiot ochrony specjalnego obszaru ochrony siedlisk.

Wyznaczenie specjalnych obszarów ochrony siedlisk przez Ministra Środowiska następuje w terminie 6 lat od dnia ich zatwierdzenia przez Komisję Europejską jako obszary mające znaczenie dla Wspólnoty stosownie do art. 27a ust. 4 ustawy z dnia 16 kwietnia 2004 r. o ochronie przyrody. Zgodnie z decyzją wykonawczą Komisji (UE) 2016/2332 z dnia 9 grudnia 2016 r. w sprawie przyjęcia dziesiątego zaktualizowanego wykazu terenów mających znaczenie dla Wspólnoty składających się na alpejski region biogeograficzny (notyfikowaną jako dokument nr C(2016) 8185) (Dz. Urz. UE L 353 z 23.12.2016, str. 256) oraz decyzją wykonawczą Komisji (UE) 2016/2334 z dnia 9 grudnia 2016 r. w sprawie przyjęcia dziesiątego zaktualizowanego wykazu terenów mających znaczenie dla Wspólnoty składających się na kontynentalny region biogeograficzny (notyfikowaną jako dokument nr C(2016) 8191) (Dz. Urz. UE L 353 z 23.12.2016, str. 324) na terenie Rzeczypospolitej Polskiej funkcjonuje obecnie 849 obszarów mających znaczenie dla Wspólnoty.

Specjalne obszary ochrony siedlisk powinny zostać wyznaczone odrębnymi aktami wykonawczymi dla poszczególnych form ochrony przyrody, aby uzyskać przejrzystość systemu prawnego.

Zastosowanie powyższej formy techniki legislacyjnej ma na celu:

- 1) wypełnienie zaleceń Komisji Europejskiej w zakresie ustalania celów ochrony dla obszarów Natura 2000 (Nota z dnia 23 listopada 2012 r.) mówiących o konieczności definiowania celów ochrony na poziomie każdego obszaru, będących punktem odniesienia do określania środków ochrony obszaru oraz przeprowadzania ocen oddziaływania skutków planów i projektów na ten obszar;
- 2) eliminację wątpliwości i niejasności w odniesieniu do celów i przedmiotów ochrony

danego obszaru Natura 2000, utrudniających inwestorom przygotowanie dokumentacji w procedurach ocen oddziaływania na środowisko;

- 3) uproszczenie procesu wprowadzania koniecznych zmian do rozporządzeń wynikających np. z konieczności uszczegółowienia przebiegu granic wynikających z planów zadań ochronnych dla obszaru Natura 2000 i planów ochrony dla obszarów Natura 2000, korekty przedmiotów ochrony na danym obszarze, które w przypadku rozporządzenia zbiorczego oznaczałoby konieczność wielokrotnych jego nowelizacji w krótkim czasie jako skutku postępu wiedzy naukowej o poszczególnych obszarach Natura 2000;
- 4) uniknięcie, podczas procesu uzgadniania, ryzyka podważania zasadności wyznaczenia obszarów, których nowelizacja przepisów nie dotyczy, utrudniającego sprawne zarządzanie siecią Natura 2000 i znacznie wydłużającego proces legislacyjny;
- 5) zachowanie przejrzystości systemu prawnego przez uniknięcie tworzenia aktów prawa liczących kilkaset stron wraz z licznymi załącznikami mapowymi, powodujących trudności w odbiorze.

W projekcie rozporządzenia Ministra Środowiska w sprawie specjalnego obszaru ochrony siedlisk Szachownica (PLH240004) określono położenie administracyjne, obszar i mapę obszaru oraz cel ochrony, jak również przedmioty ochrony, zgodnie z danymi zawartymi w Standardowym Formularzu Danych obszaru, zaakceptowanymi w drodze decyzji przez Komisję Europejską. W projekcie rozporządzenia określono także obszar w postaci wykazu współrzędnych punktów załamania granicy, co pozwala na jednoznaczne ustalenie jego położenia, a w konsekwencji wpływa na przejrzystość przepisów prawa i stanowi udogodnienie dla adresatów norm w ich stosowaniu.

Mapa obszaru, stanowiąca załącznik do projektu rozporządzenia, została przygotowana w skali 1:50 000, co oznacza dokładność określenia granicy w terenie ca. 25 m. Wymogi stawiane przez Komisję Europejską w zakresie szczegółowości map sporządzonych przez Generalnego Dyrektora Ochrony Środowiska wskazują, że powinny być one sporządzane w skali co najmniej 1:100 000. W związku z powyższym zaproponowana w projekcie skala 1:50 000 jest wystarczająca.

Ponadto w przypadku potrzeby określenia przebiegu granicy z dokładnością do poziomu 1 cm służą współrzędne XY punktów załamania.

Specjalny obszar ochrony siedlisk Szachownica (PLH240004) wyznaczany w drodze przedmiotowego rozporządzenia, nie ulega zmianie w porównaniu do obszaru zamieszczonego na liście obszarów Natura 2000, o której mowa w art. 27 ust. 1 ustawy z dnia 16 kwietnia 2004 r. o ochronie przyrody, która została zaopiniowana przez właściwe rady

gmin oraz zatwierdzona przez Radę Ministrów w 2004 r. oraz przez Komisję Europejską w drodze decyzji Komisji z dnia 13 listopada 2007 r. przyjmującej, na mocy dyrektywy Rady 92/43/EWG, pierwszy zaktualizowany wykaz terenów mających znaczenie dla Wspólnoty, składających się na kontynentalny region biogeograficzny (notyfikowaną jako dokument nr C(2007) 5403) (2008/25/WE) (Dz. Urz. UE L 12 z 15.01.2008 str. 383)).

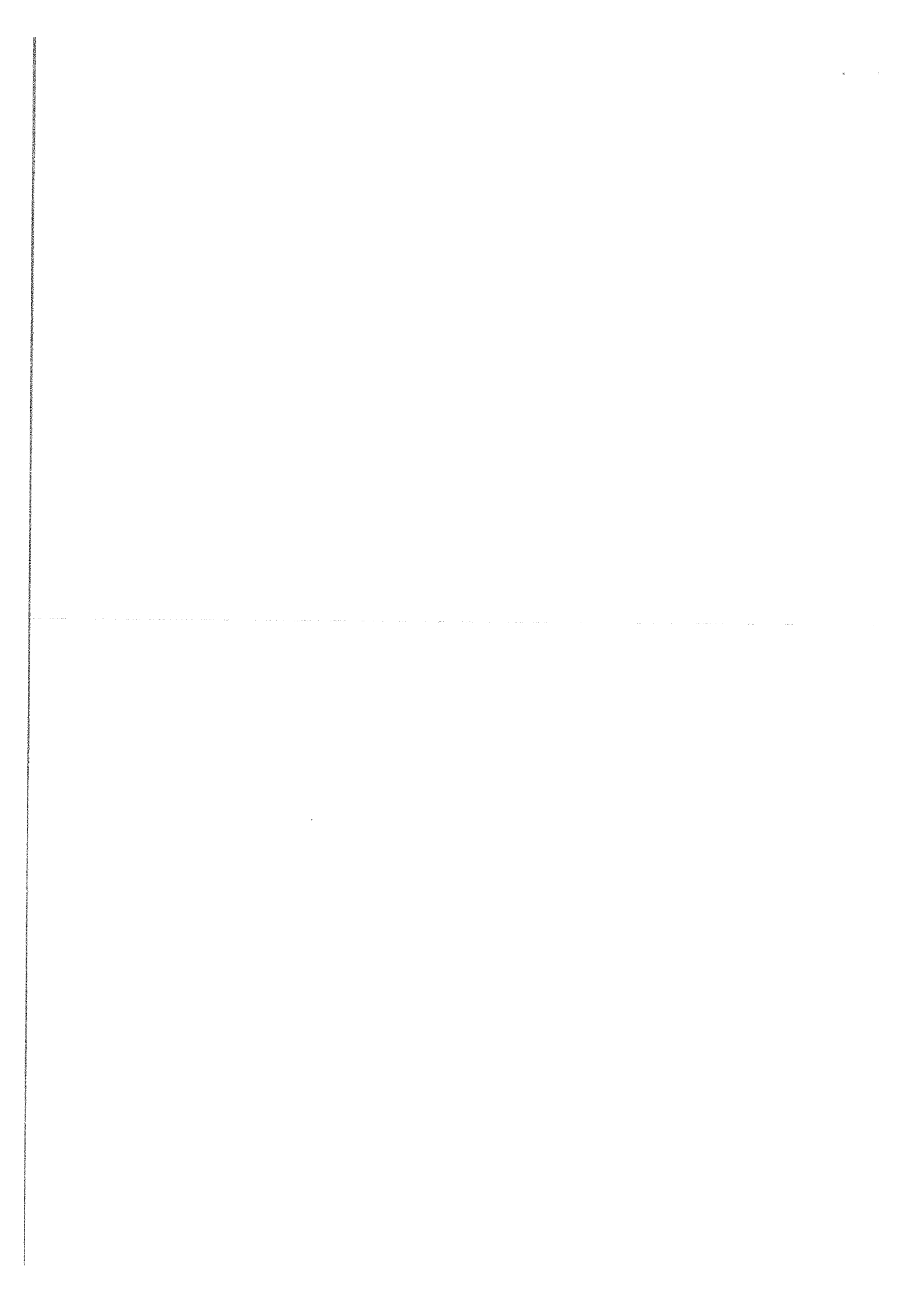
Ponadto dla przedmiotowego obszaru, w ramach projektu POIS.05.03.00-00-186/09 „Opracowanie planów zadań ochronnych dla obszarów Natura 2000 na obszarze Polski” współfinansowanego ze środków UE, został sporządzony projekt planu zadań ochronnych. Plan ten został zatwierdzony zarządzeniem Regionalnego Dyrektora Ochrony Środowiska w Katowicach z dnia 24 kwietnia 2014 r. w sprawie ustanowienia planu zadań ochronnych dla obszaru Natura 2000 Szachownica PLH240004 (Dz. Urz. Woj. Śląskiego poz. 2577).

Specjalny obszar ochrony siedlisk Szachownica (PLH240004) został wyznaczony w celu zapewnienia ochrony populacji zimujących w tym miejscu nietoperzy z Załącznika II dyrektywy Rady 92/43/EWG z dnia 21 maja 1992 r. w sprawie ochrony siedlisk przyrodniczych oraz dzikiej fauny i flory (Dz. Urz. WE L 206 z 22.07.1992, str. 7, z późn. zm. - Dz. Urz. UE Polskie wydanie specjalne, rozdz. 15, t. 2, str. 102) – dalej „dyrektywa siedliskowa”. W obszarze ochronie podlega również siedlisko przyrodnicze z Załącznika I ww. dyrektywy siedliskowej: jaskinie nieudostępnione do zwiedzania, które stanowią schronienie, dla gatunków stanowiących przedmioty ochrony: mopka (*Barbastella barbastellus*), nocka łydkowłosego (*Myotis dasycneme*), nocka Bechsteina (*Myotis Bechsteini*) oraz nocka dużego (*Myotis myotis*).

Projekt rozporządzenia został zamieszczony w Biuletynie Informacji Publicznej Ministra Środowiska przez zamieszczenie linku do zakładki Rządowego Procesu Legislacyjnego na stronie Biuletynu Informacji Publicznej Rządowego Centrum Legislacji, zgodnie z przepisami ustawy z dnia 7 lipca 2005 r. o działalności lobbingsowej w procesie stanowienia prawa (Dz. U. poz. 1414, z późn. zm.). Nie odnotowano zainteresowania pracami nad projektem w trybie przepisów ww. ustawy.

Projekt rozporządzenia nie podlega procedurze notyfikacji aktów prawnych, określonej w przepisach rozporządzenia Rady Ministrów z dnia 23 grudnia 2002 r. w sprawie sposobu funkcjonowania krajowego systemu notyfikacji norm i aktów prawnych (Dz. U. poz. 2039, z późn. zm.), gdyż nie zawiera przepisów technicznych.

Projekt rozporządzenia jest zgodny z prawem Unii Europejskiej, w tym z dyrektywą siedliskową.



<p>Nazwa projektu Rozporządzenie Ministra Środowiska w sprawie specjalnego obszaru ochrony siedlisk Szachownica (PLH240004)</p> <p>Ministerstwo wiodące i ministerstwa współpracujące Ministerstwo Środowiska (w porozumieniu z Ministerstwem Rolnictwa i Rozwoju Wsi oraz Ministerstwem Gospodarki Morskiej i Żeglugi Śródlądowej)</p> <p>Osoba odpowiedzialna za projekt w randze Ministra, Sekretarza Stanu lub Podsekretarza Stanu Pan Andrzej Szweda-Lewandowski Podsekretarz Stanu w Ministerstwie Środowiska</p> <p>Kontakt do opiekuna merytorycznego projektu Pani Marta Rzemieniuk Dyrektor Departamentu Zarządzania Zasobami Przyrody, Generalna Dyrekcja Ochrony Środowiska e-mail: marta.rzemieniuk@gdos.gov.pl tel.: 22-36-92-199</p>	<p>Data sporządzenia 16.01.2017 r.</p> <p>Źródło: art. 27a ust. 1 ustawy z dnia 16 kwietnia 2004 r. o ochronie przyrody (Dz. U. z 2016 r. poz. 2134, 2249 i 2260)</p> <p>Nr w wykazie prac legislacyjnych Ministra Środowiska</p>
---	--

OCENA SKUTKÓW REGULACJI

1. Jaki problem jest rozwiązywany?

1) Brak w przepisach prawa polskiego aktu normatywnego wyznaczającego specjalny obszar ochrony siedlisk Szachownica (PLH240004).

Specjalne obszary ochrony siedlisk ze względu na swoją specyfikę są, zgodnie z ustawą z dnia 16 kwietnia 2004 r. o ochronie przyrody, dalej „uop”, wyznaczone etapowo. Pierwszym etapem prac jest przygotowanie przez kraj członkowski listy proponowanych obszarów mających znaczenie dla Wspólnoty, która po zaopiniowaniu przez właściwe miejscowo rady gmin oraz uzyskaniu zgody Rady Ministrów jest wysyłana do Komisji Europejskiej (art. 27 uop). Dane dotyczące proponowanych obszarów są przesyłane do Komisji Europejskiej w formie elektronicznej bazy danych, w której zebrane są wszystkie dostępne informacje na temat obszarów, w tym m.in. ich: położenie, powierzchnia, przedmioty ochrony i granice.

Komisja Europejska akceptuje propozycje obszarów Natura 2000 przesłane przez kraje członkowskie w drodze decyzji wykonawczej ogłaszanej w Dzienniku Urzędowym Unii Europejskiej. Po wydaniu decyzji przez Komisję Europejską przesłane obszary uzyskują rangę obszarów mających znaczenie dla Wspólnoty, a kraj członkowski ma 6 lat na zapewnienie im stosownej ochrony prawnej, w przypadku Polski, zgodnie z ww. ustawą jest to wyznaczenie w drodze rozporządzenia, jako specjalne obszary ochrony siedlisk (art. 27a ust. 1 uop). Wyznaczenie specjalnego obszaru ochrony siedlisk Szachownica (PLH240004) w drodze rozporządzenia jest ostatnim legislacyjnym etapem prac nad jego wyznaczeniem na terenie Polski. Specjalny obszar ochrony siedlisk Szachownica (PLH240004) został zatwierdzony w 2004 r. przez Radę Ministrów oraz w drodze decyzji Komisji z dnia 13 listopada 2007 r. przyjmującej, na mocy dyrektywy Rady 92/43/EWG, pierwszy zaktualizowany wykaz terenów mających znaczenie dla Wspólnoty, składających się na kontynentalny region biogeograficzny (notyfikowanej jako dokument nr C(2007) 5403) (2008/25/WE) (Dz. Urz. UE L 12 z 15.01.2008, str. 383).

Niewydanie przedmiotowego aktu wykonawczego będzie równoznaczne z niedopełnieniem przez nasz kraj zobowiązań wynikających z ww. dyrektywy i grozi wszczęciem wobec Polski procedury naruszenia prawa unijnego.

2) Trudności w definiowaniu celów i przedmiotów ochrony na poziomie każdego obszaru przedstawionych w Standardowym Formularzu Danych.

Informacje przekazywane do Komisji Europejskiej w pierwszym etapie prac nad specjalnymi obszarami ochrony siedlisk są zgodnie z decyzją wykonawczą Komisji z dnia 11 lipca 2011 r. w sprawie formularza zawierającego informacje o terenach Natura 2000 (notyfikowaną jako dokument nr C(2011) 4892) (2011/484/UE) (Dz. Urz. UE L 198 z 30.07.2011, str. 39) przedstawiane w postaci Standardowego Formularza Danych. Formularz ze względu na swoją konstrukcję jest nieczytelny i trudny do zrozumienia dla przeciętnego odbiorcy. Inwestorzy wykorzystujący przedstawione informacje zamieszczone w formularzu mają problem ze zdefiniowaniem przedmiotów ochrony, w odniesieniu do których wymagana jest ocena wpływu planowanego planu lub przedsięwzięcia na obszar Natura 2000. Dodatkowo Komisja Europejska wydała 23 listopada 2012 r. Notę, w której wskazała na konieczność definiowania celów ochrony na poziomie każdego obszaru, będących punktem odniesienia do określania środków ochrony obszaru oraz przeprowadzania ocen oddziaływania skutków planów i projektów na ten obszar.

Treść rozporządzenia porządkuje problemy związane z brakiem wiedzy o danym obszarze (i wynikających z tego następstwach).

- 3) Obowiązujące rozporządzenie Ministra Środowiska z dnia 12 stycznia 2011 r. w sprawie obszarów specjalnej ochrony ptaków (Dz. U. poz. 133, z późn. zm.) w jednym akcie wyznacza 145 obszarów specjalnej ochrony ptaków. W przypadku części obszarów, wszelkie postulowane zmiany są długotrwale blokowane w procesie konsultacji społecznych i uzgodnień ww. aktu prawnego, co wpływa na brak możliwości wprowadzenia zmian na obszarach, co do których nie ma zastrzeżeń. Analogiczna sytuacja mogłaby wystąpić gdyby wydano jedno zbiorcze rozporządzenie dla specjalnych obszarów ochrony siedlisk.

2. Rekomendowane rozwiązanie, w tym planowane narzędzia interwencji, i oczekiwany efekt

W celu wyeliminowania przedmiotowych problemów proponuje się wyznaczenie w drodze rozporządzenia specjalnego obszaru ochrony siedlisk Szachownica (PLH240004) określając jego położenie administracyjne, obszar, mapę obszaru, cel i przedmiot ochrony. Wprowadzenie regulacji skutkować będzie udogodnieniami dla zainteresowanych podmiotów w zakresie odbioru zawartych w nim treści przez eliminację wątpliwości i niejasności w odniesieniu do celów i przedmiotów ochrony danego obszaru Natura 2000. W efekcie zwiększona zostanie świadomość na temat samego obszaru, celów i przedmiotów jego ochrony wśród podmiotów i osób, na które oddziałuje akt normatywny. Zastosowanie przedmiotowego rozwiązania pozwoli na:

- 1) zakończenie procesu ustanawiania specjalnego obszaru ochrony siedlisk Szachownica (PLH240004);
- 2) wypełnienie zaleceń Komisji Europejskiej w zakresie ustalania celów ochrony dla obszarów Natura 2000 (Nota z dnia 23 listopada 2012 r.) mówiących o konieczności definiowania celów ochrony na poziomie każdego obszaru, będących punktem odniesienia do określania środków ochrony obszaru oraz przeprowadzania ocen oddziaływania skutków planów i projektów na ten obszar;
- 3) eliminację wątpliwości i niejasności w odniesieniu do celów i przedmiotów ochrony danego obszaru Natura 2000, utrudniających inwestorom przygotowanie dokumentacji w procedurach ocen oddziaływania na środowisko, w tym także przez wskazanie wykazu punktów załamania granicy, co w konsekwencji wpływa na przejrzystość przepisów prawa i stanowi udogodnienie dla adresatów norm w ich stosowaniu. W projekcie rozporządzenia nie wprowadzono korekt granic obszaru;
- 4) uniknięcie wielokrotnych nowelizacji rozporządzenia „zbiorczego” (jednego dla wszystkich obszarów) w przypadku konieczności wprowadzania zmian przebiegu granic wynikających z projektów planów zadań ochronnych dla obszarów Natura 2000 i planów ochrony dla obszarów Natura 2000 czy korekty przedmiotów ochrony na obszarze;
- 5) zachowanie przejrzystości systemu prawnego przez uniknięcie tworzenia aktów prawnych liczących kilkaset stron wraz z licznymi załącznikami w formie map, nieprzyjaznych w odbiorze dla adresatów.

3. Jak problem został rozwiązany w innych krajach, w szczególności krajach członkowskich OECD/UE?

Wszystkie kraje członkowskie UE zostały zobowiązane do zidentyfikowania i wyznaczenia obszarów Natura 2000. Szczegółowe rozwiązania, co do formy wyznaczenia tych obszarów są zależne od systemów prawnych w poszczególnych państwach. Poniższa analiza odnosi się do krajów UE, w których, podobnie jak w Polsce, ustanowienie obszarów Natura 2000 odbywa się w drodze aktu powszechnie obowiązującego prawa.

W Republice Czeskiej ratyfikuje się decyzje Komisji w sprawie przyjęcia zaktualizowanych wykazów terenów mających znaczenie dla Wspólnoty składających się na dany region biogeograficzny. Ratyfikacja następuje w formie rozporządzenia Rady Ministrów. Wszystkie specjalne obszary ochrony siedlisk wyznaczane są jednym rozporządzeniem.

W Republice Irlandii specjalne obszary ochrony siedlisk wyznaczane są w drodze rozporządzenia Minister for Arts, Heritage and the Gaeltacht. W każdym rozporządzeniu wskazany jest przedmiot ochrony danego obszaru oraz jego ogólny cel ochrony. Dodatkowo określana jest lista działań, których podejmowanie wymaga dokonania autoryzacji przez administrację ochrony przyrody.

W Wielkiej Brytanii przy wyznaczaniu obszaru Natura 2000 ogłaszane są dwa dokumenty: wezwanie (ang. *Citation*) oraz standardowy formularz danych obszaru Natura 2000. Oba dokumenty są prawnie obowiązujące w Wielkiej Brytanii. Pierwszy dokument służy konsultacjom społecznym obszaru, natomiast standardowy formularz danych zawiera wszystkie informacje przestrzenne i opisowe dotyczące obszaru, w tym wymienia gatunki i siedliska stanowiące przedmiot ochrony w skali każdego obszaru. W Wielkiej Brytanii standardowy formularz danych obszarów Natura 2000 jest zatwierdzany przez rząd, a następnie przekazywany do Komisji Europejskiej.

4. Podmioty, na które oddziałuje projekt

Grupa	Wielkość	Źródło danych	Oddziaływanie
służby ochrony przyrody, w tym właściwy miejscowo Regionalny Dyrektor Ochrony Środowiska w Katowicach	1	Dane własne GDOS	konieczność koordynowania funkcjonowania terenów znajdujących się w granicach specjalnego obszaru ochrony siedlisk Szachownica

			(PLH240004)
Regionalna Dyrekcja Lasów Państwowych w Katowicach, Nadleśnictwo Kłobuck	2	www.lasy.gov.pl	konieczność realizacji zadań związanych z ochroną przyrody w lasach na terenie specjalnego obszaru ochrony siedlisk Szachownica (PLH240004)
organy administracji samorządowej i terenowe organy administracji rządowej	3	Dane własne GDOS	konieczność uzgadniania ustaleń związanych z realizacją przedsięwzięć oraz opracowań planistycznych mogących oddziaływać na obszar objęty ochroną prawną
właściciele i użytkownicy gruntów rolnych, leśnych i wód oraz właściciele nieruchomości, w obrębie których występują siedliska przyrodnicze, gatunki i ich siedliska, które są przedmiotem ochrony na ww. obszarze Natura 2000	nieznana	-	konieczność uzgadniania ustaleń związanych z realizacją przedsięwzięć na obszarach prawnie chronionych z organami ochrony przyrody oraz dostosowanie użytkowania terenu do wymogów ochrony obszaru, jeśli zostało to wskazane w planie zadań ochronnych/ planie ochrony obszaru
przedsiębiorcy zainteresowani realizacją przedsięwzięć na ww. obszarze Natura 2000	nieznana	-	konieczność uwzględniania w procedurach ocen oddziaływania na środowisko występowania obszaru Natura 2000

5. Informacje na temat zakresu, czasu trwania i podsumowanie wyników konsultacji

Z uwagi na fakt, iż projekt rozporządzenia jest końcowym etapem procesu legislacyjnego rozpoczętego w 2004 r. w którym to wysłano do zaopiniowania propozycję obszaru Szachownica (PLH240004) przez właściwą radę gminy, wojewodę, marszałka, a także organizacje ekologiczne, lista podmiotów z którymi był on konsultowany została ograniczona do następujących podmiotów:

- 1) Państwowej Rady Ochrony Przyrody;
- 2) Państwowej Rady Ochrony Środowiska;
- 3) Instytutu Ochrony Przyrody PAN w Krakowie;
- 4) Krajowej Rady Gospodarki Wodnej;
- 5) Centrum Prawa Ekologicznego;
- 6) Fundacji Wspierania Inicjatyw Ekologicznych;
- 7) Instytutu na Rzecz Ekorozwoju;
- 8) Klubu Przyrodników;
- 9) Ligi Ochrony Przyrody;
- 10) Międzynarodowego Instytutu PAN – Europejskiego Regionalnego Centrum Ekohydrologii;
- 11) Ogólnopolskiego Towarzystwa Ochrony Ptaków;
- 12) Związku Stowarzyszeń Polska Zielona Sieć;
- 13) Polskiego Klubu Ekologicznego;
- 14) Polskiego Związku Łowieckiego;
- 15) Polskiego Związku Wędkarskiego;
- 16) Polskiego Towarzystwa Rybackiego;
- 17) Polskiego Towarzystwa Ochrony Przyrody „Salamandra”;
- 18) Polskiego Towarzystwa Przyjaciół „Pro Natura”;
- 19) Polskiego Towarzystwa Ochrony Ptaków;
- 20) Komitetu Ochrony Orłów;
- 21) Towarzystwa Przyrodniczego „Bocian”;

- 22) Stowarzyszenia Ekologiczno-Kulturalnego „Klub Gaja”;
23) WWF Polska.

Projekt rozporządzenia został ponadto przekazany do zaopiniowania przez:

- 1) Marszałka Województwa Śląskiego;
- 2) Regionalnego Dyrektora Ochrony Środowiska w Katowicach;
- 3) Dyrektora Generalnego Lasów Państwowych;
- 4) Biuro Urządzania Lasu i Geodezji Leśnej;
- 5) Krajowy Zarząd Gospodarki Wodnej.

Projekt został również przekazany do zaopiniowania przez Komisję Wspólną Rządu i Samorządu Terytorialnego zgodnie z ustawą z dnia 6 maja 2005 r. o Komisji Wspólnej Rządu i Samorządu Terytorialnego oraz o przedstawicielach Rzeczypospolitej Polskiej w Komitecie Regionów Unii Europejskiej (Dz. U. poz. 759) oraz został pozytywnie zaopiniowany przez Zespół do spraw Infrastruktury, Rozwoju Lokalnego, Polityki Regionalnej oraz Środowiska.

Projekt został zamieszczony na stronie internetowej Biuletynu Informacji Publicznej Rządowego Centrum Legislacji, zgodnie z przepisami ustawy z dnia 7 lipca 2005 r. o działalności lobbingsowej w procesie stanowienia prawa (Dz. U. poz. 1414, z późn. zm.). Nie odnotowano zainteresowania pracami nad projektem w trybie przepisów ww. ustawy.

6. Wpływ na sektor finansów publicznych

(ceny stałe z r.)	Skutki w okresie 10 lat od wejścia w życie zmian [mln zł]											
	0	1	2	3	4	5	6	7	8	9	10	Łącznie (0-10)
Dochody ogółem	0	0	0	0	0	0	0	0	0	0	0	0
budżet państwa	0	0	0	0	0	0	0	0	0	0	0	0
JST	0	0	0	0	0	0	0	0	0	0	0	0
pozostałe jednostki (oddzielnie)	0	0	0	0	0	0	0	0	0	0	0	0
Wydatki ogółem	0	0	0	0	0	0	0	0	0	0	0	0
budżet państwa	0	0	0	0	0	0	0	0	0	0	0	0
JST	0	0	0	0	0	0	0	0	0	0	0	0
pozostałe jednostki (oddzielnie)	0	0	0	0	0	0	0	0	0	0	0	0
Saldo ogółem	0	0	0	0	0	0	0	0	0	0	0	0
budżet państwa	0	0	0	0	0	0	0	0	0	0	0	0
JST	0	0	0	0	0	0	0	0	0	0	0	0
pozostałe jednostki (oddzielnie)	0	0	0	0	0	0	0	0	0	0	0	0

Źródła finansowania

Dodatkowe informacje, w tym wskazanie źródeł danych i przyjętych do obliczeń założeń	Ze względu na fakt, iż wydanie aktu wykonawczego jest jedynie zakończeniem procesu ustanawiania specjalnego obszaru ochrony siedlisk Szachownica (PLH240004), a nie procesem wyznaczenia nowego obszaru wejście w życie regulacji nie spowoduje zwiększenia wydatków ani zmniejszenia dochodów budżetu państwa i budżetów jednostek samorządu terytorialnego. Z powyższych względów nie będzie miał zastosowania art. 50 ustawy z dnia 27 sierpnia 2009 r. o finansach publicznych (Dz. U. z 2016 r. poz. 1870, z późn. zm.). Koszty wyznaczenia obszaru Natura 2000 były analizowane i zaakceptowane przez Radę Ministrów w 2004 r. wraz z projektem listy obszarów mających znaczenie dla Wspólnoty.
--	--

7. Wpływ na konkurencyjność gospodarki i przedsiębiorczość, w tym funkcjonowanie przedsiębiorców oraz na rodzinę, obywateli i gospodarstwa domowe

		Skutki							
Czas w latach od wejścia w życie zmian		0	1	2	3	5	10	Łącznie (0-10)	
W ujęciu pieniężnym (w mln zł,	duże przedsiębiorstwa								
	sektor mikro-, małych i średnich przedsiębiorstw								

ceny stałe z r.)	rodzina, obywatele oraz gospodarstwa domowe						
W ujęciu niepieniężnym	duże przedsiębiorstwa	Wprowadzenie regulacji wyeliminuje wątpliwości i niejasności w odniesieniu do celów i przedmiotów ochrony ww. obszaru Natura 2000, utrudniających inwestorom przygotowanie dokumentacji w procedurach ocen oddziaływania na środowisko. Efektem wprowadzenia regulacji będzie uproszczenie procesu opracowania dokumentacji i uzyskania odpowiednich decyzji w procesie inwestycyjnym.					
	sektor mikro-, małych i średnich przedsiębiorstw	Wprowadzenie regulacji wyeliminuje wątpliwości i niejasności w odniesieniu do celów i przedmiotów ochrony ww. obszaru Natura 2000, utrudniających inwestorom przygotowanie dokumentacji w procedurach ocen oddziaływania na środowisko. Efektem wprowadzenia regulacji będzie uproszczenie procesu opracowania dokumentacji i uzyskania odpowiednich decyzji w procesie inwestycyjnym.					
	rodzina, obywatele oraz gospodarstwa domowe						
Niemierzalne	(dodaj/usuń)						
Dodatkowe informacje, w tym wskazanie źródeł danych i przyjętych do obliczeń założeń	<p>Projektowana regulacja nie wpłynie na proces inwestycyjny z uwagi na fakt, iż nie wprowadza żadnych zmian w odniesieniu do obszaru zatwierdzonego przez Komisję Europejską w 2007 r. Ponadto obszar objęty regulacją zgodnie z ustawą z dnia 3 października 2008 r. o udostępnianiu informacji o środowisku i jego ochronie, udziale społeczeństwa w ochronie środowiska oraz o ocenach oddziaływania na środowisko (Dz. U. z 2016 r. poz. 353, z późn. zm.) podlega procedurom oceny oddziaływania przedsięwzięcia na środowisko od 2004 r., czyli od dnia przesłania jego propozycji do Komisji Europejskiej.</p> <p>Proponowana regulacja nie będzie wywoływać również skutków w ujęciu pieniężnym istotnych ze względu na konkurencyjność gospodarki i przedsiębiorczość, funkcjonowanie przedsiębiorców oraz na rodzinę, obywateli i gospodarstwa domowe.</p> <p>Spodziewać się natomiast można, że przedmiotowy projekt rozporządzenia przyczyni się do uproszczenia procesu inwestycyjnego w wyniku łatwiejszego dostępu inwestorów do informacji dotyczących przedmiotów i celów jego ochrony.</p>						
8. Zmiana obciążeń regulacyjnych (w tym obowiązków informacyjnych) wynikających z projektu							
X nie dotyczy							
Wprowadzane są obciążenia poza bezwzględnie wymaganymi przez UE (szczegóły w odwróconej tabeli zgodności).				<input type="checkbox"/> tak <input type="checkbox"/> nie <input checked="" type="checkbox"/> nie dotyczy			
<input type="checkbox"/> zmniejszenie liczby dokumentów <input type="checkbox"/> zmniejszenie liczby procedur <input type="checkbox"/> skrócenie czasu na załatwienie sprawy <input checked="" type="checkbox"/> inne: uproszczenie procesu inwestycyjnego				<input type="checkbox"/> zwiększenie liczby dokumentów <input type="checkbox"/> zwiększenie liczby procedur <input type="checkbox"/> wydłużenie czasu na załatwienie sprawy <input type="checkbox"/> inne:			
Wprowadzane obciążenia są przystosowane do ich elektronizacji.				<input type="checkbox"/> tak <input type="checkbox"/> nie <input checked="" type="checkbox"/> nie dotyczy			
Komentarz:							
9. Wpływ na rynek pracy							
Wprowadzenie regulacji nie będzie miało wpływu na rynek pracy.							
10. Wpływ na pozostałe obszary							
<input checked="" type="checkbox"/> środowisko naturalne <input type="checkbox"/> sytuacja i rozwój regionalny <input type="checkbox"/> inne:		<input type="checkbox"/> demografia <input type="checkbox"/> mienie państwowe		<input type="checkbox"/> informatyzacja <input type="checkbox"/> zdrowie			
Omówienie wpływu		Wprowadzenie regulacji będzie miało pozytywny wpływ na środowisko naturalne, przez zdefiniowanie celów i przedmiotów ochrony na poziomie obszaru, a co za tym idzie skuteczniejsza ich ochronę.					
11. Planowane wykonanie przepisów aktu prawnego							
Rozporządzenie wejdzie w życie po upływie 14 dni od dnia ogłoszenia.							

12. W jaki sposób i kiedy nastąpi ewaluacja efektów projektu oraz jakie mierniki zostaną zastosowane?

Niniejsze rozporządzenie wynika z konieczności implementacji zapisów dyrektywy Rady 92/43/EWG z dnia 21 maja 1992 r. w sprawie ochrony siedlisk przyrodniczych oraz dzikiej fauny i flory (Dz. Urz. WE L 206 z 22.07.1992, str. 7, z późn. zm. – Dz. Urz. UE Polskie wydanie specjalne, rozdz. 15, t. 2, str. 102). Ewentualna ewaluacja efektów jego wdrożenia może zostać dokonana po ewaluacji ww. dyrektywy przez Komisję Europejską.

13. Załączniki (istotne dokumenty źródłowe, badania, analizy itp.)



Minister
Spraw Zagranicznych

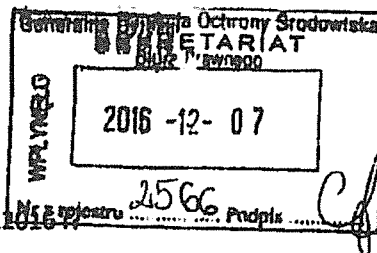
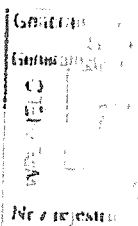
DPUe.920.1824.2016 / 22 /DK

dot.: BP.0220.1-10.2016.MN.2(VII); BP.0220.76-85.2016.MN.2(VII) z 14.11.2016 r.

BP

Warszawa, 6 grudnia 2016 r.

M. Nogat
07.12.2016



Pan Krzysztof Lissowski
Generalny Dyrektor Ochrony Środowiska

Opinia

o zgodności z prawem Unii Europejskiej projektów rozporządzeń Ministra Środowiska:

- w sprawie specjalnego obszaru ochrony siedlisk Zachodniokurpiowskie Bory Sasankowe (PLH140052),
 - w sprawie specjalnego obszaru ochrony siedlisk Aleja Pachnicowa (PLH140054),
 - w sprawie specjalnego obszaru ochrony siedlisk Rzeka San (PLH180007),
 - w sprawie specjalnego obszaru ochrony siedlisk Murawy w Haćkach (PLH200015),
 - w sprawie specjalnego obszaru ochrony siedlisk Hopowo (PLH220010),
 - w sprawie specjalnego obszaru ochrony siedlisk Biała (PLH220016),
 - w sprawie specjalnego obszaru ochrony siedlisk Orle (PLH220019),
 - w sprawie specjalnego obszaru ochrony siedlisk Twierdza Wisłoujście (PLH220030),
 - w sprawie specjalnego obszaru ochrony siedlisk Waćmierz (PLH220031),
 - w sprawie specjalnego obszaru ochrony siedlisk Górkowski Las (PLH220045),
 - w sprawie specjalnego obszaru ochrony siedlisk Bunkier w Oliwie (PLH220055),
 - w sprawie specjalnego obszaru ochrony siedlisk Wilcze Błota (PLH220093),
 - w sprawie specjalnego obszaru ochrony siedlisk Szachownica (PLH240004),
 - w sprawie specjalnego obszaru ochrony siedlisk Kościół w Radziechowach (PLH240007),
 - w sprawie specjalnego obszaru ochrony siedlisk Kościół w Górkach Wielkich (PLH240008),
 - w sprawie specjalnego obszaru ochrony siedlisk Suchy Młyn (PLH240016),
 - w sprawie specjalnego obszaru ochrony siedlisk Ostoja Drużno (PLH280028),
 - w sprawie specjalnego obszaru ochrony siedlisk Dąbrowy Obrzyckie (PLH300003),
 - w sprawie specjalnego obszaru ochrony siedlisk Ostoja Zgierzyniecka (PLH300007),
 - w sprawie specjalnego obszaru ochrony siedlisk Puszcza Błeniszewska (PLH300011),
- wyrażona przez ministra właściwego do spraw członkostwa Rzeczypospolitej Polskiej w Unii Europejskiej

Szanowny Panie Dyrektorze,

w związku z przedłożonymi projektami rozporządzeń pozwalam sobie wyrazić poniższą opinię.

Projekty rozporządzeń są zgodne z prawem Unii Europejskiej.

Z poważaniem

Wp. Ministra
Spraw Zagranicznych
Renata Szczęch
Podsekretarz Stanu

Raport z konsultacji publicznych oraz opiniowania
projektów rozporządzeń Ministra Środowiska w sprawie specjalnych obszarów
ochrony siedlisk, przesłanych przy piśmie z dnia 14 listopada 2016 r., znak: BP.0220.1-
10.2016.MN.3(VII) BP.0220.76-85.2016.MN.3(VIII),
zwanym dalej „projektami”.

Projekty, zgodnie z § 52 ust. 1 uchwały Nr 190 Rady Ministrów z dnia 29 października 2013 r. Regulamin pracy Rady Ministrów (M.P. z 2016 r. poz. 1006), zostały zamieszczone w Biuletynie Informacji Publicznej na stronie Rządowego Centrum Legislacji w serwisie Rządowy Proces Legislacyjny.

W trybie art. 5 ustawy z dnia 7 lipca 2005 r. o działalności lobbingsowej w procesie stanowienia prawa (Dz. U. poz. 1414, z późn. zm.) zainteresowania pracą nad projektami nie zgłosił żaden podmiot.

W ramach konsultacji publicznych nikt nie zgłosił uwag do projektów.

W ramach opiniowania uwagi do projektów zgłosiły:

- 1) Regionalna Dyrekcja Ochrony Środowiska w Olsztynie;
- 2) Regionalna Dyrekcja Ochrony Środowiska w Gdańsku;
- 3) Regionalna Dyrekcja Ochrony Środowiska w Poznaniu;
- 4) Regionalna Dyrekcja Ochrony Środowiska w Katowicach.

W zakresie uwag Regionalnej Dyrekcji Ochrony Środowiska w Olsztynie, o których mowa w pkt 1, do Ostoi Drużno (PLH280028), uprzejmie informuję, iż uwaga do uzasadnienia projektu rozporządzenia w sprawie zmiany publikatora, pod którą zostało ogłoszone zarządzenie Regionalnego Dyrektora Ochrony Środowiska w Olsztynie z dnia 29 grudnia 2014 r. w sprawie ustanowienia planu zadań ochronnych dla obszaru Natura 2000 Ostoja Drużno PLH280028 w Dzienniku Urzędowym Województwa Warmińsko-Mazurskiego widniejąca pod poz. 212 z 2016 r., a także uwaga dotycząca tego, iż przedmioty ochrony są zgodne z wymienionymi w Standardowym Formularzu Danych oraz Planie Zadań Ochronnych zostały uwzględnione. Odnosząc się do uwagi w brzmieniu: *„Dotychczasowe wytyczne GDOŚ odnośnie nazewnictwa obszarów Natura 2000 nie przewidywały aby kod obszaru umieszczany był w nawiasie”*, należy wskazać, iż wytyczne w tym zakresie zostały opracowane w celu unormowania stosowania nazewnictwa w korespondencji urzędów, jednakże w treści rozporządzenia - po uzgodnieniach prowadzonych z Rządowym Centrum Legislacji - podjęto decyzję o przyjęciu tożsamej zasady stosowania nazw i kodów obszarów jak w rozporządzeniu

Ministra Środowiska z dnia 12 stycznia 2011 r. w sprawie obszarów specjalnej ochrony ptaków (Dz. U. poz. 133, z późn. zm.), czyli: nazwa obszaru (kod obszaru). W zakresie uwagi dotyczącej tego, iż „W PZO wyszczególniono 1041 punktów załamania granicy (na podstawie warstwy udostępnionej przez GDOŚ), natomiast w projekcie rozporządzenia jest ich 1027. Pracownicy RDOŚ w Olsztynie sprawdzili 14 rozbieżnych punktów, i jak wynika z analizy, usunięte zostały punkty, które nie zmieniają przebiegu granicy (patrz załącznik). Różnica w liczbie punktów wynikać może z różnych algorytmów programów GIS z których były one eksportowane. Sprawdzono powierzchnię obszarów wyznaczonych przez analizowane 1027 i 1041 punkty i powierzchnie te są identyczne. Co więcej są one zgodne z powierzchniami podanymi w SDF oraz projekcie rozporządzenia. Niemniej podanie innej granicy w rozporządzeniu MŚ ustanawiającym obszar może wymusić zmianę zał. 1 w naszym zarządzeniu w sprawie PZO (2x publikacja obwieszczenia, udział społeczny + uzgodnienie wojewody)”, należy wskazać, iż z uwagi na fakt, iż przedmiotowa różnica w wykazie punktów załamania granicy nie wpływa na jej przebieg oraz powierzchnię obszaru, a związana jest prawdopodobnie wyłącznie z zastosowania różnych algorytmów programów GIS, z których były one eksportowane, pozostawiono obecną wersję Załącznika nr 1 do projektu rozporządzenia. Niemniej jednak, warto dodać, iż punkty załamania granic specjalnych obszarów ochrony siedlisk zostały określone zgodnie z jednolitym algorytmem dla wszystkich opracowanych projektów rozporządzeń Ministra Środowiska w sprawie specjalnych obszarów ochrony siedlisk, w związku z czym wprowadzenie 14 dodatkowych punktów w Załączniku nr 1 do rozporządzenia Ministra Środowiska w sprawie wyznaczenia specjalnego obszaru ochrony siedlisk Ostoja Drużno (PLH280028) stanowiłoby odstępstwo od przyjętej zasady określania punktów załamania granic obszarów Natura 2000.

Uwagi Regionalnej Dyrekcji Ochrony Środowiska w Gdańsku, o których mowa w pkt 2, a także Regionalnej Dyrekcji Ochrony Środowiska w Katowicach, o których mowa w pkt 4, zostały uwzględnione.

Odnosząc się do uwagi Regionalnej Dyrekcji Ochrony Środowiska w Poznaniu dotyczącej tego, iż „W uzasadnieniach dla projektów rozporządzeń w sprawie obszarów Dąbrowy Obrzyckie (PLH300003), Ostoja Zgierzyniecka (PLH300007), Puszcza Bieniszewska (PLH300011) podano niewłaściwą liczbę 849 obszarów dotychczas zatwierdzonych w drodze decyzji Komisji Europejskiej jako obszary mające znaczenie dla Wspólnoty w obu regionach geograficznych zatwierdzonych decyzjami Komisji Europejskiej. Zdaniem RDOŚ wg obowiązującej decyzji wykonawczej Komisji (UE) 2015/370 z dnia 26 listopada 2015 r. w sprawie przyjęcia dziewiątego zaktualizowanego wykazu terenów mających znaczenie dla Wspólnoty składających się na kontynentalny region biogeograficzny (notyfikowaną jako dokument nr C(2015) 8191) (Dz. Urz. UE L 338 z 23.12.2015, str. 34)), na terenie Polski wyznaczono 865 obszarów mających znaczenie

dla Wspólnoty.”, uprzejmie informuję, iż liczba 849 obszarów mających znaczenie dla Wspólnoty podana w uzasadnieniu do przedmiotowych rozporządzeń jest właściwa. Część obszarów Natura 2000 jest położona w obrębie dwóch regionów biogeograficznych: alpejskiego i kontynentalnego, dlatego też są one wymienione w obu decyzjach wykonawczych Komisji Europejskiej. Stąd też pewnie wynika omyłkowa liczba obszarów mających znaczenie dla Wspólnoty wskazywana przez Regionalną Dyрекcję Ochrony Środowiska w Poznaniu, która została przyjęta na podstawie łącznej liczby obszarów Natura 2000 w Polsce wykazywanych w obu decyzjach Komisji Europejskiej.

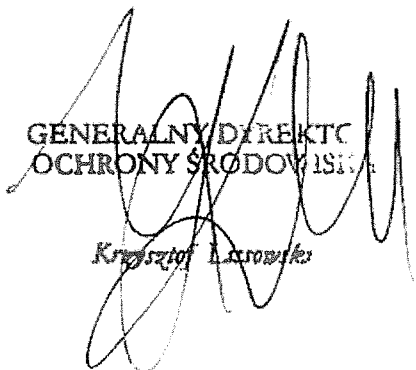
Odnosząc się do pozostałych uwag Regionalnej Dyrekcji Ochrony Środowiska w Poznaniu zgłoszonych do projektów rozporządzeń w sprawie wyznaczenia obszarów ochrony siedlisk Dąbrowy Obrzyckie (PLH300003), Ostoja Zgierzyniecka (PLH300007) oraz Puszcza Błeniszewska (PLH300011), uprzejmie informuję, iż zostały one uwzględnione i wprowadzone do projektów rozporządzeń.

Ponadto, Regionalna Dyrekcja Ochrony Środowiska w Katowicach, Regionalna Dyrekcja Ochrony Środowiska w Białymstoku oraz Instytut Meteorologii i Gospodarki Wodnej – Państwowy Instytut Badawczy przekazali opinię o braku uwag do projektów.

Projekty rozporządzeń zostały również przekazane do zaopiniowania przez Komisję Wspólną Rządu i Samorządu Terytorialnego zgodnie z ustawą z dnia 6 maja 2005 r. o Komisji Wspólnej Rządu i Samorządu Terytorialnego oraz o przedstawicielach Rzeczypospolitej Polskiej w Komitecie Regionów Unii Europejskiej (Dz. U. poz. 759) oraz pozytywnie zaopiniowane.

Projekt nie podlegał opiniowaniu, konsultacji ani uzgodnieniom z organami i instytucjami Unii Europejskiej, w tym z Europejskim Bankiem Centralnym.

GENERALNY DYREKTOR
OCHRONY ŚRODOWISKA



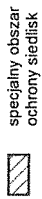
Krzysztof Łanowski

Załącznik nr 2

MAPA
SPECJALNEGO
OBSZARU
OCHRONY SIEDLISK
SZACHOWNICA

PLH240004
arkusz 1/1

Skala 1:50 000 dla wydruków w formacie A3



Układ współrzędnych płaskich prostokątnych PL-1992

