

PROJEKT

ROZPORZĄDZENIE RADY MINISTRÓW

z dnia 2013 r.

**w sprawie wprowadzenia „Krajowego programu zwalczania niektórych serotypów
Salmonella w stadach indyków hodowlanych” na 2013 r.**

Na podstawie art. 57 ust. 7 ustawy z dnia 11 marca 2004 r. o ochronie zdrowia zwierząt oraz zwalczaniu chorób zakaźnych zwierząt (Dz. U. z 2008 r. Nr 213, poz. 1342 oraz z 2010 r. Nr 47, poz. 278, Nr 60, poz. 372 i Nr 78, poz. 513) zarządza się, co następuje:

§ 1. Wprowadza się „Krajowy program zwalczania niektórych serotypów *Salmonella* w stadach indyków hodowlanych”, który jest określony w załączniku do rozporządzenia.

§ 2. Program, o którym mowa w § 1, będzie realizowany na terytorium Rzeczypospolitej Polskiej w 2013 r.

§ 3. Rozporządzenie wchodzi w życie z dniem następującym po dniu ogłoszenia.

PREZES RADY MINISTRÓW

„KRAJOWY PROGRAM ZWALCZANIA NIEKTÓRYCH SEROTYPÓW *SALMONELLA* W STADACH INDYKÓW HODOWLANYCH” NA 2013 R.

1. Zasady ogólne

1.1 Cel „Krajowego programu zwalczania niektórych serotypów *Salmonella* w stadach indyków hodowlanych”

Zgodnie z art. 5 ust. 1 rozporządzenia (WE) nr 2160/2003 Parlamentu Europejskiego i Rady z dnia 17 listopada 2003 r. w sprawie zwalczania salmonelli i innych określonych odzwierzęcych czynników chorobotwórczych przenoszonych przez żywność (Dz. Urz. UE L 325 z 12.12.2003, str. 1, z późn. zm.; Dz. Urz. UE Polskie wydanie specjalne, rozdz. 3, t. 41, str. 328, z późn. zm.), zwanego dalej „rozporządzeniem nr 2160/2003”, państwa członkowskie Unii Europejskiej ustanawiają krajowe programy zwalczania w odniesieniu do każdej choroby odzwierzęcej i odzwierzęcego czynnika chorobotwórczego wymienionych w załączniku I do tego rozporządzenia. Celem krajowego programu zwalczania niektórych serotypów *Salmonella* w stadach indyków hodowlanych na 2013 r., zwanego dalej programem jest osiągnięcie celu wspólnotowego, który dla stad indyków hodowlanych został określony w rozporządzeniu Komisji (WE) nr 584/2008 z dnia 20 czerwca 2008 r. wykonującym rozporządzenie (WE) nr 2160/2003 Parlamentu Europejskiego i Rady w odniesieniu do wspólnotowego celu ograniczenia częstości występowania *Salmonelli enteritidis* i *Salmonelli typhimurium* u indyków (Dz. Urz. UE L 162 z 21.06.2008, str. 3), zwanym dalej „rozporządzeniem nr 584/2008”.

Zgodnie z art. 4 ust. 5 rozporządzenia nr 2160/2003, cel wspólnotowy określony w rozporządzeniu nr 584/2008 został ustanowiony na okres obejmujący trzy lata z terminem zakończenia do końca 2012 r. Cel wspólnotowy zostanie osiągnięty w odniesieniu do stad indyków hodowlanych w przypadku ograniczenia na terytorium Rzeczypospolitej Polskiej maksymalnej wartości procentowej dorosłych stad, w których uzyskano dodatni wynik badania laboratoryjnego w odniesieniu do *Salmonella* Enteritidis i *Salmonella* Typhimurium do 1 % lub poniżej tej wartości. W przypadku Rzeczypospolitej Polskiej, gdzie liczba dorosłych stad indyków hodowlanych wynosi poniżej 100, cel wspólnotowy wynosi nie więcej

niż jedno dorosłe stado indyków hodowlanych zakażone w odniesieniu do celu wspólnotowego.

Celem programu w 2013 roku będzie ograniczenie występowania w dorosłych stadach indyków hodowlanych liczących przynajmniej 250 sztuk drobiu dwóch serotypów *Salmonella* mających największe znaczenie dla zdrowia publicznego do poziomu wskazanego w ww. przepisach unijnych. Zgodnie z założeniami programu, w trakcie jego realizacji w 2013 r. przewiduje się nie więcej niż 1 stado indyków hodowlanych zakażonych serotypem *Salmonella* objętym programem.

Zgodnie z ust. 4.2. załącznika do rozporządzenia nr 584/2008, na potrzeby sprawozdawczości mającej na celu weryfikację celu wspólnotowego przyjmuje się następującą definicję stada zakażonego – jest to dorosłe stado indyków hodowlanych, w którym w wyniku pobrania próbek w ramach programu wykryto w jednej lub więcej próbek *Salmonella* Enteritidis lub *Salmonella* Typhimurium (inne, niż szczepy szczepionkowe), albo został wykryty efekt hamujący wzrost bakterii.

Cel określony w rozporządzeniu nr 584/2008 będzie realizowany poprzez obowiązkowe badania wszystkich stad indyków hodowlanych objętych zakresem rozporządzenia nr 2160/2003. W przypadku wykrycia w próbkach pobranych urzędowo serotypu *Salmonella* objętego programem, program przewiduje: likwidację zakażonego stada, unieszkodliwienie zwłok indyków padłych lub zabitych, zniszczenie jaj wylęgowych i piskląt z nich wylęgniętych, zniszczenie lub zagospodarowanie pasz, ściółki, odchodów i innych przedmiotów oraz przeprowadzenie oczyszczania i odkażania, co zostało szczegółowo opisane w ust. 1.7.1.3. oraz 1.7.2. programu. Istotnym środkiem dla osiągnięcia celu jest stosowanie przez hodowców zasad dobrej praktyki higienicznej i produkcyjnej w stadach indyków hodowlanych.

W celu uzyskania współfinansowania wspólnotowego przedmiotowy program został opracowany zgodnie z wymaganiami określonymi w decyzji Rady nr 2009/470 z dnia 25 maja 2009 r. w sprawie wydatków w dziedzinie weterynarii (Dz. Urz. UE L 155 z 18.06.2009, str. 30).

Próbki do badań będą pobierane rutynowo z inicjatywy hodowcy, tj. przez hodowcę lub osobę przez niego wyznaczoną i na jego koszt w stadach indyków hodowlanych u:

- piskląt jednodniowych,
- indyków w wieku czterech tygodni,
- indyków na 2 tygodnie przed rozpoczęciem składania jaj lub przeniesieniem do jednostki produkcyjnej,

- u indyków w okresie nieśności co trzy tygodnie.

Powyższy harmonogram jest zgodny z minimalnymi wymaganiami w zakresie pobierania próbek opisanych w załączniku do rozporządzenia nr 584/2008.

Pobieranie próbek będzie się odbywało na zasadach określonych w załączniku do rozporządzenia nr 584/2008.

1.2. Występowanie serotypów *Salmonella* na terytorium Rzeczypospolitej Polskiej

Głównym, pierwotnym rezerwuarem odzwierzęcych pałeczek *Salmonella* w Rzeczypospolitej Polskiej jest drób. Do zakażeń u ludzi, zgodnie z danymi z raportu Europejskiego Urzędu ds. Bezpieczeństwa Żywności na temat tendencji i źródeł chorób odzwierzęcych, odzwierzęcych czynników chorobotwórczych oraz ognisk przenoszonych przez żywność z 2010 r. dochodzi najczęściej poprzez spożywanie skażonych produktów pochodzenia zwierzęcego, tj. jaj i produktów jajecznych oraz mięsa i przetworów mięsnych, głównie drobiowych.

Informacje o zachorowaniach na choroby zakaźne, zakażeniach i zatruciach w Rzeczypospolitej Polskiej są zbierane przez Zakład Epidemiologii Narodowego Instytutu Zdrowia Publicznego - Państwowego Zakładu Higieny, a następnie na ich stronie internetowej publikowane w postaci co dwutygodniowych meldunków o zachorowaniach na choroby zakaźne, zakażeniach i zatruciach.

Rok	Liczba zarejestrowanych zatruc pokarmowych wywołanych przez pałeczki <i>Salmonella</i>
2011	8 652
2010	9 549
2009	8 855
2008	9 478
2007	11 568
2006	13 210
2005	15 815

Tab. 1. Dane dotyczące liczby zatruc pokarmowych wywołanych przez pałeczki *Salmonella* w latach 2005-2011. (Źródło: Zakład Epidemiologii Narodowego Instytutu Zdrowia Publicznego - Państwowego Zakładu Higieny).

Według raportu Europejskiego Urzędu ds. Bezpieczeństwa Żywności (EFSA) na terytorium Rzeczypospolitej Polskiej zakażenie *Salmonella* stad indyków rzeźnych i hodowlanych przedstawiało się następująco.

Rok	liczba zbadanych stad ^{*)}	% stad zakażonych <i>Salmonella</i> spp.	% stad zakażonych <i>Salmonella</i> Enteritidis	% stad zakażonych <i>Salmonella</i> Typhimurium
2004	4424	8,6	0,5	0,9
2005	4952	8,1	0,5	1,2
2006	2260	6,3	0,8	1,2
2007	7 150	6,6	0,4	1,4
2008	3 279	7,9	0,4	2,2

^{*)} wszystkie grupy wiekowe

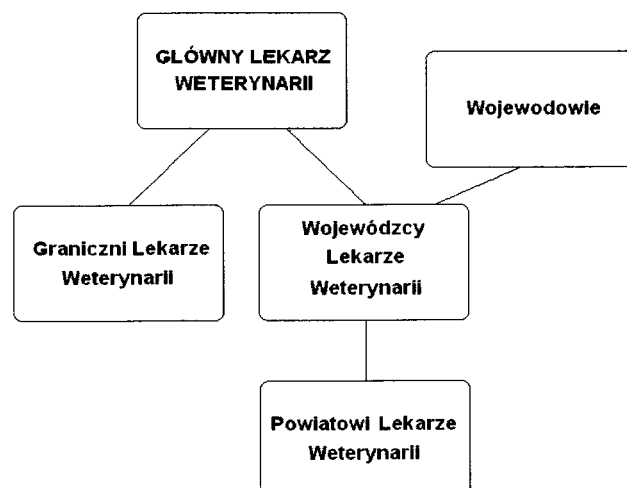
Tab. 2. Dane dotyczące procentowej ilości stad zakażonych indyków hodowlanych i rzeźnych w latach 2004-2008 (źródło: EFSA)

Od 2010 r. na terytorium Rzeczypospolitej Polskiej jest realizowany „Krajowy program zwalczania niektórych serotypów *Salmonella* w stadach indyków hodowlanych”. W ciągu dwóch lat realizacji powyższego programu nie stwierdzono serotypu *Salmonella* objętego programem w stadach indyków hodowlanych.

1.3. Struktura i organizacja organów Inspekcji Weterynaryjnej

Na terytorium Rzeczypospolitej Polskiej właściwą władzą wykonawczą w zakresie realizacji programów, o których mowa w art. 5 ust. 1 rozporządzenia nr 2160/2003, są organy Inspekcji Weterynaryjnej, tj. Główny Lekarz Weterynarii, wojewódzki lekarz weterynarii, powiatowy lekarz weterynarii oraz graniczny lekarz weterynarii.

Obecnie funkcjonuje 16 wojewódzkich inspektoratów weterynarii, 305 powiatowych inspektoratów weterynarii oraz 11 granicznych inspektoratów weterynarii.



Rys. 1. Schemat organizacyjny Inspekcji Weterynaryjnej w Rzeczypospolitej Polskiej

Struktura oraz kompetencje organów Inspekcji Weterynaryjnej zostały określone w ustawie z dnia 29 stycznia 2004 r. o Inspekcji Weterynaryjnej (Dz. U. z 2010 r. Nr 112, poz. 744, z późn. zm.).

W ramach programu badania laboratoryjne będą wykonywane przez laboratoria, o których mowa w art. 25 ustawy o Inspekcji Weterynaryjnej.

Krajowe Laboratorium Referencyjne w zakresie badań określonych programem określa rozporządzenie Ministra Rolnictwa i Rozwoju Wsi z dnia 18 kwietnia 2012 r. w sprawie krajowych laboratoriów referencyjnych (Dz. U. z 2012 r., poz. 480).

Nadzór nad działalnością Inspekcji Weterynaryjnej oraz krajowych laboratoriów referencyjnych sprawuje Minister Rolnictwa i Rozwoju Wsi, który jest naczelnym organem administracji rządowej, właściwym w dziedzinie weterynarii.

1.4. Zatwierdzone laboratoria, w których przeprowadza się badania laboratoryjne próbek pobranych w ramach programu

Badania laboratoryjne próbek pobieranych w ramach programu przeprowadza się w laboratoriach wyznaczonych przez Głównego Lekarza Weterynarii, zgodnie z art. 25 ust. 3 ustawy o Inspekcji Weterynaryjnej.

W przypadkach uzasadnionych ekonomicznie lub organizacyjnie próbki pobrane w ramach programu przez powiatowego lekarza weterynarii mogą być przesłane do laboratorium wyznaczonego przez Głównego Lekarza Weterynarii, zgodnie z art. 25 ust. 3 ustawy o Inspekcji Weterynaryjnej, znajdującego się w innym województwie. W takiej sytuacji, powiatowy lekarz weterynarii powiadamia wojewódzkiego lekarza weterynarii

o zamiarze przesłania tych próbek do innego województwa. Wojewódzki lekarz weterynarii, powiadamia wojewódzkiego lekarza weterynarii właściwego ze względu na położenie laboratorium o zamiarze przesłania próbek.

Próbki pobrane z inicjatywy hodowcy mogą również być badane w laboratoriach innych niż wyżej wymienione, które zostały zatwierdzone przez Głównego Lekarza Weterynarii w trybie art. 25 a ustawy z dnia 29 stycznia 2004 r. o Inspekcji Weterynaryjnej w kierunku metody badawczej opisanej w zmianie do Polskiej Normy PN-EN ISO 6579:2003/A1:2007.

Wykaz laboratoriów zatwierdzonych przez Głównego Lekarza Weterynarii jest umieszczony zgodnie z art. 25 ust. 8 ustawy z dnia 29 stycznia 2004 r. o Inspekcji Weterynaryjnej na stronie internetowej administrowanej przez Główny Inspektorat Weterynarii.

Krajowym laboratorium referencyjnym właściwym dla badań prowadzonych w kierunku salmonelozy (w zakresie chorób odzwierzęcych), zgodnie z przepisami rozporządzenia Ministra Rolnictwa i Rozwoju Wsi z dnia 18 kwietnia 2012 r. w sprawie krajowych laboratoriów referencyjnych (Dz. U. z 2012 r., poz. 480), jest Laboratorium Zakładu Mikrobiologii Państwowego Instytutu Weterynaryjnego - Państwowego Instytutu Badawczego w Puławach, zwane dalej „KLR-*Salmonella*”.

Do próbek przesyłanych do badań laboratoryjnych, pobranych w ramach kontroli urzędowych dołącza się pismo przewodnie, którego wzór jest określony w załączniku nr 6 do rozporządzenia Ministra Rolnictwa i Rozwoju Wsi z dnia 16 stycznia 2008 r. w sprawie sposobu prowadzenia dokumentacji związanej ze zwalczaniem chorób zakaźnych zwierząt (Dz. U. Nr 17, poz. 107).

Laboratoria wykonujące badania laboratoryjne w ramach programu, oceniają każdorazowo efekt hamujący wzrost bakterii.

W przypadku wykrycia serotypu pałeczek *Salmonella* innego niż objęty programem określa się ten serotyp i podaje jego nazwę.

Z przeprowadzonych badań laboratoryjnych sporządza się sprawozdanie. W sprawozdaniu należy umieścić informacje o stadzie (numer lub oznaczenie stada oraz weterynaryjny numer identyfikacyjny gospodarstwa), rodzaju badanego materiału oraz o wyniku badania laboratoryjnego każdej z badanych próbek, zgodnie z jednym z poniższych sformułowań:

- 1) w próbce nr... nie wykryto pałeczek z rodzaju *Salmonella*;
- 2) w próbce nr... wykryto 1 lub kilka z serotypów *Salmonella* objętych programem (podać nazwę serotypu);

3) w próbce nr... nie wykryto serotypu *Salmonella* objętego programem, natomiast stwierdzono obecność *Salmonella*.....(podać nazwę serotypu);

4) w próbce nr... wykryto efekt hamujący wzrost bakterii.

Laboratoria wykonujące badania laboratoryjne w ramach programu oraz hodowcy po uzyskaniu dodatniego wyniku badań laboratoryjnych lub stwierdzeniu efektu hamującego wzrost bakterii, w próbkach pobranych z inicjatywy hodowcy, niezwłocznie informują o tym powiatowego lekarza weterynarii.

Laboratoria, wyznaczone zgodnie z art. 25 ust. 3 ustawy z dnia 29 stycznia 2004 r. o Inspekcji Weterynaryjnej, po uzyskaniu dodatniego wyniku badań laboratoryjnych lub stwierdzeniu efektu hamującego wzrost bakterii w próbkach pobranych przez powiatowego lekarza weterynarii informują o tym powiatowego lekarza weterynarii oraz wojewódzkiego lekarza weterynarii właściwego ze względu na miejsce pobrania próbek.

Wszystkie sprawozdania z badań laboratoryjnych próbek pobranych zarówno z inicjatywy hodowcy, jak i pobranych przez powiatowego lekarza weterynarii, przesyłane są do powiatowego lekarza weterynarii.

Laboratoria na koniec okresu sprawozdawczego, na wniosek wojewódzkiego lekarza weterynarii, przygotowują sprawozdanie dotyczące badań przeprowadzonych w ramach programu.

Laboratoria wykonujące badania laboratoryjne w ramach programu przechowują wszystkie izolaty *Salmonella* wyizolowane w ramach programu przez okres co najmniej dwóch lat. Ponadto spośród przechowywanych izolatów laboratoria przesyłają do KLR-*Salmonella* jeden szczep reprezentujący każdy stwierdzony serotyp wraz z kartą informacyjną, a, w przypadku, gdy nie została wykonana pełna identyfikacja serotypu – typ serologiczny, w celu wykonania badań potwierdzających.

1.5 Metody stosowane do wykrywania serotypów *Salmonella* w stadach indyków hodowlanych

Metody stosowane do wykrywania serotypów *Salmonella* w stadach indyków hodowlanych są określone w ust. 3.2-3.4 załącznika do rozporządzenia nr 584/2008.

Do wykrywania serotypów *Salmonella* objętych programem jest stosowana metoda zalecana przez Wspólnotowe Laboratorium Referencyjne w Bilthoven w Holandii. Metoda ta została opisana w załączniku D do normy PN-EN ISO 6579:2003/A1:2007 Mikrobiologia żywności i pasz - Horyzontalna metoda wykrywania *Salmonella* spp. (Załącznik D:

Wykrywanie *Salmonella* w kale zwierząt i próbkach środowiskowych z etapu produkcji pierwotnej), w której do selektywnego namnażania stosuje się półpłynną pożywkę MSR.V.

Serotypowaniu podlega przynajmniej jeden izolat z każdej dodatkowej próbki, zgodnie ze schematem Kaufmanna-White'a-Le Minora.

1.6. Kontrole urzędowe przeprowadzane w stadach indyków hodowlanych oraz kontrole urzędowe pasz przeznaczonych dla tych stad

Pobieranie próbek w ramach programu odbywa się na poziomie gospodarstwa.

Pobieranie próbek w stadzie indyków hodowlanych z inicjatywy hodowcy, zgodnie z częścią B załącznika II do rozporządzenia nr 2160/2003 przeprowadza się:

- 1) u piskląt jednodniowych, w trakcie rozładunku ze środka transportu przed umieszczeniem piskląt w budynku inwentarskim, w którym będą utrzymywane, zgodnie z następującymi zasadami:
 - a) próbki wyściółki wraz z mekonium z 10 pojemników transportowych z każdej dostawy (po 25 g z pojemnika) lub
 - b) wymazy powierzchniowe z dna 10 pojemników (pulowane w laboratorium w 1 próbkę), w przypadku pojemników bez wyściółki lub
 - c) pisklęta padłe (w tym również w czasie transportu), nie więcej niż 20 sztuk – pulowane w laboratorium w 1 próbkę;
- 2) u indyków:
 - a) w czwartym tygodniu życia,
 - b) na 2 tygodnie przed rozpoczęciem składania jaj przez indyki lub przed ich przeniesieniem do jednostki produkcyjnej zgodnie z wymaganiami określonymi w ust. 2.2.2.1. załącznika do rozporządzenia nr 200/2010,
 - c) w okresie nieśności co trzy tygodnie w stadzie, zgodnie z wymaganiami określonymi w ust. 2.2.2. załącznika do rozporządzenia nr 200/2010.

Ostatnie pobranie próbek w stadach indyków hodowlanych odbywa się w okresie 3 tygodni przed przemieszczeniem indyków do rzeźni. Zgodnie z rozdziałem B załącznika II do rozporządzenia nr 2160/2003 wyniki badań bakteriologicznych prób muszą być znane przed przemieszczeniem indyków do rzeźni. W tym przypadku wyniki badania laboratoryjnego zachowują ważność przez 6 tygodni od dnia pobrania próbek. Koszt pobrania, transportu oraz badania laboratoryjnego ww. próbek w laboratorium ponosi hodowca.

W przypadku stosowania szczepień, w piśmie przewodnim dołączonym do próbek kierowanych do badania laboratoryjnego hodowca powinien umieścić informacje dotyczące

rodzaju zastosowanej szczepionki w stadzie indyków hodowlanych, terminu jej podania, jak również stosowania wszelkich środków przeciwdrobnoustrojowych, które mogą wpłynąć na wynik badań laboratoryjnych.

Hodowca jest obowiązany do prowadzenia dokumentacji związanej z pobieraniem próbek, zawierającej co najmniej informacje dotyczące: stada (liczba sztuk indyków, wiek), rodzaju próbek, daty i godziny pobrania próbek, danych osoby pobierającej próbkę, daty i godziny wystania próbek do laboratorium, nazwy i adresu laboratorium oraz wyników badań laboratoryjnych próbek pobranych w ramach programu. Dokumentację przechowuje się co najmniej przez 2 lata od dnia zbycia stada.

Powiatowy lekarz weterynarii nadzoruje prawidłowe pobieranie próbek z inicjatywy hodowcy oraz kontroluje dokumentację prowadzoną przez hodowcę. Nadzór ten obejmuje kontrolę realizacji harmonogramu oraz sposobu pobierania próbek. Kontrola sposobu pobierania próbek jest prowadzona z częstotliwością zależną od analizy ryzyka dokonanej przez powiatowego lekarza weterynarii.

Nadzór może odbywać się w trakcie urzędowych kontroli gospodarstw oraz w każdym przypadku, gdy powiatowy lekarz weterynarii uzna, że zachodzi taka konieczność.

W przypadku stwierdzenia w próbkach pobranych z inicjatywy hodowcy obecności serotypów *Salmonella* objętych programem lub efektu hamującego wzrost bakterii powiatowy lekarz weterynarii pobiera próbki w gospodarstwie w celu potwierdzenia otrzymanego wyniku badań laboratoryjnych.

Częstotliwość rutynowego pobierania próbek przez powiatowego lekarza weterynarii została określona w ust. 1 lit. b pkt 3 tiret pierwszy załącznika do rozporządzenia nr 584/2008.

Procedura pobierania próbek przez powiatowego lekarza weterynarii została określona w ust. 2.2.2.1. załącznika do rozporządzenia nr 200/2010.

Zgodnie z ust. 1 załącznika do rozporządzenia nr 584/2008, pobranie próbek przez powiatowego lekarza weterynarii może zastąpić jedno pobranie próbek przeprowadzone z inicjatywy hodowcy.

W przypadku stwierdzenia efektu hamującego wzrost bakterii w próbkach pobranych przez powiatowego lekarza weterynarii, opłaty związane z badaniem laboratoryjnym próbek ponosi hodowca. Opłata zawiera:

1) koszt badania laboratoryjnego w wysokości określonej w poz. 7 załącznika nr 2 do rozporządzenia Ministra Rolnictwa i Rozwoju Wsi z dnia 15 grudnia 2006 r. w sprawie sposobu ustalania i wysokości opłat za czynności wykonywane przez Inspekcję

Weterynaryjną, sposobu i miejsc pobierania tych opłat oraz sposobu przekazywania informacji w tym zakresie Komisji Europejskiej (Dz. U. z 2007 r. Nr 2, poz. 15, z późn. zm.);

2) koszt dojazdu związanego z pobraniem próbek i koszty dowozu próbek do laboratorium, wg stawek za 1 kilometr przebiegu pojazdu ustalonych zgodnie z przepisami w sprawie warunków ustalania oraz sposobu dokonywania zwrotu kosztów używania do celów służbowych samochodów osobowych, motocykli i motorowerów niebędących własnością pracodawcy;

3) koszt użytych wyrobów stosowanych w medycynie weterynaryjnej.

Kontrole urzędowe pasz przeznaczonych dla stad indyków hodowlanych w zakresie wykrywania serotypów *Salmonella* objętych programem, zostały przewidziane w Krajowym planie kontroli urzędowej pasz, przygotowanym i wdrożonym zgodnie z postanowieniami art. 42 ustawy z dnia 22 lipca 2006 r. o paszach (Dz. U. z 2006 r. Nr 144, poz. 1045, z późn. zm.) oraz tytułem V rozporządzenia (WE) nr 882/2004 Parlamentu Europejskiego i Rady z dnia 29 kwietnia 2004 r. w sprawie kontroli urzędowych przeprowadzanych w celu sprawdzenia zgodności z prawem paszowym i żywnościowym oraz regułami dotyczącymi zdrowia zwierząt i dobrostanu zwierząt (Dz. Urz. UE L 165 z 30.04.2004, str. 1, z późn. zm.; Dz. Urz. UE Polskie wydanie specjalne, rozdz. 3, t. 45, str. 200).

1.7. Środki podejmowane w związku z wykryciem serotypu *Salmonelli* objętego programem w stadzie indyków hodowlanych lub w produktach pochodzących od tych indyków

1.7.1. Postępowanie hodowcy i powiatowego lekarza weterynarii w przypadku wykrycia serotypu *Salmonella* objętego programem lub efektu hamującego wzrost bakterii w próbkach pobranych z inicjatywy hodowcy w stadzie indyków hodowlanych.

1.7.1.1. W przypadku uzyskania dodatniego wyniku badań laboratoryjnych próbek pobranych z inicjatywy hodowcy lub wykrycia efektu hamującego wzrost bakterii, hodowca jest obowiązany do:

- 1) niezwłocznego zawiadomienia o tym fakcie powiatowego lekarza weterynarii;
- 2) pozostawienia indyków w miejscu ich stałego przebywania i niewprowadzania tam innego drobiu;
- 3) uniemożliwienia osobom postronnym dostępu do budynków inwentarskich lub miejsc, w których znajdują się indyki podejrzane o zakażenie pałeczkami *Salmonella* objętymi programem lub zwłoki tych indyków;

- 4) wstrzymania się od wywożenia, wynoszenia i zbywania mięsa, jaj wylęgowych, zwłok indyków, paszy, odchodów i ściółki pochodzących od tych indyków oraz innych przedmiotów znajdujących się w miejscu utrzymywania indyków;
- 5) udostępnienia organom Inspekcji Weterynaryjnej indyków do badań i zabiegów weterynaryjnych, a także udzielania pomocy w wykonywaniu tych badań i zabiegów;
- 6) udzielania powiatowemu lekarzowi weterynarii wyjaśnień i informacji, które mogą mieć znaczenie dla wykrycia *Salmonella* lub zakażenia pałeczkami *Salmonella* objętymi programem, źródeł *Salmonella* lub źródeł zakażenia lub dla zapobiegania szerzeniu się tej choroby lub zakażenia;
- 7) udostępnienia powiatowemu lekarzowi weterynarii dokumentacji dotyczącej stada, a w szczególności dokumentacji potwierdzającej zakup piskląt, materiałów ściółkowych, paszy, sprzedaży zwierząt i jaj oraz dokumentacji związanej z ewidencją leczenia;
- 8) zwiększenia standardów zoohigienicznych.

1.7.1.2. W przypadku uzyskania dodatniego wyniku badań, o których mowa w ust. 1.7.1.1., powiatowy lekarz weterynarii, stosownie do art. 42 ust. 6 oraz art. 44 ust. 1 ustawy z dnia 11 marca 2004 r. o ochronie zdrowia zwierząt oraz zwalczaniu chorób zakaźnych zwierząt:

- 1) przeprowadza dochodzenie epizootyczne, zgodnie z art. 42 ust. 7 ustawy z dnia 11 marca 2004 r. o ochronie zdrowia zwierząt oraz zwalczaniu chorób zakaźnych zwierząt;
- 2) pobiera próbki do badań laboratoryjnych we wszystkich stadach, bez względu na wiek indyków, w gospodarstwie w sposób określony w pkt 2.2.2. załącznika do rozporządzenia nr 200/2010;
- 3) w celu ustalenia źródła zakażenia stada pałeczkami *Salmonella*, przeprowadza badania:
 - a) paszy,
 - b) wody z ujęć własnych gospodarstwa;
- 4) nakazuje, w drodze decyzji administracyjnej:
 - a) odosobnienie indyków znajdujących się w gospodarstwie w poszczególnych budynkach inwentarskich lub w innych miejscach, w których są one utrzymywane,
 - b) zastosowanie produktów biobójczych w celu odkażania jaj wylęgowych bezpośrednio po zbiorze,
 - c) zastosowanie produktów biobójczych przed wejściami do budynków inwentarskich i wyjściami z tych budynków, jak również wjazdami na teren i wyjazdami z terenu gospodarstwa,

d) wylęganie jaj już inkubowanych w zakładzie wylęgowym w oddzielnych aparatach lęgowych, w oparach formaliny lub innego środka odkażającego aktywnego w stosunku do pałeczek *Salmonella*, dopuszczonego do bieżącego odkażania w czasie lęgu;

5) zakazuje, w drodze decyzji administracyjnej:

- a) wywożenia jaj wylęgowych do czasu otrzymania wyników badań laboratoryjnych ze wszystkich stad w gospodarstwie,
- b) stosowania produktów biobójczych, produktów leczniczych weterynaryjnych i środków utrudniających izolację pałeczek *Salmonella* w stadzie przed pobraniem próbek urzędowych,
- c) przemieszczania indyków z gospodarstwa i do gospodarstwa, oraz ze stada i do stada w obrębie gospodarstwa, chyba że indyki, na wniosek hodowcy, zostaną przemieszczone do rzeźni; w przypadku przemieszczania indyków w celu poddania ubojowi w rzeźni, w świadectwie zdrowia umieszcza się informacje o pochodzeniu ze stada, w którym uzyskano wynik dodatni w kierunku *Salmonella* Enteritidis lub *Salmonella* Typhimurium badania laboratoryjnego próbek pobranych z inicjatywy hodowcy lub w próbkach tych wykryto efekt hamujący wzrost bakterii,
- d) wywożenia z gospodarstwa, bez jego zgody, mięsa, zwłok indyków, paszy, odchodów i materiałów ściółkowych pochodzących od indyków oraz innych przedmiotów znajdujących się w miejscu utrzymywania indyków.

Środki, o których mowa w ust. 1.7.1.2. są stosowane do czasu potwierdzenia lub wykluczenia przez powiatowego lekarza weterynarii wystąpienia w stadzie indyków hodowlanych zakażenia pałeczkami *Salmonella* objętymi programem.

1.7.1.3. W przypadku uzyskania dodatniego wyniku badań laboratoryjnych próbek pobranych przez powiatowego lekarza weterynarii w stadzie indyków hodowlanych w kierunku serotypów pałeczek *Salmonella* Enteritidis lub *Salmonella* Typhimurium (innych, niż szczepy szczepionkowe) lub w przypadku wykrycia w urzędowo pobranych próbkach efektu hamującego wzrost bakterii, powiatowy lekarz weterynarii, w drodze decyzji administracyjnej:

1) nakazuje

a) niezwłoczny ubój wszystkich sztuk drobiu lub

b) niezwłoczne zabicie wszystkich sztuk drobiu ze stada zakażonego i unieszkodliwienie zwłok wszystkich padłych i zabitych indyków, zgodnie z przepisami rozporządzenia Parlamentu Europejskiego i Rady (WE) nr 1069/2009 z dnia 21 października 2009 r. określającego przepisy sanitarne dotyczące produktów ubocznych pochodzenia

zwierzęcego, nieprzeznaczonych do spożycia przez ludzi, i uchylającego rozporządzenie (WE) nr 1774/2002 (rozporządzenie o produktach ubocznych pochodzenia zwierzęcego) (Dz. Urz. UE L z 14.11.2009, Nr 300, str. 1) oraz środkami wykonawczymi przyjętymi zgodnie z art. 40 ww. rozporządzenia;

- c) zniszczenie jaj wylęgowych i piskląt z nich wylężonych,
 - d) zniszczenie pasz lub ich zagospodarowanie, przy zastosowaniu środków kontroli gwarantujących pełną inaktywację pałeczek *Salmonella*, w przypadku uzyskania dodatniego wyniku badania laboratoryjnego próbek paszy w kierunku obecności pałeczek *Salmonella*,
 - e) zniszczenie lub zagospodarowanie ściółki, odchodów i innych przedmiotów znajdujących się w miejscu utrzymywania indyków, które mogły ulec skażeniu, w sposób, który wyklucza zanieczyszczenie pałeczkami *Salmonella* zgodnie z przepisami rozporządzenia nr 1069/2009,
 - f) dokładne oczyszczenie i odkażenie, pod nadzorem powiatowego lekarza weterynarii, budynków, w których były przetrzymywane indyki ze stada zakażonego, otoczenia budynków, środków transportu oraz pozostałych przedmiotów, które mogły ulec skażeniu, po wykonaniu czynności, o których mowa w lit. a-e,
 - g) podjęcie przez hodowcę działań, mających na celu poprawę warunków zoohigienicznych oraz bezpieczeństwa epizootycznego w gospodarstwie, określonych w ust. 2.3;
- 2) zakazuje przemieszczania indyków ze stada zakażonego z gospodarstwa i do stada zakażonego w gospodarstwie oraz ze stada do stada w obrębie gospodarstwa, chyba że indyki przed zakończeniem tuczu, na wniosek hodowcy, zostaną przemieszczone bezpośrednio do rzeźni w celu poddania ubojowi.

W przypadku wyniku dodatniego w próbkach pobranych przez powiatowego lekarza weterynarii koszty czynności, o których mowa w pkt 1 lit f i g są ponoszone przez hodowcę.

1.7.2. W przypadku wykrycia serotypu *Salmonella* objętego programem lub efektu hamującego wzrost bakterii w próbkach pobranych w ramach rutynowego pobierania próbek przez powiatowego lekarza weterynarii, zgodnie z pkt 2.1.2.2. załącznika do rozporządzenia (WE) nr 200/2010 w stadzie indyków hodowlanych, powiatowy lekarz weterynarii w drodze decyzji administracyjnej nakazuje podjęcie działań określonych w ust. 1.7.1.3, z zastrzeżeniem pkt 2.2.2.2. lit. c załącznika do rozporządzenia nr 200/2010.

1.7.3. Przy przemieszczaniu zakażonych indyków do rzeźni, w świadectwie zdrowia umieszcza się informację o pochodzeniu indyków ze stada zakażonego pałeczkami *Salmonella* objętymi programem.

Wzór świadectwa zdrowia określa załącznik I, sekcja IV, rozdział X, część A rozporządzenia (WE) nr 854/2004 Parlamentu Europejskiego i Rady z dnia 29 kwietnia 2004 r. ustanawiającego szczególne przepisy dotyczące organizacji urzędowych kontroli w odniesieniu do produktów pochodzenia zwierzęcego przeznaczonych do spożycia przez ludzi (Dz. Urz. UE L 139 z 30.04.2004, str. 206, z późn. zm., Dz. Urz. UE Polskie wydanie specjalne, rozdz. 3, t. 45, str. 75).

Badanie przedubojowe przeprowadzane jest zgodnie z załącznikiem I, sekcja I, rozdział II, część B oraz załącznikiem I, sekcja IV, rozdział V, część A ww. rozporządzenia. Postępowanie w trakcie uboju określa załącznik I, sekcja II, rozdział III pkt 7 ww. rozporządzenia. Ocena mięsa oraz sposób postępowania z mięsem pozyskanym z indyków, u których w próbkach pobranych przez powiatowego lekarza weterynarii stwierdzono pałeczki *Salmonella* zostały określone w załączniku I, sekcja II, rozdział V ww. rozporządzenia. Natomiast, szczególne wymagania dotyczące takiego mięsa świeżego określono w pkt 1 i pkt 3 część E, załącznika nr II do rozporządzenia nr 2160/2003.

1.7.4. Przed ponownym wstawieniem indyków do budynków inwentarskich, powiatowy lekarz weterynarii przeprowadza pobranie próbek w celu stwierdzenia skuteczności wykonanego oczyszczania i odkażania. Próbki do badań laboratoryjnych stanowią:

- 1) 4 wymazy powierzchniowe pobrane z podłoża, w szczególności z miejsc popękanych, zagłębień lub połączeń konstrukcyjnych – w laboratorium łączone w 1 próbkę zbiorczą oraz
- 2) 4 wymazy powierzchniowe pobrane z naroży badanego pomieszczenia na wysokości 1 m od poziomu podłogi – w laboratorium łączone w 1 próbkę zbiorczą oraz
- 3) 3 wymazy powierzchniowe z urządzenia służącego do karmienia przy czym każdy wymaz pobiera się z 5 metrów taśmy lub rynienki paszowej lub 6 wybranych losowo karmideł – w laboratorium łączone w 1 próbkę zbiorczą oraz
- 4) 2 wymazy powierzchniowe pobrane z systemu wentylacyjnego, przy czym każdy wymaz może być użyty do 3 wlotów lub wylotów tego systemu – w laboratorium łączone w 1 próbkę zbiorczą.

W przypadku uzyskania dodatniego wyniku, koszty pobrania kolejnych próbek na badanie skuteczności wykonanego oczyszczania i odkażania, dojazdu do gospodarstwa oraz do laboratorium, jak również badań laboratoryjnych próbek w laboratorium są ponoszone przez hodowcę. Ponowne wstawienie indyków może odbyć się tylko po uzyskaniu ujemnych wyników próbek pobranych przez powiatowego lekarza weterynarii.

1.7.5. Powiatowy lekarz weterynarii, w przypadku gospodarstw, w których znajdują się dwa lub większa liczba stad indyków hodowlanych, może zastosować środki, o których mowa w pkt 1.7.1.3. programu, również w odniesieniu do tych stad indyków hodowlanych w gospodarstwie, które nie są utrzymywane w budynkach inwentarskich:

- 1) zapewniających całkowite odizolowanie od pomieszczeń, w których znajdują się indyki zakażone pałeczkami *Salmonella* objętymi programem;
- 2) w których czynności związane z utrzymywaniem indyków, w tym karmienie, odbywają się w sposób uniemożliwiający szerzenie się pałeczek *Salmonella*.

1.7.6. Powiatowy lekarz weterynarii powiadamia niezwłocznie właściwego ze względu na miejsce prowadzenia działalności państwowego powiatowego inspektora sanitarnego o uzyskaniu dodatniego wyniku badań laboratoryjnych próbek pobranych w stadzie indyków hodowlanych, w kierunku serotypu pałeczek *Salmonella* objętego niniejszym programem, zgodnie z art. 51 ust. 5 pkt 2 ustawy z dnia 11 marca 2004 r. o ochronie zdrowia zwierząt oraz zwalczaniu chorób zakaźnych zwierząt. W odniesieniu do osób pracujących w gospodarstwie, zaleca się przeprowadzenie badania na nosicielstwo pałeczek *Salmonella*.

1.7.7. Środki, o których mowa w ust. 1.7.1.-1.7.6 programu, są stosowane bez naruszenia środków wskazanych w części C załącznika nr II do rozporządzenia nr 2160/2003.

1.7.8. Zasady stosowania środków zwalczających drobnoustroje, przeprowadzania szczepień oraz przyznawania odstępstw od obowiązku szczepień są określone w rozporządzeniu Komisji (WE) nr 1177/2006 z dnia 1 sierpnia 2006 r. w sprawie wykonania rozporządzenia (WE) nr 2160/2003 Parlamentu Europejskiego i Rady w odniesieniu do wymogów dotyczących stosowania szczególnych metod kontroli w ramach krajowych programów zwalczania salmonelli u drobiu (Dz. Urz. UE L 212 z 02.08.2006, str. 3). Zakaz stosowania środków zwalczających drobnoustroje odnosi się do serotypów *Salmonella*

objętych niniejszym programem, z wyjątkiem przypadków wskazanych w art. 2 ust. 2 tego rozporządzenia.

1.8. Akty prawne stanowiące podstawę realizacji programu

- 1) ustawa z dnia 4 września 1997 r. o działach administracji rządowej (Dz. U. z 2007 r. Nr 65, poz. 437, z późn. zm.);
- 2) ustawa z dnia 6 września 2001 r. - Prawo farmaceutyczne (Dz. U. z 2008 r. Nr 45, poz. 271, z późn. zm.);
- 3) ustawa z dnia 27 sierpnia 2003 r. o weterynaryjnej kontroli granicznej (Dz. U. Nr 165, poz. 1590, z późn. zm.);
- 4) ustawa z dnia 10 grudnia 2003 r. o kontroli weterynaryjnej w handlu (Dz. U z 2004 r. Nr 16, poz. 145 z późn. zm.);
- 5) ustawa z dnia 29 stycznia 2004 r. o Inspekcji Weterynaryjnej (Dz. U. z 2010 r. Nr 112, poz. 744, z późn. zm.);
- 6) ustawa z dnia 11 marca 2004 r. o ochronie zdrowia zwierząt oraz zwalczaniu chorób zakaźnych zwierząt (Dz. U. z 2008 r. Nr 213, poz. 1342, z późn. zm.);
- 7) ustawa z dnia 16 grudnia 2005 r. o produktach pochodzenia zwierzęcego (Dz. U. z 2006 r. Nr 17, poz. 127, z późn. zm.);
- 8) ustawa z dnia 22 lipca 2006 r. o paszach (Dz. U. Nr 144, poz. 1045, z późn. zm.) ;
- 9) ustawa z dnia 25 sierpnia 2006 r. o bezpieczeństwie żywności i żywienia (Dz. U. z 2010 r. Nr 136, poz. 914, z późn. zm.);
- 10) ustawa z dnia 5 grudnia 2008 r. o zapobieganiu oraz zwalczaniu zakażeń i chorób zakaźnych u ludzi (Dz. U. Nr 234, poz. 1570, z późn. zm.);
- 11) rozporządzenie Ministra Rolnictwa i Rozwoju Wsi z dnia 2 sierpnia 2004 r. w sprawie warunków i wysokości wynagrodzenia za wykonywanie czynności przez lekarzy weterynarii i inne osoby wyznaczone przez powiatowego lekarza weterynarii (Dz. U. Nr 178 poz. 1837 z późn. zm.);
- 12) rozporządzenie Ministra Rolnictwa i Rozwoju Wsi z dnia 16 września 2004 r. w sprawie szczegółowych wymagań weterynaryjnych mających zastosowanie do drobiu i jaj wylęgowych (Dz. U. Nr 219, poz. 2225, z późn. zm.);
- 13) rozporządzenie Rady Ministrów z dnia 25 kwietnia 2006 r. w sprawie współpracy organów Inspekcji Weterynaryjnej, Państwowej Inspekcji Sanitarnej, Państwowej Inspekcji Farmaceutycznej, Inspekcji Handlowej, Inspekcji Transportu Drogowego,

Inspekcji Jakości Handlowej Artykułów Rolno-Spożywczych oraz jednostek samorządu terytorialnego przy zwalczaniu chorób zakaźnych zwierząt, w tym chorób odzwierzęcych (Dz. U. Nr 83, poz. 575);

- 14) rozporządzenie Ministra Rolnictwa i Rozwoju Wsi z dnia 15 grudnia 2006 r. w sprawie sposobu ustalania i wysokości opłat za czynności wykonywane przez Inspekcję Weterynaryjną, sposobu i miejsc pobierania tych opłat oraz sposobu przekazywania informacji w tym zakresie Komisji Europejskiej (Dz. U. z 2007 r. Nr 2, poz. 15, z późn. zm.);
- 15) rozporządzenie Ministra Rolnictwa i Rozwoju Wsi z dnia 29 grudnia 2006 r. w sprawie wymagań weterynaryjnych przy produkcji produktów pochodzenia zwierzęcego przeznaczonych do sprzedaży bezpośredniej (Dz. U. z 2007 r. Nr 5, poz. 38);
- 16) rozporządzenie Ministra Rolnictwa i Rozwoju Wsi z dnia 17 maja 2007 r. w sprawie wykazu laboratoriów upoważnionych do prowadzenia badań pasz oraz pasz leczniczych w ramach urzędowej kontroli (Dz. U. Nr 98, poz. 653, późn. zm.);
- 17) rozporządzenie Ministra Rolnictwa i Rozwoju Wsi z dnia 17 października 2008 r. w sprawie sposobu prowadzenia dokumentacji obrotu detalicznego produktami leczniczymi weterynaryjnymi i wzoru tej dokumentacji (Dz. U. Nr 200, poz. 1236);
- 18) rozporządzenie Ministra Rolnictwa i Rozwoju Wsi z dnia 28 czerwca 2010 r. w sprawie minimalnych warunków utrzymywania gatunków zwierząt gospodarskich innych niż te, dla których normy ochrony zostały określone w przepisach Unii Europejskiej (Dz. U. Nr 116, poz. 778);
- 19) rozporządzenie Ministra Rolnictwa i Rozwoju Wsi z dnia 30 lipca 2009 r. w sprawie rzeczoznawców wyznaczonych przez powiatowego lekarza weterynarii do przeprowadzenia szacowania (Dz. U. Nr 142, poz. 1161);
- 20) rozporządzenie Ministra Rolnictwa i Rozwoju Wsi z dnia 16 września 2010 r. w sprawie sposobu ustalania weterynaryjnego numeru identyfikacyjnego (Dz. U. Nr 173, poz. 1178);
- 21) rozporządzenie Ministra Rolnictwa i Rozwoju Wsi z dnia 28 września 2010 r. w sprawie rejestru zakładów produkujących produkty pochodzenia zwierzęcego lub wprowadzających na rynek te produkty oraz wykazów takich zakładów (Dz. U. Nr 187, poz. 1258);
- 22) rozporządzenie Ministra Rolnictwa i Rozwoju Wsi z dnia 29 września 2011 r. w sprawie zakresu i sposobu prowadzenia dokumentacji lekarsko-weterynaryjnej i

ewidencji leczenia zwierząt oraz wzorów tej dokumentacji i ewidencji (Dz. U. Nr 224, poz. 1347);

23) rozporządzenie Ministra Rolnictwa i Rozwoju Wsi z dnia 24 stycznia 2012 r. w sprawie rejestru podmiotów prowadzących działalność nadzorowaną (Dz. U. z 2012 r., poz. 128):

24) rozporządzenie Ministra Rolnictwa i Rozwoju Wsi z dnia 18 kwietnia 2012 r. w sprawie krajowych laboratoriów referencyjnych (Dz. U. z 2012 r. poz. 480).

25)

26).

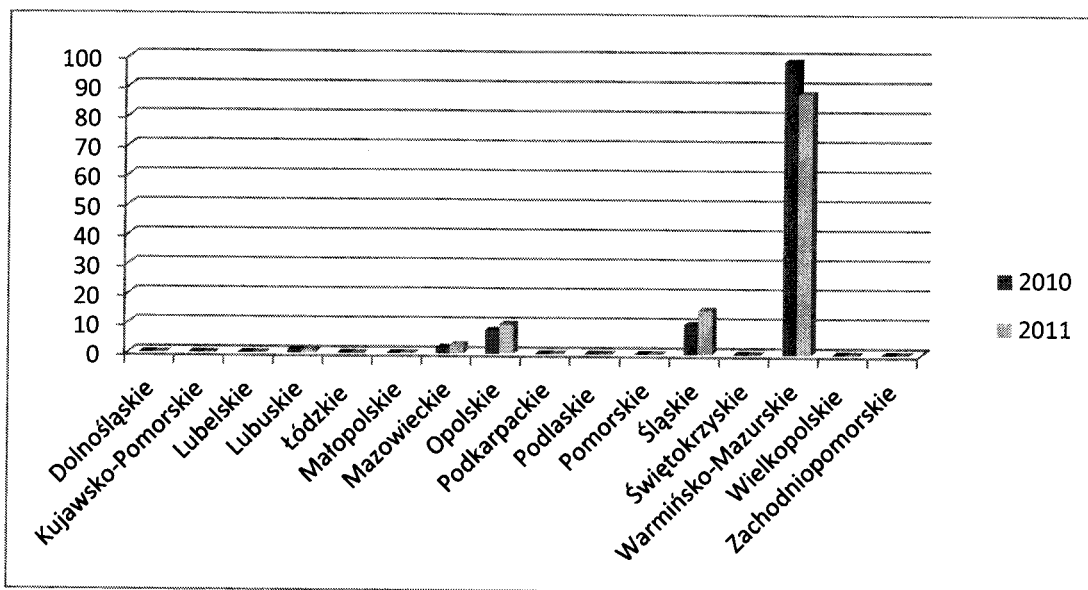
1.9. Pomoc finansowa udzielana przedsiębiorstwom spożywczym i paszowym

Odszkodowanie i zwrot faktycznie poniesionych wydatków związanych z wykonywaniem nakazów zawartych w decyzji powiatowego lekarza weterynarii w związku ze zwalczaniem choroby zakaźnej zwierząt przyznawane jest zgodnie z art. 49 i 57c ustawy z dnia 11 marca 2004 r. o ochronie zdrowia zwierząt oraz zwalczaniu chorób zakaźnych zwierząt.

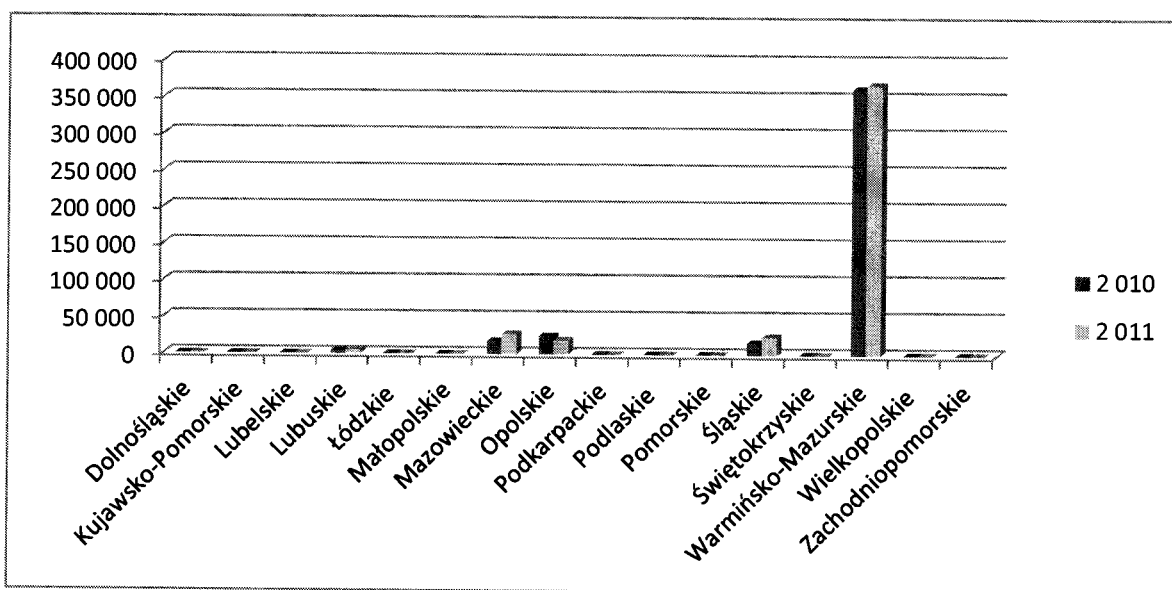
2. Wymagania dotyczące przedsiębiorstw spożywczych i paszowych objętych programem

2.1. Struktura hodowli indyków hodowlanych na terytorium Rzeczypospolitej Polskiej oraz produktów pozyskanych z tych indyków w latach 2010-2011.

Według danych Inspekcji Weterynaryjnej na terytorium Rzeczypospolitej Polskiej w 2010 r. łączna liczba stad wynosiła 120, a łączna liczba indyków hodowlanych 426 302, natomiast w 2011 r. 117 stad oraz 444 845 indyków, co zostało przedstawione na rys. 2 i 3.



Rys 2. Łączna liczba stad indyków hodowlanych w poszczególnych województwach w latach 2010-2011 (źródło: IW)



Rys 3. Łączna liczba sztuk indyków hodowlanych w poszczególnych województwach w latach 2010-2011 (źródło: IW)

Zgodnie ze sprawozdaniem z urzędowego badania zwierząt rzeźnych i mięsa, drobiu, dziczyzny, królików i zwierząt akwakultury za 2010 r. (RRW-6), urzędowemu badaniu poubojowemu poddanych zostało 25 704 270 indyków.

2.2. Struktura produkcji pasz

Strukturę produkcji pasz w Polsce przedstawiają tab. 2-3.

Produkt	2009	2010	2011
Pasze dla drobiu	4807	5118	5330
Pasze dla trzody	1477	1693	1700
Pasze dla bydła	652	767	780
Pasze dla pozostałych zwierząt (m.in. dla koni, owiec, kóz, ryb, zwierząt futerkowych)	319	328	340
Ogółem	7255	7906	8150

Tab. 2. Wielkość produkcji pasz przemysłowych (w tys. ton) w Polsce w latach 2009-2011
(Źródło: GUS, IERiGŻ)

Rodzaj paszy	2009	2010	2011
Dla drobiu			
Mieszanki pełnoporcjowe	97,3	97,2	97,5
Mieszanki uzupełniające	1,3	1,2	1,0
Premiksy	1,4	1,6	1,5
Ogółem	100,0	100,0	100,0
Dla trzody			
Mieszanki pełnoporcjowe	50,3	52,2	67,0
Mieszanki uzupełniające	42,9	41,8	29,0
Premiksy	6,8	6,0	4,0
Ogółem	100,0	100,0	100,0
Dla bydła			
Mieszanki pełnoporcjowe	71,1	69,9	72,1
Mieszanki uzupełniające	20,8	22,1	24,6
Premiksy	8,1	8,0	3,3
Ogółem	100,0	100,0	100,0

Tab. 3. Struktura produkcji pasz przemysłowych dla drobiu w latach 2009-2011 (w %)
(Źródło: GUS, IERiGŻ)

2.3. Instrukcje dotyczące dobrych praktyk gospodarowania lub inne wytyczne obowiązujące w zakresie higieny w gospodarstwach

W odniesieniu do stad indyków hodowlanych, wymagania weterynaryjne zostały zawarte w rozdziale 1 załącznika nr 1 do rozporządzenia Ministra Rolnictwa i Rozwoju Wsi z dnia 16 września 2004 r. w sprawie szczegółowych wymagań weterynaryjnych mających zastosowanie do drobiu i jaj wylęgowych.

Zaleca się stosowanie następujących środków bioasekuracji:

- 1) ogrodzenie gospodarstwa uniemożliwiającego wstęp osobom postronnym oraz dostęp zwierząt;
- 2) zasady "cały kurnik pełen/cały kurnik pusty";
- 3) odpowiednich warunków utrzymania indyków hodowlanych w odniesieniu do temperatury, wilgotności, wymiany powietrza, dostępu światła;
- 4) prawidłowej obsady obiektu;
- 5) utrzymywanie w 1 budynku inwentarskim w obrębie danego stada indyków w jednakowym wieku;
- 6) izolacji poszczególnych obiektów poprzez stosowanie osobnej obsługi, żywienia i narzędzi;
- 7) zabezpieczenie paszy przed dostępem gryzoni i dzikich ptaków;
- 8) pasz kruszonych w żywieniu;
- 9) mat dezynfekcyjnych przed wjazdem na teren gospodarstwa oraz przed wejściami do poszczególnych budynków;
- 10) oddzielnej odzieży ochronnej dla osób wykonujących czynności związane z utrzymywaniem indyków;
- 11) prowadzenia rejestrów wejść osób postronnych na teren gospodarstwa;
- 12) odkażania kół pojazdów wjeżdżających na teren gospodarstwa;
- 13) regularnego aktualizowania planu zabezpieczenia gospodarstwa przed gryzoniami;
- 14) prowadzenia rejestru wykonywanego odkażania, dezynsekcji i deratyzacji;
- 15) zatrudnienia do wykonywania czynności związanych z utrzymywaniem indyków osób posiadających aktualne badania na nosicielstwo pałeczek *Salmonella*.

Hodowcy indyków mają także dostęp do publikacji dotyczących zasad dobrej praktyki produkcyjnej (GMP) oraz dobrej praktyki higienicznej (GHP).

2.4. Nadzór weterynaryjny nad gospodarstwami

Ustawa z dnia 11 marca 2004 r. o ochronie zdrowia zwierząt oraz zwalczaniu chorób zakaźnych zwierząt ustanawia nadzór organów administracji publicznej nad prowadzeniem działalności związanej z drobiem, określeniu warunków zapewniających odpowiedni poziom bezpieczeństwa epizootycznego dla prowadzenia takiej działalności oraz określeniu katalogu środków nadzoru. Katalog ten obejmuje kompetencje organów administracji weterynaryjnej do wydawania aktów administracyjnych (decyzji administracyjnych) oraz prowadzenia działań faktycznych o charakterze materialno-technicznym.

Zgodnie z przepisami ustawy z dnia 11 marca 2004 r. o ochronie zdrowia zwierząt oraz zwalczaniu chorób zakaźnych zwierząt do kompetencji organów Inspekcji Weterynaryjnej przekazany został nadzór nad działalnością prowadzoną w zakresie:

- 1) utrzymywania drobiu, w celu umieszczenia go na rynku;
- 2) zarobkowego przewozu drobiu lub przewozu wykonywanego w związku z prowadzeniem innej działalności gospodarczej;
- 3) organizowania targów, wystaw, pokazów lub konkursów drobiu;
- 4) skupu drobiu i obrotu drobiem lub pośrednictwa w tym obrocie;
- 5) wychowu drobiu hodowlanego do fazy osiągnięcia dojrzałości płciowej lub rozpoczęcia nieśności, w ramach zakładu wychowu drobiu;
- 6) prowadzenia zakładu drobiu;
- 7) zbierania, transportowania, przechowywania, operowania, przetwarzania oraz wykorzystywania lub usuwania produktów ubocznych pochodzących od drobiu.

Rozpoczęcie działalności nadzorowanej w zakresie przewozu drobiu i obrotu nim, prowadzenia stacji kwarantanny albo zakładu drobiu objęte jest obowiązkiem rejestracji u powiatowego lekarza weterynarii. Dodatkowo podmiot podejmujący wyżej wymienioną działalność obowiązany jest uzyskać decyzję powiatowego lekarza weterynarii w sprawie stwierdzenia spełnienia wymagań weterynaryjnych. Powiatowy lekarz weterynarii, po otrzymaniu wniosku zainteresowanego podmiotu, wszczyna w tym względzie postępowanie administracyjne.

Powiatowy lekarz weterynarii wydając decyzję o spełnieniu wymagań weterynaryjnych, nadaje weterynaryjny numer identyfikacyjny, bądź na całość prowadzonej działalności, bądź poszczególnym obiektom budowlanym lub miejscu, w których ta działalność ma być prowadzona albo też osobom wykonującym określone czynności.

Podmioty prowadzące działalność nadzorowaną zobowiązane są także do poinformowania powiatowego lekarza weterynarii o zaprzestaniu prowadzenia określonego rodzaju działalności nadzorowanej, a także o każdej zmianie stanu prawnego lub faktycznego związanego z prowadzeniem tej działalności, w zakresie dotyczącym wymagań weterynaryjnych. Informacja taka powinna zostać przekazana, w formie pisemnej, w terminie siedmiu dni od dnia zaistnienia zdarzenia. Podmioty prowadzące działalność podlegającą nadzorowi organów Inspekcji Weterynaryjnej w zakresie wymagań weterynaryjnych obowiązane są zapewnić wymagania lokalizacyjne zdrowotne, higieniczne, sanitarne, organizacyjne, techniczne lub technologiczne zabezpieczające przed zagrożeniem epizootycznym, epidemicznym lub zapewniające właściwą jakość produktów, o których mowa w art. 4 ust. 2 ustawy z dnia 11 marca 2004 r. o ochronie zdrowia zwierząt oraz zwalczaniu chorób zakaźnych zwierząt.

W ramach nadzoru sprawowanego przez organy Inspekcji Weterynaryjnej nad działalnością związaną z utrzymywaniem drobiu, pracownikom Inspekcji Weterynaryjnej, jak również osobom wyznaczonym do wykonywania określonych zadań w imieniu Inspekcji, przysługuje prawo przeprowadzenia w każdym czasie kontroli w zakresie spełnienia przez podmioty nadzorowane wymagań weterynaryjnych. Prerogatywy kontrolne, oprócz prawa wstępu na teren podmiotów prowadzących działalność nadzorowaną, obejmują, stosownie do art. 19 ust. 3 ustawy z dnia 29 stycznia 2004 r. o Inspekcji Weterynaryjnej, uprawnienia nieodpłatnego pobierania próbek do badań oraz żądania pisemnych lub ustnych informacji w zakresie objętym przedmiotem kontroli, w tym żądania okazywania i udostępniania dokumentów lub danych informatycznych.

Jeżeli w wyniku kontroli zostaną stwierdzone uchybienia w spełnieniu wymagań weterynaryjnych przez podmioty nadzorowane, organom Inspekcji Weterynaryjnej przysługują kompetencje dające możliwość doprowadzenia wadliwego stanu faktycznego do stanu nakazanego w przepisach prawa weterynaryjnego. Inspekcja Weterynaryjna działa w tym zakresie łącząc realizację funkcji kontrolnych z zadaniami i kompetencjami właściwymi dla innych organów administracji publicznej, a w szczególności z uprawnieniami władczymi dającymi możliwość wydawania decyzji administracyjnych, w tym różnego rodzaju nakazów i zakazów.

W przypadku stwierdzenia, że przy prowadzeniu działalności nadzorowanej naruszone są wymagania weterynaryjne, powiatowy lekarz weterynarii, zgodnie z art. 8 ust. 1 ustawy z dnia 11 marca 2004 r. o ochronie zdrowia zwierząt oraz zwalczaniu chorób zakaźnych zwierząt, może wydać jedną z następujących decyzji administracyjnych:

- 1) nakazującej usunięcie uchybień w określonym terminie;
- 2) nakazującej wstrzymanie działalności do czasu usunięcia uchybień;
- 3) zakazującej umieszczania na rynku zwierząt lub handlu zwierzętami będącymi przedmiotem działalności albo zakazującej produkcji, umieszczania na rynku lub handlu określonymi produktami, wytwarzanymi przy prowadzeniu tej działalności.

Wybór nakazu lub zakazu określonego w decyzji pozostawiono uznaniu powiatowego lekarza weterynarii. Nie jest to jednak uznanie swobodne. Dokonując bowiem rozstrzygnięcia, organ Inspekcji Weterynaryjnej musi mieć na względzie wynikające z naruszenia prawa weterynaryjnego zagrożenie dla zdrowia publicznego lub zdrowia zwierząt. W przypadku nie zastosowania się przez podmiot do nakazów lub zakazów wynikających z decyzji wydanej na podstawie art. 8 ust. 1 ustawy z dnia 11 marca 2004 r. o ochronie zdrowia zwierząt oraz zwalczaniu chorób zakaźnych zwierząt, powiatowy lekarz weterynarii ma obowiązek wydania kolejnej decyzji, w której rozstrzyga o zakazie prowadzenia dalszej działalności przez podmiot i skreśla go z rejestru podmiotów prowadzących działalność nadzorowaną, z tym zastrzeżeniem, że decyzja ta nie może z mocy prawa zapaść w stosunku do gospodarstw utrzymujących drób, z wyjątkiem zakładów drobiu (art. 9 ust. 3 ustawy). Oznacza to, że brak dobrowolnego zastosowania się przez podmiot do pierwszego rozstrzygnięcia powiatowego lekarza weterynarii musi skutkować wydaniem w sprawie kolejnej, bardziej restrykcyjnej decyzji administracyjnej.

2.5. Wpis gospodarstw do rejestru

Zgodnie z art. 11 ustawy z dnia 11 marca 2004 r. o ochronie zdrowia zwierząt oraz zwalczaniu chorób zakaźnych zwierząt, powiatowy lekarz weterynarii prowadzi rejestr podmiotów prowadzących działalność nadzorowaną, o której mowa w ust. 2.4. programu.

Wzór rejestru został określony w rozporządzeniu Ministra Rolnictwa i Rozwoju Wsi z dnia 24 stycznia 2012 r. w sprawie rejestru podmiotów prowadzących działalność nadzorowaną (Dz. U. z 2012 r., poz. 128).

Powiatowy lekarz weterynarii przekazuje, za pośrednictwem wojewódzkiego lekarza weterynarii, Głównemu Lekarzowi Weterynarii dane zawarte w rejestrze, a także informacje o każdej zmianie stanu faktycznego lub prawnego ujawnionego w tym rejestrze.

2.6. Prowadzenie dokumentacji w gospodarstwach

Zgodnie z rozdziałem 1 część I lit. B ust. 7 i 8 załącznika nr 1 do rozporządzenia Ministra Rolnictwa i Rozwoju Wsi z dnia 16 września 2004 r. w sprawie szczegółowych wymagań weterynaryjnych mających zastosowanie do drobiu i jaj wylęgowych w zakładzie hodowli zarodowej, zakładzie reprodukcyjnym oraz zakładzie wychowu drobiu prowadzi się dokumentację dla każdego stada. Powyższą dokumentację przechowuje się co najmniej przez 2 lata od dnia zbycia stada.

Zgodnie z art. 69 ust. 3 ustawy z dnia 6 września 2001 r. Prawo farmaceutyczne (Dz. U. z 2008, Nr 45, poz. 271, z późn. zm.), jeżeli tkanki i produkty pochodzące od zwierząt są przeznaczone do spożycia przez ludzi, to właściciele tych zwierząt lub osoby odpowiedzialne za zwierzęta są obowiązani do posiadania dokumentacji w formie ewidencji nabycia, posiadania i stosowania produktów leczniczych weterynaryjnych oraz leczenia zwierząt prowadzonej zgodnie z przepisami ustawy z dnia 11 marca 2004 r. o ochronie zdrowia zwierząt oraz zwalczaniu chorób zakaźnych zwierząt.

Szczegółowy zakres i sposób prowadzenia przez lekarzy weterynarii dokumentacji lekarsko-weterynaryjnej z wykonywanych zabiegów leczniczych i profilaktycznych oraz stosowanych produktów leczniczych, jak również zakres i sposób prowadzenia ewidencji leczenia zwierząt przez posiadacza zwierząt gospodarskich, a także tryb dokonywania wpisów w tej ewidencji przez lekarzy weterynarii leczących zwierzęta został określony w rozporządzeniu Ministra Rolnictwa i Rozwoju Wsi z dnia 29 września 2011 r. w sprawie zakresu i sposobu prowadzenia dokumentacji lekarsko-weterynaryjnej i ewidencji leczenia zwierząt oraz wzorów tej dokumentacji i ewidencji (Dz. U. Nr 224, poz. 1347).

Wspomniane dokumenty lekarzy weterynarii oraz posiadacz zwierzęcia przechowują przez okres 5 lat od daty dokonania w nich ostatniego wpisu, zgodnie z art. 69 ust. 4 ustawy z dnia 6 września 2001 r. Prawo farmaceutyczne.

Wzór dokumentacji obrotu detalicznego produktami leczniczymi weterynaryjnymi został określony w rozporządzeniu Ministra Rolnictwa i Rozwoju Wsi z dnia 17 października 2008 r. w sprawie sposobu prowadzenia dokumentacji obrotu detalicznego produktami leczniczymi weterynaryjnymi i wzoru tej dokumentacji (Dz. U. Nr 200, poz. 1236).

2.7. Dokumenty, w które zaopatruje się indyki i jaja wylęgowe w handlu oraz w obrocie z państwami trzecimi

W handlu, jak również przy przywozie z państw trzecich, dokumenty są wystawiane zgodnie z:

- 1) ustawą z dnia 27 sierpnia 2003 r. o weterynaryjnej kontroli granicznej;

- 2) ustawa z dnia 10 grudnia 2003 r. o kontroli weterynaryjnej w handlu;
- 3) ustawą z dnia 11 marca 2004 r. o ochronie zdrowia zwierząt oraz zwalczaniu chorób zakaźnych zwierząt;
- 4) rozporządzeniem Komisji (WE) 599/2004 z dnia 30 marca 2004 r. dotyczącym przyjęcia zharmonizowanego wzoru świadectwa i sprawozdania z kontroli związanych z wewnątrzwspólnotowym handlem zwierzętami i produktami pochodzenia zwierzęcego (Dz. Urz. WE L 94, z 31.03.2004, str. 44; Dz. Urz. UE Polskie wyd. specj., rozdz. 3,t. 43, str. 354);
- 5) rozporządzeniem Komisji (WE) nr 798/2008 z dnia 8 sierpnia 2008 r. ustanawiającym wykaz państw trzecich, terytoriów, stref lub grup, z których dopuszczalny jest przywóz do i tranzyt przez terytorium Wspólnoty drobiu i produktów drobiowych oraz wymogów dotyczących świadectw weterynaryjnych (Dz. Urz. WE L 226 z 23.08.2008, str. 1).

Zgodnie z art. 18 rozporządzenia (WE) nr 178/2002 Parlamentu Europejskiego i Rady z dnia 28 stycznia 2002 r. ustanawiającego ogólne zasady i wymagania prawa żywnościowego, powołującego Europejski Urząd ds. Bezpieczeństwa Żywności oraz ustanawiającego procedury w zakresie bezpieczeństwa żywności (Dz. Urz. WE L 31 z 01.02.2002, str. 1, z późn. zm.; Dz. Urz. UE Polskie wydanie specjalne, rozdz. 15, t. 6, str. 463), podmioty działające na rynku powinny zapewnić możliwość monitorowania żywności, pasz, zwierząt hodowlanych oraz wszelkich substancji przeznaczonych do dodania do żywności lub pasz. W tym celu podmioty te powinny utworzyć systemy i procedury umożliwiające przekazanie takich informacji na żądanie właściwych władz.

Zgodnie z art. 7 rozporządzenia (WE) nr 853/2004 Parlamentu Europejskiego i Rady z dnia 29 kwietnia 2004 r. ustanawiającego szczególne przepisy dotyczące higieny w odniesieniu do żywności pochodzenia zwierzęcego, przesyłki produktów pochodzenia zwierzęcego zaopatruje się w świadectwa zdrowia lub inne dokumenty określone w przepisach prawa unijnego.

Wywóz zwierząt i produktów pochodzenia zwierzęcego do państwa trzeciego odbywa się zgodnie z wymaganiami uzgodnionymi z władzami danego państwa.

Dodatkowo dla każdej przesyłki zwierząt przemieszczanej na terytorium Unii Europejskiej, w tym podlegającej wywozowi do państwa trzeciego, wystawia się w systemie TRACES Świadectwo zdrowia dla zwierząt w handlu wewnątrzwspólnotowym.

2.8. Inne środki podejmowane w celu identyfikacji indyków

W celu zapewnienia identyfikacji indyków w trakcie transportu dla każdej przesyłki przemieszczanej na terytorium Unii Europejskiej wystawia się w systemie TRACES Świadectwo zdrowia dla zwierząt w handlu wewnątrzspółnotowym zawierające szczegółowe dane dotyczące przesyłki, w szczególności miejsce pochodzenia i przeznaczenia, oraz poświadczenie zdrowia zwierząt.

W przypadku przesyłek przeznaczonych do państw trzecich dane dotyczące przesyłki są również wprowadzane do systemu TRACES. W systemie odnotowywana jest również kontrola dobrostanu na granicy.

Przy przywozie z państw trzecich dla każdej przesyłki wystawiany jest dokument CVED zgodny z rozporządzeniem Komisji (WE) nr 282/2004 z dnia 18 lutego 2004 r. wprowadzającym dokument zgłoszenia i kontroli weterynaryjnych dotyczących zwierząt wwożonych do Unii pochodzących z państw trzecich (Dz. Urz. WE L 49 z 19.02.2004, str. 11 z późn. zm.; Dz. Urz. UE Polskie wydanie specjalne rozdz. 3, t. 42, str. 462), którego oryginał towarzyszy przesyłce do miejsca przeznaczenia. Dodatkowo wersja elektroniczna dokumentu CVED jest wprowadzana do systemu TRACES.

3. Środki przewidziane programem

3.1. Podsumowanie środków przewidzianych programem

Okres trwania programu: 2013 r.

- Kontrola
- Badania laboratoryjne
- Ubój indyków z dodatnim wynikiem badania laboratoryjnego
- Zabicie zwierząt z dodatnim wynikiem badania laboratoryjnego
- Obróbka produktów pochodzących od zakażonego drobiu i z takiego drobiu
- Usuwanie produktów pochodzących od zakażonego drobiu i z takiego drobiu
- Inne środki: zniszczenie lub obróbka paszy

3.2. Władza centralna odpowiedzialna za nadzór i koordynację realizacji programu

Zgodnie z art. 57 ustawy z dnia 11 marca 2004 r. o ochronie zdrowia zwierząt oraz zwalczaniu chorób zakaźnych zwierząt, Główny Lekarz Weterynarii jest odpowiedzialny za opracowanie programu, a następnie nadzoruje jego realizację oraz informuje Komisję Europejską o postępach w realizacji programu. Na poziomie województwa nadzór nad realizacją programu spoczywa na wojewódzkim lekarzu weterynarii. Bezpośredni nadzór nad

realizacją programu na poziomie powiatu sprawuje powiatowy lekarz weterynarii, który jest również odpowiedzialny za wykonywanie wszelkich czynności urzędowych w ramach programu.

3.4. Środki wdrożone w ramach programu

3.4.1. Środki i stosowne prawodawstwo w zakresie rejestracji gospodarstw

Zgodnie z art. 11 ustawy z dnia 11 marca 2004 r. o ochronie zdrowia zwierząt oraz zwalczaniu chorób zakaźnych zwierząt, powiatowy lekarz weterynarii prowadzi rejestr podmiotów prowadzących działalność nadzorowaną.

Wzór rejestru jest w przepisach wydanych na podstawie art. 11 ustawy z dnia 11 marca 2004 r. o ochronie zdrowia zwierząt oraz zwalczaniu chorób zakaźnych zwierząt.

3.4.3. Środki i prawodawstwo w zakresie powiadamiania o chorobie

Środki stosowane w zakresie powiadamiania o chorobie wynikają z art. 42 ust. 1-9 ustawy z dnia 11 marca 2004 r. o ochronie zdrowia zwierząt oraz zwalczaniu chorób zakaźnych zwierząt.

Zgodnie z przepisem art. 51 ustawy z dnia 11 marca 2004 r. o ochronie zdrowia zwierząt oraz zwalczaniu chorób zakaźnych zwierząt, organy Inspekcji Weterynaryjnej prowadzą system zbierania, przechowywania, analizowania, przetwarzania danych i przekazywania danych o chorobach zakaźnych zwierząt, w tym o chorobach objętych programem zwalczania.

Powiatowy lekarz weterynarii przekazuje sąsiednim powiatowym lekarzom weterynarii oraz wojewódzkiemu lekarzowi weterynarii informację o powzięciu podejrzenia lub potwierdzeniu wystąpienia serotypu *Salmonella* objętego programem zwalczania, po powzięciu podejrzenia lub stwierdzeniu jego wystąpienia w stadzie indyków hodowlanych. Wojewódzki lekarz weterynarii przekazuje informację, o której mowa powyżej Głównemu Lekarzowi Weterynarii.

Dodatkowo powiatowy lekarz weterynarii właściwy dla miejsca prowadzenia działalności powiadamia państwowego powiatowego inspektora sanitarnego właściwego dla miejsca prowadzenia działalności o wystąpieniu serotypu *Salmonella* objętego programem zwalczania w stadzie indyków hodowlanych.

3.4.6. Sposób przeprowadzania kontroli i środki podejmowane w przypadku uzyskania dodatniego wyniku badania laboratoryjnego

W przypadku uzyskania dodatniego wyniku badań laboratoryjnych próbek pobranych z inicjatywy hodowcy, w zakresie wykrycia serotypu *Salmonella* objętego programem w stadzie indyków hodowlanych, stosuje się przepisy art. 42 ust. 1-5 ustawy z dnia 11 marca 2004 r. o ochronie zdrowia zwierząt oraz zwalczaniu chorób zakaźnych zwierząt. Powiatowy lekarz weterynarii, stosownie do art. 44 ust. 1 w/w ustawy podejmuje czynności weterynaryjne w celu wykrycia lub wykluczenia choroby, w tym wydaje decyzję administracyjną, w której nakazuje m.in. odosobnienie indyków znajdujących się w gospodarstwie w poszczególnych budynkach inwentarskich lub w innych obiektach oraz zakazuje przemieszczania indyków z gospodarstwa i do gospodarstwa, chyba, że indyki, na wniosek hodowcy, zostaną przemieszczone do rzeźni.

3.4.7. Prawodawstwo w zakresie kontroli

- 1) rozporządzenie Parlamentu Europejskiego i Rady Nr 2160/2003 z dnia 17 listopada 2003 r. w sprawie zwalczania salmonelli i innych określonych odzwierzęcych czynników chorobotwórczych przenoszonych przez żywność;
- 2) art. 57 ustawy z dnia 11 marca 2004 r. o ochronie zdrowia zwierząt oraz zwalczaniu chorób zakaźnych zwierząt;
- 3) rozporządzenie Komisji (WE) nr 1177/2006 z dnia 1 sierpnia 2006 r. w sprawie wykonania rozporządzenia (WE) nr 2160/2003 Parlamentu Europejskiego i Rady w odniesieniu do wymogów dotyczących stosowania szczególnych metod kontroli w ramach krajowych programów zwalczania salmonelli u drobiu (Dz. Urz. UE L 212 z 2.8.2006, str.3);
- 4) rozporządzenie Komisji (WE) Nr 584/2008 z dnia 20 czerwca 2008 r. wykonujące rozporządzenia (WE) nr 2160/2003 Parlamentu Europejskiego i Rady w odniesieniu do wspólnotowego celu ograniczenia częstości występowania *Salmonelli enteritidis* i *Salmonelli typhimurium* u indyków.

3.4.8. Prawodawstwo w zakresie odszkodowania dla właścicieli indyków poddanych ubojowi lub zabitych

- 1) ustawa z dnia 11 marca 2004 r. o ochronie zdrowia zwierząt oraz zwalczaniu chorób zakaźnych zwierząt;
- 2) szczegółowy opis w ust. 1.9. programu.

3.4.9. Środki zarządzania i infrastruktury w zakresie bezpieczeństwa biologicznego obowiązujących w gospodarstwach

- 1) rozporządzenie Ministra Rolnictwa i Rozwoju Wsi z dnia 16 września 2004 r. w sprawie szczegółowych wymagań weterynaryjnych mających zastosowanie do drobiu i jaj wylęgowych;
- 2) rozporządzenie Ministra Rolnictwa i Rozwoju Wsi z dnia 28 czerwca 2010 r. w sprawie minimalnych warunków utrzymywania gatunków zwierząt gospodarskich innych niż te, dla których normy ochrony zostały określone w przepisach Unii Europejskiej;
- 3) dodatkowe informacje, dotyczące kwestii bezpieczeństwa biologicznego są umieszczane na stronie Głównego Inspektoratu Weterynarii w zakładce „Zdrowie i ochrona zwierząt”.

4. Sytuacja epizootyczna

4.1. Dane o rozwoju choroby

Rok: **2006-2008** Stan na dzień: ostatni dzień grudnia każdego roku (wyniki badań wykonywanych z inicjatywy hodowcy i przez powiatowego lekarza weterynarii)

Gatunek: **Indyki** Choroba/zakażenie ^{a)}: *Salmonella* Enteritidis lub *Salmonella* Typhimurium

Region	Rodzaj stada ^(b)	Łączna liczba stad ^(c)	Łączna liczba indyków hodowlanych	Łączna liczba stad objętych programem	Łączna liczba indyków hodowlanych objętych programem	Liczba zbadanych stad ^(d)		Liczba stad, ^(e) w których uzyskano dodatni wynik ^(a)			Liczba stad zlikwidowanych ^(a)		Łączna liczba indyków hodowlanych poddanych ubojowi lub zabitych ^(a)		Ilość zniszczonych jaj (liczba sztuk lub masa w tonach) ^(a)		Ilość jaj skierowanych do przetwórstwa (liczba sztuk lub masa w tonach) ^(a)		
						1*	2*	(a1)	(a2)	(a3)	(a3)	(a4)	(a4)	(a3)	(a4)	(a3)	(a4)	(a3)	
Rzeczpospolita Polska																			
2006	Indyki hodowlane	60	296 615	-	-	55	45	0	4	3	0	0	1 849	0	37 868	0	0	0	
2007	Indyki hodowlane	66	318 829	-	-	61	47	1	1	2	0	0	0	0	36 229	0	0	0	
2008	Indyki hodowlane	77	380 724	-	-	70	56	1	4	3	0	0	2 271	0	114 894	0	0	0	

^{a)} Dla *Salmonella* odzwierzęcej należy wskazać serotypy objęte programem kontroli (a1) dla *Salmonella* Enteritidis, (a2) dla *Salmonella* Typhimurium, (a3) dla innych serotypów – określić stosownie do sytuacji, (a4) dla *Salmonella* Enteritidis lub *Salmonella* Typhimurium.

b) Stada hodowlane (chów, stada dorosłe).

c) Łączna liczba stad w regionie włączając stada kwalifikujące się i niekwalifikujące się do programu.

d) Liczba stad objętych programem kontroli. W tej kolumnie nie należy stada liczyć dwa razy, nawet jeżeli przebadano je więcej niż jeden raz.

e) Jeżeli, zgodnie z przepisem d, zbadano stado więcej niż jeden raz, dodatni wynik badania powinien być brany pod uwagę tylko raz.”;

1*) Badania laboratoryjne próbek pobranych z inicjatywy hodowcy.

2*) Badania laboratoryjne próbek pobranych przez powiatowego lekarza weterynarii.

Rok: **2010-2011** Sytuacja z dnia: ostatni dzień grudnia każdego roku (dane zostały zebrane w oparciu o wyniki realizacji „Krajowego programu zwalczania niektórych serotypów *Salmonella* w stadach indyków hodowlanych”)

Gatunek: **Indyki** Choroba/zakażenie ^(a): *Salmonella* Enteritidis lub *S. Typhimurium*;

Region	Rodzaj stada ^(b)	Łączna liczba stad ^(c)	Łączna liczba indyków hodowlanych	Łączna liczba stad objętych programem	Łączna liczba indyków hodowlanych objętych programem	Liczba zbadanych stad ^(d)	Liczba stad ^(e) z dodatnim wynikiem ^(a)			Liczba stad zlikwidowanych ^(a)		Łączna liczba indyków hodowlanych ubitych lub zniszczonych ^(a)		Ilość zniszczonych jaj (liczba) ^(a)		Ilość jaj skierowanych do produkcji (liczba) ^(a)	
							(a1)	(a2)	(a3)	(a4)	(a3)	(a4)	(a3)	(a4)	(a3)	(a4)	(a3)
Rzeczpospolita Polska																	
Ogółem	Indyki hodowlane (okres odchowu i produkcji)	120	426 302	109	408 362	109	0	14	0	0	0	0	0	0	0	0	0
Ogółem	Indyki hodowlane (okres odchowu i produkcji)	117	444 845	117	444 845	116	0	5	0	0	0	0	0	0	0	0	0

a) Dla *Salmonella* odzwierzęcej należy wskazać serotypy objęte programem kontroli (a1) dla *Salmonella* Enteritidis, (a2) dla *Salmonella* Typhimurium, (a3) dla innych serotypów – określić stosownie do sytuacji, (a4) dla *Salmonella* Enteritidis lub *Salmonella* Typhimurium.

b) Stada hodowlane (chów, stada dorosłe).

c) Łączna liczba stad w regionie włączając stada kwalifikujące się i niekwalifikujące się do programu.

d) Liczba stad objętych programem kontroli. W tej kolumnie nie należy stada liczyć dwa razy, nawet jeżeli przebadano je więcej niż jeden raz.

e) Jeżeli, zgodnie z przypisem d, zbadano stado więcej niż jeden raz, dodatni wynik badania powinien być brany pod uwagę tylko raz.”;

5.2. Dane dotyczące badań w ramach nadzoru i badań laboratoryjnych

Rok: 2010-2011

Gatunek zwierząt: indyk

Kategoria ^{a)}: indyki hodowlane (okres odchowu i produkcji)

Opis zastosowanych badań serologicznych: zgodnie pkt 3 załącznika do rozporządzenia 200/2010

Opis zastosowanych badań mikrobiologicznych i wirusologicznych: zgodnie pkt 3 załącznika do rozporządzenia 200/2010

Opis innych zastosowanych badań: nie dotyczy

Region (b)	Badania serologiczne		Badania mikrobiologiczne i wirusologiczne		Inne badania	
	Liczba przeprowadzonych analiz (c)	Liczba badań z wynikiem dodatnim (d)	Liczba przeprowadzonych analiz (c)	Liczba badań z wynikiem dodatnim (d)	Liczba przeprowadzonych analiz(c)	Liczba badań z wynikiem dodatnim (d)
Rzeczpospolita Polska- 2010	4	0	Badanie bakteriologiczne: 34 Badanie efektu hamującego: 29	Badanie bakteriologiczne: 0 Badanie efektu hamującego: 0	-	-
Rzeczpospolita Polska- 2011	2	0	Badanie bakteriologiczne: 46 Badanie efektu hamującego: 46	Badanie bakteriologiczne: 0 Badanie efektu hamującego: 0	-	-

a) Kategoria/dodatkowe określenia, np. zwierzęta hodowlane, kury nioski, brojlery, indyki hodowlane, indyki brojlery, stosownie do potrzeb.

b) Region określony w zatwierdzonym programie zwalczania chorób państwa członkowskiego.

c) Liczba przeprowadzonych analiz.

d) Liczba badań z wynikiem dodatnim.

5.3. Dane dotyczące zakażenia

Rok: 2010-2011

Gatunek zwierząt: stada indyków hodowlanych

Region (a)	Liczba zakażonych stad (b)	Liczba zakażonych zwierząt
Rzeczpospolita Polska- 2010	0	0
Rzeczpospolita Polska- 2011	0	0

(a) Region określony w programie zwalczania chorób państwa członkowskiego.

(b) Stada lub gospodarstwa, stosownie do sytuacji

6. Cele

6.1. Założenia związane z badaniami

6.1.1. Założenia w zakresie badań diagnostycznych

2. Gatunek zwierząt: stada indyków hodowlanych (stada wszystkie)

Region (a)	Rodzaj badania (b)	Populacja docelowa (c)	Rodzaj próbki (d)	Cel (e)	Liczba planowanych badań
Rzeczpospolita Polska	badanie bakteriologiczne	indyki hodowlane	odchody/ okładziny na buty/ kurz	wykrycie stada zakażonego	46
				stwierdzenie skuteczności przeprowadzonego odkażania	4
				stwierdzenie efektu hamującego	46
	badanie serologiczne			określenie serotypu	1

a) Region określony w zatwierdzonym programie zwalczania chorób państwa członkowskiego.

b) Opis badania.

c) Wyszczególnienie gatunków i kategorii zwierząt objętych programem, w razie potrzeby.

d) Opis próbki (np. odchody).

e) Opis celu (np. nadzór, monitorowanie, kontrola szczepień).

6.1.2. Założenia w zakresie badania stad

Rok: 2013

Stan na dzień: 31.12.2011 r.

Gatunek: Indyki

Choroba/zakażenie^{a)}: *Salmonella* Enteritidis lub *Salmonella* Typhimurium

Region	Rodzaj stada ^{b)}	Łączna liczba stad ^{c)}	Łączna liczba indyków hodowlanych	Łączna liczba stad objętych programem	Łączna liczba indyków hodowlanych objętych programem	Przewidywana liczba stad do zbadania ^{d)}	Przewidywana liczba stad ^{e)} z dodatnim wynikiem badania ^{a)}			Przewidywana liczba stad do likwidacji ^{e)}		Łączna przewidywana liczba sztuk drobiu poddanych ubojowi lub zabitych ^{a)}		Przewidywana ilość jaj do zniszczenia (liczba w sztukach lub masa w tonach) ^{a)}		Przewidywana ilość jaj skierowana do produkcji (liczba w sztukach lub masa w tonach) ^{a)}	
							(a1)	(a2)	(a3)	(a4)	(a3)	(a4)	(a3)	(a4)	(a3)	(a4)	(a3)
Rzeczpospolita Polska																	
Ogółem	Indyki hodowlane (okres odchowu i produkcji)	117	444 845	117	444 845	117	1	0	1	0	3802	0	26 614	0	0	0	

^{a)} Dla *Salmonella* odzwierzęcej należy wskazać serotypy objęte programem kontroli (a1) dla *Salmonella* Enteritidis, (a2) dla *Salmonella* Typhimurium, (a3) dla innych serotypów – określić stosownie do sytuacji, (a4) dla *Salmonella* Enteritidis lub *Salmonella* Typhimurium.

^{b)} Stada hodowlane (chów, stada dorosłe).

^{c)} Łączna liczba stad w regionie włączając stada kwalifikujące się i niekwalifikujące się do programu.

^{d)} Liczba stad objętych programem kontroli. W tej kolumnie nie należy stada liczyć dwa razy, nawet jeżeli przebadano je więcej niż jeden raz.

^{e)} Jeżeli, zgodnie z przypisem d, zbadano stado więcej niż jeden raz, dodatni wynik badania powinien być brany pod uwagę tylko raz.”;

7. Szacunkowa analiza kosztów programu¹⁾

Przeznaczenie kosztów	Wyszczególnienie	Szacunkowa liczba jednostek	Szacunkowy jednostkowy koszt w złotych	Szacunkowy jednostkowy koszt w euro	Suma ogółem (w złotych)	Suma ogółem ²⁾ (w euro)	Finansowanie wspólnotowe
1. Badania							
1.1. Koszt badań laboratoryjnych	Badanie próbek pobranych przez powiatowego lekarza weterynarii	46 badania	34,81 zł/badanie	8,59	1 601,26	395,37	tak
	Badanie efektu hamującego wzrost bakterii	46 badania	1,43 zł/badanie	0,35	65,78	16,24	tak
	Badanie w kierunku stwierdzenia skuteczności przeprowadzonego odkażania	4 badania	33,24 zł/badanie	8,20	132,96	32,82	tak
	Inne badania (np. badania paszy i wody)	2 badania	34,13 zł/badanie	-	68,26	-	nie
	Badanie w kierunku określenia serotypu odpowiednich izolatów	1 badanie	147,83 zł/badanie	36,50	147,83	36,50	tak
1.2. Koszt pobierania próbek ³⁾	Ryczałt za pobrane próbki	96 próbki	1,95 zł/próbkę	0,48 eur/próbkę	187,20	46,22	tak
2. Szczepienie	Program nie przewiduje	-	-	-	-	-	-

lub leczenie							
3. Ubój							
3.1. Odszkodowanie za indyki i jaja	Odszkodowanie za stado zniszczone	1 stado x 3 802 szt.	61,05 zł/szt.	15,07	232 112,10	57311,62	tak
	Odszkodowanie za zniszczone jaja jednego stada	1 stado x 3 802 szt. jaj x 7 dni magazynowani a	1 zł/szt.	0,24	26 614	6571,35	tak
	Odszkodowanie za paszę	1 stado x 5 t	1 385 zł/tona	-	6 925,00	-	nie
	Odszkodowania za sprzęt, który nie może być poddany odkazaniam	0 szt.	-	-	0	-	nie
3.2. Koszt transportu (do rzeźni/zakładu utylizacyjnego)	Załadunek jednego stada	1 stado	1260 zł (14 osób x 6 godz. x 15 zł/godz.)	-	1260,00	-	nie
	Transport jednego stada	1 stado	2,22 zł/km x 200 km (średnia odległość do rzeźni)	-	444,00 zł	-	nie
3.3 Koszty zniszczenia lub unieszkodliwieni a	Zabicie indyków	1 stado x 3 802 szt.	4 zł/szt.	-	15 208,00	-	nie
	Unieszkodliwienie indyków	1 stado x 3 802 szt. x 11 kg (waga indyka)	2,49 zł/kg	-	104 136,78	-	nie
	Unieszkodliwienie jaj	1 stado x 3 802	1 zł/kg	-	1 862,98	-	nie

		x 7 dni x 0,07 kg (waga jaja)					
	Zniszczenie paszy	1 stado x 5 t	1 800 zł/tona	-	9 000,00	-	nie
	Utylizacja odpadów laboratoryjnych	6 kg	2,16 zł/kg	-	12,96	-	nie
3.4. Strata w przypadku uboju	-	-	-	-	-	-	-
3.5. Koszt obróbki produktów	Obróbka chemiczna paszy	0 ton	-	-	-	-	-
4. Czyszczenie i odkażanie⁴⁾	Nie dotyczy	-	-	-	-	-	--
5. Wynagrodzenia (rzeczoznawcy)	Koszt wyceny 1 stada i jaj wylęgowych	1 stado x 2 rzeczoznawców x 2 godz.	29,98 zł/godz.	-	119,92	-	nie
	Koszty dojazdu rzeczoznawcy	1 stado x 2 rzeczoznawców x 40 km	0,80 zł/km	-	64,00	-	nie
6. Towary konsumpcyjne i specjalny sprzęt	Program nie przewiduje	-	-	-	-	-	-
7. Inne koszty	-	-	-	-	-	-	
OGÓLEM		-	-		399 963,03	-	
OGÓLEM (koszty kwalifikowalne)		-	-		260 861,13	64 410,12	

Objaśnienia

- ¹⁾ Analiza obejmuje szacunki kosztów ponoszonych w ramach programu. Wszystkie wartości są podane bez VAT. Koszt programu obliczono wg kursu euro 4,05 zł. zgodnie z wytycznymi Ministra Finansów z dnia 12 września 2012 r. dotyczącymi stosowania jednolitych wskaźników makroekonomicznych będących podstawą oszacowania skutków finansowych projektowanych ustaw.
- ²⁾ Koszt jednostkowy w euro jest podany w zaokrągleniu do 2 miejsc po przecinku
- ³⁾ Zgodnie z decyzją wykonawczą Komisji 2011/807/UE z dnia 30 listopada 2011 r. zatwierdzającą roczne i wieloletnie programy oraz wkład finansowy Unii w zakresie zwalczania, kontroli i monitorowania niektórych chorób zwierząt i chorób odzwierzęcych, przedstawione przez państwa członkowskie na 2012 rok i na lata następne. Koszt jednostkowy badania laboratoryjnego zawiera koszty materiałowe, koszty personelu wykonującego badania laboratoryjne i 7% kosztów ogólnych. Ryczałt za pobraną próbkę wynosi 0,5 euro.
- ⁴⁾ Odkazanie jest rutynową czynnością wykonywana zawsze przed zasiedleniem obiektu, stąd jego koszty ponoszone są przez hodowcę. Są to szacunkowe koszty realizacji programu, które zostaną dostosowane do wielkości wydatków przewidzianych na zwalczanie chorób zakaźnych zwierząt w projekcie ustawy budżetowej na rok 2013 uchwalonej przez Radę Ministrów w dniu 27 września 2012 r. a po uchwaleniu ustawy budżetowej na rok 2013 dostosowane do wielkości ujętej w ustawie.

UZASADNIENIE

Projekt rozporządzenia Rady Ministrów w sprawie wprowadzenia „Krajowego programu zwalczania niektórych serotypów *Salmonella* w stadach indyków hodowlanych” na rok 2013 wprowadza „Krajowy program zwalczania niektórych serotypów *Salmonella* w stadach indyków hodowlanych” na 2013 r., zwany dalej „Programem” i stanowi wykonanie upoważnienia zawartego w art. 57 ust. 7 ustawy z dnia 11 marca 2004 r. o ochronie zdrowia zwierząt oraz zwalczaniu chorób zakaźnych zwierząt (Dz. U. z 2008 r. Nr 213, poz. 1342, z 2010 r. Nr 47, poz. 278, Nr 60, poz. 372 i Nr 78, poz. 513).

Stosownie do art. 57 ust. 6 ww. ustawy, Program został uzgodniony, pod względem finansowym z ministrem właściwym do spraw finansów publicznych oraz pod względem merytorycznym z ministrem właściwym do spraw rolnictwa a następnie program został przesłany przez Głównego Lekarza Weterynarii do Komisji Europejskiej wraz z wnioskiem o jego zatwierdzenie. Przedmiotowy Program został zatwierdzony decyzją wykonawczą Komisji 2012/761/UE z dnia 30 listopada 2012 r. zatwierdzającej roczne i wieloletnie programy oraz wkład finansowy Unii w zakresie zwalczania, kontroli i monitorowania niektórych chorób zwierząt i chorób odzwierzęcych, przedstawione przez państwa członkowskie na 2013 r. (Dz. Urz. UE L 336 z 8.12.2012, str. 83).

Zgodnie z art. 57 ust. 7 ustawy z dnia 11 marca 2004 r. o ochronie zdrowia zwierząt oraz zwalczaniu chorób zakaźnych zwierząt, po zatwierdzeniu programu przez Komisję Europejską jest on wprowadzany na terytorium Rzeczypospolitej Polskiej w drodze rozporządzenia Rady Ministrów. Realizacja programu jest nadzorowana przez Głównego Lekarza Weterynarii.

Program stanowi kontynuację „Krajowego programu zwalczania niektórych serotypów *Salmonella* w stadach indyków hodowlanych” na lata 2010-2012 i nie zmienia jego założeń merytorycznych. W ciągu dwóch lat trwania programu nie stwierdzono stad zakażonych serotypami *Salmonella* objętymi programem.

„Krajowy program zwalczania niektórych serotypów *Salmonella* w stadach indyków hodowlanych” na 2013, stanowiący załącznik do niniejszego projektu rozporządzenia opracowany został na podstawie części A, Bi E załącznika II do rozporządzenia (WE) nr 2160/2003 Parlamentu Europejskiego i Rady z dnia 17 listopada 2003 r. w sprawie zwalczania *Salmonella* i innych określonych odzwierzęcych czynników chorobotwórczych przenoszonych przez żywność (Dz. Urz. UE L 325 z 12.12.2003, str. 1, z późn. zm.; Dz. Urz. UE Polskie wydanie specjalne, rozdz. 3, t. 41, str. 328) oraz rozporządzenia Komisji (WE) nr 584/2008 z dnia 20 czerwca 2008 r. wykonującego rozporządzenie (WE) nr 2160/2003 Parlamentu Europejskiego i Rady w odniesieniu do wspólnotowego celu ograniczenia częstości występowania *Salmonella* Enteritidis i *Salmonella* Typhimurium u indyków (Dz. Urz. UE L 162 z 21.06.2008, str. 3).

Celem programu w 2013 roku będzie ograniczenie występowania w dorosłych stadach indyków hodowlanych liczących przynajmniej 250 sztuk drobiu dwóch serotypów *Salmonella* mających

największe znaczenie dla zdrowia publicznego do poziomu wskazanego w ww. przepisach unijnych. Zgodnie z założeniami programu, w trakcie jego realizacji w 2013 roku przewiduje się nie więcej niż 1 stado indyków hodowlanych zakażonych serotypem *Salmonella* objętym programem.

Cel określony w rozporządzeniu nr 584/2008 będzie realizowany poprzez obowiązkowe badania wszystkich stad indyków hodowlanych objętych zakresem rozporządzenia nr 2160/2003. W przypadku wykrycia w próbkach pobranych urzędowo serotypu *Salmonella* objętego programem, program przewiduje: likwidację zakażonego stada, unieszkodliwienie zwłok indyków padłych lub zabitych, zniszczenie jaj wylęgowych i piskląt z nich wylęgniętych, zniszczenie lub zagospodarowanie pasz, ściółki, odchodów i innych przedmiotów oraz przeprowadzenie oczyszczania i odkażania, co zostało szczegółowo opisane w ust. 1.7.1.3. oraz 1.7.2. części A programu. Istotnym środkiem dla osiągnięcia celu jest stosowanie przez hodowców zasad dobrej praktyki higienicznej i produkcyjnej w stadach indyków hodowlanych.

W celu uzyskania współfinansowania wspólnotowego przedmiotowy program na 2013 r. został opracowany zgodnie z wymaganiami określonymi w decyzji Rady (WE) nr 2009/470 z dnia 25 maja 2009 r. w sprawie wydatków w dziedzinie weterynarii (Dz. Urz. UE L 155 z 18.06.2009, str. 30). Jednocześnie zgodnie z art. 57 ust. 5 ustawy z dnia 11 marca 2004 r. o ochronie zdrowia zwierząt oraz zwalczaniu chorób zakaźnych zwierząt, opracowany Program zawiera w wytyczne o których mowa w art. 57 ust. 2 ww. ustawy.

Zgodnie z art. 5 ustawy z dnia 7 lipca 2005 r. o działalności lobbingowej w procesie stanowienia prawa (Dz. U. Nr 169, poz. 1414, z późn. zm.) projekt rozporządzenia został zamieszczony na stronie Biuletynu Informacji Publicznej Ministerstwa Rolnictwa i Rozwoju Wsi. Projekt rozporządzenia został również zamieszczony na stronie Biuletynu Informacji Publicznej Rządowego Centrum Legislacji.

Projekt rozporządzenia nie podlega procedurze notyfikacji w rozumieniu przepisów rozporządzenia Rady Ministrów z dnia 23 grudnia 2002 r. w sprawie sposobu funkcjonowania krajowego systemu notyfikacji norm i aktów prawnych (Dz. U. Nr 239, poz. 2039, z późn. zm.), ponieważ wdraża przepisy Unii Europejskiej.

Projekt rozporządzenia został zamieszczony w wykazie prac legislacyjnych Rady Ministrów pod numerem RC37.

Projekt rozporządzenia jest zgodny z prawem Unii Europejskiej.

OCENA SKUTKÓW REGULACJI

1. Podmioty, na które oddziałuje projektowane rozporządzenie

Wprowadzenie programu do realizacji na terytorium Rzeczypospolitej Polskiej będzie miało wpływ na:

- 1) hodowców indyków hodowlanych;
- 2) organy Inspekcji Weterynaryjnej, zarówno bezpośrednio zaangażowane w realizację programu – powiatowych i wojewódzkich lekarzy weterynarii, jak również organ nadzorujący realizację programu – Głównego Lekarza Weterynarii;
- 3) lekarzy weterynarii wyznaczonych przez powiatowych lekarzy weterynarii do pobierania próbek do urzędowych badań laboratoryjnych.

Koszty realizacji programu będą częściowo ponoszone przez hodowców stad indyków hodowlanych. Do kosztów ponoszonych przez hodowców indyków należą w szczególności:

- 1) koszty pobierania, transportu i analizy w laboratorium próbek, do których pobrania hodowca jest zobowiązany zgodnie z programem;
- 2) koszty wykonania nakazów powiatowego lekarza weterynarii, nałożonych w drodze decyzji administracyjnej.

Wysokość szacowanych kosztów programu ponoszonych przez hodowców indyków, jest określana indywidualnie, w zależności od danego przypadku.

Na wysokość kosztów poniesionych przez posiadacza indyków mają wpływ takie elementy jak: liczba indyków w stadzie, liczba prób poddanych badaniom laboratoryjnym, koszty transportu, koszty utylizacji lub przetwórstwa, a także trudne do określenia koszty wynikające z wykonania nakazów decyzji wydanej przez powiatowego lekarza weterynarii.

2. Wpływ projektowanego rozporządzenia na sektor finansów publicznych, w tym na budżet państwa i budżety jednostek samorządu terytorialnego

Mając na uwadze możliwość otrzymania refundacji z Unii Europejskiej części środków finansowych wydatkowanych z budżetu państwa na realizację Programu, został on opracowany zgodnie z decyzją Rady nr 2009/470 z dnia 25 maja 2009 r. w sprawie wydatków w dziedzinie weterynarii (Dz. Urz. UE L 155 z 18.06.2009, str. 30).

Szacunkowe koszty realizacji programu w 2013 r. wyrażone w zł zostały przeliczone na euro według prognozowanego kursu euro zawartego w „Wytycznych dotyczących stosowania jednolitych wskaźników makroekonomicznych będących podstawą oszacowania skutków finansowych projektowanych ustaw” z dnia 12 września 2012 r. opublikowanych przez Ministerstwo Finansów na stronie internetowej:

„<http://www.mf.gov.pl/documents/764034/1002167/Wytyczne+aktualizacja+wrzesien+2012>”.

Szacunkowy koszt programu został dostosowany do wielkości wydatków przewidzianych na zwalczanie chorób zakaźnych zwierząt w projekcie ustawy budżetowej na rok 2013 uchwalonej przez Radę Ministrów w dniu 27 września 2012 r. i przekazanej do Sejmu RP, a po uchwaleniu ustawy budżetowej na rok 2013 do wielkości ujętej w ustawie.

Zgodnie z art. 1 ust. 3 rozporządzenia (WE) nr 2160/2003 Parlamentu Europejskiego i Rady z dnia 17 listopada 2003 r. w sprawie zwalczania salmonelli i innych określonych odzwierzęcych czynników chorobotwórczych przenoszonych przez żywność Program nie ma zastosowania do produkcji pierwotnej na własny użytek domowy lub mającej na celu dokonanie przez producenta bezpośredniej dostawy małych ilości surowców do konsumenta końcowego lub lokalnych przedsiębiorstw handlu detalicznego, dostarczających surowce bezpośrednio do konsumenta końcowego.

Finansowanie wprowadzanego projektowanym rozporządzeniem Programu obywać się będzie ze środków budżetowych przewidzianych m.in. na zwalczanie chorób zakaźnych zwierząt.

Zgodnie z pkt 6 lit. b załącznika do decyzji Komisji 2008/341/WE z dnia 25 kwietnia 2008 r. ustanawiającej wspólnotowe kryteria dla krajowych programów zwalczania, kontroli i monitorowania niektórych chorób zwierząt i chorób odzwierzęcych, państwo członkowskie zapewni wystarczające środki (finansowe, kadrowe, dotyczące wyposażenia) na cały czas trwania programu.

Finansowanie projektowanego programu będzie odbywać się ze środków określonych w ustawie budżetowej na rok 2013 w:

1) części 83 – rezerwy celowe, dziale 758 – różne rozliczenia, rozdziale 75818 – rezerwy ogólne i celowe, poz. 12 przeznaczonej na zwalczanie chorób zakaźnych zwierząt (w tym finansowanie programów zwalczania), badania monitoringowe pozostałości chemicznych i biologicznych w tkankach zwierząt, produktach pochodzenia zwierzęcego i paszach, finansowanie zadań zleconych przez Komisję Europejską oraz dofinansowanie kosztów realizacji zadań Inspekcji Weterynaryjnej;

2) części 85 – budżety wojewodów, dziale 010 – rolnictwo i łowiectwo, rozdziale 01022 – zwalczanie chorób zakaźnych zwierząt oraz badania monitoringowe pozostałości chemicznych i biologicznych w tkankach zwierząt i produktach pochodzenia zwierzęcego.

Mając na uwadze fakt, że projektowana regulacja nie powoduje skutków finansowych w zakresie zwiększenia wydatków lub zmniejszenia dochodów jednostek sektora finansów publicznych w stosunku do wielkości wynikających z obowiązujących przepisów, nie podlega wymogom, o których mowa w art. 50 ust. 1 pkt 3 ustawy z dnia 27 sierpnia 2009 r. o finansach publicznych (Dz. U. Nr 157, poz. 1240, z późn. zm.).

Szacowane koszty realizacji programu zwalczania niektórych serotypów *Salmonella* w stadach indyków hodowlanych w 2013 r. wyniosą 399 963,03 zł. Z ogólnej sumy szacowanych kosztów programu, Rzeczpospolita Polska będzie występowała z wnioskiem o współfinansowanie programu w odniesieniu do kosztów w wysokości 64 410,25 euro.

Szacunkowy koszt współfinansowania programu zwalczania niektórych serotypów *Salmonella* u drobiu przewidziany przez UE w decyzji wykonawczej Komisji 2012/761/UE z dnia 30 listopada 2012 r. zatwierdzającej roczne i wieloletnie programy oraz wkład finansowy Unii w zakresie zwalczania, kontroli i monitorowania niektórych chorób zwierząt i chorób odzwierzęcych,

przedstawione przez państwa członkowskie na 2013 r. (Dz. Urz. UE L 336 z 8.12.2012, str. 83) wynosi dla Polski 2 700 000 euro.

Ponadto ze względu na to, że mięso drobiowe, pochodzące ze stad zakażonych może być źródłem zatruc pokarmowych u ludzi, realizacja programu ograniczy liczbę zatruc, a co za tym idzie, zredukuje koszty leczenia wydatkowane z budżetu państwa oraz straty wywołane absencją chorobową.

Projektowane rozporządzenie nie będzie miało wpływu na budżety jednostek samorządu terytorialnego.

Wg danych Narodowego Instytutu Zdrowia Publicznego – Państwowego Zakładu Higieny w 2011 r. spadła liczba zatruc pokarmowych u ludzi wywołanych pałeczkami *Salmonella*. W 2011 r. przedmiotowa liczba wyniosła 8 839 osób w porównaniu 9 719 przypadkami zatruc z 2010 r.

W 2011 r. na terytorium Rzeczypospolitej Polskiej w ramach krajowego programu zwalczania niektórych serotypów *Salmonella* w stadach indyków hodowlanych nie stwierdzono wyniku dodatniego w badaniach właścicielskich oraz próbkach pobranych przez powiatowego lekarza weterynarii w kierunku *S. Enteritidis* oraz *S. Typhimurium*.

Natomiast, w 5 stadach ze 116 stad zbadanych w ramach programu zostały wyizolowane inne serotypy, nie objęte programem zwalczania.

Koszty realizacji programu zwalczania niektórych serotypów *Salmonella* w stadach indyków hodowlanych wyniosły:

- 1) 1051,70 zł w 2010 r.,
- 2) 1 505,67 zł w 2011 r.

3. Wpływ projektowanego rozporządzenia na rynek pracy

Realizacja Programu, po wprowadzeniu go w życie projektowanym rozporządzeniem Rady Ministrów, nie będzie wymagać zatrudnienia dodatkowych pracowników w powiatowych i wojewódzkich inspektoratach weterynarii oraz w Głównym Inspektoracie Weterynarii. Pobieranie próbek do badań laboratoryjnych w kierunku pałeczek *Salmonella* będą wykonywać lekarze urzędowi lub lekarze wolnej praktyki, którzy dotąd sprawowali opiekę lekarsko-weterynaryjną nad gospodarstwami utrzymującymi drób.

4. Wpływ projektowanego rozporządzenia na konkurencyjność gospodarki i przedsiębiorczość, w tym na funkcjonowanie przedsiębiorstw

Projektowane rozporządzenie będzie miało korzystny wpływ na zapewnienie bezpieczeństwa epizootycznego populacji drobiu na terytorium Rzeczypospolitej Polskiej. Celem programu jest bowiem redukcja, do końca 2012 r. poziomu zakażeń stad indyków hodowlanych pałeczkami *Salmonelli Enteritidis* i *Salmonelli Typhimurium* do poziomu 1 %. Redukcja poziomu zakażeń pozytywnie wpłynie na możliwości handlu mięsem pochodzącym ze stad indyków hodowlanych, a co

za tym idzie zwiększy konkurencyjność polskich hodowców na rynku Unii Europejskiej i na świecie. Ponadto mając na względzie, iż mięso drobiowe pochodzące ze stad zakażonych może być źródłem zatruc pokarmowych u ludzi, realizacja programu ograniczy liczbę zatruc, a co za tym idzie, zredukuje koszty leczenia wydatkowane z budżetu państwa.

5. Wpływ projektowanego rozporządzenia na sytuację i rozwój regionalny

Wejście w życie projektowanego rozporządzenia nie będzie miało bezpośredniego wpływu na sytuację i rozwój regionalny. Wprowadzenie w życie programu będzie miało pośrednio pozytywny wpływ na sytuację i rozwój regionów, gdyż utrzyma możliwość produkcji w tych regionach oraz zmobilizuje podmioty gospodarcze do większej dbałości o stan zdrowia utrzymywanego drobiu.

6. Konsultacje społeczne

W zakresie konsultacji społecznych projekt rozporządzenia został przesłany do zaopiniowania przez Federację Związków Pracodawców-Dzierżawców i Właścicieli Rolnych, Radę Gospodarki Żywnościowej, Business Centre Club, Związek Rzemiosła Polskiego, Forum Związków Zawodowych, Pracodawców Rzeczypospolitej Polskiej, Krajowy Związek Rewizyjny Rolniczych Spółdzielni Produkcyjnych, Zarząd Główny Związku Zawodowego Pracowników Rolnictwa w RP, Krajową Izbę Lekarsko – Weterynaryjną, Krajową Radę Izb Rolniczych, Polską Konfederację Pracodawców Prywatnych LEWIATAN, Ogólnopolski Związek Zawodowy Lekarzy Weterynarii Inspekcji Weterynaryjnej, Radę Krajową Sekretariatu Rolnictwa NSZZ „Solidarność”, Związek Zawodowy Wsi i Rolnictwa „Solidarność Wiejska”, Związek Zawodowy Rolnictwa i Obszarów Wiejskich „Regiony”, Ogólnopolskie Stowarzyszenie Lekarzy Weterynarii Wolnej Praktyki „*Medicus Veterinarius*” z siedzibą w Namysłowie, Ogólnopolskie Porozumienie Związków Zawodowych, NSZZ RI „Solidarność”, Związek Zawodowy Centrum Narodowe Młodych Rolników, Związek Zawodowy Rolników Rzeczypospolitej „SOLIDARNI”, Ogólnopolskie Porozumienie Związków Zawodowych Rolników i Organizacji Rolniczych, Krajową Radę Spółdzielczą, Federację Branżowych Związków Producentów Rolnych, Związek Zawodowy Rolników „Ojczyzna”, Krajowy Związek Rolników Kótek i Organizacji Rolniczych, Związek Zawodowy Rolnictwa „Samoobrona”, Krajową Federacją Hodowców Drobiu i Producentów Jaj, Krajowa Izba Producentów Drobiu i Pasz, Polski Związek Zrzeszeń Hodowców i Producentów Drobiu, Krajowa Rada Drobiarstwa – Izba Gospodarcza w Warszawie, Polski Związek Hodowców i Producentów Gęsi, Ogólnopolski Związek Zrzeszeń Hodowców i Producentów Przepiórek, Polski Związek Hodowców Strusi, Polski Związek Łowiecki, Związek Powiatów Polskich, Związek Gmin Wiejskich Rzeczypospolitej Polskiej, Federacja Związków Pracodawców Ochrony Zdrowia „Porozumienie Zielonogórskie”, Klub „Gaja” Stowarzyszenie Ekologiczno – Kulturalne.

Ww. organizacje społeczne nie zgłosiły uwag.

Opracowano w Departamencie

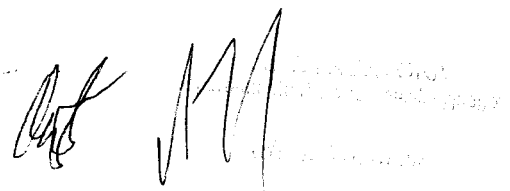
2.01.2013 Bezpieczeństwa Żywności i Weterynarii:



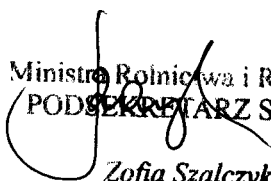
WZASTĘPCA DYREKTORA


Magdalena Bartosińska

Za zgodność pod względem
prawnym i redakcyjnym:



Akceptował:


up. Ministra Rolnictwa i Rozwoju Wsi
PODSEKRETYARZ STANU
Zofia Szalczyk

OPIS SPRAWY¹⁾

Data wpływu do MRiRW:		Termin załatwienia sprawy:	.01.2013
Znak sprawy:	ŻWzz/jh-8700-9-10(1)/12/13	Adresat/nadawca sprawy:	KSE
Od: Departament Bezpieczeństwa Żywności i Weterynarii			
Do:	Sekretarz/Podsekretarz Stanu Zofia Szalczyk		

Sprawa dotyczy:



projektu rozporządzenia Rady Ministrów w sprawie wprowadzenia „Krajowego programu zwalczania niektórych serotypów *Salmonella* w stadach indyków hodowlanych” na 2013 r.


Opis sprawy:

Aktualizacja realizowanego na terytorium RP programu mającego na celu obniżenie poziomu zakażenia serotypami *Salmonella* do poziomu poniżej 1 % w stadach indyków hodowlanych jest kontynuacją programu realizowanego na terytorium Rzeczypospolitej Polskiej w latach 2010-2012. Przedłożony program nie wprowadza istotnych zmian co do sposobu jego prowadzenia.

Propozycje/wnioski:²⁾

Konieczność zaakceptowania projektu przez Komitet ds. Europejskich.

	Imię i nazwisko	Podpis	Data
naczelnik wydziału, pracownik kierujący zespołem, pracownik zatrudniony na samodzielnym stanowisku:	Maciej Skowronek		11.01.2013
Z-ca Dyrektora departamentu/biura:	Magdalena Bartosińska	ZASTĘPCA DYREKTORA  Magdalena Bartosińska	11.01.2013

Stanowisko (uwagi) Sekretarza/Podsekretarza Stanu:	
--	---

¹⁾ poszczególne rubryki wypełnić za pomocą edytora tekstu

²⁾ Wskazać powód, o ile to możliwe uwzględniając kolejność proponowanych rozwiązań

OPIS SPRAWY¹⁾

Data wpływu do MRiRW:		Termin załatwienia sprawy:	.01.2013
Znak sprawy:	ŻWzz/jh-8700-9-10(1)/12/13	Adresat/nadawca sprawy:	KSE
Od: Departament Bezpieczeństwa Żywności i Weterynarii			
Do:	Sekretarz/Podsekretarz Stanu Tadeusz Nalewajk		

Sprawa dotyczy:

projektu rozporządzenia Rady Ministrów w sprawie wprowadzenia „Krajowego programu zwalczania niektórych serotypów *Salmonella* w stadach indyków hodowlanych” na 2013 r.

Opis sprawy:

Aktualizacja realizowanego na terytorium RP programu mającego na celu obniżenie poziomu zakażenia serotypami *Salmonella* do poziomu poniżej 1 % w stadach indyków hodowlanych jest kontynuacją programu realizowanego na terytorium Rzeczypospolitej Polskiej w latach 2010-2012. Przedłożony program nie wprowadza istotnych zmian co do sposobu jego prowadzenia.

Propozycje/wnioski:²⁾

Konieczność zaakceptowania projektu przez Komitet ds. Europejskich.

	Imię i nazwisko	Podpis	Data
naczelnik wydziału, pracownik kierujący zespołem, pracownik zatrudniony na samodzielnym stanowisku:	Maciej Skowronek	<i>M. Skowronek</i>	11.01.2013
Z-ca Dyrektora departamentu/biura:	Magdalena Bartosińska	ZASTĘPCA DYREKTORA <i>M. Bartosińska</i> Magdalena Bartosińska	11.01.2013

Stanowisko (uwagi) Sekretarza/Podsekretarza Stanu:	PODSEKRETARZ STANU <i>Zofia Szalczyk</i> 11.01.2013
--	---

¹⁾ poszczególne rubryki wypełnić za pomocą edytora tekstu

²⁾ także wariantowo, o ile to możliwe uwzględniając kolejność proponowanych rozwiązań