

ROZPORZĄDZENIE RADY MINISTRÓW

z dnia..... 2011 r.

**w sprawie wprowadzenia „Krajowego programu zwalczania
niektórych serotypów *Salmonella* w stadach brojlerów
gatunku kura (*Gallus gallus*)” na 2012 r.**

Na podstawie art. 57 ust. 7 ustawy z dnia 11 marca 2004 r. o ochronie zdrowia zwierząt oraz zwalczaniu chorób zakaźnych zwierząt (Dz. U. z 2008 r. Nr 213, poz. 1342 oraz z 2010 r. Nr 47, poz. 278, Nr 60, poz. 372 i Nr 78, poz. 513) zarządza się, co następuje:

§ 1. Na terytorium Rzeczypospolitej Polskiej wprowadza się „Krajowy program zwalczania niektórych serotypów *Salmonella* w stadach brojlerów gatunku kura (*Gallus gallus*)” na 2012 r., stanowiący załącznik do rozporządzenia.

§ 2. Rozporządzenie wchodzi w życie z dniem 1 stycznia 2012 r.

PREZES RADY MINISTRÓW

„Krajowy program zwalczania niektórych serotypów *Salmonella* w stadach brojlerów gatunku kura (*Gallus gallus*)” na 2012 r.

Część A

1) Cel „Krajowego programu zwalczania niektórych serotypów *Salmonella* w stadach brojlerów gatunku kura (*Gallus gallus*)”

Zgodnie z art. 5 ust. 1 rozporządzenia (WE) nr 2160/2003 Parlamentu Europejskiego i Rady z dnia 17 listopada 2003 r. w sprawie zwalczania salmonelli i innych określonych odzwierzęcych czynników chorobotwórczych przenoszonych przez żywność (Dz. Urz. UE L 325 z 12.12.2003, str. 1, z późn. zm; Dz. Urz. UE Polskie wydanie specjalne, rozdz. 3, t. 41, str. 328, z późn. zm.), zwanego dalej „rozporządzeniem nr 2160/2003”, zadaniem krajowego programu zwalczania choroby odzwierzęcej i odzwierzęcego czynnika chorobotwórczego jest osiągnięcie odpowiedniego celu wspólnotowego ograniczenia rozprzestrzeniania się chorób odzwierzęcych i odzwierzęcych czynników chorobotwórczych wymienionych w kolumnie 1, w populacjach zwierząt wymienionych w kolumnie 2 załącznika nr I do rozporządzenia nr 2160/2003.

Założeniem Krajowego programu zwalczania niektórych serotypów *Salmonella* w stadach brojlerów gatunku kura (*Gallus gallus*)” na lata 2009 - 2011 było osiągnięcie celu wspólnotowego, który został określony w art. 1 rozporządzenia Komisji (WE) nr 646/2007 z dnia 12 czerwca 2007 r. wykonującego rozporządzenie (WE) nr 2160/2003 Parlamentu Europejskiego i Rady w odniesieniu do wspólnotowego celu ograniczenia częstości występowania *Salmonella enteritidis* i *Salmonella typhimurium* u brojlerów i uchylającego rozporządzenie (WE) nr 1091/2005 (Dz. Urz. UE L 151 z 13.06.2007, str. 21), zwanego dalej „rozporządzeniem nr 646/2007”.

Cel wspólnotowy określony w rozporządzeniu nr 646/2007 został ustanowiony na okres przejściowy obejmujący trzy lata. W związku z faktem, że rozporządzenie nr 646/2007 obowiązuje do końca 2011 r., w przypadku jeśli Komisja Europejska przedłoży propozycję ustanowienia ostatecznego celu unijnego ograniczenia występowania niektórych serotypów *Salmonella* w stadach brojlerów gatunku kura (*Gallus gallus*), konieczne będzie kontynuowanie programu w latach następnych.

Cel unijny zostanie osiągnięty w odniesieniu do stad brojlerów gatunku kura (*Gallus gallus*) w przypadku ograniczenia na terytorium Rzeczypospolitej Polskiej maksymalnej wartości procentowej stad brojlerów z wynikiem dodatnim badania na obecność *Salmonella* Enteritidis i *Salmonella* Typhimurium do 1 % lub poniżej tej wartości.

Program będący załącznikiem do projektowanego rozporządzenia nie dotyczy produkcji, o której mowa w art. 1 ust. 3 rozporządzenia nr 2160/2003, czyli:

- na użytek własny ;
- w celu sprzedaży bezpośredniej.

Program na 2012 r. został opracowany w celu uzyskania współfinansowania unijnego zgodnie z wymaganiami określonymi w decyzji Rady 2009/470/WE z dnia 25 maja 2009 r. w sprawie wydatków w dziedzinie weterynarii (Dz. Urz. UE L 155 z 18.06.2009, str. 30)

2) Zgodność programu z minimalnymi wymaganiami w zakresie pobierania próbek określonymi w części B załącznika II do rozporządzenia nr 2160/2003

Pobierania próbek będzie się odbywało na zasadach określonych w ust. 1 załącznika do rozporządzenia nr 646/2007, co jest zgodne z minimalnymi wymaganiami w zakresie pobierania próbek opisanych w części B załącznika II do rozporządzenia nr 2160/2003.

3) Zgodność programu ze szczególnymi wymaganiami określonymi w części C, D i E załącznika II do rozporządzenia nr 2160/2003.

Część E obowiązuje zgodnie z datą wskazaną w rozporządzeniu nr 2160/2003 .

1. Wymagania ogólne

1.1. Występowanie serotypów *Salmonella* na terytorium Rzeczypospolitej Polskiej

W okresie od 1 października 2005 r. do 30 września 2006 r. na terytorium Rzeczypospolitej Polskiej przeprowadzono badania podstawowe dotyczące występowania pałeczek *Salmonella* w stadach brojlerów gatunku kura (*Gallus gallus*), zgodnie z decyzją Komisji 2005/636/WE z dnia 1 września 2005 r. w sprawie wkładu finansowego Wspólnoty na rzecz badania podstawowego dotyczącego występowania bakterii *Salmonella spp.* w stadach brojlerów gatunku *Gallus gallus* prowadzonego w Państwach Członkowskich (Dz. Urz. UE L 228 z 03.09.2005, str. 14).

Do badania pobrano próbki w 383 gospodarstwach utrzymujących powyżej 5000 brojlerów gatunku kura (*Gallus gallus*). Odsetek stad brojlerów zakażonych pałeczkami *Salmonella* wyniósł 58,7 % i wahał się w poszczególnych województwach od 37,5 % (woj. podlaskie) do 77,3 % (woj. lubelskie).

Najczęściej notowanymi serotypami *Salmonella* u brojlerów gatunku kura (*Gallus gallus*) były: *Salmonella* Enteritidis (55,6 %), *Salmonella* Infantis (14,4 %) i *Salmonella* Hadar (8,8 %), natomiast *Salmonella* Typhimurium stwierdzono w 4,7 % zakażonych próbek.

W roku 2008 w ramach badań pobranych próbek z inicjatywy właściciela przebadano 18 156 stad. Stwierdzono wyniki dodatnie w 977 przypadkach, co stanowi 5,4 % zakażonych

stad, w tym: odsetek stad zakażonych *Salmonella* Enteritidis wyniósł 2,9 %, *Salmonella* Typhimurium 0,2 %, a zakażenie innymi serotypami *Salmonella* 2,3 %.

Najczęściej stwierdzanymi serotypami *Salmonella* u brojlerów były: *Salmonella* Enteritidis 2,9 %, *Salmonella* Seftenberg 0,9 %, *Salmonella* Infantis 0,69 %.

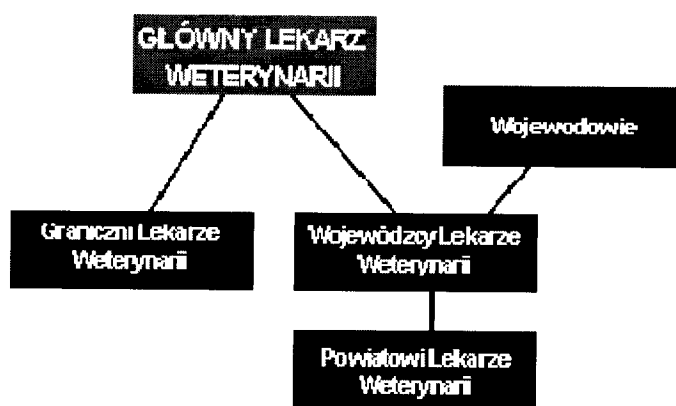
W roku 2009 w ramach krajowego programu zostało przebadanych 20 665 stad. Wyniki dodatnie w kierunku *Salmonella* Enteritidis i *Salmonella* Typhimurium stwierdzono w 128 próbkach pobranych przez powiatowego lekarza weterynarii, co stanowi 0,62 % stad zakażonych.

W roku 2010 przebadano 26 801 stad. Wyniki dodatnie w kierunku *Salmonella* Enteritidis i *Salmonella* Typhimurium stwierdzono w 180 próbkach pobranych przez powiatowego lekarza weterynarii, w tym w 2 przypadkach stwierdzono efekt hamujący. Procent stad zakażonych stanowi 0,67 % stad zbadanych.

1.2. Struktura i organizacja organów Inspekcji Weterynaryjnej

Na terytorium Rzeczypospolitej Polskiej właściwą władzą wykonawczą w zakresie realizacji programów, o których mowa w art. 5 ust. 1 rozporządzenia nr 2160/2003, są organy Inspekcji Weterynaryjnej, tj. Główny Lekarz Weterynarii, wojewódzki lekarz weterynarii, powiatowy lekarz weterynarii oraz graniczny lekarz weterynarii.

Obecnie funkcjonuje 16 wojewódzkich inspektoratów weterynarii, 305 powiatowych inspektoratów weterynarii oraz 11 granicznych inspektoratów weterynarii.



Rys. 1. Schemat organizacyjny Inspekcji Weterynaryjnej w Polsce

Struktura oraz kompetencje organów Inspekcji Weterynaryjnej zostały określone w ustawie z dnia 29 stycznia 2004 r. o Inspekcji Weterynaryjnej (Dz. U. z 2010 r. Nr 112, poz. 744 oraz z 2011 r. Nr 54, poz. 278).

Organy Inspekcji Weterynaryjnej przy wykonywaniu swoich zadań współdziałają z organami Państwowej Inspekcji Sanitarnej, Inspekcji Farmaceutycznej, Inspekcji Handlowej,

Inspekcji Transportu Drogowego, Inspekcji Jakości Handlowej Artykułów Rolno-Spożywczych oraz z organami administracji samorządowej.

W ramach programu badania laboratoryjne będą wykonywane przez laboratoria, o których mowa w art. 25 ustawy o Inspekcji Weterynaryjnej.

Krajowe Laboratorium Referencyjne w zakresie badań określonych programem określa rozporządzenie Ministra Rolnictwa i Rozwoju Wsi z dnia 23 grudnia 2010 r. w sprawie krajowych laboratoriów referencyjnych (Dz. U. z 2011 r. Nr 8, poz. 38).

Nadzór nad działalnością Inspekcji Weterynaryjnej oraz krajowych laboratoriów referencyjnych sprawuje Minister Rolnictwa i Rozwoju Wsi, który jest naczelnym organem administracji rządowej, właściwym w dziedzinie weterynarii.

1.3. Zatwierdzone laboratoria, w których przeprowadza się badania laboratoryjne próbek pobranych w ramach programu

Badanie laboratoryjne próbek pobieranych w ramach programu przeprowadza się w laboratoriach wyznaczonych przez Głównego Lekarza Weterynarii, zgodnie z art. 25 ust. 3 ustawy o Inspekcji Weterynaryjnej, z tym, że próbki pobrane przez powiatowego lekarza weterynarii w ramach programu mogą być przesłane do wyznaczonego laboratorium, znajdującego się w innym województwie w przypadkach uzasadnionych ekonomicznie lub organizacyjnie. W takiej sytuacji, powiatowy lekarz weterynarii powiadamia wojewódzkiego lekarza weterynarii o zamiarze przesłania tych próbek do innego województwa. Wojewódzki lekarz weterynarii właściwy dla powiatu, gdzie są pobierane próbki powiadamia wojewódzkiego lekarza weterynarii właściwego ze względu na położenie laboratorium o zamiarze przesłania próbek.

Próbki pobrane z inicjatywy hodowcy mogą być badane przez laboratoria zatwierdzone przez Głównego Lekarza Weterynarii, w trybie art. 25 a ustawy z dnia 29 stycznia 2004 r. o Inspekcji Weterynaryjnej w kierunku metody badawczej opisanej w zmianie do Polskiej Normy PN-EN ISO 6579:2003/A1:2007.

Wykaz laboratoriów zatwierdzonych przez Głównego Lekarza Weterynarii jest umieszczony, zgodnie z art. 25 ust. 8 ustawy z dnia 29 stycznia 2004 r. o Inspekcji Weterynaryjnej na stronie internetowej administrowanej przez Główny Inspektorat Weterynarii.

Krajowym laboratorium referencyjnym ds. salmonelozy (w zakresie chorób odzwierzęcych), zgodnie z przepisami rozporządzenia Ministra Rolnictwa i Rozwoju Wsi z dnia 23 grudnia 2010 r. w sprawie krajowych laboratoriów referencyjnych jest Laboratorium Zakładu Mikrobiologii Państwowego Instytutu Weterynaryjnego - Państwowego Instytutu Badawczego w Puławach, zwane dalej „KLR-Salmonella”.

Do próbek przesyłanych do badań laboratoryjnych, pobranych w ramach kontroli urzędowych dołącza się pismo przewodnie, którego wzór stanowi załącznik nr 6 do rozporządzenia Ministra Rolnictwa i Rozwoju Wsi z dnia 16 stycznia 2008 r. w sprawie sposobu prowadzenia dokumentacji związanej ze zwalczaniem chorób zakaźnych zwierząt (Dz. U. Nr 17, poz. 107).

Laboratoria wykonujące badania w ramach programu oceniają każdorazowo efekt hamujący wzrost bakterii.

W przypadku wykrycia serotypu pałeczek *Salmonella* innego niż objęty programem określa się ten serotyp i podaje jego nazwę.

Z wykonanych badań laboratoryjnych sporządza się sprawozdanie z badań. W sprawozdaniu należy umieścić informacje o stadzie (numer/oznaczenie stada), rodzaju badanego materiału oraz o wyniku badania każdej z badanych próbek, zgodnie z jednym z poniższych zapisów:

- 1) w próbce nr... nie wykryto pałeczek z rodzaju *Salmonella*,
- 2) w próbce nr... wykryto 1 lub kilka z serotypów *Salmonella* objętych programem (podać nazwę serotypu),
- 3) w próbce nr... nie wykryto serotypu *Salmonella* objętego programem, natomiast stwierdzono obecność *Salmonella*.....(podać nazwę serotypu),
- 4) w próbce nr... wykryto efekt hamujący wzrost bakterii.

Laboratoria wykonujące badania w ramach programu oraz hodowcy po uzyskaniu dodatniego wyniku badań lub stwierdzeniu efektu hamującego wzrost bakterii w próbkach pobranych z inicjatywy hodowcy, niezwłocznie informują o tym powiatowego lekarza weterynarii właściwego dla miejsca prowadzenia działalności.

Laboratoria wyznaczone zgodnie z art. 25 ust. 3 ustawy o Inspekcji Weterynaryjnej po uzyskaniu dodatniego wyniku badań lub stwierdzeniu efektu hamującego wzrost bakterii w próbkach pobranych przez powiatowego lekarza weterynarii informują o tym powiatowego lekarza weterynarii właściwego dla miejsca prowadzenia działalności oraz wojewódzkiego lekarza weterynarii.

Wszystkie sprawozdania z badań próbek pobranych zarówno z inicjatywy hodowcy, jak i w ramach badań próbek pobranych przez powiatowego lekarza weterynarii, przesyłane są do powiatowego lekarza weterynarii właściwego dla miejsca prowadzenia działalności.

Laboratoria wykonujące badania w ramach programu, na koniec okresu sprawozdawczego, na wniosek wojewódzkiego lekarza weterynarii, przygotowują sprawozdanie dotyczące badań przeprowadzonych w ramach „Krajowego programu zwalczania niektórych serotypów *Salmonella*”.

Laboratoria wykonujące badania w ramach programu przechowują wszystkie izolaty *Salmonella* wyizolowane w ramach programu przez okres co najmniej dwóch lat. Dodatkowo

spośród tych izolatów laboratorium przesyła do Krajowego Laboratorium Referencyjnego ds. salmonelozy wraz z kartą informacyjną jeden szczep reprezentujący każdy stwierdzony serotyp lub, w przypadku, gdy nie została wykonana pełna identyfikacja serotypu – typ serologiczny, w celu wykonania badań potwierdzających.

1.4. Metody stosowane do wykrywania serotypów *Salmonella* w stadach brojlerów gatunku kura (*Gallus gallus*)

Metody stosowane do wykrywania serotypów *Salmonella* w stadach brojlerów gatunku kura (*Gallus gallus*) są określone w ust. 3 załącznika do rozporządzenia nr 646/2007.

Do wykrywania serotypów objętych programem jest stosowana metoda zalecana przez Wspólnotowe Laboratorium Referencyjne w Bilthoven w Holandii. Metoda ta została opisana w zmianie do Polskiej Normy PN-EN ISO 6579:2003/A1:2007 Mikrobiologia żywności i pasz - Horyzontalna metoda wykrywania *Salmonella* spp., w której do selektywnego namnażania stosuje się półpłynną pożywkę MSR.V.

Serotypowaniu podlega przynajmniej jeden izolat z każdej dodatniej próbki, zgodnie ze schematem Kaufmanna-White'a-Le Minora.

1.5. Kontrole urzędowe w stadach brojlerów gatunku kura (*Gallus gallus*) oraz kontrole urzędowe pasz przeznaczonych dla tych stad

Pobieranie próbek w ramach programu odbywa się na poziomie gospodarstwa.

Zgodnie z ust. 1 załącznika do rozporządzenia nr 646/2007 pobranie próbek powinno nastąpić z inicjatywy hodowcy we wszystkich stadach brojlerów gatunku kura (*Gallus gallus*), w ciągu 3 tygodni przed planowanym przemieszczeniem brojlerów do rzeźni. Zgodnie z częścią B załącznika nr II do rozporządzenia nr 2160/2003 wyniki badania próbek muszą być znane przed przemieszczeniem brojlerów do rzeźni.

Procedura pobierania i przesyłania próbek została określona w ust. 2 i 3 załącznika do rozporządzenia nr 646/2007.

Koszt pobrania, transportu oraz badania ww. próbek w laboratorium ponosi hodowca.

Hodowca jest zobowiązany do prowadzenia dokumentacji związanej z pobieraniem próbek zawierającej co najmniej informacje dotyczące: rodzaju próbek, daty i godziny pobrania próbek, danych osoby pobierającej próbkę, daty i godziny wysłania próbek do laboratorium, nazwy i adresu laboratorium oraz wyników badania próbek pobranych w ramach programu. Dokumentację przechowuje się co najmniej przez 2 lata od dnia zbycia stada.

Powiatowy lekarz weterynarii właściwy ze względu na miejsce prowadzenia działalności nadzoruje prawidłowe pobieranie próbek z inicjatywy hodowcy oraz kontroluje dokumentację prowadzoną przez hodowcę. Nadzór nad prawidłowością pobierania próbek jest

wykonywany przez kontrolę realizacji harmonogramu pobierania próbek oraz przeprowadzaną okresowo kontrolę sposobu pobierania próbek, która jest prowadzona z częstotliwością zależną od analizy ryzyka dokonanej przez powiatowego lekarza weterynarii właściwego ze względu na miejsce prowadzenia działalności.

Nadzór może odbywać się w trakcie urzędowych kontroli gospodarstw oraz w każdym przypadku, gdy powiatowy lekarz weterynarii uzna, że zachodzi taka konieczność.

W przypadku stwierdzenia w próbkach pobranych z inicjatywy hodowcy serotypów *Salmonella* objętych programem lub efektu hamującego wzrost bakterii, powiatowy lekarz weterynarii przeprowadza potwierdzające pobranie próbek w gospodarstwie.

Częstotliwość i sposób pobierania przez powiatowego lekarza weterynarii próbek rutynowych został określony w pkt 1 lit. b załącznika do rozporządzenia nr 646/2007.

Opłaty związane z badaniem laboratoryjnym próbek pobranych przez powiatowego lekarza weterynarii w przypadku stwierdzenia efektu hamującego wzrost bakterii ponosi hodowca. Opłata zawiera:

- 1) koszt badania laboratoryjnego w wysokości określonej w poz. 7 załącznika nr 2 do rozporządzenia Ministra Rolnictwa i Rozwoju Wsi z dnia 15 grudnia 2006 r. w sprawie sposobu ustalania i wysokości opłat za czynności wykonywane przez Inspekcję Weterynaryjną, sposobu i miejsc pobierania tych opłat oraz sposobu przekazywania informacji w tym zakresie Komisji Europejskiej (Dz. U. z 2007 r. Nr 2, poz. 15, z późn. zm.);
- 2) koszt dojazdu związanego z pobraniem próbek i koszty dowozu próbek do laboratorium, wg stawek za 1 kilometr przebiegu pojazdu ustalonych zgodnie z przepisami w sprawie warunków ustalania oraz sposobu dokonywania zwrotu kosztów używania do celów służbowych samochodów osobowych, motocykli i motorowerów niebędących własnością pracodawcy;
- 3) koszt użytych wyrobów medycznych stosowanych w medycynie weterynaryjnej.

Kontrole urzędowe pasz przeznaczonych dla stad brojlerów gatunku kura (*Gallus gallus*) w zakresie wykrywania serotypów *Salmonella* objętych programem zostały przewidziane w Krajowym planie kontroli urzędowej pasz, przygotowanym i wdrożonym zgodnie z art. 42 ustawy z dnia 22 lipca 2006 r. o paszach (Dz. U. Nr 144 poz. 1045, z późn. zm.) oraz tytułem V rozporządzenia (WE) nr 882/2004 Parlamentu Europejskiego i Rady z dnia 29 kwietnia 2004 r. w sprawie kontroli urzędowych przeprowadzanych w celu sprawdzenia zgodności z prawem paszowym i żywnościowym oraz regulami dotyczącymi zdrowia zwierząt i dobrostanu zwierząt (Dz. Urz. UE L 165 z 30.04.2004, str. 1, z późn. zm.; Dz. Urz. UE Polskie wydanie specjalne, rozdz. 3 t. 45, str. 200).

1.6. Środki podejmowane w odniesieniu do brojlerów gatunku kura (*Gallus gallus*), u których wykryto serotyp *Salmonella* objęty programem lub produktów w których wykryto taki serotyp

1.6.1. Postępowanie hodowcy i powiatowego lekarza weterynarii w przypadku wykrycia serotypu *Salmonella* objętego programem lub efektu hamującego wzrost bakterii w próbkach pobranych z inicjatywy hodowcy w stadzie brojlerów gatunku kura (*Gallus gallus*).

1.6.1.1. W przypadku uzyskania dodatniego wyniku badań laboratoryjnych próbek pobranych z inicjatywy hodowcy lub wykrycia efektu hamującego wzrost bakterii w okresie trzech tygodni przed przemieszczeniem brojlerów do rzeźni, hodowca jest obowiązany do:

- 1) niezwłocznego, zawiadomienia o tym fakcie powiatowego lekarza weterynarii;
- 2) pozostawienia brojlerów w miejscu stałego przebywania i niewprowadzania tam innego drobiu;
- 3) uniemożliwienia osobom postronnym dostępu do kurnika lub miejsc, w których znajdują się brojlery podejrzane o zakażenie pałeczkami *Salmonella* objętymi programem lub ich zwłoki;
- 4) wstrzymania się od wywożenia, wynoszenia i zbywania mięsa, zwłok brojlerów, paszy, odchodów i ściółki pochodzącej od drobiu oraz innych przedmiotów znajdujących się w miejscu utrzymywania brojlerów;
- 5) udostępnienia organom Inspekcji Weterynaryjnej brojlerów do badań i zabiegów weterynaryjnych, a także udzielania pomocy przy wykonywaniu tych badań i zabiegów;
- 6) udzielania powiatowemu lekarzowi weterynarii wyjaśnień i informacji, które mogą mieć znaczenie dla wykrycia *Salmonella* i źródeł zakażenia lub zapobiegania jej szerzeniu;
- 7) udostępnienia powiatowemu lekarzowi weterynarii dokumentacji dotyczącej stada, a w szczególności dokumentacji potwierdzającej zakup piskląt, ściółki, paszy, sprzedaży zwierząt oraz dokumentacji związanej z ewidencją leczenia;
- 8) zwiększenia standardów zoohigienicznych.

1.6.1.2. W przypadku uzyskania dodatniego wyniku badań, o których mowa powyżej, powiatowy lekarz weterynarii, zgodnie z art. 42 ust. 6 oraz art. 44 ust. 1 ustawy z dnia 11 marca 2004 r. o ochronie zdrowia zwierząt oraz zwalczaniu chorób zakaźnych zwierząt:

- 1) przeprowadza dochodzenie epizootyczne, zgodnie z art. 42 ust. 7 ustawy z dnia 11 marca 2004 r. o ochronie zdrowia zwierząt oraz zwalczaniu chorób zakaźnych zwierząt;

- 2) pobiera próbki do badań diagnostycznych we wszystkich stadach w gospodarstwie, zgodnie z ust. 2 załącznika do rozporządzenia nr 646/2007;
- 3) w celu ustalenia źródła zakażenia stada pałeczkami *Salmonella*, przeprowadza badania:
 - a) paszy,
 - b) wody z ujęć własnych gospodarstwa;
- 4) nakazuje w drodze decyzji administracyjnej:
 - a) odosobnienie drobiu znajdującego się w gospodarstwie, w poszczególnych kurnikach lub w innych miejscach, w których jest on utrzymywany,
 - b) zastosowanie właściwych produktów biobójczych przed wejściami i wyjściami z kurników, jak również wjazdami i wyjazdami z terenu gospodarstwa;
- 5) zakazuje w drodze decyzji administracyjnej:
 - a) stosowania produktów biobójczych, produktów leczniczych weterynaryjnych i innych środków utrudniających izolację pałeczek *Salmonella* w stadzie przed pobraniem próbek przez powiatowego lekarza weterynarii,
 - b) wywożenia z gospodarstwa mięsa, zwłok brojlerów, paszy, odchodów i ściółki pochodzącej od drobiu oraz innych przedmiotów znajdujących się w miejscu utrzymywania brojlerów, bez jego zgody,
 - c) przemieszczania drobiu z gospodarstwa i do gospodarstwa oraz ze stada i do stada w obrębie gospodarstwa chyba, że drób przed zakończeniem tuczu, na wniosek hodowcy, zostanie przemieszczony do rzeźni.

Powiatowy lekarz weterynarii po przeprowadzeniu analizy ryzyka w gospodarstwie, uwzględniającej zalecenia wskazane w ust. 2.3. tego programu, może odstąpić od zakazu przemieszczania brojlerów do gospodarstwa, jak określono w ust. 1.6.1.2. pkt 5 lit. c.

Środki, o których mowa w ust. 1.6.1.2., są stosowane do czasu potwierdzenia lub wykluczenia przez powiatowego lekarza weterynarii wystąpienia w stadzie brojlerów gatunku kura (*Gallus gallus*) zakażenia pałeczkami *Salmonella* objętymi programem.

1.6.1.3. W przypadku uzyskania dodatniego wyniku badań laboratoryjnych próbek pobranych przez powiatowego lekarza weterynarii w ramach dochodzenia epizootycznego w kierunku serotypów pałeczek *Salmonella* Enteritidis lub *Salmonella* Typhimurium (innych, niż szczepy szczepionkowe) lub w przypadku wykrycia efektu hamującego wzrost bakterii, powiatowy lekarz weterynarii w drodze decyzji administracyjnej:

- 1) nakazuje:
 - a) unieszkodliwienie zwłok wszystkich sztuk drobiu padłego, zgodnie z przepisami rozporządzenia Parlamentu Europejskiego i Rady (WE) nr 1069/2009 z dnia 21 października 2009 r. określającego przepisy sanitarne dotyczące produktów

ubocznych pochodzenia zwierzęcego, nieprzeznaczonych do spożycia przez ludzi, i uchylającego rozporządzenie (WE) nr 1774/2002 (rozporządzenie o produktach ubocznych pochodzenia zwierzęcego) (Dz. Urz. UE L 300 z 14.11.2009, str. 1) oraz środkami wykonawczymi przyjętymi zgodnie z art. 40 ww. rozporządzenia;

- b) przetworzenie mięsa pozyskanego z tych brojlerów, a w przypadku niemożliwości przetworzenia, zniszczenie mięsa znajdującego się w gospodarstwie,
- c) zniszczenie pasz lub ich zagospodarowanie, po obróbce gwarantującej zabicie pałeczek *Salmonella*, w przypadku gdy wyniki badania próbek paszy w kierunku obecności *Salmonella* dały wynik dodatni,
- d) zniszczenie lub zagospodarowanie ściółki oraz odchodów, które mogły ulec skażeniu, zgodnie z przepisami rozporządzenia Parlamentu Europejskiego i Rady (WE) nr 1069/2009 z dnia 21 października 2009 r. określającego przepisy sanitarne dotyczące produktów ubocznych pochodzenia zwierzęcego, nieprzeznaczonych do spożycia przez ludzi, i uchylającego rozporządzenie (WE) nr 1774/2002 (rozporządzenie o produktach ubocznych pochodzenia zwierzęcego) oraz środkami wykonawczymi przyjętymi zgodnie z art. 40 ww. rozporządzenia;
- e) zniszczenie lub poddanie odkażaniu innych przedmiotów, które mogły ulec skażeniu;
- f) dokładne oczyszczenie i odkażenie pod nadzorem powiatowego lekarza weterynarii, kurników, w których był przetrzymywany drób ze stada zakażonego w odniesieniu do celu unijnego, otoczenie budynków, środków transportu oraz pozostałych przedmiotów, które mogły ulec skażeniu, po wykonaniu czynności, o których mowa w lit. a-e,
- g) podjęcie przez hodowcę działań, mających na celu poprawę warunków zoohigienicznych oraz bezpieczeństwa epizootycznego w gospodarstwie, określonych w ust. 2.3.

2) zakazuje przemieszczania drobiu ze stada zakażonego z gospodarstwa i do stada zakażonego w gospodarstwie oraz ze stada do stada w obrębie gospodarstwa, chyba że drób przed zakończeniem tuczu, na wniosek hodowcy, zostanie przemieszczony bezpośrednio do rzeźni w celu poddania go ubojowi.

W przypadku wyniku dodatniego w próbkach pobranych przez powiatowego lekarza weterynarii koszty czynności, o których mowa w pkt 1 lit f i g, są ponoszone przez hodowcę.

1.6.2. W przypadku wykrycia serotypu *Salmonella* objętego programem lub efektu hamującego wzrost bakterii w próbkach pobranych w ramach rutynowego pobierania próbek przez powiatowego lekarza weterynarii, zgodnie z pkt 1 lit. b załącznika do rozporządzenia 646/2007 w stadzie brojlerów gatunku kura (*Gallus gallus*), powiatowy lekarz weterynarii w

drodze decyzji administracyjnej nakazuje podjęcie działań określonych w pkt. 1.6.1.3 programu.

1.6.3. Przy przemieszczaniu zakażonych brojlerów do rzeźni, w świadectwie zdrowia należy zaznaczyć fakt pochodzenia drobiu z zakażonego stada. Wzór świadectwa zdrowia został określony w załączniku I, sekcja IV, rozdz. X, część A do rozporządzenia (WE) nr 854/2004 Parlamentu Europejskiego i Rady z dnia 29 kwietnia 2004 r. ustanawiającego szczególne przepisy dotyczące organizacji urzędowych kontroli w odniesieniu do produktów pochodzenia zwierzęcego przeznaczonych do spożycia przez ludzi (Dz. Urz. UE L 139 z 30.04.2004, str. 206; Dz. Urz. UE Polskie wydanie specjalne, rozdz. 3, t. 45, str. 75).

Badanie przedubojowe, postępowanie w trakcie uboju, badanie poubojowe oraz sposób postępowania z mięsem pozyskanym z brojlerów, u których stwierdzono pałeczki *Salmonella*, regulują przepisy ww. rozporządzenia.

1.6.4. Powiatowy lekarz weterynarii przeprowadza pobranie próbek w celu stwierdzenia skuteczności wykonanego oczyszczania i odkażania przed ponownym umieszczeniem brojlerów w kurniku.

Próbki do badań stanowią:

- 1) 4 wymazy powierzchniowe z podłoża, w szczególności z miejsc popękanych, zagłębień lub połączeń konstrukcyjnych – w laboratorium łączone w 1 próbkę zbiorczą oraz
- 2) 4 wymazy powierzchniowe z kątów narożnych badanego pomieszczenia pobrane od poziomu podłogi do wysokości 1 m – w laboratorium łączone w 1 próbkę zbiorczą oraz
- 3) 3 wymazy powierzchniowe z urządzenia służącego do karmienia – każdy wymaz pobrany z 5 metrów taśmy lub rynienki paszowej lub 6 wybranych losowo karmideł – w laboratorium łączone w 1 próbkę zbiorczą oraz
- 4) 2 wymazy powierzchniowe z systemu wentylacyjnego (każdy wymaz może być użyty do 3 wlotów lub wylotów tego systemu) – w laboratorium łączone w 1 próbkę zbiorczą.

W przypadku uzyskania dodatniego wyniku, koszty pobrania kolejnych próbek skuteczności wykonanego oczyszczania i odkażania, dojazdu do gospodarstwa oraz do laboratorium, jak również badania próbek w laboratorium są ponoszone przez hodowcę. Ponowne umieszczenie drobiu w kurniku może odbyć się tylko po uzyskaniu ujemnych wyników badań próbek pobranych przez powiatowego lekarza weterynarii.

1.6.5. Powiatowy lekarz weterynarii powiadamia niezwłocznie państwowego powiatowego inspektora sanitarnego właściwego ze względu na miejsce prowadzenia działalności o uzyskaniu dodatniego wyniku badań laboratoryjnych próbek pobranych w stadzie brojlerów gatunku kura (*Gallus gallus*), w kierunku serotypu pałeczek *Salmonella* Enteritidis lub

Salmonella Typhimurium, zgodnie z art. 51 ust. 5 pkt 2 ustawy z dnia 11 marca 2004 r. o ochronie zdrowia zwierząt oraz zwalczaniu chorób zakaźnych zwierząt.

1.6.6. Zasady stosowania środków zwalczających drobnoustroje oraz prowadzenia szczepień określają przepisy rozporządzenia Komisji (WE) nr 1177/2006 z dnia 1 sierpnia 2006 r. w sprawie wykonania rozporządzenia (WE) nr 2160/2003 Parlamentu Europejskiego i Rady w odniesieniu do wymogów dotyczących stosowania szczególnych metod kontroli w ramach krajowych programów zwalczania salmonelli u drobiu (Dz. Urz. UE L 212 z 02.08.2006, str. 3).

1.7. Ustawodawstwo krajowe odnoszące się do wdrażania programu, w tym przepisy krajowe dotyczące działalności określonej w programie

- 1) ustawa z dnia 4 września 1997 r. o działach administracji rządowej (Dz. U. z 2007 r. Nr 65, poz. 437, z późn. zm.);
- 2) ustawa z dnia 6 września 2001 r. - Prawo farmaceutyczne (Dz. U. z 2008 r. Nr 45, poz. 271, z późn. zm.);
- 3) ustawa z dnia 27 sierpnia 2003 r. o weterynaryjnej kontroli granicznej (Dz. U. Nr 165, poz. 1590, z późn. zm.);
- 4) ustawa z dnia 10 grudnia 2003 r. o kontroli weterynaryjnej w handlu (Dz. U. z 2004 r. Nr 16, poz. 145 z późn. zm.);
- 5) ustawa z dnia 29 stycznia 2004 r. o Inspekcji Weterynaryjnej (Dz. U. z 2010 r. Nr 112, poz. 744 oraz z 2011 r. Nr 54, poz. 278);
- 6) ustawa z dnia 11 marca 2004 r. o ochronie zdrowia zwierząt oraz zwalczaniu chorób zakaźnych zwierząt (Dz. U. z 2008 r. Nr 213, poz. 1342, z późn. zm.);
- 7) ustawa z dnia 16 grudnia 2005 r. o produktach pochodzenia zwierzęcego (Dz. U. z 2006 r. Nr 17, poz. 127, z późn. zm.);
- 8) ustawa z dnia 22 lipca 2006 r. o paszach (Dz. U. Nr 144, poz. 1045, z późn. zm.);
- 9) ustawa z dnia 25 sierpnia 2006 r. o bezpieczeństwie żywności i żywienia (Dz. U. z 2010 r. Nr 136, poz. 914);
- 10) ustawa z dnia 5 grudnia 2008 r. o zapobieganiu oraz zwalczaniu zakażeń i chorób zakaźnych u ludzi (Dz. U. Nr 234, poz. 1570, z późn. zm.);
- 11) rozporządzenie Ministra Rolnictwa i Rozwoju Wsi z dnia 28 kwietnia 2004 r. w sprawie zakresu i sposobu prowadzenia ewidencji leczenia zwierząt i dokumentacji lekarsko-weterynaryjnej (Dz. U. Nr 100, poz. 1022);
- 12) rozporządzenie Ministra Rolnictwa i Rozwoju Wsi z dnia 2 sierpnia 2004 r. w sprawie warunków i wysokości wynagrodzenia za wykonywanie czynności przez lekarzy

- weterynarii i inne osoby wyznaczone przez powiatowego lekarza weterynarii (Dz. U. Nr 178, poz. 1837, z późn. zm);
- 13) rozporządzenie Ministra Zdrowia z dnia 7 kwietnia 2006 r. w sprawie współdziałania między organami Państwowej Inspekcji Sanitarnej, Inspekcji Weterynaryjnej oraz Inspekcji Ochrony Środowiska w zakresie zwalczania chorób zakaźnych (Dz. U. Nr 73, poz. 516);
 - 14) rozporządzenie Rady Ministrów z dnia 25 kwietnia 2006 r. w sprawie współpracy organów Inspekcji Weterynaryjnej, Państwowej Inspekcji Sanitarnej, Państwowej Inspekcji Farmaceutycznej, Inspekcji Handlowej, Inspekcji Transportu Drogowego, Inspekcji Jakości Handlowej Artykułów Rolno-Spożywczych oraz jednostek samorządu terytorialnego przy zwalczaniu chorób zakaźnych zwierząt, w tym chorób odzwierzęcych (Dz. U. Nr 83, poz. 575);
 - 15) rozporządzenie Ministra Rolnictwa i Rozwoju Wsi z dnia 15 grudnia 2006 r. w sprawie sposobu ustalania i wysokości opłat za czynności wykonywane przez Inspekcję Weterynaryjną, sposobu i miejsc pobierania tych opłat oraz sposobu przekazywania informacji w tym zakresie Komisji Europejskiej (Dz. U. z 2007 r. Nr 2, poz. 15, z późn. zm.);
 - 16) rozporządzenie Ministra Rolnictwa i Rozwoju Wsi z dnia 29 grudnia 2006 r. w sprawie wymagań weterynaryjnych przy produkcji produktów pochodzenia zwierzęcego przeznaczonych do sprzedaży bezpośredniej (Dz. U. z 2007 r. Nr 5, poz. 38);
 - 17) rozporządzenie Ministra Rolnictwa i Rozwoju Wsi z dnia 17 maja 2007 r. w sprawie wykazu laboratoriów upoważnionych do prowadzenia badań pasz oraz pasz leczniczych w ramach urzędowej kontroli (Dz. U. Nr 98, poz. 653, późn. zm.);
 - 18) rozporządzenie Ministra Rolnictwa i Rozwoju Wsi z dnia 16 października 2008 r. w sprawie sposobu ustalania weterynaryjnego numeru identyfikacyjnego (Dz. U. Nr 193, poz. 1193);
 - 19) rozporządzenie Ministra Rolnictwa i Rozwoju Wsi z dnia 17 października 2008 r. w sprawie sposobu prowadzenia dokumentacji obrotu detalicznego produktami leczniczymi weterynaryjnymi i wzoru tej dokumentacji (Dz. U. Nr 200, poz. 1236);
 - 20) rozporządzenie Ministra Rolnictwa i Rozwoju Wsi z dnia 30 lipca 2009 r. w sprawie rzeczoznawców wyznaczonych przez powiatowego lekarza weterynarii do przeprowadzenia szacowania (Dz. U. Nr 142, poz. 1161);
 - 21) rozporządzenie Ministra Rolnictwa i Rozwoju Wsi z dnia 16 września 2010 r. w sprawie sposobu ustalania weterynaryjnego numeru identyfikacyjnego (Dz. U. Nr 173, poz. 1178);
 - 22) rozporządzenie Ministra Rolnictwa i Rozwoju Wsi z dnia 28 września 2010 r. w sprawie rejestru zakładów produkujących produkty pochodzenia zwierzęcego lub

wprowadzających na rynek te produkty oraz wykazów takich zakładów (Dz. U. Nr 187, poz. 1258);

23) rozporządzenie Ministra Rolnictwa i Rozwoju Wsi z dnia 23 grudnia 2010 r. w sprawie krajowych laboratoriów referencyjnych (Dz. U. z 2011 r. Nr 8, poz. 38);

24) rozporządzenie Ministra Rolnictwa i Rozwoju Wsi z dnia 18 września 2003 r. w sprawie szczegółowych warunków weterynaryjnych, jakie muszą spełniać gospodarstwa w przypadku, gdy zwierzęta lub środki spożywcze pochodzenia zwierzęcego pochodzące z tych gospodarstw są wprowadzane na rynek (Dz. U. Nr 168, poz. 1643).

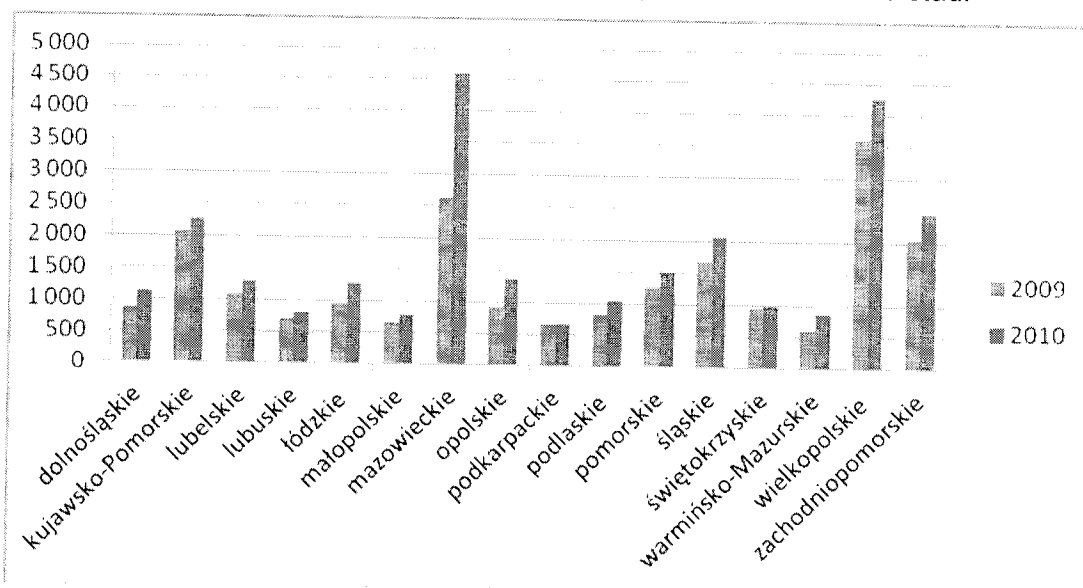
1.8. Pomoc finansowa udzielana przedsiębiorstwom spożywczym i paszowym w ramach programu

Pomoc finansowa przyznawana jest zgodnie z art. 49 i 57 c ustawy z dnia 11 marca 2004 r. o ochronie zdrowia zwierząt oraz zwalczaniu chorób zakaźnych zwierząt.

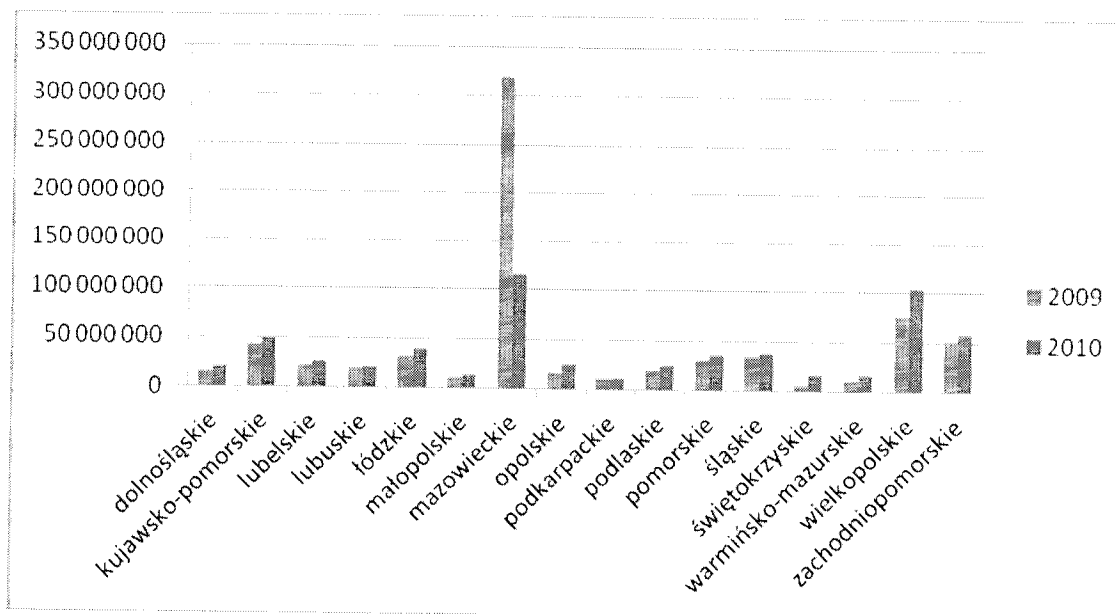
2. Wymagania dotyczące przedsiębiorstw spożywczych i paszowych objętych programem

2.1. Liczba stad brojlerów oraz liczba sztuk brojlerów gatunku kura (*Gallus gallus*) na terytorium Rzeczypospolitej Polskiej

Według danych Inspekcji Weterynaryjnej, na terytorium Rzeczypospolitej Polskiej w 2009 r. łączna liczba stad wynosiła 21 643, a w 2010 r. 27 556 stad.



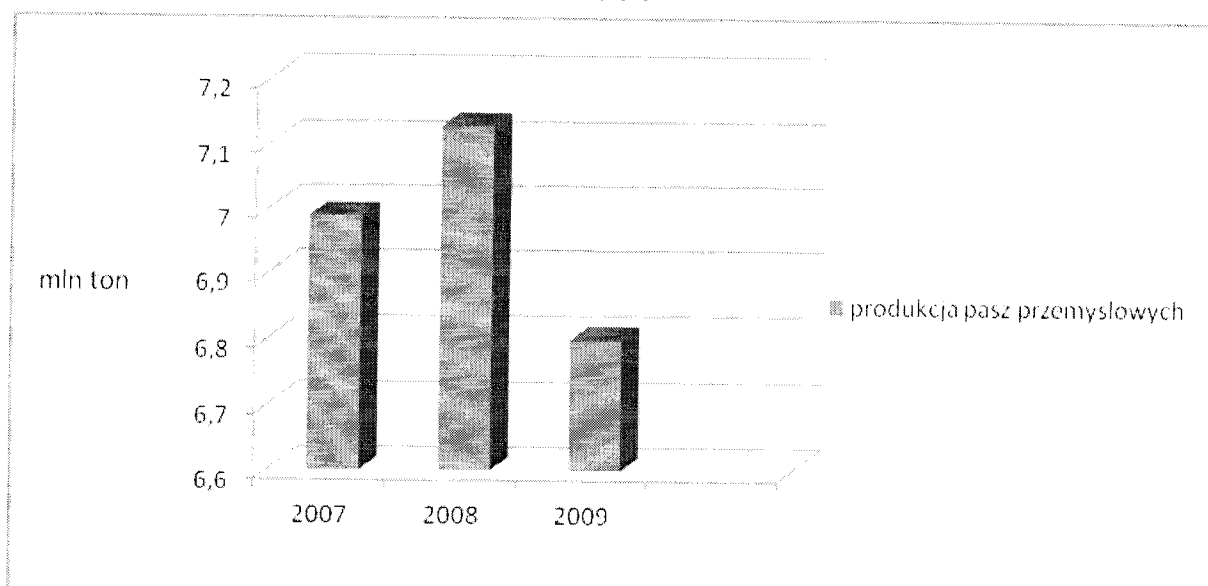
Rys. 2. Liczba stad brojlerów w latach 2009-2010 w poszczególnych województwach.



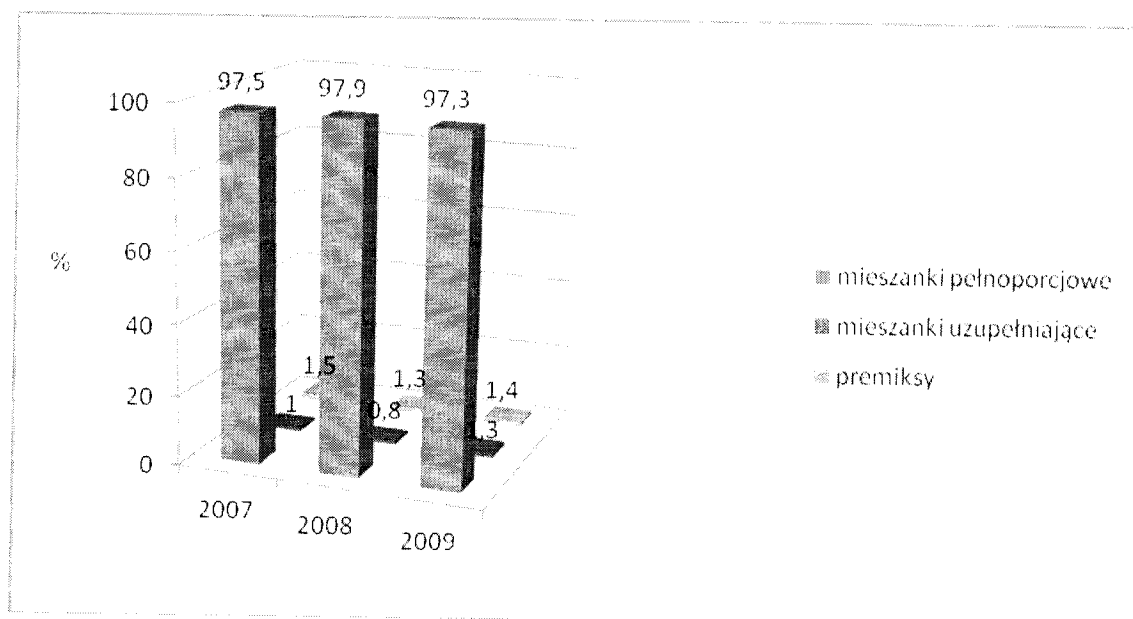
Rys. 3. Liczba brojlerów w 2009-2010 w poszczególnych województwach.

2.2. Struktura produkcji pasz

Strukturę produkcji pasz w Polsce przedstawiają rys. 4-5.



Rys. 4. Wielkość produkcji pasz przemysłowych w Polsce w latach 2007-2009 (Źródło: GUS, IERiGŻ)



Rys. 5. Struktura produkcji pasz przemysłowych dla drobiu w latach 2007-2009 (w %) (Źródło: GUS, IERiGŻ)

2.3. Wytyczne dotyczące dobrych praktyk produkcji zwierzęcej lub inne wytyczne w zakresie bezpieczeństwa biologicznego

W odniesieniu do stad brojlerów, minimalne warunki utrzymywania brojlerów zostały zawarte w rozdziale 1 i 5 rozporządzenia Ministra Rolnictwa i Rozwoju Wsi z dnia 15 lutego 2010 r. w sprawie wymagań i sposobu postępowania przy utrzymywaniu gatunków zwierząt gospodarskich, dla których normy ochrony zostały określone w przepisach Unii Europejskiej (Dz. U. Nr 56, poz. 344, z późn. zm.).

Zaleca się stosowanie następujących środków bioasekuracji:

- 1) prawidłowe ogrodzenie gospodarstwa uniemożliwiające wstęp osobom postronnym oraz zwierzętom;
- 2) stosowanie zasady "cały kurnik pełen/cały kurnik pusty";
- 3) zapewnienie odpowiednich warunków utrzymania w zakresie temperatury, wilgotności, wymiany powietrza, dostępu światła;
- 4) stosowanie prawidłowej obsady kurnika;
- 5) utrzymywanie w 1 kurniku w danym stadzie drobiu w jednakowym wieku;
- 6) izolacja poszczególnych kurników poprzez osobną obsługę, żywienie, narzędzia;
- 7) zabezpieczenie paszy przed dostępem gryzoni i dzikich ptaków;
- 8) stosowanie w żywieniu pasz kruszonych;
- 9) wyłożenie mat nasączonych środkiem odkażającym, przed wjazdem na teren gospodarstwa oraz przed wejściami do poszczególnych kurników;
- 10) stosowanie oddzielnej odzieży ochronnej dla każdego stada w kurniku;
- 11) prowadzenie rejestrów wejść osób postronnych na teren gospodarstwa;
- 12) odkażanie kół pojazdów wjeżdżających na teren gospodarstwa;

- 13) regularne aktualizowanie planu zabezpieczenia gospodarstwa przeciwko gryzoniom;
- 14) prowadzenie rejestru prowadzonego regularnie odkażania, dezynsekcji i deratyzacji;
- 15) posiadać zatrudnienie do wykonywania czynności związanych z utrzymywaniem drobiu osób posiadające aktualne badania na nosicielstwo pałeczek *Salmonella*.

Hodowcy drobiu powinni stosować przepisy rozporządzenia Ministra Rolnictwa i Rozwoju Wsi z dnia 18 września 2003 r. w sprawie szczegółowych warunków weterynaryjnych, jakie muszą spełniać gospodarstwa w przypadku, gdy zwierzęta lub środki spożywcze pochodzenia zwierzęcego pochodzące z tych gospodarstw są wprowadzane na rynek (Dz. U. Nr 168, poz. 1643).

Zaleca się stosowanie przez hodowców drobiu środków bioasekuracji w gospodarstwie. W tym zakresie, dostępny jest szereg publikacji dotyczących zasad dobrej praktyki produkcyjnej (GMP) oraz dobrej praktyki higienicznej (GHP).

2.4. Nadzór weterynaryjny nad gospodarstwami rolnymi

W zakresie środków profilaktyki weterynaryjnej podejmowanych na terytorium Rzeczypospolitej Polskiej podstawowe znaczenie ma ustawa z dnia 11 marca 2004 r. o ochronie zdrowia zwierząt oraz zwalczaniu chorób zakaźnych zwierząt. Ustawa ta ustanawia nadzór organów administracji publicznej nad prowadzeniem działalności związanej z utrzymywaniem drobiu, określa warunki zapewniające odpowiedni poziom bezpieczeństwa epizootycznego dla prowadzenia tego rodzaju działalności oraz określa katalog środków nadzoru. Katalog ten obejmuje kompetencje organów administracji weterynaryjnej do wydawania aktów administracyjnych (decyzji administracyjnych) oraz prowadzenia działań faktycznych o charakterze materialno-technicznym.

Podjęcie działalności nadzorowanej w zakresie utrzymywania zwierząt gospodarskich, w celu umieszczenia na rynku tych zwierząt lub produktów pochodzących z tych zwierząt lub od tych zwierząt jest dozwolone po uprzednim zgłoszeniu, w formie pisemnej, zamiaru jej prowadzenia powiatowemu lekarzowi weterynarii właściwemu ze względu na przewidywane miejsce jej prowadzenia.

Podmioty prowadzące działalność nadzorowaną są zobowiązane do poinformowania powiatowego lekarza weterynarii o zaprzestaniu prowadzenia określonego rodzaju działalności nadzorowanej, a także o każdej zmianie stanu prawnego lub faktycznego związanego z prowadzeniem tej działalności, w zakresie dotyczącym wymagań weterynaryjnych. Informacja taka powinna zostać przekazana w formie pisemnej w terminie siedmiu dni od dnia zaistnienia takiego zdarzenia. Podmioty prowadzące działalność podlegającą nadzorowi organów Inspekcji Weterynaryjnej obowiązane są zapewnić spełnienie następujących wymagań weterynaryjnych: lokalizacyjnych, zdrowotnych, higienicznych, sanitarnych, organizacyjnych, technicznych lub technologicznych

zabezpieczających przed zagrożeniem epizootycznym, epidemicznym lub zapewniające właściwą jakość produktów.

W ramach nadzoru sprawowanego przez organy Inspekcji Weterynaryjnej nad działalnością związaną z drobiem pracownikom tej Inspekcji, jak również osobom wyznaczonym do wykonywania w jej imieniu określonych zadań, przysługuje prawo przeprowadzenia w każdym czasie kontroli w zakresie spełnienia przez podmioty nadzorowane wymagań weterynaryjnych. Uprawnienia kontrolne, oprócz prawa wstępu na teren prowadzenia przez podmiot działalności nadzorowanej, obejmują, zgodnie z art. 19 ust. 3 ustawy z dnia 29 stycznia 2004 r. o Inspekcji Weterynaryjnej, uprawnienia także prawo do nieodpłatnego pobierania próbek do badań oraz żądania pisemnych lub ustnych informacji w zakresie objętym przedmiotem kontroli, w tym okazywania i udostępniania dokumentów lub danych informatycznych związanych z tą kontrolą.

Jeżeli w wyniku kontroli zostaną stwierdzone uchybienia w spełnieniu wymagań weterynaryjnych przez podmioty nadzorowane, organom Inspekcji Weterynaryjnej przysługują kompetencje doprowadzenia wadliwego stanu faktycznego do stanu nakazanego w przepisach prawa weterynaryjnego. Inspekcja Weterynaryjna działa w tym zakresie łącząc realizację funkcji kontrolnych z zadaniami i kompetencjami właściwymi dla innych organów administracji publicznej, a w szczególności z uprawnieniami władczymi dającymi możliwość wydawania decyzji administracyjnych, w tym różnego rodzaju nakazów i zakazów.

W przypadku stwierdzenia, że przy prowadzeniu działalności nadzorowanej naruszone są wymagania weterynaryjne powiatowy lekarz weterynarii, zgodnie z art. 8 ust. 1 ustawy z dnia 11 marca 2004 r. o ochronie zdrowia zwierząt oraz zwalczaniu chorób zakaźnych zwierząt, może wydać jedną z następujących decyzji administracyjnych:

- 1) nakazującą usunięcie uchybień w określonym terminie;
- 2) nakazującą wstrzymanie działalności do czasu usunięcia uchybień;
- 3) zakazującą umieszczania na rynku zwierząt lub handlu zwierzętami będącymi przedmiotem działalności albo zakazującą produkcji, umieszczania na rynku lub handlu określonymi produktami, wytwarzanymi przy prowadzeniu tej działalności.

Wybór decyzji pozostawiono uznaniu powiatowego lekarza weterynarii. Nie jest to jednak uznanie swobodne. Dokonując bowiem rozstrzygnięcia, organ Inspekcji Weterynaryjnej ma na względzie wynikające z naruszenia prawa weterynaryjnego zagrożenie dla zdrowia publicznego lub zdrowia zwierząt.

2.5. Wpis gospodarstw do rejestru

Zgodnie z art. 11 ustawy z dnia 11 marca 2004 r. o ochronie zdrowia zwierząt oraz zwalczaniu chorób zakaźnych zwierząt, powiatowy lekarz weterynarii prowadzi rejestr podmiotów prowadzących działalność nadzorowaną, o której mowa w ust. 2.4. programu.

Wzór rejestru jest określony w przepisach wydanych na podstawie art. 11 ustawy z dnia 11 marca 2004 r. o ochronie zdrowia zwierząt oraz zwalczaniu chorób zakaźnych zwierząt.

Powiatowy lekarz weterynarii przekazuje, za pośrednictwem wojewódzkiego lekarza weterynarii, Głównemu Lekarzowi Weterynarii dane zawarte w rejestrze, a także informacje o każdej zmianie stanu faktycznego lub prawnego ujawnionego w tym rejestrze.

2.6. Prowadzenie dokumentacji w gospodarstwach

Zgodnie z art. 69 ust 3 ustawy z dnia 6 września 2001 r. Prawo farmaceutyczne, jeżeli tkanki i produkty pochodzące od zwierząt są przeznaczone do spożycia przez ludzi, to posiadacze tych zwierząt lub osoby odpowiedzialne za zwierzęta są obowiązani do posiadania dokumentacji w formie ewidencji nabycia, posiadania i stosowania produktów leczniczych weterynaryjnych oraz leczenia zwierząt prowadzonej zgodnie z przepisami ustawy z dnia 11 marca 2004 r. o ochronie zdrowia zwierząt oraz zwalczaniu chorób zakaźnych zwierząt.

Szczegółowy zakres i sposób prowadzenia przez lekarzy weterynarii dokumentacji lekarsko-weterynaryjnej z wykonywanych czynności leczniczych i profilaktycznych oraz stosowanych produktów leczniczych, jak również zakres i sposób prowadzenia ewidencji leczenia zwierząt przez posiadacza zwierząt gospodarskich, a także tryb dokonywania wpisów w tej ewidencji przez lekarzy weterynarii leczących zwierzęta został określony przepisami rozporządzenia Ministra Rolnictwa i Rozwoju Wsi z dnia 28 kwietnia 2004 r. w sprawie zakresu i sposobu prowadzenia ewidencji leczenia zwierząt i dokumentacji lekarsko-weterynaryjnej.

Wspomniane dokumenty lekarz weterynarii oraz posiadacz zwierzęcia przechowują przez okres 5 lat od daty dokonania w nich ostatniego wpisu, zgodnie z art. 69 ust. 4 ustawy z dnia 6 września 2001 r. Prawo farmaceutyczne.

Wzór dokumentacji obrotu detalicznego produktami leczniczymi weterynaryjnymi został określony w rozporządzeniu Ministra Rolnictwa i Rozwoju Wsi z dnia 17 października 2008 r. w sprawie sposobu prowadzenia dokumentacji obrotu detalicznego produktami leczniczymi weterynaryjnymi i wzoru tej dokumentacji.

2.7. Dokumenty towarzyszące zwierzętom w przypadku ich wysyłki

W handlu, jak również przy przywozie z państw trzecich, dokumenty są wystawiane zgodnie z:

- 1) rozporządzeniem Komisji (WE) nr 599/2004 z dnia 30 marca 2004 r. dotyczącym przyjęcia zharmonizowanego wzoru świadectwa i sprawozdania z kontroli związanych z wewnątrzwspólnotowym handlem zwierzętami i produktami pochodzenia

zwierzęcego (Dz. Urz. UE L 94 z 31.03.2004, str. 44; Dz. Urz. UE Polskie wydanie specjalne, rozdz. 3, t. 43, str. 354);

- 2) rozporządzeniem Komisji (WE) nr 798/2008 z dnia 8 sierpnia 2008 r. ustanawiającym wykaz państw trzecich, terytoriów, stref lub grup, z których dopuszczalny jest przywóz do i tranzyt przez terytorium Wspólnoty drobiu i produktów drobiowych oraz wymogów dotyczących świadectw weterynaryjnych (Dz. Urz. UE L 226 z 23.08.2008, str. 1);
- 3) ustawą z dnia 27 sierpnia 2003 r. o weterynaryjnej kontroli granicznej(Dz. U. Nr 165, poz. 1590, z późn. zm.);
- 4) ustawa z dnia 10 grudnia 2003 r. o kontroli weterynaryjnej w handlu (Dz. U z 2004 r. Nr 16, poz.145 z późn. zm.);
- 5) ustawą z dnia 11 marca 2004 r. o ochronie zdrowia zwierząt oraz zwalczaniu chorób zakaźnych zwierząt (Dz. U z 2008 r. Nr 213, poz. 1342, z późn. zm.);

Zgodnie z art. 18 rozporządzenia (WE) nr 178/2002 Parlamentu Europejskiego i Rady z dnia 28 stycznia 2002 r. ustanawiającego ogólne zasady i wymagania prawa żywnościowego, powołującego Europejski Urząd ds. Bezpieczeństwa Żywności oraz ustanawiającego procedury w zakresie bezpieczeństwa żywności (Dz. Urz. UE L 31 z 01.02.2002, str. 1; Dz. Urz. UE Polskie wydanie specjalne, rozdz. 15, t. 6, str. 463), podmioty działające na rynku powinny zapewnić możliwość monitorowania żywności, pasz, zwierząt hodowlanych oraz wszelkich substancji przeznaczonych do dodania do żywności lub pasz. W tym celu podmioty te powinny utworzyć systemy i procedury umożliwiające przekazanie takich informacji na żądanie właściwych władz.

Zgodnie z art. 7 rozporządzenia (WE) nr 853/2004 Parlamentu Europejskiego i Rady z dnia 29 kwietnia 2004 r. ustanawiającego szczególne przepisy dotyczące higieny w odniesieniu do żywności pochodzenia zwierzęcego (Dz. Urz. UE L 139 z 30.04.2004, str. 55; Dz. Urz. UE Polskie wydanie specjalne, rozdz. 3, t. 45, str. 13) przesyłki produktów pochodzenia zwierzęcego są zaopatrywane w świadectwa zdrowia lub inne dokumenty określone w prawodawstwie unijnym.

Wywóz zwierząt i produktów pochodzenia zwierzęcego odbywa się zgodnie z wymaganiami uzgodnionymi z władzami danego państwa.

Dodatkowo dla każdej przesyłki zwierząt przemieszczanej na terytorium Unii Europejskiej, w tym podlegającej wywozowi, wystawia się w systemie TRACES Świadectwo zdrowia dla zwierząt w handlu wewnątrzspółnotowym.

2.8. Inne środki w celu zapewnienia identyfikacji zwierząt

W celu zapewnienia identyfikacji drobiu przemieszczanego na terytorium Unii Europejskiej wystawia się w systemie TRACES Świadectwo zdrowia dla zwierząt w handlu

wewnątrzspółnotowym zawierające szczegółowe dane dotyczące przesyłki tego drobiu, w szczególności miejsce pochodzenia i przeznaczenia.

W przypadku przesyłek trzecich podlegających wywozowi dane dotyczące przesyłki są również wprowadzane do systemu TRACES. W systemie odnotowywana jest również kontrola dobrostanu na granicy.

Przy przywozie dla każdej przesyłki wystawiany jest dokument CVED zgodny z rozporządzeniem Komisji (WE) nr 282/2004 z dnia 18 lutego 2004 r. wprowadzającym dokument zgłoszenia i kontroli weterynaryjnych dotyczących zwierząt wwożonych do Wspólnoty pochodzących z krajów trzecich (Dz. Urz. UE L 49 z 19.02.2004, str. 11), którego oryginał towarzyszy przesyłce do miejsca przeznaczenia. Dodatkowo wersja elektroniczna dokumentu CVED jest wprowadzana do systemu TRACES.

Część B

1. Identyfikacja programu.

Państwo Członkowskie: Rzeczpospolita Polska

Choroba: salmonelozы odzwierzęce

Populacja zwierząt objęta programem: stada brojlerów gatunku kura (*Gallus gallus*)

Rok wdrożenia: 2012

Nr referencyjny niniejszego dokumentu:

Dane kontaktowe: Główny Inspektorat Weterynarii

+48 22 623 20 89

giw@wetgiw.gov.pl

2. Dane historyczne dotyczące rozwoju epidemiologicznego choroby salmonelozы odzwierzęcej określonej w części A ust.1

W Rzeczypospolitej Polskiej stada hodowlane i rzeźne drobiu oraz stada towarowe monitorowano w kierunku gatunkowo specyficznych i niespecyficznych *Salmonella* od lipca 1999 r., zgodnie z instrukcjami Głównego Lekarza Weterynarii opracowanymi na podstawie dyrektywy Rady 92/117/EWG z dnia 17 grudnia 1992 r. dotyczącej środków ochrony przed określonymi chorobami odzwierzęcymi i odzwierzęcymi czynnikami chorobotwórczymi u zwierząt i w produktach pochodzenia zwierzęcego, w celu zapobieżenia zakażeniom i zatruciom przenoszonym przez żywność (Dz. Urz. UE L 62 z 15.03.1993, str. 38, z późn. zm.; Dz. Urz. UE Polskie wydanie specjalne, rozdz. 3, t. 14, str. 40, z późn. zm.).

Badania kontrolne prowadzono na koszt właścicieli stad. Stada zakażone lub podejrzane o zakażenie podlegały ubojowi zgodnie z zasadami określonymi w dyrektywie Rady 71/118/EWG z dnia 15 lutego 1971 r. w sprawie problemów zdrowotnych wpływających na handel świeżym mięsem drobiowym (Dz. Urz. UE L 55 z 08.03.1971, str. 23, z późn. zm.; Dz. Urz. UE Polskie wydanie specjalne, rozdz. 3, t. 1, str. 209, z późn. zm.).

W okresie od 1 października 2005 r. do 30 września 2006 r. na terytorium Rzeczypospolitej Polskiej przeprowadzono badania podstawowe dotyczące występowania pałeczek *Salmonella* w stadach brojlerów gatunku kura (*Gallus gallus*), zgodnie z decyzją Komisji 2005/636/WE z dnia 1 września 2005 r. w sprawie wkładu finansowego Wspólnoty na rzecz badania podstawowego dotyczącego występowania bakterii *Salmonella* spp. w stadach brojlerów gatunku *Gallus gallus* prowadzonego w Państwach Członkowskich (Dz. Urz. UE L 228 z 03.09.2005, str. 14). Do badania pobrano próbki w 383 gospodarstwach utrzymujących powyżej 5000 brojlerów. Odsetek stad brojlerów zakażonych pałeczkami *Salmonella* wyniósł 58,7 % i wahał się w poszczególnych województwach od 37,5 % (woj. podlaskie) do 77,3 % (woj. lubelskie).

W roku 2008 w ramach badań pobranych próbek z inicjatywy właściciela przebadano 18156 stad. Stwierdzono wyniki dodatnie w 977 przypadkach, co stanowi 5,4 % zakażonych stad, w tym: odsetek stad zakażonych *Salmonella* Enteritidis wyniósł 2,9 %, *Salmonella* Typhimurium 0,2 %, a zakażenie innymi serotypami *Salmonella* 2,3 %.

W 2009 r. na terytorium Rzeczypospolitej Polskiej rozpoczęła się realizacja „Krajowego programu zwalczania niektórych serotypów *Salmonella* w stadach brojlerów gatunku kura (*Gallus gallus*)”. Wyniki realizacji ww. programu zawiera tab. 1.

Rok	Liczba stad zbadanych	Procent stad zakażonych
2010	26 801	0,67 %
2009	20 665	0,62 %

Tab. 1. Wyniki realizacji krajowego programu zwalczania *Salmonella* w stadach brojlerów w latach 2009-2010.

Głównym, pierwotnym rezerwuarem odzwierzęcych pałeczek *Salmonella* w Rzeczypospolitej Polskiej jest drób. Do zakażeń u ludzi najczęściej dochodzi poprzez spożywanie skażonych produktów pochodzenia zwierzęcego, tj. mięsa i przetworów mięsnych, głównie drobiowych, oraz jaj i produktów jajecznych.

Informacje o zachorowaniach na choroby zakaźne, zakażeniach i zatruciach w Polsce są zbierane przez Zakład Epidemiologii Narodowego Instytutu Zdrowia Publicznego - Państwowego Zakładu Higieny, a następnie na ich stronie internetowej publikowane w postaci co dwutygodniowych meldunków o zachorowaniach na choroby zakaźne i zatruciach.

Rok	Liczba zarejestrowanych zatruc pokarmowych wywołanych przez pałeczki <i>Salmonella</i>
2009	8 964
2008	9 478
2007	11 566
2006	13 214
2005	15 821

Tab. 2. Dane dotyczące liczby zatruc pokarmowych w Rzeczypospolitej Polskiej wywołanych przez pałeczki *Salmonella* w latach 2005-2009.

3. Opis programu

Cel wspólnotowy programu został określony w art. 1 rozporządzenia nr 646/2007. Rozporządzenie to wyznaczyło cel wspólnotowy w odniesieniu do następujących serotypów pałeczek *Salmonella*:

- 1) *Salmonella* Enteritidis;
- 2) *Salmonella* Typhimurium.

Cel wspólnotowy zostanie osiągnięty w odniesieniu do stad brojlerów gatunku kura (*Gallus gallus*) w przypadku ograniczenia na terytorium Rzeczypospolitej Polskiej maksymalnej wartości procentowej stad brojlerów z wynikiem dodatnim badania na obecność *Salmonella* Enteritidis i *Salmonella* Typhimurium do 1 % lub poniżej tej wartości.

Na potrzeby realizacji programu przyjmuje się, że stado zakażone w odniesieniu do celu wspólnotowego jest to stado brojlerów gatunku kura (*Gallus gallus*), w którym w wyniku badania próbek przez powiatowego lekarza weterynarii pobranych zgodnie z ust. 1 oraz 2 załącznika do rozporządzenia nr 646/2007 wykryto w jednej lub więcej próbek *Salmonella* Enteritidis lub *Salmonella* Typhimurium (inne, niż szczepy szczepionkowe) lub w którym stwierdzono efekt hamujący wzrost bakterii.

Zgodnie z załącznikiem II część E ust. 1 do rozporządzenia nr 2160/2003 świeże mięso drobiowe pozyskane z drobiu wymienionego w załączniku I do rozporządzenia (kury, indyki) nie może być wprowadzone do obrotu w celu spożycia przez ludzi, jeśli nie zostanie spełnione kryterium „*Salmonella*: nie stwierdzono obecności w 25 gramach”.

Zgodnie z art. 1 ust. 3 rozporządzenia nr 2160/2003, program nie ma zastosowania przy produkcji mięsa pochodzącego z brojlerów gatunku kura (*Gallus gallus*) przeznaczonego do sprzedaży bezpośredniej lub na użytek własny.

Powiatowy lekarz weterynarii właściwy dla miejsca prowadzenia działalności nadzoruje prawidłowe pobieranie próbek z inicjatywy hodowcy oraz kontroluje dokumentację prowadzoną przez hodowcę. Wykrycie serotypów *Salmonella* objętych programem lub stwierdzenie efektu hamującego wzrost bakterii w próbkach pobranych z inicjatywy hodowcy, powinno być bezzwłocznie zgłaszane powiatowemu lekarzowi weterynarii właściwemu dla miejsca prowadzenia działalności przez laboratorium przeprowadzające badanie próbek.

Dodatkowo w każdym roku realizacji programu, w co najmniej jednym stadzie brojlerów w gospodarstwie z 10 % gospodarstw liczących powyżej 5000 sztuk brojlerów jest przeprowadzane pobranie próbek przez powiatowego lekarza weterynarii. Pobranie próbek przez powiatowego lekarza weterynarii jest przeprowadzane przy uwzględnieniu analizy ryzyka, jak również w każdym przypadku, gdy powiatowy lekarz weterynarii uzna, że zachodzi taka potrzeba.

4. Środki przewidziane programem

4.1. Podsumowanie środków przewidzianych programem

Okres trwania programu: 2012 r.

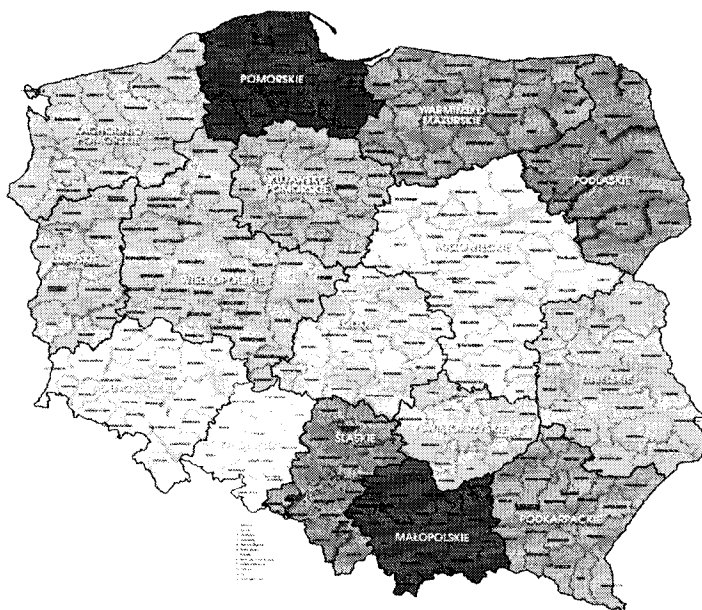
- Kontrola
- Badania
- Obróbka produktów pochodzenia zwierzęcego
- Usuwanie produktów pochodzenia zwierzęcego
- Monitorowanie lub nadzór
- Inne środki: zniszczenie i obróbka paszy

4.2. Władza centralna odpowiedzialna za nadzór i koordynację realizacji programu

Zgodnie z art. 57 ustawy z dnia 11 marca 2004 r. o ochronie zdrowia zwierząt oraz zwalczaniu chorób zakaźnych zwierząt, Główny Lekarz Weterynarii jest odpowiedzialny za opracowanie programu, a następnie nadzoruje jego realizację oraz informuje Komisję Europejską o postępach w jego realizacji. Na poziomie województwa nadzór nad realizacją programu spoczywa na wojewódzkim lekarzu weterynarii. Bezpośredni nadzór nad realizacją programu na poziomie powiatu sprawuje powiatowy lekarz weterynarii, który jest również odpowiedzialny za wykonywanie wszelkich czynności urzędowych w ramach programu.

4.3. Obszary geograficzne i administracyjne, na których program będzie realizowany

Program będzie realizowany na terytorium Rzeczypospolitej Polskiej.



Ryc. 6. Podział administracyjny Polski na województwa i powiaty.

4.4. Środki wdrożone w ramach programu

4.4.1. Środki i stosowne prawodawstwo w zakresie wpisu gospodarstw do rejestru

Zgodnie z art. 11 ustawy z dnia 11 marca 2004 r. o ochronie zdrowia zwierząt oraz zwalczaniu chorób zakaźnych zwierząt, powiatowy lekarz weterynarii prowadzi rejestr podmiotów prowadzących działalność nadzorowaną.

Wzór rejestru jest określony w przepisach wydanych na podstawie art. 11 ustawy z dnia 11 marca 2004 r. o ochronie zdrowia zwierząt oraz zwalczaniu chorób zakaźnych zwierząt.

4.4.2. Środki i stosowne prawodawstwo w zakresie powiadomienia o chorobie

Środki stosowane w zakresie powiadamiania o chorobie wynikają z art. 42 ust. 1-9 ustawy z dnia 11 marca 2004 r. o ochronie zdrowia zwierząt oraz zwalczaniu chorób zakaźnych zwierząt.

Zgodnie z przepisem art. 51 ustawy z dnia 11 marca 2004 r. o ochronie zdrowia zwierząt oraz zwalczaniu chorób zakaźnych zwierząt, organy Inspekcji Weterynaryjnej prowadzą system zbierania, przechowywania, analizowania, przetwarzania danych i przekazywania danych o chorobach zakaźnych zwierząt, w tym o chorobach objętych programem zwalczania. Powiatowy lekarz weterynarii przekazuje sąsiednim powiatowym lekarzom weterynarii oraz wojewódzkiemu lekarzowi weterynarii informację o powzięciu podejrzenia lub potwierdzeniu wystąpienia serotypu *Salmonella* objętego programem zwalczania, po powzięciu podejrzenia lub stwierdzeniu jego wystąpienia w stadzie brojlerów gatunku kura (*Gallus gallus*). Wojewódzki lekarz weterynarii przekazuje informację, o której mowa powyżej Głównemu Lekarzowi Weterynarii.

Dodatkowo powiatowy lekarz weterynarii właściwy dla miejsca prowadzenia działalności powiadamia państwowego powiatowego inspektora sanitarnego właściwego dla miejsca prowadzenia działalności o wystąpieniu serotypu *Salmonella* objętego programem zwalczania w stadzie brojlerów gatunku kura (*Gallus gallus*).

4.4.3. Środki i prawodawstwo w przypadku uzyskania dodatniego wyniku badania

Zostały szczegółowo określone w pkt. 1.6. części A programu.

4.4.4. Sposób przeprowadzania kontroli i środki podejmowane w przypadku uzyskania dodatniego wyniku badania

W przypadku uzyskania dodatniego wyniku badań laboratoryjnych próbek pobranych z inicjatywy hodowcy, w zakresie wykrycia serotypu *Salmonella* objętego programem w stadzie brojlerów gatunku kura (*Gallus gallus*), stosuje się przepisy art. 42 ust. 1-5 ustawy z

dnia 11 marca 2004 r. o ochronie zdrowia zwierząt oraz zwalczaniu chorób zakaźnych zwierząt. Powiatowy lekarz weterynarii, zgodnie z art. 44 ust. 1 w/w ustawy podejmuje czynności weterynaryjne w celu wykrycia lub wykluczenia choroby, w tym wydaje decyzję administracyjną, w której nakazuje m.in. odosobnienie drobiu znajdującego się w gospodarstwie w poszczególnych kurnikach lub w innych obiektach oraz zakazuje przemieszczania drobiu z gospodarstwa i do gospodarstwa, chyba, że drób, na wniosek hodowcy, zostanie przemieszczony do rzeźni.

4.4.5. Środki i prawodawstwo w zakresie kontroli choroby

- 1) art. 57 ustawy z dnia 11 marca 2004 r. o ochronie zdrowia zwierząt oraz zwalczaniu chorób zakaźnych zwierząt;
- 2) rozporządzenie Parlamentu Europejskiego i Rady Nr 2160/2003 z dnia 17 listopada 2003 r. w sprawie zwalczania salmonelli i innych określonych odzwierzęcych czynników chorobotwórczych przenoszonych przez żywność;
- 3) rozporządzenie Komisji (WE) nr 1177/2006 z dnia 1 sierpnia 2006 r. w sprawie wykonania rozporządzenia (WE) nr 2160/2003 Parlamentu Europejskiego i Rady w odniesieniu do wymogów dotyczących stosowania szczególnych metod kontroli w ramach krajowych programów zwalczania salmonelli u drobiu;
- 4) rozporządzenie Komisji (WE) nr 646/2007 z dnia 12 czerwca 2007 r. wykonujące rozporządzenie (WE) nr 2160/2003 Parlamentu Europejskiego i Rady w odniesieniu do wspólnotowego celu ograniczenia częstości występowania *Salmonella enteritidis* i *Salmonella typhimurium* u brojlerów i uchylające rozporządzenie (WE) nr 1091/2005 ;

4.4.6. Środki w zakresie bezpieczeństwa biologicznego obowiązujące w gospodarstwach

Rozporządzenie Ministra Rolnictwa i Rozwoju Wsi z dnia 15 lutego 2010 r. w sprawie wymagań i sposobu postępowania przy utrzymywaniu gatunków zwierząt gospodarskich, dla których normy ochrony zostały określone w przepisach Unii Europejskiej (Dz. U. Nr 56, poz. 344).

Zaleca się stosowanie w gospodarstwie środków bioasekuracji. Są one określone w zasadach dobrej praktyki produkcyjnej (GMP) i dobrej praktyki higienicznej (GHP).

Dodatkowe informacje, dotyczące kwestii bezpieczeństwa biologicznego są umieszczane na stronie Głównego Inspektoratu Weterynarii w zakładce „Zdrowie i ochrona zwierząt”.

5. Ogólny opis kosztów i korzyści

Główną korzyścią z realizacji programu dla hodowców brojlerów gatunku kura (*Gallus gallus*) oraz podmiotów zajmujących się obrotem drobiem oraz mięsem drobiowym będzie możliwość prowadzenia swobodnego handlu oraz wywozu drobiu. Zgodnie z załącznikiem II rozdziału E rozporządzenia nr 2160/2003, od dnia 1 stycznia 2011 r. świeże mięso drobiowe pozyskane z drobiu wymienionego w załączniku I do rozporządzenia (kury, indyki) nie może być wprowadzone do obrotu w celu spożycia przez ludzi, jeśli nie zostanie spełnione kryterium „*Salmonella*: nie stwierdzono obecności w 25 gramach”.

Osiągnięcie celu, czyli ograniczenie liczby zakażonych stad brojlerów, zwiększy konkurencyjność polskiego drobiu i mięsa drobiowego na rynku wspólnotowym, jak również na rynkach państw trzecich.

Ponadto należy podkreślić, że salmoneloza jest najczęściej notowaną chorobą odzwierzęcą, a mięso drobiowe oraz jaja konsumpcyjne są głównym źródłem zachorowań u ludzi. Stąd też realizacja programu ograniczy liczbę zakażeń u ludzi, a w związku z tym zredukuje koszty leczenia tych chorób.

Szacowane ogólne koszty realizacji programu zwalczania niektórych serotypów *Salmonella* w stadach brojlerów gatunku kura (*Gallus gallus*) w roku 2012 wyniosą 149 927,54 zł. Z ogólnej sumy szacowanych kosztów programu strona polska będzie występowała z wnioskiem o współfinansowanie programu w odniesieniu do kosztów w wysokości 24 107,92 euro.

Są to szacunkowe koszty, które zostaną dostosowane do wielkości wydatków przeznaczonych na zwalczanie chorób zakaźnych zwierząt w ustawie budżetowej na rok 2012.

6. Sytuacja epizootyczna
6.1. Dane o rozwoju choroby

Rok: **2006-2008**

Stan na dzień: ostatni dzień grudnia każdego roku (wyniki badań wykonywanych z inicjatywy hodowcy i przez powiatowego lekarza weterynarii)

Gatunek: **Gallus gallus** Choroba/zakazenie^{a)}: **Salmonella Enteritidis** lub **Salmonella Typhimurium**

Region	Rodzaj stada ^{b)}	Łączna liczba stad ^{c)}	Łączna liczba brojlerów	Łączna liczba stad objętych programem	Łączna liczba brojlerów objętych programem	Liczba zbadanych stad ^{d)}	Liczba stad ^{e)} z dodatnim wynikiem ^{a)}		Liczba stad zlikwidowanych ^{a)} lub zabitych ^{a)}	Łączna liczba brojlerów ubitych lub zabitych ^{a)}	Ilość zniszczonych jaj lub masa w tonach ^{a)}	Ilość skierowanych do przetwórstwa (liczba sztuk lub masa w tonach) ^{a)}
							(a1)	(a2)				
Polska							(a1)	(a2)	(a3)	(a4)	(a3)	(a4)
2006	Stada brojlerów gatunku kura	14 000	-	-	-	21 534*	714	74	0	0	0	0
2007	Stada brojlerów gatunku kura	13 000	-	-	-	22 527*	888	59	0	0	0	0
2008	Stada brojlerów gatunku kura	6 498	144 29	0	0	18 156*	522	42	413	96	118	2 039
			1 853							683	1 545	454

a) Dla *Salmonelli* odzwierzęcej należy wskazać serotypy objęte programem kontroli: (a1) dla *Salmonella* Enteritidis, (a2) dla *Salmonella* Typhimurium, (a3) dla innych serotypów, (a4) dla *Salmonella* Enteritidis lub *Salmonella* Typhimurium.

b) Rodzaj stada.

c) Łączna liczba stad w regionie, włączając stada kwalifikujące się i nie kwalifikujące się do programu.

d) Liczba stad zbadana na obecność serotypu *Salmonella* objętego programem W tej kolumnie nie należy stada liczyć dwa razy, nawet jeżeli przebadano je więcej niż jeden raz.

e) Jeżeli, zgodnie z przypisem d, zbadano stado więcej niż jeden raz, dodatni wynik badania jest brany pod uwagę tylko raz.

*) Niektóre stada mogły zostać zbadane więcej niż jeden raz; większa liczba zbadanych stad, niż stad wykazanych w tabeli „łączna liczba stad” wynika z faktu, że w ciągu roku w gospodarstwie jest kilka cykli produkcyjnych brojlerów.

Rok: **2009-2010**

Stan na dzień: ostatni dzień grudnia każdego roku (dane zostały zebrane w oparciu o wyniki realizacji „Krajowego programu zwalczania niektórych serotypów *Salmonella* w stadach brojlerów gatunku *Gallus gallus*)

Gatunek: ***Gallus gallus*** Choroba/zakażenie ^{a)}: *Salmonella* Enteritidis lub *Salmonella* Typhimurium

Region	Rodzaj stada ^{b)}	Łączna liczba stad ^{c)}	Łączna liczba brojlerów w stadach	Łączna liczba stad objętych programem	Łączna liczba brojlerów objętych programem	Liczba zbadanych stad ^{d)}	Liczba stad ^{e)}		Liczba stad zlikwidowanych ^{a)}	Łączna liczba brojlerów ubitych lub zabitych ^{a)}	Ilość zniszczonych jaj lub masa w tonach ^{a)}		Ilość skierowanych do przetwórstwa (liczba sztuk lub masa w tonach) ^{e)}	
							(a1)	(a2)			(a3)	(a4)	(a3)	(a4)
Polska														
Ogółem	Stada brojlerów gatunku kura	21 643	722	21 314	714 095	20665		128	55	0	2 411	0	-	-
			503		355					424				
			630											
Ogółem	Stada	27 556	616	27 110	605 114	26 801	180	57	0	191	3 592	-	-	-

brojlerów	114	091					849		
gatunku kura	230								

a) Dla *Salmonelli* odzwierzęcej należy wskazać serotypy objęte programem kontroli: (a1) dla *Salmonella* Enteritidis, (a2) dla *Salmonella* Typhimurium, (a3) dla innych serotypów, (a4) dla *Salmonella* Enteritidis lub *Salmonella* Typhimurium.

b) Rodzaj stada.

c) Łączna liczba stad w regionie, włączając stada kwalifikujące się i niekwalifikujące się do programu.

d) Liczba stad zbadana na obecność serotypu *Salmonella* objętego programem W tej kolumnie nie należy stada liczyć dwa razy, nawet jeżeli przebadano je więcej niż jeden raz.

e) Jeżeli, zgodnie z przypisem d, zbadano stado więcej niż jeden raz, dodatni wynik badania jest brany pod uwagę tylko raz.

6.2. Dane rozwarstwione dotyczące badań w ramach nadzoru i badań laboratoryjnych

6.2.1. Dane rozwarstwione dotyczące badań w ramach nadzoru i badań laboratoryjnych

Rok: 2009-2010

Gatunek zwierząt (a): *Gallus gallus*

Kategoria (b): stada brojlerów (stada na 3 tygodnie przed przemieszczeniem do rzeźni)

Opis zastosowanych badań serologicznych: zgodnie pkt 3 załącznika do rozporządzenia 646/2007

Opis zastosowanych badań mikrobiologicznych i wirusologicznych: zgodnie pkt 3 załącznika do rozporządzenia 646/2007

Region (c)	Badania serologiczne		Badania mikrobiologiczne i wirusologiczne		Inne badania	
	Liczba zbadanych próbek (d)	Liczba próbek z wynikiem dodatnim (e)	Liczba zbadanych próbek (d)	Liczba próbek z wynikiem dodatnim (e)	Liczba zbadanych próbek (d)	Liczba próbek z wynikiem dodatnim (e)
Rzeczpospolita Polska- 2009	259	128	913	128	-	-
Rzeczpospolita Polska- 2010	470	180	Badanie bakteriologiczne: 1286	Badanie bakteriologiczne: 180	Inne (np. badanie paszy i wody): 219	brak danych

				Badanie efektu hamującego: 1270; Badanie skuteczności odkażania: 485;	Badanie efektu hamującego: 2; Badanie skuteczności odkażania: 0		
--	--	--	--	--	--	--	--

- (a) Gatunek zwierząt.
- (b) Kategoria/dodatkové określenia.
- (c) Region określony w zatwierdzonym programie kontroli i zwalczania chorób państwa członkowskiego.
- (d) Liczba zbadanych próbek.
- (e) Liczba próbek z wynikiem dodatnim.

6.3. Dane dotyczące zakażenia

Rok: 2009

Gatunek zwierząt (a): *Gallus gallus* stada brojlerów

Region (b)	Liczba zakażonych stad (c)	Liczba zakażonych zwierząt
Rzeczpospolita Polska- 2009	128	2 411 424*
Rzeczpospolita Polska- 2010	180	3 592 849*

(a) Gatunek zwierząt.

(b) Region określony w programie kontroli i zwalczania chorób państwa członkowskiego.

(c) Liczba zakażonych stad lub gospodarstw.

* liczba zwierząt poddanych ubojowi lub zabitych w ramach programu.

7. Założenia programu

7.1. Założenia związane z badaniami

7.1.1. Założenia w zakresie badań diagnostycznych

Rok: 2012

1) Gatunek zwierząt: *Gallus gallus* stada brojlerów

Region	Rodzaj badania (c)	Populacja docelowa (d)	Rodzaj próbki (e)	Cel (f)	Liczba planowanych badań
Rzeczpospolita Polska	badanie bakteriologiczne	stada brojlerów	odchody/ okładziny na obuwie lub skarpety	wykrycie stada zakażonego	1265
				stwierdzenie skuteczności przeprowadzonego odkażania	636
	badanie serologiczne			stwierdzenie efektu hamującego określenie serotypu	1265 469

- (a) Gatunek zwierząt.
- (b) Region określony w zatwierdzonym programie kontroli i zwalczania chorób państwa członkowskiego.
- (c) Rodzaj badania.
- (d) Wyszczególnienie gatunków i kategorii zwierząt objętych programem, w razie potrzeby.
- (e) Rodzaj próbki.
- (f) Opis celu.

7.1.2. Założenia w zakresie badania stad

Rok: 2012 Gatunek: *Gallus gallus* Choroba/zakażenie^{a)}: *Salmonella* Enteritidis lub *Salmonella* Typhimurium

Region	Rodzaj stada ^{b)}	Łączna liczba stad ^{c)}	Łączna liczba brojlerów w	Łączna liczba stad objętych programem	Łączna liczba brojlerów objętych programem	Łączna liczba stad do zbadania ^{d)}	Spodziewana liczba stad z dodatnim wynikiem ^{a)}		Spodziewana liczba stad do likwidacji ^{e)}		Spodziewana łączna liczba brojlerów do ubicia lub zabicia ^{a)}		Spodziewana ilość jaj do zniszczenia (liczba sztuk lub masa w tonach) ^{a)}		Spodziewana ilość jaj skierowana do przetworstwa (liczba sztuk lub masa w tonach) ^{a)}		
							(a1)	(a2)	(a3)	(a4)	(a3)	(a4)	(a3)	(a4)	(a3)	(a4)	(a3)
Polska																	
Ogółem	Stada brojlerów gatunku kura	27 115	604 295 815	26 687	594 095 676	26 444	159	-	159	-	3 00	-	-	-	-	-	-

^{a)} Dla *Salmonelli* odzwierzczej należy wskazać serotypy objęte programem kontroli: (a1) dla *Salmonella* Enteritidis, (a2) dla *Salmonella* Typhimurium, (a3) dla innych serotypów, (a4) dla *Salmonella* Enteritidis lub *Salmonella* Typhimurium.

^{b)} Rodzaj stada.

^{c)} Łączna liczba stad w regionie, włączając stada kwalifikujące się i niekwalifikujące się do programu.

^{d)} Liczba stad zbadana na obecność serotypu *Salmonella* objętego programem W tej kolumnie nie należy stada liczyć dwa razy, nawet jeżeli przebadano je więcej niż jeden raz.

^{e)} Jeżeli, zgodnie z przypisem d, zbadano stado więcej niż jeden raz, próba pozytywna powinna być pod uwagę tylko raz.

8. Szczegółowa analiza kosztów programu¹⁾

Rok: 2012

Przeznaczenie kosztów	Wyszczególnienie	Szacunkowa liczba jednostek	Szacunkowy jednostkowy koszt (w złotych)	Szacunkowy wy koszt w euro ²⁾	Suma ogółem (w złotych)	Suma ogółem ²⁾ (w euro)	Finansowanie wspólnotowe
1. Badania							
1.1. Koszt badań laboratoryjnych	Badanie bakteriologiczne próbek pobranych przez powiatowego lekarza weterynarii	1265 badań	10,99 zł/badanie	2,98	13 902,35	3 767,57	tak
	Badanie efektu hamującego wzrost bakterii	1265 badań	0,66 zł/badanie	0,18	834,90	226,26	tak
	Badanie w kierunku stwierdzenia skuteczności przeprowadzonego odkażania	636 badań	11,19 zł/badanie	3,03	7 116,84	1 928,68	tak
	Inne badania (np. badania paszy i wody)	219 badań	36,60 zł/badanie	9,92	8 015,40	2 172,20	tak
	Badanie w kierunku określenia serotypu odpowiednich izolatów	469 badań	113,58 zł/badanie	30,78	53 269,02	14 436,05	tak
Badania laboratoryjne - łącznie					83 138,51	22 530,76	-
Badania					88 958,21	24 107,92	-

laboratoryjne - łącznie + 7 % kosztów ogólnych ³⁾													
1.2. Koszt pobierania próbek	Pobranie próbek	164 pobrań ⁴⁾	15,85 zł/pobranie	-	2 599,40	-	-	-	-	-	-	-	nie
	Dojazd do gospodarstwa w celu pobrania próbek	27 796 km	0,55 zł/km	-	15 287,80	-	-	-	-	-	-	-	nie
	Dowóz próbek do laboratorium	7 777	0,58 zł/km	-	4 510,66	-	-	-	-	-	-	-	nie
	Koszt dostarczenia prób – inne usługi	59 wysytek	14,43 zł/wysyłka	-	851,37	-	-	-	-	-	-	-	nie
1.3. Inne koszty	Materiały, sprzęt potrzebny do pobrania próbek w gospodarstwie	2 725 zestawów	3,23 zł/zestaw	-	8 801,75	-	-	-	-	-	-	-	nie
	Odzież jednorazowa	1521 zestawów	2,07 zł/zestaw	-	3 148,47	-	-	-	-	-	-	-	nie
2. Szczepienie lub leczenie	Program nie przewiduje	-	-	-	-	-	-	-	-	-	-	-	-
2.1. Zakup szczepionki	-	-	-	-	-	-	-	-	-	-	-	-	-
2.2. Koszty dystrybucji	-	-	-	-	-	-	-	-	-	-	-	-	-
2.3. Koszty	-	-	-	-	-	-	-	-	-	-	-	-	-

podania									
2.4. Koszty kontroli	-	-	-	-	-	-	-	-	-
3. Ubój									
3.1. Odszkodowania	Odszkodowanie za pasze	1 stado x 2 tony	1000 zł/t	-	2 000	-	-	-	nie
	Odszkodowania za sprzęt, który nie może być poddany odkażaniu	0 szt.	Brak danych	-	0	-	-	-	nie
3.2. Koszty zniszczenia lub unieszkodliwienia	Zniszczenie paszy	1 stado x 2 tony	400 zł/t	-	800	-	-	-	nie
	Utylizacja odpadów laboratoryjnych	8034 kg	2,85 zł/kg	-	22 896,90	-	-	-	
3.3. Strata w przypadku uboju	-	-	-	-	-	-	-	-	-
3.4. Koszt obróbki produktów	Obróbka chemiczna paszy	-	-	-	-	-	-	-	nie
4. Czyszczenie i odkażanie⁵⁾	nie dotyczy	-	-	-	-	-	-	-	-
5. Wynagrodzenia (rzeczoznawcy)	Koszt wyceny paszy	2 rzeczoznawców x 1 godz. x 1 stado	28,59 zł/godz.	-	57,18	-	-	-	nie
	Koszty dojazdu rzeczoznawcy	2 rzeczoznawców	0,76 zł/km	-	60,80 zł	-	-	-	nie

		x 40 km x 1 stado					
6. Towary konsumpcyjne i specjalny sprzęt	-	-	-	-	-	-	-
7. Inne koszty	-	-	-	-	-	-	-
OGÓŁEM					149 927,54		
OGÓŁEM (koszty kwalifikowane)					88 958,21		24 107,92

1) Analiza obejmuje szacunki kosztów ponoszonych w ramach programu. Nie wlicza się kosztów stałych. Wszystkie wartości są podane bez VAT. Koszty programu zostały obliczone dla wszystkich stad brojlerów objętych programem. Są to szacunkowe koszty, które zostaną dostosowane do wielkości wydatków przewidywanych na zwalczanie chorób zakaźnych zwierząt w ustawie budżetowej na rok 2012

2) Koszt programu obliczono wg kursu euro 3,69 zł. zgodnie z wytycznymi Ministra Finansów z dnia 19 maja 2011 r. dotyczącymi stosowania jednolitych wskaźników makroekonomicznych będących podstawą oszacowania skutków finansowych projektowanych ustaw.

Koszt jednostkowy w euro jest podany w zaokrągleniu do 2 miejsc po przecinku

3) Zgodnie z decyzją wykonawczą Komisji 2011/807/UE z dnia 30 listopada 2011 r. zatwierdzającą roczne i wieloletnie programy oraz wkład finansowy Unii w zakresie zwalczania, kontroli i monitorowania niektórych chorób zwierząt i chorób odzwierzęcych, przedstawione przez państwo członkowskie na 2012 rok i na lata następne.

4) Tylko próbkobrania przeprowadzone przez lekarzy wyznaczonych i zakłady lecznicze dla zwierząt

5) Odkazanie jest rutynową czynnością wykonywana zawsze przed zasiedleniem obiektu, stąd jego koszty ponoszone są przez hodowcę

UZASADNIENIE

Projekt rozporządzenia w sprawie wprowadzenia "Krajowego programu zwalczania niektórych serotypów *Salmonella* w stadach brojlerów gatunku kura (*Gallus gallus*) na 2012" r. stanowi wykonanie upoważnienia zawartego w art. 57 ust. 7 ustawy z dnia 11 marca 2004 r. o ochronie zdrowia zwierząt oraz zwalczaniu chorób zakaźnych zwierząt (Dz. U. z 2008 r. Nr 213, poz. 1342 oraz z 2010 r. Nr 47, poz. 278, Nr 60, poz. 372 i Nr 78, poz. 513).

Stosownie do art. 57 ust. 6 ww. ustawy program zwalczania *Salmonella* w stadach brojlerów na 2012 r. został uzgodniony z ministrem właściwym do spraw finansów publicznych - pod względem finansowym i ministrem rolnictwa - pod względem merytorycznym, a następnie przesłany przez Głównego Lekarza Weterynarii do Komisji Europejskiej wraz z wnioskiem o jego zatwierdzenie.

Zgodnie z art. 57 ust. 7 ustawy z dnia 11 marca 2004 r. o ochronie zdrowia zwierząt oraz zwalczaniu chorób zakaźnych zwierząt, po zatwierdzeniu programu przez Komisję Europejską jest on wprowadzany na terytorium Rzeczypospolitej Polskiej w drodze rozporządzenia Rady Ministrów. Realizacja programu jest nadzorowana przez Głównego Lekarza Weterynarii.

Krajowy program zwalczania niektórych serotypów *Salmonella* w stadach brojlerów gatunku kura (*Gallus gallus*) na 2012 r., będący załącznikiem do projektu rozporządzenia jest kontynuacją "Krajowego programu zwalczania niektórych serotypów *Salmonella* w stadach brojlerów gatunku kura (*Gallus gallus*) na lata 2009-2011 wprowadzonego rozporządzeniem Rady Ministrów z dnia 22 września 2009 r. w sprawie wprowadzenia "Krajowego programu zwalczania niektórych serotypów *Salmonella* w stadach brojlerów gatunku kura (*Gallus gallus*) na lata 2009 - 2011" (Dz. U. Nr 173, poz. 1345, z późn. zm.),

Program stanowiący załącznik do projektu rozporządzenia Rady Ministrów spełnia wymagania określone w art. 57 ust. 2 ww. ustawy z dnia 11 marca 2004 r. o ochronie zdrowia zwierząt oraz zwalczaniu chorób zakaźnych zwierząt oraz w wymienionych poniżej aktach prawnych Unii Europejskiej:

- 1) rozporządzeniu (WE) nr 2160/2003 Parlamentu Europejskiego i Rady z dnia 17 listopada 2003 r. w sprawie zwalczania salmonelli i innych określonych odzwierzęcych czynników chorobotwórczych przenoszonych przez żywność (Dz. Urz. UE L 325 z 12.12.2003, str. 1, z późn. zm; Dz. Urz. UE Polskie wydanie specjalne, rozdz. 3, t. 41, str. 328, z późn. zm.);

2) decyzji Rady 2009/470/WE z dnia 25 maja 2009 r. w sprawie wydatków w dziedzinie weterynarii (Dz. Urz. UE L 155 z 18.06.2009, str. 30);

3) decyzji Komisji 2008/425/WE z dnia 25 kwietnia 2008 r. ustanawiającej standardowe wymagania w zakresie przedkładania przez państwa członkowskie krajowych programów zwalczania, kontroli i monitorowania niektórych chorób zwierząt i chorób odzwierzęcych w celu uzyskania finansowania wspólnotowego (Dz. Urz. UE L 159 z 18.06.2008, str. 1).

Celem programu na rok 2012 będzie dalsze ograniczenie występowania zakażeń wywołanych przez *Salmonella* Enteritidis i *Salmonella* Typhimurium w stadach brojlerów gatunku kura (*Gallus gallus*) i pozyskanie mięsa drobiowego, które nie jest zakażone ww. serotypami mającymi znaczenie dla zdrowia publicznego ze względu na wywoływanie chorób u ludzi.

Proponuje się, by projektowane rozporządzenie weszło w życie z dniem 1 stycznia 2012 r., z uwagi na fakt, że jego realizacja powinna rozpocząć się od tej daty.

Zgodnie z datą wskazaną w lit. E ust. 1 załącznika II do rozporządzenia nr 2160/2003, świeże mięso pozyskane z drobiu (kury i indyki) nie może być wprowadzone do obrotu w celu spożycia przez ludzi, jeśli nie zostanie spełnione kryterium "Salmonella: nie stwierdzono obecności w 25 g". Oznacza to, że mięso niespełniające powyższych kryteriów nie będzie mogło być wprowadzane na rynek krajowy oraz na rynek unijny.

Ptaki należące do gatunku kura (*Gallus gallus*) są wykorzystywane w trzech kierunkach produkcji, tj. do produkcji:

- 1) jaj wylęgowych (stada hodowlane);
- 2) jaj konsumpcyjnych (stada niosek);
- 3) mięsa drobiowego (stada brojlerów).

Stada hodowlane gatunku kura (*Gallus gallus*), do których zalicza się stada zarodowe i reprodukcyjne, to stada składające się zarówno z ptaków płci męskiej (kogutów), jak i żeńskiej (kur) z gatunku kura, utrzymywanych w celu uzyskania jaj wylęgowych. Jaja od tych stad są kierowane do zakładów wylęgu drobiu w celu produkcji piskląt. Stada te są użytkowane przez jeden sezon produkcji jaj, który trwa średnio do ok. 58 tygodni życia ptaków.

Stada niosek gatunku kura (*Gallus gallus*) to stada składające się wyłącznie z ptaków płci żeńskiej (kur niosek) z gatunku kura, utrzymywanych w celu produkcji jaj konsumpcyjnych. Stada te są użytkowane przez jeden sezon produkcji nieśnej, który może trwać nawet do 70 tygodnia życia ptaków.

Stada brojlerów gatunku kura (*Gallus gallus*) to stada ptaków z gatunku kura (*Gallus gallus*), utrzymywanych z przeznaczeniem do produkcji mięsa, ubijanych przed osiągnięciem dojrzałości płciowej.

Ponadto należy zauważyć, że zgodnie z zasadami obowiązującymi w hodowli i chowie drobiu stada ptaków gatunku kura, w tym poszczególne stada hodowlane, stada niosek oraz stada brojlerów utrzymywane są na różnych fermach w oddzielnych budynkach, do których wprowadzane są w różnych terminach, jako pisklęta jednodniowe. Każda z ww. grup produkcyjnych jest żywiona innym rodzajem pasz oraz utrzymywana w innych warunkach zootechnicznych. Pisklęta kur hodowlanych, niosek oraz brojlerów pochodzą z różnych rodów oraz ich krzyżówek.

Każdy z ww. kierunków produkcji jest objęty oddzielnym programem zwalczania *Salmonella*, a każdy z programów jest oparty na innym rozporządzeniu Komisji Europejskiej realizującym szczegółowo założenia rozporządzenia (WE) nr 2160/2003.

Należy wziąć pod uwagę, że w związku z przyjęciem projektu rozporządzenia Komisji dotyczącego ograniczenia występowania *Salmonella Enteritidis* i *Salmonella Typhimurium* u brojlerów w dniu 17 października br. na posiedzeniu Stałego Komitetu ds. Łańcucha Żywnościowego i Zdrowia Zwierząt w Brukseli na dalszym etapie procedowania może zaistnieć konieczność zmiany odniesień do rozporządzenia Komisji (WE) nr 646/2007 z dnia 12 czerwca 2007 r. wykonującego rozporządzenie (WE) nr 2160/2003 Parlamentu Europejskiego i Rady w odniesieniu do wspólnotowego celu ograniczenia częstości występowania *Salmonella enteritidis* i *Salmonella typhimurium* u brojlerów i uchylającego rozporządzenie (WE) nr 1091/2005 (Dz. Urz. UE L 151 z 13.06.2007, str. 21) na odesłania do przepisów przyjętego projektu rozporządzenia, które zastąpi rozporządzenie 646/2007.

Przedmiotowy program został zatwierdzony przez Komisję Europejską decyzją wykonawczą Komisji 2011/807/UE z dnia 30.11.2011 zatwierdzającą roczne i wieloletnie programy oraz wkład finansowy Unii w zakresie zwalczania, kontroli i monitorowania niektórych chorób zwierząt i chorób odzwierzęcych, przedstawione przez państwa członkowskie na 2012 rok i na lata następne (Dz. Urz. UE L 352 z 06.12.2011, str. 11). Zgodnie z art. 16 ww. decyzji Komisja uzależnia przyznanie wkładu finansowego od wprowadzenia w życie, najpóźniej do dnia 1 stycznia 2012 r. przepisów ustawowych, wykonawczych i administracyjnych niezbędnych do realizacji programów.

Projektowane rozporządzenie nie zawiera norm technicznych w rozumieniu przepisów rozporządzenia Rady Ministrów z dnia 23 grudnia 2002 r. w sprawie sposobu funkcjonowania krajowego systemu notyfikacji norm i aktów prawnych (Dz. U. Nr 239, poz. 2039 oraz z 2004 r. Nr 65, poz. 597), w związku z tym nie podlega notyfikacji. Zgodnie z art. 5 ustawy z dnia

7 lipca 2005 r. o działalności lobbingowej w procesie stanowienia prawa (Dz. U. Nr 169, poz. 1414 oraz z 2009 r. Nr 42, poz. 337, z późn. zm.) projekt rozporządzenia został zamieszczony na stronie Biuletynu Informacji Publicznej Ministerstwa Rolnictwa i Rozwoju Wsi. Projekt rozporządzenia został zamieszczony na stronie Biuletynu Informacji Publicznej Rządowego Centrum Legislacji.

Projekt rozporządzenia jest zgodny z prawem Unii Europejskiej.

OCENA SKUTKÓW REGULACJI

1. Wpływ projektowanej regulacji na sektor finansów publicznych, w tym na budżet państwa i budżety jednostek samorządu terytorialnego

Wdrożenie przedmiotowego programu pociągnie za sobą wydatki z budżetu państwa, w ramach środków posiadanych przez Inspekcję Weterynaryjną.

Zgodnie z pkt 6 lit. b decyzji Komisji 2008/341/WE z dnia 25 kwietnia 2008 r. ustanawiającej wspólnotowe kryteria dla krajowych programów zwalczania, kontroli i monitorowania niektórych chorób zwierząt i chorób odzwierzęcych, państwo członkowskie zapewni wystarczające środki (finansowe, kadrowe, dotyczące wyposażenia) na cały czas trwania programu.

Finansowanie projektowanego programu będzie obywać się ze środków budżetowych określonych w części 83 – rezerwy celowe działu 758 – różne rozliczenia rozdziału 75818 – rezerwy ogólne i celowe poz. 12 przeznaczonej na zwalczanie chorób zakaźnych zwierząt (w tym finansowanie programów zwalczania), badania monitoringowe pozostałości chemicznych i biologicznych w tkankach zwierząt, produktach pochodzenia zwierzęcego i paszach, finansowanie zadań zleconych przez Komisję Europejską oraz dofinansowanie kosztów realizacji zadań Inspekcji Weterynaryjnej oraz w części 85 – budżety wojewodów działu 010 – rolnictwo i łowiectwo rozdziału 01022 – zwalczanie chorób zakaźnych zwierząt oraz badania monitoringowe pozostałości chemicznych i biologicznych w tkankach zwierząt i produktach pochodzenia zwierzęcego w projekcie ustawy budżetowej na rok 2012.

Mając na uwadze, że projektowana regulacja nie powoduje skutków finansowych w zakresie zwiększenia wydatków lub zmniejszenia dochodów jednostek sektora finansów publicznych w stosunku do wielkości wynikających z obowiązujących przepisów nie podlega wymogom, o których mowa w art. 50 ust. 1 pkt 3 ustawy z dnia 27 sierpnia 2009 r. o finansach publicznych (Dz. U. Nr 157, poz. 1240, z późn. zm.).

Przedmiotowy program został zatwierdzony przez Komisję Europejską decyzją wykonawczą Komisji z dnia 30.11.2011 zatwierdzającą roczne i wieloletnie programy oraz wkład finansowy Unii w zakresie zwalczania, kontroli i monitorowania niektórych chorób

zwierząt i chorób odzwierzęcych, przedstawione przez państwa członkowskie na 2012 rok i na lata następne (Dz. Urz. UE L 352 z 6.12.2011, str.11). Zatwierdzony wkład finansowy UE na 2012 r. na programy zwalczania *Salmonella* u drobiu w Polsce wynosi 3 000 000 euro.

Szacunkowe koszty realizacji programów w 2012 r. wyrażone w zł zostały przeliczone na euro według prognozowanego kursu euro zawartego w „Wytycznych dotyczących stosowania jednolitych wskaźników makroekonomicznych będących podstawą oszacowania skutków finansowych projektowanych ustaw” zatwierdzonych w dniu 19 maja 2011 r. przez Ministra Finansów.

Szacunkowe koszty programu w 2012 r. wyniosą 149 927,54 zł. Powyższe koszty zostaną dostosowane do wielkości wydatków przewidzianych na zwalczanie chorób zakaźnych zwierząt w projekcie ustawy budżetowej na rok 2012.

Projektowana regulacja nie będzie miała wpływu na budżety jednostek samorządu terytorialnego.

2. Podmioty, na które oddziałuje projektowane rozporządzenie

Projektowane rozporządzenie obejmuje zakresem regulacji organy Inspekcji Weterynaryjnej. Wprowadzanie programu będzie miało wpływ na producentów rolnych zajmujących się chowem i hodowlą drobiu oraz inne podmioty związane z sektorem drobiarskim.

3. Wpływ projektowanego rozporządzenia na rynek pracy

Po wprowadzeniu w życie projektowanego rozporządzenia, nie zaistnieje konieczność zatrudnienia dodatkowych pracowników w powiatowych i wojewódzkich inspektoratach weterynarii oraz w Głównym Inspektoracie Weterynarii. Pobieranie próbek do badań laboratoryjnych w kierunku pałeczek *Salmonella* będą wykonywać lekarze urzędowi lub lekarze wolnej praktyki, którzy dotąd sprawowali opiekę lekarsko-weterynaryjną nad gospodarstwami utrzymującymi drób.

4. Wpływ projektowanego rozporządzenia na konkurencyjność gospodarki i przedsiębiorczość, w tym na funkcjonowanie przedsiębiorstw

Projektowane rozporządzenie będzie miało korzystny wpływ na zapewnienie bezpieczeństwa epizootycznego populacji drobiu na terytorium Rzeczypospolitej Polskiej. Celem programu jest bowiem redukcja poziomu zakażeń stad brojlerów gatunku kura (*Gallus gallus*) pałeczkami *Salmonella* Enteritidis i *Salmonella* Typhimurium do poziomu 1 %. Redukcja poziomu zakażeń pozytywnie wpłynie na możliwości handlu mięsem pochodzącym

ze stad brojlerów, a co za tym idzie zwiększy konkurencyjność polskiego drobiu na rynku Unii Europejskiej i na świecie. Ponadto mając na względzie, że mięso drobiowe pochodzące ze stad zakażonych może być źródłem zatruc pokarmowych u ludzi, realizacja programu ograniczy liczbę zatruc, a co za tym idzie, zredukuje koszty leczenia wydatkowane z budżetu państwa.

5. Wpływ projektowanego rozporządzenia na sytuację i rozwój regionów

Wejście w życie projektowanego rozporządzenia nie będzie miało wpływu na sytuację i rozwój regionów.

6. Konsultacje społeczne

W zakresie konsultacji społecznych projekt rozporządzenia został przesłany między innymi do zaopiniowania przez: Federację Związków Pracodawców-Dzierżawców i Właścicieli Rolnych, Radę Gospodarki Żywnościowej, Związek Pracodawców Business Centre Club, Związek Rzemiosła Polskiego, Forum Związków Zawodowych, Pracodawców Rzeczypospolitej Polskiej, Krajowy Związek Rewizyjny Rolniczych Spółdzielni Produkcyjnych, Zarząd Główny Związku Zawodowego Pracowników Rolnictwa w RP, Krajową Izbę Lekarsko - Weterynaryjną, Krajową Radę Izb Rolniczych, Polską Konfederację Pracodawców Prywatnych LEWIATAN, Ogólnopolski Związek Zawodowy Lekarzy Weterynarii Inspekcji Weterynaryjnej, Radę Krajową Sekretariatu Rolnictwa NSZZ „Solidarność”, Ogólnopolskie Stowarzyszenie Lekarzy Weterynarii Wolnej Praktyki "Medicus Veterinarius" z siedzibą w Namysłowie, Ogólnopolskie Porozumienie Związków Zawodowych, NSZZ RI "Solidarność", Związek Zawodowy Centrum Narodowe Młodych Rolników, Związek Zawodowy Rolników Rzeczypospolitej "SOLIDARNI", Ogólnopolskie Porozumienie Związków Zawodowych Rolników i Organizacji Rolniczych, Krajową Radę Spółdzielczą, Federację Branżowych Związków Producentów Rolnych, Związek Zawodowy Rolników "Ojczyzna", Krajowy Związek Rolników Kółek i Organizacji Rolniczych, Związek Zawodowy Rolnictwa "Samoobrona", Krajowa Izba Producentów Drobiu i Pasz, Polski Związek Zrzeszeń Hodowców i Producentów Drobiu, Krajowa Rada Drobiarstwa - Izba Gospodarcza w Warszawie, Polski Związek Hodowców i Producentów Gęsi, Ogólnopolski Związek Zrzeszeń Hodowców i Producentów Przepiórek, Polski Związek Hodowców Strusi, Polski Związek Łowiecki, Związek Powiatów Polskich, Związek Gmin Wiejskich Rzeczypospolitej Polskiej, Federacja Związków Pracodawców Ochrony Zdrowia "Porozumienie Zielonogórskie", Klub "Gaja" Stowarzyszenie Ekologiczno - Kulturalne, Związek Zawodowy Wsi i Rolnictwa "Solidarność Wiejska", Związek Zawodowy Rolnictwa i Obszarów Wiejskich "REGIONY".

Uwagi do projektu rozporządzenia zgłosił Polski Związek Zrzeszeń Hodowców i Producentów Drobiu.

Nie przyjęto uwagi Polskiego Związku Zrzeszeń Hodowców i Producentów Drobiu dotyczącej zasadności kontynuacji programu w związku z faktem osiągnięcia celu wspólnotowego. Komisja Europejska podjęła decyzję o kontynuacji programu. Określono cel unijny na kolejne lata, który został zawarty w projekcie rozporządzenia Komisji dotyczącego ograniczenia występowania *Salmonella* Enteritidis oraz *Salmonella* Typhimurium w stadach brojlerów gatunku kura (*Gallus gallus*). Powyższy projekt rozporządzenia uzyskał pozytywną opinię Stałego Komitetu ds. Łańcucha Żywnościowego i Zdrowia Zwierząt podczas posiedzenia, które odbyło się w dniu 17 października 2011 r. w Brukseli. Przedmiotowy projekt przewiduje konieczność prowadzenia programu zwalczania *Salmonella* u brojlerów w państwach członkowskich również po 2011 r., bez określenia terminu jego zakończenia.

Nie przyjęto uwagi Polskiego Związku Zrzeszeń Hodowców i Producentów Drobiu dotyczącej wypłaty odszkodowań za:

- drób w stadzie zakażonym,
- za utylizację zakażonej paszy .

Program nie przewiduje wydawania przez powiatowego lekarza weterynarii decyzji administracyjnej nakazującej zabicie lub ubój brojlerów. W związku z powyższym nie mają również zastosowania przepisy art. 49 ustawy z dnia 11 marca 2004 r. o ochronie zdrowia zwierząt oraz zwalczaniu chorób zakaźnych zwierząt (Dz. U. z 2008 r. Nr 213, poz. 1342, z późn. zm.) w odniesieniu do zwierząt pochodzących ze stad zakażonych. Jednakże, w sytuacji gdy, w trakcie dochodzenia epizootycznego zostanie stwierdzona obecność pałeczek *Salmonella* w paszy, powiatowy lekarz weterynarii wydaje decyzję administracyjną nakazującą jej zniszczenie lub poddanie obróbce. W tym przypadku odszkodowanie może zostać przyznane zgodnie z art. 49 powyższej ustawy. Jednocześnie przepisy ww. artykułu nie wskazują, że odszkodowanie powinno zawierać koszty związane z utylizacją paszy.

Nie przyjęto uwagi Polskiego Związku Zrzeszeń Hodowców i Producentów Drobiu dotyczącej możliwości leczenia stada zakażonego.

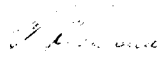
Kwestię stosowania środków zwalczających drobnoustroje podczas realizacji krajowego programu zwalczania *Salmonella* reguluje rozporządzenie Komisji (WE) nr 1177/2006 z dnia 1 sierpnia 2006 r. w sprawie wykonania rozporządzenia (WE) nr 2160/2003 Parlamentu Europejskiego i Rady w odniesieniu do wymogów dotyczących stosowania szczególnych metod kontroli w ramach krajowych programów zwalczania salmonelli u drobiu (Dz. Urz. UE L 212 z 02.08.2006, str. 3). Zgodnie z art. 2 ust. 1 ww. rozporządzenia nie

stosuje się środków zwalczających drobnoustroje jako szczególnej metody zwalczania salmonelli u drobiu. Reguła ta doznaje wyjątków, o których mowa w kolejnych ustępach ww. art. 2. Powyższe rozporządzenie wiąże w całości i jest bezpośrednio stosowane we wszystkich państwach członkowskich Unii Europejskiej.

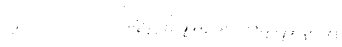
Nie przyjęto uwagi Polskiego Związku Zrzeszeń Hodowców i Producentów Drobiu dotyczącej wprowadzenia regulacji umożliwiających ubezpieczenie drobiu, lub wprowadzenia obowiązkowych ubezpieczeń drobiu z dopłatą ze strony państwa.

Kwestie dotyczące wprowadzenia regulacji umożliwiających ubezpieczenie drobiu, czy wprowadzenie obowiązkowych ubezpieczeń drobiu z dopłatą ze strony państwa pozostają poza unormowaniami wchodzącymi w zakres zagadnień związanych z projektowanym rozporządzeniem Rady Ministrów.

Opracowano w Departamencie
Bezpieczeństwa Żywności i Weterynarii


DIREKTOR DEPARTAMENTU

Akceptował


Za zgodność pod względem
prawnym i redakcyjnym


Złota DYPREKTORA
Departamentu Bezpieczeństwa Żywności i Weterynarii

Adam Toporek