

PROJEKT

**ROZPORZĄDZENIE RADY MINISTRÓW**  
z dnia ..... 2010 r.

**w sprawie wprowadzenia krajowego programu zwalczania niektórych serotypów *Salmonella* w stadach indyków hodowlanych na lata 2010-2012**

Na podstawie art. 57 ust. 7 ustawy z dnia 11 marca 2004 r. o ochronie zdrowia zwierząt oraz zwalczaniu chorób zakaźnych zwierząt (Dz. U. z 2008 r. Nr 213, poz.1342) zarządza się, co następuje:

**§ 1.** Wprowadza się krajowy program zwalczania niektórych serotypów *Salmonella* w stadach indyków hodowlanych, który jest określony w załączniku do rozporządzenia.

**§ 2.** Program, o którym mowa w § 1, będzie realizowany na terytorium Rzeczypospolitej Polskiej w latach 2010-2012.

**§ 3.** Rozporządzenie wchodzi w życie z dniem ogłoszenia.

PREZES RADY MINISTRÓW

## **KRAJOWY PROGRAM ZWALCZANIA NIEKTÓRYCH SEROTYPÓW *SALMONELLA* W STADACH INDIKÓW HODOWLANYCH NA LATA 2010 - 2012**

### **1. ZASADY OGÓLNE**

#### **1.1. Cel krajowego programu zwalczania niektórych serotypów *Salmonella* w stadach hodowlanych indyków**

Stosownie do art. 5 ust. 1 rozporządzenia (WE) nr 2160/2003 Parlamentu Europejskiego i Rady z dnia 17 listopada 2003 r. w sprawie zwalczania salmonelli i innych określonych odzwierzęcych czynników chorobotwórczych przenoszonych przez żywność (Dz. Urz. UE L 325 z 12.12.2003, str. 1, z późn. zm.; Dz. Urz. UE Polskie wydanie specjalne, rozdz. 3, t. 41, str. 328, z późn. zm.), zwanego dalej "rozporządzeniem nr 2160/2003", państwa członkowskie Unii Europejskiej ustanawiają krajowe programy zwalczania w odniesieniu do każdej choroby odzwierzęcej i odzwierzęcego czynnika chorobotwórczego wymienionych w załączniku nr I do tego rozporządzenia. Celem programu jest osiągnięcie celu wspólnotowego, który w odniesieniu do stad hodowlanych indyków został określony w rozporządzeniu Komisji (WE) nr 584/2008 z dnia 20 czerwca 2008 r. wykonującym rozporządzenie (WE) nr 2160/2003 Parlamentu Europejskiego i Rady w odniesieniu do wspólnotowego celu ograniczenia częstości występowania *Salmonelli enteritidis* i *Salmonelli typhimurium* u indyków (Dz. Urz. UE L 162 z 21.06.2008, str. 3), zwanym dalej „rozporządzeniem nr 584/2008”.

Rozporządzenie nr 584/2008 wyznaczyło cel wspólnotowy ograniczenia występowania serotypów *Salmonella* Enteritidis i *Salmonella* Typhimurium. Cel wspólnotowy został określony dla wszystkich dorosłych stad hodowlanych indyków objętych zakresem rozporządzenia nr 2160/2003.

Cel wspólnotowy zostanie osiągnięty w odniesieniu do stad hodowlanych indyków w przypadku ograniczenia na terytorium Rzeczypospolitej Polskiej maksymalnej wartości procentowej dorosłych stad, w których uzyskano dodatni wynik badania laboratoryjnego w odniesieniu do *Salmonella* Enteritidis i *Salmonella* Typhimurium, do 1 % lub poniżej tej wartości. W przypadku Rzeczypospolitej Polskiej, gdzie liczba dorosłych stad hodowlanych indyków wynosi poniżej 100, cel

wspólnotowy wynosi nie więcej, niż jedno dorosłe stado hodowlane indyków zakażone w odniesieniu do celu wspólnotowego. Cel ten powinien zostać osiągnięty do dnia 31 grudnia 2012 r., a realizacja programu powinna rozpocząć się zgodnie z datą określoną w rozporządzeniu nr 2160/2003,.

Cel określony w rozporządzeniu nr 584/2008 będzie realizowany poprzez obowiązkowe badania wszystkich stad indyków hodowlanych objętych zakresem rozporządzenia nr 2160/2003. W przypadku wykrycia w próbkach pobranych przez powiatowego lekarza weterynarii serotypu *Salmonella* objętego programem, program przewiduje:

- 1) likwidację zakażonego stada;
- 2) zniszczenie zwłok indyków padłych lub zabitych;
- 3) zniszczenie jaj wylęgowych i piskląt z nich wylęgniętych;
- 4) zniszczenie lub zagospodarowanie pasz, ściółki, odchodów i innych przedmiotów oraz

5) przeprowadzenie oczyszczania i odkażania, co zostało szczegółowo opisane w ust. 1.9 programu. Istotnym środkiem dla osiągnięcia celu jest stosowanie przez hodowców zasad dobrej praktyki higienicznej i produkcyjnej w stadach hodowlanych indyków.

Zgodnie z wymaganiami określonymi w ust. 4 lit. a załącznika do decyzji Komisji 2008/341/WE z dnia 25 kwietnia 2008 r. ustanawiającej wspólnotowe kryteria dla krajowych programów zwalczania, kontroli i monitorowania niektórych chorób zwierząt i chorób odzwierzęcych (Dz. Urz. UE L 115 z 29.04.2008, str. 44), przyjmuje się następujące coroczne cele pośrednie. W roku 2010, który jest pierwszym rokiem realizacji programu przewiduje się nie więcej niż 5 stad hodowlanych indyków zakażonych *Salmonella* Enteritidis lub *Salmonella* Typhimurium z około 70 stad przewidzianych do zbadania w ramach programu. W roku 2011 prognozuje się nie więcej niż 3 stada, natomiast w roku 2012 nie więcej niż 2 stada hodowlane indyków zakażone *Salmonella* Enteritidis lub *Salmonella* Typhimurium spośród stad przebadanych w ramach programu.

Główną korzyścią z realizacji programu dla hodowców stad indyków oraz podmiotów zajmujących się obrotem nimi będzie możliwość prowadzenia swobodnego handlu oraz eksportu indyków, jaj wylęgowych oraz piskląt do państw trzecich. Osiągnięcie celu wspólnotowego, czyli zmniejszenie liczby zakażonych stad

hodowlanych indyków, ograniczy rozprzestrzenianie się pałeczek *Salmonella* wśród drobiu tego gatunku.

Dodatkowo, zgodnie z załącznikiem II sekcja E rozporządzenia nr 2160/2003, świeże mięso drobiowe nie może być wprowadzone do obrotu w celu spożycia przez ludzi, o ile nie zostanie spełnione kryterium „*Salmonella*: nie stwierdzono obecności w 25 gramach”. Osiągnięcie celu, czyli ograniczenie liczby zakażonych stad hodowlanych indyków, doprowadzi do przerwania drogi pionowej przenoszenia zakażenia pałeczkami *Salmonella*.

## **1.2. Określenie obszaru objętego programem zwalczania niektórych serotypów *Salmonella* w stadach hodowlanych indyków**

Program wprowadza się do realizacji na terytorium Rzeczypospolitej Polskiej. Program podlega obowiązkowemu stosowaniu przez podmioty utrzymujące stada hodowlane indyków, z wyłączeniem podmiotów prowadzących wyłącznie produkcję, o której mowa w art. 1 ust. 3 rozporządzenia nr 2160/2003.

## **1.3. Występowanie serotypów *Salmonella* na terytorium Rzeczypospolitej Polskiej**

W okresie od dnia 1 października 2006 r. do dnia 30 września 2007 r. na terytorium Rzeczypospolitej Polskiej przeprowadzono badania podstawowe w kierunku występowania pałeczek *Salmonella* w stadach indyków, zgodnie z decyzją Komisji 2006/662/WE z dnia 29 września 2006 r. w sprawie wkładu finansowego Wspólnoty na rzecz badania podstawowego dotyczącego występowania bakterii salmonelli u indyków prowadzonego w państwach członkowskich (Dz. Urz. UE L 272 z 03.10.2006, str. 22). Próbki do badania w kierunku pałeczek *Salmonella* pobrano w 367 stadach indyków hodowlanych i rzeźnych utrzymywanych w 332 gospodarstwach, w tym w 19 stadach hodowlanych indyków w 4 województwach. 15 stad hodowlanych indyków zostało zbadanych w województwie warmińsko – mazurskim, gdzie występuje największe zagęszczenie hodowli indyków w Rzeczypospolitej Polskiej. W każdym stadzie pobierano 5 próbek do badań, w sumie zbadano 1835 próbek. Pałeczki *Salmonella* stwierdzono w próbkach pochodzących z 88 spośród 367 badanych stad indyków, co stanowi 24% zbadanych stad. Odsetek zakażonych stad indyków różnił się pomiędzy województwami i wyniósł od 0% w województwach opolskim i śląskim, do 44,9%

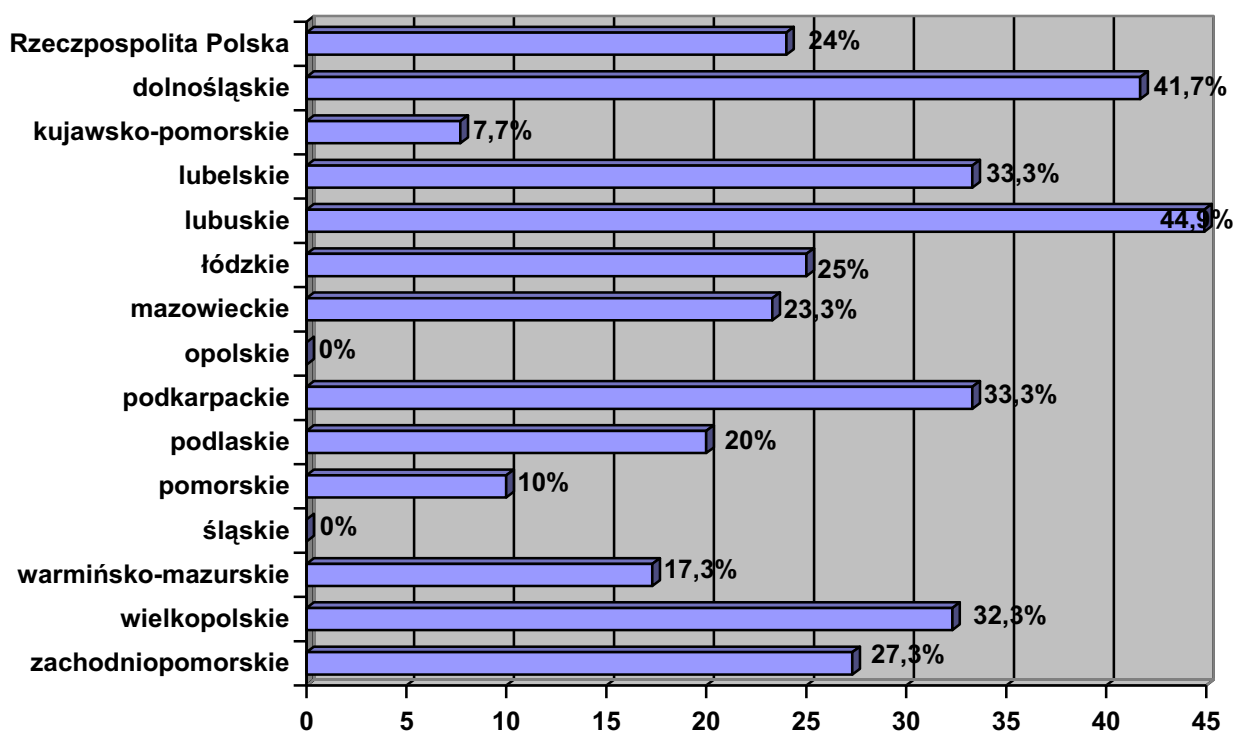
w województwie lubuskim. W odniesieniu do serotypów *Salmonella* Enteritidis i *Salmonella* Typhimurium, zakażenie stwierdzono w 6,5% wszystkich zbadanych stad.

W 2008 r., z 77 stad indyków hodowlanych przebadano 70 stad z inicjatywy hodowcy oraz 56 stad przez powiatowego lekarza weterynarii w kierunku pałeczek *Salmonella*, w 6 stadach wykryto obecność *Salmonella*. Najczęściej były to serotypy inne niż *Salmonella* Typhimurium oraz Enteritidis, które cechuje zdolność do wywoływania zakażeń u wielu gatunków ptaków i ssaków, a także u człowieka.

Istotne różnice zanotowano w nasileniu występowania zakażeń pałeczkami *Salmonella* w stadach indyków:

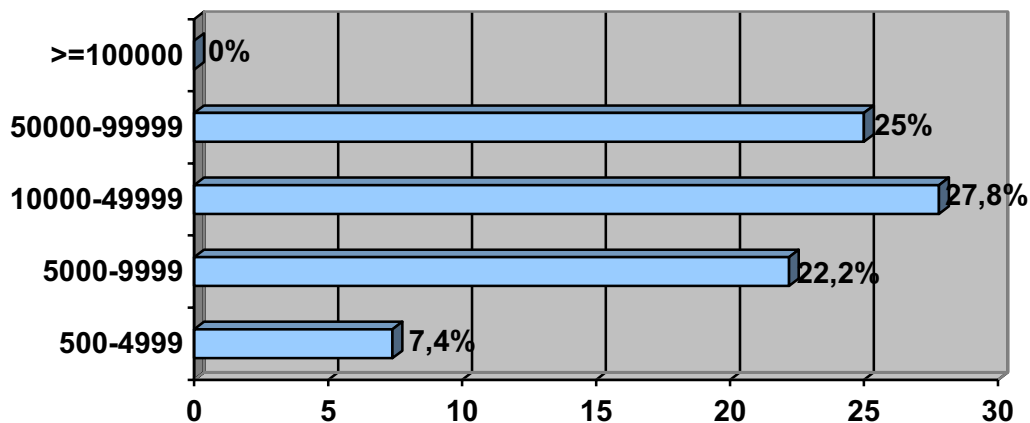
- 1) hodowlanych (0% spośród 19 zbadanych stad indyków hodowlanych);
- 2) rzeźnych (24% spośród 348 zbadanych stad indyków rzeźnych).

Tabela 1. Występowanie pałeczek *Salmonella* w stadach indyków na terytorium Rzeczypospolitej Polskiej.



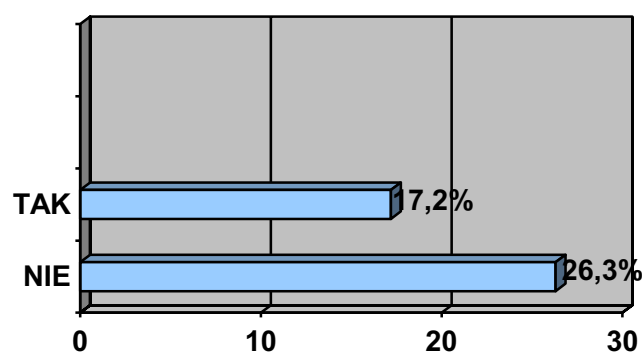
Liczebność stada nie miała istotnego statystycznie wpływu na występowanie pałeczek *Salmonella* w stadzie. Najwyższy procent zakażeń zanotowano w stadach o liczebności 10000 – 49999 indyków.

Tabela 2. Występowanie pałeczek *Salmonella* w stadzie indyków w zależności od liczebności stada.



Badania wykazały, że stosowanie w gospodarstwie zasady „całe pomieszczenie pełne/całe pomieszczenie puste” wpływało na ograniczenie występowania pałeczek *Salmonella* w stadzie, jednak nie były to istotne statystycznie różnice.

Tabela 3. Odsetek stad zakażonych pałeczkami *Salmonella* w zależności od stosowania w gospodarstwie zasady „całe pomieszczenie pełne/całe pomieszczenie puste”.



Oznaczeniom serologicznym poddano 300 wyizolowanych szczepów pałeczek *Salmonella*. Najczęściej występującymi serotypami były: *Salmonella* Saintpaul (36,3% oznaczanych izolatów) oraz *Salmonella* Typhimurium (16,3%). Serotypy *Salmonella* Enteritidis zostały wyizolowane w 7% oznaczanych próbek.

#### 1.4. Struktura i organizacja organów Inspekcji Weterynaryjnej

Na terytorium Rzeczypospolitej Polskiej właściwą władzą wykonawczą w zakresie realizacji programów, o których mowa w art. 5 ust. 1 rozporządzenia nr 2160/2003, są organy Inspekcji Weterynaryjnej.

Organami Inspekcji Weterynaryjnej są:

- 1) Główny Lekarz Weterynarii;
- 2) wojewódzki lekarz weterynarii;
- 3) powiatowy lekarz weterynarii;
- 4) graniczny lekarz weterynarii.

Rysunek 1. Schemat organizacji Inspekcji Weterynaryjnej w Rzeczypospolitej Polskiej.



Struktura oraz kompetencje organów Inspekcji Weterynaryjnej zostały określone w ustawie z dnia 29 stycznia 2004 r. o Inspekcji Weterynaryjnej (Dz. U. z 2007 r. Nr 121, poz. 842, z późn. zm.).

Zgodnie z art. 23 ust. 3 ustawy z dnia 29 stycznia 2004 r. o Inspekcji Weterynaryjnej badania laboratoryjne są wykonywane w szczególności przez:

- 1) zakłady higieny weterynaryjnej wchodzące w skład wojewódzkich inspektoratów weterynarii, które są regionalnymi laboratoriami weterynaryjnymi w rozumieniu przepisów Unii Europejskiej;

2) laboratoria weterynaryjne wchodzące w skład innych niż wymienione w ust. 1 jednostek organizacyjnych Inspekcji;

3) krajowe laboratoria referencyjne w rozumieniu przepisów Unii Europejskiej.

Dodatkowo, zgodnie z art. 23 ust. 4 ustawy z dnia 29 stycznia 2004 r. o Inspekcji Weterynaryjnej, w uzasadnionych przypadkach badania laboratoryjne mogą przeprowadzać zatwierdzone laboratoria inne, niż wyżej wymienione.

Aktualnie na terytorium Rzeczypospolitej Polskiej istnieje 16 Zakładów Higieny Weterynaryjnej, oraz 16 oddziałów terenowych.

Zadania laboratoriów referencyjnych na terytorium Rzeczypospolitej Polskiej wykonują następujące jednostki organizacyjne:

- 1) Państwowy Instytut Weterynaryjny-Państwowy Instytut Badawczy w Puławach;
- 2) Krajowe Laboratorium Pasz należące do struktur organizacyjnych Instytutu Zootechniki - Państwowego Instytutu Badawczego w Balicach k. Krakowa;
- 3) Instytut Ochrony Roślin Laboratorium Zakładu Badania Pozostałości Środków Ochrony Roślin.

Nadzór nad działalnością Inspekcji Weterynaryjnej oraz laboratoriów referencyjnych sprawuje Minister Rolnictwa i Rozwoju Wsi, który jest naczelnym organem administracji rządowej, właściwym w dziedzinie weterynarii. Kompetencje ministra właściwego do spraw rolnictwa w tym zakresie wynikają z art. 22 ust. 1 ustawy z dnia 4 września 1997 r. o działach administracji rządowej (Dz. U. z 2007 r. Nr 65, poz. 437, z późn. zm.).

#### **1.5. Zatwierdzone laboratoria, w których dokonuje się badania laboratoryjnego prób zgromadzonych w ramach programu**

Laboratoriami zatwierdzonymi, w których przeprowadza się badania próbek zgromadzonych w ramach programu, są:

- 1) Zakład Higieny Weterynaryjnej we Wrocławiu - dla województwa dolnośląskiego;
- 2) Zakład Higieny Weterynaryjnej w Bydgoszczy i Oddział Terenowy Zakładu Higieny Weterynaryjnej w Toruniu - dla województwa kujawsko – pomorskiego;
- 3) Zakład Higieny Weterynaryjnej w Lublinie - dla województwa lubelskiego;
- 4) Zakład Higieny Weterynaryjnej w Gorzowie Wielkopolskim - dla województwa lubuskiego;
- 5) Zakład Higieny Weterynaryjnej w Łodzi - dla województwa łódzkiego;



- 6) Zakład Higieny Weterynaryjnej w Krakowie - dla województwa małopolskiego;
- 7) Zakład Higieny Weterynaryjnej w Warszawie - dla województwa mazowieckiego;
- 8) Zakład Higieny Weterynaryjnej w Opolu - dla województwa opolskiego;
- 9) Zakład Higieny Weterynaryjnej w Białymstoku – dla województwa podlaskiego;
- 10) Zakład Higieny Weterynaryjnej w Krośnie - dla województwa podkarpackiego;
- 11) Zakład Higieny Weterynaryjnej w Gdańsku - dla województwa pomorskiego;
- 12) Zakład Higieny Weterynaryjnej w Olsztynie - dla województwa warmińsko-mazurskiego;
- 13) Zakład Higieny Weterynaryjnej w Katowicach - dla województwa śląskiego;
- 14) Zakład Higieny Weterynaryjnej w Kielcach - dla województwa świętokrzyskiego;
- 15) Zakład Higieny Weterynaryjnej w Poznaniu - dla województwa wielkopolskiego;
- 16) Zakład Higieny Weterynaryjnej w Szczecinie i Oddział Zakładu Higieny Weterynaryjnej w Koszalinie - dla województwa zachodniopomorskiego.

W przypadkach uzasadnionych ekonomicznie lub logistycznie, próbki pobrane w ramach programu mogą być przesłane do zakładu higieny weterynaryjnej znajdującego się w innym województwie. W takiej sytuacji, w przypadku próbek pobranych przez powiatowego lekarza weterynarii, powiadamia on wojewódzkiego lekarza weterynarii o zamiarze przesłania próbek do zakładu higieny weterynaryjnej położonego w innym województwie. Wojewódzki lekarz weterynarii właściwy dla powiatu, na obszarze którego są pobierane próbki powiadamia wojewódzkiego lekarza weterynarii właściwego ze względu na położenie zakładu higieny weterynaryjnej o zamiarze przesłania próbek.

Próbki pobrane z inicjatywy hodowcy, mogą zostać przesłane do laboratoriów innych, niż wyżej wymienione, które:

- 1) są akredytowane w kierunku metody badawczej opisanej w zmianie do Polskiej Normy PN-EN ISO 6579:2003/A1:2007;
- 2) regularnie uczestniczą w badaniach biegłości organizowanych przez Krajowe Laboratorium Referencyjne ds. salmonelozy (w aspekcie chorób odzwierzęcych) oraz
- 3) zostały zatwierdzone przez Głównego Lekarza Weterynarii.

Laboratoria te, po uzyskaniu dodatniego wyniku badań próbek pobranych z inicjatywy hodowcy lub uzyskaniu efektu hamującego wzrost bakterii, niezwłocznie informują o tym fakcie właściwego miejscowo powiatowego lekarza weterynarii.

Laboratorium przeprowadza każdorazowo badania efektu hamującego wzrost bakterii. W przypadku wykrycia serotypu pałeczek *Salmonella* innego niż objęty programem, należy w miarę możliwości określić serotyp i podać jego nazwę. Z wykonanych badań laboratoryjnych sporządza się sprawozdanie. W sprawozdaniu należy umieścić informacje o stadzie (numer/ oznaczenie stada oraz weterynaryjny numer identyfikacyjny gospodarstwa), rodzaju badanego materiału oraz o wyniku badania laboratoryjnego każdej z badanych próbek, zgodnie z jednym z poniższych opisów:

- 1) w próbce nr... nie wykryto pałeczek z rodzaju *Salmonella*;
- 2) w próbce nr... wykryto 1 lub kilka z serotypów *Salmonella* objętych programem ...(podać nazwę wykrytego serotypu lub serotypów);
- 3) w próbce nr... nie wykryto serotypu *Salmonella* objętego programem, natomiast stwierdzono obecność *Salmonella*...(podać nazwę, jeśli określono serotyp);
- 4) w próbce nr... nie wykryto pałeczek z rodzaju *Salmonella*, natomiast wykryto efekt hamujący wzrost bakterii.

Zakład higieny weterynaryjnej przesyła sprawozdanie z przeprowadzonych badań do hodowcy, właściwego miejscowo powiatowego lekarza weterynarii oraz w przypadku wyników dodatnich również do właściwego miejscowo wojewódzkiego lekarza weterynarii.

Zakład higieny weterynaryjnej przechowuje wszystkie izolaty *Salmonella* pozyskane w ramach programu przez okres co najmniej dwóch lat. Dodatkowo spośród izolatów laboratorium przesyła do KLR-*Salmonella* wraz z odpowiednią informacją jeden szczep reprezentujący każdy stwierdzony serotyp lub, w przypadku, gdy nie została wykonana pełna identyfikacja serotypu – typ serologiczny, w celu wykonania badań potwierdzających.

Krajowym laboratorium referencyjnym ds. salmonelozy (w odniesieniu do chorób odzwierzęcych), stosownie do przepisów rozporządzenia Ministra Rolnictwa i Rozwoju Wsi z dnia 13 czerwca 2008 r. w sprawie krajowych laboratoriów referencyjnych właściwych dla poszczególnych rodzajów i kierunków badań (Dz. U.

Nr 118, poz. 757), jest Laboratorium Zakładu Mikrobiologii Państwowego Instytutu Weterynaryjnego - Państwowego Instytutu Badawczego w Puławach

#### **1.6. Metody stosowane do wykrywania serotypów *Salmonella* w stadach indyków hodowlanych**

Metody stosowane do wykrywania serotypów *Salmonella* w stadach indyków hodowlanych są określone w ust. 3.2-3.4 załącznika do rozporządzenia nr 584/2008.

Do wykrywania serotypów objętych programem jest stosowana metoda zalecana przez Wspólnotowe Laboratorium Referencyjne w Bilthoven w Holandii. Metoda ta została opisana w zmianie do Polskiej Normy PN-EN ISO 6579:2003/A1:2007 Mikrobiologia żywności i pasz - Horyzontalna metoda wykrywania *Salmonella* spp., w której do selektywnego namnażania stosuje się półpłynną pożywkę MSR.V.

Serotypowaniu podlega przynajmniej jeden izolat z każdej dodatkowej próbki, zgodnie ze schematem Kaufmanna-White'a.

#### **1.7. Kontrole urzędowe w stadach hodowlanych indyków oraz pasz przeznaczonych dla tych stad**

Etapy produkcji, na których pobieranie próbek w stadach hodowlanych indyków jest obowiązkowe, zostały określone w ust. 1 lit. b załącznika do rozporządzenia nr 584/2008.

Próbki są pobierane w sposób określony w ust. 2.2.2. załącznika do rozporządzenia Komisji (WE) nr 1003/2005 z dnia 30 czerwca 2005 r. wdrażającego rozporządzenie (WE) nr 2160/2003 w odniesieniu do celu wspólnotowego ograniczenia powszechnego występowania niektórych serotypów *Salmonella* w stadach hodowlanych gatunku *Gallus gallus* oraz zmieniającego rozporządzenie (WE) nr 2160/2003 (Dz. Urz. UE L 170 z 01.07.2005, str. 12, z późn. zm.), zwanego dalej „rozporządzeniem nr 1003/2005”.

Pobieranie próbek w stadzie hodowlanym indyków piskląt jednodniowych przeprowadza się zgodnie z następującymi zasadami:

- 1) próbki wyściółki wraz z mekonium z 10 pojemników transportowych z każdej dostawy (po 25 g z pojemnika) lub
- 2) wymazy powierzchniowe z dna 10 pojemników (w laboratorium łączone w 1 próbkę zbiorczą) w przypadku pojemników bez wyściółki lub

- 3) piskłeta padłe (w tym również podczas transportu), nie więcej niż 20 szt.  
- w laboratorium łączone w 1 próbkę zbiorczą.

Pobieranie próbek w stadzie hodowlanym indyków czterotygodniowych oraz na 2 tygodnie przed rozpoczęciem składania jaj lub przed przeniesieniem do jednostki produkcyjnej następuje w sposób określony w ust. 2.2.2.1. załącznika do rozporządzenia nr 1003/2005.

Pobieranie próbek w stadach hodowlanych indyków w okresie nieśności odbywa się co trzy tygodnie w gospodarstwie, w sposób określony w ust. 2.2.2. załącznika do rozporządzenia nr 1003/2005.

Ostatnie pobranie próbek odbywa się w stadach hodowlanych indyków w okresie 3 tygodni przed przemieszczeniem indyków do rzeźni. Zgodnie z rozdziałem B załącznika II do rozporządzenia nr 2160/2003 wyniki badań laboratoryjnych prób muszą być znane przed przemieszczeniem indyków do rzeźni. W tym przypadku wyniki badania laboratoryjnego zachowują ważność przez 6 tygodni od pobrania próbek.

Pobieranie próbek na wskazanych wyżej etapach produkcji następuje z inicjatywy hodowcy, który ponosi koszty ich pobrania, transportu oraz badania laboratoryjnego.

Przesyłanie próbek pobranych w stadach hodowlanych indyków do laboratoriów wymienionych w ust. 1.5 programu odbywa się w sposób określony w ust. 3.1. załącznika do rozporządzenia nr 584/2008.

W piśmie przewodnim dołączonym do próbek kierowanych do badania laboratoryjnego hodowca ma obowiązek umieścić informacje dotyczące rodzaju zastosowanej szczepionki w stadzie indyków hodowlanych oraz terminy jej podania, jak również stosowanie wszelkich środków przeciwbakteryjnych, które mogą wpłynąć na wynik badania laboratoryjnego.

Hodowca jest obowiązany do prowadzenia dokumentacji związanej z pobieraniem próbek zawierającej co najmniej informacje dotyczące: rodzaju próbek, daty i godziny pobrania próbek, danych osoby pobierającej próbkę, daty i godziny wysłania próbek do laboratorium, nazwy i adresu laboratorium oraz wyników badań laboratoryjnych prób pobranych w ramach programu oraz szczegóły dotyczące stad, w tym wiek, liczbę indyków.

Właściwy miejscowo powiatowy lekarz weterynarii nadzoruje prawidłowe pobieranie próbek z inicjatywy hodowcy oraz kontroluje dokumentację prowadzoną

przez hodowcę. Nadzór może odbywać się w trakcie urzędowych kontroli gospodarstw oraz w każdym przypadku, gdy powiatowy lekarz weterynarii uzna, że zachodzi taka konieczność.

Wykrycie serotypów pałeczek *Salmonella* objętych programem lub stwierdzenie efektu hamującego wzrost bakterii, w próbkach pobranych z inicjatywy hodowcy albo przez powiatowego lekarza weterynarii, powinno być bezzwłocznie zgłaszane właściwemu miejscowo powiatowemu lekarzowi weterynarii przez laboratorium, o którym mowa w ust. 1.5 programu, przeprowadzające badanie laboratoryjne próbek.

W przypadku stwierdzenia, w próbkach pobranych z inicjatywy hodowcy, serotypów *Salmonella* objętych programem lub efektu hamującego wzrost bakterii powiatowy lekarz weterynarii pobiera próbki w gospodarstwie. Opłaty związane z badaniem laboratoryjnym próbek pobranych przez powiatowego lekarza weterynarii w przypadku stwierdzenia efektu hamującego wzrost bakterii ponosi hodowca. Do opłat tych dolicza się koszty dojazdu związanego z pobraniem próbek oraz użytych wyrobów medycznych. Wysokość opłat określa rozporządzenie Ministra Rolnictwa i Rozwoju Wsi z dnia 2 sierpnia 2004 r. w sprawie warunków i wysokości wynagrodzenia za wykonywanie czynności przez lekarzy weterynarii i inne osoby wyznaczone przez powiatowego lekarza weterynarii (Dz. U. Nr 178, poz. 1837, z późn. zm.).

Częstotliwość pobierania próbek przez powiatowego lekarza weterynarii została określona w ust. 1 lit. b pkt 3 tiret pierwsze załącznika do rozporządzenia nr 584/2008.

Zgodnie z ust. 1 załącznika do rozporządzenia nr 584/2008, pobranie próbek przez powiatowego lekarza weterynarii może zastąpić jedno pobranie próbek przeprowadzone z inicjatywy hodowcy.

Kontrole urzędowe pasz przeznaczonych dla stad hodowlanych indyków w zakresie wykrywania serotypów *Salmonella* objętych programem zostały przewidziane w Krajowym planie kontroli urzędowej pasz, przygotowanym i wdrożonym zgodnie z art. 44 ustawy z dnia 22 lipca 2006 r. o paszach (Dz. U. Nr 144, poz. 1045, z późn. zm.) oraz art. 42 rozporządzenia (WE) nr 882/2004 Parlamentu Europejskiego i Rady z dnia 29 kwietnia 2004 r. w sprawie kontroli urzędowych przeprowadzanych w celu sprawdzenia zgodności z prawem paszowym i żywnościowym oraz regułami dotyczącymi zdrowia zwierząt i dobrostanu zwierząt

(Dz. Urz. WE L 165 z 30.04.2004 r., str. 1, z późn. zm.; Dz. Urz. UE Polskie wydanie specjalne, rozdz. 3, t. 45, str. 200).

### **1.8. Kontrole urzędowe na innych etapach łańcucha pokarmowego.**

Stosownie do art. 52 ustawy z dnia 11 marca 2004 r. o ochronie zdrowia zwierząt oraz zwalczaniu chorób zakaźnych zwierząt na terytorium Rzeczypospolitej Polskiej prowadzi się monitorowanie chorób odzwierzęcych i odzwierzęcych czynników chorobotwórczych. Obowiązkiem monitorowania są objęte między innymi salmonelozą i jej czynniki chorobotwórcze.

Obowiązek monitorowania obejmuje zbieranie, przechowywanie, analizowanie i rozpowszechnianie danych dotyczących salmonelozy i jej czynników chorobotwórczych na wszystkich etapach produkcji produktów pochodzenia zwierzęcego.

Ogólne zasady przeprowadzania kontroli urzędowych są określone w rozporządzeniu (WE) nr 882/2004 Parlamentu Europejskiego i Rady z dnia 29 kwietnia 2004 r. w sprawie kontroli urzędowych przeprowadzanych w celu sprawdzenia zgodności z prawem paszowym i żywnościowym oraz regułami dotyczącymi zdrowia zwierząt i dobrostanu zwierząt.

### **1.9. Środki podejmowane w związku z wykryciem serotypu *Salmonella* objętego programem w stadzie hodowlanym indyków lub w produktach pochodzących od tych indyków.**

**1.9.1.** Zgodnie z ust. 4.2. załącznika do rozporządzenia nr 584/2008, na potrzeby sprawozdawczości mającej na celu weryfikację celu wspólnotowego przyjmuje się następującą definicję stada zakażonego - dorosłe stado hodowlane indyków, w którym w wyniku pobrania próbek w ramach programu wykryto w jednej lub więcej próbek *Salmonella* Enteritidis i/lub *Salmonella* Typhimurium (innych niż szczepy szczepionkowe), albo został wykryty efekt hamujący wzrost bakterii.

**1.9.2.** W przypadku uzyskania dodatniego wyniku badań laboratoryjnych w kierunku serotypu *Salmonella* objętego programem lub wykrycia efektu hamującego wzrost bakterii, próbek pobranych w stadzie indyków hodowlanych z inicjatywy hodowcy,

stosuje się przepisy art. 42 ustawy z dnia 11 marca 2004 r. o ochronie zdrowia zwierząt oraz zwalczaniu chorób zakaźnych zwierząt. Hodowca jest obowiązany do:

- 1) niezwłocznego zawiadomienia o tym fakcie powiatowego lekarza weterynarii;
- 2) pozostawienia indyków w miejscu ich stałego przebywania i niewprowadzania tam innego drobiu;
- 3) uniemożliwienia osobom postronnym dostępu do obiektów budowlanych lub miejsc, w których znajdują się indyki podejrzane o zakażenie pałeczkami *Salmonella* objętymi programem lub jego zwłoki;
- 4) wstrzymania się od wywożenia, wynoszenia i zbywania mięsa, jaj wylęgowych, zwłok drobiu, paszy, odchodów i ściółki pochodzących od indyków oraz innych przedmiotów znajdujących się w miejscu ich utrzymywania;
- 5) udostępnienia organom Inspekcji Weterynaryjnej indyków do badań i zabiegów weterynaryjnych, a także udzielania pomocy w wykonywaniu tych badań i zabiegów;
- 6) udzielania powiatowemu lekarzowi weterynarii wyjaśnień i informacji, które mogą mieć znaczenie dla wykrycia choroby lub zakażenia, źródeł choroby lub źródeł zakażenia lub zapobiegania szerzeniu się choroby lub zakażenia.

**1.9.3.** W przypadku, o którym mowa w ust. 1.9.2 programu, powiatowy lekarz weterynarii:

- 1) przeprowadza dochodzenie epizootyczne, zgodnie z art. 42 ust. 7 ustawy z dnia 11 marca 2004 r. o ochronie zdrowia zwierząt oraz zwalczaniu chorób zakaźnych zwierząt;
- 2) pobiera próbki do badań diagnostycznych we wszystkich stadach w gospodarstwie w sposób określony w ust. 2.2.2. załącznika do rozporządzenia nr 1003/2005;
- 3) w celu ustalenia źródła zakażenia stada pałeczkami *Salmonella*, przeprowadza badania laboratoryjne:
  - a) paszy,
  - b) wody z ujęć własnych gospodarstwa;
- 4) nakazuje, w drodze decyzji administracyjnej:

- a) odosobnienie indyków znajdujących się w gospodarstwie w poszczególnych obiektach budowlanych lub w innych miejscach, w których jest on utrzymywany,
  - b) zastosowanie produktów biobójczych w celu odkażania jaj wylęgowych bezpośrednio po zbiorze,
  - c) zastosowanie produktów biobójczych przed wejściami do obiektów budowlanych i wyjściami z nich, jak również wjazdami na teren i wyjazdami z terenu gospodarstwa,
  - d) wylęganie jaj już inkubowanych w zakładzie wylęgowym w oddzielnych aparatach lęgowych, w oparach formaliny lub innego środka odkażającego, aktywnego w stosunku do pałeczek *Salmonella*, dopuszczonego do bieżącego odkażania w czasie lęgu;
- 5) zakazuje, w drodze decyzji administracyjnej:
- a) wywożenia jaj wylęgowych z gospodarstwa z wyłączeniem wywozu bezpośrednio do zakładu wytwarzającego lub przetwarzającego produkty jajeczne w rozumieniu przepisów o produktach pochodzenia zwierzęcego,
  - b) stosowania produktów biobójczych, produktów leczniczych weterynaryjnych i środków utrudniających izolację pałeczek *Salmonella* w stadzie przed pobraniem próbek,
  - c) przemieszczania indyków z gospodarstwa i do gospodarstwa, oraz ze stada i do stada w obrębie gospodarstwa, chyba że indyki, na wniosek hodowcy, zostaną przemieszczone do rzeźni; w przypadku przemieszczania indyków do uboju w rzeźni drobiu, w świadectwie zdrowia należy zaznaczyć fakt ich pochodzenia ze stada, w którym, w wyniku badania laboratoryjnego próbek pobranych z inicjatywy hodowcy, uzyskano dodatni wynik w kierunku *Salmonella* Enteritidis lub *Salmonella* Typhimurium lub w próbkach pobranych z inicjatywy hodowcy wykryto efekt hamujący wzrost bakterii. Badanie przedubojowe, postępowanie w trakcie uboju, badanie poubojowe oraz sposób postępowania z mięsem pozyskanym z tych indyków, u których w badaniach przeprowadzonych przez powiatowego lekarza weterynarii stwierdzono *Salmonella* Enteritidis i/lub *Salmonella* Typhimurium lub inny serotyp *Salmonella*, niż objęty programem, regulują przepisy rozporządzenia (WE) Parlamentu Europejskiego i Rady Nr 854/2004 z dnia 29 kwietnia 2004 r. ustanawiającego szczególne przepisy dotyczące organizacji urzędowych



kontroli w odniesieniu do produktów pochodzenia zwierzęcego przeznaczonych do spożycia przez ludzi oraz przepisy rozporządzenia Komisji (WE) Nr 2073/2005 z dnia 15 listopada 2005 r. w sprawie kryteriów mikrobiologicznych dotyczących środków spożywczych,

- d) wywożenia z gospodarstwa mięsa, zwłok indyków, paszy, odchodów i ściółki pochodzącej od tych indyków oraz innych przedmiotów znajdujących się w miejscu utrzymywania drobiu, bez jego zgody.

Środki, o których mowa w ust. 1.9.3. programu, są stosowane do czasu potwierdzenia lub wykluczenia przez powiatowego lekarza weterynarii wystąpienia w stadzie hodowlanym indyków zakażenia w odniesieniu do celu wspólnotowego.

**1.9.4.** W przypadku uzyskania dodatniego wyniku badań laboratoryjnych próbek pobranych przez powiatowego lekarza weterynarii w stadzie hodowlanym indyków w kierunku serotypów pałeczek *Salmonella* Enteritidis lub *Salmonella* Typhimurium (innych, niż szczepy szczepionkowe) lub w przypadku wykrycia w próbkach pobranych przez powiatowego lekarza weterynarii efektu hamującego wzrost bakterii, powiatowy lekarz weterynarii nakazuje, w drodze decyzji administracyjnej:

- 1) niezwłoczny ubój lub zabicie wszystkich sztuk indyków hodowlanych w stadzie, z tym że indyki wykazujące kliniczne objawy choroby zawsze podlegają zabiciu;
- 2) zniszczenie zwłok wszystkich sztuk drobiu padłego i zabitego zgodnie z przepisami rozporządzenia (WE) nr 1774/2002 Parlamentu Europejskiego i Rady z dnia 3 października 2002 r. ustanawiającego przepisy sanitarne dotyczące produktów ubocznych pochodzenia zwierzęcego nieprzeznaczonych do spożycia przez ludzi (Dz. Urz. UE L 273 z 10.10.2002, str. 1; Dz. Urz. UE Polskie wydanie specjalne, rozdz. 3, t. 37, str. 92);
- 3) zniszczenie jaj wylęgowych i piskląt z nich wylęgniętych;
- 4) zniszczenie pasz lub ich zagospodarowanie, poprzez zastosowanie środków kontroli gwarantujących pełną inaktywację pałeczek *Salmonella*, w przypadku gdy w badaniu laboratoryjnym próbek paszy w kierunku obecności *Salmonella* uzyskano dodatni wynik;
- 5) zniszczenie lub zagospodarowanie ściółki, odchodów i innych przedmiotów, które mogły ulec skażeniu, w sposób, który wyklucza zanieczyszczenie pałeczkami *Salmonella*, zgodnie z przepisami rozporządzenia (WE) nr

1774/2002 Parlamentu Europejskiego i Rady z dnia 3 października 2002 r. ustanawiającego przepisy sanitarne dotyczące produktów ubocznych pochodzenia zwierzęcego nieprzeznaczonych do spożycia przez ludzi;

- 6) przeprowadzenie dokładnego oczyszczania i odkażania obiektów budowlanych, w których był przetrzymywany drób ze stada zakażonego, ich otoczenia, pojazdów używanych do jego transportu oraz pozostałych przedmiotów, które mogły ulec zakażeniu, pod jego nadzorem, po wykonaniu czynności, o których mowa w ust. 1-5;
- 7) podjęcie innych działań mających na celu poprawę warunków zoohigienicznych w gospodarstwie.

Przy przemieszczaniu zakażonych indyków do rzeźni, w świadectwie zdrowia należy zaznaczyć fakt ich pochodzenia ze stada zakażonego w odniesieniu do celu wspólnotowego.

Wzór świadectwa zdrowia określa załącznik I, sekcja IV, rozdz. X, część A rozporządzenia (WE) nr 854/2004 Parlamentu Europejskiego i Rady z dnia 29 kwietnia 2004 r. ustanawiającego szczególne przepisy dotyczące organizacji urzędowych kontroli w odniesieniu do produktów pochodzenia zwierzęcego przeznaczonych do spożycia przez ludzi.

Badanie przedubojowe, postępowanie w trakcie uboju, badanie poubojowe oraz sposób postępowania z mięsem pozyskanym z tych indyków, u których w badaniach przeprowadzonych przez powiatowego lekarza weterynarii stwierdzono *Salmonella* Enteritidis lub *Salmonella* Typhimurium lub serotyp *Salmonella* inny niż objęty programem, regulują przepisy rozporządzenia (WE) nr 854/2004 Parlamentu Europejskiego i Rady z dnia 29 kwietnia 2004 r. ustanawiającego szczególne przepisy dotyczące organizacji urzędowych kontroli w odniesieniu do produktów pochodzenia zwierzęcego przeznaczonych do spożycia przez ludzi oraz przepisy rozporządzenia Komisji (WE) nr 2073/2005 z dnia 15 listopada 2005 r. w sprawie kryteriów mikrobiologicznych dotyczących środków spożywczych ( Dz. Urz. UE L 338 z 22.12.2005, str. 1).

Zaleca się podjęcie działań mających na celu poprawę:

- 1) warunków zoohigienicznych w gospodarstwie (przede wszystkim odpowiedniej temperatury, wilgotności, wymiany powietrza, odpowiedniego żywienia, zachowania prawidłowej obsady obiektu budowlanego) oraz

- 2) bezpieczeństwa epizootycznego gospodarstwa (przede wszystkim poprzez rewizję planu zabezpieczenia gospodarstwa przeciwko gryzoniom, zakaz wstępu do obiektów budowlanych osobom postronnym, zabezpieczenie paszy przed dostępem gryzoni i dzikich ptaków, wyłożenie mat dezynfekcyjnych, zaopatrzenie personelu w odzież ochronną).

Powiatowy lekarz weterynarii pobiera próbki w celu sprawdzenia skuteczności wykonanego oczyszczania i odkażania przed ponownym wstawieniem indyków do obiektu budowlanego. Ponowne wstawienie indyków może odbyć się tylko po uzyskaniu ujemnych wyników badań pobranych próbek. Próbki do badań stanowią:

- 1) 4 wymazy powierzchniowe z podłoża, w szczególności z miejsc popękanych, zagłębień lub połączeń konstrukcyjnych – w laboratorium łączone w 1 próbkę zbiorczą lub
- 2) 4 wymazy powierzchniowe z kątów narożnych badanego pomieszczenia pobrane od poziomu podłogi do wysokości 1 m – w laboratorium łączone w 1 próbkę zbiorczą oraz
- 3) 3 wymazy powierzchniowe z urządzenia służącego do karmienia – każdy wymaz pobrany z 5 metrów taśmy lub rynienki paszowej lub 6 wybranych losowo karmideł – w laboratorium łączone w 1 próbkę zbiorczą lub
- 4) 2 wymazy powierzchniowe z systemu wentylacyjnego (każdy wymaz może być użyty do 3 wlotów lub wylotów tego systemu) – w laboratorium łączone w 1 próbkę zbiorczą oraz
- 5) 2 wymazy powierzchniowe z magazynu jaj (z powierzchni sortownic, stołów, itp.) lub z końcowych 5 metrów systemu przeznaczonego do zbierania zniesionych jaj (taśmy) – w laboratorium łączone w 1 próbkę zbiorczą.

W odniesieniu do osób pracujących w gospodarstwie zaleca się przeprowadzenie badania na nosicielstwo pałeczek *Salmonella*.

Powiatowy lekarz weterynarii powiadamia właściwego miejscowo państwowego powiatowego inspektora sanitarnego o osobach, które miały kontakt z zakażonymi indykami.

**1.9.5.** Powiatowy lekarz weterynarii, w przypadku gospodarstw, w których znajdują się dwa lub większa liczba stad hodowlanych indyków, może zastosować środki,

o których mowa w ust. 1.9.4. programu, również w stosunku do tych stad indyków w gospodarstwie, które nie są przetrzymywane w obiektach budowlanych:

- 1) gwarantujących całkowite odizolowanie od pomieszczeń, w których znajduje się drób zakażony pałeczkami *Salmonella* objętymi programem;
- 2) w których czynności związane z utrzymywaniem indyków, w tym karmienie drobiu, odbywają się w sposób uniemożliwiający występowanie pałeczek *Salmonella*.

**1.9.6.** Środki, o których mowa w ust. 1.91.-1.9.5. programu, są stosowane bez naruszenia środków wskazanych w lit. E załącznika II do rozporządzenia nr 2160/2003.

**1.9.7.** Zasady stosowania środków zwalczających drobnoustroje oraz prowadzenia szczepień są określone w przepisach rozporządzenia Komisji (WE) nr 1177/2006 z dnia 1 sierpnia 2006 r. w sprawie wykonania rozporządzenia (WE) nr 2160/2003 Parlamentu Europejskiego i Rady w odniesieniu do wymogów dotyczących stosowania szczególnych metod kontroli w ramach krajowych programów zwalczania salmonelli u drobiu (Dz. Urz. UE L 212 z 02.08.2006, str. 3).

#### **1.10. Akty prawne stanowiące podstawę do realizacji programu**

- 1) ustawa z dnia 29 stycznia 2004 r. o Inspekcji Weterynaryjnej (Dz. U. z 2007 r. Nr 121, poz. 842, z późn. zm.);
- 2) ustawa z dnia 11 marca 2004 r. o ochronie zdrowia zwierząt oraz zwalczaniu chorób zakaźnych zwierząt (Dz. U. z 2008 r. Nr 213, poz. 1342);
- 3) ustawa z dnia 22 lipca 2006 r. o paszach (Dz. U. Nr 144, poz. 1045, z późn. zm.);
- 4) ustawa z dnia 16 grudnia 2005 r. o produktach pochodzenia zwierzęcego (Dz. U. z 2006 r. Nr 17, poz. 127, z późn. zm.);
- 5) ustawa z dnia 6 września 2001 r. - Prawo farmaceutyczne (Dz. U. z 2008 r. Nr 45, poz. 271, z późn. zm.);
- 6) ustawa z dnia 4 września 1997 r. o działach administracji rządowej (Dz. U. z 2007 r. Nr 65, poz. 437, z późn. zm.);
- 7) ustawa z dnia 5 grudnia 2008 r. o zapobieganiu oraz zwalczaniu zakażeń i chorób zakaźnych u ludzi (Dz. U. Nr 234, poz. 1570, z późn. zm.);

- 8) ustawa z dnia 27 sierpnia 2003 r. o weterynaryjnej kontroli granicznej (Dz. U. Nr 165, poz. 1590, z późn. zm.);
- 9) rozporządzenie Ministra Rolnictwa i Rozwoju Wsi z dnia 17 maja 2007 r. w sprawie wykazu laboratoriów upoważnionych do prowadzenia badań pasz oraz pasz leczniczych w ramach urzędowej kontroli (Dz. U. Nr 98, poz. 653, z późn. zm.);
- 10) rozporządzenie Ministra Rolnictwa i Rozwoju Wsi z dnia 13 czerwca 2008 r. w sprawie krajowych laboratoriów referencyjnych właściwych dla poszczególnych rodzajów i kierunków badań (Dz. U. Nr 118, poz. 757);
- 11) rozporządzenie Ministra Rolnictwa i Rozwoju Wsi z dnia 16 września 2004 r. w sprawie szczegółowych wymagań weterynaryjnych mających zastosowanie do drobiu i jaj wylęgowych (Dz. U. Nr 219, poz. 2225, z późn. zm.);
- 12) rozporządzenie Ministra Rolnictwa i Rozwoju Wsi z dnia 30 lipca 2009 r. w sprawie rzeczoznawców wyznaczonych przez powiatowego lekarza weterynarii do przeprowadzania szacowania (Dz. U. Nr 142, poz. 1161);
- 13) rozporządzenie Ministra Zdrowia z dnia 7 kwietnia 2006 r. w sprawie współdziałania między organami Państwowej Inspekcji Sanitarnej, Inspekcji Weterynaryjnej oraz Inspekcji Ochrony Środowiska w zakresie zwalczania chorób zakaźnych (Dz. U. Nr 73, poz. 516);
- 14) rozporządzenie Rady Ministrów z dnia 25 kwietnia 2006 r. w sprawie współpracy organów Inspekcji Weterynaryjnej, Państwowej Inspekcji Sanitarnej, Państwowej Inspekcji Farmaceutycznej, Inspekcji Handlowej, Inspekcji Transportu Drogowego, Inspekcji Jakości Handlowej Artykułów Rolno-Spożywczych oraz jednostek samorządu terytorialnego przy zwalczaniu chorób zakaźnych zwierząt, w tym chorób odzwierzęcych (Dz. U. Nr 83, poz. 575);
- 15) rozporządzenie Ministra Rolnictwa i Rozwoju Wsi z dnia 28 kwietnia 2004 r. w sprawie zakresu i sposobu prowadzenia ewidencji leczenia zwierząt i dokumentacji lekarsko-weterynaryjnej (Dz. U. Nr 100, poz. 1022);
- 16) rozporządzenie Ministra Rolnictwa i Rozwoju Wsi z dnia 17 października 2008 r. w sprawie sposobu prowadzenia dokumentacji obrotu detalicznego produktami leczniczymi weterynaryjnymi i wzoru tej dokumentacji (Dz. U. Nr 200, poz. 1236);
- 17) rozporządzenie Ministra Rolnictwa i Rozwoju Wsi z dnia 29 grudnia 2006 r. w sprawie wymagań weterynaryjnych przy produkcji produktów pochodzenia

zwierzęcego przeznaczonych do sprzedaży bezpośredniej (Dz. U. z 2007 r. Nr 5, poz. 38.);

18) rozporządzenie Ministra Rolnictwa i Rozwoju Wsi z dnia 16 października 2008 r. w sprawie sposobu ustalania weterynaryjnego numeru identyfikacyjnego (Dz. U. Nr 193, poz. 1193);

19) rozporządzenie Ministra Rolnictwa i Rozwoju Wsi z dnia 15 grudnia 2006 r. w sprawie sposobu ustalania i wysokości opłat za czynności wykonywane przez Inspekcję Weterynaryjną, sposobu i miejsc pobierania tych opłat oraz sposobu przekazywania informacji w tym zakresie Komisji Europejskiej (Dz. U. z 2007 r. Nr 2, poz. 15).

### **1.11. Pomoc finansowa udzielana przedsiębiorstwom paszowym i żywnościowym**

Zgodnie z art. 12 ust. 1 ustawy z dnia 29 stycznia 2004 r. o Inspekcji Weterynaryjnej koszty działalności i wykonywania zadań Inspekcji są pokrywane z budżetu państwa. Do zadań na podstawie przepisu art. 3 ust. 2 pkt 1 ww. ustawy należy zwalczanie chorób zakaźnych zwierząt, w tym chorób odzwierzęcych.

Odszkodowanie z budżetu państwa przyznawane jest zgodnie z przepisami ustawy z dnia 11 marca 2004 r. o ochronie zdrowia zwierząt i zwalczaniu chorób zakaźnych.

Stosownie do art. 49 ust. 1 ustawy z dnia 11 marca 2004 r. o ochronie zdrowia zwierząt oraz zwalczaniu chorób zakaźnych zwierząt za indyki zabite lub poddane ubojowi z nakazu organów Inspekcji Weterynaryjnej albo za indyki padłe w wyniku zastosowania zabiegów nakazanych przez te organy, przysługuje odszkodowanie z budżetu państwa. Odszkodowanie, co do zasady, przysługuje w wysokości wartości rynkowej drobiu. W przypadku, kiedy indyki są kierowane do uboju, odszkodowanie pomniejsza się o kwoty uzyskane ze sprzedaży mięsa i ubocznych produktów zwierzęcych pozyskanych z tych indyków.

Odszkodowanie ze środków budżetu państwa przysługuje również za zniszczone z nakazu organu Inspekcji Weterynaryjnej produkty pochodzenia zwierzęcego w rozumieniu przepisów o wymaganiach weterynaryjnych dla produktów pochodzenia zwierzęcego, pasze oraz sprzęt, które nie mogą być poddane odkażeniu. Wartość odszkodowania określa się na podstawie średniej z trzech kwot

oszacowania przyjętych przez powiatowego lekarza weterynarii oraz dwóch rzeczoznawców wyznaczonych przez tego lekarza z prowadzonej przez niego listy rzeczoznawców. Szczegółowy sposób powoływania i odwoływania rzeczoznawców oraz szacowania zostały określone w rozporządzeniu Ministra Rolnictwa i Rozwoju Wsi z dnia 27 kwietnia 2007 r. w sprawie trybu powoływania i odwoływania rzeczoznawców, ich kwalifikacji i wysokości przysługującego im wynagrodzenia oraz dokonywania przez nich szacowania.

Odszkodowanie nie przysługuje podmiotom prowadzącym działalność w zakresie zarobkowego przewozu zwierząt lub przewozu zwierząt, wykonywanego w związku z prowadzeniem innej działalności gospodarczej, organizowania targów, wystaw, pokazów lub konkursów zwierząt, obrotu zwierzętami, pośrednictwa w tym obrocie, skupu zwierząt, obrotu paszami, uboju zwierząt rzeźnych lub produkcji mięsa oraz zbierania, transportowania, przechowywania, operowania, przetwarzania oraz wykorzystywania lub usuwania ubocznych produktów zwierzęcych. Podmioty te we własnym zakresie ponoszą ryzyko prowadzenia działalności gospodarczej związanej ze zwierzętami i produktami pochodzenia zwierzęcego.

O przyznaniu lub odmowie przyznania odszkodowania rozstrzyga powiatowy lekarz weterynarii, w drodze decyzji administracyjnej. Decyzja przyznająca odszkodowanie jest ostateczna i nie przysługuje od niej odwołanie do wojewódzkiego lekarza weterynarii. Strona niezadowolona z wysokości odszkodowania może jednak, w terminie miesiąca od dnia doręczenia decyzji, wnieść powództwo do sądu rejonowego.

## **2. WYMAGANIA DOTYCZĄCE PRZEDSIĘBIORSTW PASZOWYCH I ŻYWNOŚCIOWYCH OBJĘTYCH PROGRAMEM**

### **2.1. Struktura hodowli indyków na terytorium Rzeczypospolitej Polskiej oraz produktów pozyskanych od tego gatunku**

Według danych Inspekcji Weterynaryjnej na terytorium Rzeczypospolitej Polskiej w 2008 r. znajdowało się 20 gospodarstw, w których utrzymywano 48 stad indyków hodowlanych liczących > 250 sztuk.

Zgodnie ze sprawozdaniem z urzędowego badania zwierząt rzeźnych, mięsa, drobiu, dziczyzny, królików i zwierząt akwakultury za 2007 r. (RRW-6), badaniu poubojowemu poddanych zostało 25 234 543 indyki.

Tabela 4. Dane dotyczące gospodarstw utrzymujących na terytorium Rzeczypospolitej Polskiej, liczące nie mniej niż 250 sztuk, stada hodowlane indyków w roku 2008 przedstawiały się następująco:

Lp.	Województwo	Liczba gospodarstw utrzymujących >250 indyków hodowlanych	Liczba stad indyków hodowlanych	Średnia liczebność stad indyków hodowlanych
1.	Dolnośląskie	-	-	-
2.	Kujawsko-pomorskie	-	-	-
3.	Lubelskie	-	-	-
4.	Lubuskie	1	1	5000
5.	Łódzkie	-	-	-
6.	Małopolskie	-	-	-
7.	Mazowieckie	1	1	9000
8.	Opolskie	3	8	2327
9.	Podkarpackie	-	-	-
10.	Podlaskie	-	-	-
11.	Pomorskie	-	-	-
12.	Śląskie	1	5	1564
13.	Świętokrzyskie	-	-	-
14.	Warmińsko-mazurskie	14	33	1446
15.	Wielkopolskie	-	-	-
16.	Zachodniopomorskie	-	-	-

## 2.2. Struktura produkcji pasz

Produkcja pasz w Rzeczypospolitej Polskiej w roku 2006 wyniosła 5,65 mln ton ogółem, co w porównaniu do roku 2005 stanowi wzrost o 7 %. Produkcja pasz dla drobiu w roku 2006 wyniosła 3,7 mln ton, co stanowi około 65,5 % ogólnej produkcji pasz w Rzeczypospolitej Polskiej. Produkcja pasz w Rzeczypospolitej Polskiej w roku 2008 wyniosła 7,40 mln ton ogółem, co w porównaniu do roku 2007 stanowi spadek



o 130 tys. ton. Produkcja pasz dla drobiu w roku 2008 wyniosła 4,38 mln ton, co stanowi około 60 % ogólnej produkcji pasz w Rzeczypospolitej Polskiej. O popycie na pasze decyduje przede wszystkim sytuacja na rynku drobiu. Produkcja pasz w Rzeczypospolitej Polskiej według prognozy na 2009 r. miała wynieść 7,70 mln ton. Ze względu na krótki cykl produkcyjny w hodowli drobiu, trudno jest przewidzieć szacowaną produkcję pasz dla tego gatunku zwierząt, jednak od kilku lat notuje się stały wzrost produkcji w tym segmencie, który wynika ze wzrostu konsumpcji mięsa drobiowego w Rzeczypospolitej Polskiej.

Tabela 5. Najwięksi krajowi producenci pasz.

<b>Producent</b>	<b>Szacowana roczna produkcja w tys. ton</b>
Provimi-Rolimpex S.A., Warszawa	1100
De Heus Koudijs Hima, Łęczyca	600
Cargill Polska, Warszawa	400
Golpasz, Golub-Dobrzyń	250
Wytwórnia Pasz Wipasz Sp.z.o.o., Wadąg	300
Dossche, Kalisz	150
Spomis, Gołańcz	100-150
Tasomix, Nowe Skalmierzyce	100-150
Neorol, Jarocin	100-150
Piast, Lewkowiec	100-150
Agrocentrum, Kolno	200
Contipasz, Grodków	100-150

Tabela 6. Struktura produkcji mieszanek paszowych (w 2006 r.).

<b>Przemysłowe mieszanki paszowe</b>	<b>%</b>
Wysokobiałkowe dla bydła	1,5
„ dla drobiu	6,8
„ dla trzody	1,7
Średniobiałkowe dla bydła i owiec	6,5

„	dla drobiu	71,0
„	dla trzody	12,5
<b>Ogółem</b>		100%

Tabela 7. Udział producentów w rynku pasz.

<b>Producenci</b>	<b>%</b>	
Provimi-Rolimpex	30	
De Heus Koudijs Hima	13	
Cargill Polska	8	
Wytwórnia pasz Wipasz	6	
Golpasz	5	
Dossche	3	
Pozostali	35	
<b>Ogółem</b>		100%

### **2.3. Odpowiednie instrukcje dotyczące dobrych praktyk gospodarowania lub inne wytyczne obowiązujące w zakresie higieny w gospodarstwach rolnych**

Aktualnie na terytorium Rzeczypospolitej Polskiej obowiązują przepisy rozporządzenia Ministra Rolnictwa i Rozwoju Wsi z dnia 2 września 2003 r. w sprawie minimalnych warunków utrzymania poszczególnych gatunków zwierząt gospodarskich ( Dz. U. Nr 167, poz. 1629 z późn. zm.), które określają głównie zasady dobrostanu zwierząt.

W terminie po 30 czerwca br. zgodnie z art. 12 ust.7 ustawy o ochronie zwierząt z dnia 21 sierpnia 1997 roku ( Dz. U. Nr 111, poz. 724, tj. 21 maja 2003 Nr 106, poz. 1002) Minister właściwy do spraw rolnictwa określi, w drodze rozporządzenia, wymagania i sposób postępowania przy utrzymywaniu gatunków zwierząt gospodarskich, dla których normy ochrony zostały określone w przepisach Unii Europejskiej obowiązujących w tym zakresie, mając na względzie zapewnienie tym zwierzętom właściwych warunków bytowania i opieki oraz wpływ tych warunków na zdrowie i dobrostan zwierząt. Dodatkowo zgodnie z art. 12 ust.8 ww. ustawy Minister właściwy do spraw rolnictwa może określić, w drodze rozporządzenia, minimalne warunki utrzymywania gatunków zwierząt gospodarskich innych niż wymienione w

ust. 7, mając na względzie zapewnienie tym zwierzętom właściwych warunków bytowania.

Dodatkowo, znajdują zastosowanie wytyczne opracowane przez Krajowe Centrum Doradztwa Rozwoju Rolnictwa i Obszarów Wiejskich Oddział w Poznaniu w zakresie dostosowania gospodarstw rolnych do standardów Unii Europejskiej - produkcja drobiu i jaj. Stosowanie wytycznych nie jest obowiązkowe.

Ponadto zaleca się stosowanie następujących środków bioasekuracji:

- 1) prawidłowe ogrodzenie gospodarstwa uniemożliwiające wstęp osobom postronnym oraz zwierzętom;
- 2) stosowanie zasady "całe pomieszczenie pełne/całe pomieszczenie puste";
- 3) zapewnienie odpowiednich warunków utrzymania w zakresie temperatury, wilgotności, wymiany powietrza, dostępu światła itp.;
- 4) stosowanie prawidłowej obsady obiektu budowlanego;
- 5) utrzymywanie w jednym kurniku indyków w jednakowym wieku;
- 6) izolacja poszczególnych kurników poprzez osobną obsługę, żywienie itp.;
- 7) zabezpieczenie paszy przed dostępem gryzoni i dzikich ptaków;
- 8) stosowanie w żywieniu odpowiedniej jakości pasz;
- 9) wyłożenie mat dezynfekcyjnych przed wjazdem na teren gospodarstwa oraz przed wejściami do poszczególnych obiektów budowlanych;
- 10) stosowanie oddzielnej odzieży ochronnej w każdym obiekcie budowlanym;
- 11) prowadzenie rejestrów wejść osób postronnych na teren gospodarstwa;
- 12) odkażanie kół pojazdów wjeżdżających na teren gospodarstwa;
- 13) regularne aktualizowanie planu zabezpieczenia gospodarstwa przeciwko gryzoniom;
- 14) prowadzenie rejestru prowadzonego regularnie odkażania, dezynsekcji i deratyzacji.

Zatrudnieni pracownicy powinni posiadać aktualne badania na nosicielstwo pałeczek *Salmonella*.

#### **2.4. Standardowy nadzór weterynaryjny nad gospodarstwami rolnymi**

W zakresie środków profilaktyki weterynaryjnej podejmowanych na terytorium Rzeczypospolitej Polskiej, podstawowe znaczenie ma ustawa z dnia 11 marca 2004 r. o ochronie zdrowia zwierząt oraz zwalczaniu chorób zakaźnych zwierząt. Ustawa ustanawia nadzór organów administracji publicznej nad prowadzeniem działalności związanej z drobiem, określa warunki zapewniające odpowiedni poziom

bezpieczeństwa epizootycznego dla prowadzenia takiej działalności oraz określa katalog środków nadzoru. Katalog ten obejmuje kompetencje organów administracji weterynaryjnej do wydawania aktów administracyjnych (decyzji administracyjnych) oraz prowadzenia działań faktycznych o charakterze materialno-technicznym.

Rozpoczęcie działalności nadzorowanej w zakresie przewozu drobiu i obrotu nim, prowadzenia stacji kwarantanny albo zakładu drobiu jest objęte obowiązkiem rejestracji u powiatowego lekarza weterynarii. Dodatkowo podmiot podejmujący wyżej wymienioną działalność obowiązany jest uzyskać decyzję powiatowego lekarza weterynarii w sprawie stwierdzenia spełnienia wymagań weterynaryjnych. Powiatowy lekarz weterynarii, po otrzymaniu wniosku zainteresowanego podmiotu, wszczyna w tym względzie postępowanie administracyjne. Wniosek taki powinien być złożony co najmniej na 30 dni przed planowanym rozpoczęciem działalności .

Powiatowy lekarz weterynarii wydając decyzję o spełnieniu wymagań weterynaryjnych, nadaje weterynaryjny numer identyfikacyjny, bądź na całość prowadzonej działalności bądź poszczególnym obiektom budowlanym lub miejscu, w których ta działalność ma być prowadzona albo też osobom wykonującym określone czynności.

Działalność polegająca na organizowaniu targów, wystaw, pokazów drobiu oraz utrzymywaniu drobiu w celu umieszczenia go lub pochodzących od niego produktów na rynku, nie wymaga decyzji powiatowego lekarza weterynarii o spełnieniu warunków weterynaryjnych. Do prowadzenia wyżej wymienionych działalności konieczne jest jedynie zgłoszenie ich rozpoczęcia, które powinno spełniać identyczne wymagania, jak w przypadku wniosku składanego przed rozpoczęciem działalności podlegającej zatwierdzeniu.

Podmioty prowadzące działalność nadzorowaną zobowiązane zostały także do poinformowania powiatowego lekarza weterynarii o zaprzestaniu prowadzenia określonego rodzaju działalności nadzorowanej, a także o każdej zmianie stanu prawnego lub faktycznego związanego z prowadzeniem tej działalności, w zakresie dotyczącym wymagań weterynaryjnych. Informacja taka powinna zostać przekazana, w formie pisemnej, w terminie 7 dni od dnia zaistnienia zdarzenia. Dodatkowo, podmioty prowadzące działalność nadzorowaną w zakresie zarobkowego przewozu zwierząt lub przewozu zwierząt wykonywanego w związku z prowadzeniem innej działalności gospodarczej, organizowania targów, wystaw, pokazów lub konkursów zwierząt, obrotu zwierzętami, pośrednictwa w tym obrocie lub skupu zwierząt,

obowiązane są zawiadomić właściwego miejscowo powiatowego lekarza weterynarii o każdym załadunku i wyładunku drobiu co najmniej na 24 godziny przed planowanym terminem dokonania tych czynności oraz o czasie i miejscu organizowania targów, wystaw, pokazów lub konkursów, co najmniej na 30 dni przed planowanym terminem ich zorganizowania.

Podmioty prowadzące działalność podlegającą nadzorowi organów Inspekcji Weterynaryjnej są obowiązane do spełnienia wymagań lokalizacyjnych, zdrowotnych, higienicznych, jak również przyjętych rozwiązań technicznych, technologicznych, organizacyjnych i sanitarnych. Wymagania te w sposób szczegółowy zostają określone w drodze rozporządzeń wykonawczych do ustawy z dnia 11 marca 2004 r. o ochronie zdrowia zwierząt oraz zwalczaniu chorób zakaźnych zwierząt wydanych przez ministra właściwego do spraw rolnictwa.

W ramach nadzoru sprawowanego przez organy Inspekcji Weterynaryjnej nad działalnością związaną z drobiem, pracownikom Inspekcji, jak również osobom wyznaczonym do wykonywania określonych zadań w imieniu Inspekcji, przysługuje prawo przeprowadzenia w każdym czasie kontroli w zakresie spełnienia przez podmioty nadzorowane wymagań weterynaryjnych. Organ przeprowadzający kontrole, oprócz prawa wstępu na teren, na którym podmioty prowadzą działalność nadzorowaną, stosownie do art. 19 ust. 3 ustawy z dnia 29 stycznia 2004 r. o Inspekcji Weterynaryjnej, ma prawo do nieodpłatnego pobierania próbek do badań oraz żądania pisemnych lub ustnych informacji w zakresie objętym przedmiotem kontroli, w tym żądania okazywania i udostępniania dokumentów lub danych informatycznych.

Jeżeli w wyniku kontroli zostaną stwierdzone uchybienia w spełnieniu wymagań weterynaryjnych przez podmioty nadzorowane, organom Inspekcji Weterynaryjnej przysługują kompetencje dające możliwość doprowadzenia wadliwego stanu faktycznego do stanu nakazanego w przepisach prawa weterynaryjnego. Inspekcja Weterynaryjna działa w tym zakresie łącząc realizację funkcji kontrolnych z zadaniami i kompetencjami właściwymi dla innych organów administracji publicznej, a w szczególności z uprawnieniami władczymi dającymi możliwość wydawania decyzji administracyjnych, w tym różnego rodzaju nakazów i zakazów.

W przypadku stwierdzenia, że przy prowadzeniu działalności nadzorowanej są naruszone wymagania weterynaryjne powiatowy lekarz weterynarii, stosownie do art. 8 ust. 1 ustawy z dnia 11 marca 2004 r. o ochronie zdrowia zwierząt oraz zwalczaniu

chorób zakaźnych zwierząt, ma kompetencje do wydania jednej z następujących decyzji administracyjnych:

- 1) nakazującej usunięcie uchybień w określonym terminie;
- 2) nakazującej wstrzymanie działalności do czasu usunięcia uchybień;
- 3) zakazującej umieszczania na rynku zwierząt lub handlu zwierzętami będącymi przedmiotem działalności albo zakazującej produkcji, umieszczania na rynku lub handlu określonymi produktami, wytwarzanymi przy prowadzeniu tej działalności.

Wybór decyzji pozostawiono uznaniu powiatowego lekarza weterynarii. Nie jest to jednak uznanie swobodne. Dokonując bowiem rozstrzygnięcia organ Inspekcji musi mieć na względzie wynikające z naruszenia prawa weterynaryjnego zagrożenie dla zdrowia publicznego lub zdrowia zwierząt.

W przypadku nie zastosowania się przez podmiot do nakazów lub zakazów wynikających z decyzji wydanej na podstawie art. 8 ust. 1 ustawy z dnia 11 marca 2004 r. o ochronie zdrowia zwierząt oraz zwalczaniu chorób zakaźnych zwierząt, powiatowy lekarz weterynarii ma obowiązek wydania kolejnej decyzji, w której rozstrzyga o zakazie prowadzenia dalszej działalności przez podmiot i skreśla go z rejestru, z tym zastrzeżeniem, że decyzja ta nie może z mocy prawa zapaść w stosunku do gospodarstw utrzymujących drób (art. 9 ust. 3 ustawy), z wyjątkiem zakładów drobiu. Oznacza to, iż brak dobrowolnego zastosowania się przez podmiot do pierwszego rozstrzygnięcia powiatowego lekarza weterynarii musi skutkować wydaniem w sprawie kolejnej, bardziej restrykcyjnej, decyzji administracyjnej. Rozwiązanie takie powinno być zastosowane niezależnie od możliwości wdrożenia przymusowej egzekucji nakazów lub zakazów decyzji wydanej na podstawie art. 8 ust. 1 ustawy z dnia 11 marca 2004 r. o ochronie zdrowia zwierząt oraz zwalczaniu chorób zakaźnych zwierząt, przeprowadzonej na podstawie przepisów o postępowaniu egzekucyjnym w administracji.

## **2.5. Wpis gospodarstw rolnych do rejestru**

Zgodnie z art. 11 ustawy z dnia 11 marca 2004 r. o ochronie zdrowia zwierząt oraz zwalczaniu chorób zakaźnych zwierząt powiatowy lekarz weterynarii prowadzi rejestr podmiotów prowadzących działalność nadzorowaną, o której mowa w ust. 2.4 programu.

Powiatowy lekarz weterynarii przekazuje, za pośrednictwem wojewódzkiego lekarza weterynarii, Głównemu Lekarzowi Weterynarii dane zawarte w rejestrze, a także informacje o każdej zmianie stanu faktycznego lub prawnego ujawnionego w tym rejestrze.

## **2.6. Prowadzenie dokumentacji w gospodarstwach rolnych**

Zgodnie z rozdziałem 1 część I lit. B ust. 7 i 8 załącznika nr 1 do rozporządzenia Ministra Rolnictwa i Rozwoju Wsi z dnia 16 września 2004 r. w sprawie szczegółowych wymagań weterynaryjnych mających zastosowanie do drobiu i jaj wylęgowych, w zakładzie hodowli zarodowej, zakładzie reprodukcyjnym oraz zakładzie odchowu drobiu prowadzi się dokumentację dla każdego stada. Dokumentację przechowuje się co najmniej przez 2 lata od dnia rozdysponowania stada.

Zgodnie z rozdziałem 1 część II ust. 21 i 22 załącznika nr 1 do rozporządzenia Ministra Rolnictwa i Rozwoju Wsi z dnia 16 września 2004 r. w sprawie szczegółowych wymagań weterynaryjnych mających zastosowanie do drobiu i jaj wylęgowych, w zakładzie wylęgu drobiu prowadzi się kartę wylęgu drobiu zawierającą informacje dotyczące każdej partii jaj wylęgowych umieszczonych w komorze lęgowej, w tym:

- 1) firmę lub nazwę producenta jaj wylęgowych, jego siedzibę i adres oraz oznaczenie formy prawnej prowadzonej działalności, a w przypadku osoby fizycznej - jej imię, nazwisko, miejsce zamieszkania i adres;
- 2) datę dostarczenia jaj do zakładu wylęgu drobiu;
- 3) liczbę jaj wylęgowych dostarczonych do zakładu wylęgu drobiu;
- 4) datę umieszczenia jaj w komorze lęgowej;
- 5) liczbę jaj wylęgowych umieszczonych w komorze lęgowej;
- 6) liczbę jaj przemieszczonych z komory lęgowej do komory klujnikowej;
- 7) liczbę wylężonych piskląt;
- 8) procentowy stosunek liczby wylężonych piskląt do liczby jaj umieszczonych w komorze lęgowej;
- 9) liczbę zdrowych piskląt;
- 10) daty przeprowadzonych szczepień piskląt oraz rodzaj szczepionki użytej w tym celu;
- 11) miejsce przeznaczenia piskląt.

Kartę wylęgu drobiu prowadzi się oddzielnie dla jaj wylęgowych pochodzących z poszczególnych stad drobiu i przechowuje się przez 2 lata od dnia dokonania w niej wpisu.

Zgodnie z art. 69 ust. 3 ustawy z dnia 6 września 2001 r. - Prawo farmaceutyczne, jeżeli tkanki i produkty pochodzące od zwierząt są przeznaczone do spożycia przez ludzi, to właściciele tych zwierząt lub osoby odpowiedzialne za zwierzęta są obowiązani do posiadania dokumentacji w formie ewidencji nabycia, posiadania i stosowania produktów leczniczych weterynaryjnych oraz leczenia zwierząt prowadzonej zgodnie z przepisami ustawy z dnia 11 marca 2004 r. o ochronie zdrowia zwierząt oraz zwalczaniu chorób zakaźnych zwierząt.

Szczegółowy zakres i sposób prowadzenia przez lekarzy weterynarii dokumentacji lekarsko-weterynaryjnej z wykonywanych zabiegów leczniczych i profilaktycznych oraz stosowanych produktów leczniczych, jak również zakres i sposób prowadzenia ewidencji leczenia zwierząt przez posiadacza zwierząt gospodarskich, a także tryb dokonywania wpisów w tej ewidencji przez lekarzy weterynarii leczących zwierzęta został określony przepisami rozporządzenia Ministra Rolnictwa i Rozwoju Wsi z dnia 28 kwietnia 2004 r. w sprawie zakresu i sposobu prowadzenia ewidencji leczenia zwierząt i dokumentacji lekarsko-weterynaryjnej. Wspomniane dokumenty lekarz weterynarii oraz posiadacz zwierzęcia przechowują przez okres 3 lat od daty dokonania w nich ostatniego wpisu.

Wzór dokumentacji obrotu detalicznego produktami leczniczymi weterynaryjnymi został określony w rozporządzeniu Ministra Rolnictwa i Rozwoju Wsi z dnia 17 października 2008 r. w sprawie sposobu prowadzenia dokumentacji obrotu detalicznego produktami leczniczymi weterynaryjnymi i wzoru tej dokumentacji.

## **2.7. Dokumenty, w które zaopatruje się zwierzęta i jaja wylęgowe w handlu oraz w obrocie z państwami trzecimi**

W handlu, jak również przy przywozie z państw trzecich, dokumenty są wystawiane zgodnie z:

- 1) rozporządzeniem Komisji (WE) 599/2004 z dnia 30 marca 2004 r. dotyczącym przyjęcia zharmonizowanego wzoru świadectwa i sprawozdania z kontroli związanych z wewnątrzspółnotowym handlem zwierzętami i produktami pochodzenia zwierzęcego (Dz. Urz. UE L 94, z 31.03.2004, str. 44; Dz. Urz. UE Polskie wydanie specjalne, rozdz.3, t. 43, str. 354);



- 2) ustawą z dnia 11 marca 2004 r. o ochronie zdrowia zwierząt oraz zwalczaniu chorób zakaźnych zwierząt oraz
- 3) ustawą z dnia 27 sierpnia 2003 r. o weterynaryjnej kontroli granicznej oraz
- 4) rozporządzeniem Ministra Rolnictwa i Rozwoju Wsi z dnia 16 września 2004 r. w sprawie szczegółowych wymagań weterynaryjnych mających zastosowania do drobiu i jaj wylęgowych (Dz.U. Nr 219, Nr 2225, poz. 281 i Nr 281 poz. 2792).

Wysyłka zwierząt i produktów pochodzenia zwierzęcego do państwa trzeciego odbywa się zgodnie z wymaganiami uzgodnionymi z władzami tego państwa.

### 3. Szczegółowa analiza kosztów programu

#### 3.1 Szczegółowa analiza kosztów programu <sup>1)</sup> na rok 2010

Przeznaczenie kosztów	Wyszczególnienie	Szacunkowa liczba jednostek	Szacunkowy jednostkowy koszt (w złotych)	Suma ogółem (w złotych)	Suma ogółem* (w euro)	Finansowanie wspólnotowe
<b>1. Badania</b>						
1.1. Koszt badań laboratoryjnych	Badanie: liczba planowanych badań bakteriologicznych w ramach pobierania próbek przez powiatowego lekarza weterynarii	20	30	600	141,99	tak
	Badanie: liczba planowanych badań w kierunku określenia serotypu odpowiednich izolatów	5	70	350	82,83	tak
1.2. Koszt pobierania próbek	Materiały + pobranie	20	10	200	47,33	nie
1.3. Inne koszty	Dojazd do fermy + dowóz próbek do laboratorium	20	160	3200	757,29	nie
<b>2. Szczepienie lub</b>	Program nie przewiduje	-	-	-	-	-

<b>Ieczenie</b>									
2.1. Zakup szczepionki	-		-					-	-
2.2. Koszt dystrybucji	-		-					-	-
2.3. Koszt podania	-		-					-	-
2.4. Koszt kontroli	-		-					-	-
<b>3. Ubój</b>									
3.1. Odszkodowanie za indyki i jaja	Odszkodowanie za stado zniszczone	2 stado liczące ok.5000 indyków	230000 / stado	460000	108 860,28				tak
	Odszkodowanie za zniszczone jaja wylęgowe	5 stada po ok. 5000 indyków	1 zł/ jajo x 25000	125000	29581,60				tak
3.2. Koszt transportu indyków do rzeźni/zakładu utylizacyjnego	Transport jednego stada	3 stada	1600	4800	1135,93				nie
3.3. Koszt załadunku indyków	Załadunek jednego stada	3 stada	4500	13500	3194,81				nie
3.4. Koszty zniszczenia	Jaja wylęgowe	3 x 2000 kg	0,50 zł / kg	3000	709,96				nie
	Drób	60000 kg	0,50 zł / kg	30000	7099,58				nie
	Pasze	1 x 500 kg	0,50 zł/kg	250	59,16				nie

3.5. Strata w przypadku uboju	Odszkodowanie za indyki kierowane do rzeźni, pomniejszone o wartość rzeźną	3 stada	600000/ stado	1800000	425975,01	tak
3.6. Koszt obróbki produktów	-	-	-	-	-	-
<b>4. Czyszczenie i odkażanie**</b>						
4.1. Koszt badania skuteczności odkażania	Badanie bakteriologiczne 4 puli próbek	5	400	2000	473,31	tak
4.2. Koszt dojazdu	Do fermy i do laboratorium	5	160	800	189,32	nie
4.3. Koszt pobrania próbek do badań skuteczności odkażania	Pobranie próbek	5	7	35	8,28	nie
<b>5. Wynagrodzenia (pracownicy zatrudnieni wyłącznie w celu realizacji programu)</b>	Rzeczoznawcy	5	51	255	60,35	nie
<b>6. Towary konsumpcyjne</b>	Program nie przewiduje	-	-	-	-	-

<b>i specjalny sprzęt</b>								
<b>7. Inne koszty</b>	Odszkodowania za pasze	1 stado x500kg	1 zł/kg	500	118,33			-
	<b>OGÓŁEM</b>			<b>2 444 490</b>	<b>578 495,36</b>			

<sup>1)</sup> Nie wlicza się kosztów stałych. Wszystkie wartości są podane bez VAT. Są to szacunkowe koszty, które zostaną dostosowane do wielkości środków zaplanowanych na zwalczanie chorób zakaźnych zwierząt w ustawie budżetowej na rok 2010.

\* Koszt programu obliczono wg kursu średniego euro z dnia 15 stycznia 2009 r. ogłoszonego przez NBP, który wynosił 4,2256 zł

\*\* Odkazanie jest rutynową czynnością wykonywaną zawsze przed zasiedleniem obiektu, stąd jego koszty są ponoszone przez właściciela.

### 3.2 Szczegółowa analiza kosztów programu <sup>1)</sup> na rok 2011

Przeznaczenie kosztów	Wyszczególnienie	Szacunkowa liczba jednostek	Szacunkowy jednostkowy koszt (w złotych)	Suma ogółem (w złotych)	Finansowanie wspólnotowe
<b>1. Badania</b>					
1.1. Koszt badań laboratoryjnych	Badanie: liczba planowanych badań bakteriologicznych w ramach pobierania próbek przez powiatowego lekarza weterynarii	25	40	1000	tak

	Badanie: liczba planowanych badań w kierunku określenia serotypu odpowiednich izolatów	3	120	360	tak
1.2. Koszt pobierania próbek	Materiały + pobranie	25	10	250	nie
1.3. Inne koszty	Dojazd do fermy + dowóz próbek do laboratorium	25	160	4000	nie
<b>2. Szczepienie lub leczenie</b>	Program nie przewiduje	-	-	-	-
2.1. Zakup szczepionki	-	-	-	-	-
2.2. Koszt dystrybucji	-	-	-	-	-
2.3. Koszt podania	-	-	-	-	-
2.4. Koszt kontroli	-	-	-	-	-
<b>3. Ubój</b>					
3.1. Odszkodowanie za indyki i jaja	Odszkodowanie za stado zniszczone	1 stado liczące ok.5000 indyków	200000 / stado	200000	tak

	Odszkodowanie za zniszczone jaja wylęgowe	3 stada po ok. 5000 indyków	1 zł/ jajo x 25000	75000	tak
3.2. Koszt transportu indyków do rzeźni/zakładu utylizacyjnego	Transport jednego stada	3 stada	1600	4800	nie
3.3. Koszt załadunku indyków	Załadunek jednego stada	3 stada	4500	13500	nie
3.3 Koszty zniszczenia	Jaja wylęgowe	3 x 2500 kg	0,50 zł / kg	3750	nie
	Drób	40000 kg	0,50 zł / kg	20000	nie
	Pasze	1 x 500 kg	0,50 zł/kg	250	nie
3.4. Strata w przypadku uboju	Odszkodowanie za indyki kierowane do rzeźni, pomniejszone o wartość rzeźną	2 stada	500000/ stado	1000000	tak
3.5. Koszt obróbki produktów	-	-	-	-	-
<b>4. Czyszczenie i odkażanie*</b>					
4.1. Koszt badania skuteczności odkażania	Badanie bakteriologiczne	3	400	1200	tak

	4 puli próbek						
4.2. Koszt dojazdu	Do fermy i do laboratorium	3	160	480	nie		
4.3. Koszt pobrania próbek do badań skuteczności odkażania	Pobranie próbek	3	7	21	nie		
<b>5. Wynagrodzenia (pracownicy zatrudnieni wyłącznie w celu realizacji programu)</b>	Rzeczoznawcy	3	51	153	nie		
<b>6. Towary konsumpcyjne i specjalny sprzęt</b>	Program nie przewiduje	-	-	-	-		
<b>7. Inne koszty</b>	Odszkodowania za pasze	1 stado	1 zł/kg	500	nie		
<b>OGÓŁEM</b>				<b>1 325 264</b>			

<sup>1)</sup> Nie wlicza się kosztów stałych. Wszystkie wartości są podane bez VAT. Są to szacunkowe koszty, które zostaną dostosowane do wielkości środków zaplanowanych na zwalczanie chorób zakaźnych zwierząt w ustawie budżetowej na rok 2011.

\* Odkazanie jest rutynową czynnością wykonywaną zawsze przed zasiedleniem obiektu, stąd jego koszty są ponoszone przez właściciela.



### 3.3 Szczegółowa analiza kosztów programu<sup>1)</sup> na rok 2012

Przeznaczenie kosztów	Wyszczególnienie	Szacunkowa liczba jednostek	Szacunkowy jednostkowy koszt (w złotych)	Suma ogółem (w złotych)	Finansowanie wspólnotowe
<b>1. Badania</b>					
1.1. Koszt badań laboratoryjnych	Badanie: liczba planowanych badań bakteriologicznych w ramach pobierania próbek przez powiatowego lekarza weterynarii	20	40	800	tak
	Badanie: liczba planowanych badań w kierunku określenia serotypu odpowiednich izolatów	2	120	240	tak
1.2. Koszt pobierania próbek	Materiały + pobranie	20	10	200	nie
1.3. Inne koszty	Dojazd do fermy + dowóz próbek do	20	160	3200	nie

	laboratorium					
<b>2. Szczepienie lub leczenie</b>	Program nie przewiduje	-	-	-	-	-
2.1. Zakup szczepionki	-	-	-	-	-	-
2.2. Koszt dystrybucji	-	-	-	-	-	-
2.3. Koszt podania	-	-	-	-	-	-
2.4. Koszt kontroli	-	-	-	-	-	-
<b>3. Ubój</b>						
3.1. Odszkodowanie za indyki i jaja	Odszkodowanie za stado zniszczone	1 stado liczące ok.5000 indyków	200000 / stado	200000	200000	tak
	Odszkodowanie za zniszczone jaja wylęgowe	2 stada po ok. 5000 indyków	1 zł/ jajo x 25000	50000	50000	tak
3.2. Koszt transportu indyków do rzeźni/zakładu utylizacyjnego	Transport jednego stada	2 stada	1600	3200	3200	nie
3.3. Koszt załadunku indyków	Załadunek jednego stada	2 stada	4500	9000	9000	nie
3.3 Koszty zniszczenia	Jaja wylęgowe	2 x 2500 kg	0,50 zł / kg	2500	2500	nie

	Drób	40000 kg	0,50 zł / kg	20000	nie
3.4. Strata w przypadku uboju	Odszkodowanie za indyki kierowane do rzeźni, pomniejszone o wartość rzeźną	1 stado	500000/ stado	500000	tak
3.5. Koszt obróbki produktów	-	-	-	-	-
<b>4. Czyszczenie i odkażanie*</b>					
4.1. Koszt badania skuteczności odkażania	Badanie bakteriologiczne 4 puli próbek	2	400	800	tak
4.2. Koszt dojazdu	Do fermy i do laboratorium	2	160	320	nie
4.3. Koszt pobrania próbek do badań skuteczności odkażania	Pobranie próbek	2	7	14	nie
<b>5. Wynagrodzenia (pracownicy zatrudnieni wyłącznie w celu realizacji programu)</b>	Rzeczoznawcy	2	51	102	nie

<b>6. Towary konsumpcyjne i specjalny sprzęt</b>	Program nie przewiduje	-	-	-	-	-
<b>7. Inne koszty</b>	-	-	-	-	-	-
<b>OGÓŁEM</b>					<b>790 376</b>	

<sup>1)</sup> Nie wlicza się kosztów stałych. Wszystkie wartości są podane bez VAT. Są to szacunkowe koszty, które zostaną dostosowane do wielkości środków zaplanowanych na zwalczanie chorób zakaźnych zwierząt w ustawie budżetowej na rok 2012

\* Odkazanie jest rutynową czynnością wykonywaną zawsze przed zasiedleniem obiektu, stąd jego koszty są ponoszone przez właściciela.

## UZASADNIENIE

Projekt rozporządzenia w sprawie przyjęcia krajowego programu zwalczania niektórych serotypów *Salmonella* w stadach indyków hodowlanych na lata 2010-2012 stanowi wykonanie upoważnienia zawartego w art. 57 ust. 7 ustawy z dnia 11 marca 2004 roku o ochronie zdrowia zwierząt oraz zwalczaniu chorób zakaźnych zwierząt (Dz. U. z 2008 r. Nr 213, poz.1342). Zgodnie z art. 57 ust. 6 Rada Ministrów przyjęła w drodze uchwały nr 144/2009 z dnia 18 sierpnia 2009 r., Krajowy program zwalczania niektórych serotypów *Salmonelli* w stadach indyków hodowlanych na lata 2010-2012. Główny Lekarz Weterynarii przekazał go do Komisji Europejskiej w celu jego zatwierdzenia. Komisja Europejska zatwierdziła przedmiotowy program decyzją Komisji nr 2009/771/WE z dnia 20 października 2009 r. zatwierdzającą niektóre krajowe programy zwalczania salmonelli u indyków (Dz.U. L 275 z 21.10.2009 r. str. 28). Zatwierdzenie programu wieloletniego przez Komisję Europejską daje możliwość corocznego ubiegania się o współfinansowanie programu ze środków Unii Europejskiej. Kwota współfinansowana przez Unię Europejską została wyliczona zgodnie z decyzją Rady 2009/470/EWG z dnia 25 maja 2009 r. w sprawie wydatków w dziedzinie weterynarii (Dz. Urz. UE L 155 z 18.06.2009, str. 30.) i zatwierdzona decyzją Komisji 2009/883 z dnia 26 listopada 2009 r. zatwierdzającą roczne i wieloletnie programy oraz wkład finansowy Wspólnoty w zakresie zwalczania, kontroli i monitorowania niektórych chorób zwierząt i chorób odzwierzęcych, przedstawione przez państwa członkowskie na 2010 r. i na lata następne (Dz. Urz. UE L 317 z 03.12.2009, str. 36). Wysokość refundacji może wynosić do 50% kosztów. Wypłata środków przez Komisję Europejską nastąpi w następnym roku po zakończeniu realizacji programu.

Na podstawie krajowego programu zwalczania niektórych serotypów *Salmonella* w stadach indyków hodowlanych na lata 2010-2012 będą opracowane programy jednoroczne, które to zostaną wprowadzone w życie w kolejnych latach działania programu. Pierwszy program opracowany został na rok 2010 na podstawie decyzji Komisji 2008/425/WE z dnia 25 kwietnia 2008 r. ustanawiającej standardowe wymagania w zakresie przedkładania przez państwa członkowskie krajowych programów zwalczania, kontroli i monitorowania niektórych chorób zwierząt i chorób odzwierzęcych w celu uzyskania finansowania wspólnotowego (Dz. Urz. UE L 159 z 18.6.2008, str. 1). Programy jednoroczne przesyłane są do Komisji Europejskiej w celu zatwierdzenia i uzyskania współfinansowania.

Załącznik do projektu rozporządzenia stanowi, opracowany przez Głównego Lekarza Weterynarii, krajowy program zwalczania niektórych serotypów *Salmonella* w stadach indyków hodowlanych na lata 2010-2012, a więc dotyczy stad, z których pozyskujemy jaja przeznaczone do wylęgu piskląt indyków rzeźnych.

Program ten został opracowany w oparciu o część A, B i E załącznika II do rozporządzenia (WE) nr 2160/2003 Parlamentu Europejskiego i Rady z dnia 17 listopada 2003

r. w sprawie zwalczania salmonelli i innych określonych odzwierzęcych czynników chorobotwórczych przenoszonych przez żywność (Dz. Urz. UE L 325 z 12.12.2003, str.1, z późn. zm.; Dz. Urz. UE Polskie wydanie specjalne, rozdz. 3, t. 41, str. 328, z późn. zm.) oraz o rozporządzenie Komisji (WE) nr 584/2008 z dnia 20 czerwca 2008 r. wykonujące rozporządzenie (WE) nr 2160/2003 Parlamentu Europejskiego i Rady w odniesieniu do wspólnotowego celu ograniczenia częstości występowania *Salmonella* Enteritidis i *Salmonella* Typhimurium u indyków (Dz. Urz. UE L 162 z 21.06.2008, str. 3).

Zgodnie z rozporządzeniem Komisji (WE) nr 584/2008 z dnia 20 czerwca 2008 r. wykonującym rozporządzenie (WE) nr 2160/2003 Parlamentu Europejskiego i Rady w odniesieniu do wspólnotowego celu ograniczenia częstości występowania *Salmonelli* Enteritidis i *Salmonelli* Typhimurium u indyków, celem wspólnotowym w przypadku stad hodowlanych indyków jest ograniczenie, na terytorium Rzeczypospolitej Polskiej do dnia 31 grudnia 2012 r., maksymalnej wartości procentowej dorosłych stad hodowlanych z dodatnim wynikiem badania w kierunku *Salmonella* objętych programem, do wartości 1 % lub mniej. Ponieważ w przypadku Rzeczypospolitej Polskiej, liczba dorosłych stad hodowlanych indyków wynosi poniżej 100, cel wspólnotowy wynosi nie więcej, niż jedno zakażone dorosłe stado hodowlane indyków.

Niezależnie od powyższych wymagań przedmiotowy program powinien spełniać kryteria określone w decyzji Komisji 2008/341/WE z dnia 25 kwietnia 2008 r. ustanawiającej wspólnotowe kryteria dla krajowych programów zwalczania, kontroli i monitorowania niektórych chorób zwierząt i chorób odzwierzęcych (Dz. Urz. UE L 115 z 29.04.2008, str. 44).

Zgodnie z wytycznymi zawartymi w części A załącznika II do rozporządzenia (WE) nr 2160/2003 Parlamentu Europejskiego i Rady z dnia 17 listopada 2003 r. w sprawie zwalczania salmonelli i innych określonych odzwierzęcych czynników chorobotwórczych przenoszonych przez żywność w programie określono w szczególności:

- 1) cel programu zwalczania niektórych serotypów *Salmonella* w stadach indyków hodowlanych;
- 2) obszar geograficzny, na którym będzie realizowany program;
- 3) występowanie serotypów *Salmonella* na terytorium Rzeczypospolitej Polskiej;
- 4) metody stosowane do wykrywania serotypów *Salmonella* w stadach indyków hodowlanych;
- 5) środki podjęte w odniesieniu do indyków hodowlanych, u których wykryto serotyp *Salmonella*;
- 6) ustawodawstwo krajowe właściwe przy wykonaniu programu;
- 7) opis kosztów.

Stosownie do ustawy z dnia 11 marca 2004 r. o ochronie zdrowia zwierząt oraz zwalczaniu chorób zakaźnych zwierząt za indyki zabite lub poddane ubojowi z nakazu organów Inspekcji Weterynaryjnej albo za indyki padłe w wyniku zastosowania zabiegów nakazanych przez te organy, przysługuje odszkodowanie z budżetu państwa.

Stosownie do art. 1 ust. 3 rozporządzenia (WE) nr 2160/2003 Parlamentu Europejskiego i Rady z dnia 17 listopada 2003 r. w sprawie zwalczania salmonelli i innych określonych odzwierzęcych czynników chorobotwórczych przenoszonych przez żywność, program nie ma zastosowania do produkcji pierwotnej na własny użytek domowy lub mającej na celu dokonanie przez producenta bezpośredniej dostawy małych ilości surowców do konsumenta końcowego lub lokalnych przedsiębiorstw handlu detalicznego, dostarczających surowce bezpośrednio do konsumenta końcowego.

Projekt rozporządzenia nie podlega procedurze notyfikacji w rozumieniu przepisów w rozumieniu przepisów rozporządzenia Rady Ministrów z dnia 23 grudnia 2002 r. w sprawie sposobu funkcjonowania krajowego systemu notyfikacji norm i aktów prawnych (Dz. U. Nr 239, poz. 2039 oraz z 2004 r. Nr 65, poz. 597), ponieważ wdraża przepisy Unii Europejskiej.

Projekt rozporządzenia został udostępniony na stronie Biuletynu Informacji Publicznej Ministerstwa Rolnictwa i Rozwoju Wsi, zgodnie z art. 5 ustawy z dnia 7 lipca 2005 r. o działalności lobbingskiej w procesie stanowienia prawa (Dz. U. Nr 169, poz. 1414).

Projekt rozporządzenia jest zgodny z prawem Unii Europejskiej.

Projekt rozporządzenia znajduje się w projekcie Planu Prac Rady Ministrów na I półrocze 2010 roku.

## **OCENA SKUTKÓW REGULACJI**

### **1. Podmioty, na które oddziałuje regulacja.**

Projektowane rozporządzenie obejmuje zakresem regulacji organy Inspekcji Weterynaryjnej. Realizacja programu wprowadzonego w drodze rozporządzenia będzie miała wpływ na producentów rolnych zajmujących się chowem, hodowlą drobiu (indyków) oraz inne podmioty związane z sektorem drobiarskim. Hodowcy indyków hodowlanych będą musieli w ramach programu, na koszt własny, pobierać próby do badań laboratoryjnych w kierunku *Salmonella*.

### **2. Wpływ regulacji na sektor finansów publicznych, w tym na budżet państwa i budżety jednostek samorządu terytorialnego.**

Wprowadzenie programu w drodze rozporządzenia Rady Ministrów, zgodnie z art. 57 ust. 7 ustawy z dnia 11 marca 2004 r. o ochronie zdrowia zwierząt oraz zwalczaniu chorób zakaźnych zwierząt, po jego zatwierdzeniu przez Komisję Europejską, spowoduje określone skutki finansowe. Państwo wnioskujące o zatwierdzenie programów przez Komisję Europejską zobowiązane jest do zabezpieczenia środków finansowych na realizację programów corocznie w ustawie budżetowej.

Zgodnie z ust. 6 lit. b załącznika do decyzji Komisji 2008/341/WE z dnia 25 kwietnia 2008 r. ustanawiającej wspólnotowe kryteria dla krajowych programów zwalczania, kontroli

i monitorowania niektórych chorób zwierząt i chorób odzwierzęcych, państwo członkowskie zapewni wystarczające środki (finansowe, kadrowe, dotyczące wyposażenia) na cały czas trwania programu.

Finansowanie projektowanego programu odbywać się będzie ze środków budżetowych na zwalczanie chorób zakaźnych zwierząt określanych w corocznych ustawach budżetowych, w tym w części 85 – budżety wojewodów, działu 010 – Rolnictwo i łowiectwo, rozdziału 01022 – zwalczanie chorób zakaźnych zwierząt oraz badania monitoringowe pozostałości chemicznych i biologicznych w tkankach zwierząt i produktach pochodzenia zwierzęcego oraz w części 83 – rezerwy celowe, działu 758 – różne rozliczenia, rozdziału 75818 – rezerwy ogólne i celowe, z pozycji przeznaczonej na zwalczanie chorób zakaźnych zwierząt (w tym finansowanie programów zwalczania), badania monitoringowe pozostałości chemicznych i biologicznych w tkankach zwierząt, produktach pochodzenia zwierzęcego i paszach, finansowanie zadań zleconych przez Komisję Europejską oraz dofinansowanie kosztów realizacji zadań Inspekcji Weterynaryjnej.

Główną korzyścią z realizacji programu dla właścicieli stad indyków oraz podmiotów zajmujących się obrotem nimi będzie możliwość prowadzenia swobodnego handlu oraz eksportu indyków, jaj wylęgowych oraz piskląt do państw trzecich. Osiągnięcie celu wspólnotowego, czyli zmniejszenie liczby zakażonych stad hodowlanych indyków, ograniczy rozprzestrzenianie się pałeczek *Salmonella* wśród drobiu tego gatunku.

Dodatkowo, zgodnie z załącznikiem II sekcja E rozporządzenia nr 2160/2003, po upływie 84 miesięcy od wejścia w życie ww. Rozporządzenia, świeże mięso drobiowe nie może być wprowadzone do obrotu w celu spożycia przez ludzi, o ile nie zostanie spełnione kryterium „*Salmonella*: nie stwierdzono obecności w 25 gramach”. Osiągnięcie celu, czyli ograniczenie liczby zakażonych stad hodowlanych indyków, doprowadzi do przerwania drogi pionowej przenoszenia zakażenia pałeczkami *Salmonella*.

Szacowane koszty realizacji programu zwalczania niektórych serotypów *Salmonelli* w stadach hodowlanych indyków w poszczególnych latach wyniosą :

- 1) w roku 2010 - 2 444 490 zł;
- 2) w roku 2011 - 1 325 264 zł;
- 3) w roku 2012 - 790 376 zł.

Koszty te zostaną dostosowane do wielkości wydatków przewidywanych na zwalczanie chorób zakaźnych zwierząt w ustawie budżetowej na rok 2010, 2011 i 2012.

Wejście w życie rozporządzenia Rady Ministrów nie spowoduje dodatkowych skutków finansowych dla budżetów jednostek samorządu terytorialnego.

### **3. Wpływ regulacji na rynek pracy.**



Wejście w życie rozporządzenia nie będzie miało wpływu na rynek pracy. Nie będzie wymagać zatrudnienia dodatkowych pracowników w powiatowych i wojewódzkich inspektoratach weterynarii oraz w Głównym Inspektoracie Weterynarii. Pobieranie próbek do badań laboratoryjnych w kierunku pałeczek *Salmonella* będą wykonywać lekarze urzędowi lub lekarze wolnej praktyki, którzy sprawują opiekę lekarsko-weterynaryjną nad stadami drobiu.

#### **4. Wpływ regulacji na konkurencyjność gospodarki i przedsiębiorczość, w tym funkcjonowanie przedsiębiorstw.**

Wprowadzenie programu w życie rozporządzeniem Rady Ministrów, będzie miało wpływ na poprawę sytuacji epizootycznej drobiu na terytorium Rzeczypospolitej Polskiej. Celem programu jest redukcja poziomu zakażeń stad indyków hodowlanych pałeczkami *Salmonella*. Redukcja zakażeń w stadach hodowlanych wpłynie pozytywnie na jakość jaj wylęgowych przeznaczonych do produkcji indyków rzeźnych, co w konsekwencji zwiększy konkurencyjność polskich hodowców na rynku Unii Europejskiej i na świecie.

Po osiągnięciu zakładanego w programie celu, podmioty związane z sektorem drobiarskim, produkujące indyki będą dysponowały drobiem i materiałem biologicznym o wysokim statusie zdrowotnym, co zwiększy ich konkurencyjność na rynku. Na podkreślenie zasługuje również fakt, że mięso pochodzące od ww. drobiu będzie najwyższej jakości, co korzystnie również wpłynie na stan zdrowotny społeczeństwa.

Hodowca już przed wprowadzeniem programu był zobowiązany do badania drobiu w kierunku *Salmonella* przed jego przemieszczeniem do rzeźni. Po wprowadzeniu programu hodowca ponadto poniesie dodatkowe koszty jeśli w badaniu właścicielskim zostanie stwierdzony efekt hamujący mnożenia się bakterii. W takiej sytuacji hodowca poniesie koszty pobrania prób przez powiatowego lekarza weterynarii.

#### **5. Wpływ regulacji na sytuację i rozwój regionów.**

Wprowadzenie w życie programu będzie miało pośrednio pozytywny wpływ na sytuację i rozwój regionów, gdyż utrzyma możliwość produkcji w tych regionach oraz zmobilizuje podmioty gospodarcze do większej dbałości o stan zdrowotny utrzymywanego drobiu.

#### **6. Konsultacje społeczne.**

Projekt rozporządzenia nie został przesłany do konsultacji społecznych, ponieważ jest on tożsamy z uchwałą Rady Ministrów nr 144/2009 z dnia 18 sierpnia 2009 r., której to projekt został skonsultowany z 42 organizacjami społecznymi i związkami branżowymi, w szczególności z Krajową Radą Izb Rolniczych, Krajowym Związkiem Rolników, Kółek i Organizacji Rolniczych, Federacją Branżowych Związków Producentów Rolnych, Związkiem Zawodowym Rolników Rzeczypospolitej „Solidarni”, Konfederacją Pracodawców Polskich, Ogólnopolskim Stowarzyszeniem Lekarzy Weterynarii Wolnej Praktyki „Medicus Veterinarius”,

Ogólnopolskim Związkiem Zawodowym Lekarzy Weterynarii Inspekcji Weterynaryjnej, Polskim Związkiem Zrzeszeń Hodowców i Producentów Drobiu, Krajową Radą Drobiarstwa – Izba Gospodarczą, Krajową Izba Producentów Drobiu i Pasz, a także z Krajową Izba Lekarsko-Weterynaryjną oraz Państwowym Instytutem Weterynaryjnym - Państwowym Instytutem Badawczym.

W trakcie konsultacji społecznych uwagi do projektu uchwały zgłosiły:

1) Krajowa Rada Drobiarska – Izba Gospodarcza w Warszawie, która wnioskuje o:

a) przyznanie odszkodowań za drób skierowany do uboju z którego otrzymuje się mięso o obniżonej jakości;

Uwagę odrzucono ponieważ mięso pochodzące z takiego drobiu otrzymuje ocenę zdatnego do spożycia.

b) usunięcie niekorzystnego zapisu ograniczającego możliwość uzyskania odszkodowań przez firmy o zintegrowanym modelu produkcji;

Uwagę odrzucono ponieważ system odszkodowań uregulowany został w ustawie z dnia 11 marca 2004 roku o ochronie zdrowia zwierząt oraz zwalczaniu chorób zakaźnych zwierząt (Dz. U. z 2008 r. Nr 213, poz.1342), która nie uwzględnia ww. możliwości.

c) zmianę szacowanej kwoty przewidzianej na rekompensaty za zutilizowanie jaj;

Uwagi nie uwzględniono, ponieważ przedstawiona analiza kosztów jest analizą szacunkową zakładającą wypłatę odszkodowań przykładowo w 2010 roku dla 5 stad indyków w 2011 dla 3 stad indyków i 2012 dla 2 stad indyków.

d) przyznanie odszkodowań dla zakładów wylęgowych;

Uwagi nie uwzględniono, ponieważ program nie przewiduje odszkodowań dla ww. podmiotów. Podmioty uprawnione do uzyskania odszkodowania zostały określone w ustawie z dnia 11 marca 2004 roku o ochronie zdrowia zwierząt oraz zwalczaniu chorób zakaźnych zwierząt.

e) określenie zasad nadzoru ze strony IW nad pobieraniem próbek z inicjatywy hodowcy;

Uwagi nie uwzględniono, ponieważ program nakłada na powiatowego lekarza weterynarii obowiązek nadzoru nad prawidłowym pobieraniem przez hodowcę. W programie określono, że nadzór może odbywać się w trakcie urzędowych kontroli oraz w każdym przypadku, kiedy powiatowy lekarz weterynarii uzna, że zachodzi taka konieczność. W opinii Głównego Lekarza Weterynarii taki zapis pozwala na indywidualne podejście do każdego hodowcy w zakresie kontroli sprawowanej przez organy Inspekcji Weterynaryjnej począwszy od samodzielnego pobierania próbek właścicielskich poprzez powiatowego lekarza weterynarii lub wyznaczonych lekarzy weterynarii, poprzez kontrolę w gospodarstwie sposobu pobierania próbek oraz dokumentacji, aż do kontrolowania przestrzegania terminów pobierania próbek określonych w harmonogramie przedstawionym przez hodowcę do zatwierdzenia przez powiatowego lekarza weterynarii.

Dodatkowo należy zauważyć, że stwierdzenie *Salmonella* w próbkach pobieranych w rzeźni, mimo ujemnych wyników próbek pobranych przez hodowcę, nie musi wynikać z nieprawidłowości w pobieraniu próbek przez hodowcę, gdyż istnieje okresowe siewstwo pałeczek *Salmonella*, które ujawnia się w przypadku stresu transportowego lub przedubojowego.

f) określenie definicji gospodarstwa;

Uwagi nie uwzględniono, ponieważ na potrzeby programu stosuje się definicje zawarte w ustawie z dnia 11 marca 2004 roku o ochronie zdrowia zwierząt oraz zwalczaniu chorób zakaźnych zwierząt, w której to ta definicja jest zawarta.

2) Państwowy Instytut Weterynaryjny-Państwowy Instytut Badawczy w Puławach wnioskujący o uregulowanie obowiązku przechowywania wyizolowanych szczepów *Sallmonella* Tyfimurium i Enteritidis przez laboratoria oraz wykonywania badań w kierunku oporności. Uwaga została odrzucona ze względu, na fakt, iż przedmiotową kwestię bezpośrednio regulują:

a) rozporządzenie Komisji (WE) nr 584/2008 z dnia 20 czerwca 2008 r. wykonujące rozporządzenie (WE) nr 2160/2003 Parlamentu Europejskiego i Rady w odniesieniu do wspólnotowego celu ograniczenia częstości występowania *Salmonelli enteritidis* i *Salmonelli typhimurium* u indyków (Dz. U. UE L 162 z 21.06.2008, str. 3), oraz

b) decyzja Komisji 2007/407/WE z dnia 12 czerwca 2007 r. w sprawie zharmonizowanego monitorowania oporności na środki przeciwdrobnoustrojowe w przypadku *Salmonella* u drobiu i świń (Dz.U. UE L 153 z 14.06.2007, str. 26).

Projekt Programu został również umieszczony na stronie internetowej Ministerstwa Rolnictwa i Rozwoju Wsi.

Opracowano w Departamencie  
Bezpieczeństwa Żywności i Weterynarii:

Akceptował:

Za zgodność pod względem  
prawnym i redakcyjnym: