

**ROZPORZĄDZENIE RADY MINISTRÓW**

**z dnia ..... 2010 r.**

**w sprawie wprowadzenia krajowego programu zwalczania niektórych serotypów  
*Salmonella* w stadach indyków rzeźnych na lata 2010-2012**

Na podstawie art. 57 ust. 7 ustawy z dnia 11 marca 2004 r. o ochronie zdrowia zwierząt oraz zwalczaniu chorób zakaźnych zwierząt (Dz. U. z 2008 r. Nr 213, poz.1342) zarządza się, co następuje:

**§ 1.** Wprowadza się krajowy program zwalczania niektórych serotypów *Salmonella* w stadach indyków rzeźnych, który jest określony w załączniku do rozporządzenia.

**§ 2.** Program, o którym mowa w § 1, będzie realizowany na terytorium Rzeczypospolitej Polskiej w latach 2010-2012.

**§ 3.** Rozporządzenie wchodzi w życie z dniem ogłoszenia.

PREZES RADY MINISTRÓW

## **KRAJOWY PROGRAM ZWALCZANIA NIEKTÓRYCH SEROTYPÓW *SALMONELLA* W STADACH INDYKÓW RZEŹNYCH NA LATA 2010 – 2012**

### **1. ZASADY OGÓLNE**

#### **1.1. Cel krajowego programu zwalczania niektórych serotypów *Salmonella* w stadach indyków rzeźnych**

Stosownie do art. 5 ust. 1 rozporządzenia (WE) nr 2160/2003 Parlamentu Europejskiego i Rady z dnia 17 listopada 2003 r. w sprawie zwalczania salmonelli i innych określonych odzwierzęcych czynników chorobotwórczych przenoszonych przez żywność (Dz. Urz. UE L 325 z 12.12.2003, str. 1, z późn. zm.; Dz. Urz. UE Polskie wydanie specjalne, rozdz. 3, t. 41, str. 328, z późn. zm.), zwanego dalej "rozporządzeniem nr 2160/2003", państwa członkowskie Unii Europejskiej ustanawiają krajowe programy zwalczania w odniesieniu do każdej choroby odzwierzęcej i odzwierzęcego czynnika chorobotwórczego wymienionych w załączniku I do tego rozporządzenia. Celem programu jest osiągnięcie celu wspólnotowego, który w odniesieniu do stad indyków rzeźnych został określony w rozporządzeniu Komisji (WE) nr 584/2008 z dnia 20 czerwca 2008 r. wykonującym rozporządzenie (WE) nr 2160/2003 Parlamentu Europejskiego i Rady w odniesieniu do wspólnotowego celu ograniczenia częstości występowania *Salmonelli enteritidis* i *Salmonelli typhimurium* u indyków (Dz. Urz. UE L 162 z 21.06.2008, str. 3), zwanym dalej „rozporządzeniem nr 584/2008”.

Rozporządzenie nr 584/2008 wyznaczyło cel wspólnotowy ograniczenia występowania serotypów *Salmonella* Enteritidis i *Salmonella* Typhimurium. Cel wspólnotowy został określony dla wszystkich stad indyków rzeźnych objętych zakresem rozporządzenia nr 2160/2003.

Cel wspólnotowy zostanie osiągnięty w odniesieniu do stad indyków rzeźnych w przypadku ograniczenia na terytorium Rzeczypospolitej Polskiej maksymalnej wartości procentowej stad, w których uzyskano dodatni wynik badania w kierunku *Salmonella* Enteritidis i *Salmonella* Typhimurium do 1 % lub poniżej tej wartości. Cel ten powinien zostać osiągnięty do dnia 31 grudnia 2012, a realizacja programu powinna rozpocząć się zgodnie z datą określoną w rozporządzeniu nr 2160/2003.

Cel określony w rozporządzeniu nr 584/2008 będzie realizowany poprzez obowiązkowe badania przed ubojem wszystkich stad indyków rzeźnych objętych zakresem rozporządzenia nr 2160/2003. W przypadku wykrycia w próbkach pobranych

przez powiatowego lekarza weterynarii serotypu *Salmonella* objętego programem, program przewiduje:

- zakaz przemieszczania indyków, chyba, że drób przed zakończeniem tuczu na wniosek hodowcy zostanie przemieszczony do rzeźni,
  - zniszczenie zwłok indyków padłych, przetworzenie lub zniszczenie mięsa znajdującego się w gospodarstwie i pozyskanego z tych indyków,
  - przetworzenie lub zniszczenie, lub zagospodarowanie pasz, ściółki, odchodów i innych przedmiotów oraz
  - przeprowadzenie oczyszczania i odkażania,
- co zostało szczegółowo opisane w ust. 1.9 programu. Istotnym środkiem dla osiągnięcia celu jest stosowanie przez hodowców zasad dobrej praktyki higienicznej i produkcyjnej w stadach indyków rzeźnych.

Zgodnie z wymaganiami określonymi w ust. 4 lit. a załącznika do decyzji Komisji 2008/341/WE z dnia 25 kwietnia 2008 r. ustanawiającej wspólnotowe kryteria dla krajowych programów zwalczania, kontroli i monitorowania niektórych chorób zwierząt i chorób odzwierzęcych (Dz. Urz. UE L 115 z 29.04.2008, str. 44), przyjmuje się następujące coroczne cele pośrednie. W roku 2010, który jest pierwszym rokiem realizacji programu, przewiduje się nie więcej niż 42 stada rzeźne indyków zakażone *Salmonella* Enteritidis lub *Salmonella* Typhimurium z około 2000 stad przewidzianych do zbadania w ramach programu. W roku 2011 prognozuje się nie więcej niż 32 stada, natomiast w roku 2012 nie więcej niż 20 stad rzeźnych indyków zakażonych *Salmonella* Enteritidis lub *Salmonella* Typhimurium spośród stad przebadanych w ramach programu.

Główną korzyścią z realizacji programu dla hodowców indyków oraz podmiotów zajmujących się obrotem drobiem oraz mięsem drobiowym będzie możliwość prowadzenia swobodnego handlu oraz eksportu do państw trzecich. Zgodnie z załącznikiem II rozdziału E punkt 1 rozporządzenia nr 2160/2003, po upływie 84 miesięcy od wejścia w życie ww. rozporządzenia, świeże mięso drobiowe pozyskane z drobiu wymienionego w załączniku I do rozporządzenia (kury, indyki) nie może być wprowadzone do obrotu w celu spożycia przez ludzi, jeśli nie zostanie spełnione kryterium „*Salmonella*: nie stwierdzono obecności w 25 gramach”. Stosownie do art. 1 ust. 3 rozporządzenia nr 2160/2003 program nie ma zastosowania przy produkcji mięsa pochodzącego z indyków rzeźnych przeznaczonego do sprzedaży bezpośredniej lub na użytek własny.

Osiągnięcie celu założonego w programie, czyli ograniczenie liczby zakażonych stad indyków, zwiększy konkurencyjność polskiego drobiu i mięsa drobiowego na rynku wspólnotowym, jak również na rynkach państw trzecich.

Ponadto należy podkreślić, że salmoneloza jest najczęściej notowaną chorobą odzwierzęcą, a mięso drobiowe jest jednym z głównych źródeł zachorowań u ludzi. Stąd też realizacja programu przyczyni się w znacznym stopniu do ograniczenia liczby zakażeń u ludzi, a w związku z tym zredukuje koszty leczenia tych chorób.

## **1.2. Określenie obszaru objętego programem zwalczania niektórych serotypów *Salmonella* w stadach indyków rzeźnych**

Program wprowadza się do realizacji na terytorium Rzeczypospolitej Polskiej.

Program podlega obowiązkowemu stosowaniu przez podmioty utrzymujące stada indyków rzeźnych, z wyłączeniem podmiotów prowadzących wyłącznie produkcję, o której mowa w art. 1 ust. 3 rozporządzenia nr 2160/2003.

## **1.3. Występowanie serotypów *Salmonella* na terytorium Rzeczypospolitej Polskiej**

W okresie od dnia 1 października 2006 r. do dnia 30 września 2007 r. na terytorium Rzeczypospolitej Polskiej przeprowadzono badania podstawowe w kierunku występowania pałeczek *Salmonella* w stadach indyków, zgodnie z decyzją Komisji 2006/662/WE z dnia 29 września 2006 r. w sprawie wkładu finansowego Wspólnoty na rzecz badania podstawowego dotyczącego występowania bakterii *Salmonelli* u indyków prowadzonego w państwach członkowskich (Dz. Urz. UE L 272 z 03.10.2006, str. 22). Próbkę do badania w kierunku *Salmonella* pobrano w 367 stadach indyków hodowlanych i rzeźnych utrzymywanych w 332 gospodarstwach, w tym w 19 stadach indyków hodowlanych. W każdym stadzie pobierano 5 próbek do badań, w sumie zbadano 1835 próbek.

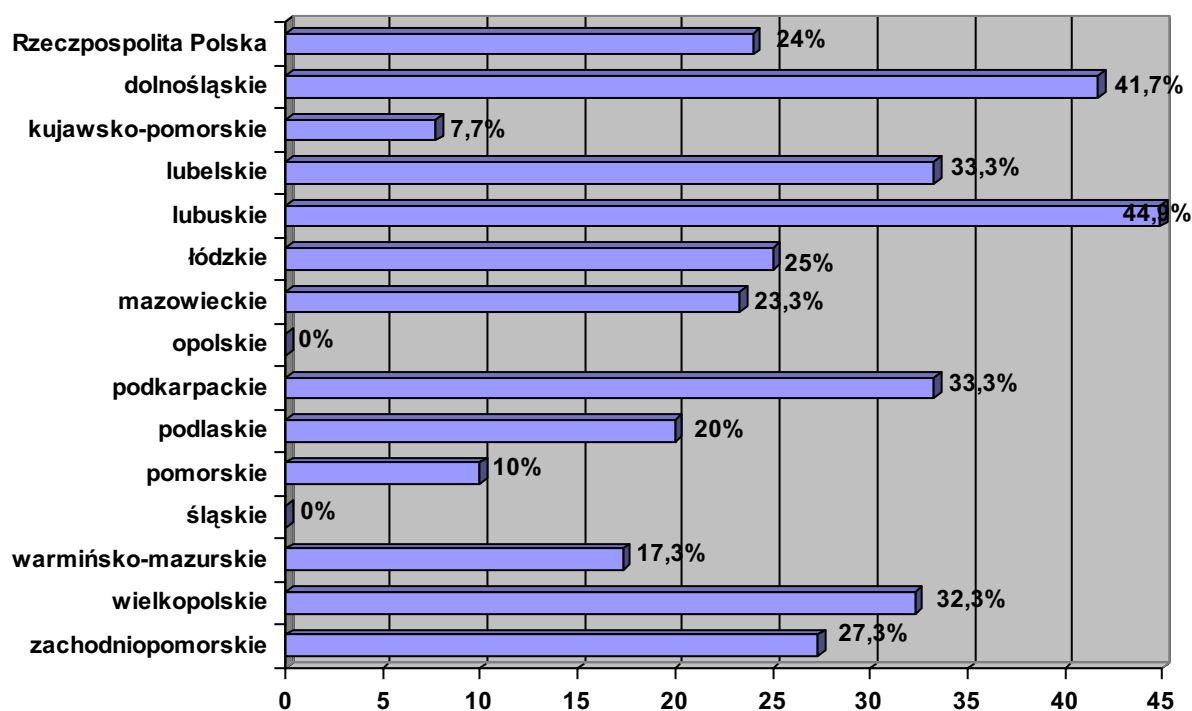
Pałeczki *Salmonella* stwierdzono w próbkach pochodzących z 88 spośród 367 badanych stad, co stanowi 24% zbadanych stad. Wszystkie próbki dodatnie zostały pobrane w stadach indyków rzeźnych. Odsetek zakażonych stad różnił się pomiędzy województwami i wyniósł od 0% w województwach opolskim i śląskim do 44,9% w województwie lubuskim. W odniesieniu do serotypów *Salmonella* Enteritidis i *Salmonella* Typhimurium, zakażenie stwierdzono w 6.5% zbadanych stad.

Istotne różnice zanotowano w nasileniu występowania zakażeń pałeczkami *Salmonella* w stadach indyków:

- 1) hodowlanych (0% spośród 19 zbadanych stad indyków hodowlanych),
- 2) rzeźnych (24% spośród 348 zbadanych stad indyków rzeźnych).

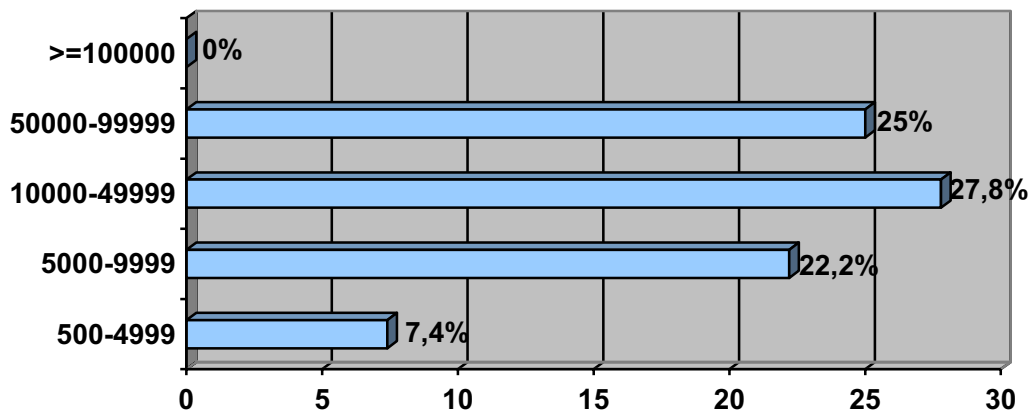
W 2008 r., z 2043 stad indyków rzeźnych przebadano 1224 stad z inicjatywy hodowcy oraz 846 stad przez powiatowego lekarza weterynarii w kierunku pałeczek *Salmonella*. W 218 stadach wykryto obecność *Salmonella*. Najczęściej były to serotypy inne niż *Salmonella* Typhimurium oraz Enteritidis, które cechuje zdolność do wywoływania zakażeń u wielu gatunków ptaków i ssaków, a także u człowieka.

Tabela 1. Występowanie pałeczek *Salmonella* w stadach indyków na terytorium Rzeczypospolitej Polskiej.



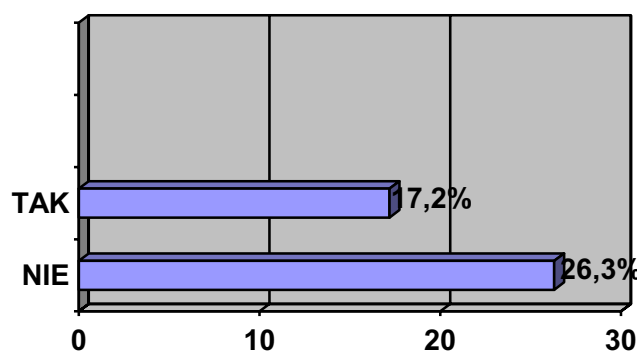
Liczebność stada nie miała istotnego statystycznie wpływu na występowanie pałeczek *Salmonella* w stadzie. Najwyższy procent zakażeń zanotowano w stadach o liczebności 10000 – 49999 indyków.

Tabela 2. Występowanie pałeczek *Salmonella* w stadzie indyków w zależności od liczebności stada.



Badania wykazały, że stosowanie w gospodarstwie zasady „całe pomieszczenie pełne/całe pomieszczenie puste” wpływało na ograniczenie występowania pałeczek *Salmonella* w stadzie, jednak nie były to istotne statystycznie różnice.

Tabela 3. Odsetek stad zakażonych pałeczkami *Salmonella* w zależności od stosowania w gospodarstwie zasady „całe pomieszczenie pełne/całe pomieszczenie puste”.



Oznaczeniom serologicznym poddano 300 wyizolowanych szczepów pałeczek *Salmonella*. Najczęściej występującymi serotypami były: *Salmonella* Saintpaul (36,3% oznaczanych izolatów) oraz *Salmonella* Typhimurium (16,3%). Serotypy *Salmonella* Enteritidis zostały wyizolowane w 7% oznaczanych próbek.

#### 1.4. Struktura i organizacja organów Inspekcji Weterynaryjnej

Na terytorium Rzeczypospolitej Polskiej właściwą władzą wykonawczą w zakresie realizacji programów, o których mowa w art. 5 ust. 1 rozporządzenia nr 2160/2003, są organy Inspekcji Weterynaryjnej.

Organami Inspekcji Weterynaryjnej są:

- 1) Główny Lekarz Weterynarii;
- 2) wojewódzki lekarz weterynarii;
- 3) powiatowy lekarz weterynarii;
- 4) graniczny lekarz weterynarii.

Rysunek 1. Schemat organizacji Inspekcji Weterynaryjnej w Polsce



Struktura oraz kompetencje organów Inspekcji Weterynaryjnej zostały określone w ustawie z dnia 29 stycznia 2004 r. o Inspekcji Weterynaryjnej (Dz. U. z 2007 r. Nr 121, poz. 842, z późn. zm).

Zgodnie z art. 23 ust. 3 ustawy z dnia 29 stycznia 2004 r. o Inspekcji Weterynaryjnej badania laboratoryjne są wykonywane w szczególności przez:

- 1) zakłady higieny weterynaryjnej wchodzące w skład wojewódzkich inspektoratów weterynarii, które są regionalnymi laboratoriami weterynaryjnymi w rozumieniu przepisów Unii Europejskiej;
- 2) laboratoria weterynaryjne wchodzące w skład innych niż wymienione w pkt 1 jednostek organizacyjnych Inspekcji;
- 3) krajowe laboratoria referencyjne w rozumieniu przepisów Unii Europejskiej.

Dodatkowo, zgodnie z art. 23 ust. 4 ustawy z dnia 29 stycznia 2004 r. o Inspekcji Weterynaryjnej, w uzasadnionych przypadkach badania laboratoryjne mogą przeprowadzać zatwierdzone laboratoria inne, niż wyżej wymienione.

Aktualnie na terytorium Rzeczypospolitej Polskiej istnieje 16 zakładów higieny weterynaryjnej oraz 16 oddziałów terenowych.

Zadania laboratoriów referencyjnych na terytorium Rzeczypospolitej Polskiej wykonują następujące jednostki organizacyjne:

- 1) Państwowy Instytut Weterynaryjny-Państwowy Instytut Badawczy w Puławach;

- 2) Krajowe Laboratorium Pasz należące do struktur organizacyjnych Instytutu Zootechniki - Państwowego Instytutu Badawczego w Balicach k. Krakowa;
- 3) Instytut Ochrony Roślin Laboratorium Zakładu Badania Pozostałości Środków Ochrony Roślin.

Nadzór nad działalnością Inspekcji Weterynaryjnej oraz laboratoriów referencyjnych sprawuje Minister Rolnictwa i Rozwoju Wsi, który jest naczelnym organem administracji rządowej, właściwym w dziedzinie weterynarii. Kompetencje ministra właściwego do spraw rolnictwa w tym zakresie wynikają z art. 22 ust. 1 ustawy z dnia 4 września 1997 r. o działach administracji rządowej (Dz. U. z 2007 r. Nr 65, poz. 437, z późn. zm.).

#### **1.5. Zatwierdzone laboratoria, w których dokonuje się badania laboratoryjne próbek zgromadzonych w ramach programu**

Laboratoriami zatwierdzonymi, w których przeprowadza się badania próbek zgromadzonych w ramach programu, są:

- 1) Zakład Higieny Weterynaryjnej we Wrocławiu - dla województwa dolnośląskiego;
- 2) Zakład Higieny Weterynaryjnej w Bydgoszczy i Oddział Terenowy Zakładu Higieny Weterynaryjnej w Toruniu - dla województwa kujawsko – pomorskiego;
- 3) Zakład Higieny Weterynaryjnej w Lublinie - dla województwa lubelskiego;
- 4) Zakład Higieny Weterynaryjnej w Gorzowie Wielkopolskim - dla województwa lubuskiego;
- 5) Zakład Higieny Weterynaryjnej w Łodzi - dla województwa łódzkiego;
- 6) Zakład Higieny Weterynaryjnej w Krakowie - dla województwa małopolskiego;
- 7) Zakład Higieny Weterynaryjnej w Warszawie - dla województwa mazowieckiego;
- 8) Zakład Higieny Weterynaryjnej w Opolu - dla województwa opolskiego;
- 9) Zakład Higieny Weterynaryjnej w Krośnie - dla województwa podkarpackiego;
- 10) Zakład Higieny Weterynaryjnej w Białymstoku – dla województwa podlaskiego;
- 11) Zakład Higieny Weterynaryjnej w Gdańsku - dla województwa pomorskiego;
- 12) Zakład Higieny Weterynaryjnej w Olsztynie - dla województwa warmińsko-mazurskiego;
- 13) Zakład Higieny Weterynaryjnej w Katowicach dla województwa śląskiego;
- 14) Zakład Higieny Weterynaryjnej w Kielcach - dla województwa świętokrzyskiego;
- 15) Zakład Higieny Weterynaryjnej w Poznaniu - dla województwa wielkopolskiego;



16) Zakład Higieny Weterynaryjnej w Szczecinie i Oddział Zakładu Higieny Weterynaryjnej w Koszalinie - dla województwa zachodniopomorskiego.

W przypadkach uzasadnionych ekonomicznie lub logistycznie, próbki pobrane w ramach programu mogą być przesłane do zakładu higieny weterynaryjnej znajdującego się w innym województwie. W takiej sytuacji, w przypadku próbek pobranych przez powiatowego lekarza weterynarii powiadamia on wojewódzkiego lekarza weterynarii o zamiarze przesłania próbek do zakładu higieny weterynaryjnej położonego w innym województwie. Wojewódzki lekarz weterynarii właściwy dla powiatu, na obszarze którego są pobierane próbki, powiadamia wojewódzkiego lekarza weterynarii właściwego ze względu na położenie zakładu higieny weterynaryjnej o zamiarze przesłania próbek.

Próbki pobrane z inicjatywy hodowcy, mogą zostać przesłane do laboratoriów innych, niż wyżej wymienione, które:

- 1) są akredytowane w kierunku metody badawczej opisanej w zmianie do Polskiej Normy PN-EN ISO 6579:2003/A1:2007;
- 2) regularnie uczestniczą w badaniach biegłości organizowanych przez Krajowe Laboratorium Referencyjne ds. salmoneloz (w aspekcie chorób odzwierzęcych) oraz
- 3) zostały zatwierdzone przez Głównego Lekarza Weterynarii.

Laboratoria te, po otrzymaniu dodatniego wyniku badań próbek pobranych z inicjatywy hodowcy lub uzyskaniu efektu hamującego wzrost bakterii, niezwłocznie informują o tym fakcie właściwego miejscowo powiatowego lekarza weterynarii.

Laboratorium przeprowadza każdorazowo badania efektu hamującego wzrost bakterii. W przypadku wykrycia serotypu pałeczek *Salmonella* innego niż objęty programem, należy w miarę możliwości określić ten serotyp i podać jego nazwę. Z wykonanych badań laboratoryjnych sporządza się sprawozdanie. W sprawozdaniu należy umieścić informacje o stadzie (numer/ oznaczenie stada oraz weterynaryjny numer identyfikacyjny gospodarstwa), rodzaju badanego materiału oraz o wyniku badania każdej ze zbadanych próbek, zgodnie z jednym z poniższych opisów:

- 1) w próbce nr... nie wykryto pałeczek z rodzaju *Salmonella*;
- 2) w próbce nr... wykryto 1 lub kilka z serotypów *Salmonella* objętych programem ...(podać nazwę wykrytego serotypu lub serotypów);
- 3) w próbce nr... nie wykryto serotypu *Salmonella* objętego programem, natomiast stwierdzono obecność *Salmonella*...(podać nazwę, jeśli określono serotyp);

4) w próbce nr... nie wykryto pałeczek z rodzaju *Salmonella*, natomiast wykryto efekt hamujący wzrost bakterii.

Zakład higieny weterynaryjnej przesyła sprawozdanie z przeprowadzonych badań do hodowcy, właściwego miejscowo powiatowego lekarza weterynarii oraz w przypadku wyników dodatnich również do właściwego miejscowo wojewódzkiego lekarza weterynarii.

Zakład higieny weterynaryjnej przechowuje wszystkie izolaty *Salmonella* wyizolowane w ramach programu przez okres co najmniej dwóch lat. Dodatkowo spośród izolatów laboratorium przesyła do KLR-*Salmonella* wraz z odpowiednią informacją jeden szczep reprezentujący każdy stwierdzony serotyp lub, w przypadku, gdy nie została wykonana pełna identyfikacja serotypu – typ serologiczny, w celu wykonania badań potwierdzających.

Krajowym laboratorium referencyjnym ds. salmonelozy (w odniesieniu do chorób odzwierzęcych), stosownie do przepisów rozporządzenia Ministra Rolnictwa i Rozwoju Wsi z dnia 13 czerwca 2008 r. w sprawie krajowych laboratoriów referencyjnych właściwych dla poszczególnych rodzajów i kierunków badań (Dz. U. Nr 118, poz. 757), jest Laboratorium Zakładu Mikrobiologii Państwowego Instytutu Weterynaryjnego - Państwowego Instytutu Badawczego w Puławach.

#### **1.6. Metody stosowane do wykrywania serotypów *Salmonella* w stadach indyków rzeźnych**

Metody stosowane do wykrywania serotypów *Salmonella* w stadach indyków rzeźnych są określone w ust. 3.2-3.4 załącznika do rozporządzenia nr 584/2008.

Do wykrywania serotypów objętych programem jest stosowana metoda zalecana przez Wspólnotowe Laboratorium Referencyjne w Bilthoven w Holandii. Metoda ta została opisana w normie PN-EN ISO 6579:2003+A1:2007 Mikrobiologia żywności i pasz - Horyzontalna metoda wykrywania *Salmonella* spp. (Wykrywanie *Salmonella* w kale zwierząt i próbkach środowiskowych z etapu produkcji pierwotnej), w której do selektywnego namnażania stosuje się półpłynną pożywkę MSRV.

Serotypowaniu podlega przynajmniej jeden izolat z każdej dodatniej próbki, zgodnie ze schematem Kaufmanna-White'a.

#### **1.7. Kontrole urzędowe w stadach indyków rzeźnych oraz pasz przeznaczonych dla tych stad**

Zgodnie z ust. 1 załącznika do rozporządzenia nr 584/2008 pobranie próbek powinno nastąpić z inicjatywy hodowcy we wszystkich stadach indyków rzeźnych w okresie 3 tygodni przed przemieszczeniem indyków do rzeźni. Zgodnie z rozdziałem B załącznika II do rozporządzenia nr 2160/2003 wyniki badań laboratoryjnych próbek muszą być znane przed przemieszczeniem indyków do rzeźni. Wyniki badania zachowują ważność przez 6 tygodni od pobrania próbek, stąd też może zaistnieć konieczność ponownego pobrania próbek w tym samym stadzie. Procedura pobierania i przesyłania próbek została opisana w ust. 2 i 3 załącznika do rozporządzenia nr 584/2008.

Pobieranie próbek przed przemieszczeniem indyków do rzeźni następuje z inicjatywy hodowcy, który ponosi koszty ich pobrania, transportu oraz badania laboratoryjnego.

W piśmie przewodnim dołączonym do próbek kierowanych do badania hodowca ma obowiązek umieścić informacje dotyczące rodzaju zastosowanej szczepionki w stadzie indyków rzeźnych oraz terminy jej podania, jak również stosowania wszelkich środków przeciwbakteryjnych, które mogą wpłynąć na wynik badań laboratoryjnych. Wyniki badania laboratoryjnego prób muszą być znane przed przemieszczeniem indyków do rzeźni.

Hodowca jest obowiązany do prowadzenia dokumentacji związanej z pobieraniem próbek zawierającej co najmniej informacje dotyczące: rodzaju próbek, daty i godziny pobrania próbek, danych osoby pobierającej próbkę, daty i godziny wysłania próbek do laboratorium, nazwy i adresu laboratorium, wyników badań laboratoryjnych prób pobranych w ramach programu oraz szczegóły dotyczące stad, w tym wiek, liczbę indyków, status stada oraz zastosowane produkty lecznicze i zabiegi w stadzie.

Właściwy miejscowo powiatowy lekarz weterynarii nadzoruje prawidłowe pobieranie próbek z inicjatywy hodowcy oraz kontroluje dokumentację prowadzoną przez hodowcę. Nadzór może odbywać się w trakcie kontroli urzędowych gospodarstw oraz w każdym przypadku, gdy powiatowy lekarz weterynarii uzna, że zachodzi taka konieczność.

Wyniki badania laboratoryjnego prób muszą zostać umieszczone w świadectwie zdrowia indyków przemieszczanych do rzeźni, którego wzór określa załącznik I, sekcja IV, rozdz. X, część A rozporządzenia (WE) nr 854/2004 Parlamentu Europejskiego i Rady z dnia 29 kwietnia 2004 r. ustanawiającego szczególne przepisy dotyczące organizacji kontroli urzędowych w odniesieniu do produktów pochodzenia zwierzęcego przeznaczonych do spożycia przez ludzi (Dz. Urz. UE L 139 z 30.04.2004; Dz. Urz. UE

Polskie wydanie specjalne, rozdz. 3, t. 45, str. 75), zwanego dalej „rozporządzeniem nr 854/2004”.

Zatwierdzone laboratorium, o którym mowa w ust. 1.5. programu, przeprowadzające badania laboratoryjne próbek pobranych z inicjatywy hodowcy niezwłocznie informuje właściwego miejscowo powiatowego lekarza weterynarii o wykryciu serotypów *Salmonella* objętych programem lub stwierdzeniu efektu hamującego wzrost bakterii.

W przypadku stwierdzenia, w próbkach pobranych z inicjatywy hodowcy, serotypów *Salmonella* objętych programem lub efektu hamującego wzrost bakterii powiatowy lekarz weterynarii pobiera próbki w gospodarstwie. Opłaty związane z badaniem laboratoryjnym próbek pobranych przez powiatowego lekarza weterynarii w przypadku stwierdzenia efektu hamującego wzrost bakterii ponosi hodowca. Do opłat tych dolicza się koszty dojazdu związanego z pobraniem próbek oraz użytych wyrobów medycznych. Wysokość opłat określa rozporządzenie Ministra Rolnictwa i Rozwoju Wsi z dnia 2 sierpnia 2004 r. w sprawie warunków i wysokości wynagrodzenia za wykonywanie czynności przez lekarzy weterynarii i inne osoby wyznaczone przez powiatowego lekarza weterynarii (Dz. U. Nr 178, poz. 1837, z późn. zm.).

Częstotliwość pobierania próbek przez powiatowego lekarza weterynarii została określona w ust. 1 lit. b pkt 3 tiret trzecie załącznika do rozporządzenia nr 584/2008.

Zgodnie z ust. 1 załącznika do rozporządzenia nr 584/2008, pobranie próbek przez powiatowego lekarza weterynarii może zastąpić jedno pobranie próbek przeprowadzone z inicjatywy hodowcy.

Kontrole urzędowe pasz przeznaczonych dla stad indyków rzeźnych w zakresie wykrywania serotypów pałeczek *Salmonella* objętych programem przewidziane zostały w krajowym planie kontroli urzędowej pasz, przygotowanym i wdrożonym zgodnie z art. 44 ustawy z dnia 22 lipca 2006 r. o paszach (Dz. U. Nr 144, poz. 1045, z późn. zm.) oraz art. 42 rozporządzenia (WE) nr 882/2004 Parlamentu Europejskiego i Rady z dnia 29 kwietnia 2004 r. w sprawie kontroli urzędowych przeprowadzanych w celu sprawdzenia zgodności z prawem paszowym i żywnościowym oraz regułami dotyczącymi zdrowia zwierząt i dobrostanu zwierząt (Dz. Urz. UE L 165 z 30.04.2004, str. 1, z późn. zm.; Dz. Urz. UE Polskie wydanie specjalne, rozdz. 3, t. 45, str. 200), zwanego dalej „rozporządzeniem nr 882/2004”.

## **1.8. Kontrole urzędowe na innych etapach łańcucha pokarmowego**

Stosownie do art. 52 ustawy z dnia 11 marca 2004 r. o ochronie zdrowia zwierząt oraz zwalczaniu chorób zakaźnych zwierząt na terytorium Rzeczypospolitej Polskiej prowadzi się monitorowanie chorób odzwierzęcych i odzwierzęcych czynników chorobotwórczych. Obowiązkiem monitorowania są objęte między innymi salmonelozą i jej czynniki chorobotwórcze.

Obowiązek monitorowania obejmuje zbieranie, przechowywanie, analizowanie i rozpowszechnianie danych dotyczących salmonelozy i jej czynników chorobotwórczych na wszystkich etapach produkcji produktów pochodzenia zwierzęcego.

Ogólne zasady przeprowadzania kontroli urzędowych są określone w rozporządzeniu (WE) nr 882/2004.

Badanie przedubojowe, postępowanie w trakcie uboju, badanie poubojowe oraz sposób postępowania z mięsem pozyskanym z tych indyków, u których w badaniach laboratoryjnych przeprowadzonych przez powiatowego lekarza weterynarii stwierdzono *Salmonella* Enteritidis lub *Salmonella* Typhimurium lub serotyp *Salmonella* inny niż objęty programem, regulują przepisy rozporządzenia nr 854/2004 oraz przepisy rozporządzenia Komisji (WE) nr 2073/2005 z dnia 15 listopada 2005 r. w sprawie kryteriów mikrobiologicznych dotyczących środków spożywczych (Dz. Urz. UE L 338 z 22.12.2005, str. 1).

Szczegółowy plan pobierania próbek przy produkcji produktów drobiowych otrzymanych z indyków rzeźnych zostanie określony po ustanowieniu szczegółowych zasad, o których mowa w lit. E ust. 2 załącznika II rozporządzenia nr 2160/2003.

## **1.9. Środki podejmowane w związku z wykryciem serotypu *Salmonella* objętego programem w stadzie indyków rzeźnych lub w produktach od nich pochodzących**

**1.9.1.** Zgodnie z ust. 4.2. załącznika do rozporządzenia nr 584/2008, na potrzeby sprawozdawczości mającej na celu weryfikację celu wspólnotowego, przyjmuje się następującą definicję stada zakażonego - stado indyków rzeźnych, w którym w wyniku pobrania próbek w ramach programu wykryto w jednej lub więcej próbek *Salmonella* Enteritidis i/lub *Salmonella* Typhimurium (innych niż szczepy szczepionkowe), albo został wykryty efekt hamujący wzrost bakterii.

**1.9.2.** W przypadku uzyskania dodatniego wyniku badań laboratoryjnych w kierunku serotypu *Salmonella* objętego programem lub wykrycia efektu hamującego wzrost bakterii w próbkach pobranych w stadzie indyków rzeźnych z inicjatywy hodowcy w okresie trzech tygodni przed przemieszczeniem drobiu do rzeźni, stosuje się przepisy art. 42 ustawy z dnia 11 marca 2004 r. o ochronie zdrowia zwierząt oraz zwalczaniu chorób zakaźnych zwierząt. Hodowca jest obowiązany do:

- 1) niezwłocznego, zawiadomienia o tym fakcie powiatowego lekarza weterynarii;
- 2) pozostawienia indyków w miejscu ich stałego przebywania i niewprowadzania tam innego drobiu;
- 3) uniemożliwienia osobom postronnym dostępu do obiektów budowlanych lub miejsc, w których znajdują się indyki podejrzane o zakażenie pałeczkami *Salmonella* objętymi programem lub jego zwłoki;
- 4) wstrzymania się od wywożenia, wynoszenia i zbywania mięsa, zwłok indyków, paszy, ściółki i innych produktów pochodzenia zwierzęcego oraz przedmiotów znajdujących się w miejscu utrzymywania drobiu;
- 5) udostępnienia indyków do badań i zabiegów weterynaryjnych, a także udzielania pomocy w wykonywaniu tych badań i zabiegów;
- 6) udzielania powiatowemu lekarzowi weterynarii wyjaśnień i informacji, które mogą mieć znaczenie dla wykrycia choroby lub zakażenia, źródeł choroby lub źródeł zakażenia lub zapobiegania szerzeniu się choroby lub zakażenia.

**1.9.3.** W przypadku, o którym mowa w ust. 1.9.2. programu, powiatowy lekarz weterynarii:

- 1) przeprowadza dochodzenie epizootyczne, zgodnie z art. 42 ust. 7 ustawy z dnia 11 marca 2004 r. o ochronie zdrowia zwierząt oraz zwalczaniu chorób zakaźnych zwierząt;
- 2) pobiera próbki do badań diagnostycznych we wszystkich stadach w gospodarstwie, zgodnie z ust. 1 lit. b (iii) tiret trzecie załącznika do rozporządzenia nr 584/2008;
- 3) w celu ustalenia źródła zakażenia stada pałeczkami *Salmonella*, przeprowadza badania laboratoryjne:
  - a) paszy,
  - b) wody z ujęć własnych gospodarstwa;
- 4) nakazuje, w drodze decyzji administracyjnej:

- a) odosobnienie indyków znajdujących się w gospodarstwie w poszczególnych obiektach budowlanych lub w innych obiektach, w których są one utrzymywane,
  - b) zastosowanie produktów biobójczych przed wejściami i wyjściami z obiektów budowlanych, jak również wjazdami na teren i wyjazdami z terenu gospodarstwa;
- 5) zakazuje, w drodze decyzji administracyjnej:
- a) stosowania produktów biobójczych, produktów leczniczych weterynaryjnych i innych środków utrudniających izolację pałeczek *Salmonella* w stadzie indyków, przed pobraniem próbek przez powiatowego lekarza weterynarii,
  - b) przemieszczania indyków z gospodarstwa i do gospodarstwa oraz ze stada i do stada w obrębie gospodarstwa, chyba że indyki przed zakończeniem tuczu, na wniosek hodowcy, zostaną skierowane do uboju; w przypadku przemieszczania drobiu do uboju w rzeźni drobiu, w świadectwie zdrowia należy zaznaczyć fakt ich pochodzenia ze stada, w którym w wyniku badania laboratoryjnego próbek pobranych z inicjatywy hodowcy uzyskano dodatni wynik w kierunku *Salmonella* Enteritidis lub *Salmonella* Typhimurium lub w próbkach pobranych z inicjatywy hodowcy wykryto efekt hamujący wzrost bakterii. Postępowanie w czasie uboju i badanie poubojowe należy przeprowadzić zgodnie z rozporządzeniem nr 854/2004,
  - c) wywożenia z gospodarstwa mięsa, zwłok indyków, paszy, odchodów i ściółki od nich pochodzących oraz innych przedmiotów i produktów pochodzenia zwierzęcego znajdujących się w miejscu utrzymywania indyków, bez jego zgody.

W przypadku gdy mięso pochodzące z indyków z pozostałych stad w gospodarstwie jest przeznaczone do obróbki cieplnej lub innego rodzaju obróbki gwarantującej zabicie pałeczek *Salmonella*, wówczas powiatowy lekarz weterynarii może odstąpić od środków określonych w pkt. 2.

Środki, o których mowa w ust. 1.9.3 programu, są stosowane do czasu potwierdzenia lub wykluczenia przez powiatowego lekarza weterynarii wystąpienia w stadzie indyków rzeźnych zakażenia w odniesieniu do celu wspólnotowego.

Powiatowy lekarz weterynarii po przeprowadzeniu analizy ryzyka w gospodarstwie, uwzględniającej zalecenia wskazane w pkt 2.3., może odstąpić od zakazu przemieszczania indyków do gospodarstwa, określonego w ust. 1.9.3. pkt 5 lit.b.

**1.9.4.** W przypadku uzyskania dodatniego wyniku badań laboratoryjnych próbek pobranych przez powiatowego lekarza weterynarii w stadzie indyków rzeźnych w

kierunku serotypów pałeczek *Salmonella* Enteritidis lub *Salmonella* Typhimurium (innych, niż szczepy szczepionkowe) lub w przypadku wykrycia w próbkach pobranych przez powiatowego lekarza weterynarii efektu hamującego wzrost bakterii, powiatowy lekarz weterynarii, w drodze decyzji administracyjnej:

- 1) nakazuje:
  - a) zniszczenie zwłok wszystkich sztuk drobiu padłego, zgodnie z przepisami rozporządzenia (WE) nr 1774/2002 Parlamentu Europejskiego i Rady z dnia 3 października 2002 r. ustanawiającego przepisy sanitarne dotyczące produktów ubocznych pochodzenia zwierzęcego nieprzeznaczonych do spożycia przez ludzi (Dz. Urz. WE L 273 z 10.10.2002, str. 1; Dz. Urz. UE Polskie wydanie specjalne, rozdz. 3, t. 37, str. 92),
  - b) zniszczenie pasz lub ich zagospodarowanie, poprzez zastosowanie środków kontroli gwarantujących pełną inaktywację pałeczek *Salmonella*, w przypadku gdy w badaniu laboratoryjnym próbek paszy w kierunku obecności *Salmonella* uzyskano dodatni wynik,
  - c) przetworzenie lub zniszczenie mięsa znajdującego się w gospodarstwie i pozyskanego z tych indyków,
  - d) zniszczenie lub zagospodarowanie ściółki, odchodów i innych przedmiotów, które mogły ulec skażeniu, w sposób, który wyklucza zanieczyszczenie pałeczkami *Salmonella*, zgodnie z przepisami rozporządzenia (WE) nr 1774/2002 Parlamentu Europejskiego i Rady z dnia 3 października 2002 r. ustanawiającego przepisy sanitarne dotyczące produktów ubocznych pochodzenia zwierzęcego nieprzeznaczonych do spożycia przez ludzi,
  - e) dokładne oczyszczanie i odkażanie obiektów budowlanych, w których był przetrzymywany drób ze stada zakażonego, ich otoczenia, pojazdów używanych do jego transportu oraz pozostałych przedmiotów, które mogły ulec skażeniu, pod nadzorem powiatowego lekarza weterynarii, po wykonaniu czynności, o których mowa w lit. a-d,
  - f) podjęcie innych działań mających na celu poprawę warunków zoohigienicznych w gospodarstwie;
- 2) zakazuje przemieszczania indyków ze stada zakażonego z gospodarstwa i do stada zakażonego w gospodarstwie, oraz ze stada do stada w obrębie gospodarstwa, chyba że drób przed zakończeniem tuczu, na wniosek hodowcy, zostanie przemieszczony bezpośrednio do rzeźni celem uboju.



Przy przemieszczaniu zakażonych indyków do rzeźni, w świadectwie zdrowia należy zaznaczyć fakt pochodzenia indyków ze stada zakażonego w odniesieniu do celu wspólnotowego.

Wzór świadectwa zdrowia określa załącznik I, sekcja IV, rozdz. X, część A rozporządzenia nr 854/2004.

Badanie przedubojowe, postępowanie w trakcie uboju, badanie poubojowe oraz sposób postępowania z mięsem pozyskanym z tych indyków, u których w badaniach laboratoryjnych przeprowadzonych przez powiatowego lekarza weterynarii stwierdzono *Salmonella* Enteritidis i/lub *Salmonella* Typhimurium lub inny serotyp *Salmonella* niż objęty programem, regulują przepisy rozporządzenia nr 854/2004 oraz przepisy rozporządzenia Komisji (WE) nr 2073/2005 z dnia 15 listopada 2005 r. w sprawie kryteriów mikrobiologicznych dotyczących środków spożywczych.

Zaleca się podjęcie działań mających na celu poprawę:

- 1) warunków zoohigienicznych w gospodarstwie (przede wszystkim odpowiedniej temperatury, wilgotności, wymiany powietrza, odpowiedniego żywienia, zachowania prawidłowej obsady obiektu budowlanego, stosowanie zasady „całe pomieszczenie pełne /całe pomieszczenie puste”) oraz
- 2) bezpieczeństwa epizootycznego gospodarstwa (przede wszystkim solidnego ogrodzenia, rewizji planu zabezpieczenia gospodarstwa przeciwko gryzoniom, zakazu wstępu do obiektów budowlanych osobom postronnym, zabezpieczenia paszy przed dostępem gryzoni i dzikich ptaków, wyłożenia mat dezynfekcyjnych, zaopatrzenia personelu w odzież ochronną).

Powiatowy lekarz weterynarii pobiera próbki w celu sprawdzenia skuteczności wykonanego oczyszczania i odkażania przed ponownym wstawieniem drobiu do obiektu budowlanego. Próbki pobrane są nie wcześniej, niż 3 dni od dnia wykonania oczyszczania i odkażania. Próbki do badań stanowią:

- 1) 4 wymazy powierzchniowe z podłoża, w szczególności z miejsc popękanych, zagłębień lub połączeń konstrukcyjnych – w laboratorium łączone w 1 próbkę zbiorczą lub
- 2) 4 wymazy powierzchniowe z kątów narożnych badanego pomieszczenia pobrane od poziomu podłogi do wysokości 1 m – w laboratorium łączone w 1 próbkę zbiorczą oraz
- 3) 3 wymazy powierzchniowe z urządzenia służącego do karmienia – każdy wymaz pobrany z 5 metrów taśmy lub rynienki paszowej lub 6 wybranych losowo karmideł – w laboratorium łączone w 1 próbkę zbiorczą lub

4) 2 wymazy powierzchniowe z systemu wentylacyjnego (każdy wymaz może być użyty do 3 wlotów lub wylotów tego systemu) – w laboratorium łączone w 1 próbkę zbiorczą.

Ponowne wstawienie indyków może odbyć się tylko po uzyskaniu ujemnych wyników badań próbek pobranych przez powiatowego lekarza weterynarii.

W odniesieniu do osób pracujących w gospodarstwie zaleca się przeprowadzenie badania na nosicielstwo pałeczek *Salmonella*.

Powiatowy lekarz weterynarii powiadamia właściwego miejscowo państwowego powiatowego inspektora sanitarnego o osobach, które miały kontakt z zakażonymi indykami.

**1.9.5.** Powiatowy lekarz weterynarii powiadamia niezwłocznie państwowego powiatowego inspektora sanitarnego o uzyskaniu dodatniego wyniku badań laboratoryjnych próbek pobranych w stadzie indyków rzeźnych, w kierunku serotypu pałeczek *Salmonella* Enteritidis lub *Salmonella* Typhimurium, zgodnie z art. 51 ust. 5 pkt 2 ustawy z dnia 11 marca 2004 r. o ochronie zdrowia zwierząt oraz zwalczaniu chorób zakaźnych zwierząt.

**1.9.6.** Zasady stosowania środków zwalczających drobnoustroje oraz prowadzenia szczepień są określone w przepisach rozporządzenia Komisji (WE) nr 1177/2006 z dnia 1 sierpnia 2006 r. w sprawie wykonania rozporządzenia (WE) nr 2160/2003 Parlamentu Europejskiego i Rady w odniesieniu do wymogów dotyczących stosowania szczególnych metod kontroli w ramach krajowych programów zwalczania *Salmonella* u drobiu (Dz. Urz. UE L 212 z 02.08.2006, str. 3).

**1.9.7.** Środki, o których mowa w ust. 1.9.1 – 1.9.6. programu, są stosowane bez naruszenia środków wskazanych w lit. E załącznika II do rozporządzenia nr 2160/2003.

#### **1.10. Akty prawne stanowiące podstawę do realizacji programu**

- 1) ustawa z dnia 29 stycznia 2004 r. o Inspekcji Weterynaryjnej (Dz. U. z 2007 r. Nr 121, poz. 842, z późn. zm.);
- 2) ustawa z dnia 11 marca 2004 r. o ochronie zdrowia zwierząt oraz zwalczaniu chorób zakaźnych zwierząt (Dz. U. z 2008 r. Nr 213, poz. 1342);
- 3) ustawa z dnia 22 lipca 2006 r. o paszach (Dz. U. Nr 144, poz. 1045, z późn. zm.);

- 4) ustawa z dnia 16 grudnia 2005 r. o produktach pochodzenia zwierzęcego (Dz. U. z 2006 r. Nr 17, poz. 127, z późn. zm.);
- 5) ustawa z dnia 25 sierpnia 2006 r. o bezpieczeństwie żywności i żywienia (Dz. U. Nr 171, poz. 1225, z późn. zm.);
- 6) ustawa z dnia 5 grudnia 2008 r. o zapobieganiu oraz zwalczaniu zakażeń i chorób zakaźnych u ludzi (Dz. U. Nr 234, poz. 1570, z późn. zm.);
- 7) ustawa z dnia 6 września 2001 r. - Prawo farmaceutyczne (Dz. U. z 2008 r. Nr 45, poz. 271, z późn. zm.);
- 8) ustawa z dnia 4 września 1997 r. o działach administracji rządowej (Dz. U. z 2007 r. Nr 65, poz. 437, z późn. zm.);
- 9) ustawa z dnia 27 sierpnia 2003 r. o weterynaryjnej kontroli granicznej (Dz. U. Nr 165, poz. 1590, z późn. zm.);
- 10) rozporządzenie Ministra Rolnictwa i Rozwoju Wsi z dnia 17 maja 2007 r. w sprawie wykazu laboratoriów upoważnionych do prowadzenia badań pasz oraz pasz leczniczych w ramach urzędowej kontroli (Dz. U. Nr 98, poz. 653, z późn. zm.);
- 11) rozporządzenie Ministra Rolnictwa i Rozwoju Wsi z dnia 13 czerwca 2008 r. w sprawie krajowych laboratoriów referencyjnych właściwych dla poszczególnych rodzajów i kierunków badań (Dz. U. Nr 118, poz. 757);
- 12) rozporządzenie Ministra Rolnictwa i Rozwoju Wsi z dnia 16 września 2004 r. w sprawie szczegółowych wymagań weterynaryjnych mających zastosowanie do drobiu i jaj wylęgowych (Dz. U. Nr 219, poz. 2225, z późn. zm.);
- 13) rozporządzenie Ministra Rolnictwa i Rozwoju Wsi z dnia 30 lipca 2009 r. w sprawie rzeczoznawców wyznaczonych przez powiatowego lekarza weterynarii do przeprowadzania szacowania (Dz. U. Nr 142, poz. 1161);
- 14) rozporządzenie Ministra Zdrowia z dnia 7 kwietnia 2006 r. w sprawie współdziałania między organami Państwowej Inspekcji Sanitarnej, Inspekcji Weterynaryjnej oraz Inspekcji Ochrony Środowiska w zakresie zwalczania chorób zakaźnych (Dz. U. Nr 73, poz. 516);
- 15) rozporządzenie Rady Ministrów z dnia 25 kwietnia 2006 r. w sprawie współpracy organów Inspekcji Weterynaryjnej, Państwowej Inspekcji Sanitarnej, Państwowej Inspekcji Farmaceutycznej, Inspekcji Handlowej, Inspekcji Transportu Drogowego, Inspekcji Jakości Handlowej Artykułów Rolno-Spożywczych oraz

- jednostek samorządu terytorialnego przy zwalczaniu chorób zakaźnych zwierząt, w tym chorób odzwierzęcych (Dz. U. Nr 83, poz. 575);
- 16) rozporządzenie Ministra Rolnictwa i Rozwoju Wsi z dnia 28 kwietnia 2004 r. w sprawie zakresu i sposobu prowadzenia ewidencji leczenia zwierząt i dokumentacji lekarsko-weterynaryjnej (Dz. U. Nr 100, poz. 1022);
  - 17) rozporządzenie Ministra Rolnictwa i Rozwoju Wsi z dnia 17 października 2008 r. w sprawie sposobu prowadzenia dokumentacji obrotu detalicznego produktami leczniczymi weterynaryjnymi i wzoru tej dokumentacji (Dz. U. Nr 200, poz. 1236);
  - 18) rozporządzenie Ministra Rolnictwa i Rozwoju Wsi z dnia 29 grudnia 2006 r. w sprawie wymagań weterynaryjnych przy produkcji produktów pochodzenia zwierzęcego przeznaczonych do sprzedaży bezpośredniej (Dz. U. z 2007 r. Nr 5, poz. 38);
  - 19) rozporządzenie Ministra Rolnictwa i Rozwoju Wsi z dnia 16 października 2008 r. w sprawie sposobu ustalania weterynaryjnego numeru identyfikacyjnego (Dz. U. Nr 193, poz. 1193);
  - 20) rozporządzenie Ministra Rolnictwa i Rozwoju Wsi z dnia 15 grudnia 2006 r. w sprawie sposobu ustalania i wysokości opłat za czynności wykonywane przez Inspekcję Weterynaryjną, sposobu i miejsc pobierania tych opłat oraz sposobu przekazywania informacji w tym zakresie Komisji Europejskiej (Dz. U. z 2007 r. Nr 2, poz. 15);

#### **1.11. Pomoc finansowa udzielana przedsiębiorstwom paszowym i żywnościowym**

Zgodnie z art. 12 ust. 1 ustawy z dnia 29 stycznia 2004 r. o Inspekcji Weterynaryjnej koszty działalności i wykonywania zadań Inspekcji są pokrywane z budżetu państwa. Do zadań na podstawie przepisu art. 3 ust. 2 pkt 1 ww. ustawy należy zwalczanie chorób zakaźnych zwierząt, w tym chorób odzwierzęcych.

Odszkodowanie z budżetu państwa przyznawane jest zgodnie z przepisami ustawy z dnia 11 marca 2004 r. o ochronie zdrowia zwierząt i zwalczaniu chorób zakaźnych.

Odszkodowanie ze środków budżetu państwa przysługuje za zniszczone z nakazu organu Inspekcji Weterynaryjnej produkty pochodzenia zwierzęcego w rozumieniu przepisów o produktach pochodzenia zwierzęcego, pasze oraz sprzęt, który nie może być poddany odkażeniu. Wartość odszkodowania określa się na

podstawie średniej z trzech kwot oszacowania przyjętych przez powiatowego lekarza weterynarii oraz dwóch rzeczoznawców wyznaczonych przez tego lekarza z prowadzonej przez niego listy rzeczoznawców. Szczegółowy sposób powoływania i odwoływania rzeczoznawców oraz szacowania zostały określone w rozporządzeniu Ministra Rolnictwa i Rozwoju Wsi z dnia 30 lipca 2009 r. w sprawie rzeczoznawców wyznaczonych przez powiatowego lekarza weterynarii do przeprowadzania szacowania.

Odszkodowanie nie przysługuje podmiotom prowadzącym działalność w zakresie zarobkowego przewozu zwierząt lub przewozu zwierząt, wykonywanego w związku z prowadzeniem innej działalności gospodarczej, organizowania targów, wystaw, pokazów lub konkursów zwierząt, obrotu zwierzętami, pośrednictwa w tym obrocie, skupu zwierząt, obrotu paszami, uboju zwierząt rzeźnych lub produkcji mięsa oraz zbierania, transportowania, przechowywania, operowania, przetwarzania oraz wykorzystywania lub usuwania ubocznych produktów zwierzęcych. Podmioty te we własnym zakresie ponoszą ryzyko prowadzenia działalności gospodarczej związanej ze zwierzętami i produktami pochodzenia zwierzęcego.

O przyznaniu lub odmowie przyznania odszkodowania rozstrzyga powiatowy lekarz weterynarii, w drodze decyzji administracyjnej. Decyzja przyznająca odszkodowanie jest ostateczna i nie przysługuje od niej odwołanie do wojewódzkiego lekarza weterynarii. Strona niezadowolona z wysokości odszkodowania może jednak, w terminie miesiąca od dnia doręczenia decyzji, wnieść powództwo do sądu rejonowego.

## **2. WYMAGANIA DOTYCZĄCE PRZEDSIĘBIORSTW PASZOWYCH I ŻYWNOŚCIOWYCH OBJĘTYCH PROGRAMEM**

### **2.1. Struktura hodowli indyków rzeźnych na terytorium Rzeczypospolitej Polskiej oraz produktów pozyskanych od tego gatunku**

Dane dotyczące gospodarstw utrzymujących na terytorium Rzeczypospolitej Polskiej stada rzeźne indyków w 2008 r. przedstawiały się następująco:

Tabela 4.

Lp.	Województwo	Łączna liczba gospodarstw utrzymujących indyki rzeźne	Liczba gospodarstw utrzymujących >500 indyków rzeźnych	Liczba stad indyków rzeźnych	Średnia liczebność stad indyków rzeźnych
1.	Dolnośląskie	34	32	73	2700
2.	Kujawsko-pomorskie	31	30	68	7700
3.	Lubelskie	38	38	60	8445
4.	Lubuskie	116	108	165	10052
5.	Łódzkie	16	15	23	7894
6.	Małopolskie	11	11	19	5783
7.	Mazowieckie	71	71	130	1282
8.	Opolskie	6	6	12	21800
9.	Podkarpackie	10	10	15	6400
10.	Podlaskie	14	14	32	7500
11.	Pomorskie	8	8	15	8627
12.	Śląskie	6	6	18	9000
13.	Świętokrzyskie	2	2	2	5500
14.	Warmińsko-mazurskie	328	326	443	1942
15.	Wielkopolskie	67	63	175	70045
16.	Zachodniopomorskie	49	24	76	9593

Według danych Inspekcji Weterynaryjnej, na terytorium Rzeczypospolitej Polskiej w 2008 r. znajdowało się 807 gospodarstw utrzymujących indyki rzeźne, w tym 764 gospodarstwa liczące powyżej 500 indyków rzeźnych, w których utrzymywano w sumie 1326 stad indyków rzeźnych. Najwięcej gospodarstw (43%) znajdowało się w województwie warmińsko-mazurskim. Średnia liczebność stad indyków rzeźnych wahała się w poszczególnych województwach i wynosiła od 1282 w województwie mazowieckim do 70045 w województwie wielkopolskim.

Dane dotyczące rzeźni ubijających indyki w 2008 r. na terytorium Rzeczypospolitej Polskiej przedstawiały się następująco:

Tabela 5.

Lp.	Województwo	Liczba rzeźni ubijających indyki	Średnia wydajność ubojowa rzeźni	Liczba indyków ubitych w 2007r.	Liczba indyków ubitych w I półroczu 2008r.
1.	Dolnośląskie	-	-	-	-
2.	Kujawsko-pomorskie	2	20500/tydz.	732064	359958
3.	Lubelskie	1	6500/tydz.	350680	169790
4.	Lubuskie	6	29675/tydz.	6642155	3688994
5.	Łódzkie	2	14750/tydz.	331376	92340
6.	Małopolskie	1	2000/tydz.	70286	43950
7.	Mazowieckie	4	14500/tydz.	1653468	668367
8.	Opolskie	-	-	-	-
9.	Podkarpackie	-	-	-	-
10.	Podlaskie	-	-	-	-
11.	Pomorskie	1	8380/tydz.	435739	197441
12.	Śląskie	2	80000/m-c	1112738	625937
13.	Świętokrzyskie	-	-	-	-
14.	Warmińsko-mazurskie	11	131065/m-c	12077468	3800653
15.	Wielkopolskie	6	94900/m-c	2875294	1544832
16.	Zachodniopomorskie	-	-	-	-

W sumie w 2008 r. na terytorium Rzeczypospolitej Polskiej działało 36 rzeźni ubijających indyki, najwięcej (11 rzeźni) w województwie warmińsko – mazurskim. Według danych Inspekcji Weterynaryjnej i zgodnie ze sprawozdaniem z urzędowego badania zwierząt rzeźnych, mięsa, drobiu, dziczyzny, królików i zwierząt akwakultury za 2007r. (RRW-6) badaniu poubojowemu poddanych zostało 25 234 543 indyki.

## 2.2. Struktura produkcji pasz

Produkcja pasz w Rzeczypospolitej Polskiej w roku 2006 wyniosła 5, 65 mln ton ogółem, co w porównaniu do roku 2005 stanowi wzrost o 7%. Produkcja pasz dla drobiu w roku 2006 wyniosła 3,7 mln ton, co stanowi około 65,5% ogólnej produkcji pasz w Rzeczypospolitej Polskiej. W 2007 r. nastąpił dalszy wzrost w produkcji pasz do poziomu powyżej 6 mln ton, z czego ponad 65% to pasze dla drobiu. Produkcja pasz w Rzeczypospolitej Polskiej w roku 2008 wyniosła 7, 40 mln ton ogółem, co w porównaniu do roku 2007 stanowi spadek o 130 tys. ton. Produkcja pasz dla drobiu w roku 2008 wyniosła 4,38 mln ton, co stanowi około 60 % ogólnej produkcji pasz w Rzeczypospolitej Polskiej. O popycie na pasze decyduje przede wszystkim sytuacja na rynku drobiu.

Produkcja pasz w Rzeczypospolitej Polskiej według prognozy na 2009 r. miała wynieść 7,70 mln ton. Ze względu na krótki cykl produkcyjny w hodowli drobiu, trudno jest przewidzieć szacowaną produkcję pasz dla tego gatunku zwierząt, jednak od kilku lat notuje się stały wzrost produkcji w tym segmencie, który wynika ze wzrostu konsumpcji mięsa drobiowego w Rzeczypospolitej Polskiej.

Tabela 6. Najwięksi krajowi producenci pasz.

<b>Producent</b>	<b>Szacowana roczna produkcja w tys. ton</b>
Provimi-Rolimpex S.A., Warszawa	1100
De Heus Koudijs Hima, Łęczyca	600
Cargill Polska, Warszawa	400
Golpasz, Golub-Dobrzyń	250
Wytwórnia Pasz Wipasz Sp.z.o.o., Wadąg	300
Dossche, Kalisz	150
Spomis, Gołańcz	100-150
Tasomix, Nowe Skalmierzyce	100-150
Neorol, Jarocin	100-150
Piast, Lewkowiec	100-150
Agrocentrum, Kolno	200
Contipasz, Grodków	100-150

Tabela 7. Struktura produkcji mieszanek paszowych (w 2006 r.).

<b>Przemysłowe mieszanki paszowe</b>	<b>%</b>
Wysokobiałkowe dla bydła	1,5
„ dla drobiu	6,8
„ dla trzody	1,7
Średniobiałkowe dla bydła i owiec	6,5
„ dla drobiu	71,0
„ dla trzody	12,5
<b>Ogółem</b>	<b>100%</b>

Tabela 8. Udział producentów w rynku pasz.



<b>Producenci</b>	<b>%</b>
Provimi-Rolimpex	30
De Heus Koudijs Hima	13
Cargill Polska	8
Wytwórnia pasz Wipasz	6
Golpasz	5
Dossche	3
Pozostali	35
<b>Ogółem</b>	<b>100%</b>

### **2.3. Odpowiednie instrukcje dotyczące dobrych praktyk gospodarowania lub inne wytyczne obowiązujące w zakresie higieny w gospodarstwach rolnych**

Aktualnie na terytorium Rzeczypospolitej Polskiej obowiązują przepisy rozporządzenia Ministra Rolnictwa i Rozwoju Wsi z dnia 2 września 2003 r. w sprawie minimalnych warunków utrzymania poszczególnych gatunków zwierząt gospodarskich (Dz. U. Nr 167, poz. 1629 z późn. zm.), które określają głównie zasady dobrostanu zwierząt. W terminie po 30 czerwca br. zgodnie z art. 12 ust.7 ustawy o ochronie zwierząt z dnia 21 sierpnia 1997 roku ( Dz. U. Nr 111, poz. 724, tj. 21 maja 2003 Nr 106, poz. 1002), minister właściwy do spraw rolnictwa określi, w drodze rozporządzenia, wymagania i sposób postępowania przy utrzymywaniu gatunków zwierząt gospodarskich, dla których normy ochrony zostały określone w przepisach Unii Europejskiej obowiązujących w tym zakresie, mając na względzie zapewnienie tym zwierzętom właściwych warunków bytowania i opieki oraz wpływ tych warunków na zdrowie i dobrostan zwierząt. Dodatkowo zgodnie z art. 12 ust.8 ww. ustawy minister właściwy do spraw rolnictwa może określić, w drodze rozporządzenia, minimalne warunki utrzymywania gatunków zwierząt gospodarskich innych niż wymienione w ust. 7, mając na względzie zapewnienie tym zwierzętom właściwych warunków bytowania.

Dodatkowo, znajdują zastosowanie wytyczne opracowane przez Krajowe Centrum Doradztwa Rozwoju Rolnictwa i Obszarów Wiejskich Oddział w Poznaniu w zakresie dostosowania gospodarstw rolnych do standardów Unii Europejskiej - produkcja drobiu i jaj. Stosowanie wytycznych nie jest obowiązkowe.

Ponadto zaleca się stosowanie następujących środków bioasekuracji:

- 1) prawidłowe ogrodzenie gospodarstwa uniemożliwiające wstęp osobom postronnym oraz zwierzętom;
- 2) stosowanie zasady "całe pomieszczenie pełne/całe pomieszczenie puste";
- 3) zapewnienie odpowiednich warunków utrzymania w zakresie temperatury; wilgotności, wymiany powietrza, dostępu światła itp.;
- 4) stosowanie prawidłowej obsady obiektu budowlanego;
- 5) utrzymywanie w jednym kurniku drobiu w jednakowym wieku;
- 6) izolacja poszczególnych kurników poprzez osobną obsługę, żywienie itp.;
- 7) zabezpieczenie paszy przed dostępem gryzoni i dzikich ptaków;
- 8) stosowanie w żywieniu odpowiedniej jakości pasz;
- 9) wyłożenie mat dezynfekcyjnych przed wjazdem na teren gospodarstwa oraz przed wejściami do poszczególnych obiektów budowlanych;
- 10) stosowanie oddzielnej odzieży ochronnej w każdym obiekcie budowlanym;
- 11) prowadzenie rejestrów wejść osób postronnych na teren gospodarstwa;
- 12) odkażanie kół pojazdów wjeżdżających na teren gospodarstwa;
- 13) regularne aktualizowanie planu zabezpieczenia gospodarstwa przeciwko gryzoniom;
- 14) prowadzenie rejestru prowadzonego regularnie odkażania, dezynsekcji i deratyzacji.

Zatrudnieni pracownicy powinni posiadać aktualne badania na nosicielstwo pałeczek *Salmonella*.

#### **2.4. Standardowy nadzór weterynaryjny nad gospodarstwami rolnymi**

W zakresie środków profilaktyki weterynaryjnej podejmowanych na terytorium Rzeczypospolitej Polskiej podstawowe znaczenie ma ustawa z dnia 11 marca 2004 r. o ochronie zdrowia zwierząt oraz zwalczaniu chorób zakaźnych zwierząt. Ustawa ustanawia nadzór organów administracji publicznej nad prowadzeniem działalności związanej z drobiem, określeniu warunków zapewniających odpowiedni poziom bezpieczeństwa epizootycznego dla prowadzenia takiej działalności oraz określeniu katalogu środków nadzoru. Katalog ten obejmuje kompetencje organów Inspekcji Weterynaryjnej do wydawania decyzji administracyjnych oraz prowadzenia działań faktycznych o charakterze materialno-technicznym.

Na podstawie przepisów ustawy z dnia 11 marca 2004 r. o ochronie zdrowia zwierząt oraz zwalczaniu chorób zakaźnych zwierząt do kompetencji organów Inspekcji

Weterynaryjnej przekazany został nadzór nad działalnością prowadzoną między innymi w zakresie:

- 1) utrzymywania drobiu, w celu umieszczenia na rynku drobiu lub produktów pochodzących z tych zwierząt;
- 2) zarobkowego transportu drobiu lub transportu wykonywanego w związku z prowadzeniem innej działalności gospodarczej;
- 3) organizowania targów, wystaw, pokazów lub konkursów drobiu;
- 4) skupu drobiu i obrotu drobiem lub pośrednictwa w tym obrocie;
- 5) zbierania, transportowania, przechowywania, operowania, przetwarzania oraz wykorzystywania lub usuwania produktów ubocznych pochodzących od drobiu.

Podjęcie działalności nadzorowanej w zakresie zarobkowego transportu drobiu i skupu oraz obrotu nim lub prowadzenia stacji kwarantanny jest dozwolone po uzyskaniu decyzji powiatowego lekarza weterynarii stwierdzającą spełnianie wymagań weterynaryjnych. Powiatowy lekarz weterynarii po otrzymaniu wniosku zainteresowanego podmiotu wszczyna w tym względzie postępowanie administracyjne. Wniosek taki powinien być złożony co najmniej na 30 dni przed planowanym rozpoczęciem działalności.

Powiatowy lekarz weterynarii, wydając decyzję stwierdzającą spełnianie wymagań weterynaryjnych, nadaje weterynaryjny numer identyfikacyjny podmiotowi lub poszczególnym obiektom budowlanym lub miejscom, w których ma być prowadzona działalność nadzorowana, lub osobom wykonującym określone czynności w ramach tej działalności.

Działalność polegająca na organizowaniu targów, wystaw, pokazów drobiu oraz utrzymywaniu drobiu w celu umieszczenia go lub pochodzących od niego produktów na rynku nie wymaga decyzji powiatowego lekarza weterynarii o spełnieniu warunków weterynaryjnych. Do prowadzenia wyżej wymienionych działalności jest konieczne jedynie zgłoszenie, w formie pisemnej, ich rozpoczęcia, które powinno spełniać identyczne wymagania, jak w przypadku wniosku składanego przed rozpoczęciem działalności nadzorowanej podlegającej zatwierdzeniu.

Podmioty prowadzące działalność nadzorowaną zostały zobowiązane także do poinformowania powiatowego lekarza weterynarii o zaprzestaniu prowadzenia określonego rodzaju działalności nadzorowanej oraz o każdej zmianie stanu prawnego lub faktycznego związanego z prowadzeniem tej działalności w zakresie dotyczącym wymagań weterynaryjnych. Informacja taka powinna zostać przekazana, w formie

pisemnej, w terminie 7 dni od dnia zaistnienia zdarzenia. Dodatkowo, podmioty prowadzące działalność nadzorowaną w zakresie zarobkowego przewozu zwierząt lub przewozu zwierząt wykonywanego w związku z prowadzeniem innej działalności gospodarczej, organizowania targów, wystaw, pokazów lub konkursów zwierząt, obrotu zwierzętami, pośrednictwa w tym obrocie lub skupu zwierząt są obowiązane zawiadomić właściwego miejscowo powiatowego lekarza weterynarii o każdym załadunku i wyładunku drobiu co najmniej na 24 godziny przed planowanym terminem dokonania tych czynności oraz o czasie i miejscu organizowania targów, wystaw, pokazów lub konkursów co najmniej na 30 dni przed planowanym terminem ich zorganizowania.

Podmioty prowadzące działalność podlegającą nadzorowi organów Inspekcji Weterynaryjnej w zakresie spełnienia wymagań weterynaryjnych są obowiązane zapewniać wymagania lokalizacyjne, zdrowotne, higieniczne, sanitarne, organizacyjne, techniczne lub technologiczne zabezpieczające przed zagrożeniem epizootycznym, epidemicznym lub zapewniające właściwą jakość produktów.

W ramach nadzoru sprawowanego przez organy Inspekcji Weterynaryjnej nad działalnością związaną z drobiem pracownikom Inspekcji, jak również osobom wyznaczonym do wykonywania określonych zadań w imieniu Inspekcji, przysługuje prawo przeprowadzenia w każdym czasie kontroli w zakresie spełnienia przez podmioty nadzorowane wymagań weterynaryjnych. Organ przeprowadzający kontrole, oprócz prawa wstępu na teren, na którym podmioty prowadzą działalność nadzorowaną, stosownie do art. 19 ust. 3 ustawy z dnia 29 stycznia 2004 r. o Inspekcji Weterynaryjnej, ma prawo do nieodpłatnego pobierania próbek do badań oraz żądania pisemnych lub ustnych informacji w zakresie objętym przedmiotem kontroli, w tym żądania okazywania i udostępniania dokumentów lub danych informatycznych. Jeżeli w wyniku kontroli zostaną stwierdzone uchybienia w spełnieniu wymagań weterynaryjnych przez podmioty nadzorowane, organom Inspekcji Weterynaryjnej przysługują kompetencje dające możliwość doprowadzenia wadliwego stanu faktycznego do stanu nakazanego. Inspekcja Weterynaryjna łączy w tym zakresie realizację funkcji kontrolnych z zadaniami i kompetencjami właściwymi dla innych organów administracji publicznej, a w szczególności z uprawnieniami do wydawania decyzji administracyjnych, w tym różnego rodzaju nakazów i zakazów.

W przypadku stwierdzenia, że przy prowadzeniu działalności nadzorowanej zostały naruszone wymagania weterynaryjne, powiatowy lekarz weterynarii, stosownie do art. 8 ust. 1 ustawy z dnia 11 marca 2004 r. o ochronie zdrowia zwierząt oraz

zwalczaniu chorób zakaźnych zwierząt, ma kompetencje do wydania jednej z następujących decyzji administracyjnych:

- 1) nakazującej usunięcie uchybień w określonym terminie;
- 2) nakazującej wstrzymanie działalności do czasu usunięcia uchybień;
- 3) zakazującej umieszczania na rynku zwierząt lub handlu zwierzętami będącymi przedmiotem działalności albo zakazującej produkcji, umieszczania na rynku lub handlu określonymi produktami, wytwarzanymi przy prowadzeniu tej działalności.

Wybór decyzji pozostawiono uznaniu powiatowego lekarza weterynarii. Nie jest to jednak uznanie swobodne. Dokonując bowiem rozstrzygnięcia, organ Inspekcji Weterynaryjnej ma na względzie zagrożenie dla zdrowia publicznego lub zdrowia zwierząt.

W przypadku gdy kontrolowany podmiot nie zastosuje się do nakazów lub zakazów wynikających z decyzji wydanej na podstawie art. 8 ust. 1 ustawy z dnia 11 marca 2004 r. o ochronie zdrowia zwierząt oraz zwalczaniu chorób zakaźnych zwierząt, powiatowy lekarz weterynarii ma obowiązek wydania kolejnej decyzji, w której rozstrzyga o zakazie prowadzenia dalszej działalności przez podmiot i skreśla go z rejestru, z tym że decyzja ta nie może z mocy prawa zostać wydana w stosunku do gospodarstw utrzymujących drób, z wyjątkiem zakładów drobiu (zgodnie z art. 9 ust. 3 ustawy z dnia 11 marca 2004 r. o ochronie zdrowia zwierząt oraz zwalczaniu chorób zakaźnych zwierząt). Rozwiązanie takie powinno być zastosowane niezależnie od możliwości wdrożenia przymusowej egzekucji nakazów lub zakazów decyzji wydanej na podstawie art. 8 ust. 1 ustawy z dnia 11 marca 2004 r. o ochronie zdrowia zwierząt oraz zwalczaniu chorób zakaźnych zwierząt, przeprowadzonej na podstawie przepisów o postępowaniu egzekucyjnym w administracji.

## **2.5. Wpis gospodarstw rolnych do rejestru**

Zgodnie z art. 11 ustawy z dnia 11 marca 2004 r. o ochronie zdrowia zwierząt oraz zwalczaniu chorób zakaźnych zwierząt, powiatowy lekarz weterynarii prowadzi rejestr podmiotów prowadzących działalność nadzorowaną, o której mowa w ust. 2.4. programu.

Powiatowy lekarz weterynarii przekazuje, za pośrednictwem wojewódzkiego lekarza weterynarii, Głównemu Lekarzowi Weterynarii dane zawarte w rejestrze, a także informacje o każdej zmianie stanu faktycznego lub prawnego ujawnionego w tym rejestrze.

## **2.6. Prowadzenie dokumentacji w gospodarstwach rolnych**

Zgodnie z art. 53 ustawy z dnia 11 marca 2004 r. o ochronie zdrowia zwierząt oraz o zwalczaniu chorób zakaźnych zwierząt, posiadacz zwierząt gospodarskich, w tym indyków rzeźnych jest obowiązany do prowadzenia ewidencji leczenia zwierząt. Lekarz weterynarii leczący zwierzęta dokonuje wpisów w ewidencji leczenia zwierząt. Zakres i sposób prowadzenia ewidencji leczenia zwierząt przez posiadacza zwierząt gospodarskich, a także tryb dokonywania wpisów w tej ewidencji przez lekarzy weterynarii leczących zwierzęta regulują przepisy rozporządzenia Ministra Rolnictwa i Rozwoju Wsi z dnia 28 kwietnia 2004 r. w sprawie zakresu i sposobu prowadzenia ewidencji leczenia zwierząt i dokumentacji lekarsko-weterynaryjnej.

Zgodnie z art. 69 ust. 3 ustawy z dnia 6 września 2001 r. - Prawo farmaceutyczne, jeżeli tkanki i produkty pochodzące od zwierząt są przeznaczone do spożycia przez ludzi, to właściciele tych zwierząt lub osoby odpowiedzialne za zwierzęta są obowiązani do posiadania dokumentacji w formie ewidencji nabycia, posiadania i stosowania produktów leczniczych weterynaryjnych oraz leczenia zwierząt prowadzonej zgodnie z przepisami ustawy z dnia 11 marca 2004 r. o ochronie zdrowia zwierząt oraz zwalczaniu chorób zakaźnych zwierząt.

Szczegółowy zakres i sposób prowadzenia przez lekarzy weterynarii dokumentacji lekarsko-weterynaryjnej z wykonywanych zabiegów leczniczych i profilaktycznych oraz stosowanych produktów leczniczych, jak również zakres i sposób prowadzenia ewidencji leczenia zwierząt przez posiadacza zwierząt gospodarskich, a także tryb dokonywania wpisów w tej ewidencji przez lekarzy weterynarii leczących zwierzęta został określony przepisami rozporządzenia Ministra Rolnictwa i Rozwoju Wsi z dnia 17 października 2008 r. w sprawie zakresu i sposobu prowadzenia ewidencji leczenia zwierząt i dokumentacji lekarsko-weterynaryjnej i wzoru tej dokumentacji.

Wspomniane dokumenty lekarz weterynarii oraz posiadacz zwierzęcia przechowują przez okres 3 lat od daty dokonania w nich ostatniego wpisu.

Wzór dokumentacji obrotu detalicznego produktami leczniczymi weterynaryjnymi został określony w rozporządzeniu Ministra Rolnictwa i Rozwoju Wsi z dnia 6 sierpnia 2004 r. w sprawie wzoru dokumentacji obrotu detalicznego produktami leczniczymi weterynaryjnymi.

## **2.7. Dokumenty, w które zaopatruje się zwierzęta w handlu oraz w obrocie z państwami trzecimi**

W handlu, jak również przy przywozie z państw trzecich, dokumenty są wystawiane zgodnie z:

- 1) rozporządzeniem Komisji (WE) nr 599/2004 z dnia 30 marca 2004 r. dotyczącym przyjęcia zharmonizowanego wzoru świadectwa zdrowia i sprawozdania z kontroli związanych z wewnątrzwspólnotowym handlem zwierzętami i produktami pochodzenia zwierzęcego (Dz. Urz. UE L 94 z 31.03.2004, str. 44; Dz. Urz. UE Polskie wydanie specjalne, rozdz. 3, t. 43, str. 354);
- 2) ustawą z dnia 11 marca 2004 r. o ochronie zdrowia zwierząt oraz zwalczaniu chorób zakaźnych zwierząt ;
- 3) ustawą z dnia 27 sierpnia 2003 r. o weterynaryjnej kontroli granicznej oraz
- 4) rozporządzeniem Ministra Rolnictwa i Rozwoju Wsi z dnia 16 września 2004 r. w sprawie szczegółowych wymagań weterynaryjnych mających zastosowania do drobiu i jaj wylęgowych (Dz.U. Nr 219, Nr 2225, poz. 281 i Nr 281 poz. 2792).

Zgodnie z art. 18 rozporządzenia (WE) nr 178/2002 Parlamentu Europejskiego i Rady z dnia 28 stycznia 2002 r. ustanawiającego ogólne zasady i wymagania prawa żywnościowego, powołującego Europejski Urząd ds. Bezpieczeństwa Żywności oraz ustanawiającego procedury w zakresie bezpieczeństwa żywności (Dz. Urz. UE L 31 z 01.02.2002, str. 1; Dz. Urz. UE Polskie wydanie specjalne, rozdz. 15, t. 6, str.463), podmioty działające na rynku powinny zapewnić możliwość monitorowania żywności, pasz, zwierząt hodowlanych oraz wszelkich substancji przeznaczonych do dodania do żywności lub pasz. W tym celu podmioty te powinny utworzyć systemy i procedury umożliwiające przekazanie takich informacji na żądanie właściwych władz.

Zgodnie z przepisem art. 7 rozporządzenia (WE) nr 853/2004 Parlamentu Europejskiego i Rady z dnia 29 kwietnia 2004 r. ustanawiającego szczególne przepisy dotyczące higieny w odniesieniu do żywności pochodzenia zwierzęcego, przesyłkom produktów pochodzenia zwierzęcego towarzyszą świadectwa zdrowia lub inne dokumenty określone w prawodawstwie wspólnotowym.

Wysyłka zwierząt i produktów pochodzenia zwierzęcego do państwa trzeciego odbywa się zgodnie z wymaganiami uzgodnionymi z władzami tego państwa.

### 3. Szczegółowa analiza kosztów programu

#### 3.1 Szczegółowa analiza kosztów programu<sup>1)</sup> na rok 2010

Koszty	Wyszczególnienie	Szacunkowa liczba jednostek	Szacunkowy koszt (w złotych)	Suma ogółem (w złotych)	Suma ogółem (w euro)*	Finansowanie wspólnotowe
<b>1. Testy</b>						
1.1. Koszt badań laboratoryjnych	Badanie: liczba planowanych badań bakteriologicznych w ramach pobierania próbek przez powiatowego lekarza weterynarii	250 stad	30	7500	1774,90	tak
	Badanie: liczba planowanych badań w kierunku określenia serotypu odpowiednich izolatów	42 stada	70	2940	695,76	tak
1.2. Koszt pobierania próbek	Materiały + pobranie	250 stad	10	2500	591,63	nie
1.3. Inne koszty	Koszt dojazdu do fermy + dowóz próbek do laboratorium	250 stad	160	40000	9466,11	nie
<b>2. Szczepienie lub leczenie</b>	Program nie	-	-	-	-	-



2.1. Zakup szczepionki	-	-	-	-	-	-	-	-
2.2. Koszty dystrybucji	-	-	-	-	-	-	-	-
2.3. Koszty podania	-	-	-	-	-	-	-	-
2.4. Koszty kontroli	-	-	-	-	-	-	-	-
<b>3. Ubój</b>	Program nie przewiduje							
3.1. Odszkodowanie za indyki	-	-	-	-	-	-	-	-
3.2. Koszt transportu	-	-	-	-	-	-	-	-
3.3 Koszt zniszczenia	-	-	-	-	-	-	-	-
3.4. Strata w przypadku uboju	-	-	-	-	-	-	-	-
3.5. Koszty obróbki produktów	-	-	-	-	-	-	-	-
<b>4. Czyszczenie i odkażanie**</b>								
4.1. Koszt badania skuteczności odkażania	Badanie bakteriologiczne 4 puli próbek	42 stada	400	16800	3975,77	16800	3975,77	tak
4.2. Koszt dojazdu	Do fermy i do laboratorium	42 stada	160	6720	1590,31	6720	1590,31	nie
4.3. Koszt pobrania próbek do badań skuteczności odkażania	Pobranie próbek	42 stada	7	294	69,58	294	69,58	nie
<b>5. Wynagrodzenia (pracownicy zatrudnieni wyłącznie w celu realizacji programu)</b>	Rzeczoznawcy	10 stad	34	340	80,46	340	80,46	nie
<b>6. Towary konsumpcyjne i</b>	Program nie	-	-	-	-	-	-	-

specjalny sprzęt	przewiduje				
7. Inne koszty	Odszkodowanie za zniszczone pasze	10 stad	200	2000	473,31
	Koszt zniszczenia paszy	10x500	0,50zł/kg	2500	591,63
<b>OGÓŁEM</b>					<b>19 309,45</b>

<sup>1)</sup> Nie wlicza się kosztów stałych. Wszystkie wartości są podane bez VAT. Są to szacunkowe koszty, które zostaną dostosowane do wielkości środków zaplanowanych na zwalczanie chorób zakaźnych zwierząt w ustawie budżetowej na rok 2010.

\* Koszt programu obliczono wg kursu średniego euro z dnia 15 stycznia 2009 r. ogłoszonego przez NBP, który wynosił 4,2256 zł

\*\* Odkazanie jest rutynową czynnością wykonywaną zawsze przed zasiedleniem obiektu, stąd jego koszty ponoszone są przez hodowcę.

### 3.2 Szczegółowa analiza kosztów programu <sup>1)</sup> na rok 2011

Koszty	Wyszczególnienie	Szacunkowa liczba jednostek	Szacunkowy jednostkowy koszt (w złotych)	Suma ogółem (w złotych)	Finansowanie wspólnotowe
<b>1. Testy</b>					
1.1. Koszt badań laboratoryjnych	Badanie: liczba planowanych badań bakteriologicznych w ramach pobierania próbek przez powiatowego lekarza weterynarii	220 stad	40	8800	tak
	Badanie: liczba	32 stada	120	3840	tak

	planowanych badań w kierunku określenia serotypu odpowiednich izolatów					
1.2. Koszt pobierania próbek	Materiały + pobranie	220 stad	10	2200	nie	
1.3. Inne koszty	Koszt dojazdu do fermy + dowóz próbek do laboratorium	220 stad	160	35200	nie	
<b>2. Szczepienie lub leczenie</b>	Program nie przewiduje	-	-	-	-	
2.1. Zakup szczepionki	-	-	-	-	-	
2.2. Koszty dystrybucji	-	-	-	-	-	
2.3. Koszty podania	-	-	-	-	-	
2.4. Koszty kontroli	-	-	-	-	-	
<b>3. Ubój</b>	Program nie przewiduje					
3.1. Odszkodowanie za indyki		-	-	-	-	
3.2. Koszt transportu		-	-	-	-	
3.3. Koszt zniszczenia		-	-	-	-	
3.4. Strata w przypadku uboju		-	-	-	-	
3.5. Koszty obróbki produktów		-	-	-	-	
<b>4. Czyszczenie i odkażanie*</b>						

4.1. Koszt badania skuteczności odkażania	Badanie bakteriologiczne 4 puli próbek	32 stada	400	12800	tak
4.2. Koszt dojazdu	Do fermy i do laboratorium	32 stada	160	5120	nie
4.3. Koszt pobrania próbek do badań skuteczności odkażania	Pobranie próbek	32 stada	7	224	nie
<b>5. Wynagrodzenia (pracownicy zatrudnieni wyłącznie w celu realizacji programu)</b>	Rzeczoznawcy	10 stad	34	340	nie
<b>6. Towary konsumpcyjne i specjalny sprzęt</b>	Program nie przewiduje	-	-	-	-
<b>7. Inne koszty</b>	Odszkodowanie za zniszczone pasze	10 stad x 500kg	1 zł/kg	5000	nie
	Koszt zniszczenia paszy	10x500	0,50zł/kg	2500	
<b>OGÓŁEM</b>					
				<b>76 024</b>	

<sup>1)</sup> Nie wlicza się kosztów stałych. Wszystkie wartości są podane bez VAT. Są to szacunkowe koszty, które zostaną dostosowane do wielkości środków zaplanowanych na zwalczanie chorób zakaźnych zwierząt w ustawie budżetowej na rok 2011.

\* Odkazanie jest rutynową czynnością wykonywaną zawsze przed zasiedleniem obiektu, stąd jego koszty ponoszone są przez właściciela.

### 3.3. Szczegółowa analiza kosztów programu<sup>1)</sup> na rok 2012

<b>Koszty</b>	<b>Wyszczególnienie</b>	<b>Szacunkowa liczba jednostek</b>	<b>Szacunkowy koszt (w złotych)</b>	<b>Suma ogółem (w złotych)</b>	<b>Finansowanie wspólnotowe</b>
<b>1. Testy</b>					
1.1. Koszt badań laboratoryjnych					
	Badanie: liczba planowanych badań bakteriologicznych w ramach pobierania próbek przez powiatowego lekarza weterynarii	200 stad	40	8000	tak
	Badanie: liczba planowanych badań w kierunku określenia serotypu odpowiednich izolatów	20 stad	120	2400	tak
1.2. Koszt pobierania próbek	Materiały + pobranie	200 stad	10	2000	nie
1.3. Inne koszty	Koszt dojazdu do fermy + dowóz próbek do laboratorium	200 stad	160	32000	nie
<b>2. Szczepienie lub leczenie</b>	Program nie przewiduje	-	-	-	-
2.1. Zakup szczepionki	-	-	-	-	-

2.2. Koszty dystrybucji	-	-	-	-	-	-
2.3. Koszty podania	-	-	-	-	-	-
2.4. Koszty kontroli	-	-	-	-	-	-
<b>3. Ubój</b>	Program nie przewiduje					
3.1. Odszkodowanie za indyki		-	-	-	-	-
3.2. Koszt transportu		-	-	-	-	-
3.3. Koszt zniszczenia		-	-	-	-	-
3.4. Strata w przypadku uboju		-	-	-	-	-
3.5. Koszty obróbki produktów		-	-	-	-	-
<b>4. Czyszczenie i odkażanie*</b>						
4.1. Koszt badania skuteczności odkażania	Badanie bakteriologiczne 4 puli próbek	20 stad	400	8000	8000	tak
4.2. Koszt dojazdu	Do fermy i do laboratorium	20 stad	160	3200	3200	nie
4.3. Koszt pobrania próbek do badań skuteczności odkażania	Pobranie próbek	20 stad	7	140	140	nie
<b>5. Wynagrodzenia (pracownicy zatrudnieni wyłącznie w celu realizacji programu)</b>	Rzeczoznawcy	5 stad	34	170	170	nie
<b>6. Towary konsumpcyjne i specjalny sprzęt</b>	Program nie przewiduje	-	-	-	-	-

7. Inne koszty	Odszkodowanie za zniszczone pasze	5 stad x500kg	1 zł/kg	2500	nie
Koszt zniszczenia paszy	5x500kg	0,50zł/kg	1250	nie	
<b>OGÓŁEM</b>					
				<b>59660</b>	

1) Nie wlicza się kosztów stałych. Wszystkie wartości są podane bez VAT. Są to szacunkowe koszty, które zostaną dostosowane do wielkości środków zaplanowanych na zwalczanie chorób zakaźnych zwierząt w ustawie budżetowej na rok 2012.  
\* Odkazanie jest rutynową czynnością wykonywaną zawsze przed zasiedleniem obiektu, stąd jego koszty ponoszone są przez hodowcę.

## UZASADNIENIE

Projekt rozporządzenia w sprawie przyjęcia krajowego programu zwalczania niektórych serotypów *Salmonella* w stadach indyków rzeźnych na lata 2010-2012 stanowi wykonanie upoważnienia zawartego w art. 57 ust. 7 ustawy z dnia 11 marca 2004 roku o ochronie zdrowia zwierząt oraz zwalczaniu chorób zakaźnych zwierząt (Dz. U. z 2008 r. Nr 213, poz.1342). Zgodnie z art. 57 ust. 6 Rada Ministrów przyjęła, w drodze uchwały nr 145/2009 z dnia 18 sierpnia 2009 r., Krajowy program zwalczania niektórych serotypów *Salmonelli* w stadach indyków rzeźnych na lata 2010-2012. Główny Lekarz Weterynarii przekazał go do Komisji Europejskiej w celu jego zatwierdzenia. Komisja Europejska zatwierdziła przedmiotowy program decyzją Komisji nr 2009/771/WE z dnia 20 października 2009 r. zatwierdzająca niektóre krajowe programy zwalczania *Salmonelli* u indyków (Dz.U. L 275 z 21.10.2009 r. str. 28). Zatwierdzenie programu wieloletniego przez Komisję Europejską daje możliwość corocznego ubiegania się o współfinansowanie programu ze środków Unii Europejskiej. Kwota współfinansowana przez Unię Europejską została wyliczona zgodnie z decyzją Rady 2009/470/EWG z dnia 25 maja 2009 r. w sprawie wydatków w dziedzinie weterynarii (Dz. Urz. UE L 155 z 18.06.2009, str. 30.) i zatwierdzona decyzją Komisji 2009/883 z dnia 26 listopada 2009 r. zatwierdzającą roczne i wieloletnie programy oraz wkład finansowy Wspólnoty w zakresie zwalczania, kontroli i monitorowania niektórych chorób zwierząt i chorób odzwierzęcych, przedstawione przez państwa członkowskie na 2010 r. i na lata następne (Dz. Urz. UE L 317 z 03.12.2009, str. 36). Wysokość refundacji może wynosić do 50% kosztów. Wypłata środków przez Komisję Europejską nastąpi w następnym roku po zakończeniu realizacji programu.

Na podstawie krajowego programu zwalczania niektórych serotypów *Salmonella* w stadach indyków rzeźnych na lata 2010-2012 zostaną opracowane programy jednoroczne, które to wejdą w życie w kolejnych latach działania programu. Pierwszy program zostanie opracowany na rok 2010 na podstawie decyzji Komisji 2008/425/WE z dnia 25 kwietnia 2008 r. ustanawiającej standardowe wymagania w zakresie przedkładania przez państwa członkowskie krajowych programów zwalczania, kontroli i monitorowania niektórych chorób zwierząt i chorób odzwierzęcych w celu uzyskania finansowania wspólnotowego (Dz. Urz. UE L 159 z 18.6.2008, str. 1). Programy jednoroczne przesyłane są do Komisji Europejskiej w celu ich zatwierdzenia i uzyskania współfinansowania.

Załącznik do projektu rozporządzenia stanowi, opracowany przez Głównego Lekarza Weterynarii, krajowy program zwalczania niektórych serotypów *Salmonella* w stadach indyków rzeźnych na lata 2010-2012 r. Krajowy wieloletni program zwalczania niektórych serotypów *Salmonella* w stadach rzeźnych indyków dotyczy zwalczania *Salmonella* Enteritidis i *Salmonella* Typhimurium w stadach rzeźnych indyków utrzymywanych w celu pozyskania mięsa.



Program ten został opracowany w oparciu o część A, B i E załącznika II do rozporządzenia (WE) nr 2160/2003 Parlamentu Europejskiego i Rady z dnia 17 listopada 2003 r. w sprawie zwalczania *Salmonella* i innych określonych odzwierzęcych czynników chorobotwórczych przenoszonych przez żywność (Dz. Urz. UE L 325 z 12.12.2003, str. 1, z późn. zm.; Dz. Urz. UE Polskie wydanie specjalne, rozdz. 3, t. 41, str. 328, z późn. zm.) oraz o rozporządzenie Komisji (WE) Nr 584/2008 z dnia 20 czerwca 2008 r. wykonujące rozporządzenie (WE) nr 2160/2003 Parlamentu Europejskiego i Rady w odniesieniu do wspólnotowego celu ograniczenia częstości występowania *Salmonelli Enteritidis* i *Salmonelli Typhimurium* u indyków (Dz. Urz. UE L 162 z 21.06.2008, str. 3).

Zgodnie z rozporządzeniem Komisji (WE) nr 584/2008 z dnia 20 czerwca 2008 r. wykonującym rozporządzenie (WE) nr 2160/2003 Parlamentu Europejskiego i Rady w odniesieniu do wspólnotowego celu ograniczenia częstości występowania *Salmonelli Enteritidis* i *Salmonelli Typhimurium* u indyków, celem wspólnotowym w przypadku stad rzeźnych indyków jest ograniczenie, na terytorium Rzeczypospolitej Polskiej do dnia 31 grudnia 2012 r., maksymalnej wartości procentowej stad rzeźnych z dodatnim wynikiem badania w kierunku *Salmonella* objętych programem do wartości 1 % lub mniej.

Niezależnie od powyższych wymagań przedmiotowy program powinien spełniać kryteria określone w decyzji Komisji 2008/341/WE z dnia 25 kwietnia 2008 r. ustanawiającej wspólnotowe kryteria dla krajowych programów zwalczania, kontroli i monitorowania niektórych chorób zwierząt i chorób odzwierzęcych (Dz. Urz. UE L 115 z 29.04.2008, str. 44).

Zgodnie z wytycznymi zawartymi w części A załącznika II do rozporządzenia (WE) nr 2160/2003 Parlamentu Europejskiego i Rady z dnia 17 listopada 2003 r. w sprawie zwalczania *Salmonella* i innych określonych odzwierzęcych czynników chorobotwórczych przenoszonych przez żywność w programie określono w szczególności:

- 1) cel programu zwalczania niektórych serotypów *Salmonella* w stadach indyków rzeźnych;
- 2) obszar geograficzny, na którym będzie realizowany program;
- 3) występowanie serotypów *Salmonella* na terytorium Rzeczypospolitej Polskiej;
- 4) metody stosowane do wykrywania serotypów *Salmonella* w stadach indyków rzeźnych;
- 5) środki podjęte w odniesieniu do indyków rzeźnych, u których wykryto serotyp *Salmonella*;
- 6) ustawodawstwo krajowe właściwe przy wykonaniu programu;
- 7) opis kosztów.

Stosownie do art. 1 ust. 3 rozporządzenia (WE) nr 2160/2003 Parlamentu Europejskiego i Rady z dnia 17 listopada 2003 r. w sprawie zwalczania *Salmonella* i innych

określonych odzwierzęcych czynników chorobotwórczych przenoszonych przez żywność, program nie ma zastosowania do produkcji pierwotnej na własny użytek domowy lub mającej na celu dokonanie przez producenta bezpośredniej dostawy małych ilości surowców do konsumenta końcowego lub lokalnych przedsiębiorstw handlu detalicznego, dostarczających surowce bezpośrednio do konsumenta końcowego.

Projekt rozporządzenia nie podlega procedurze notyfikacji w rozumieniu przepisów w rozumieniu przepisów rozporządzenia Rady Ministrów z dnia 23 grudnia 2002 r. w sprawie sposobu funkcjonowania krajowego systemu notyfikacji norm i aktów prawnych (Dz. U. Nr 239, poz. 2039 oraz z 2004 r. Nr 65, poz. 597), ponieważ wdraża przepisy Unii Europejskiej.

Projekt rozporządzenia został udostępniony na stronie Biuletynu Informacji Publicznej Ministerstwa Rolnictwa i Rozwoju Wsi, zgodnie z art. 5 ustawy z dnia 7 lipca 2005 r. o działalności lobbingskiej w procesie stanowienia prawa (Dz. U. Nr 169, poz. 1414).

Projekt rozporządzenia jest zgodny z prawem Unii Europejskiej.

Projekt rozporządzenia znajduje się w projekcie Planu Prac Rady Ministrów na I półrocze 2010 roku.

## **OCENA SKUTKÓW REGULACJI**

### **1. Podmioty, na które oddziałuje regulacja.**

Projektowane rozporządzenia obejmuje zakresem regulacji organy Inspekcji Weterynaryjnej. Realizacja programu będzie miała wpływ na producentów rolnych zajmujących się chowem, hodowlą drobiu (indyków) oraz inne podmioty związane z sektorem drobiarskim. Zgodnie z rozporządzeniem 2160/2003 hodowcy indyków rzeźnych będą musieli w ramach programu, na koszt własny, pobierać próby do badań laboratoryjnych w kierunku *Salmonella*.

### **2. Wpływ regulacji na sektor finansów publicznych, w tym na budżet państwa i budżety jednostek samorządu terytorialnego.**

Wprowadzenie programu w drodze rozporządzenia Rady Ministrów, zgodnie z art. 57 ust. 7 ustawy z dnia 11 marca 2004 r. o ochronie zdrowia zwierząt oraz zwalczaniu chorób zakaźnych zwierząt, spowoduje określone skutki finansowe. Państwo wnioskujące o zatwierdzenie programów przez Komisję Europejską jest zobowiązane do zabezpieczenia środków finansowych na realizację programów corocznie w ustawie budżetowej.

Zgodnie z pkt 6 lit. b załącznika do decyzji Komisji 2008/341/WE z dnia 25 kwietnia 2008 r. ustanawiającej wspólnotowe kryteria dla krajowych programów zwalczania, kontroli i monitorowania niektórych chorób zwierząt i chorób odzwierzęcych, państwo członkowskie zapewni wystarczające środki (finansowe, kadrowe, dotyczące wyposażenia) na cały okres trwania programu.

Finansowanie projektowanego programu odbywać się będzie ze środków budżetowych na zwalczanie chorób zakaźnych zwierząt określanych w corocznych ustawach budżetowych, w tym w części 85 – budżety wojewodów, działu 010 – Rolnictwo i łowiectwo, rozdziału 01022 – zwalczanie chorób zakaźnych zwierząt oraz badania monitoringowe pozostałości chemicznych i biologicznych w tkankach zwierząt i produktach pochodzenia zwierzęcego oraz w części 83 – rezerwy celowe, działu 758 – różne rozliczenia, rozdziału 75818 – rezerwy ogólne i celowe, z pozycji przeznaczonej na zwalczanie chorób zakaźnych zwierząt (w tym finansowanie programów zwalczania), badania monitoringowe pozostałości chemicznych i biologicznych w tkankach zwierząt, produktach pochodzenia zwierzęcego i paszach, finansowanie zadań zleconych przez Komisję Europejską oraz dofinansowanie kosztów realizacji zadań Inspekcji Weterynaryjnej.

Główną korzyścią z realizacji programu dla hodowców indyków oraz podmiotów zajmujących się obrotem drobiem oraz mięsem drobiowym będzie możliwość prowadzenia swobodnego handlu oraz eksportu drobiu do państw trzecich. Zgodnie z lit. E załącznika II do rozporządzenia nr 2160/2003, po upływie 84 miesięcy od wejścia w życie ww. rozporządzenia, świeże mięso drobiowe pozyskane z drobiu wymienionego w załączniku I do tego rozporządzenia (kury, indyki) nie może być wprowadzone do obrotu w celu spożycia przez ludzi, jeśli nie zostanie spełnione kryterium „*Salmonella*: nie stwierdzono obecności w 25 gramach”.

Osiągnięcie celu, czyli ograniczenie liczby zakażonych stad indyków, zwiększy konkurencyjność polskiego drobiu i mięsa drobiowego na rynku wspólnotowym, jak również na rynkach państw trzecich.

Ponadto należy podkreślić, że salmoneloza jest najczęściej notowaną chorobą odzwierzęcą, a mięso drobiowe jest jednym z głównych źródeł zachorowań u ludzi. Stąd też realizacja programu ograniczy liczbę zakażeń u ludzi, a w związku z tym zredukuje koszty leczenia tych chorób.

Szacowane do ubiegania się o współfinansowanie przez Unię Europejską koszty krajowego programu zwalczania niektórych serotypów *Salmonelli* w stadach indyków rzeźnych w poszczególnych latach wyniosą:

- 1) w roku 2010 - 81 594 zł;
- 2) w roku 2011- 76 024 zł;
- 3) w roku 2012- 59 660 zł.

Koszty te zostaną dostosowane do wielkości wydatków przewidywanych na zwalczanie chorób zakaźnych zwierząt w ustawie budżetowej na rok 2010, 2011 i 2012.

Wejście w życie rozporządzenia Rady Ministrów nie spowoduje dodatkowych skutków finansowych dla budżetów jednostek samorządu terytorialnego.

### **3. Wpływ regulacji na rynek pracy.**

Wejście w życie rozporządzenia nie będzie miało wpływu na rynek pracy. Nie będzie wymagać zatrudnienia dodatkowych pracowników w powiatowych i wojewódzkich inspektoratach weterynarii oraz w Głównym Inspektoracie Weterynarii. Pobieranie próbek do badań laboratoryjnych w kierunku pałeczek *Salmonella* będą wykonywać lekarze urzędowi lub lekarze wolnej praktyki, którzy sprawują opiekę lekarsko-weterynaryjną nad stadami drobiu.

#### **4. Wpływ regulacji na konkurencyjność gospodarki i przedsiębiorczość, w tym funkcjonowanie przedsiębiorstw.**

Wprowadzenie programu w życie w drodze rozporządzenia Rady Ministrów, będzie miało wpływ na poprawę sytuacji epizootycznej drobiu na terytorium Rzeczypospolitej Polskiej. Celem programu jest redukcja poziomu zakażeń stad indyków rzeźnych pałeczkami *Salmonella*. Redukcja zakażeń w stadach indyków rzeźnych wpłynie pozytywnie na jakość jaj wylęgowych przeznaczonych do produkcji indyków rzeźnych, co w konsekwencji zwiększy konkurencyjność polskich hodowców na rynku Unii Europejskiej i na świecie.

Po osiągnięciu zakładanego w programie celu, podmioty związane z sektorem drobiarskim, produkujące indyki będą dysponowały drobiem i materiałem biologicznym o wysokim statusie zdrowotnym stada, co zwiększy ich konkurencyjność na rynku. Na podkreślenie zasługuje również fakt, że mięso pochodzące od ww. drobiu będzie najwyższej jakości, co korzystnie również wpłynie na stan zdrowotny społeczeństwa.

Hodowca już przed wprowadzeniem programu był zobowiązany do badania drobiu w kierunku *Salmonella* przed jego przemieszczeniem do rzeźni. Po wprowadzeniu programu hodowca ponadto poniesie dodatkowe koszty jeśli w badaniu właścicielskim zostanie stwierdzony efekt hamujący mnożenia się bakterii. W takiej sytuacji hodowca poniesie koszty pobrania prób przez powiatowego lekarza weterynarii.

#### **5. Wpływ regulacji na sytuację i rozwój regionów.**

Wejście w życie rozporządzenia będzie miało pośrednio pozytywny wpływ na sytuację i rozwój regionów, gdyż utrzyma możliwość produkcji w tych regionach oraz zmobilizuje podmioty gospodarcze do większej dbałości o status zdrowotny utrzymywanego stada drobiu.

#### **6. Konsultacje społeczne.**

Projekt rozporządzenia nie został przesłany do konsultacji społecznych, ponieważ jest on tożsamy z uchwałą Rady Ministrów nr 145/2009 z dnia 18 sierpnia 2009 r., której to projekt został skonsultowany z 42 organizacjami społecznymi i związkami branżowymi, w szczególności z Krajową Radą Izb Rolniczych, Krajowym Związkiem Rolników, Kółek i

Organizacji Rolniczych, Federacją Branżowych Związków Producentów Rolnych, Związkiem Zawodowym Rolników Rzeczpospolitej „Solidarni”, Konfederacją Pracodawców Polskich, Ogólnopolskim Stowarzyszeniem Lekarzy Weterynarii Wolnej Praktyki „Medicus Veterinarius”, Ogólnopolskim Związkiem Zawodowym Lekarzy Weterynarii Inspekcji Weterynaryjnej, Polskim Związkiem Zrzeszeń Hodowców i Producentów Drobiu, Krajową Radą Drobiarstwa – Izba Gospodarczą, Krajową Izba Producentów Drobiu i Pasz, a także z Krajową Izba Lekarsko-Weterynaryjną oraz Państwowym Instytutem Weterynaryjnym - Państwowym Instytutem Badawczym.

W trakcie konsultacji społecznych uwagi do projektu uchwały zgłosiły:

1) Krajowa Rada Drobiarska – Izba Gospodarcza w Warszawie, która wniosowała o:

a) przyznanie odszkodowań za drób skierowany do uboju z którego otrzymuje się mięso o obniżonej jakości;

Uwagę odrzucono, ponieważ program nie przewiduje wydania przez powiatowego lekarza weterynarii decyzji administracyjnej nakazującej zabicie lub ubój indyków w przypadku uzyskania dodatnich wyników badań w kierunku serotypów *Salmonella* objętych programem. Dodatkowo mięso pochodzące z takiego drobiu otrzymuje ocenę mięsa zdatnego do spożycia.

b) usunięcie niekorzystnego zapisu ograniczającego możliwość uzyskania odszkodowań przez firmy o zintegrowanym modelu produkcji;

Uwagę odrzucono, ponieważ system odszkodowań uregulowany został w ustawie z dnia 11 marca 2004 roku o ochronie zdrowia zwierząt oraz zwalczaniu chorób zakaźnych zwierząt (Dz. U. z 2008 r. Nr 213, poz.1342), która nie uwzględnia ww. możliwości.

c) zmianę szacowanej kwoty przewidzianej na rekompensaty za zutylizowane jaja;

Uwagi nie uwzględniono, ponieważ przedstawiona analiza kosztów jest analizą szacunkową zakładającą wypłatę odszkodowań przykładowo w 2010 roku dla 5 stad indyków w 2011 dla 3 stad indyków i 2012 dla 2 stad indyków.

d) przyznanie odszkodowań dla zakładów wylęgowych;

Uwagi nie uwzględniono, ponieważ program nie przewiduje odszkodowań dla ww. podmiotów. Podmioty uprawnione do uzyskania odszkodowania zostały określone w ustawie z dnia 11 marca 2004 roku o ochronie zdrowia zwierząt oraz zwalczaniu chorób zakaźnych zwierząt.

e) określenie zasad nadzoru ze strony IW nad pobieraniem próbek z inicjatywy hodowcy;

Uwagi nie uwzględniono, ponieważ program nakłada na powiatowego lekarza weterynarii obowiązek nadzoru nad prawidłowym pobieraniem próbek przez hodowcę. W programie określono, że nadzór może odbywać się w trakcie kontroli urzędowych oraz w każdym przypadku, kiedy powiatowy lekarz weterynarii uzna, że zachodzi taka konieczność.

W opinii Głównego Lekarza Weterynarii taki zapis pozwala na indywidualne podejście do każdego hodowcy w zakresie kontroli sprawowanej przez organy Inspekcji Weterynaryjnej począwszy od samodzielnego pobierania próbek właścicielskich poprzez powiatowego lekarza weterynarii lub wyznaczonych lekarzy weterynarii, poprzez kontrolę sposobu pobierania próbek w gospodarstwie oraz dokumentacji, w tym przestrzegania terminów pobierania próbek określonych w harmonogramie przedstawionym przez hodowcę do zatwierdzenia przez powiatowego lekarza weterynarii.

Dodatkowo należy zauważyć, że stwierdzenie *Salmonella* w próbkach pobieranych w rzeźni, mimo ujemnych wyników próbek pobranych przez hodowcę, nie musi wynikać z nieprawidłowości w pobieraniu próbek przez hodowcę. Istnieje okresowe siewstwo pałeczek *Salmonella*, które ujawnia się w przypadku stresu transportowego lub przedubojowego.

f) określenie definicji gospodarstwa;

Uwagi nie uwzględniono, ponieważ na potrzeby programu stosuje się definicje zawarte w ustawie z dnia 11 marca 2004 roku o ochronie zdrowia zwierząt oraz zwalczaniu chorób zakaźnych zwierząt.

2) Państwowy Instytut Weterynaryjny-Państwowy Instytut Badawczy w Puławach wnioskował o uregulowanie obowiązku przechowywania wyizolowanych szczepów *Salmonella* Typhimurium i Enteritidis przez laboratoria oraz wykonywania badań w kierunku oporności. Uwaga została odrzucona ze względu, na fakt, iż przedmiotową kwestię bezpośrednio regulują:

a) rozporządzenie Komisji (WE) nr 584/2008 z dnia 20 czerwca 2008 r. wykonujące rozporządzenie (WE) nr 2160/2003 Parlamentu Europejskiego i Rady w odniesieniu do wspólnotowego celu ograniczenia częstości występowania *Salmonelli enteritidis* i *Salmonelli typhimurium* u indyków (Dz. U. UE L 162 z 21.06.2008, str. 3) oraz

b) decyzja Komisji 2007/407/WE z dnia 12 czerwca 2007 r. w sprawie zharmonizowanego monitorowania oporności na środki przeciwdrobnoustrojowe w przypadku *Salmonella* u drobiu i świń (Dz.U. UE L 153 z 14.06.2007, str. 26).

Projekt rozporządzenia został umieszczony również na stronie internetowej Ministerstwa Rolnictwa i Rozwoju Wsi.

Opracowano w Departamencie  
Bezpieczeństwa Żywności i Weterynarii:

Akceptował:

Za zgodność pod względem  
prawnym i redakcyjnym: