

**ROZPORZĄDZENIE
RADY MINISTRÓW**

z dnia 2006 r.

**w sprawie wprowadzenia programów zwalczania gruźlicy bydła, brucelozy
bydła, gąbczastej encefalopatii bydła oraz wścieklizny**

Na podstawie art. 57 ust. 7 ustawy z dnia 11 marca 2004 r. o ochronie zdrowia zwierząt oraz zwalczaniu chorób zakaźnych zwierząt (Dz. U. Nr 69, poz. 625 oraz z 2005 r. Nr 23, poz. 188 i Nr 33, poz. 289) zarządza się, co następuje:

§ 1. Wprowadza się na terytorium Rzeczypospolitej Polskiej program zwalczania:

- 1) gruźlicy bydła (*Bovine tuberculosis*), który jest określony w załączniku nr 1 do rozporządzenia;
- 2) brucelozy bydła (*B.abortus*), który jest określony w załączniku nr 2 do rozporządzenia;
- 3) gąbczastej encefalopatii bydła (*Bovine spongiform encephalopathy – BSE*), który jest określony w załączniku nr 3 do rozporządzenia;
- 4) wścieklizny (*Rabies*), który jest określony w załączniku nr 4 do rozporządzenia.

§ 2. Rozporządzenie wchodzi w życie z dniem ogłoszenia.

PREZES RADY MINISTRÓW

UZASADNIENIE

Projekt rozporządzenia Rady Ministrów w sprawie wprowadzenia programów zwalczania gruźlicy bydła, brucelozy bydła, gąbczastej encefalopatii bydła oraz wścieklizny, stanowi wykonanie upoważnienia zawartego w art. 57 ust. 7 ustawy z dnia 11 marca 2004 r. o ochronie zdrowia zwierząt oraz zwalczaniu chorób zakaźnych zwierząt (Dz. U. Nr 69, poz. 625 oraz z 2005 r. Nr 23, poz. 188 i Nr 33, poz. 289).

Programy zwalczania gruźlicy bydła, brucelozy bydła, gąbczastej encefalopatii bydła (BSE) oraz wścieklizny zostały przyjęte do realizacji w 2006 r. uchwałą nr 147/2005 Rady Ministrów z dnia 31 maja 2005 r., zgodnie z art. 57 ust. 6 ustawy z dnia 11 marca 2004 r. o ochronie zdrowia zwierząt oraz zwalczaniu chorób zakaźnych zwierząt. Przedmiotowe programy uzyskały akceptację Komisji Europejskiej, a ich realizacja została zakwalifikowana do współfinansowania w 2006 r. z budżetu Wspólnoty Europejskiej, zgodnie z Decyzją nr 2005/723/WE z dnia 14 października 2005 r. w sprawie programów zwalczania i monitorowania chorób zwierząt, niektórych TSE oraz programów zapobiegania chorobom odzwierzęcym kwalifikujących się do udziału finansowego Wspólnoty w 2006 r. (Dz. Urz. UE L 272 z 18.10.2005 r., str. 18).

Mając na względzie to, iż realizacja przedmiotowych programów została przewidziana na 2006 r. to w celu zapewnienia prawidłowego ich wdrożenia konieczne jest aby wprowadzenie omawianej regulacji do systemu obowiązujących przepisów prawnych nastąpiło jak najszybciej. W związku z tym proponuje się aby rozporządzenie weszło w życie z dniem ogłoszenia. Rozwiązanie takie nie narusza zasady demokratycznego państwa prawnego.

Projektowane rozporządzenie ma na celu zapewnienie zgodności prawa polskiego z prawem Unii Europejskiej i nie podlega notyfikacji w rozumieniu rozporządzenia Rady Ministrów z dnia 23 grudnia 2002 r. w sprawie sposobu funkcjonowania krajowego systemu notyfikacji norm i aktów prawnych (Dz. U. Nr 239, poz. 2039, z późn. zm.).

OCENA SKUTKÓW REGULACJI

1. Podmioty, na które oddziałuje akt normatywny

Projekt rozporządzenia dotyczy podmiotów utrzymujących gatunki zwierząt wrażliwych na choroby objęte programem zwalczania oraz urzędowych lekarzy weterynarii.

2. Wpływ regulacji na sektor finansów publicznych

Wydatki na działania organów administracji publicznej wynikające z projektu rozporządzenia zostaną sfinansowane w ramach środków zaplanowanych na rok 2006 w rezerwie celowej na zwalczanie chorób zakaźnych zwierząt oraz dofinansowanie kosztów realizacji zadań Inspekcji Weterynaryjnej (cz.83 – Rezerwy celowe, poz. 30). Zgodnie z ustawą budżetową na 2006 r. wydatki na zwalczanie chorób zakaźnych zwierząt przewidziane w rezerwie celowej wynoszą 77.494 tys. zł, a łącznie ze środkami przewidzianymi na ten cel w budżetach wojewodów wynoszą 137.772 tys. zł. Realizacja projektowanych programów może nastąpić w ramach tych wydatków. Szacunkowe koszty realizacji w 2006 r. poszczególnych programów zostały określone w programach stanowiących załączniki do rozporządzenia. Maksymalna kwota udziału finansowego Wspólnoty określona została w Decyzji nr 2005/723/WE z dnia 14 października 2005 r. w sprawie programów zwalczania i monitorowania chorób zwierząt, niektórych TSE oraz programów zapobiegania chorobom odzwierzęcym kwalifikującym się do udziału finansowego Wspólnoty w 2006 r. (Dz.Urz. UE L 272 z 18.10.2005 r., str. 18). W szczególności, zgodnie z wymienioną Decyzją został określony maksymalny wspólnotowy udział finansowy dla Polski na potrzeby zwalczania i monitorowania brucelozy bydła – w kwocie 260 000 EUR, gruźlicy bydła – w kwocie 800 000 EUR, gąbczastej encefalopatii bydła – w kwocie 985 000 EUR oraz wścieklizny – w kwocie 3 750 000 EUR.

3. Wpływ regulacji na rynek pracy

Wejście w życie rozporządzenia nie będzie miało wpływu na rynek pracy.

4. Wpływ regulacji na konkurencyjność i przedsiębiorczość gospodarki

Wejście w życie projektowanego rozporządzenia nie będzie miało wpływu na konkurencyjność i przedsiębiorczość gospodarki.

5. Wpływ regulacji na sytuację i rozwój regionalny

Wejście w życie projektowanego rozporządzenia nie będzie miało wpływu na sytuację i rozwój regionalny.

6. Konsultacje społeczne

Z uwagi na fakt, że programy zwalczania gruźlicy bydła, brucelozy bydła, BSE oraz wścieklizny były poddane konsultacjom społecznym na etapie ich przyjmowania w formie uchwały Rady Ministrów, a niniejsze rozporządzenie jest konsekwencją

zarówno przedmiotowej uchwały, jak i decyzji Komisji Europejskiej kwalifikującej przyjęte uchwałą programy do współfinansowania przez Wspólnotę Europejską, proponuje się odstąpić od konsultacji społecznych.

Opracowano w Departamencie
Bezpieczeństwa Żywności i Weterynarii:

Za zgodność pod względem
prawnym i redakcyjnym:

Akceptował:

Załączniki do rozporządzenia
Rady Ministrów z dnia
2006 r. (poz.....)

Załącznik nr 1

Program zwalczania gruźlicy bydła (Bovine tuberculosis) na rok 2006

1. Identyfikacja programu

Państwo członkowskie: Rzeczpospolita Polska

Choroba: Gruźlica bydła

Rok implementacji: 2006

Numer referencyjny: GIWz.IV.401/TBC-10/2005

Data wysłania do Komisji: 25.05.2005 r.

2. Dane historyczne dotyczące ewolucji choroby

Działania prowadzące do zwalczania gruźlicy bydła zapoczątkowane zostały w Polsce z wejściem w życie rozporządzenia Prezydenta Rzeczypospolitej Polskiej z dnia 22 sierpnia 1927 r. o zwalczaniu zaraźliwych chorób zwierzęcych (Dz. U. Nr 77, poz. 673, z późn. zm.).

Skutkiem prowadzonych działań było uzyskanie przez poszczególne województwa statusu „województwa urzędowo wolnego od gruźlicy bydła”. Ostatnie województwo uzyskało ten status w 1975 r. W tym samym roku Minister Rolnictwa wydał zarządzenie o uznaniu Polski za „kraj urzędowo wolny od gruźlicy bydła”.

Daty uzyskiwania przez poszczególne województwa statusu województwa urzędowo wolnego od gruźlicy są przedstawione w tabeli, która obrazuje status epizootyczny dla poszczególnych województw, odzwierciedlając obecnie obowiązujący podział administracyjny Polski.

województwo	Data uznania za wolne od gruźlicy
<i>Dolnośląskie</i>	1975r.
<i>Kujawsko - pomorskie</i>	1971r.
<i>Lubelskie</i>	1963r.
<i>Lubuskie</i>	1973r.
<i>Łódzkie</i>	1969r.
<i>Małopolskie</i>	1965r.
<i>Mazowieckie</i>	1968r.
<i>Opolskie</i>	1971r.
<i>Podkarpackie</i>	1964r.
<i>Podlaskie</i>	1963r.
<i>Pomorskie</i>	1970r.
<i>Śląskie</i>	1969r.
<i>Świętokrzyskie</i>	1966r.
<i>Warmińsko- mazurskie</i>	1970r.
<i>Wielkopolskie</i>	1975r.
<i>Zachodniopomorskie</i>	1973r.

Po uznaniu Polski za „kraj urzędowo wolny od gruźlicy bydła” od 1975 r., zgodnie z przyjętym wówczas programem Ministra Rolnictwa kontroli TBC, rozpoczęto badanie bydła według schematu: 1/3 pogłowia bydła rocznie znajdującego się na obszarze województwa.

Program ten aktualizowany w ramach „Rocznych założeń dla kontroli chorób zakaźnych zwierząt” obowiązywał do 1999 r., kiedy kwestię monitoringu TBC uregulowało rozporządzenie Ministra Rolnictwa i Gospodarki Żywnościowej z dnia 12 października 1999 r. w sprawie określenia rodzaju prób, zakresu badań i sposobu prowadzenia dokumentacji przy badaniach kontrolnych występowania zakażeń zwierząt oraz pozostałości chemicznych, biologicznych, leków i skażeń promieniotwórczych w tkankach zwierząt, mięsie, środkach spożywczych pochodzenia zwierzęcego i niejadalnych surowcach zwierzęcych (Dz. U. Nr 93, poz. 1080, z późn. zm.).

Wymienione rozporządzenie określiło zasadę corocznego badania testem tuberkulinowym 1/3 pogłównia bydła w wieku od 6 tygodnia życia znajdującego się na obszarze powiatu tak, aby w 3 kolejnych latach zbadać całe pogłównie bydła w tym powiecie.

Następnie kwestię tę uregulowało rozporządzenie Ministra Rolnictwa i Rozwoju Wsi z dnia 4 kwietnia 2003 r. w sprawie określenia jednostek chorobowych, sposobu prowadzenia kontroli, zakresu badań oraz zasady ich finansowania (Dz. U. Nr 62, poz. 571). Zasady badania pozostały niezmienione.

Od grudnia 2004 r. kwestię badań kontrolnych w kierunku gruźlicy bydła reguluje rozporządzenie Ministra Rolnictwa i Rozwoju Wsi z dnia 17 grudnia 2004 r. w sprawie określenia jednostek chorobowych, sposobu prowadzenia kontroli oraz zakresu badań kontrolnych zakażeń zwierząt (Dz. U. Nr 282, poz. 2813).

3. Opis programu

W Polsce obecnie program kontroli gruźlicy bydła jest prowadzony zgodnie z rozporządzeniem Ministra Rolnictwa i Rozwoju Wsi z dnia 17 grudnia 2004 r. w sprawie określenia jednostek chorobowych, sposobu prowadzenia kontroli oraz zakresu badań kontrolnych zakażeń zwierząt.

Zgodnie z tym rozporządzeniem, w celu kontroli gruźlicy bydła corocznie tuberkulinizacją śródskórną obejmuje się 1/3 stad bydła na obszarze każdego powiatu w taki sposób, aby w okresie 3 lat poddać badaniu wszystkie stada bydła znajdujące się na obszarze tego powiatu.

Badaniu poddaje się bydło powyżej 6 tygodnia życia.

4. Środki przewidziane programem

4.1. Podsumowanie środków przewidzianych programem

Czas trwania: 1 rok

Pierwszy rok: 2006

Ostatni rok: 2006

Kontrola

Zwalczanie

Badania

Badania

Zabijanie zwierząt dodatnich

Zabijanie zwierząt dodatnich

Szczepienia

Rozszerzane zabijanie i ubój

Leczenie

Zniszczenie produktów

Zniszczenie produktów

Inne środki (wymienić)

4.2. Władze centralne odpowiedzialne za nadzór i koordynację działań związanych z wdrażaniem programu

Organem odpowiedzialnym za nadzór i koordynację działań zapewniających realizację programu monitoringu i zwalczania gruźlicy jest na poziomie centralnym **Główny Lekarz Weterynarii**.

4.3. Opis i określenie obszarów geograficznych i administracyjnych, na których program zostanie wdrożony

Terytorium Rzeczypospolitej Polskiej



4.4. Środki wdrożone programem

4.4.1. Akty prawne stanowiące podstawę dla rejestracji gospodarstw:

- ustawa z dnia 2 kwietnia 2004 r. o systemie identyfikacji i rejestracji zwierząt (Dz. U. Nr 91, poz. 872, z późn. zm.),
- ustawa z dnia 18 grudnia 2003 r. o krajowym systemie ewidencji producentów, ewidencji gospodarstw rolnych oraz ewidencji wniosków o przyznanie płatności (Dz. U. z 2004 r. Nr 10, poz. 76).

4.4.2. Akty prawne stanowiące podstawę dla identyfikacji zwierząt:

- ustawa z dnia 2 kwietnia 2004 r. o systemie identyfikacji i rejestracji zwierząt.

4.4.3. Akty prawne stanowiące podstawę do powiadamiania o chorobie:

- ustawa z dnia 11 marca 2004 r. o ochronie zdrowia zwierząt oraz zwalczaniu chorób zakaźnych zwierząt (Dz. U. Nr 69, poz. 625, z późn. zm.); zgodnie z ustawą, gruźlica bydła jest chorobą podlegającą obowiązkowi zwalczania (załącznik nr 2 do ustawy).

4.4.4. Akty prawne stanowiące podstawę do uzyskania wyników dodatnich badania:

- art. 42 i 44 ustawy z dnia 11 marca 2004 r. o ochronie zdrowia zwierząt oraz zwalczaniu chorób zakaźnych zwierząt,
- rozporządzenie Ministra Rolnictwa i Rozwoju Wsi z dnia 23 listopada 2004 r. w sprawie zwalczania gruźlicy bydła (Dz. U. Nr 258, poz. 2585).

4.4.5. Akty prawne stanowiące podstawę dla różnej kwalifikacji zwierząt i stad:

- rozporządzenie Ministra Rolnictwa i Rozwoju Wsi z dnia 23 listopada 2004 r. w sprawie zwalczania gruźlicy bydła,
- art. 5 ustawy z dnia 11 marca 2004 r. o ochronie zdrowia zwierząt oraz zwalczaniu chorób zakaźnych zwierząt.

4.4.6. Procedury kontrolne, a w szczególności zasady przemieszczania zwierząt narażonych na kontakt lub zakażenie daną chorobą:

- rozporządzenie Ministra Rolnictwa i Rozwoju Wsi z dnia 23 listopada 2004 r. w sprawie zwalczania gruźlicy bydła.

4.4.7 Akty prawne stanowiące podstawę do przeprowadzania kontroli choroby:

- rozporządzenie Ministra Rolnictwa i Rozwoju Wsi z dnia 17 grudnia 2004 r. w sprawie określenia jednostek chorobowych, sposobu prowadzenia kontroli oraz zakresu badań kontrolnych zakażeń zwierząt,

- załącznik nr 4 do ustawy z dnia 11 marca 2004 r. o ochronie zdrowia zwierząt oraz zwalczaniu chorób zakaźnych zwierząt,
- rozporządzenie Ministra Rolnictwa i Rozwoju Wsi z dnia 23 listopada 2004 r. w sprawie zwalczania gruźlicy bydła.

4.4.8. *Akty prawne stanowiące podstawę do uzyskania odszkodowania dla właścicieli zwierząt poddanych ubojowi lub zabitych:*

- art. 49 i 50 ustawy z dnia 11 marca 2004 r. o ochronie zdrowia zwierząt oraz zwalczaniu chorób zakaźnych zwierząt.

5. Ogólny opis kosztów i korzyści

Całkowite szacunkowe koszty związane z realizacją programu są przewidziane w kwocie **12 493 138 zł.**

Główną korzyścią z realizacji programu jest utrzymanie obecnej dobrej sytuacji epidemiologicznej oraz zapewnienie bezpieczeństwa epizootycznego.

6. Dane dotyczące sytuacji epizootycznej w ostatnich latach

6.1. Ewolucja choroby

6.1.1. Dane dotyczące ewolucji choroby

6.1.1.1. Dane dotyczące stad(a)

Rok: 2000

Choroba(b): gruźlica bydła Gatunek zwierząt: bydło

Region (c)	Całkowita liczba stad(d)	Liczba stad objętych programem	Liczba stad zbadanych(e)	Liczba stad z wynikiem dodatnim badania(f)	Liczba nowych stad z wynikiem dodatnim badania (g)	Liczba stad, z których usunięto wszystkie zwierzęta	% stad dodatnich, z których usunięto wszystkie zwierzęta	Wskaźniki		
								% objętych stad	% stad dodatnich	% nowych stad dodatnich
1	2	3	4	5	6	7	8 = (7/5)x100	9 = (4/3)x100	10 = (5/4)x100	11 = (6/4)x100
terytorium Rzeczypospolitej Polskiej	997443	997443	311130	48	48	0	0	31	0,015	0,015
ogółem										

Rok: 2001

Region(c)	Całkowita liczba stad(d)	Liczba stad objętych programem	Liczba stad zbadanych(e)	Liczba stad z wynikiem dodatnim badania (f)	Liczba nowych stad z wynikiem dodatnim badania (g)	Liczba stad, z których usunięto wszystkie zwierzęta	% stad dodatnich, z których usunięto wszystkie zwierzęta	Wskaźniki		
								% objętych stad	% stad dodatnich	% nowych stad dodatnich
1	2	3	4	5	6	7	8 = (7/5)x100	9 = (4/3)x100	10 = (5/4)x100	11 = (6/4)x100
terytorium Rzeczypospolitej Polskiej	1097208	1097208	292672	21	21	0	0	27	0,007	0,007

Rok: 2002

Region(c)	Całkowita liczba stad(d)	Liczba stad objętych programem	Liczba stad zbadanych(e)	Liczba stad z wynikiem dodatnim badania (f)	Liczba nowych stad z wynikiem dodatnim badania(g)	Liczba stad, z których usunięto wszystkie zwierzęta	% stad dodatnich, z których usunięto wszystkie zwierzęta	Wskaźniki		
								% objętych stad	% stad dodatnich	% nowych stad dodatnich
1	2	3	4	5	6	7	8 = (7/5)x100	9 = (4/3)x100	10 = (5/4)x100	11 = (6/4)x100
terytorium Rzeczypospolitej Polskiej	975108	975108	243317	brak danych	brak danych	0	0	24	brak danych	brak danych

Rok: 2003

Region(c)	Całkowita liczba stad(d)	Liczba stad objętych programem	Liczba stad zbadanych(e)	Liczba stad z wynikiem dodatnim badania(f)	Liczba nowych stad z wynikiem dodatnim badania(g)	Liczba stad, z których usunięto wszystkie zwierzęta	% stad dodatnich, z których usunięto wszystkie zwierzęta	Wskaźniki		
								% objętych stad	% stad dodatnich	% nowych stad dodatnich
1	2	3	4	5	6	7	8 = (7/5)x100	9 = (4/3)x100	10 = (5/4)x100	11 = (6/4)x100
terytorium Rzeczypospolitej Polskiej	898464	898464	268884	22	22	0	0	30	0,008	0,008

Rok 2004:

Region(c)	Całkowita liczba stad(d)	Liczba stad objętych programem	Liczba stad zbadanych(e)	Liczba stad z wynikiem dodatnim badania (f)	Liczba nowych stad z wynikiem dodatnim badania (g)	Liczba stad, z których usunięto wszystkie zwierzęta	% stad dodatnich, z których usunięto wszystkie zwierzęta	Wskaźniki		
								% objętych stad	% stad dodatnich	% nowych stad dodatnich
1	2	3	4	5	6	7	$8 = (7/5) \times 100$	$9 = (4/3) \times 100$	$10 = (5/4) \times 100$	$11 = (6/4) \times 100$
terytorium Rzeczypospolitej Polskiej	882761	282752	260907	134	123 (*)	20	14,9	92,27	0,051	0,047

(*) zgodnie z sugestiami przedstawicieli Komisji Europejskiej od 2004 r. w sprawozdaniach jako stado z wynikiem dodatnim badania odnotowuje się stado, w którym wystąpił dodatni wynik tuberkulinizacji porównawczej; we wcześniejszych latach za wynik badania dodatni uznawany był wynik potwierdzony mikrobiologicznie

- (a) Stada lub gospodarstwa
- (b) Choroba i gatunek zwierząt
- (c) Region określony w programie
- (d) Łączna liczba stad w regionie łącznie ze stadami kwalifikującymi się i nie kwalifikującymi się do programu
- (e) Badanie oznacza przeprowadzenie testów na poziomie stada w ramach programu w celu utrzymania lub poprawienia statusu
- (f) Stada co najmniej z jednym zwierzęciem reagującym dodatnio w ramach programu niezależnie od ilości badań przeprowadzonych w stadzie
- (g) Stada, których status w poprzednim okresie był nieznany, nie wolny – ujemny, wolny, urzędowo wolny lub urzędowo wolny zawieszony i które mają przynajmniej jedno zwierzę reagujące dodatnio w danym okresie

6.1.1.2. Dane dotyczące zwierząt

Rok: 2000

Choroba(a) gruźlica bydła

Gatunek zwierząt: bydło

Region(b)	Łączna liczba zwierząt(c)	Liczba zwierząt do zbadania w ramach programu (d)	Liczba zwierząt zbadanych (d)	Liczba zwierząt zbadanych indywidualnie(e)	Liczba zwierząt z wynikiem dodatnim badania	Ubój		Wskaźniki	
						Liczba zwierząt z wynikiem dodatnim ubitych lub zabitych	Łączna liczba zwierząt ubitych lub zabitych(f)	% objętych zwierząt	% zwierząt z wynikiem dodatnim
1	2	3	4	5	6	7	8	$9=(4/3) \times 100$	$10=(6/4) \times 100$
terytorium Rzeczypospolitej Polskiej	5456397	5456397	1599704	1599704	70	70	210	29	0,004

Rok: 2001

Region(b)	Łączna liczba zwierząt(c)	Liczba zwierząt do zbadania w ramach programu (d)	Liczba zwierząt zbadanych (d)	Liczba zwierząt zbadanych indywidualnie(e)	Liczba zwierząt z wynikiem dodatnim badania	Ubój		Wskaźniki	
						Liczba zwierząt z wynikiem dodatnim ubitych lub zabitych	Łączna liczba zwierząt ubitych lub zabitych(f)	% objętych zwierząt	% zwierząt z wynikiem dodatnim
1	2	3	4	5	6	7	8	$9=(4/3) \times 100$	$10=(6/4) \times 100$
terytorium Rzeczypospolitej Polskiej	5262088	5262088	1488621	1488621	33	33	156	28	0,002

Rok: 2002

Region(b)	Łączna liczba zwierząt(c)	Liczba zwierząt do zbadania w ramach programu (d)	Liczba zwierząt zbadanych (d)	Liczba zwierząt zbadanych indywidualnie(e)	Liczba zwierząt z wynikiem dodatnim badania	Ubój		Wskaźniki	
						Liczba zwierząt z wynikiem dodatnim ubitych lub zabitych	Łączna liczba zwierząt ubitych lub zabitych(f)	% objętych zwierząt	% zwierząt z wynikiem dodatnim
1	2	3	4	5	6	7	8	9=(4/3)x100	10=(6/4)x100
terytorium Rzeczypospolitej Polskiej	4461206	4461206	1574819	1574819	94	94	275	35	0,006

Rok: 2003

Region(b)	Łączna liczba zwierząt(c)	Liczba zwierząt do zbadania w ramach programu (d)	Liczba zwierząt zbadanych (d)	Liczba zwierząt zbadanych indywidualnie(e)	Liczba zwierząt z wynikiem dodatnim badania	Ubój		Wskaźniki	
						Liczba zwierząt z wynikiem dodatnim ubitych lub zabitych	Łączna liczba zwierząt ubitych lub zabitych(f)	% objętych zwierząt	% zwierząt z wynikiem dodatnim
1	2	3	4	5	6	7	8	9=(4/3)x100	10=(6/4)x100
terytorium Rzeczypospolitej Polskiej	5652154	5652154	1724936	1724936	108	108	309	31	0,006
Total									

Rok: 2004

Region(b)	Łączna liczba zwierząt(c)	Liczba zwierząt do zbadania w ramach programu(d)	Liczba zwierząt zbadanych(d)	Liczba zwierząt zbadanych indywidualnie(e)	Liczba zwierząt z wynikiem dodatnim badania	Ubój		Wskaźniki	
						Liczba zwierząt z wynikiem dodatnim ubitych lub zabitych	Łączna liczba zwierząt ubitych lub zabitych(f)	% objętych zwierząt	% zwierząt z wynikiem dodatnim
1	2	3	4	5	6	7	8	$9=(4/3) \times 100$	$10=(6/4) \times 100$
terytorium Rzeczypospolitej Polskiej	5649362	1760436	1674775	1674775	536 (*)	548	548	95,13 (**)	0,03
ogółem									

(*) zgodnie z sugestiami przedstawicieli Komisji Europejskiej od 2004 r. w sprawozdaniach jako zwierzę z wynikiem dodatnim badania, odnotowuje się stado, w którym wystąpił dodatni wynik tuberkulinizacji porównawczej; we wcześniejszych latach jako wynik dodatni rozumiany był wynik potwierdzony mikrobiologicznie, dlatego liczba ta jest większa niż w poprzednich latach

(**) przez procent objętych zwierząt rozumie się tu ilość zwierząt zbadanych w stosunku do ilości objętych programem

- (a) Choroba i gatunek zwierząt, w razie potrzeby
- (b) Region określony w programie
- (c) Całkowita liczba zwierząt w regionie (w stadach kwalifikujących się i nie kwalifikujących się do programu)
- (d) Obejmuje zwierzęta badane indywidualnie i zbiorowo
- (e) Obejmuje tylko zwierzęta zbadane indywidualnie
- (f) Obejmuje zwierzęta, które reagowały dodatnio, a także zwierzęta które reagowały ujemnie i zostały poddane ubojowi w ramach programu

6.2. Dane dotyczące nadzoru i badań laboratoryjnych

6.2.1. Dane dotyczące nadzoru i testów laboratoryjnych

Rok: 2000 Choroba(a): gruźlica bydła Gatunek zwierząt(b):bydło

Region(c)	Testy serologiczne		Testy mikrobiologiczne lub wirusologiczne		Inne testy: test tuberkulinowy	
	Liczba zbadanych próbek	Liczba próbek z wynikiem dodatnim	Liczba zbadanych próbek	Liczba próbek z wynikiem dodatnim	Liczba zbadanych próbek	Liczba próbek z wynikiem dodatnim
terytorium Rzeczypospolitej Polskiej	0	0	210	70	1599704	210

Rok: 2001

Region(c)	Testy serologiczne		Testy mikrobiologiczne lub wirusologiczne		Inne testy: test tuberkulinowy	
	Liczba zbadanych próbek	Liczba próbek z wynikiem dodatnim	Liczba zbadanych próbek	Liczba próbek z wynikiem dodatnim	Liczba zbadanych próbek	Liczba próbek z wynikiem dodatnim
terytorium Rzeczypospolitej Polskiej	0	0	156	33	1488621	156

Rok: 2002

Region(c)	Testy serologiczne		Testy mikrobiologiczne lub wirusologiczne		Inne testy: test tuberkulinowy	
	Liczba zbadanych próbek	Liczba próbek z wynikiem dodatnim	Liczba zbadanych próbek	Liczba próbek z wynikiem dodatnim	Liczba zbadanych próbek	Liczba próbek z wynikiem dodatnim
terytorium Rzeczypospolitej Polskiej	0	0	275	94	1574819	275

Rok: 2003

Region(c)	Testy serologiczne		Testy mikrobiologiczne lub wirusologiczne		Inne testy: test tuberkulinowy	
	Liczba zbadanych próbek	Liczba próbek z wynikiem dodatnim	Liczba zbadanych próbek	Liczba próbek z wynikiem dodatnim	Liczba zbadanych próbek	Liczba próbek z wynikiem dodatnim
terytorium Rzeczypospolitej Polskiej	0	0	309	108	1724936	309

Rok: 2004

Region(c)	Testy serologiczne		Testy mikrobiologiczne lub wirusologiczne		Inne testy: test tuberkulinowy	
	Liczba zbadanych próbek	Liczba próbek z wynikiem dodatnim	Liczba zbadanych próbek	Liczba próbek z wynikiem dodatnim	Liczba zbadanych próbek	Liczba próbek z wynikiem dodatnim
terytorium Rzeczypospolitej Polskiej	0	0	536	206	1674775	536

6.3. Dane dotyczące zakażeń

Rok: 2000 Choroba: gruźlica bydła Gatunek zwierząt: bydło

Region	Ilość zakażonych stad	Ilość zakażonych zwierząt
terytorium Rzeczypospolitej Polskiej	25	61

Rok: 2000

Region	Ilość zakażonych stad	Ilość zakażonych zwierząt
terytorium Rzeczypospolitej Polskiej	48	70

Rok: 2001

Region	Ilość zakażonych stad	Ilość zakażonych zwierząt
terytorium Rzeczypospolitej Polskiej	21	33

Rok: 2002

Region	Ilość zakażonych stad	Ilość zakażonych zwierząt
terytorium Rzeczypospolitej Polskiej	brak danych	94

Rok: 2003

Region	Ilość zakażonych stad	Ilość zakażonych zwierząt
terytorium Rzeczypospolitej Polskiej	22	108

Rok: 2004

Region	Ilość zakażonych stad	Ilość zakażonych zwierząt
terytorium Rzeczypospolitej Polskiej	75	206

6.4. Dane dotyczące statusu zwierząt na koniec roku

Rok: 2004 Choroba(a): gruźlica bydła Gatunek zwierząt: bydło

Region(b)	Status stad i zwierząt objętych programem(c)													
	Całkowita liczba stad i zwierząt objętych programem		Nieznany(d)		Nie wolne i nie urzędowo wolne				Wolne lub urzędowo wolne zawieszono(g)		Wolne(h)		Urzędowo wolne (i)	
					Ostatni wynik dodatni (e)		Ostatni wynik ujemny(f)							
	Stada	Zwierzęta(j)	Stada	Zwierzęta(j)	Stada	Zwierzęta(j)	Stada	Zwierzęta(j)	Stada	Zwierzęta(j)	Stada	Zwierzęta(j)	Stada	Zwierzęta(j)
terytorium Rzeczypospolitej Polskiej	260907	1674775	1	2	25	1814	9	116	37	2009	0	0	260835	1670834
ogółem														

- (a) Choroba i gatunek zwierząt
- (b) Region określony w programie
- (c) Na koniec roku
- (d) Status nieznany: brak wyników poprzednich badań
- (e) Nie wolne i dodatni wynik ostatniego badania: zbadane, co najmniej z jednym wynikiem dodatnim w ostatnim badaniu
- (f) Nie wolne i dodatni wynik ostatniego badania: zbadane, z co najmniej z wynikami ujemnymi w ostatnim badaniu, ale nie będące urzędowo wolne
- (g) Zawieszono zgodnie z definicją w prawodawstwie wspólnotowym
- (h) Wolne zgodnie z definicją w prawodawstwie wspólnotowym
- (i) Urzędowo wolne zgodnie z definicją w prawodawstwie wspólnotowym
- (j) Dotyczy zwierząt objętych programem w stadach o określonym statusie

6.5. Dane dotyczące prowadzonych szczepień i leczenia

Nie dotyczy

6.6. Dane dotyczące dzikich zwierząt

Nie dotyczy

7. Cele

7.1. Cele testów diagnostycznych

7.1.1. Cele w odniesieniu do testów diagnostycznych

7.1.1.1. Liczba testów

Region	Typ testu	Populacja docelowa	Typ próbki	Cel	Liczba planowanych testów
terytorium Rzeczypospolitej Polskiej	test tuberkulinowy	bydło powyżej 6 tygodnia życia	-	kontrola	1865458

7.1.2. Cele testowania stad i zwierząt

7.1.2.1 Cele testowania stad

Choroba: gruźlica bydła Gatunek zwierząt: bydło

Region	Łączna liczba stad	Łączna liczba stad objętych programem	Łączna liczba stad, które zostaną zbadane	Spodziewana liczba stad z wynikiem dodatnim badania	Spodziewana liczba nowych stad z wynikiem dodatnim badania	Spodziewana liczba stad do usunięcia wszystkich zwierząt	Spodziewany odsetek stad do usunięcia wszystkich zwierząt	docelowe wskaźniki		
								Spodziewany odsetek objętych stad	% spodziewany odsetek stad z dodatnim wynikiem	% spodziewany odsetek nowych stad z dodatnim wynikiem
1	2	3	4	5	6	7	$8 = (7/5) \times 100$	$9 = (4/3) \times 100$	$10 = (5/4) \times 100$	$11 = (6/4) \times 100$
terytorium Rzeczypospolitej Polskiej	955524	318508	302582	100	100	20	20%	95	0,033	0,033
ogółem										

7.1.2.2. Cele testowania zwierząt

Choroba: gruźlica bydła

Region	Łączna liczba zwierząt	Łączna liczba zwierząt objętych programem	Łączna liczba zwierząt do zbadania	Łączna liczba zwierząt do zbadania indywidualnego	Łączna oczekiwana liczba zwierząt z wynikiem dodatnim badania	Ubój		docelowe wskaźniki	
						Liczba zwierząt z wynikiem dodatnim badania	Całkowita liczba zwierząt do ubicia	Spodziewany % objęcia zwierząt	% zwierząt z wynikiem dodatnim
1	2	3	4	5	6	7	8	$9=(4/3) \times 100$	$10=(6/4) \times 100$
terytorium Rzeczypospolitej Polskiej	6012984	1944198	1846988	1846988	430	430	450	95%	0,023
ogółem									

7.2. Cele testowania w zakresie kwalifikacji

Choroba: gruźlica bydła

Region(b)	Status stad i zwierząt objętych programem(c)													
	Całkowita liczba stad i zwierząt objętych programem		Nieznany(d)		Nie wolne i nie urzędowo wolne				Wolne lub urzędowo wolne zawieszono(g)		Wolne(h)		Urzędowo wolne (i)	
					Ostatni wynik dodatni (e)		Ostatni wynik ujemny(f)							
	Stada	Zwierzęta(j)	Stada	Zwierzęta(j)	Stada	Zwierzęta(j)	Stada	Zwierzęta(j)	Stada	Zwierzęta(j)	Stada	Zwierzęta(j)	Stada	Zwierzęta(j)
terytorium Rzeczypospolitej Polskiej	302582	1846988	0	0	20	200	0	0	40	400	0	0	302522	1846388
ogółem														

8. Szczegółowa analiza kosztów programu

Tabela przedstawia szacunkowe koszty, które zostaną dostosowane do wielkości wydatków zaplanowanych na zwalczanie chorób zakaźnych zwierząt w ustawie budżetowej na rok 2006

Koszty	Specyfikacja	Ilość jednostek	Koszt jednostkowy	Koszt całościowy w zł(*)	Finansowanie wspólnotowe(tak/nie)
1. Testów					
1.1. Koszt analizy	Test: tuberkulinowy - wykonanie	1 865 458	5.315	9 915 252	tak
	Test tuberkulinowy – tuberkulina	1 865 458	0.55	1 023 004	tak
1.2. Koszt próbkobrania	Koszty dojazdów	193500	0.72	138 764	tak
1.3. Inne koszty					
2. Szczepienie i leczenie	Nie dotyczy				
2.1. Zakup szczepionki					
2.2. Koszty dystrybucji					
3. Ubój i unieszkodliwienie					
3.1. Odszkodowania za zwierzęta		450	2881	1 296 525	tak
3.2. Koszty transportu		22500	3.16	71 186	tak
3.3. Koszty unieszkodliwiania		450	52.7	23 729	tak
3.4. Koszt strat w przypadku uboju		nie dotyczy			
3.5 Koszt obróbki produktów		nie dotyczy			
4. Czyszczenie i odkażanie	100m ²	450	54.8	24 678	tak

5. Wynagrodzenia (pracownicy zatrudnieni wyłącznie w celu realizacji programu)	Nie dotyczy				
6. Towary konsumpcyjne i specjalny sprzęt	Nie dotyczy				
7. Inne koszty					
ogółem				12 493 138	tak

* Są to szacunkowe koszty, które zostaną dostosowane do wielkości wydatków zaplanowanych na zwalczanie chorób zakaźnych zwierząt w ustawie budżetowej na rok 2006.

Program zwalczania brucelozy bydła (B.abortus) na rok 2006

1. Identyfikacja programu

Państwo członkowskie: Rzeczpospolita Polska

Choroba: Bruceloza bydła

Rok implementacji: 2006

Numer referencyjny: GIWz.IV.401/Bru-27/2005

Data wysłania do Komisji: 25.05.2005 r.

2. Dane historyczne dotyczące ewolucji choroby

Problem brucelozy w Polsce był w przeważającym stopniu ograniczony do brucelozy bydła. Odnotowano też kilka przypadków wystąpienia zakażenia B.ovis (zapalenie najądrzy tryków) oraz brucelozy świń (B. suis ser.2).

W latach 1948-1956 jedynie zwierzęta pochodzące z gospodarstw państwowych, w liczbie 41 do 350 tysięcy zwierząt rocznie były badane w kierunku brucelozy. Reakcje serologiczne występowały u 7,2% do 22,8% zwierząt. W tym czasie ilość zakażonych byków sięgała 1,1 do 2,1%.

W okresie pomiędzy 1956 r. a 1966 r. badano od 350 tysięcy do miliona zwierząt rocznie. Brucelozę diagnozowano w od 2,3 do 5,7% gospodarstw państwowych oraz w od 0,32 do 1,7 gospodarstw prywatnych. W roku 1966 prawie 12% bydła w gospodarstwach państwowych było dotknięte brucelozą.

W latach 1953-1956, prawie 226 tysięcy bydła zostało zaszczepione przeciwko brucelozie szczepionką S19. Te szczepienia kontynuowano do 1966 r., kiedy w Ministerstwie Rolnictwa zabroniono używania szczepionek we wschodnich i centralnych województwach.

Aby monitorować sytuację w prywatnych gospodarstwach w latach 1965 i 1967, serologiczne badanie bydła było przeprowadzane w województwie gdańskim, lubelskim i olsztyńskim oraz

w województwach graniczących z Czechosłowacją. Ustalono, że ilość seroreagentów nie przekraczała 0,5%.

Szeroko zakrojone środki kontroli brucelozy bydła rozpoczęto w 1969 r. w województwach wschodnich i centralnych. Po badaniach serologicznych i usunięciu sztuki dodatnie, następujące województwa zostały uznane za urzędowo wolne od brucelozy bydła:

- białostockie,
- lubelskie,
- rzeszowskie,
- krakowskie,
- katowickie,
- kieleckie,
- łódzkie
- warszawskie,

i w 1972 r.:

- gdańskie

W gospodarstwach prywatnych zwierzęta, u których wykryto lub podejrzewano zakażenie, były usuwane za odszkodowaniem.

Dotknięte brucelozą zwierzęta w gospodarstwach państwowych były zabijane lub wysyłane do specjalnych gospodarstw, tzw. „izolatorów Bangowych”. Wszystkie izolatory zostały zamknięte w 1975 r. po wejściu w życie rozporządzenia Ministra Rolnictwa z dnia 16 kwietnia 1975 r. w sprawie obowiązku zgłaszania oraz zwalczania brucelozy zwierząt (Dz.U. Nr 13, poz. 77), które wymieniało brucelozę jako chorobę podlegającą notyfikacji i zwalczaniu.

W latach 1975-1978 zwalczanie brucelozy było kontynuowane w pozostałych województwach. W tym okresie badano serologicznie od 5 do 7 milionów zwierząt rocznie. Brucelozę wykryto u 31 720 zwierząt.

Należy podkreślić, że 10% zabitego bydła pochodziło z 42 województw, a prawie 90% z 7 pozostałych: gorzowskiego, olsztyńskiego, poznańskiego, szczecińskiego, zielonogórskiego.

W 1980 r. terytorium Rzeczypospolitej Polskiej zostało uznane za urzędowo wolne od brucelozy. W tym czasie Polska spełniała warunki określone w przepisach Unii Europejskiej.

3. Opis programu

W Polsce obecnie program kontroli brucelozy bydła prowadzony jest zgodnie z przepisami rozporządzenia Ministra Rolnictwa i Rozwoju Wsi z dnia 17 grudnia 2004 r. w sprawie określenia jednostek chorobowych, sposobu prowadzenia kontroli oraz zakresu badań kontrolnych zakażeń zwierząt (Dz. U. Nr 282, poz. 2813).

W celu kontroli występowania brucelozy bydła:

- corocznie pobiera się próbki krwi od 1/3 stad bydła znajdującego się na obszarze powiatu, tak aby w okresie 3 lat poddać badaniu wszystkie stada bydła znajdujące się na obszarze powiatu,
- badaniu, o którym mowa powyżej, poddaje się bydło płci żeńskiej oraz przeznaczone do rozrodu buhaje powyżej 12 miesięcy życia,
- opuszcza się badanie pulowanych prób mleka od krów pochodzących z jednego gospodarstwa.

Badaniami objęte jest terytorium Rzeczypospolitej Polskiej. Badania są prowadzone w celu kontroli występowania brucelozy i eliminacji za odszkodowaniem sztuk zakażonych.

4. Środki przewidziane programem

4.1. Podsumowanie środków przewidzianych programem:

Czas trwania: 1 rok

Pierwszy rok: 2006

Ostatni rok: 2006

x Kontrola

x Zwalczanie

x Badania

x Badania

x Zabijanie zwierząt z wynikiem dodatnim badania

x Zabijanie zwierząt z wynikiem dodatnim badania

Szczepienia

Rozszerzane zabijanie i ubój

Leczenie

x Zniszczenie produktów

x Zniszczenie produktów

Inne środki (wymienić)

4.2. Ustanowienie władz centralnych odpowiedzialnych za nadzór i koordynację działań związanych z wdrażaniem programu

Organem odpowiedzialnym za nadzór i koordynację działań zapewniających realizację programu monitoringu i zwalczania brucelozy jest na poziomie centralnym **Główny Lekarz Weterynarii**.

4.3. Opis i określenie obszarów geograficznych i administracyjnych, na których program zostanie wdrożony

Terytorium Rzeczypospolitej Polskiej



4.4. Środki wdrożone programem

4.4.1. Akty prawne stanowiące podstawę dla rejestracji gospodarstw:

- ustawa z dnia 2 kwietnia 2004 r. o systemie identyfikacji i rejestracji zwierząt,
- ustawa z dnia 18 grudnia 2003 r. o krajowym systemie ewidencji producentów, ewidencji gospodarstw rolnych oraz ewidencji wniosków o przyznanie płatności.

4.4.2. Akty prawne stanowiące podstawę do identyfikacji zwierząt:

- ustawa z dnia 2 kwietnia 2004 r. o systemie identyfikacji i rejestracji zwierząt.

4.4.3. Akty prawne stanowiące podstawę do powiadamiania o chorobie:

- ustawa z dnia 11 marca 2004 r. o ochronie zdrowia zwierząt oraz zwalczaniu chorób zakaźnych zwierząt; zgodnie z ustawą brucelozą bydła jest chorobą podlegającą obowiązkowi zwalczania (załącznik nr 2 do ustawy).

4.4.4. Akty prawne stanowiące podstawę dotyczącą wyników dodatnich badań:

- art. 42 i 44 ustawy z dnia 11 marca 2004 r. o ochronie zdrowia zwierząt oraz zwalczaniu chorób zakaźnych zwierząt,
- rozporządzenie Ministra Rolnictwa i Rozwoju Wsi z dnia 20 kwietnia 2005 r. w sprawie zwalczania brucelozy (Dz. U. Nr 79, poz. 690).

4.4.5. Akty prawne stanowiące podstawę dotyczącą różnej kwalifikacji zwierząt i stad:

- rozporządzenie Ministra Rolnictwa i Rozwoju Wsi z dnia 20 kwietnia 2005 r. w sprawie zwalczania brucelozy,
- art. 5 ustawy z dnia 11 marca 2004 r. o ochronie zdrowia zwierząt oraz zwalczaniu chorób zakaźnych zwierząt.

4.4.6. Procedury kontrolne, a w szczególności zasady przemieszczania się zwierząt narażonych na kontakt lub zakażenie daną chorobą:

- rozporządzenie Ministra Rolnictwa i Rozwoju Wsi z dnia 20 kwietnia 2005 r. w sprawie zwalczania brucelozy (Dz. U. Nr 79, poz. 690).

4.4.7. Akty prawne stanowiące podstawę do przeprowadzania kontroli choroby:

- rozporządzenie Ministra Rolnictwa i Rozwoju Wsi z dnia 17 grudnia 2004 r. w sprawie określenia jednostek chorobowych, sposobu prowadzenia kontroli oraz zakresu badań kontrolnych zakażeń zwierząt (Dz. U. Nr 282, poz. 2813),
- załącznik nr 2 do ustawy z dnia 11 marca 2004 r. o ochronie zdrowia zwierząt oraz zwalczaniu chorób zakaźnych zwierząt,
- rozporządzenie Ministra Rolnictwa i Rozwoju Wsi z dnia 20 kwietnia 2005 r. w sprawie zwalczania brucelozy.

4.4.8. *Akty prawne stanowiące podstawę do uzyskania odszkodowania dla właścicieli zwierząt poddanych ubojowi lub zabitych:*

- art. 49 i 50 ustawy z dnia 11 marca 2004 r. o ochronie zdrowia zwierząt oraz zwalczaniu chorób zakaźnych zwierząt.

5. Ogólny opis kosztów i korzyści:

Całkowite szacunkowe koszty związane z realizacją programu są przewidziane w kwocie 8 440 040 zł.

Główną korzyścią z realizacji programu jest utrzymanie obecnej dobrej sytuacji epidemiologicznej oraz zapewnienie bezpieczeństwa epizootycznego.

6. Dane dotyczące sytuacji epizootycznej w ostatnich latach:

6.1. Ewolucja choroby

6.1.1. Dane dotyczące ewolucji choroby

6.1.1.1. Dane dotyczące stad

Rok: 2000

Choroba(b): bruceloza bydła

Gatunek zwierząt: bydło

Region	Całkowita liczba stad(d)	Liczba stad objętych programem	Liczba stad zbadanych(e)	Liczba stad z wynikiem dodatnim badania(f)	Liczba nowych stad z wynikiem dodatnim badania(g)	Liczba stad, z których usunięto wszystkie zwierzęta	% stad dodatnich, z których usunięto wszystkie zwierzęta	Wskaźniki		
								% objętych stad	% stad dodatnich	% nowych stad dodatnich
1	2	3	4	5	6	7	8 = (7/5)x100	9 = (4/3)x100	10 = (5/4)x100	11 = (6/4)x100
terytorium Rzeczypospolitej Polskiej	997443	997443	276596	25	25	0	0	27	0,009	0,009
ogółem										

Rok: 2001

Region	Całkowita liczba stad(d)	Liczba stad objętych programem	Liczba stad zbadanych(e)	Liczba stad z wynikiem dodatnim badania(f)	Liczba nowych stad z wynikiem dodatnim badania(g)	Liczba stad, z których usunięto wszystkie zwierzęta	%stad dodatnich, z których usunięto wszystkie zwierzęta	Wskaźniki		
								% objętych stad	%stad dodatnich	% nowych stad dodatnich
1	2	3	4	5	6	7	8 = (7/5)x100	9 = (4/3)x100	10 = (5/4)x100	11 = (6/4)x100
terytorium Rzeczypospolitej Polskiej	1097208	1097208	273756	15	15	0	0	24	0,005	0,005
ogółem										

Rok: 2002

Region	Całkowita liczba stad(d)	Liczba stad objętych programem	Liczba stad zbadanych(e)	Liczba stad z wynikiem dodatnim badania(f)	Liczba nowych stad z wynikiem dodatnim badania(g)	Liczba stad, z których usunięto wszystkie zwierzęta	% stad dodatnich, z których usunięto wszystkie zwierzęta	Wskaźniki		
								% objętych stad	%stad dodatnich	% nowych stad dodatnich
1	2	3	4	5	6	7	$8 = (7/5) \times 100$	$9 = (4/3) \times 100$	$10 = (5/4) \times 100$	$11 = (6/4) \times 100$
terytorium Rzeczypospolitej Polskiej	975108	975108	243317	15	15	0	0	24	0,006	0,006
ogółem										

Rok: 2003

Region	Całkowita liczba stad(d)	Liczba stad objętych programem	Liczba stad zbadanych(e)	Liczba stad z wynikiem dodatnim badania(f)	Liczba nowych stad z wynikiem dodatnim badania(g)	Liczba stad, z których usunięto wszystkie zwierzęta	% stad dodatnich, z których usunięto wszystkie zwierzęta	Wskaźniki		
								% objętych stad	%stad dodatnich	% nowych stad dodatnich
1	2	3	4	5	6	7	$8 = (7/5) \times 100$	$9 = (4/3) \times 100$	$10 = (5/4) \times 100$	$11 = (6/4) \times 100$
terytorium Rzeczypospolitej Polskiej	898464	898464	266387	7	7	0	0	29	0,003	0,003
ogółem										

Rok: 2004

Region	Całkowita liczba stad(d)	Liczba stad objętych programem	Liczba stad zbadanych(e)	Liczba stad z wynikiem dodatnim badania(f)	Liczba nowych stad z wynikiem dodatnim badania(g)	Liczba stad, z których usunięto wszystkie zwierzęta	% stad dodatnich, z których usunięto wszystkie zwierzęta	Wskaźniki		
								% objętych stad	%stad dodatnich	% nowych stad dodatnich
1	2	3	4	5	6	7	$8 = (7/5) \times 100$	$9 = (4/3) \times 100$	$10 = (5/4) \times 100$	$11 = (6/4) \times 100$
terytorium Rzeczypospolitej Polskiej	882761	283823	258954	14	11	0	0	91,24	0,005	0,003
ogółem										

- (a) Stada lub gospodarstwa
- (b) Choroba i gatunek zwierząt
- (c) Region określony w programie
- (d) Łączna liczba stad w regionie łącznie ze stadami kwalifikującymi się i nie kwalifikującymi się do programu
- (e) Badanie oznacza przeprowadzenie testów na poziomie stada w ramach realizacji programu w celu utrzymania lub poprawienia statusu
- (f) Stada co najmniej z jednym zwierzęciem reagującym dodatnio w ramach realizacji programu niezależnie od tego ile razy stado zostało zbadane
- (g) Stada, których status w poprzednim okresie był nieznany, nie wolny – ujemny, wolny, urzędowo wolny lub zawieszony i które mają przynajmniej jedno zwierzę reagujące dodatnio w danym okresie

6.1.1.2. Dane dotyczące zwierząt

Rok: 2000

Choroba(a): bruceloza bydła

Gatunek zwierząt: bydło

Region(b)	Łączna liczba zwierząt(c)	Liczba zwierząt do zbadania w ramach programu(d)	Liczba zwierząt zbadanych(d)	Liczba zwierząt zbadanych indywidualnie(e)	Liczba zwierząt z wynikiem dodatnim badania	Ubój		Wskaźniki	
						Liczba zwierząt z wynikiem dodatnim ubitych lub zabitych	Łączna liczba zwierząt ubitych lub zabitych(f)	% objętych zwierząt	% zwierząt z wynikiem dodatnim
1	2	3	4	5	6	7	8	$9=(4/3) \times 100$	$10=(6/4) \times 100$
terytorium Rzeczypospolitej Polskiej	5456397	5456397	1205229	1205229	27	27	27	22	0,002
ogółem									

Rok: 2001

Region(b)	Łączna liczba zwierząt(c)	Liczba zwierząt do zbadania w ramach programu(d)	Liczba zwierząt zbadanych(d)	Liczba zwierząt zbadanych indywidualnie(e)	Liczba zwierząt z wynikiem dodatnim badania	Ubój		Wskaźniki	
						Liczba zwierząt z wynikiem dodatnim ubitych lub zabitych	Łączna liczba zwierząt ubitych lub zabitych(f)	% objętych zwierząt	% zwierząt z wynikiem dodatnim
1	2	3	4	5	6	7	8	$9=(4/3) \times 100$	$10=(6/4) \times 100$
terytorium Rzeczypospolitej Polskiej	5262088	5262088	1160325	1160325	17	17	17	22	0,0014
ogółem									

Rok: 2002

Region(b)	Łączna liczba zwierząt(c)	Liczba zwierząt do zbadania w ramach programu(d)	Liczba zwierząt zbadanych(d)	Liczba zwierząt zbadanych indywidualnie(e)	Liczba zwierząt z wynikiem dodatnim badania	Ubój		Wskaźniki	
						Liczba zwierząt z wynikiem dodatnim ubitych lub zabitych	Łączna liczba zwierząt ubitych lub zabitych(f)	% objętych zwierząt	% zwierząt z wynikiem dodatnim
1	2	3	4	5	6	7	8	$9=(4/3) \times 100$	$10=(6/4) \times 100$
terytorium Rzeczypospolitej Polskiej	4461206	4461206	1121743	1121743	17	17	17	25	0,0015
ogółem									

Rok: 2003

Region(b)	Łączna liczba zwierząt(c)	Liczba zwierząt do zbadania w ramach programu(d)	Liczba zwierząt zbadanych(d)	Liczba zwierząt zbadanych indywidualnie(e)	Liczba zwierząt z wynikiem dodatnim badania	Ubój		Wskaźniki	
						Liczba zwierząt z wynikiem dodatnim ubitych lub zabitych	Łączna liczba zwierząt ubitych lub zabitych(f)	% objętych zwierząt	% zwierząt z wynikiem dodatnim
1	2	3	4	5	6	7	8	$9=(4/3) \times 100$	$10=(6/4) \times 100$
terytorium Rzeczypospolitej Polskiej	5652154	5652154	1211775	1211775	7	7	7	21	0,0005
ogółem									

Rok: 2004

Region(b)	Łączna liczba zwierząt(c)	Liczba zwierząt do zbadania w ramach programu(d)	Liczba zwierząt zbadanych(d)	Liczba zwierząt zbadanych indywidualnie(e)	Liczba zwierząt z wynikiem dodatnim badania	Ubój		Wskaźniki	
						Liczba zwierząt z wynikiem dodatnim ubitych lub zabitych	Łączna liczba zwierząt ubitych lub zabitych(f)	% objętych zwierząt	% zwierząt z wynikiem dodatnim
1	2	3	4	5	6	7	8	$9=(4/3) \times 100$	$10=(6/4) \times 100$
terytorium Rzeczypospolitej Polskiej	5649362	1377420	1264297	1249828	15 (*)	15	15	91,79 (**)	0,0011
ogółem									

(*) w dwóch przypadkach występowanie brucelozy nie zostało potwierdzone badaniem przeprowadzonym w Państwowym Instytucie Weterynaryjnym – Państwowym Instytucie Badawczym w Puławach

(**) przez procent objętych zwierząt rozumie się tu ilość zwierząt zbadanych w stosunku do ilości objętych programem

- (a) Choroba i gatunek zwierząt, w razie potrzeby
- (b) Region określony w programie
- (c) Całkowita liczba zwierząt w regionie (w stadach kwalifikujących się i nie kwalifikujących się do programu)
- (d) Obejmuje zwierzęta badane indywidualnie i zbiorowo
- (e) Obejmuje tylko zwierzęta zbadane indywidualnie
- (f) Obejmuje zwierzęta reagujące dodatnio, a także zwierzęta reagujące ujemnie, poddane ubojowi w ramach realizacji programu

6.2. Dane dotyczące nadzoru i badań laboratoryjnych**6.2. Dane dotyczące nadzoru i testów laboratoryjnych**

Rok: 2000 Choroba(a): bruceloza bydła Gatunek zwierząt: bydło

Region(b)	Testy serologiczne		Testy mikrobiologiczne lub wirusologiczne		Inne testy	
	Liczba zbadanych próbek	Liczba próbek z wynikiem dodatnim	Liczba zbadanych próbek	Liczba próbek z wynikiem dodatnim	Liczba zbadanych próbek	Liczba próbek z wynikiem dodatnim
terytorium Rzeczypospolitej Polskiej	1205229	27	0	0	0	0
ogółem						

Rok: 2001

Region(b)	Testy serologiczne		Testy mikrobiologiczne lub wirusologiczne		Inne testy	
	Liczba zbadanych próbek	Liczba próbek z wynikiem dodatnim	Liczba zbadanych próbek	Liczba próbek z wynikiem dodatnim	Liczba zbadanych próbek	Liczba próbek z wynikiem dodatnim
terytorium Rzeczypospolitej Polskiej	1160325	17	0	0	0	0
ogółem						

Rok: 2002

Region(b)	Testy serologiczne		Testy mikrobiologiczne lub wirusologiczne		Inne testy	
	Liczba zbadanych próbek	Liczba próbek z wynikiem dodatnim	Liczba zbadanych próbek	Liczba próbek z wynikiem dodatnim	Liczba zbadanych próbek	Liczba próbek z wynikiem dodatnim
terytorium Rzeczypospolitej Polskiej	1121743	16	0	0	0	0
ogółem						

Rok: 2003

Region(b)	Testy serologiczne		Testy mikrobiologiczne lub wirusologiczne		Inne testy	
	Liczba zbadanych próbek	Liczba próbek z wynikiem dodatnim	Liczba zbadanych próbek	Liczba próbek z wynikiem dodatnim	Liczba zbadanych próbek	Liczba próbek z wynikiem dodatnim
terytorium Rzeczypospolitej Polskiej	1211775	7	0	0	0	0
ogółem						

Rok: 2004

Region(b)	Testy serologiczne		Testy mikrobiologiczne lub wirusologiczne		Inne testy	
	Liczba zbadanych próbek	Liczba próbek z wynikiem dodatnim	Liczba zbadanych próbek	Liczba próbek z wynikiem dodatnim	Liczba zbadanych próbek	Liczba próbek z wynikiem dodatnim
terytorium Rzeczypospolitej Polskiej	1264297	15(*)	400	0	0	0
ogółem						

(*) w dwóch przypadkach występowanie brucelozy nie zostało potwierdzone badaniem przeprowadzonym w Państwowym Instytucie Weterynaryjnym – Państwowym Instytucie Badawczym w Puławach

- (a) Choroba i gatunek zwierząt
- (b) Region zatwierdzony w programie

6.3. Dane dotyczące zakażeń

Rok: 2000 Choroba: bruceloza bydła Gatunek zwierząt: bydło

Region	Ilość zakażonych stad	Ilość zakażonych zwierząt
terytorium Rzeczypospolitej Polskiej	25	27
ogółem		

Rok: 2001

Region	Ilość zakażonych stad	Ilość zakażonych zwierząt
terytorium Rzeczypospolitej Polskiej	15	17
ogółem		

Rok: 2002

Region	Ilość zakażonych stad	Ilość zakażonych zwierząt
terytorium Rzeczypospolitej Polskiej	15	17
ogółem		

Rok: 2003

Region	Ilość zakażonych stad	Ilość zakażonych zwierząt
terytorium Rzeczypospolitej Polskiej	7	7
ogółem		

Rok: 2004

Region	Ilość zakażonych stad	Ilość zakażonych zwierząt
terytorium Rzeczypospolitej Polskiej	14	15
ogółem		

6.4. Dane dotyczące statusu zwierząt na koniec roku:

Rok:2004 Choroba(a): bruceloza bydła Gatunek zwierząt: bydło

Region(b)	Status stad i zwierząt objętych programem(c)													
	Całkowita liczba stad i zwierząt objętych programem		Nieznany(d)		Nie wolne i nie urzędowo wolne				Wolne lub urzędowo wolne zawieszono(g)		Wolne(h)		Urzędowo wolne (i)	
					Ostatni dodatni(e)		Ostatni ujemny(f)							
	Stada	Zwierzęta(j)	Stada	Zwierzęta(j)	Stada	Zwierzęta(j)	Stada	Zwierzęta(j)	Stada	Zwierzęta(j)	Stada	Zwierzęta(j)	Stada	Zwierzęta(j)
terytorium Rzeczypospolitej Polskiej	258954	1264297	1	2	2	20	1	108	13	147	0	0	258937	1264020
ogółem														

- (a) Choroba i gatunek zwierząt
- (b) Region określony w programie
- (c) Na koniec roku
- (d) Status nieznany: brak wyników poprzednich badań
- (e) Nie wolne i dodatni wynik ostatniego badania: zbadane, co najmniej z jednym wynikiem dodatnim w ostatnim badaniu
- (f) Nie wolne i dodatni wynik ostatniego badania: zbadane, co najmniej z wynikami ujemnymi w ostatnim badaniu, ale nie będące urzędowo wolne
- (g) Zawieszono zgodnie z definicją w prawodawstwie wspólnotowym.
- (h) Wolne zgodnie z definicją w prawodawstwie wspólnotowym
- (i) Urzędowo wolne zgodnie z definicją w prawodawstwie wspólnotowym
- (j) Dotyczy zwierząt objętych programem w stadach o określonym statusie

6.5. Dane dotyczące prowadzonych szczepień i leczenia

Nie dotyczy

6.6. Dane dotyczące dzikich zwierząt

Nie dotyczy

7. Cele

7.1. Cele testów diagnostycznych

7.1.1. Cele w odniesieniu do testów diagnostycznych

7.1.1.1. Liczba testów

Region	Typ testu	Populacja docelowa	Typ próbki	Cel	Liczba planowanych testów
terytorium Rzeczypospolitej Polskiej	OKAP	bydło powyżej 12 miesiąca życia	krew	badanie skriningowe - nadzór	1372155
	OWD OA	bydło powyżej 12 miesiąca życia	krew	potwierdzenie w przypadku wyników wątpliwych (ZHW)	4000 4000
	OWD, OA, OME, OAG	bydło powyżej 12 miesiąca życia	krew	potwierdzenie w przypadku uzyskania wyników dodatnich w ZHW	20
ogółem					1380175

7.1.2. Cele testowania stad i zwierząt

7.1.2.1 Cele testowania stad

Choroba: bruceloza bydła

Region	Łączna liczba stad	Łączna liczba stad objętych programem	Łączna liczba stad, które zostaną zbadane	Spodziewana liczba stad z wynikiem dodatnim	Spodziewana liczba nowych stad z wynikiem dodatnim	Spodziewana liczba stad do usunięcia wszystkich zwierząt	Spodziewany odsetek stad do usunięcia wszystkich zwierząt	docelowe wskaźniki		
								Spodziewany odsetek objętych stad	% spodziewany odsetek stad z dodatnim wynikiem	% spodziewany odsetek nowych stad z dodatnim wynikiem
1	2	3	4	5	6	7	$8 = (7/5) \times 100$	$9 = (4/3) \times 100$	$10 = (5/4) \times 100$	$11 = (6/4) \times 100$
terytorium Rzeczypospolitej Polskiej	955524	318508	308952	10	10	0	0	97%	0,003	0,003
ogółem										

7.1.2.2. Cele testowania zwierząt

Choroba: bruceloza bydła

Region	Łączna liczba zwierząt	Łączna liczba zwierząt objętych programem	Łączna liczba zwierząt do zbadania	Łączna liczba zwierząt do zbadania indywidualnego	Łączna oczekiwana liczba zwierząt z wynikiem dodatnim	Ubój		docelowe wskaźniki	
						Liczba zwierząt z wynikiem dodatnim	Całkowita liczba zwierząt do uboju	Spodziewany % objęcia zwierząt	% zwierząt z wynikiem dodatnim
1	2	3	4	5	6	7	8	$9 = (4/3) \times 100$	$10 = (6/4) \times 100$
terytorium Rzeczypospolitej Polskiej	6012984	1414592	1372155	1372155	10	10	10	97	0,0007
ogółem									

7.2. Cele testowania w zakresie kwalifikacji

Choroba: brucelozą bydła

Region(b)	Status stad i zwierząt objętych programem(c)													
	Całkowita liczba stad i zwierząt objętych programem		Nieznany(d)		Nie wolne i nie urzędowo wolne				Wolne lub urzędowo wolne zawieszono(g)		Wolne(h)		Urzędowo wolne (i)	
	Stada	Zwierzęta(j)	Stada	Zwierzęta(j)	Ostatni dodatni(e) wynik		Ostatni ujemny(f) wynik		Stada	Zwierzęta(j)	Stada	Zwierzęta(j)	Stada	Zwierzęta(j)
terytorium Rzeczypospolitej Polskiej	318508	1414592	0	0	5	50	0	0	5	50	0	0	318498	1414492
ogółem														

7.3. Cele szczepienie i leczenia: nie dotyczy

7.3.2. Cele szczepienia i leczenia dzikich zwierząt: nie dotyczy

8. Szczegółowa analiza kosztów programu

Koszty	Specyfikacja	Ilość jednostek	Koszt jednostkowy	Koszt całościowy w zł(*)	Finansowanie wspólnotowe(tak/nie)
1. Testów					
1.1. Koszt analizy	Test: OKAP	1 372 155	3.16	4 341 223	tak
	Testy potwierdzające w ZHW				
	OWD	4000	12.65	50 621	tak
	OA	4000	10.5	42 184	tak
	Potwierdzenie w laboratorium referencyjnym w Puławach	170	63.2	10 757	tak
1.2. Koszt próbkobrania	Pobieranie krwi	1 372 155	2.78	3 820 276	tak
	Koszty dojazdów	193 500	0.72	138 764	tak
1.3. Inne koszty					
2. Szczepienie i leczenie	Nie dotyczy				
2.1. Zakup szczepionki					
2.2. Koszty dystrybucji					
3. Ubój i unieszkodliwianie					
3.1. Odszkodowania za zwierzęta		10	2881.2	28 812	tak
3.2. Koszty transportu		2000	3.16	6 328	tak
3.3. Koszty unieszkodliwienia		10	52.7	527	tak
3.4. Koszt strat w przypadku uboju		nie dotyczy			
3.5 Koszt obróbki produktów		nie dotyczy			
4. Czyszczenie i odkażanie	100m ²	10	54.8	548	tak

5. Wynagrodzenia (pracownicy zatrudnieni wyłącznie w celu realizacji programu)	Nie dotyczy				
6. Towary konsumpcyjne i specjalny sprzęt	Nie dotyczy				
7. Inne koszty					
ogółem				8 440 040	tak

(*) Są to szacunkowe koszty, które zostaną dostosowane do wielkości wydatków zaplanowanych na zwalczanie chorób zakaźnych zwierząt w ustawie budżetowej na rok 2006

Program zwalczania gąbczastej encefalopatii bydła (BSE) na rok 2006**1. Identyfikacja programu**

Państwo członkowskie: Rzeczpospolita Polska

Choroba: Gąbczasta encefalopatia bydła (BSE)

Rok implementacji: 2006

Numer referencyjny dokumentu: GIWz.VI/BSE/2005, z dnia 17 maja 2005 r.

Data wysłania do Komisji: 25.05.2005 r.

2. Dane dotyczące sytuacji epidemiologicznej choroby

Regularny monitoring BSE – zgodny z wymaganiami UE – rozpoczął się w listopadzie 2001 r. W pierwszych dwóch miesiącach monitoringu zbadano 30.309 sztuk bydła. Odpowiednio w 2002 r. zostało zbadanych 286.592, w 2003 r. – 455.413 i w 2004 r. – 481.116 sztuk bydła.

Dane z podziałem na grupy objęte monitoringiem są przedstawione w tabeli 2.1.

Tabela 2.1.

Okres	Zdrowe powyżej 30 m-cy	Ubite z konieczności powyżej 24 m-cy	Ubój sanitarny powyżej 24 m-cy	Padłe powyżej 24 m-cy	Podjejrzone	Ogółem
2001 XI - XII	29.882	64	0	25	0	30.309
2002 I - XII	278.709	4.709	1.183	1.944	47	286.592
2003 I - XII	428.452	9.401	2.757	14.715	88	455.413
2004 I - XII	445.198	9.259	2.134	24.449	76	481.116

Od stycznia do końca kwietnia 2005 r. zostało przebadanych 157,465 sztuk bydła. Dane dotyczące tego okresu są przedstawione w tabeli 2.2.

Tabela 2.2.

Okres	Zdrowe powyżej 30 m-cy	Ubite z konieczności powyżej 24 m-cy	Ubój sanitarny powyżej 24 m-cy	Padłe powyżej 24 m-cy	Podjejrzone	Ogółem
2005 I - IV	133.228	3.327	86	107.39	85	157.465

Pierwszy przypadek BSE wykryto w drugim roku prowadzenia monitoringu (2002 r.). W tym też roku ogólna liczba wykrytych przypadków wyniosła 4. W 2003 r. wykryto dalszych 5 przypadków. W 2004 r. obserwowano dalszy wzrost tej liczby. Do końca 2004 r. wykryto 11 przypadków BSE. Od stycznia do końca kwietnia 2005 r. wykryto ogółem 12 przypadków BSE. Zestawienie występowania przypadków BSE z podziałem na lata oraz województwa przedstawia tabela 2.3.

Tabela 2.3.

Lp.	rok	miesiąc	województwo	wiek
1.	2002	Maj	MAŁOPOLSKIE	9 lat
2.	2002	Sierpień	LUBELSKIE	12 lat
3.	2002	Wrzesień	OPOLSKIE	6 lat
4.	2002	Październik	LUBELSKIE	8 lat
1.	2003	Luty	WARMIŃSKO-MAZURSKIE	7 lat
2.	2003	Sierpień	MAŁOPOLSKIE	5 lat
3.	2003	Sierpień	MAZOWIECKIE	6 lat
4.	2003	Wrzesień	KUJAWSKO-POMORSKIE	6 lat
5.	2003	Listopad	MAZOWIECKIE	7 lat
1.	2004	Styczeń	PODLASKIE	12 lat
2.	2004	Styczeń	LUBUSKIE	6 lat

3.	2004	Marzec	WIELKOPOLSKIE	8 lat
4.	2004	Marzec	LUBELSKIE	6 lat
5.	2004	Kwiecień	ZACHODNIO -POMORSKIE	8 lat
6.	2004	Maj	WARMIŃSKO- MAZURSKIE	9 lat
7.	2004	Czerwiec	ŁÓDZKIE	8 lat
8.	2004	Czerwiec	PODKARPACKIE	12 lat
9.	2004	Sierpień	ŁÓDZKIE	4 lata
10.	2004	Listopad	WIELKOPOLSKIE	10 lat
11.	2004	Listopad	MAŁOPOLSKIE	8 lat
1.	2005	Styczeń	MAŁOPOLSKIE	6 lat
2.	2005	Luty	WIELKOPOLSKIE	7 lat
3.	2005	Luty	MAZOWIECKIE	3 lata
4.	2005	Marzec	ŁÓDZKIE	8 lat
5.	2005	Marzec	WIELKOPOLSKIE	5 lat
6.	2005	Marzec	DOLNOŚLĄSKIE	5 lat
7.	2005	Marzec	PODKARPACKIE	9 lat
8.	2005	Marzec	ŁÓDZKIE	11 lat

9.	2005	Marzec	DOLNOŚLĄSKIE	5 lat
10.	2005	Marzec	MAZOWIECKIE	9 lat
11.	2005	Kwiecień	PODLASKIE	13 lat
12.	2005	Kwiecień	DOLNOŚLĄSKIE	5 lat

Największą liczbę przypadków wykryto w ramach tzw. „aktywnego nadzoru“ w grupie zdrowego bydła kierowanego do uboju. W ramach „nadzoru pasywnego“ wykryto zaledwie kilka przypadków BSE. Poszczególne grupy, w których stwierdzono przypadki BSE przedstawia tabela 2.4.

Tabela 2.4.

rok	Liczba przypadków BSE	Poddane ubojowi jako zdrowe	Ubój z konieczności	Z objawami klinicznymi	Padłe	Kohorta
2002	4	3		1		
2003	5	4		1		
2004	11	8	2		1	
2005	12	9		1	1	1
suma:	32	24	2	3	2	1

Wszystkie sztuki bydła, u których wykryto BSE były polskiego pochodzenia. Dochodzenia epizootyczne prowadzone w celu wyjaśnienia dróg zakażeń wskazywały, iż najbardziej prawdopodobną drogą było zakażenie przez spożycie paszy zawierającej białko pochodzące od ssaków.

W czasie ostatnich 3 lat sytuacja w zakresie BSE stale podlegała zmianom. Wprowadzenie programu monitoringu zgodnego z wytycznymi UE, pozwoliło na wykrycie zwierząt zakażonych. Od 2002 r. liczba tych przypadków stale rośnie i wygląda następująco: w okresie od 2002 r. do 2003 r. wzrost wynosił 25 %, od 2003 r. do 2004 r. wzrost wynosił 120 %.

Biorąc pod uwagę wiek krów, u których stwierdzono BSE, można zauważyć, że najwyższą liczbę przypadków zaobserwowano u bydła urodzonego po 1996 r. Najwięcej przypadków wystąpiło w grupie krów w wieku od 5 do 9 lat, przy czym najczęściej choroba ta występuje u zwierząt w wieku 6 i 8 lat.

3. Opis programu

Celem programu w Polsce jest wykrycie każdego przypadku BSE w populacji bydła w Polsce. Wykrywanie jest pierwszym krokiem zapobiegającym przedostaniu się czynnika TSE do łańcucha pokarmowego ludzi i zwierząt.

Środki zapobiegawcze oraz środki mające na celu zwalczanie przewidują usuwanie zwierząt ze stad, w których stwierdzono przypadki BSE, poddane ubojowi kohorty oraz potomstwa sztuk dodatnich, aktywny nadzór w grupie bydła powyżej 30 miesięcy życia przeznaczonego do uboju w celu spożycia przez ludzi, padłego bydła oraz innych grup ryzyka w wieku powyżej 24 miesięcy, zgodnie z rozporządzeniem Parlamentu Europejskiego i Rady nr 999/2001 z dnia 22 maja 2001 r. ustanawiającego przepisy w zakresie zapobiegania oraz likwidacji pewnych encefalopatii gąbczastych (Dz.Urz.WE L 147 z 31.5.2001, s.1).

4. Środki przewidziane programem

4.1.Podsumowanie środków przewidzianych programem

Czas trwania: 1 rok

Pierwszy rok: 2006

Ostatni rok: 2006

kontrola

zwalczanie

- badanie
- ubój zwierząt chorych
- zabijanie zwierząt chorych
- szczepienie
- leczenie
- niszczenie produktów

- badanie
- ubój zwierząt chorych
- zabijanie zwierząt chorych
- rozszerzenie zabijania lub ubojów
- niszczenie produktów

monitorowanie lub nadzór

inne środki (wymienić)

4.2.Władze centralne odpowiedzialne za nadzór i koordynację w województwach prowadzących program

Inspekcja Weterynaryjna każdego szczebla jest odpowiedzialna za prowadzenie i nadzorowanie realizowanego programu.

4.3 Określenie obszarów geograficznych, na których program będzie realizowany

Terytorium Rzeczypospolitej Polskiej



4.4. Środki podejmowane w trakcie trwania programu

4.4.1. Środki przewidziane przepisami prawa krajowego, mające zastosowanie w odniesieniu do rejestracji gospodarstw

Gospodarstwa w Polsce, gdzie utrzymywane są zwierzęta gospodarskie, są rejestrowane w Centralnej Bazie Danych o gospodarstwach, zgodnie z poniższymi przepisami:

- ustawa z dnia 18 grudnia 2003 r. o krajowym systemie ewidencji producentów, ewidencji gospodarstw rolnych oraz ewidencji wniosków o przyznanie płatności,
- ustawa z dnia 2 kwietnia 2004 r. o systemie identyfikacji i rejestracji zwierząt,
- ustawa z dnia 11 marca 2004 r. o ochronie zdrowia zwierząt oraz zwalczaniu chorób zakaźnych zwierząt;

Wymienione powyżej akty prawne zawierają szczegółowe zasady dotyczące identyfikacji i rejestracji zwierząt, gospodarstw oraz osób zajmujących się utrzymywaniem zwierząt gospodarskich.

4.4.2. Akty prawne stanowiące podstawę do rejestracji zwierząt:

Identyfikacja i rejestracja bydła w Polsce są prowadzone zgodnie z następującymi przepisami:

- ustawa z dnia 2 kwietnia 2004 r. o systemie identyfikacji i rejestracji zwierząt,
- rozporządzenie (WE) Nr 1760/2000 Parlamentu Europejskiego i Rady z dnia 17 lipca 2000 r. ustanawiające system identyfikacji i rejestracji bydła i dotyczące etykietowania wołowiny i produktów wołowych oraz uchylające rozporządzenie Rady (WE) Nr 820/97,
- rozporządzenie Komisji Nr 911/2004 z dnia 29 kwietnia 2004 r. wcielające w życie rozporządzenie (WE) Nr 1760/2000 w odniesieniu do kolczykowania bydła, zaopatrywania go w paszporty oraz rejestrów gospodarstw,
- rozporządzenie Komisji Nr 494/98 z dnia 27 lutego 1998 r. uszczegóławiające zasady implementacji rozporządzenia Rady Nr 820/97 w odniesieniu do minimalnych sankcji administracyjnych w ramach systemu nadzoru identyfikacji i rejestracji bydła.

Bydło w Polsce podlega obowiązkowi oznakowania przy pomocy pary kolczyków oraz podlega rejestracji w Centralnej Bazie Danych. Każdy kolczyk zawiera indywidualny numer rejestracyjny zwierzęcia oraz zakodowane inne dodatkowe informacje. Posiadacz bydła ma obowiązek zakolczykować nowonarodzone cielę niezwłocznie po urodzeniu i przesłać zgłoszenie o urodzeniu do Centralnej Bazy Danych. Na wykonanie tych czynności, ma 7 dni.

Wszystkie sztuki bydła zaopatrzone są w paszporty, które towarzyszą zwierzętom od urodzenia do śmierci. Wszystkie zdarzenia: przemieszczenie z gospodarstwa do gospodarstwa, rzeźni, zakładu przetwórczego, padnięcie, także musi być zgłoszone do bazy danych.

Gospodarstwa zarejestrowane są w Centralnej Bazie Danych i każde z nich posiada indywidualny numer siedziby stada. W każdym gospodarstwie posiadacz bydła prowadzi rejestr stada. Wszystkie sztuki bydła znajdujące się w gospodarstwie muszą wpisać się do tego rejestru. Rejestr zawiera następujące informacje: daty urodzeń, zakupów, sprzedaży, padnięć bydła.

Informacje o wszystkich zdarzeniach także przekazywane są do Centralnej Bazy Danych.

Wszystkie wyżej wymienione środki są ustanowione zgodnie z zasadami określonymi w przepisach UE, nie tylko ze względu na identyfikację i rejestrację zwierząt, ale także z powodów ochrony zdrowia zwierząt. Istniejący system, w przypadku wystąpienia choroby zakaźnej może zostać użyty do śledzenia przemieszczeń zwierząt.

4.4.3. Akty prawne stanowiące podstawę do obowiązku zgłaszania chorób zakaźnych zwierząt:

- 1) rozporządzenie Parlamentu Europejskiego i Rady (WE) Nr 999/2001 z dnia 22 maja 2001 r. ustanawiające zasady dotyczące zapobiegania, kontroli i zwalczania niektórych przenośnych gąbczastych encefalopatii,
- 2) ustawa z dnia 11 marca 2004 r. o ochronie zdrowia zwierząt oraz zwalczaniu chorób zakaźnych zwierząt (Dz. U. Nr 69, poz. 625, z późn. zm).

Środki przewidziane przepisami prawa krajowego – ustawa z dnia 11 marca 2004 r. o ochronie zdrowia zwierząt oraz zwalczania chorób zakaźnych zwierząt są zgodne z przepisami ww. rozporządzenia Parlamentu Europejskiego i Rady(WE) Nr 999/2001.

Podstawową zasadą jest obowiązek zgłoszenia podejrzanego przypadku. W przypadku otrzymania dodatniego wyniku badania, wszystkie środki przewidziane przez przepisy UE mają zastosowanie. Zakażone zwierzę, jak również kohorta i potomstwo sztuk dodatnich podlegają zabiciu i całkowitemu unieszkodliwieniu. Żadna część tych zwierząt nie może trafić do łańcucha pokarmowego człowieka lub zwierząt. Potencjalne produkty mogące stanowić zagrożenie są także niszczone.

4.4.4. Środki przewidziane w odniesieniu do „dodatnich“ przypadków:

- 1) rozporządzenie Parlamentu Europejskiego i Rady (WE) Nr 999/2001 z dnia 22 maja 2001 r. ustanawiające zasady dotyczące zapobiegania, kontroli i zwalczania niektórych przenośnych gąbczastych encefalopatii,
- 2) ustawa z dnia 11 marca 2004 r. o ochronie zdrowia zwierząt oraz zwalczaniu chorób zakaźnych zwierząt.

W przypadku otrzymania wyniku dodatniego, w zależności od sytuacji podejmowane są następujące środki:

- wszystkie części tuszy zakażonego zwierzęcia są całkowicie niszczone,
- wszystkie części tuszy zwierząt sąsiadujących z zakażoną tuszą na linii ubojowej (jedna przed i dwie po) są całkowicie niszczone,
- prowadzone jest dochodzenie epizootyczne.

Dochodzenie epizootyczne ma:

- określić liczbę i zidentyfikować wszystkie sztuki przeżuwaczy w gospodarstwie pochodzenia zakażonego zwierzęcia,
- w przypadku krów ustalić historię i miejsce pobytu potomstwa chorej krowy,
- ustalić kohortę dla tego przypadku,
- możliwą drogę przeniesienia choroby,
- inne zwierzęta przebywające w innych gospodarstwach, które mogły mieć kontakt z tym samym źródłem zakażenia, co zakażona krowa,
- przemieszczenia potencjalnie zakażonej paszy lub innych czynników mogących być przyczyną zakażenia w tym lub innym gospodarstwie,
- wszystkie zwierzęta i produkty, które zostały w trakcie dochodzenia epizootycznego uznane za potencjalnie zakażone, niszczy się.

4.4.5. Akty prawne stanowiące podstawę do różnicowania statusu stad:

- rozporządzenie Parlamentu Europejskiego i Rady (WE) Nr 999/2001 z dnia 22 maja 2001 r. ustanawiające zasady dotyczące zapobiegania, kontroli i zwalczania niektórych przenośnych gąbczastych encefalopatii.

4.4.6. Procedury kontrolne, a w szczególności zasady przemieszczania zwierząt podejrzanych o zakażenie lub zakażonych oraz zasady prowadzenia nadzoru w gospodarstwach objętych restrykcjami:

- rozporządzenie Parlamentu Europejskiego i Rady (WE) Nr 999/2001 z dnia 22 maja 2001 r. ustanawiające zasady dotyczące zapobiegania, kontroli i zwalczania niektórych przenośnych gąbczastych encefalopatii.

4.4.7. Akty prawne stanowiące podstawę do prowadzenia badań kontrolnych:

- rozporządzenie Parlamentu Europejskiego i Rady (WE) Nr 999/2001 z dnia 22 maja 2001 r. ustanawiające zasady dotyczące zapobiegania, kontroli i zwalczania niektórych przenośnych gąbczastych encefalopatii.

4.4.8. Akty prawne stanowiące podstawę do uzyskania odszkodowania za zabite bydło:

- rozporządzenie Parlamentu Europejskiego i Rady (WE) Nr 999/2001 z dnia 22 maja 2001 r. ustanawiające zasady dotyczące zapobiegania, kontroli i zwalczania niektórych przenośnych gąbczastych encefalopatii,

- ustawa z dnia 11 marca 2004 r. o ochronie zdrowia zwierząt oraz zwalczaniu chorób zakaźnych zwierząt

Za bydło zabite lub poddane ubojowi z nakazu organów Inspekcji Weterynaryjnej albo za takie zwierzęta padłe w wyniku zastosowania zabiegów nakazanych przez te organy przy zwalczaniu chorób zakaźnych zwierząt podlegających obowiązkowi zwalczania, przysługuje odszkodowanie ze środków budżetu państwa.

Odszkodowanie przysługuje w wysokości wartości rynkowej zwierzęcia.

Wartość rynkową zwierzęcia określa się na podstawie średniej z 3 kwot oszacowania przyjętych przez powiatowego lekarza weterynarii oraz 2 rzeczoznawców wyznaczonych przez wójta (burmistrza, prezydenta miasta) z listy prowadzonej przez powiatowego lekarza weterynarii.

Odszkodowanie ze środków budżetu państwa przysługuje również za zniszczone z nakazu organu Inspekcji Weterynaryjnej przy zwalczaniu chorób zakaźnych zwierząt podlegających obowiązkowi zwalczania produkty pochodzenia zwierzęcego w rozumieniu przepisów o wymaganiach weterynaryjnych dla produktów pochodzenia zwierzęcego, środki żywienia zwierząt oraz sprzęt, które nie mogą być poddane odkażaniu.

Odszkodowanie, ze środków budżetu państwa, przysługuje w wysokości wartości rynkowej zniszczonych produktów pochodzenia zwierzęcego w rozumieniu przepisów o wymaganiach weterynaryjnych dla produktów pochodzenia zwierzęcego, środków żywienia zwierząt oraz sprzętu, określonej na podstawie średniej z 3 kwot oszacowania przyjętych przez powiatowego lekarza weterynarii oraz 2 rzeczoznawców wyznaczonych przez wójta (burmistrza, prezydenta miasta) z listy prowadzonej przez powiatowego lekarza weterynarii.

Decyzja w sprawie odszkodowania wydana przez powiatowego lekarza weterynarii jest ostateczna. Posiadacz zwierzęcia niezadowolony z tej decyzji może, w terminie miesiąca od dnia jej doręczenia, wnieść powództwo do sądu rejonowego.

Osobom, którym nie przysługuje odszkodowanie, a które przyczyniły się do szybkiej likwidacji choroby zakaźnej, wojewódzki lekarz weterynarii, na wniosek powiatowego lekarza weterynarii, może przyznać nagrodę ze środków budżetu państwa.

Wypłacone odszkodowania, nie podlegają zajęciu na pokrycie należności publicznych, jeżeli zostaną wykorzystane na odtworzenie wcześniej posiadanego stanu zwierząt.

Podmiotowi, który poniósł koszty związane z zabiciem lub ubojem zwierząt, transportowaniem zwierząt lub zwłok zwierzęcych albo unieszkodliwieniem zwłok zwierzęcych, wykonując nakazy organów Inspekcji Weterynaryjnej, przysługuje ze środków budżetu państwa zwrot faktycznie poniesionych wydatków.

5. Ogólny opis wydatków i zysków

5.1. Szczegółowa analiza kosztów

W styczniu 2005 r. populacja bydła w Polsce wynosiła około 6.012.984 sztuk. Zasadnicza struktura populacji podlegała niewielkim zmianom w ciągu ostatnich kilku lat, co pozwala przypuszczać, że również w najbliższym czasie nie będą one następować. Również liczba bydła przewidzianego do badania w kierunku BSE w roku 2006 odpowiadać będzie w przybliżeniu liczbie z 2004 r., o ile nie nastąpią zmiany w przepisach UE regulujących te zagadnienia.

Przewiduje się, iż w 2006 r. 490.000 sztuk bydła zostanie zbadanych na BSE. Będzie to bydło poddane ubojowi powyżej 30 miesiąca życia, zaś w przypadku uboju z konieczności oraz bydła padłego – powyżej 24 miesiąca życia. Ponadto badania obejmą wszystkie zwierzęta podejrzane i kohorta niezależnie od wieku. Aby osiągnąć zakładaną wielkość badań konieczne jest zakupienie większej ilości testów niż wskazuje ilość wynikająca z liczebności bydła przewidzianego do badań.

Przyczyną tego jest fakt, iż testy ELISA posiadają jednostki, które w rutynowym badaniu służą jako tzw. próby kontrolne i nie mogą być wykorzystane bezpośrednio do prowadzenia oznaczenia na BSE. Szacuje się, iż z tego powodu konieczny jest zakup testów większy o 12 do 13 % od zakładanej liczby badań. W tym celu należy zakupić 550.000 testów.

Ogólne oszacowanie kosztów programu monitoringu BSE na rok 2006 przewiduje wielkość wydatków na poziomie 31 854 182 zł. Koszt obejmuje dodatkowe wydatki, które przedstawia tabela 5.2. W okresie przygotowania kalkulacji koszt jednego testu wynosił około 40 zł.

Tabela 5.2

Zwierzęta	Szacowana liczba testów
Zwierzęta określone w załączniku nr III rozdział A część I pkt 2.1, 3 i 4.1 rozporządzenia Parlamentu Europejskiego i Rady Nr 999/2001	14.500
Zwierzęta określone w załączniku nr III rozdział A część I pkt 2.2, 4.2 i 4.3 rozporządzenia Parlamentu Europejskiego i Rady Nr 999/2001	449.000
Inne (kohorta zakażonych zwierząt + podejrzane)	26.500
Ogółem:	490.000

Szczegółowa analiza kosztów

Koszty z podziałem na poszczególne kategorie wydatków	Opis	Ilość jednostek	Jednostkowy koszt w zł	Całkowita kwota w zł *	Czy ma podlegać współfinansowaniu z UE
1. Badanie na BSE					
1.1. Zakup testów	Testy ELISA	550.000	40	22.000.000	Tak
2. Koszty dodatkowe					
2.1. Badania odwoławcze / referencyjne	badanie histopatologiczne	100	127	12.655	Tak
	badanie immunocytochemiczne / immunobloting	100	422	42.184	Tak
2.2. Wypłata odszkodowań za zwierzęta zabite zgodnie z wymaganiami załącznika nr VII pkt 2(b) rozporządzenia Parlamentu Europejskiego i Rady nr 999/2001		2.300	3.733	8.586.553	Tak

Program zwalczania BSE w Polsce

2.3. Koszt całkowitego zniszczenia podejrzanego lub zakażonego bydła oraz kohorty		2.300	527	1.212.790	Tak
Ogółem				31.854.182	Tak

* Są to szacunkowe koszty, które zostaną dostosowane do wielkości wydatków zaplanowanych na zwalczanie chorób zakaźnych zwierząt w ustawie budżetowej na rok 2006.

5.2. Podsumowanie kosztów

Rok: 2006

Stan na dzień: 31 kwietnia 2005 r.

Choroba: gąbczasta encefalopatia bydła

Gatunek zwierząt: bydło

Obszar	Ogólna liczba zwierząt	Liczba zwierząt objęta badaniem w ramach programu	Liczba zwierząt przebadanych	Liczba zwierząt zbadanych indywidualnie	Liczba zwierząt z wynikami dodatnimi badania	Uboje		Wskaźniki	
						Liczba zwierząt poddanych ubojowi lub zabitych, u których stwierdzono wynik dodatni badania	Ogólna liczba ubitych zwierząt	% określający ilość przebadanych zwierząt	% zwierząt zakażonych w stosunku do % prevalencji choroby
1.	2.	3.	4.	5.	6.	7.	8.	9=(4/3)x100	10=(6/4)x100
Terytorium Rzeczypospolitej Polskiej	6.012.984	490.000	490.000	490.000	50	50	4.490.000	100	0,0102

Program zwalczania wścieklizny (Rabies) na rok 2006

1. Identyfikacja programu

Państwo członkowskie: Rzeczpospolita Polska

Choroba: Wścieklizna

Rok implementacji: 2006

Nr referencyjny dokumentu: GIWz.III.400/W - 33/2005 z dnia 17 maja 2005 r.

Kontakt (imię i nazwisko, nr tel., faks, e-mail):Magdalena Ziętara, +48.22.623.22.64; +48.22.623.14.08;

[magdalena.zietara@wetgiw.gov.pl](mailto:magdalenazietara@wetgiw.gov.pl)

Data wysłania do Komisji: 25 maja 2005 r.

2. Dane historyczne dotyczące rozwoju epidemiologicznego choroby

W okresie międzywojennym i w pierwszych latach po II wojnie światowej, głównym nosicielem wścieklizny na terytorium Rzeczypospolitej Polskiej były psy. Zwalczanie wścieklizny prowadzono od 1922 r. na podstawie rozporządzenia Ministra Rolnictwa i Dóbr Państwowych i Ministra Zdrowia Publicznego z dnia 20 stycznia 1922 r. w sprawie zwalczania wścieklizny u ludzi i zwierząt (Dz. U. Nr 10, poz. 79). Wprowadzenie w 1949 r. obowiązkowego szczepienia psów przeciwko wścieklicznie, pozwoliło na opanowanie problemu występowania choroby w Polsce. Liczba przypadków wścieklizny wśród zwierząt obniżyła się z ponad 3600 w 1946 r. do 73 przypadków w 1956 r. Problem wścieklizny ponownie pojawił się kiedy zaczęto rejestrować coraz więcej przypadków tej choroby w środowisku zwierząt wolno żyjących. W latach 1946 – 1956 r. zgłaszano rocznie od 1 do 6 przypadków wścieklizny wśród zwierząt dzikich. W 1956 r. i 1957 r. nie zanotowano żadnego przypadku wścieklizny u zwierząt dzikich. W latach następnych zauważalny był wzrost zachorowań wśród zwierząt dzikich, a w szczególności u

lisów. Pod koniec lat siedemdziesiątych zachorowania u zwierząt dzikich przekraczały liczbę zachorowań u zwierząt domowych (**załącznik nr 1 do programu**).

W 1990 r. w Polsce stwierdzono 2045 przypadków wścieklizny, w tym 1668 przypadków wśród zwierząt dzikich z czego 1374 przypadków u lisów. Najwięcej przypadków wścieklizny zanotowano w woj. poznańskim (157), opolskim (139), koszalińskim (133), szczecińskim (130), bydgoskim (123), śląskim (103). Nie notowano ich w woj. bielskopodlaskim, a pojedyncze przypadki odnotowano w woj. lubelskim, łomżyńskim, łódzkim, przemyskim.

W 1991 r. stwierdzono 2287 przypadków wścieklizny, w tym 1864 u zwierząt dzikich, z czego 1513 przypadków u lisów. Wścieklizny nie odnotowano w woj. lubelskim, a pojedyncze przypadki wystąpiły w woj. przemyskim, łódzkim, łomżyńskim, krośnieńskim.

W 1992 r. stwierdzono 3084 przypadki wścieklizny, w tym u zwierząt dzikich 2549 z czego 2079 przypadków u lisów.

Z uwagi na rozprzestrzenianie się wścieklizny w 1993 r. rozpoczęto akcję doustnych szczepień lisów wolno żyjących przeciwko wściekliznie.

W 1993 r. stwierdzono 2648 przypadków wścieklizny u zwierząt, w tym 2166 u zwierząt dzikich, z czego 1803 przypadki u lisów (**załącznik nr 14 do programu, mapa nr 1**).

W 1994 r. stwierdzono 2238 przypadków wścieklizny u zwierząt, w tym u zwierząt dzikich 1788 z czego 1506 przypadków u lisów.

W 1995 r. stwierdzono 1973 przypadki u zwierząt, w tym 1528 przypadków u zwierząt dzikich z czego 1280 u lisów.

W 1996 r. stwierdzono 2527 przypadków u zwierząt, w tym 2064 przypadków u zwierząt dzikich z czego 1779 u lisów.

W 1997 r. stwierdzono 1494 przypadki u zwierząt, w tym 1239 przypadków u zwierząt dzikich, z czego u lisów 1091 (**załącznik nr 14 do programu, mapa nr 2**).

Efektom nieustającego przeprowadzania szczepień w zachodniej części Polski był spadek ilości przypadków wścieklizny, a zwłaszcza nie odnotowano przypadków zachorowania na tę chorobę w województwach: zachodniopomorskim, lubuskim i dolnośląskim.

W 1998 r. stwierdzono 1329 przypadków u zwierząt, w tym 1120 przypadków u zwierząt dzikich z czego 927 u lisów.

W 1999 r. stwierdzono 1148 przypadków u zwierząt, w tym 721 u lisów (**załącznik nr 14 do programu, mapa nr 3**).

W 2000 r. stwierdzono 2224 przypadki u zwierząt, w tym u lisów 1583, a w 2001 r. stwierdzono 2964 przypadki u zwierząt, w tym u lisów 2224 (**załącznik nr 14 do programu, mapa nr 4 i 5**).

Liczbę przypadków wścieklizny w poszczególnych latach przedstawia **załącznik nr 2 do programu**.

W trakcie przeprowadzanych akcji szczepień zaobserwowano „przemieszczanie się” przypadków wścieklizny na obszary wschodniej Polski, czyli obszary nie objęte do tej pory szczepieniami, a także występowanie pojedynczych przypadków wścieklizny na terenach przygranicznych z Czechami.

W 2002 r. liczba przypadków wścieklizny u zwierząt na terytorium Rzeczypospolitej Polskiej wyniosła 1119, z czego 1038 przypadków zanotowano u zwierząt dzikich, w tym 884 u lisów. Ilość przypadków wścieklizny w 2002 r. z podziałem na poszczególne województwa i gatunki zwierząt przedstawia **załącznik nr 3 do programu**.

W roku 2002 największą liczbę przypadków wścieklizny zwierząt zanotowano w województwie wielkopolskim – 339 przypadków, jednak, jak wykazują dane za lata 2003-2004 i okres od stycznia do kwietnia 2005 r., ulega ona znacznemu zmniejszeniu (**załączniki nr 4-9 do programu**).

Obecnie, największym problemem związanym z występowaniem wścieklizny jest granica wschodnia Polski, gdzie zauważono pojawianie się przypadków wścieklizny z terytoriów Ukrainy, Białorusi i Rosji.

W związku z tak gwałtownie narastającym problemem wścieklizny wśród zwierząt dzikich, na przełomie 1991/1992 r. opracowano założenia do programu zwalczania wścieklizny w Polsce.

W pierwszym etapie wykładanie szczepionki miało objąć teren w pasie przygranicznym z Niemcami (Szczecin, Gorzów Wlkp., Zielona Góra, Jelenia Góra, Wałbrzych, Legnica, Opole, Wrocław, Poznań, Piła, Leszno, Koszalin), gdzie wścieklizna u lisów wystąpiła endemicznie i stwierdzano najczęściej przypadki tej choroby. Zaproponowano wykładanie szczepionki 2 razy w roku wiosną i jesienią po 16 dawek (przynęt) na km². Wykładanie szczepionki miało być przeprowadzane ręcznie. Stopniowo akcja miała być rozszerzana o kolejne województwa w kierunku wschodnim. Wraz z wykładaniem szczepionki miała być prowadzona kontrola szczepień określająca wskaźnik przyjęcia szczepionki przez lisy oraz wskaźnik nabytej odporności.

Jednak w 1992 r. zmieniono sposób podawania szczepionki z ręcznego na wyrzucanie z samolotów, a liczbę województw objętych szczepieniem zmieniono z 12 do 6. Zrezygnowano z następujących województw: opolskie, wrocławskie, leszczyńskie, pilskie, poznańskie, koszalińskie.

Ostatecznie Polska rozpoczęła program szczepień lisów przeciwko wściekliznie w 1993 r.

W 1994 r. obszar szczepień został powiększony o 6 województw (koszalińskie, słupskie, pilskie, katowickie, bielsko-białe, skierniewickie).

W 1995 r. obszar szczepień został powiększony o 10 województw (gdańskie, bydgoskie, konińskie, leszczyńskie, poznańskie, kaliskie, wrocławskie, opolskie, częstochowskie, warszawskie).

W 1996 r. obszar szczepień został powiększony o 4 województwa (krośnieńskie, nowosądeckie, elbląskie, piotrkowskie)

W 1997 r. obszar szczepień został powiększony o 1 województwo (krakowskie).

W 1998 r. obszar szczepień został powiększony o 5 województw (tarnowskie, sieradzkie, radomskie, łódzkie, lubelskie (1 gmina)).

W 1999 r. zmieniony został podział administracyjny kraju z 49 województw na 16 województw i wówczas szczepieniami objęto całkowicie województwa: dolnośląskie, lubuskie, zachodniopomorskie, wielkopolskie, śląskie, pomorskie, opolskie, małopolskie, natomiast częściowo województwa: kujawsko-pomorskie, lubelskie, łódzkie, warmińsko-mazurskie, mazowieckie, podkarpackie. Natomiast w województwach podlaskim i świętokrzyskim nie prowadzono szczepień (**załącznik nr 10 do programu**).

W 2000 r. obszar szczepień nie uległ zmianie.

W wyniku gwałtownego wzrostu zachorowań zwierząt na wściekliznę na obszarach, gdzie nie prowadzono szczepień lisów przeciwko wściekliznie oraz na granicy „obszaru szczepionego” z „obszarem nieszczepionym” w 2001 r. wprowadzono zmodernizowany program szczepień lisów przeciwko wściekliznie i zrezygnowano w akcji wiosennej ze szczepień na obszarze zachodniej Polski, na którym od dłuższego czasu nie odnotowywano przypadków wścieklizny u zwierząt. Obszar objęty szczepieniami to:

- powiat wałecki w woj. zachodniopomorskim
- powiat dzierzoniowski, ząbkowicki, kłodzki w woj. dolnośląskim
- woj. pomorskie, z wyjątkiem powiatów: słupskiego, lęborskiego i bytowskiego

- woj. warmińsko-mazurskie, kujawsko-pomorskie, wielkopolskie, małopolskie, opolskie, śląskie, łódzkie, świętokrzyskie
- powiaty: warszawski zachodni, gostyniński, sochaczewski, żyrardowski, grodziski, pruszkowski, piaseczyński, grójecki, białobrzegi, przysucki, radomski, szydłowiecki, zwoleński, lipski, kozienicki, sierpecki, płoński, płocki, nowodworski, ciechanowski, mławski, żuromiński, przasnyski, ostrołęcki, makowski, legionowski i pułtuski, w woj. mazowieckim
- gmina Janowiec i część gminy Puławy w woj. lubelskim
- powiaty: bieszczadzki, brzozowski, dębicki, jasielski, kolbuszowski, krośnieński, łańcucki, mielecki, ropczycki, rzeszowski, sanocki, strzyżowski i tarnobrzegi w całości oraz powiatu jarosławski, leżajski, nizański, przemyski, przeworski i stalowowolski w części na południe od linii rzeki San w woj. podkarpackim (**załącznik nr 12 do programu**).

Natomiast w akcji jesiennej 2001 r. szczepieniami objęto większość kraju poza województwem podlaskim oraz częścią województw lubelskiego i podkarpackiego (**załącznik nr 13 do programu**).

W 2002 r. akcja wiosenna i jesienna odbywała się na obszarze całego kraju. W 2003 r. również obie akcje objęły zasięgiem obszar całego kraju. Akcje szczepień wiosenna i jesienna w 2004 r. odbyły się analogicznie. Planowane akcje szczepień wiosną i jesienią w 2005 r. również objęły obszar całego kraju.

Wyniki szczepień przedstawione są w tabeli poniżej.

Akcje szczepień	Obecność TC (%)	RFFIT (%)	Różnicowanie szczepów wirusa
jesień 1998 r.	67.7	68.0	0
wiosna 1999 r.	64.3	66.7	0
jesień 1999 r.	64.4	82.9	0
wiosna 2000 r.	55.3	75.3	0
jesień 2000 r.	64.4	81.7	0
wiosna i jesień 2001 r.	52.4	62.1	0
wiosna i jesień 2002 r.	66.7	72.9	0
wiosna i jesień 2003 r.	78.4	92.6	0
wiosna i jesień 2004 r.	82.5	94.0	0
wiosna 2005 r.	W trakcie	W trakcie	0

Populacja lisów

Województwo	Liczba lisów na km ² / 2002	Liczba lisów na km ² / 2003	Liczba lisów na km ² / 2004
dolnośląskie	0.65	0.68	0.80
kujawsko -pomorskie	0.55	0.60	0.68
lubelskie	0.40	0.45	0.62
lubuskie	0.58	0.64	0.61
łódzkie	0.40	0.47	0.49
małopolskie	0.38	0.46	0.48
mazowieckie	0.35	0.44	0.53
opolskie	0.58	0.64	0.64
podkarpackie	0.37	0.49	0.59
podlaskie	0.25	0.31	0.38
pomorskie	0.67	0.68	0.66
śląskie	0.58	0.66	0.70
świętokrzyskie	0.39	0.51	0.59
warmińsko-mazurskie	0.46	0.60	0.73
wielkopolskie	0.62	0.67	0.78
zachodniopomorskie	0.69	0.70	0.76

3. Opis przedłożonego programu

Zgodnie z ustawą z dnia 11 marca 2004 r. o ochronie zdrowia zwierząt oraz zwalczaniu chorób zakaźnych zwierząt (Dz. U. Nr 69, poz. 625, z późn. zm.) wścieklizna należy do chorób zakaźnych zwierząt podlegających obowiązkowi zgłaszania i zwalczania na terytorium Polski (załącznik nr 2 do ustawy).

Psy powyżej 3 miesiąca życia przebywające na terytorium Rzeczypospolitej Polskiej oraz lisy wolno żyjące zgodnie z art. 56 cytowanej ustawy podlegają obowiązkowemu szczepieniu ochronnemu przeciwko wściekliźnie.

Na podstawie rozporządzenia Ministra Rolnictwa i Rozwoju Wsi z dnia 2 czerwca 2004 r. w sprawie szczegółowych warunków i sposobu przeprowadzania ochronnych szczepień lisów wolno żyjących przeciwko wścieklicznie (Dz.U. Nr 142, poz. 1509) szczepienia ochronne lisów wolno żyjących przeprowadza wojewódzki lekarz weterynarii. Zgodnie z ww. rozporządzeniem szczepionka jest rozrzucana z samolotu lub wykładana ręcznie dwa razy w ciągu roku kalendarzowego na obszarach lasów oraz we wszystkich miejscach bytowania lisów wolno żyjących. Szczepionka może być podana raz w roku, jeżeli na terenie województwa i na terenach województw graniczących z tym województwem nie stwierdzono przypadków wystąpienia wścieklicziny w okresie dwóch kolejnych lat. Natomiast szczepień ochronnych nie przeprowadza się, jeżeli na terenie województwa i na terenach województw graniczących z tym województwem nie stwierdzono wścieklicziny w okresie trzech kolejnych lat.

Liczba dawek szczepionki zależy od stopnia zalesienia i ukształtowania terenu, populacji zwierząt dzikich oraz przyjętego sposobu podania szczepionki, ale nie powinna być mniejsza niż 20 dawek na 1 km² powierzchni.

Badania monitoringowe (RFITT, TC) wykonywane w celu określenia efektywności doustnych szczepień lisów wolno żyjących przeciwko wścieklicznie, przeprowadza się na podstawie rozporządzenia Ministra Rolnictwa i Rozwoju Wsi z dnia 17 grudnia 2004 r. w sprawie określenia jednostek chorobowych, sposobu prowadzenia kontroli oraz zakresu badań kontrolnych zakażeń zwierząt. Zgodnie z tym rozporządzeniem w celu kontroli wścieklicziny pobiera się do badań tkankę mózgową, surowicę i żuchwę od 8 lisów odstrzelonych na każdym 100 km² obszaru, na którym lisy zostały objęte szczepieniem ochronnym przeciwko wścieklicznie.

Diagnostyka i metody badań laboratoryjnych

Rutynowa diagnostyka wścieklicziny dla wszystkich gatunków zwierząt prowadzona jest w 16 zakładach higieny weterynaryjnej (ZHW) oraz w Krajowym Laboratorium Referencyjnym w Puławach (Zakład Wirusologii Państwowego Instytutu Weterynaryjnego – Państwowego Instytutu Badawczego w Puławach) przy użyciu następujących rodzajów badań:

- bezpośrednia immunofluorescencja odcisków mózgowych z monowalentnym koniugatem antynukleokapsydowym,
- izolacja wirusa na myszach,
- izolacja wirusa na kulturach komórkowych neuroblastomy,

- genotypizacja izolatów wirusa wścieklizny (tylko w Krajowym Laboratorium Referencyjnym),
- badanie serologiczne – test RFFIT.

Natomiast badania monitoringowe w celu sprawdzenia skuteczności szczepienia lisów wolno żyjących wykonują 2 zakłady higieny weterynaryjnej (ZHW w Bydgoszczy i ZHW w Opolu) następującymi metodami:

- immunofluorescencja odcisków mózgowych – badanie w kierunku wścieklizny,
- szlify kostne żuchwy – badanie na obecność markera (TC – tetracyklin),
- RFFIT – określenie miana przeciwciał wirusa wścieklizny w surowicy (skrzep z serca lub płyn z klatki piersiowej),
- zbieranie i analizowanie danych epidemiologicznych na temat zdiagnozowanych przypadków wścieklizny w obszarze objętym szczepieniem.

4. Działania przewidziane w programie

4.1. Podsumowanie działań przewidzianych w programie:

Czas trwania programu:

Pierwszy rok: 2006

Ostatni rok: 2006

x Kontrola

x Zwalczenie

x Badania laboratoryjne

x Badania laboratoryjne

x Szczepienie

x Monitoring

4.2. Władze centralne odpowiedzialne za nadzór i koordynację działań zajmujących się wdrażaniem programu

Zgodnie z art. 57 ust. 8 ustawy z dnia 11 marca 2004 r. o ochronie zdrowia zwierząt oraz zwalczaniu chorób zakaźnych zwierząt. Główny Lekarz Weterynarii nadzoruje realizację programu zwalczania chorób zakaźnych zwierząt, a w przypadku programu współfinansowanego ze środków Unii Europejskiej, informuje Komisję Europejską o postępach w jego realizacji zgodnie z przepisami obowiązującymi w Unii Europejskiej.

Organem odpowiedzialnym za nadzór i koordynację działań zapewniających realizację programu monitoringu i zwalczania wścieklizny jest na poziomie centralnym **Główny Lekarz Weterynarii**

Krzysztof Jażdżewski

p.o. Głównego Lekarza Weterynarii

ul. Wspólna 30

00 - 930 Warszawa

tel. + 48 22 628 85 11, fax. +48 22 623 14 08

e-mail: krzysztof.jazdzewski@wetgiw.gov.pl

Janusz Związek - Zastępca Głównego Lekarza Weterynarii (Zdrowie i Ochrona Zwierząt)

e-mail: janusz.zwiazek@wetgiw.gov.pl

Zgodnie z § 2 ust. 1 rozporządzenia Ministra Rolnictwa i Rozwoju Wsi z dnia 2 czerwca 2004 r. w sprawie szczegółowych warunków i sposobu przeprowadzania szczepień ochronnych lisów wolno żyjących przeciwko wściekliznie szczepienia ochronne lisów wolno żyjących przeprowadzają wojewódzcy lekarze weterynarii (16). Rutynowa diagnostyka wścieklizny jest przeprowadzana przez 16 zakładów higieny weterynaryjnej, którymi są ZHW we Wrocławiu, ZHW w Bydgoszczy, ZHW w Lublinie, ZHW w Gorzowie Wlkp., ZHW w Łodzi, ZHW w Krakowie, ZHW w Warszawie, ZHW w Opolu, ZHW w Krośnie, ZHW w Białymstoku, ZHW w Gdańsku, ZHW w Katowicach, ZHW w

Kielcach, ZHW w Olsztynie, ZHW w Poznaniu i ZHW w Szczecinie. Natomiast monitoring efektywności doustnych szczepień lisów wolno żyjących przeciwko wściekliznie wykonują jedynie ZHW w Bydgoszczy i ZHW w Opolu.

Rozporządzenie Ministra Rolnictwa i Rozwoju Wsi z dnia 21 października 2004 r. w sprawie wykazu laboratoriów referencyjnych właściwych dla poszczególnych rodzajów i kierunków badań (Dz. U. Nr 251, poz. 2513) wyznaczyło jako Krajowe Laboratorium Referencyjne dla wścieklizny – Zakład Wirusologii Państwowego Instytutu Weterynaryjnego – Państwowego Instytutu Badawczego w Puławach.

Adres:

Państwowy Instytut Weterynaryjny – Państwowy Instytut Badawczy w Puławach

Al. Partyzantów 57,

24-100 Puławy,

tel. : +48 81 886 30 51 wew. 122, 115, 212, 230; fax. +48 81 886 25 95

Doc. dr hab Tadeusz Wijaszka – Dyrektor Instytutu

e-mail: t.wijaszka@piwet.pulawy.pl

Prof. dr hab Jan F. Żmudziński – Dyrektor Instytutu do Spraw Naukowych

Kierownik Zakładu Wirusologii

e-mail: jfzmudzi@piwet.pulawy.pl

4.3. Opis i określenie obszarów geograficznych i administracyjnych, na których program zostanie wdrożony

Terytorium Rzeczypospolitej Polskiej

Województwo	Całkowita powierzchnia województwa – km ²	Powierzchnia objęta doustnym szczepieniem lisów wolno żyjących przeciwko wściekliznie – km ²
dolnośląskie	19948	15958
kujawsko -pomorskie	17970	16533,4
lubelskie	25115	22604

lubuskie	13988	13054
łódzkie	18219	17675
małopolskie	15152	15145
mazowieckie	35579	32717
opolskie	9412	8000
podkarpackie	17926	16133
podlaskie	20180	18162
pomorskie	18293	18293
śląskie	12294	10130,5
świętokrzyskie	11672	10500
warmińsko-mazurskie	24203	21483
wielkopolskie	29825,6	25359
zachodniopomorskie	22901,48	20000
Razem	312678,08	281746,9

4.4. Działania wdrożone programem

4.4.1. Działania i wymagania prawodawstwa w odniesieniu do rejestracji gospodarstw: nie dotyczy.

4.4.2. Działania i wymagania prawodawstwa w odniesieniu do identyfikacji zwierząt: nie dotyczy.

4.4.3. Działania i wymagania prawodawstwa w odniesieniu do powiadomienia o chorobie:

Zgodnie z ustawą z dnia 11 marca 2004 r. o ochronie zdrowia zwierząt oraz zwalczaniu chorób zakaźnych zwierząt, wścieklizna należy do chorób zakaźnych zwierząt podlegających obowiązkowi zgłaszania i zwalczania (załącznik nr 2 do ustawy).

4.4.4. Działania i wymagania przewidziane przepisami prawa krajowego w przypadku uzyskania wyników dodatnich:

- art. 42 i 44 ustawy z dnia 11 marca 2004 r. o ochronie zdrowia zwierząt oraz zwalczaniu chorób zakaźnych zwierząt;
- rozporządzenie Ministra Rolnictwa i Rozwoju Wsi z dnia 7 stycznia 2004 r. w sprawie zwalczania wścieklizny.

4.4.5. Działania i wymagania przewidziane przepisami prawa krajowego w odniesieniu do różnej kwalifikacji zwierząt i stad:

Zgodnie z art. 56 ustawy z dnia 11 marca 2004 r. o ochronie zdrowia zwierząt oraz zwalczaniu chorób zakaźnych zwierząt – wszystkie lisy wolno żyjące na obszarach określonych w rozporządzeniu Ministra Rolnictwa i Rozwoju Wsi z dnia 2 czerwca 2004 r. w sprawie szczegółowych warunków i sposobu przeprowadzania szczepień ochronnych lisów wolno żyjących przeciwko wściekliznie.

4.4.6. Procedury kontrolne, a w szczególności zasady przemieszczania zwierząt narażonych na kontakt lub zakażenie daną chorobą oraz regularne kontrole gospodarstw lub obszarów, których to dotyczy: nie dotyczy.

4.4.7. Działania i wymagania przewidziane przepisami prawa krajowego w odniesieniu do kontroli choroby (testy, szczepienia):

- art. 56 ustawy z dnia 11 marca 2004 r. o ochronie zdrowia zwierząt oraz zwalczaniu chorób zakaźnych zwierząt,

- rozporządzenie Ministra Rolnictwa i Rozwoju Wsi z dnia 2 czerwca 2004 r. w sprawie szczegółowych warunków i sposobu przeprowadzania szczepień ochronnych lisów wolno żyjących przeciwko wściekliznie,

- rozporządzenie Ministra Rolnictwa i Rozwoju Wsi z dnia 17 grudnia 2004 r. w sprawie określenia jednostek chorobowych sposobu prowadzenia kontroli oraz zakresu badań kontrolnych zakażeń zwierząt,

- rozporządzenie Ministra Rolnictwa i Rozwoju Wsi z dnia 7 stycznia 2004 r. w sprawie zwalczania wścieklizny.

4.4.8. Działania i wymagania prawodawstwa w odniesieniu do odszkodowania dla właścicieli zwierząt poddanych ubojowi lub zabitych: nie dotyczy.

5. Ogólny opis kosztów i korzyści; jak w ust. 8.

6. Dane dotyczące sytuacji epizootycznej w ostatnich latach

6.2. Dane dotyczące nadzoru i badań laboratoryjnych

6.2.1. Dane dotyczące nadzoru i badań laboratoryjnych (jedna tabela/rok/choroba/gatunek)

Rok: 2002

Choroba^(a): wścieklizna

Gatunek zwierząt/kategoria^(b): lisy wolno żyjące

Opis użytych testów serologicznych: badanie serologiczne – test RFFIT [określenie miana przeciwciał wirusa wścieklizny w surowicy (skrzep krwi z serca lub płyn z klatki piersiowej)].

Opis użytych testów mikrobiologicznych i wirusologicznych: immunofluorescencja odcisków mózgowych – rutynowe badanie w kierunku wścieklizny.

Opis innych użytych testów: szlify kości żuchwy – badanie na obecność markera (tetracyklin).

Region ^(c)	Badania serologiczne		Badania mikrobiologiczne lub wirusologiczne		Inne testy: TC	
	Liczba przebadanych próbek ^(d)	Liczba próbek dodatnich ^(e)	Liczba przebadanych próbek ^(d)	Liczba próbek dodatnich ^(e)	Liczba przebadanych próbek ^(d)	Liczba próbek dodatnich ^(e)
Terytorium Rzeczypospolitej Polskiej	11 921*	72 %	15 494	884	11 921*	65 %
Razem	11 921	72 %	15 494	884	11 921	65 %

* Ilość próbek przesłanych do badań

- (a) Nazwa choroby i gatunku zwierzęcia, w razie potrzeby
- (b) Brojlery, kury nieśne, jeżeli dotyczy
- (c) Region określony w programie zwalczania choroby w państwie członkowskim
- (d) Liczba próbek przebadanych, wszystkie zakwestionowane
- (e) Liczba próbek dodatnich, wszystkie zakwestionowane

Rok: 2003

Choroba^(a): wścieklizna

Gatunek zwierząt/kategoria^(b): lisy wolno żyjące

Opis użytych testów serologicznych: badanie serologiczne – test RFFIT [określenie miana przeciwciał wirusa wścieklizny w surowicy (skrzep krwi z serca lub płyn z klatki piersiowej)].

Opis użytych testów mikrobiologicznych i wirusologicznych: immunofluorescencja odcisków mózgowych – rutynowe badanie w kierunku wścieklizny.

Opis innych użytych testów: szlify kości żuchwy – badanie na obecność markera (tetracyklin).

Region ^(c)	Badania serologiczne		Badania mikrobiologiczne lub wirusologiczne		Inne testy: TC	
	Liczba przebadanych próbek ^(d)	Liczba próbek dodatnich ^(e)	Liczba przebadanych próbek ^(d)	Liczba próbek dodatnich ^(e)	Liczba przebadanych próbek ^(d)	Liczba próbek dodatnich ^(e)
Terytorium całej Polski	16 578*	92,55%	18 366	235	16 578*	78,43%
Razem	16 578	92,55%	18 366	235	16 578	78,43%

* Ilość próbek przesłanych do badań

- (a) Nazwa choroby i gatunku zwierzęcia, w razie potrzeby
- (b) Brojlery, kury nieśne, jeżeli dotyczy
- (c) Region określony w programie zwalczania choroby w państwie członkowskim
- (d) Liczba próbek przebadanych, wszystkie zakwestionowane
- (e) Liczba próbek dodatnich, wszystkie zakwestionowane

Rok: 2004

Choroba^(a): wścieklizna

Gatunek zwierząt/kategoria^(b): lisy wolno żyjące

Opis użytych testów serologicznych: badanie serologiczne – test RFFIT [określenie miana przeciwciał wirusa wścieklizny w surowicy (skrzep krwi z serca lub płyn z klatki piersiowej)].

Opis użytych testów mikrobiologicznych i wirusologicznych: immunofluorescencja odcisków mózgowych – rutynowe badanie w kierunku wścieklizny.

Opis innych użytych testów: szlify kości żuchwy – badanie na obecność markera (tetracyklin).

Region ^(c)	Badania serologiczne		Badania mikrobiologiczne lub wirusologiczne		Inne testy: TC	
	Liczba przebadanych próbek ^(d)	Liczba próbek dodatnich ^(e)	Liczba przebadanych próbek ^(d)	Liczba próbek dodatnich ^(e)	Liczba przebadanych próbek ^(d)	Liczba próbek dodatnich ^(e)
Terytorium Rzeczypospolitej Polskiej	16 551*	93,99 %	17 831	86	17 831*	82,50 %
Razem	16 551*	93,99 %	17 831	86	17 831*	82,50 %

* Ilość próbek przesłanych do badań

- (a) Nazwa choroby i gatunku zwierzęcia, w razie potrzeby
- (b) Brojlery, kury nieśne, jeżeli dotyczy
- (c) Region określony w programie zwalczania choroby w państwie członkowskim
- (d) Liczba próbek przebadanych, wszystkie zakwestionowane
- (e) Liczba próbek dodatnich, wszystkie zakwestionowane

6.3. Dane o przypadkach (jedna tabela/rok/chorobę/gatunek)

Rok: 2002

Choroba^(a): wścieklizna

Gatunek zwierząt: lisy wolno żyjące

Region ^(b)	Liczba zakażonych stad ^(c)	Liczba zakażonych zwierząt
Terytorium Rzeczypospolitej Polskiej	-	884
Razem	-	884

- (a) Nazwa choroby i gatunku zwierzęcia, w razie potrzeby
- (b) Region określony w programie zwalczania choroby na terytorium Rzeczypospolitej Polskiej
- (c) Stado lub gospodarstwo

Rok: 2002

Choroba^(a): wścieklizna

Gatunek zwierząt: inne gatunki wrażliwe

Region ^(b)	Liczba zakażonych stad ^(c)	Liczba zakażonych zwierząt
Terytorium Rzeczypospolitej Polskiej	-	235
Razem	-	235

(a) Nazwa choroby i gatunku zwierzęcia, w razie potrzeby

(b) Region określony w programie zwalczania choroby na terytorium Rzeczypospolitej Polskiej

(c) Stado lub gospodarstwo

Rok: 2003

Choroba^(a): wścieklizna

Gatunek zwierząt: lisy wolno żyjące

Region ^(b)	Liczba zakażonych stad ^(c)	Liczba zakażonych zwierząt
Terytorium Rzeczypospolitej Polskiej	-	235
Razem	-	235

(a) Nazwa choroby i gatunku zwierzęcia, w razie potrzeby

(b) Region określony w programie zwalczania choroby na terytorium Rzeczypospolitej Polskiej

(c) Stado lub gospodarstwo

Rok: 2003

Choroba^(a): wścieklizna

Gatunek zwierząt: inne gatunki wrażliwe

Region ^(b)	Liczba zakażonych stad ^(c)	Liczba zakażonych zwierząt
Terytorium Rzeczypospolitej Polskiej	-	156
Razem	-	156

(a) Nazwa choroby i gatunku zwierzęcia, w razie potrzeby

(b) Region określony w programie zwalczania choroby na terytorium Rzeczypospolitej Polskiej

(c) Stado lub gospodarstwo

Rok: 2004

Choroba^(a): wścieklizna

Gatunek zwierząt: lisy wolno żyjące

Region ^(b)	Liczba zakażonych stad ^(c)	Liczba zakażonych zwierząt
Terytorium Rzeczypospolitej Polskiej	-	86
Razem	-	86

(a) Nazwa choroby i gatunku zwierzęcia, w razie potrzeby

(b) Region określony w programie zwalczania choroby na terytorium Rzeczypospolitej Polskiej

(c) Stado lub gospodarstwo

Rok: 2004

Choroba^(a): wścieklizna

Gatunek zwierząt: inne gatunki wrażliwe

Region ^(b)	Liczba zakażonych stad ^(c)	Liczba zakażonych zwierząt
Terytorium Rzeczypospolitej Polskiej	-	50
Razem	-	50

(a) Nazwa choroby i gatunku zwierzęcia, w razie potrzeby

(b) Region określony w programie zwalczania choroby na terytorium Rzeczypospolitej Polskiej

(c) Stado lub gospodarstwo

Rok: 2005 (od 01.01.2005 do 30.04.2005)

Choroba^(a): wścieklizna

Gatunek zwierząt: lisy wolno żyjące

Region ^(b)	Liczba zakażonych stad ^(c)	Liczba zakażonych zwierząt
Terytorium Rzeczypospolitej Polskiej	-	27
Razem	-	27

(a) Nazwa choroby i gatunku zwierzęcia, w razie potrzeby

(b) Region określony w programie zwalczania choroby na terytorium Rzeczypospolitej Polskiej

(c) Stado lub gospodarstwo

Rok: 2005 (od 01.01.2005 do 30.04.2005) **Choroba^(a): wścieklizna**

Gatunek zwierząt: inne gatunki wrażliwe

Region ^(b)	Liczba zakażonych stad ^(c)	Liczba zakażonych zwierząt
Terytorium Rzeczypospolitej Polskiej	-	9
Razem	-	9

(a) Nazwa choroby i gatunku zwierzęcia, w razie potrzeby

(b) Region określony w programie zwalczania choroby na terytorium Rzeczypospolitej Polskiej

(c) Stado lub gospodarstwo

6.5. Dane o programach szczepień lub leczenia

Rok: 2006

Choroba^(a): wścieklizna

Gatunek zwierząt: lisy wolno żyjące

Opis stosowanych szczepień, działań terapeutycznych lub innych: wiosenna i jesienna akcja szczepień w 2006 r. obejmie obszar całego kraju (281 746 km² – powierzchnia objęta szczepieniem). Obie akcje będą prowadzone na tych samych zasadach, co w latach poprzednich. Planuje się wyłożenie co najmniej 20 dawek szczepionki/ km². W sumie – 11.269.876 dawek szczepionki zostanie wyłożone w 2006 r.

Region ^(b)	Całkowita ilość stad ^(c)	Całkowita ilość zwierząt	Informacja o programach szczepień lub leczenia					
			Ilość stad ^(c) objętych programem szczepień lub leczenia	Ilość stad ^(c) zaszczepionych lub poddanych leczeniu	Ilość zwierząt zaszczepionych lub poddanych leczeniu	Ilość wyłożonych dawek szczepionki lub dawek leku zastosowanych	Ilość dorosłych zwierząt zaszczepionych	Ilość młodych zwierząt zaszczepionych
Terytorium całej Polski	-	-	-	-	-	11 269 876	-	-
Razem	-	-	-	-	-	11 269 876	-	-

(a) Nazwa choroby i gatunku zwierzęcia, w razie potrzeby

(b) Region określony w programie zwalczania choroby

(c) Stado lub gospodarstwo

6.6. Dane o zwierzętach dziko żyjących

6.6.1. Szacunki liczebności populacji zwierząt dziko żyjących

Rok: 2002

Metoda obliczania populacji^(a): statystyki myśliwskie, wskaźnik nocnego liczenia, liczenie lisich jam

Region ^(b)	Szacunki liczebności populacji danego gatunku zwierząt wolno żyjących			
	Gatunek: lis wolno żyjący	Gatunek: sarna	Gatunek: jeleń	Gatunek: dzik
Terytorium całej Polski	163 600	623 200	123 300	138 100
Razem	163 600	623 200	123 300	138 100

(a) Za standardową metodę szacowania uważa się ubitą zwierzynę; jeśli zastosowano inną metodę, należy ją opisać

(b) Region określony w programie zwalczania choroby na terytorium Rzeczypospolitej Polskiej

Rok: 2003

Metoda obliczania populacji^(a): statystyki myśliwskie, wskaźnik nocnego liczenia, liczenie lisich jam

Region ^(b)	Szacunki liczebności populacji danego gatunku zwierząt wolno żyjących			
	Gatunek: lis wolno żyjący	Gatunek: sarna	Gatunek: jeleń	Gatunek: dzik
Terytorium Rzeczypospolitej Polskiej	184 800	652 600	130 200	163 300
Razem	184 800	652 600	130 200	163 300

(a) Za standardową metodę szacowania uważa się ubitą zwierzynę; jeśli zastosowano inną metodę, należy ją opisać

(b) Region określony w programie zwalczania choroby na terytorium Rzeczypospolitej Polskiej

Rok: 2004

Metoda obliczania populacji^(a): statystyki myśliwskie, wskaźnik nocnego liczenia, liczenie lisich jam

Region ^(b)	Szacunki liczebności populacji danego gatunku zwierząt wolno żyjących			
	Gatunek: lis wolno żyjący	Gatunek: sarna	Gatunek: jeleń	Gatunek: dzik
Terytorium Rzeczypospolitej Polskiej	187 200	667 600	133 400	160 500
Razem	187 200	667 600	133 400	160 500

(a) Za standardową metodę szacowania uważa się ubitą zwierzynę; jeśli zastosowano inną metodę, należy ją opisać

(b) Region określony w programie zwalczania choroby na terytorium Rzeczypospolitej Polskiej

6.6.2. Monitoring zwierząt dziko żyjących (jedna tabela/rok/choroba/gatunek)

Rok: 2002

Choroba^(a): wścieklizna

Gatunek zwierząt: lisy wolno żyjące

Opis użytych testów serologicznych: badanie serologiczne – test RFFIT [określenie miana przeciwciał wirusa wścieklizny w surowicy (skrzep krwi z serca lub płyn z klatki piersiowej)].

Opis użytych testów mikrobiologicznych i wirusologicznych: immunofluorescencja odcisków mózgowych – rutynowe badanie w kierunku wścieklizny.

Opis innych użytych testów: szlify kości żuchwy – badanie na obecność marketa (TC – tetracykliny) .

Region ^(b)	Badania serologiczne		Badania mikrobiologiczne lub wirusologiczne		Inne testy: TC (%)	
	Liczba przebadanych próbek	Liczba próbek dodatnich	Liczba przebadanych próbek	Liczba przebadanych próbek	Liczba próbek dodatnich	Liczba przebadanych próbek
Terytorium Rzeczypospolitej Polskiej	15 494	884	11 921*	72%	11 921*	65%
Razem	15 494	884	11 921	72%	11 921	65%

* Ilość próbek wysłanych do badań

(a) Nazwa choroby i gatunku zwierzęcia, w razie potrzeby

(b) Region określony w programie zwalczania choroby na terytorium Rzeczypospolitej Polskiej

Rok: 2003

Choroba^(a): wścieklizna

Gatunek zwierząt: lisy wolno żyjące

Opis użytych testów serologicznych: badanie serologiczne – test RFFIT [określenie miana przeciwciał wirusa wścieklizny w surowicy (skrzep krwi z serca lub płyn z klatki piersiowej)].

Opis użytych testów mikrobiologicznych i wirusologicznych: immunofluorescencja odcisków mózgowych – rutynowe badanie w kierunku wścieklizny.

Opis innych testów użytych: szlify kości żuchwy – badanie na obecność markera (TC – tetracykliny).

Region ^(b)	Badania serologiczne		Badania mikrobiologiczne lub wirusologiczne		Inne testy: TC	
	Liczba przebadanych próbek	Liczba próbek dodatnich	Liczba przebadanych próbek	Liczba próbek dodatnich	Liczba przebadanych próbek	Liczba próbek dodatnich
Terytorium Rzeczypospolitej Polskiej	16 587*	92,55%	18 366	235	16 587*	78,43%
Razem	16 587	92,55%	18 366	235	16 587	78,43%

*ilość próbek wysłanych do badań

(a) Nazwa choroby i gatunku zwierzęcia, w razie potrzeby

(b) Region określony w programie zwalczania choroby na terytorium Rzeczypospolitej Polskiej

Rok: 2004

Choroba^(a): wścieklizna

Gatunek zwierząt: lisy wolno żyjące

Opis użytych testów serologicznych: badanie serologiczne – test RFFIT [określenie miana przeciwciał wirusa wścieklizny w surowicy (skrzep krwi z serca lub płyn z klatki piersiowej)].

Opis użytych testów mikrobiologicznych i wirusologicznych: immunofluorescencja odcisków mózgowych – rutynowe badanie w kierunku wścieklizny.

Opis innych testów użytych: szlify kości żuchwy – badanie na obecność markera (TC – tetracykliny).

Region ^(b)	Badania serologiczne		Badania mikrobiologiczne lub wirusologiczne		Inne testy: TC (%)	
	Liczba przebadanych próbek	Liczba próbek dodatnich	Liczba przebadanych próbek	Liczba próbek dodatnich	Liczba przebadanych próbek	Liczba próbek dodatnich
Terytorium całej Polski	16 551*	93,99 %	17 831	86	17 831*	82,50 %
Razem	16 551*	93,99 %	17 831	86	17 831*	82,50 %

* ilość próbek wysłanych do badań

(a) Nazwa choroby i gatunku zwierzęcia, w razie potrzeby

(b) Region określony w programie zwalczania choroby na terytorium Rzeczypospolitej Polskiej

6.6.3. Dane na temat szczepienia lub leczenia zwierząt dziko żyjących

Rok: 2006

Choroba^(a): wścieklizna

Gatunek zwierząt: lisy wolno żyjące

Opis programu szczepień, leczenia lub innego schematu: zgodnie z ustawą z dnia 11 marca 2004 r. o ochronie zdrowia zwierząt oraz zwalczaniu chorób zakaźnych zwierząt wścieklizna należy do chorób zakaźnych zwierząt podlegających obowiązkowi zgłaszania i zwalczania (załącznik nr 2 do ustawy).

Psy powyżej 3 miesiąca życia przebywające na terytorium Polski oraz lisy wolno żyjące podlegają zgodnie z art. 56 wymienionej ustawy obowiązkowemu szczepieniu ochronnemu przeciwko wścieklicznie.

Na podstawie rozporządzenia Ministra Rolnictwa i Rozwoju Wsi z dnia 2 czerwca 2004 r. w sprawie szczegółowych warunków i sposobu przeprowadzania szczepień ochronnych lisów wolno żyjących przeciwko wścieklicznie, szczepienia ochronne lisów wolno żyjących przeprowadza wojewódzki lekarz weterynarii. Zgodnie z ww. rozporządzeniem szczepionka jest rozrzucana z samolotu lub wykładana ręcznie dwa razy w roku kalendarzowym na obszarach lasów oraz we wszystkich miejscach bytowania lisów wolnożyjących. Szczepionka może być podana raz w roku, jeżeli na terenie województwa i na terenach województw graniczących z tym województwem nie stwierdzono przypadków wystąpienia wścieklizny w okresie dwóch kolejnych lat. Natomiast, szczepień ochronnych nie przeprowadza się, jeżeli na terenie województwa i na terenach województw graniczących z tym województwem nie stwierdzono wścieklizny w okresie trzech kolejnych lat.

Liczba dawek szczepionki zależy od stopnia zalesienia i ukształtowania terenu, populacji zwierząt dzikich oraz przyjętego sposobu podania szczepionki, ale nie powinna być mniejsza niż 20 dawek na 1 km² powierzchni.

Region ^(b)	Km2	Program szczepienia lub leczenia		
		Ilość dawek szczepionki lub leku, która zostanie wyłożona/podana	Ilość akcji	Całkowita ilość dawek szczepionki lub leku, która zostanie wyłożona/podana
Terytorium Rzeczypospolitej Polskiej	312.678* (281.746,9)**	11.269.876	2 (wiosenna i jesienna)	11.269.876

* całkowita powierzchnia Polski

** powierzchnia objęta szczepieniem

(a) Nazwa choroby i gatunku zwierzęcia, w razie potrzeby

(b) Region określony w programie zwalczania choroby na terytorium Rzeczypospolitej Polskiej

7. Cele

7.1. Cele związane z badaniami laboratoryjnymi

7.1.1. Cele związane z badaniami diagnostycznymi

7.1.1.1. Ilość i rodzaj badań

Choroba^(a): wścieklizna

Gatunek zwierząt: lisy wolno żyjące

<i>Region^(b)</i>	<i>Rodzaj badania^(c)</i>	<i>Populacja docelowa^(d)</i>	<i>Rodzaj próbek^(e)</i>	<i>Cel^(f)</i>	<i>Ilość planowanych badań</i>
Terytorium Rzeczypospolitej Polskiej	RFFIT	lisy wolno żyjące	surowica	kontrola szczepień, monitoring akcji	21 474
Terytorium Rzeczypospolitej Polskiej	Test na obecność markera (TC)	lisy wolno żyjące	zuchwa	kontrola szczepień, monitoring akcji	21 474
Razem					42 948

(a) Nazwa choroby i gatunku zwierzęcia, w razie potrzeby

(b) Region określony w programie zwalczania choroby na terytorium Rzeczypospolitej Polskiej

(c) Opis użytego badania (np. SN-test, AB-Elisa, RBT)

(d) Określenie gatunków docelowych oraz kategorii docelowych zwierząt z uwzględnieniem płci, wieku, z podziałem na zwierzęta hodowlane, rżężne

(e) Opis próbki (np. krew, surowica, mleko)

(f) Opis celu przeprowadzania badania (np. kwalifikacja, nadzór, potwierdzenie podejrzanych przypadków, monitoring akcji, serokonwersja, kontrola wykreślonych szczepionek, testy szczepionek, kontrola szczepień)

7.2.1.2. Schemat badań laboratoryjnych

Badania monitoringowe (RFITT, TC) wykonywane w celu określenia efektywności doustnych szczepień lisów wolno żyjących przeciwko wściekliznie, przeprowadza się na podstawie rozporządzenia Ministra Rolnictwa i Rozwoju Wsi z dnia 17 grudnia 2004 r. w sprawie określenia jednostek chorobowych, sposobu prowadzenia kontroli oraz zakresu badań kontrolnych zakażeń zwierząt (Dz. U. Nr 282, poz. 2813). Zgodnie z wymienionym rozporządzeniem w celu kontroli wścieklizny pobiera się do badań tkankę mózgową, surowicę i zuchwę od 8 lisów odstrzelonych na każdym 100 km² obszaru, na którym lisy zostały objęte szczepieniem ochronnym przeciwko wściekliznie.

Województwo	Całkowita powierzchnia województwa – km ²	Powierzchnia objęta programem szczepień – km ²	Całkowita powierzchnia bytowania lisów wolno żyjących na obszarze województwa, z którego lisy powinny zostać odstrzelone i dostarczone do badań monitoringowych	Ilość lisów, która powinna zostać odstrzelona w ramach programu monitoringu, w ciągu roku – 8 lisów /100km ²
1	2	3	4	5 = (4 x 8/100)
dolnośląskie	19948	15958	13963	1117
kujawsko-pomorskie	17970	16533,4	16189,54	1295
lubelskie	25115	22604	22604	1808
lubuskie	13988	13054	12108	969
łódzkie	18219	17675	16705	1336
małopolskie	15152	15145	15145	1212
mazowieckie	35579	32717	32717	2617
opolskie	9412	8000	8000	640
podkarpackie	17926	16133	14726,21	1178
podlaskie	20180	18162	18162	1453
pomorskie	18293	18293	11374,85	910
śląskie	12294	10130,5	10042	803
świętokrzyskie	11672	10500	10500	840
warmińsko-mazurskie	24203	21483	21483	1719
wielkopolskie	29825,6	25359	25359	2029
zachodniopomorskie	22901,48	20000	19340,94	1547
RAZEM	312678,08	281746,9	268419,54	21474

7.1.2.2. Cele badania laboratoryjnego zwierząt: nie dotyczy.

7.3. Cele szczepienia

7.3.1. Cele szczepienia

Szczepionka(i) i program szczepień:

Zgodnie z ustawą z dnia 11 marca 2004 r. o ochronie zdrowia zwierząt oraz zwalczaniu chorób zakaźnych zwierząt, wścieklizna należy do chorób zakaźnych zwierząt podlegających obowiązkowi zgłaszania i zwalczania.

Psy powyżej 3 miesiąca życia przebywające na terytorium Rzeczypospolitej Polskiej oraz lisy wolno żyjące podlegają zgodnie z art. 56 wymienionej ustawy obowiązkowemu szczepieniu ochronnemu przeciwko wściekliźnie.

Na podstawie rozporządzenia Ministra Rolnictwa i Rozwoju Wsi z dnia 2 czerwca 2004 r. w sprawie szczegółowych warunków i sposobu przeprowadzania szczepień ochronnych lisów wolno żyjących przeciwko wściekliźnie, szczepienia ochronne lisów wolno żyjących przeprowadza wojewódzki lekarz weterynarii. Zgodnie z ww. rozporządzeniem szczepionka jest rozrzucana z samolotu lub wykładana ręcznie dwa razy w ciągu roku kalendarzowego na obszarach lasów oraz we wszystkich miejscach bytowania lisów wolno żyjących. Szczepionka może być podana raz w roku, jeżeli na obszarze województwa i na obszarach województw graniczących z tym województwem nie stwierdzono przypadków wystąpienia wścieklizny w okresie dwóch kolejnych lat. Natomiast szczepień ochronnych nie przeprowadza się, jeżeli na obszarze województwa i na obszarach województw graniczących z tym województwem nie stwierdzono wścieklizny w okresie trzech kolejnych lat.

Liczba dawek szczepionki zależy od stopnia zalesienia i ukształtowania terenu, populacji zwierząt dzikich oraz przyjętego sposobu podania szczepionki, ale nie powinna być mniejsza niż 20 dawek na 1 km² powierzchni.

Choroba^(a): wścieklizna

Gatunek zwierząt: lisy wolno żyjące

Region ^(b)	Całkowita ilość stad ^(c) objętych programem szczepień lub leczenia	Całkowita ilość zwierząt objętych programem szczepień lub leczenia	Cele programu szczepień lub leczenia					
			Ilość stad ^(c) objętych programem szczepień lub leczenia	Ilość stad ^(c) zaszczepionych lub poddanych leczeniu	Ilość zwierząt zaszczepionych lub poddanych leczeniu	Ilość wyłożonych dawek szczepionki lub zastosowanych dawek leku	Ilość dorosłych zwierząt zaszczepionych	Ilość młodych zwierząt zaszczepionych
Terytorium Rzeczypospolitej Polskiej	-	-	-	-	-	11 269 876	-	-
Razem	-	-	-	-	-	11 269 876	-	-

(a) Nazwa choroby i gatunku zwierzęcia, w razie potrzeby

(b) Region określony w programie zwalczania choroby na terytorium Rzeczypospolitej Polskiej

(c) Stado lub gospodarstwo

7.3.2. Cele szczepienia zwierząt dziko żyjących

Choroba^(a): wścieklizna

Gatunek zwierzęcia: lisy wolno żyjące

Region ^(b)	Km2	Cele programu szczepienia lub leczenia		
		Ilość dawek szczepionki lub leku planowana do dystrybucji/podania w ramach akcji	Planowana ilość akcji	Całkowita ilość dawek szczepionki lub leku planowana do dystrybucji/podania
Terytorium Rzeczypospolitej Polskiej	312678* (281746)**	5 634 938	2 (wiosenna i jesienna)	11 269 876
Razem	312678* (281746)**	5 634 938	2 (wiosenna i jesienna)	11 269 876

* całkowita powierzchnia Polski

** powierzchnia objęta programem szczepień

(a) Nazwa choroby i gatunku zwierzęcia, w razie potrzeby

(b) Region określony w programie zwalczania choroby na terytorium Rzeczypospolitej Polskiej

8. Szczegółowa analiza kosztów programu

Koszty związane z	Wyszczególnienie	Ilość jednostek	Koszt jednostkowy w zł	Kwota całkowita w zł*	Wniosek o dofinansowanie z funduszy Wspólnoty (tak/nie)
1. Badania laboratoryjne w 2006 r.					
1.1. Koszty badań	Test: RFFIT	21 474	93,40	2 005 572	tak
	Test:TC	21 474	77,70	1 668 593	tak
	Test: różnicowanie szczepów wirusa wścieklizny	136	183,00	24 887	tak
1.2 Koszty pobierania próbek	Dostarczenie lisów do badań	21 474	25,00	537 175	tak
RAZEM				4 236 227	
2. Szczepienie w 2006 r.					
2.1. Zakup szczepionki		11 269 876	2,14	24 245 830	tak
2.2. Koszty dystrybucji		11 269 876	0,90	10 126 199	tak
RAZEM				34 372 029	tak
RAZEM				38 608 256	tak

Koszt jednostkowy zakupu 1 dawki szczepionki = 2,14 zł/ 4,2184 zł = 0,51 euro

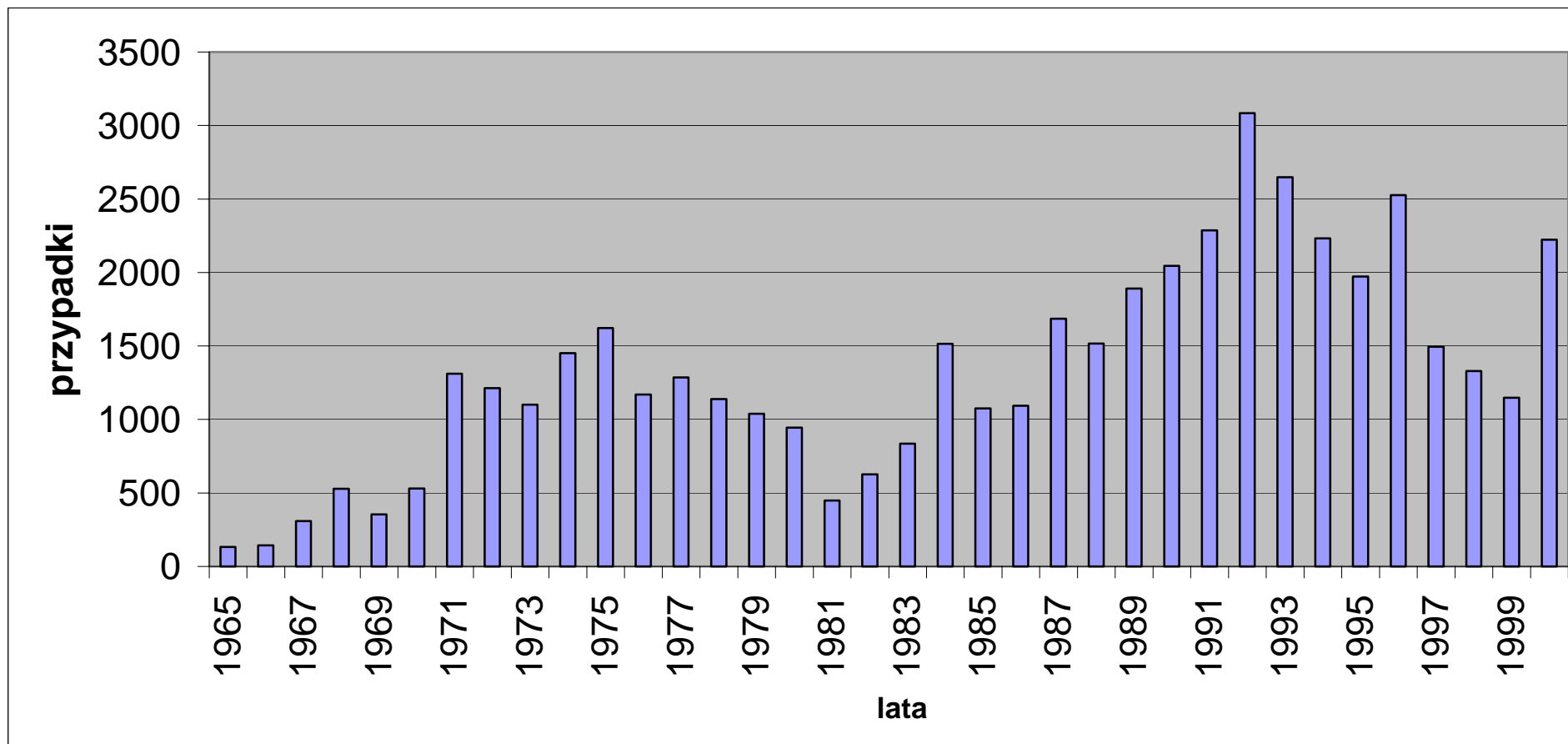
Koszt jednostkowy dystrybucji 1 dawki szczepionki = 0,9 zł/4,2184 zł = 0,213 euro

1 euro = 4,2184 zł

* Są to szacunkowe koszty, które zostaną dostosowane do wielkości wydatków zaplanowanych na zwalczanie chorób zakaźnych zwierząt w ustawie budżetowej na rok 2006.

06/12e/ds

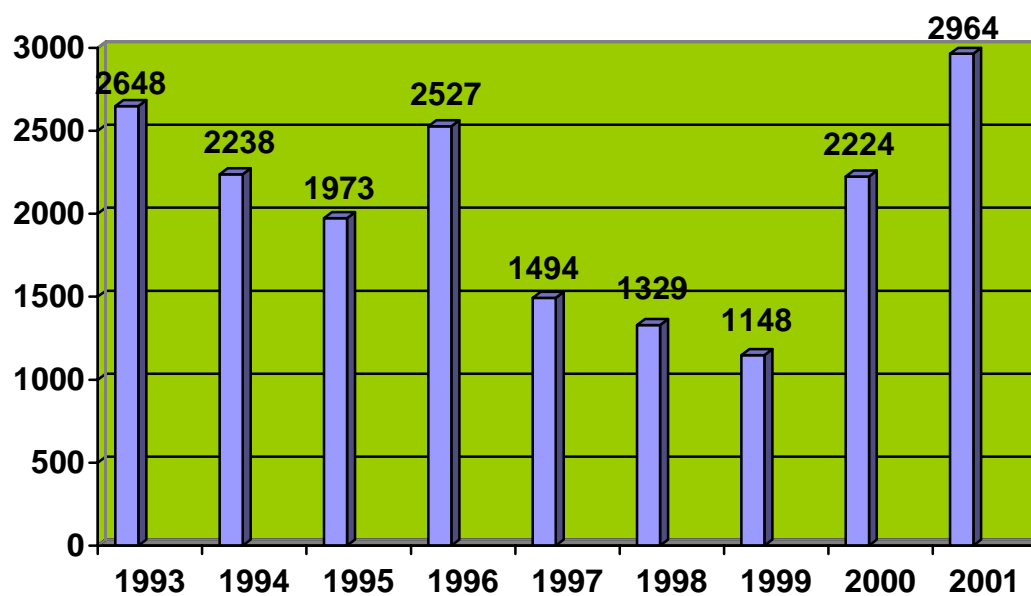
Przypadki wścieklizny w Polsce w latach 1965 - 2000



Przypadki wścieklizny w Polsce w latach 1993 - 2001

rok	lisy	jenoty	psy	inne	razem
1993	1803	187	133	525	2648
1994	1506	125	103	629	2238
1995	1280	104	120	469	1973
1996	1779	103	158	487	2527
1997	1091	89	58	256	1494
1998	927	131	32	239	1329
1999	721	147	29	251	1148
2000	1583	209	64	368	2224
2001	2224	204	95	441	2964
Razem:	12914	792	1299	3665	18545

Wykres 1: Przypadki wścieklizny w Polsce w latach 1993 - 2001



**Przypadki wścieklizny w Polsce
1.01-31.12.2002 r.**

	Województwo	Lisy	Jenoty	Bydła	Koty	Psy	Borsuki	Kuny	Sarny	Dziki	Rysie	Fretki	Tchórze	Nietoperze	Razem
1.	Dolnośląskie	19	6	-	2	1	1	-	1	-	-	-	-	-	30
2.	Kujawsko -pomorskie	13	1	-	1	-	-	-	1	-	-	-	-	-	16
3.	Lubelskie	259	9	-	17	6	2	10	1	-	-	-	1	-	305
4.	Lubuskie	1	1	-	1	-	-	-	-	-	-	-	-	-	3
5.	Łódzkie	3	-	-	-	-	-	1	-	-	-	-	-	-	4
6.	Małopolskie	35	-	-	4	2	-	2	-	-	-	-	-	-	43
7.	Mazowieckie	33	3	1	4	1	1	-	1	-	-	-	-	1	45
8.	Opolskie	4	-	-	-	-	-	-	-	-	-	-	-	-	4
9.	Podkarpackie	128	1	1	17	6	-	3	1	-	-	-	2	-	159
10.	Podlaskie	86	24	33	3	-	-	5	-	-	1	-	3	-	155
11.	Pomorskie	1	2	-	-	-	-	-	-	-	-	-	-	1	4
12.	Śląskie	7	-	-	-	2	-	-	-	-	-	-	-	-	9
13.	Świętokrzyskie	16	-	-	-	-	-	-	-	-	-	-	-	-	16
14.	Warmińsko -mazurskie	21	13	12	3	1	1	1	-	-	-	-	-	1	53
15.	Wielkopolskie	255	35	5	18	12	3	3	5	-	-	1	1	1	339
16.	Zachodniopomorskie	3	1	-	-	-	-	-	-	1	-	-	-	1	6
	Razem	884	96	52	69	31	8	25	10	1	1	1	7	5	1191

**Przypadki wścieklizny w Polsce
01.01 - 31.01.2003 r.**

	Województwo	Lisy	Jenoty	Bydło	Kuny	Koty	Psy	Razem
1.	Dolnośląskie	2	1	-	-	-	-	3
2.	Kujawsko -pomorskie	1	-	-	-	-	-	1
3.	Lubelskie	4	-	-	1	-	-	5
4.	Lubuskie	-	-	-	-	-	-	-
5.	Łódzkie	-	-	-	-	-	-	-
6.	Małopolskie	-	-	-	-	-	-	-
7.	Mazowieckie	1	-	-	-	-	-	1
8.	Opolskie	-	-	-	-	-	-	-
9.	Podkarpackie	2	-	-	1	3	-	6
10.	Podlaskie	5	4	2	-	-	-	11
11.	Pomorskie	-	-	-	-	-	-	-
12.	Śląskie	-	-	-	-	-	-	-
13.	Świętokrzyskie	-	-	-	-	-	-	-
14.	Warmińsko -mazurskie	1	-	-	-	1	-	2
15.	Wielkopolskie	27	4	-	-	3	2	36
16.	Zachodniopomorskie	-	-	-	-	-	-	-
	Razem	43	9	2	2	7	2	65

**Przypadki wścieklizny w Polsce
01.01- 31.12.2004 r.**

	Województwo	Lisy	Jenoty	Psy	Koty	Nietoperze	Bydło	Sarny	Wilki	Borsuki	Kuny	Razem
1.	Dolnośląskie	-	3	-	-	1	-	-	-	-	-	4
2.	Kujawsko -pomorskie	3	1	-	-	-	-	-	-	-	-	4
3.	Lubelskie	19	-	-	5	-	-	-	-	-	2	26
4.	Lubuskie	3	-	-	-	-	-	-	-	-	-	3
5.	Łódzkie	-	-	-	-	-	-	-	-	-	-	-
6.	Małopolskie	-	-	-	-	-	-	-	-	-	-	-
7.	Mazowieckie	-	-	-	1	4	-	-	-	-	-	5
8.	Opolskie	4	-	-	-	1	-	-	-	-	-	5
9.	Podkarpackie	4	-	2	2	-	-	-	1	-	-	9
10.	Podlaskie	3	1	-	-	-	2	-	-	-	-	6
11.	Pomorskie	4	-	-	-	-	-	-	-	-	-	4
12.	Śląskie	-	-	-	-	2	-	-	-	-	-	2
13.	Świętokrzyskie	2	-	-	-	-	-	-	-	-	-	2
14.	Warmińsko -mazurskie	12	3	2	1	-	6	-	-	-	-	24
15.	Wielkopolskie	31	5	-	1	2	-	1	-	1	-	41
16.	Zachodniopomorskie	1	-	-	-	-	-	-	-	-	-	1
	Razem	86	13	4	10	10	8	1	1	1	2	136

**Przypadki wścieklizny w Polsce
01.01 - 31.01.2005 r.**

	Województwo	Lisy	Jenoty	Psy	Koty	Nietoperze	Bydło	Razem
1.	Dolnośląskie	-	-	-	-	-	-	-
2.	Kujawsko -pomorskie	-	-	-	-	-	-	-
3.	Lubelskie	-	-	-	-	-	-	-
4.	Lubuskie	-	-	-	-	-	-	-
5.	Łódzkie	-	-	-	-	-	-	-
6.	Małopolskie	-	-	-	-	-	-	-
7.	Mazowieckie	-	-	-	-	-	-	-
8.	Opolskie	1	-	-	-	-	-	1
9.	Podkarpackie	2	-	-	-	-	-	2
10.	Podlaskie	-	-	-	-	-	-	-
11.	Pomorskie	-	-	-	-	-	-	-
12.	Śląskie	-	-	-	-	-	-	-
13.	Świętokrzyskie	-	-	-	-	-	-	-
14.	Warmińsko -mazurskie	-	3	-	-	-	-	3
15.	Wielkopolskie	1	-	-	-	-	-	1
16.	Zachodniopomorskie	-	-	-	-	-	-	-
	Razem	4	3	-	-	-	-	7

**Przypadki wścieklizny w Polsce
01.02 - 28.02.2005 r.**

	Województwo	Lisy	Jenoty	Psy	Koty	Nietoperze	Bydło	Razem
1.	Dolnośląskie	-	-	-	-	-	-	-
2.	Kujawsko -pomorskie	-	-	-	-	-	-	-
3.	Lubelskie	-	-	-	-	-	-	-
4.	Lubuskie	-	-	-	-	-	-	-
5.	Łódzkie	-	-	-	-	-	-	-
6.	Małopolskie	-	-	-	-	-	-	-
7.	Mazowieckie	-	-	-	-	-	-	-
8.	Opolskie	-	-	-	-	-	-	-
9.	Podkarpackie	2	-	-	1	-	-	3
10.	Podlaskie	1	-	-	-	-	-	1
11.	Pomorskie	-	-	-	-	-	-	-
12.	Śląskie	-	-	-	-	-	-	-
13.	Świętokrzyskie	-	-	-	-	-	-	-
14.	Warmińsko -mazurskie	1	1	-	-	-	-	2
15.	Wielkopolskie	4	-	-	-	-	-	4
16.	Zachodniopomorskie	-	-	-	-	-	-	-
	Razem	8	1	-	1	-	-	10

**Przypadki wścieklizny w Polsce
01.03- 31.03.2005 r.**

	Województwo	Lisy	Jenoty	Psy	Koty	Nietoperze	Bydło	Razem
1.	Dolnośląskie	-	-	-	-	-	-	-
2.	Kujawsko -pomorskie	-	-	-	-	-	-	-
3.	Lubelskie	-	-	-	-	-	-	-
4.	Lubuskie	-	-	-	-	-	-	-
5.	Łódzkie	-	-	-	-	-	-	-
6.	Małopolskie	-	-	-	-	-	-	-
7.	Mazowieckie	-	-	-	-	-	-	-
8.	Opolskie	-	-	-	-	-	-	-
9.	Podkarpackie	-	-	-	-	-	-	-
10.	Podlaskie	-	-	-	-	-	-	-
11.	Pomorskie	-	-	-	-	-	-	-
12.	Śląskie	-	-	-	-	-	-	-
13.	Świętokrzyskie	-	-	-	-	-	-	-
14.	Warmińsko -mazurskie	1	1	-	-	-	1	3
15.	Wielkopolskie	3	-	-	-	-	-	3
16.	Zachodniopomorskie	-	-	-	-	-	-	-
	Razem	4	1	-	-	-	1	6

**Przypadki wścieklizny w Polsce
01.04- 30.04.2005 r.**

	Województwo	Lisy	Jenoty	Psy	Koty	Nietoperze	Bydło	Razem
1.	Dolnośląskie	-	-	-	-	-	-	-
2.	Kujawsko -pomorskie	-	-	-	-	-	-	-
3.	Lubelskie	-	-	-	-	-	-	-
4.	Lubuskie	-	-	-	-	-	-	-
5.	Łódzkie	-	-	-	-	-	-	-
6.	Małopolskie	-	-	-	-	-	-	-
7.	Mazowieckie	-	-	-	-	-	-	-
8.	Opolskie	1	-	-	-	-	-	1
9.	Podkarpackie	3	-	-	-	-	-	3
10.	Podlaskie	-	-	-	-	-	-	-
11.	Pomorskie	-	-	-	-	-	-	-
12.	Śląskie	-	-	-	-	-	-	-
13.	Świętokrzyskie	-	-	-	-	-	-	-
14.	Warmińsko -mazurskie	4	-	1	1	-	-	6
15.	Wielkopolskie	3	-	-	-	-	-	3
16.	Zachodniopomorskie	-	-	-	-	-	-	-
	Razem	11	-	1	1	-	-	13

Akcje wiosenna i jesienna na terytorium Polski w 1999 r.



06/13i/ds



Obszar objęty szczepieniem

Akcja wiosenna szczepień na terytorium Polski w 2001 r.



06/13j/ds



Obszar objęty szczepieniem

Akcja jesienna szczepień na terytorium Polski w 2001 r.



06/13k/ds




Obszar objęty szczepieniem

Akcja wiosenna i jesienna szczepień na terytorium Polski w latach 2002-2006

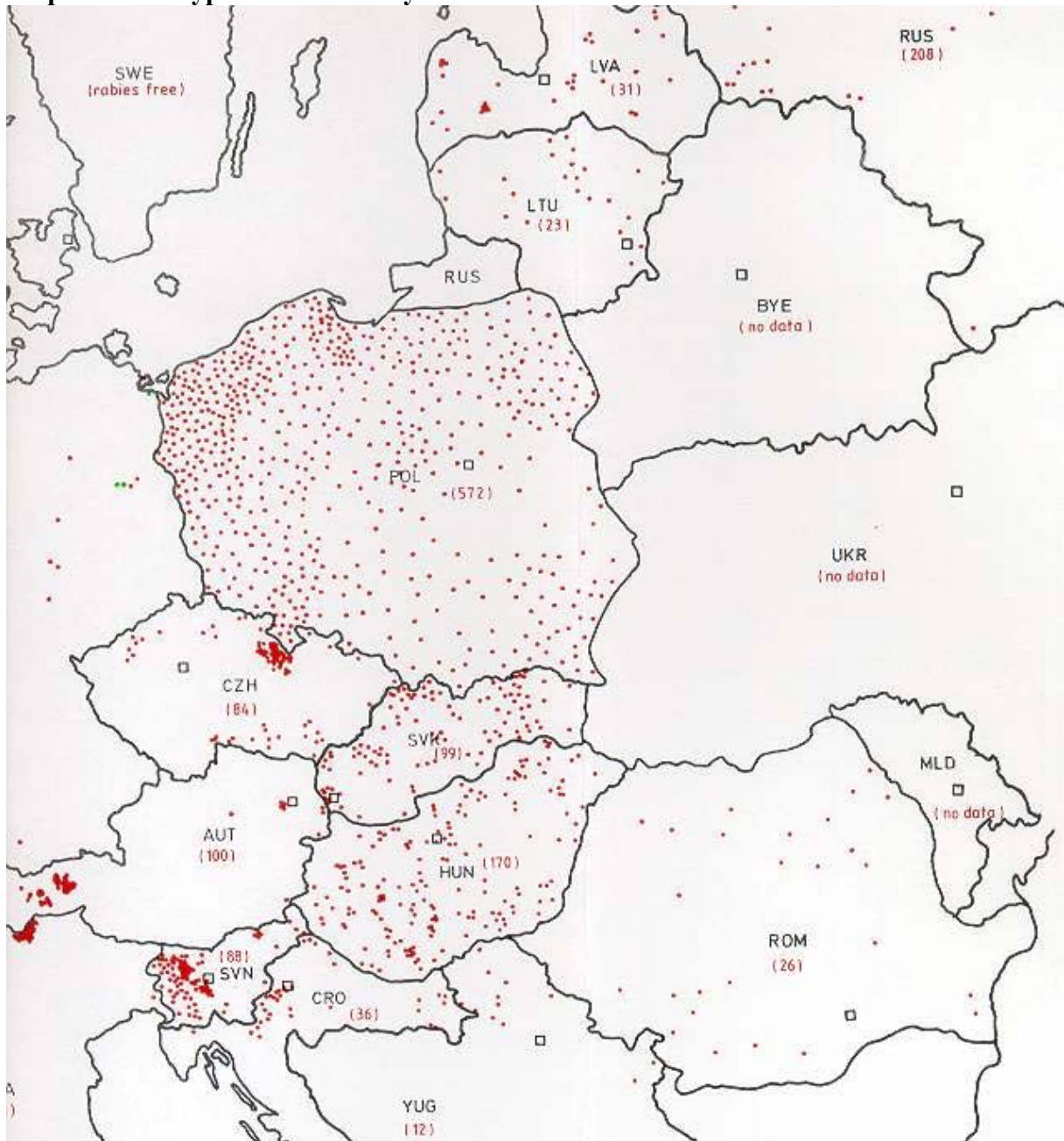


06/131/ds

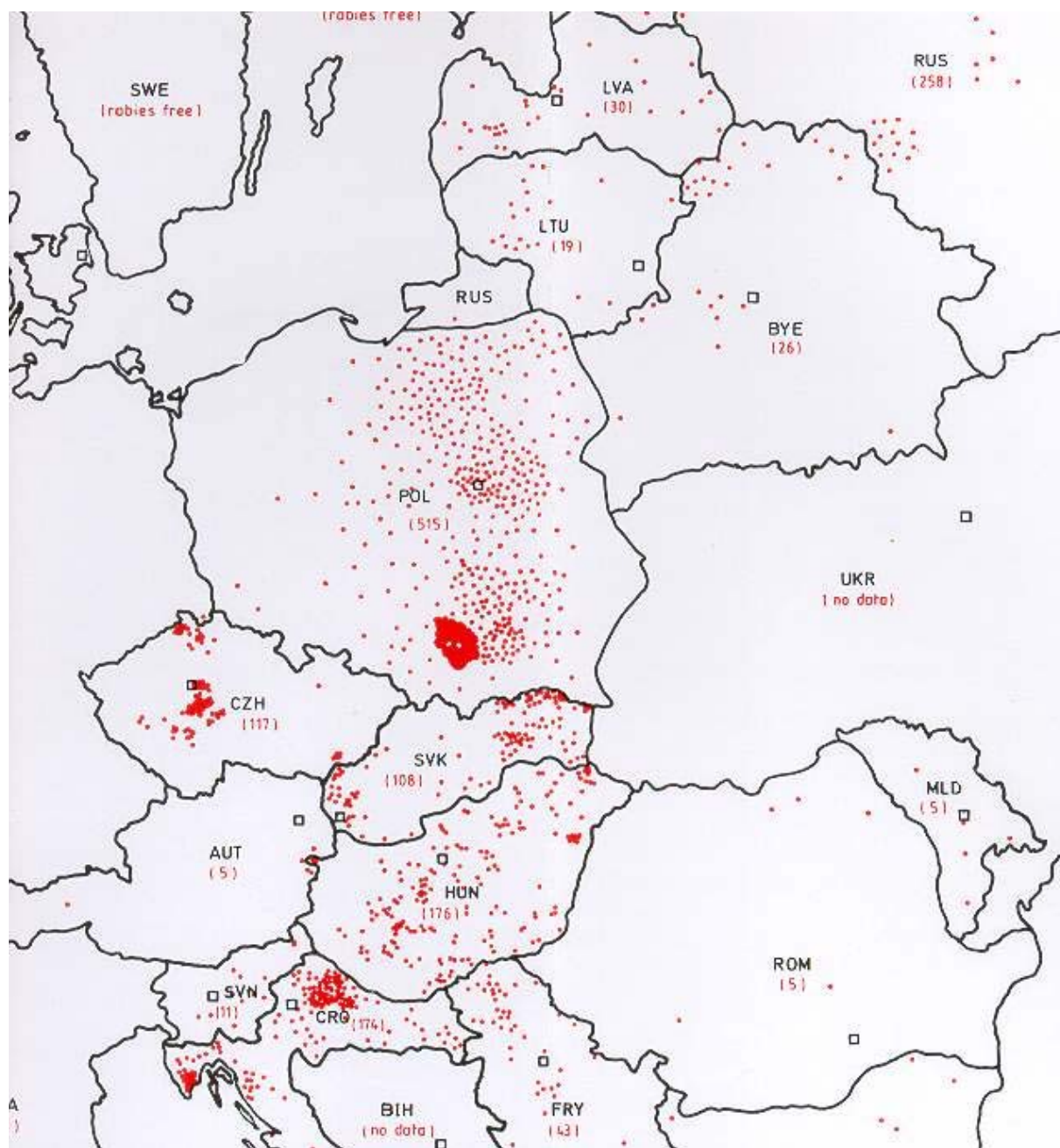
 Obszar objęty szczepieniem

Mapy

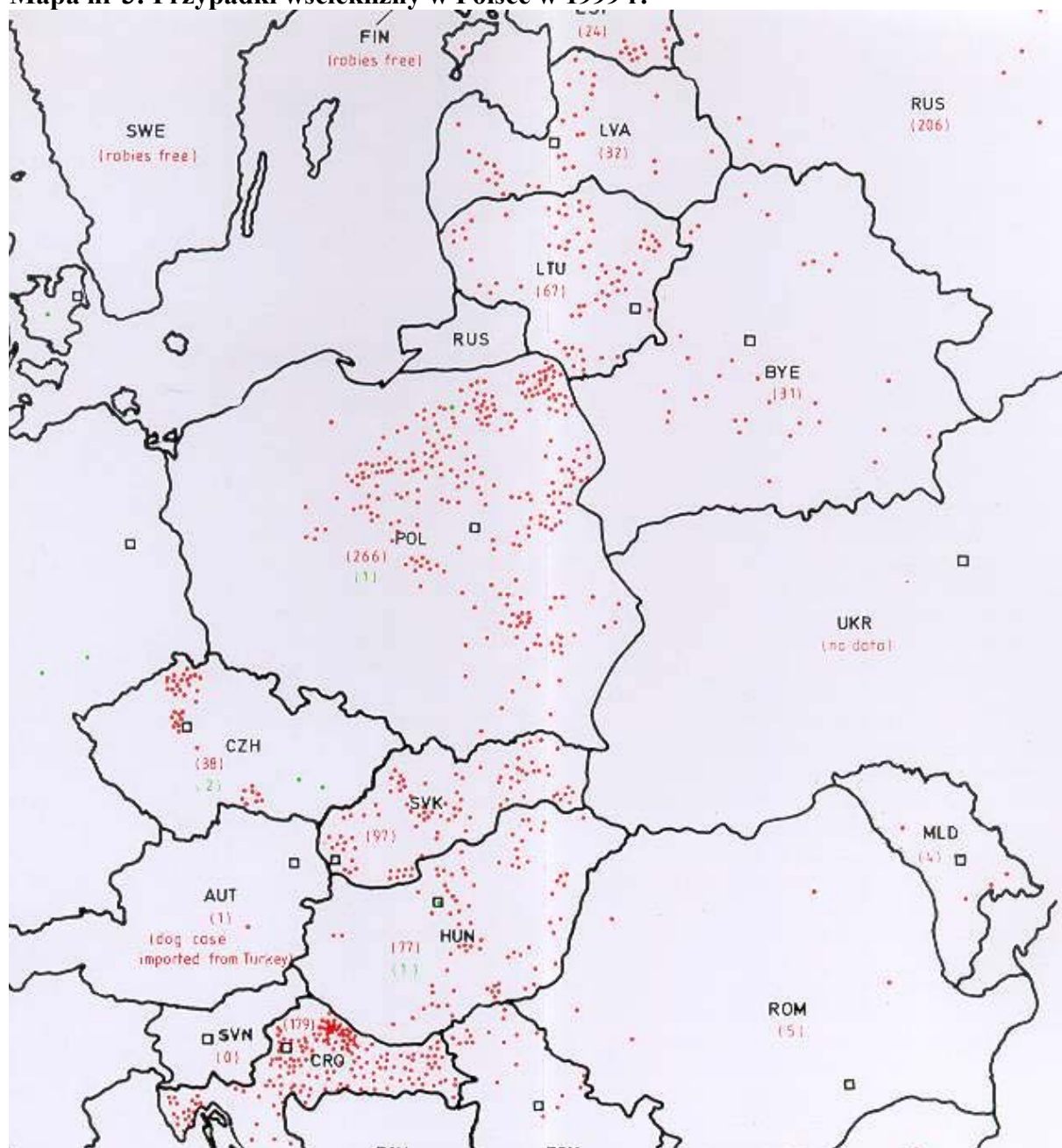
Mapa nr 1: Przypadki wścieklizny w Polsce w 1993 r.



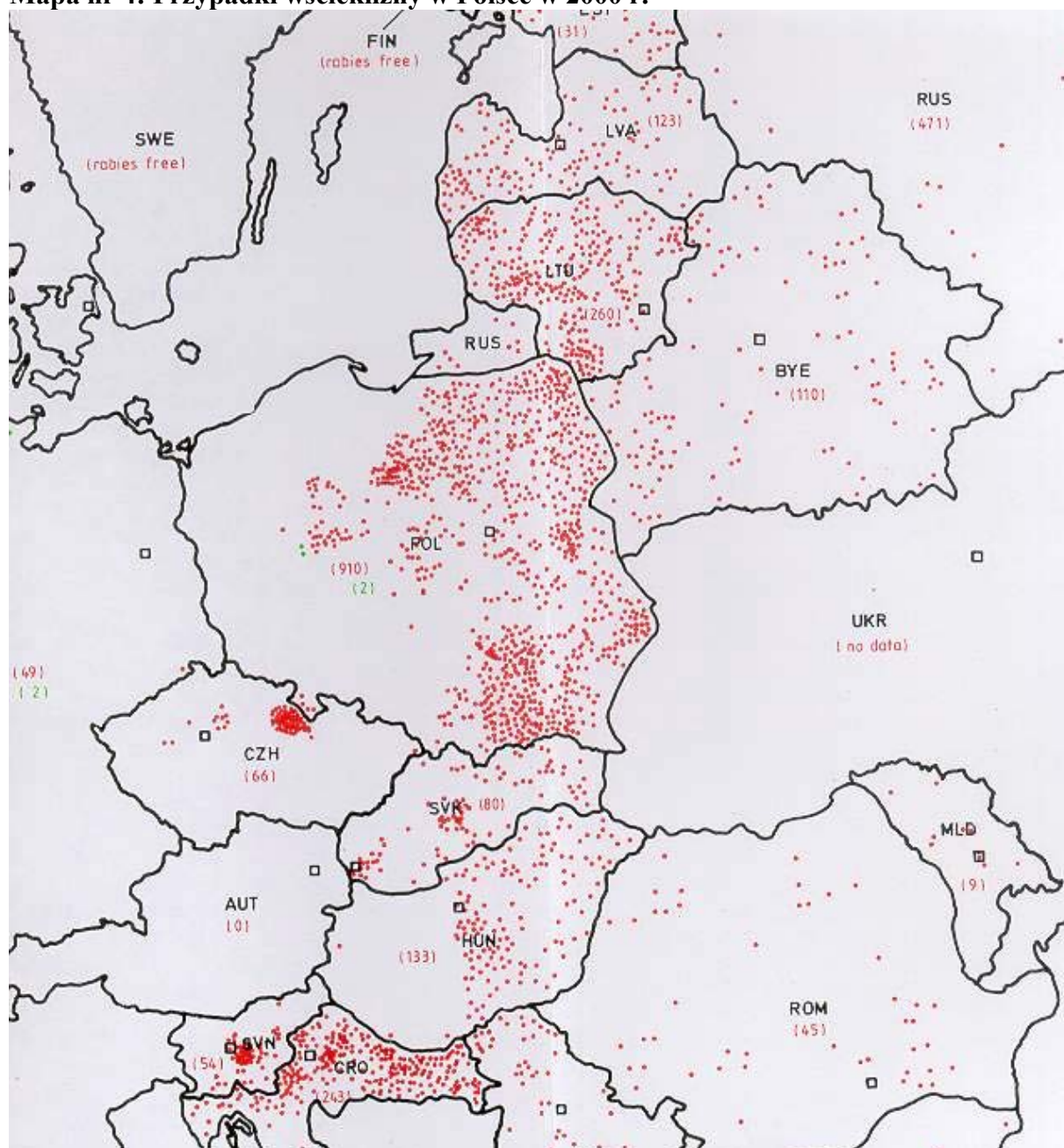
Mapa nr 2: Przypadki wścieklizny w Polsce w 1997 r.



Mapa nr 3: Przypadki wścieklizny w Polsce w 1999 r.



Mapa nr 4: Przypadki wścieklizny w Polsce w 2000 r.



Mapa nr 5: Przypadki wścieklizny w Polsce w 2001 r.

