



# DZIENNIK URZĘDOWY WOJEWÓDZTWA ŚLĄSKIEGO

---

Katowice, dnia 8 stycznia 2024 r.

Poz. 188

## UCHWAŁA NR 1326/LXXXIV/2023 RADY MIEJSKIEJ W SOSNOWCU

z dnia 21 grudnia 2023 r.

**w sprawie zmiany miejscowego planu zagospodarowania przestrzennego miasta Sosnowca dla obszaru „Bór-Wschód” i rejonu ulicy Grenadierów – Etap I, zatwierdzonego uchwałą nr 820/LIX/2018 Rady Miejskiej w Sosnowcu z dnia 22 lutego 2018 r. dla terenu oznaczonego symbolem Bb. 21 ZS, wyznaczonego na załączniku graficznym**

Na podstawie art. 18 ust. 2 pkt 5, art. 40 ust. 1 i art. 42 ustawy z dnia 8 marca 1990 r. o samorządzie gminnym (tekst jednolity Dz. U. z 2023 r., poz. 40 z późniejszymi zmianami), art. 3 ust. 1 i art. 20 ustawy z dnia 27 marca 2003 r. o planowaniu i zagospodarowaniu przestrzennym (tekst jednolity Dz. U. z 2023, poz. 977 z późniejszymi zmianami), w związku z art. 66 i 67 ust. 3 pkt. 1 ustawy z dnia 7 lipca 2023 r. o zmianie ustawy o planowaniu i zagospodarowaniu przestrzennym (Dz. U. z 2023 r. poz. 1688) po stwierdzeniu nie naruszenia ustaleń „Studium uwarunkowań i kierunków zagospodarowania przestrzennego miasta Sosnowca”, przyjętego Uchwałą Nr 369/XXXI/2016 Rady Miejskiej w Sosnowcu z dnia 19 maja 2016 r., wraz ze zmianą przyjętą Uchwałą Nr 855/LXII/2018 z dnia 26 kwietnia 2018 r. oraz Uchwałą Nr 943/LVI/2022 z dnia 31 marca 2022 r, rozstrzygając jednocześnie o sposobie rozpatrzenia uwag zgodnie z Załącznikiem Nr 3 do niniejszej uchwały, a także o sposobie realizacji, zapisanych w planie inwestycji z zakresu infrastruktury technicznej należących do zadań własnych gminy oraz zasadach ich finansowania, zgodnie z Załącznikiem Nr 4 do niniejszej uchwały,

### **Rada Miejska w Sosnowcu uchwała**

**zmianę miejscowego planu zagospodarowania przestrzennego miasta Sosnowca dla obszaru „Bór-Wschód” i rejonu ulicy Grenadierów – Etap I, zatwierdzonego uchwałą nr 820/LIX/2018 Rady Miejskiej w Sosnowcu z dnia 22 lutego 2018 r. dla terenu oznaczonego symbolem Bb. 21 ZS, wyznaczonego na załączniku graficznym**

### **Rozdział 1. Przepisy ogólne**

**§ 1.** Uchwała obejmuje ustalenia zmiany planu zawarte w treści uchwały, stanowiącej tekst zmiany planu oraz w części graficznej, którą stanowi Załączniki Nr 1 – rysunek zmiany planu.

**§ 2. 1.** Uchwała obejmuje ustalenia zmiany planu zawarte w treści uchwały, stanowiącej tekst zmiany planu oraz w części graficznej, którą stanowi Załączniki Nr 1 rysunek zmiany planu.

2. Integralnym załącznikiem do niniejszej uchwały jest Załącznik Nr 2, zawierający rozstrzygnięcia Rady Miejskiej w Sosnowcu dotyczące sposobu rozpatrzenia nieuwzględnionych uwag wniesionych do projektów zmian planu.

3. Integralnym załącznikiem do niniejszej uchwały jest Załącznik Nr 3, zawierający rozstrzygnięcie Rady Miejskiej w Sosnowcu dotyczące sposobu realizacji zapisanych w planie inwestycji z zakresu infrastruktury technicznej i komunikacji, które należą do zadań własnych gminy oraz zasad ich finansowania, zgodnie z przepisami o finansach publicznych.

4. Integralnym załącznikiem do niniejszej uchwały jest Załącznik Nr 4 – dane przestrzenne, o których mowa w art. 67a ust. 3 i 5 ustawy z dnia 27 marca 2003 r. o planowaniu i zagospodarowaniu przestrzennym.

## **Rozdział 2.** **Przepisy szczegółowe**

**§ 3.** W części tekstowej Uchwały nr 820/LIX/2018 Rady Miejskiej w Sosnowcu z dnia 22 lutego 2018 r. w sprawie **miejscowego planu zagospodarowania przestrzennego miasta Sosnowca dla obszaru „Bór-Wschód” i rejonu ulicy Grenadierów – Etap I** wprowadza się następujące zmiany:

- 1) w par. 5 ust. 3 pkt. 1 lit. f tiret szesnasty: średnik zastępuje się przecinkiem;
- 2) w par. 5 ust. 3 pkt. 1 lit. f dodaje się tiret siedemnasty w brzmieniu: „P-U – tereny produkcji i usług”,
- 3) po par. 25 dodaje się par. 25a w brzmieniu:

„§ 25a. 1. Dla terenu oznaczonego na rysunku planu symbolem: **Bb.21a P-U** ustala się:

  - 1) przeznaczenie: tereny produkcji i usług w tym: składy i magazyny, zakłady przemysłowe wysokich technologii oraz zabudowa usługowa, w tym centra logistyczne;
  - 2) uzupełniający sposób zagospodarowania:
    - a) urządzenia infrastruktury technicznej oraz urządzenia budowlane,
    - b) budynki zaplecza technicznego, socjalnego i administracyjnego,
    - c) wiaty i garaże,
    - d) dojazdy, parkingi,
    - e) linie i bocznice kolejowe,
    - f) zieleni urządzona;
  - 3) rekultywacja terenu do rzędnej terenu otaczającego, to jest od 249,5 do 260 m n.p.m. w kierunku określonym w ust. 1 p. 1 niniejszego paragrafu, jako przeznaczenie terenu;
  - 4) parametry i wskaźniki kształtowania zabudowy i zagospodarowania terenu:
    - a) dopuszczalna wysokość zabudowy: 30,0 m (z wyłączeniem urządzeń infrastruktury telekomunikacyjnej), w tym maksymalna wysokość budynków i wiat – 25,0 m,
    - b) geometria dachów: dachy dowolne, realizowane według indywidualnych projektów,
    - c) gabaryty projektowanej zabudowy: minimalna szerokość elewacji frontowej budynków i wiat 7,0 m,
    - d) wskaźnik intensywności zabudowy każdej działki budowlanej: od 0,01 do 2,0,
    - e) wskaźnik powierzchni zabudowy: maksymalnie 0,6,
    - f) powierzchnia biologicznie czynna: minimum 15% powierzchni działki budowlanej, zagospodarowanej w formie zieleni urządzonej;
  - 5) obsługę komunikacyjną: z dróg lokalnych oznaczonych symbolami Bb.27 KD-L, Bb.28 KD-L oraz Bb.29 KD-L za pośrednictwem dróg wewnętrznych o szerokości minimum 10m;
  - 7) obowiązek realizacji miejsc parkingowych dla samochodów osobowych (w tym garażowych) w ilości określonej na podstawie wskaźników ustalonych w § 13. u. 4 niniejszej uchwały, z uwzględnieniem treści ust. 5 oraz ciężarowych w liczbie wynikającej z profilu produkcji lub usług i organizacji pracy;
  - 8) szczegółowe zasady i warunki scalania i podziału nieruchomości z uwzględnieniem warunków określonych w § 12. u. 1 p. 3 niniejszej uchwały;

- a) minimalna powierzchnia działek uzyskanych w wyniku scalania i podziału nieruchomości – 1000 m<sup>2</sup>,
- b) minimalna szerokość frontów działek uzyskanych w wyniku scalania i podziału nieruchomości – 20 m.

2. Dopuszcza się:

- 1) uszlachetnianie i technologiczną przeróbkę kruszyw;
- 2) realizację obiektów i urządzeń służących do technologicznej przeróbki i odzysku odpadów innych niż niebezpieczne, za wyjątkiem odpadów komunalnych;
- 3) odzysk odpadów poza instalacjami lub urządzeniami lub w instalacjach w budynkach;
- 4) realizację urządzeń infrastruktury technicznej, niezbędnych dojazdów, linii i bocznic kolejowych oraz innych elementów obsługi komunikacyjnej;
- 5) lokalizowanie urządzeń wytwarzających energię ze źródeł odnawialnych o mocy przekraczającej moc mikroinstalacji.

3. Zakazuje się:

- 1) lokalizacji zakładów zwiększonego i dużego ryzyka wystąpienia poważnej awarii przemysłowej;
- 2) lokalizacji usług oświaty, kultury, kultu religijnego, ochrony zdrowia oraz innych związanych ze stałym lub czasowym pobytem dzieci i młodzieży, a także takich, które są konfliktowe w stosunku do funkcji produkcji;
- 3) prowadzenia działalności mogącej negatywnie oddziaływać na wartości przyrodnicze oraz mogącej przerwać ciągłość korytarza ekologicznego Białej Przemszy.”,

### **Rozdział 3. Przepisy końcowe**

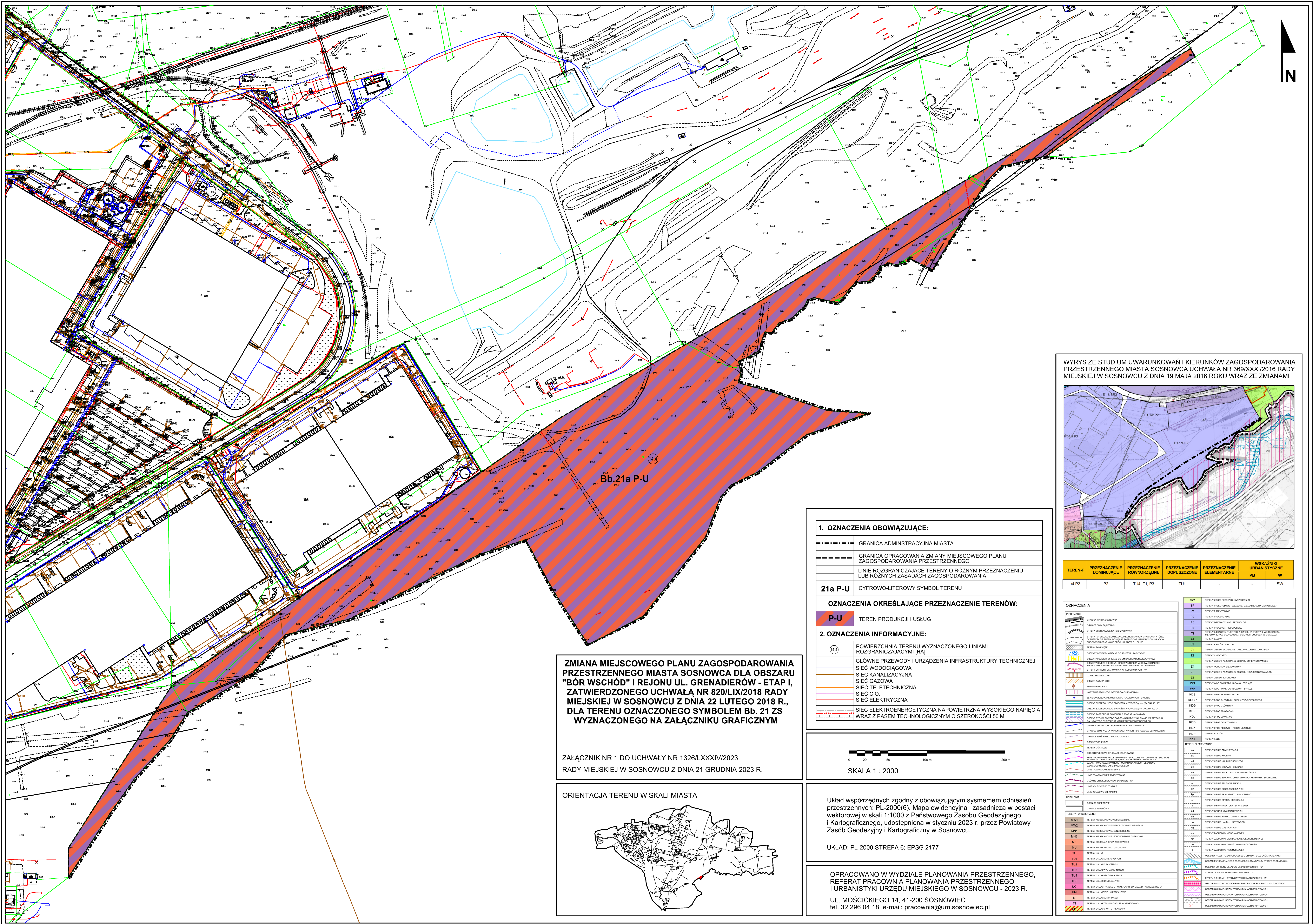
§ 4. Uchwała podlega ogłoszeniu w Dzienniku Urzędowym Województwa Śląskiego oraz publikacji na stronie internetowej Urzędu Miejskiego w Sosnowcu.

§ 5. Wykonanie uchwały powierza się Prezydentowi Miasta Sosnowca.

§ 6. Uchwała wchodzi w życie po upływie 21 dni od dnia jej ogłoszenia w Dzienniku Urzędowym Województwa Śląskiego.

Wiceprzewodnicząca Rady Miejskiej w Sosnowcu

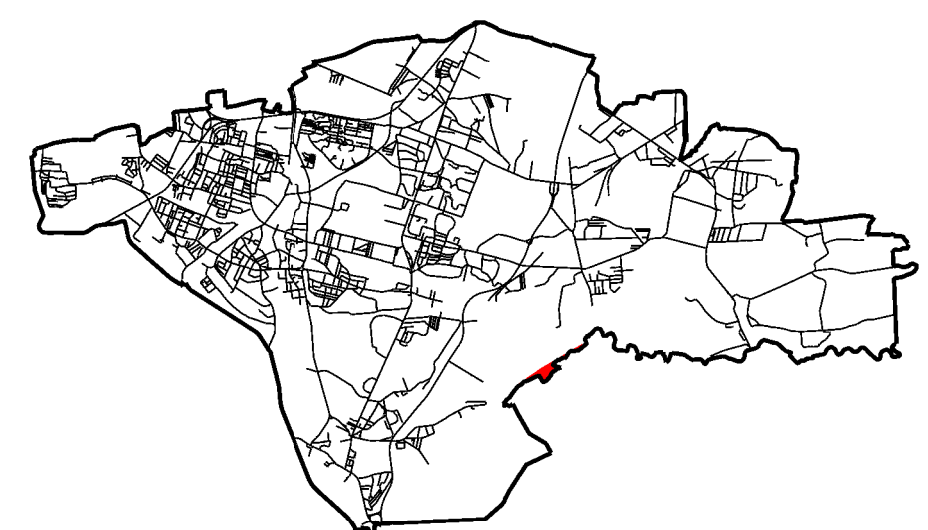
**Danuta Gojna-Ucińska**



**ZMIANA MIEJSCOWEGO PLANU ZAGOSPODAROWANIA PRZESTRZENNEGO MIASTA SOSNOWCA DLA OBSZARU "BÓR WSCHÓD" I REJONU UL. GRENADIERÓW - ETAP I, ZATWIERDZONEGO UCHWAŁĄ NR 820/LIX/2018 RADY MIEJSKIEJ W SOSNOWCU Z DNIA 22 LUTEGO 2018 R., DLA TERENU OZNACZONEGO SYMBOLEM Bb. 21 ZS WYZNACZONEGO NA ZAŁĄCZNIKU GRAFICZNYM**

ZAŁĄCZNIK NR 1 DO UCHWAŁY NR 1326/LXXXIV/2023 RADY MIEJSKIEJ W SOSNOWCU Z DNIA 21 GRUDNIA 2023 R.

ORIENTACJA TERENU W SKALI MIASTA



**1. OZNACZENIA OBOWIĄZUJĄCE:**

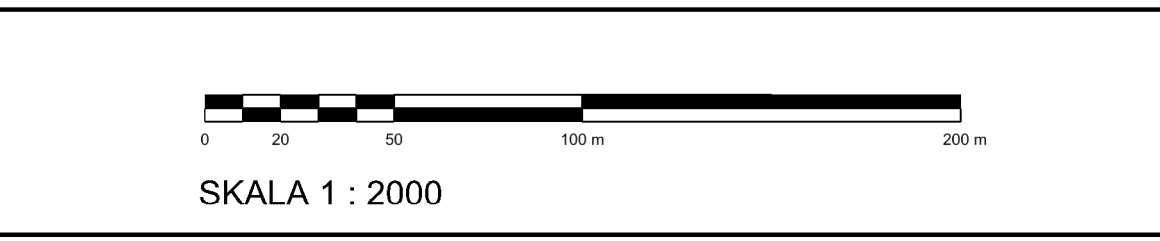
	GRANICA ADMINISTRACYJNA MIASTA
	GRANICA OPRACOWANIA ZMIANY MIEJSCOWEGO PLANU ZAGOSPODAROWANIA PRZESTRZENNEGO
	LINIE ROZGRANICZAJĄCE TERENY O RÓŻNYM PRZEZNACZENIU LUB RÓŻNYCH ZASADACH ZAGOSPODAROWANIA
<b>21a P-U</b>	CYFROWO-LITEROWY SYMBOL TERENU

**OZNACZENIA OKREŚLAJĄCE PRZEZNACZENIE TERENÓW:**

**P-U** TEREN PRODUKCJI I USŁUG

**2. OZNACZENIA INFORMACYJNE:**

	POWIERZCHNIA TERENU WYZNACZONEGO LINIAMI ROZGRANICZAJĄCYMI [HA]
	GŁÓWNE PRZEWODY I URZĄDZENIA INFRASTRUKTURY TECHNICZNEJ
	SIEĆ WODOCIĄGOWA
	SIEĆ KANALIZACYJNA
	SIEĆ GAZOWA
	SIEĆ TELETECHNICZNA
	SIEĆ C.O.
	SIEĆ ELEKTRYCZNA
	SIEĆ ELEKTROENERGETYCZNA NAPIĘTIEM WYSOKIEGO NAPIĘCIA WRAZ Z PASEM TECHNOLOGICZNYM O SZEROKOŚCI 50 M



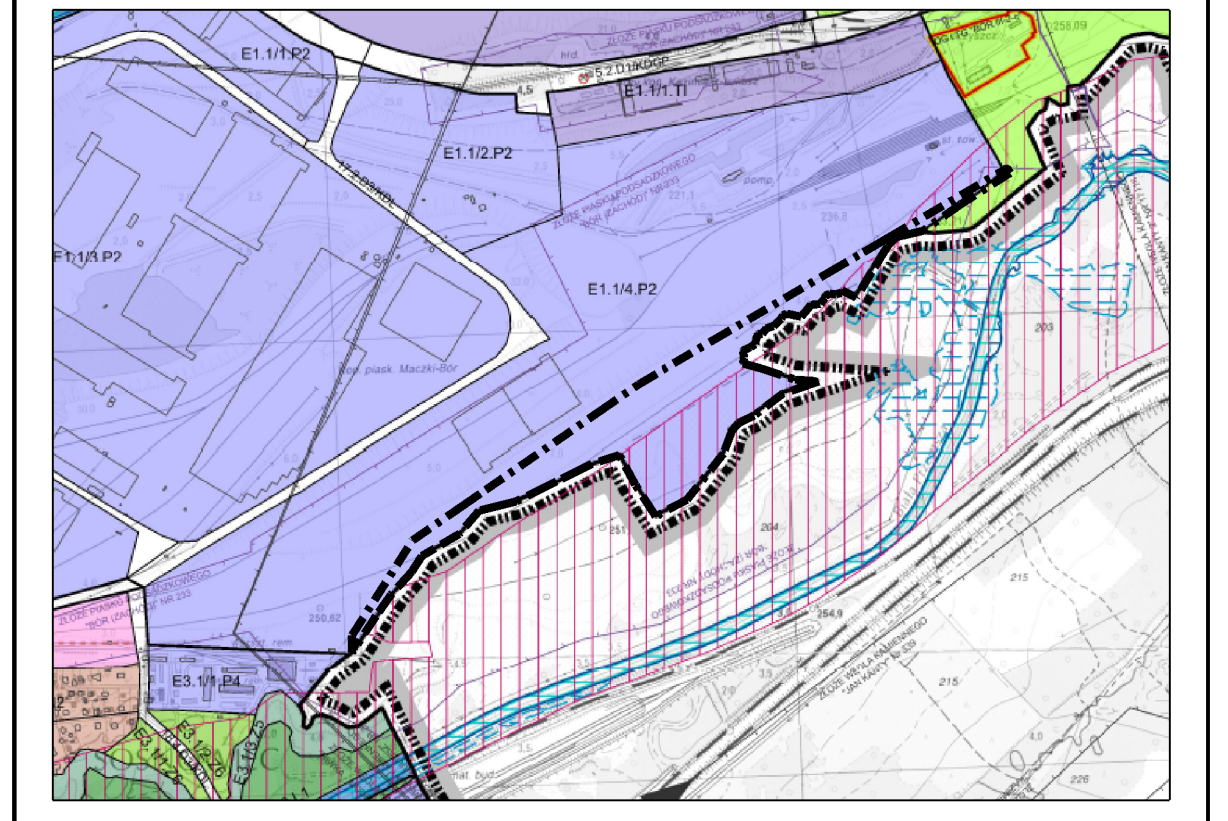
Układ współrzędnych zgodny z obowiązującym systemem odniesień przestrzennych: PL-2000(6). Mapa ewidencyjna i zasadnicza w postaci wektorowej w skali 1:1000 z Państwowego Zasobu Geodezyjnego i Kartograficznego, udostępniona w styczniu 2023 r. przez Powiatowy Zasób Geodezyjny i Kartograficzny w Sosnowcu.

UKŁAD: PL-2000 STREFA 6; EPSG 2177

OPRACOWANO W WYDZIALE PLANOWANIA PRZESTRZENNEGO, REFERAT PRACOWNIA PLANOWANIA PRZESTRZENNEGO I URBANISTYKI URZĘDU MIEJSKIEGO W SOSNOWCU - 2023 R.

UL. MOŚCICKIEGO 14, 41-200 SOSNOWIEC  
tel. 32 296 04 18, e-mail: pracownia@um.sosnowiec.pl

WYRYS ZE STUDIUM UWARUNKOWAŃ I KIERUNKÓW ZAGOSPODAROWANIA PRZESTRZENNEGO MIASTA SOSNOWCA UCHWAŁĄ NR 369/XXXI/2016 RADY MIEJSKIEJ W SOSNOWCU Z DNIA 19 MAJA 2016 ROKU WRAZ ZE ZMIANAMI



TEREN-F	PRZEZNACZENIE DOMINUJĄCE	PRZEZNACZENIE RÓWNOZNE	PRZEZNACZENIE DOPUSZCZONE	PRZEZNACZENIE ELEMENTARNE	WSKAZNIKI URBANISTYCZNE
J4 P2	P2	TU4, T1, P3	TU1	-	SW

**OZNACZENIA**

	INFORMACJE		SW	TERENY USŁUG BAZOWYCH (WYPOZYCZNI)
	GRANICA MIASTA SOSNOWCA		TP	TERENY PRZEDSIĘBIORSTWA
	GRANICA OPRACOWANIA ZMIANY MIEJSCOWEGO PLANU ZAGOSPODAROWANIA PRZESTRZENNEGO		P2	TERENY PRZEDSIĘBIORSTWA
	GRANICA OPRACOWANIA ZMIANY MIEJSCOWEGO PLANU ZAGOSPODAROWANIA PRZESTRZENNEGO		P3	TERENY PRZEDSIĘBIORSTWA
	GŁÓWNE PRZEWODY I URZĄDZENIA INFRASTRUKTURY TECHNICZNEJ		P4	TERENY PRZEDSIĘBIORSTWA
	SIEĆ WODOCIĄGOWA		T1	TERENY PRZEDSIĘBIORSTWA
	SIEĆ KANALIZACYJNA		L2	TERENY PRZEDSIĘBIORSTWA
	SIEĆ GAZOWA		Z1	TERENY PRZEDSIĘBIORSTWA
	SIEĆ TELETECHNICZNA		Z2	TERENY PRZEDSIĘBIORSTWA
	SIEĆ C.O.		Z3	TERENY PRZEDSIĘBIORSTWA
	SIEĆ ELEKTRYCZNA		Z4	TERENY PRZEDSIĘBIORSTWA
	SIEĆ ELEKTROENERGETYCZNA NAPIĘCIEM WYSOKIEGO NAPIĘCIA WRAZ Z PASEM TECHNOLOGICZNYM O SZEROKOŚCI 50 M		Z5	TERENY PRZEDSIĘBIORSTWA
	TERENY USŁUG BAZOWYCH (WYPOZYCZNI)		Z6	TERENY PRZEDSIĘBIORSTWA
	TERENY PRZEDSIĘBIORSTWA		K25	TERENY PRZEDSIĘBIORSTWA
	TERENY PRZEDSIĘBIORSTWA		K26	TERENY PRZEDSIĘBIORSTWA
	TERENY PRZEDSIĘBIORSTWA		K27	TERENY PRZEDSIĘBIORSTWA
	TERENY PRZEDSIĘBIORSTWA		K28	TERENY PRZEDSIĘBIORSTWA
	TERENY PRZEDSIĘBIORSTWA		K29	TERENY PRZEDSIĘBIORSTWA
	TERENY PRZEDSIĘBIORSTWA		K30	TERENY PRZEDSIĘBIORSTWA
	TERENY PRZEDSIĘBIORSTWA		K31	TERENY PRZEDSIĘBIORSTWA
	TERENY PRZEDSIĘBIORSTWA		K32	TERENY PRZEDSIĘBIORSTWA
	TERENY PRZEDSIĘBIORSTWA		K33	TERENY PRZEDSIĘBIORSTWA
	TERENY PRZEDSIĘBIORSTWA		K34	TERENY PRZEDSIĘBIORSTWA
	TERENY PRZEDSIĘBIORSTWA		K35	TERENY PRZEDSIĘBIORSTWA
	TERENY PRZEDSIĘBIORSTWA		K36	TERENY PRZEDSIĘBIORSTWA
	TERENY PRZEDSIĘBIORSTWA		K37	TERENY PRZEDSIĘBIORSTWA
	TERENY PRZEDSIĘBIORSTWA		K38	TERENY PRZEDSIĘBIORSTWA
	TERENY PRZEDSIĘBIORSTWA		K39	TERENY PRZEDSIĘBIORSTWA
	TERENY PRZEDSIĘBIORSTWA		K40	TERENY PRZEDSIĘBIORSTWA
	TERENY PRZEDSIĘBIORSTWA		K41	TERENY PRZEDSIĘBIORSTWA
	TERENY PRZEDSIĘBIORSTWA		K42	TERENY PRZEDSIĘBIORSTWA
	TERENY PRZEDSIĘBIORSTWA		K43	TERENY PRZEDSIĘBIORSTWA
	TERENY PRZEDSIĘBIORSTWA		K44	TERENY PRZEDSIĘBIORSTWA
	TERENY PRZEDSIĘBIORSTWA		K45	TERENY PRZEDSIĘBIORSTWA
	TERENY PRZEDSIĘBIORSTWA		K46	TERENY PRZEDSIĘBIORSTWA
	TERENY PRZEDSIĘBIORSTWA		K47	TERENY PRZEDSIĘBIORSTWA
	TERENY PRZEDSIĘBIORSTWA		K48	TERENY PRZEDSIĘBIORSTWA
	TERENY PRZEDSIĘBIORSTWA		K49	TERENY PRZEDSIĘBIORSTWA
	TERENY PRZEDSIĘBIORSTWA		K50	TERENY PRZEDSIĘBIORSTWA
	TERENY PRZEDSIĘBIORSTWA		K51	TERENY PRZEDSIĘBIORSTWA
	TERENY PRZEDSIĘBIORSTWA		K52	TERENY PRZEDSIĘBIORSTWA
	TERENY PRZEDSIĘBIORSTWA		K53	TERENY PRZEDSIĘBIORSTWA
	TERENY PRZEDSIĘBIORSTWA		K54	TERENY PRZEDSIĘBIORSTWA
	TERENY PRZEDSIĘBIORSTWA		K55	TERENY PRZEDSIĘBIORSTWA
	TERENY PRZEDSIĘBIORSTWA		K56	TERENY PRZEDSIĘBIORSTWA
	TERENY PRZEDSIĘBIORSTWA		K57	TERENY PRZEDSIĘBIORSTWA
	TERENY PRZEDSIĘBIORSTWA		K58	TERENY PRZEDSIĘBIORSTWA
	TERENY PRZEDSIĘBIORSTWA		K59	TERENY PRZEDSIĘBIORSTWA
	TERENY PRZEDSIĘBIORSTWA		K60	TERENY PRZEDSIĘBIORSTWA
	TERENY PRZEDSIĘBIORSTWA		K61	TERENY PRZEDSIĘBIORSTWA
	TERENY PRZEDSIĘBIORSTWA		K62	TERENY PRZEDSIĘBIORSTWA
	TERENY PRZEDSIĘBIORSTWA		K63	TERENY PRZEDSIĘBIORSTWA
	TERENY PRZEDSIĘBIORSTWA		K64	TERENY PRZEDSIĘBIORSTWA
	TERENY PRZEDSIĘBIORSTWA		K65	TERENY PRZEDSIĘBIORSTWA
	TERENY PRZEDSIĘBIORSTWA		K66	TERENY PRZEDSIĘBIORSTWA
	TERENY PRZEDSIĘBIORSTWA		K67	TERENY PRZEDSIĘBIORSTWA
	TERENY PRZEDSIĘBIORSTWA		K68	TERENY PRZEDSIĘBIORSTWA
	TERENY PRZEDSIĘBIORSTWA		K69	TERENY PRZEDSIĘBIORSTWA
	TERENY PRZEDSIĘBIORSTWA		K70	TERENY PRZEDSIĘBIORSTWA
	TERENY PRZEDSIĘBIORSTWA		K71	TERENY PRZEDSIĘBIORSTWA
	TERENY PRZEDSIĘBIORSTWA		K72	TERENY PRZEDSIĘBIORSTWA
	TERENY PRZEDSIĘBIORSTWA		K73	TERENY PRZEDSIĘBIORSTWA
	TERENY PRZEDSIĘBIORSTWA		K74	TERENY PRZEDSIĘBIORSTWA
	TERENY PRZEDSIĘBIORSTWA		K75	TERENY PRZEDSIĘBIORSTWA
	TERENY PRZEDSIĘBIORSTWA		K76	TERENY PRZEDSIĘBIORSTWA
	TERENY PRZEDSIĘBIORSTWA		K77	TERENY PRZEDSIĘBIORSTWA
	TERENY PRZEDSIĘBIORSTWA		K78	TERENY PRZEDSIĘBIORSTWA
	TERENY PRZEDSIĘBIORSTWA		K79	TERENY PRZEDSIĘBIORSTWA
	TERENY PRZEDSIĘBIORSTWA		K80	TERENY PRZEDSIĘBIORSTWA
	TERENY PRZEDSIĘBIORSTWA		K81	TERENY PRZEDSIĘBIORSTWA
	TERENY PRZEDSIĘBIORSTWA		K82	TERENY PRZEDSIĘBIORSTWA
	TERENY PRZEDSIĘBIORSTWA		K83	TERENY PRZEDSIĘBIORSTWA
	TERENY PRZEDSIĘBIORSTWA		K84	TERENY PRZEDSIĘBIORSTWA
	TERENY PRZEDSIĘBIORSTWA		K85	TERENY PRZEDSIĘBIORSTWA
	TERENY PRZEDSIĘBIORSTWA		K86	TERENY PRZEDSIĘBIORSTWA
	TERENY PRZEDSIĘBIORSTWA		K87	TERENY PRZEDSIĘBIORSTWA
	TERENY PRZEDSIĘBIORSTWA		K88	TERENY PRZEDSIĘBIORSTWA
	TERENY PRZEDSIĘBIORSTWA		K89	TERENY PRZEDSIĘBIORSTWA
	TERENY PRZEDSIĘBIORSTWA		K90	TERENY PRZEDSIĘBIORSTWA
	TERENY PRZEDSIĘBIORSTWA		K91	TERENY PRZEDSIĘBIORSTWA
	TERENY PRZEDSIĘBIORSTWA		K92	TERENY PRZEDSIĘBIORSTWA
	TERENY PRZEDSIĘBIORSTWA		K93	TERENY PRZEDSIĘBIORSTWA
	TERENY PRZEDSIĘBIORSTWA		K94	TERENY PRZEDSIĘBIORSTWA
	TERENY PRZEDSIĘBIORSTWA		K95	TERENY PRZEDSIĘBIORSTWA
	TERENY PRZEDSIĘBIORSTWA		K96	TERENY PRZEDSIĘBIORSTWA
	TERENY PRZEDSIĘBIORSTWA		K97	TERENY PRZEDSIĘBIORSTWA
	TERENY PRZEDSIĘBIORSTWA		K98	TERENY PRZEDSIĘBIORSTWA
	TERENY PRZEDSIĘBIORSTWA		K99	TERENY PRZEDSIĘBIORSTWA
	TERENY PRZEDSIĘBIORSTWA		K100	TERENY PRZEDSIĘBIORSTWA

Załącznik Nr 2 do uchwały Nr 1326/LXXXIV/2023  
Rady Miejskiej w Sosnowcu  
z dnia 21 grudnia 2023 r.

**Rozstrzygnięcie Rady Miejskiej w Sosnowcu dotyczące sposobu rozpatrzenia uwag wniesionych do projektu zmiany planów w trakcie wyłożenia do publicznego wglądu**

§ 1. Przyjąć stanowisko Prezydenta Miasta Sosnowca w sprawie nieuwzględnienia uwagi dotyczącej zmiany maksymalnego wskaźnika intensywności zabudowy z 2,0 na 3,5 z uwagi na fakt, że w przyjętej wielkości wskaźnik zapewnia możliwość realizacji inwestycji.

§ 2. Przyjąć stanowisko Prezydenta Miasta Sosnowca w sprawie nieuwzględnienia uwagi dotyczącej zmiany maksymalnego wskaźnika powierzchni zabudowy z 0,6 na 0,7 z uwagi na funkcjonujące dla sąsiednich nieruchomości wskaźniki na maksymalnym poziomie 0,55.

§ 3. Przyjąć stanowisko Prezydenta Miasta Sosnowca w sprawie częściowego nieuwzględnienia uwagi dotyczącej zmiany minimalnego wskaźnika powierzchni biologicznie czynnej z 20% na 10% z uwagi na bliskie sąsiedztwo rzeki Białej Przemszy.

Załącznik Nr 3 do uchwały Nr 1326/LXXXIV/2023  
Rady Miejskiej w Sosnowcu  
z dnia 21 grudnia 2023 r.

**Rozstrzygnięcie Rady Miejskiej w Sosnowcu dotyczące sposobu realizacji zapisanych w planie inwestycji z zakresu infrastruktury technicznej i komunikacji, które należą do zadań własnych gminy oraz zasad ich finansowania, zgodnie z przepisami o finansach publicznych**

Na podstawie art. 7 ust. 1 ustawy z dnia 8 marca 1990 r. o samorządzie gminnym (tekst jednolity Dz. U. z 2023 r., poz. 40 z późniejszymi zmianami) oraz art. 20 ust. 1 ustawy z dnia 27 marca 2003 r. o planowaniu i zagospodarowaniu przestrzennym (tekst jednolity Dz. U. z 2023 r., poz. 977 z późniejszymi zmianami) wobec faktu, że zmiany miejscowych planów zagospodarowania przestrzennego miasta Sosnowca nie przewidują inwestycji z zakresu infrastruktury technicznej należących do zadań własnych gminy Rada Miejska w Sosnowcu nie rozstrzyga o sposobie ich realizacji oraz zasadach ich finansowania, zgodnie z przepisami o finansach publicznych.

Załącznik Nr 4 do uchwały Nr 1326/LXXXIV/2023

Rady Miejskiej w Sosnowcu

z dnia 21 grudnia 2023 r.

Zalacznik4.gml

**Dane przestrzenne o których mowa w art. 67a ust. 3 i 5 ustawy z dnia 27 marca 2003 r. o planowaniu i zagospodarowaniu przestrzennym (Dz. U. z 2023 r. poz. 977 z późniejszymi zmianami) zostaną ujawnione po kliknięciu w ikonę**