



DZIENNIK URZĘDOWY

WOJEWÓDZTWA ŚLĄSKIEGO

Katowice, dnia 29 lutego 2024 r.

Poz. 1645

UCHWAŁA NR LXII/535/2024 RADY GMINY WYRY

z dnia 22 lutego 2024 r.

w sprawie zmiany obszaru i granic Aglomeracji Wiry

Na podstawie art. 18 ust. 2 pkt 15 ustawy z dnia 8 marca 1990 r. o samorządzie gminnym (t.j. Dz. U. z 2023 r. poz. 40) oraz art. 92 ustawy z dnia 20 lipca 2017 r. Prawo wodne (t.j. Dz. U. 2023 poz. 1478), Rozporządzenia Ministra Gospodarki Morskiej i Żeglugi Śródlądowej z dnia 27 lipca 2018 r. w sprawie sposobu wyznaczania obszarów i granic aglomeracji (Dz. U. z 2018 r. poz. 1586) po uzgodnieniu z Wodami Polskimi

Rada Gminy Wiry uchwala:

§ 1. Zmienić obszar i granice Aglomeracji Wiry o równoważnej liczbie mieszkańców wynoszącej 6 584 RLM obejmujący Gminę Wiry miejscowości Wiry i Gostyń.

§ 2. Uszczegółowienie niniejszej Uchwały stanowi załącznik graficzny (Załącznik nr 1) oraz załącznik opisowy (Załącznik nr 2), stanowiąc jej integralne części.

§ 3. Niniejsza uchwała była poprzedzona uchwałą Nr XXIII/217/2020 Rady Gminy Wiry z dnia 26 listopada 2020 r. w sprawie wyznaczenia obszaru i granic aglomeracji Wiry.

§ 4. Traci moc uchwała Nr XXIII/217/2020 Rady Gminy Wiry z dnia 26 listopada 2020 r.

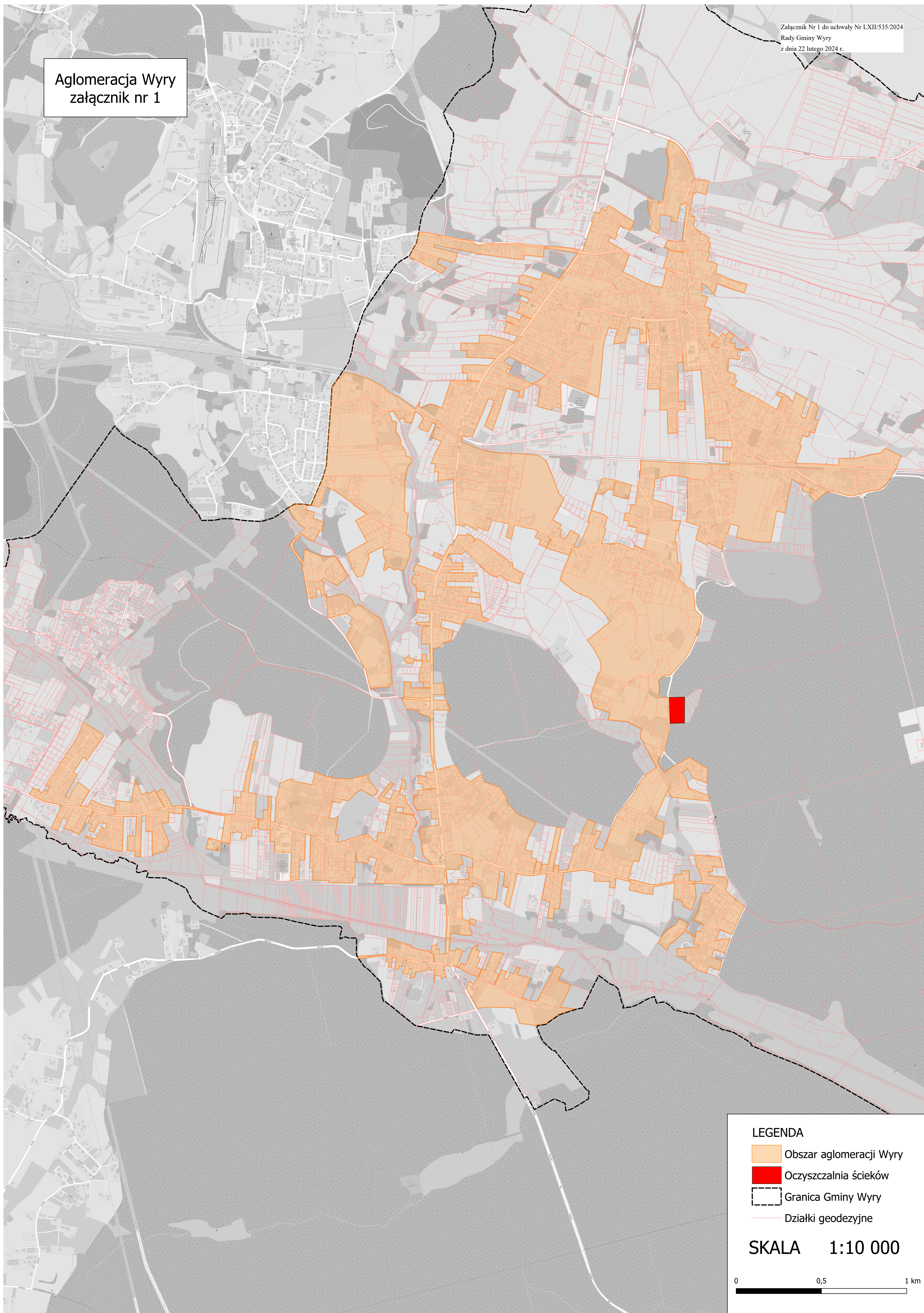
§ 5. Uchwała wchodzi w życie po upływie 14 dni od dnia jej ogłoszenia.

Przewodnicząca Rady Gminy Wiry



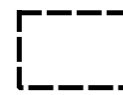

Joanna Pasierbek-Konieczny

Załącznik Nr 1 do uchwały Nr LXII/535/2024
Rady Gminy Wiry
z dnia 22 lutego 2024 r.

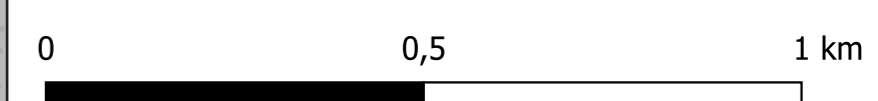
Aglomeracja Wiry
załącznik nr 1



LEGENDA

-  Obszar aglomeracji Wiry
-  Oczyszczalnia ścieków
-  Granica Gminy Wiry
-  Działki geodezyjne

SKALA 1:10 000



Załącznik Nr 2 do uchwały Nr LXII/535/2024

Rady Gminy Wiry

z dnia 22 lutego 2024 r.

Aglomeracja Wiry – opis szczegółowy

Wiry, 2024 r.

1. Podstawa prawna

Zgodnie z art. 92. ustawy z dnia 20 lipca 2017 r. – Prawo wodne (tekst jednolity Dz. U. z 2023 r. poz. 1478) wójt, burmistrz lub prezydent miasta co 2 lata dokonuje przeglądu obszarów i granic aglomeracji wyznaczonych na podstawie art. 87 ust. 1, z uwzględnieniem kryterium ich utworzenia, o którym mowa w art. 86 ust. 1, oraz zaistniałych zmian równoważnej liczby mieszkańców w aglomeracji i w razie potrzeby informuje radę gminy o konieczności zmiany obszarów i granic aglomeracji.

2. Aglomeracja Wiry

Aglomeracja Wiry obejmuje wyłącznie teren gminy Wiry (miejscowości Wiry i Gostyń) o równoważnie liczbie mieszkańców (RLM) **6 584** z biologiczną oczyszczalnią ścieków zlokalizowaną w miejscowości Wiry przy ul. Wagonowej 35.

Obowiązująca aglomeracja o RLM 5 799 ustanowiona została Uchwałą Nr XXIII/217/2020 Rady Gminy Wiry z dnia 26 listopada 2020 r. w sprawie wyznaczenia obszaru i granic aglomeracji Wiry.

Zmiana wartości RLM wynika z czynników demograficznych, aktualizacji danych w oparciu o istniejące rejestry liczby mieszkańców, infrastruktury ściekowej (wykaz zbiorników bezodpływowych i przydomowych oczyszczalni ścieków) oraz nowych połączeń do sieci kanalizacyjnej. Przebieg granic aglomeracji jest zgodny z przebiegiem granic działek geodezyjnych.

Istotny przyrost obszaru aglomeracji nastąpił w rejonie ulic: Łuczników, Zawodzie i Magazynowa – ze względu na podłączenie tych obszarów do sieci kanalizacyjnej. Łączna liczba RLM podłączona do sieci kanalizacyjnej z przyłączonego obszaru wynosi 309. Poza tym 14 RLM z tego obszaru odprowadzanych jest do zbiorników bezodpływowych. Wartości te zostały uwzględnione w dalszej części dokumentu.

Na zamieszkałych działkach wyłączonych z terenu aglomeracji 47 RLM odprowadzanych jest do 14 zbiorników bezodpływowych, a pozostałe 13 RLM do 4 przydomowych oczyszczalni ścieków. Wartości te w dalszej części dokumentu nie są uwzględniane przy opisie aglomeracji.

W ostatnich latach na terenie aglomeracji realizowany był jedynie projekt: „Budowa kanalizacji sanitarnej w Gostyni w Aglomeracji”. Gmina Wiry otrzymała dotację na ww. Projekt z Górnośląsko-Zagłębiowskiej Metropolii w ramach Programu Metropolitalny Fundusz Solidarności. Wyłączone działki nie znajdują się w obszarze realizowanego projektu. Ponadto działki te nigdy nie były podłączone do sieci kanalizacyjnej i nie mogły stanowić o spełnieniu wskaźników realizacji jakiegokolwiek projektu.

Aktualnie (listopad 2023) gmina realizuje inwestycje obejmujące rozwój sieci kanalizacyjnej na obszarze poza aglomeracją, współfinansowane ze środków przeznaczonych na obszary poza aglomeracjami. Planowany termin zakończenia inwestycji – połowa roku 2024.

Gmina Wiry prowadzi rejestr zbiorników bezodpływowych i POŚ.

3. Charakterystyka aglomeracji Wiry

1) Informacje podstawowe

- a) długość istniejącej sieci kanalizacyjnej na terenie aglomeracji: 87,6 km, w tym kanalizacji sanitarnej grawitacyjnej 35,0 km, sanitarnej tłocznej 52,6 km.
- b) liczba mieszkańców stałych i czasowych w aglomeracji: 6 584 osób
- c) liczba stałych i czasowo przebywających mieszkańców w aglomeracji korzystająca z sieci kanalizacyjnej: 6 486 osób
- d) liczba stałych mieszkańców w aglomeracji korzystająca ze zbiorników bezodpływowych: 68 osób

- e) liczba zbiorników bezodpływowych: 23 sztuki
- f) liczba stałych i czasowo przebywających mieszkańców w aglomeracji korzystająca z oczyszczalni przydomowych: 30 osób
- g) liczba oczyszczalni przydomowych: 9 sztuk
- h) RLM z przemysłu i usług obsługiwana przez sieć kanalizacyjną: 0 RLM
- i) RLM z przemysłu i usług obsługiwana przez tabor asenizacyjny: 0 RLM
- j) oczyszczalnia ścieków: oczyszczalnia ścieków Wiry ul. Wagonowa 35
- 2) System gospodarki ściekowej
- a) średnia dobowo ilość ścieków komunalnych powstających na terenie aglomeracji –
847,3 m³/d, w tym:
- 839 m³/d do sieci kanalizacyjnej
 - 8 m³/d tabor asenizacyjny
 - 0,3 m³/d przydomowe oczyszczalnie ścieków
- Łącznie na terenie aglomeracji nieobjętych systemem zbiorczym jest 8,3 m³ ścieków na dobę.
- b) skład jakościowy ścieków surowych:
- ilość [m³/d]: 847,3 (w tym dowożonych 8 m³/d, POŚ 0,3 m³/d)
 - BZT₅ [mg O₂/l]: 527,00
 - ChZT_{cr} [mg O₂/l]: 1350,25
 - zawiesina ogólna [mg/l]: 729,50
 - fosfor ogólny [mg P/l]: 18,75
 - azot ogólny [mg N/l]: 95,95
 - maksymalna przepustowość istniejącej oczyszczalni ścieków: 1 434 m³/d
- c) skład jakościowy ścieków oczyszczonych:
- ilość [m³/d]: 847
 - BZT₅ [mg O₂/l]: 5,58 (dopuszczalne 25)
 - ChZT_{cr} [mg O₂/l]: 48,38 (dopuszczalne 125)
 - zawiesina ogólna [mg/l]: 8,9 (dopuszczalne 35)
 - fosfor ogólny [mg P/l]: 0,72
 - azot ogólny [mg N/l]: 18,36
- d) nazwy zakładów, których podłączenie do systemu kanalizacji zbiorczej jest planowane: brak aktualnie planowanych podłączeń
- e) Oczyszczalnia ścieków w Wyrach ul. Wagonowa 35
- Oczyszczalnia została zaprojektowana do oczyszczania ścieków komunalnych, oraz dowożonych do stacji zlewnej na oczyszczalni. Ścieki poddawane są oczyszczaniu wstępnemu w procesach mechanicznych oraz oczyszczaniu biologicznemu w zblokowanych reaktorach biologicznych.
 - Pozwolenie wodnoprawne z dnia 02.06.2015, obowiązujące do dnia 01.07.2025
 - Odprowadzenie ścieków do rowu na działce geodezyjnej nr 174/67
 - Maksymalny odpływ godzinowy: $Q_{\max/h} - 92,4 \text{ m}^3/h$
 - Maksymalny odpływ dobowy: $Q_{\max/d} - 1 434 \text{ m}^3/d$
 - Średni odpływ dobowy: $Q_{\text{sr}/d} - 1 000 \text{ m}^3/d$

- Maksymalne obciążenie oczyszczalni wyrażone w RLM: $RLM_{max} = 7\,169$

3) RLM aglomeracji Wiry

Lp.	Opis	RLM
1	Liczba mieszkańców (meldunek stały i czasowy), w tym	6 584
1a	Liczba mieszkańców stałych	6 493
1b	Liczba mieszkańców czasowych	91
2	Liczba mieszkańców korzystająca z istniejącej sieci kanalizacji sanitarnej	6 395
3	Liczba osób czasowo przebywająca korzystająca z istniejącej sieci kanalizacji sanitarnej	91
4	Liczba osób czasowo przebywająca korzystająca ze zbiorników bezodpływowych	0
5	Liczba osób czasowo przebywająca korzystająca z POŚ	0
6	Liczba mieszkańców korzystająca z POŚ	30
7	Liczba mieszkańców obsługiwana przez tabor asenizacyjny	68
8	Przemysł podłączony do sieci kanalizacyjnej	0
9	Przemysł korzystający ze zbiorników bezodpływowych	0
10	RLM aglomeracji	6 584
11	RLM korzystająca z kanalizacji	6 486
12	%RLM	98,5

4) Strefy ochronne ujęć wody

a) Brak stref ochronnych ujęć wody na terenie aglomeracji i gminy Wiry.

5) Obszary ochronne wód śródlądowych

a) Brak obszarów ochronnych wód śródlądowych na terenie aglomeracji i gminy Wiry.

6) Formy ochrony przyrody

a) Brak form ochronnych przyrody na terenie aglomeracji i gminy Wiry.