



DZIENNIK URZĘDOWY

WOJEWÓDZTWA ŚLĄSKIEGO

Katowice, dnia 19 listopada 2024 r.

Poz. 7718

UCHWAŁA NR 112/VII/2024 RADY MIEJSKIEJ W SOSNOWCU RADY MIEJSKIEJ W SOSNOWCU

z dnia 31 października 2024 r.

**w sprawie zmiany uchwały Nr 130/VI/2019 Rady Miejskiej w Sosnowcu z dnia 28 marca 2019 r.
w sprawie ustalenia zasad i warunków sytuowania obiektów małej architektury, tablic reklamowych
i urządzeń reklamowych oraz ogrodzeń, ich gabarytów, standardów jakościowych oraz rodzajów
materiałów budowlanych, z jakich mogą być wykonane**

Na podstawie art. 18 ust. 2 pkt 15 i art. 40 ust. 1 ustawy z dnia 8 marca 1990 r. o samorządzie gminnym (t.j. Dz. U. z 2024 r., poz. 1465 ze zm.), art. 37a ustawy z dnia 27 marca 2003 r. o planowaniu i zagospodarowaniu przestrzennym (t.j. Dz. U. z 2024 r. poz. 1130)

**Rada Miejska w Sosnowcu
uchwała:**

**zmianę uchwały Nr 130/VI/2019 Rady Miejskiej w Sosnowcu z dnia 28 marca 2019 r. w sprawie ustalenia
zasad i warunków sytuowania obiektów małej architektury, tablic reklamowych i urządzeń
reklamowych oraz ogrodzeń, ich gabarytów, standardów jakościowych oraz rodzajów materiałów
budowlanych, z jakich mogą być wykonane**

Rozdział 1. Przepisy ogólne

§ 1. 1. W uchwale Nr 130/VI/2019 Rady Miejskiej w Sosnowcu z dnia 28 marca 2019 r. w sprawie ustalenia zasad i warunków sytuowania obiektów małej architektury, tablic reklamowych i urządzeń reklamowych oraz ogrodzeń, ich gabarytów, standardów jakościowych oraz rodzajów materiałów budowlanych, z jakich mogą być wykonane wprowadza się zmiany w części tekstowej w Dziale I dotyczącym przepisów ogólnych, w Dziale II, dotyczącym przepisów ogólnych i szczegółowych odnośnie tablic reklamowych i urządzeń reklamowych oraz szyldów, w Dziale III dotyczącym przepisów ogólnych i szczegółowych odnośnie ogrodzeń i obiektów małej architektury, w Dziale IV odnośnie przepisów dostosowawczych i w Dziale V odnośnie przepisów końcowych.

2. Uchwała obejmuje ustalenia zawarte w treści uchwały stanowiącej tekst oraz w części graficznej, którą stanowi Załącznik Nr 2 przedstawiający obszar „I” centrum miasta i Załącznik Nr 3 przedstawiający strefy zakazu lokalizacji ogrodzeń na terenie całego miasta.

3. Załącznikiem do niniejszej uchwały jest Załącznik Nr 1, zawierający wykaz budynków i obiektów zabytkowych, dla których obowiązują szczególne zasady i warunki sytuowania szyldów, tablic reklamowych i urządzeń reklamowych.

Rozdział 2. Ustalenia szczegółowe

§ 2. 1. W części graficznej Uchwały nr 130/VI/2019 Rady Miejskiej w Sosnowcu z dnia 28 marca 2019 r. w sprawie ustalenia zasad i warunków sytuowania obiektów małej architektury, tablic reklamowych i urządzeń reklamowych oraz ogrodzeń, ich gabarytów, standardów jakościowych oraz rodzajów materiałów budowlanych, z jakich mogą być wykonane, w Załączniku nr 2 wprowadza się zmianę polegającą na terytorialnym rozszerzeniu obszaru „I” dodatkowo o fragment ul. Parkowej, wiadukt kolejowy ul. Piłsudskiego, estakadę przy ul. Parkowej i część wschodnich elewacji budynków przy ul. Sadowej, a w Załączniku Nr 3 wprowadza się zmianę polegającą na ograniczeniu strefy zakazu lokalizacji ogrodzeń w okolicy ul. Gen. Mariusza Zaruskiego.

2. W części tekstowej Uchwały nr 130/VI/2019 Rady Miejskiej w Sosnowcu z dnia 28 marca 2019 r. w sprawie ustalenia zasad i warunków sytuowania obiektów małej architektury, tablic reklamowych i urządzeń reklamowych oraz ogrodzeń, ich gabarytów, standardów jakościowych oraz rodzajów materiałów budowlanych, z jakich mogą być wykonane wprowadza się następujące zmiany:

- 1) § 3 ust. 1 pkt 2 otrzymuje brzmienie: „**billboardzie** – należy przez to rozumieć tablicę reklamową lub urządzenie reklamowe, nieoświetloną, oświetloną lub podświetloną jedno lub dwustronną, na konstrukcji stałe lub tymczasowo zakotwiczonej w gruncie albo na obiektach budowlanych, ich ścianach, lub innych nośnikach reklamy, w tym tablice i urządzenia reklamowe z plakatem elektronicznym (Digital) lub przewijanym o wymiarach powierzchni ekspozycyjnej do 54 m²;”;
- 2) w § 3 ust. 1 pkt 4 wprowadza się korektę definicji **ekspozytora** polegającą na tym, że skreśla się słowa: „tablicę reklamową lub”, a po słowach: „urządzenia reklamowe” dodaje się słowa: „lub pneumatyczne urządzenie reklamowe”;
- 3) w § 3 ust. 1 pkt 5 wprowadza się korektę definicji **elementów wygradzeniowych** polegającą na tym, że na końcu dodaje się po średniku: „z wyłączeniem szlabanów parkingowych”.
- 4) w § 3 ust. 1 pkt 6 wprowadza się korektę definicji **gabloty ekspozycyjnej** polegającą na tym, że skreśla się słowa: „do 3 m², w tym szczególnie City Light Poster (CLP), tj. podświetlone urządzenie reklamowe służące do zamieszczania plakatów „Eurosize”, w tym przewijanych plakatów oraz elektronicznych plakatów, o standardowym wymiarze powierzchni ekspozycyjnej 1,2 x 1,8 m;” i zastępuje się je słowami: „występujące jako wolnostojące lub montowane na ścianie”, a **City Light Poster (CLP)** otrzymuje własną definicję jak niżej w pkt 13;
- 5) w § 3 ust. 1 pkt 8 wprowadza się korektę definicji **kasetonu reklamowego** polegającą na tym, że po słowach „posiadające” dodaje się słowa „lub nie posiadające”.
- 6) w § 3 ust. 1 pkt 10 wprowadza się korektę definicji **liter przestrzennych** polegającą na tym, że wyłącza się z definicji „logotyp przestrzenny” tj. skreśla się: „,logotypie przestrzennym” oraz „lub logotypu”, średnik na końcu zdania zastępuje się przecinkiem i dodaje się: „podświetlone lub niepodświetlone, posiadające lub nieposiadające wewnętrzne źródło światła;”; **logotyp przestrzenny** otrzymuje własną definicję jak niżej w pkt 16;
- 7) w § 3 ust. 1 pkt 16 wprowadza się korektę definicji **neonu** polegającą na tym, że na końcu zdania skreśla się średnik i w jego miejsce dodaje się: „tworzące napis lub znak graficzny; do definicji zalicza się również ledony;”;
- 8) w § 3 ust. 1 pkt 21 wprowadza się korektę definicji **pylonu reklamowego** polegającą na tym, że po słowie „komponentu” dodaje się słowo „jednego”, po słowie „wjazdu” dodaje się: „/wjazdów”, a po słowie „wejściu” dodaje się: „/wejściach”;
- 9) w § 3 ust. 1 pkt 29 wprowadza się korektę definicji **słupa ogłoszeniowo-reklamowego** polegającą na tym, że po słowie „informacji” dodaje się słowa „również w wersji cyfrowej”, na końcu zdania skreśla się średnik i w jego miejsce dodaje się: „posiadające lub nieposiadające wewnętrzne źródła światła; dopuszcza się podświetlenie za pomocą paneli fotowoltaicznych na urządzeniu;”;
- 10) w § 3 ust. 1 pkt 31 wprowadza się korektę definicji **stojaka reklamowego typu potykacz (koziółek reklamowy)** polegającą na tym, że wymiary o wartościach cyt: „1,0 m x 0,7 m” zastępuje się wymiarami o wartościach „1,4 m x 0,9 m”;

- 11) w § 3 ust. 1 pkt 33 wprowadza się korektę definicji **totemu reklamowego** polegająca na tym, że skreśla się słowa: „bez wyodrębnionej podstawy”, po słowie „wjazdu” dodaje się: „/wjazdów”, a na końcu zdania kasuje się średnik i w jego miejsce dodaje się: „,albo w pobliżu działalności gospodarczej, w miejscu widocznym z przestrzeni publicznej;”;
- 12) w § 3 ust. 1 dodaje się pkt 37 o treści: „**altanie śmietnikowej** – należy przez to rozumieć wyodrębnione miejsce do gromadzenia odpadów komunalnych, wydzielone wizualnie za pomocą przegród pionowych i/lub poziomych w postaci osłon, o których mowa w ustaleniach i warunkach dotyczących obiektów małej architektury w dalszej części uchwały; pod pojęciem altany śmietnikowe rozumie się również pergole śmietnikowe”;
- 13) w § 3 ust. 1 dodaje się pkt 38 o treści: „**City Light Posterze (CLP)** – należy przez to rozumieć podświetloną gablotę ekspozycyjną służącą do zamieszczania plakatów „Eurosize”, w tym przewijanych plakatów, oraz elektronicznych plakatów, sytuowanych na elewacji budynków, zintegrowanych z konstrukcją przystanków komunikacji publicznej, wiat przejść podziemnych i kiosków lub wolnostojących o polu powierzchni ekspozycji reklamy lub informacji do 2,2 m²;”;
- 14) w § 3 ust. 1 dodaje się pkt 39 o treści: „**fladze reklamowej** – należy przez to rozumieć flagę elewacyjną lub proporzec tj. tkaninę z informacją wizualną o układzie poziomym lub pionowym, umieszczoną na elewacji, maszcie flagowym, słupie oświetleniowym, trakcyjnym lub na wysięgniku;”;
- 15) w § 3 ust. 1 dodaje się pkt 40 o treści: „**logo przestrzenne** – należy przez to rozumieć reklamę, w postaci przestrzennej lub płaskiej tabliczki zawierającą znak graficzny (sygnet), mogące występować razem z logotypem, w całości przedstawiającą markę podmiotu prowadzącego w szczególności działalność gospodarczą, społeczną, kulturalną, stanowiący element identyfikacji wizualnej, przedstawionej bez tła lub z tłem, posiadające lub nie posiadające wewnętrzne źródło światła;”;
- 16) w § 3 ust. 1 dodaje się pkt 41 o treści: „**logotypie przestrzennym** – należy przez to rozumieć reklamę w postaci przestrzennej lub malowanej zawierającą nazwę w postaci przekazu tekstowego, przedstawiającego markę podmiotu prowadzącego w szczególności działalność gospodarczą, społeczną, kulturalną, charakteryzującego się oryginalną typografią tożsamą z marką, kompozycją tekstową, czcionką jej kolorem i rozstawem oraz stanowiący element identyfikacji wizualnej, przedstawionej bez tła lub z tłem, posiadające lub nieposiadające wewnętrzne źródło światła;”;
- 17) w § 3 ust. 1 dodaje się pkt 42 o treści: „**modelu przestrzennym** – należy przez to rozumieć model przestrzenny w postaci figuratywnego przedstawienia danego przedmiotu lub postaci umieszczony w przestrzeni lub na budynku w pasie reklamowym lub taki przedmiot użytkowy, który nie pełni przypisanej mu funkcji;”;
- 18) w § 3 ust. 1 dodaje się pkt 43 o treści: „**nośniku reklamy** – należy przez to rozumieć obiekt lub element obiektu, na którym sytuowane jest urządzenie reklamowe lub tablica reklamowa, w szczególności: elewacja budynku, elementy wchodzące w skład ogródka gastronomicznego, elementy wygradzeniowe, nośnik pneumatyczny, szyba wystawowa itp.;”;
- 19) w § 3 ust. 1 dodaje się pkt 44 o treści: „**szyldzie głównym** – należy przez to rozumieć główną nazwę obiektu lub głównej działalności gospodarczej prowadzonej na nieruchomości;”;
- 20) w § 3 ust. 1 dodaje się pkt 45 o treści: „w § 3. ust. dodaje się pkt 44 o treści: „**winderze** – należy przez to rozumieć tkaninę z informacją wizualną o układzie poziomym lub pionowym, umieszczoną na maszcie niezwiązanym na trwałe z gruntem;”;
- 21) w § 3 ust. 3 pkt 1 na końcu zdania, w miejsce średnika wstawia się przecinek i dodaje się: „paczkomat, zniczomat, maseczkomat, alkostacja, urządzenie stacji ładowania pojazdów, stacja naprawy rowerów itp.;”;
- 22) w § 3 ust. 3 pkt 6 wprowadza się zmianę wymiaru „0,6 m²”, który zastępuje się wymiarem „1,0 m²”;
- 23) w § 3 ust. 3 dodaje się pkt 7 o treści: „tablice informacyjne w przestrzeni publicznej, na których zamieszcza się informację mające znaczenie historyczno-edukacyjno dla miejsca, w którym się znajdują i znaczących elementów zagospodarowania;”;
- 24) w § 3 ust. 3 dodaje się pkt 8 o treści: „elementy systemu informacji miejskiej komunikacyjnej m.in. przy przystankach komunikacji miejskiej służących informacji o czasie przyjazdu i odjazdów busów, autobusów, tramwajów, sygnalizacji monitorującej prędkość i ilość pojazdów, informacji o kierunku i rodzaju trasy

- rowerowej, opłatomaty itp., reklama tranzytowa; systemowi informacji miejskiej może jednak towarzyszyć reklama występująca na wspólnych urządzeniach reklamowych i tablicach reklamowych;”;
- 25) w § 3 ust. 3 dodaje się pkt 9 o treści: „elementy i znaki informacyjne i kierunkowe umieszczone na terenie nieruchomości, poza budynkiem o funkcji gastronomicznej i innej usługowej, handlowej lub usługowo – handlowej, magazynowej, przemysłowej oraz na drogach wewnętrznych, dojazdowych do nieruchomości, w tym prowadzenia obsługi osób zmotoryzowanych w systemie drive thru;”;
- 26) w § 3 ust. 3 dodaje się pkt 10 o treści: „informacje dotyczące usług komunikacji miejskiej (m.in. kart ŚKUP), telekomunikacyjnych, medialnych, kurierskich, w formie naklejanej na szybie przy wejściu lub na drzwiach obiektu kiosku, które to usługi, lub opłaty za usługi można nabyć lub zrealizować w kiosku;”;
- 27) w § 3 ust. 3 dodaje się pkt 11 o treści: „wyświetlane hologramy.”;
- 28) w § 3 ust. 4, na końcu zdania w miejsce kropki wstawia się przecinek i dodaje się: „oraz do tablic reklamowych lub urządzeń reklamowych i ogrodzeń dla terenu obejmującego kompleks sportowy „Zagłębiowski Park Sportowy.”;
- 29) w § 4 ust. 1 pkt 1 otrzymuje brzmienie: „**Obszar „I” Centrum Miasta Sosnowca** – obszar ograniczony zabudową zlokalizowaną przy ulicach: 3-go Maja, fragmencie Parkowej, Ignacego Mościckiego, Anieli Urbanowicz, 1-go Maja, Henryka Sienkiewicza, Marszałka Józefa Piłsudskiego, Sadową, i wschodnimi elewacjami budynków przy ul. Sadowej, Hugo Kołłątaja, Dęblińską, wiaduktem kolejowym ul. Piłsudskiego i estakadą przy ul. Parkowej;”;
- 30) w § 5 ust. 1, w zdaniu wstępnym, po słowach: „ustala się następujące”, dodaje się słowo „ogólne”, po słowach: „urządzeń reklamowych” dodaje się: „i szyldów”, a na końcu zdania skreśla się dwukropek i w jego miejsce dodaje się: „lub ich sytuowanie zostało określone w przepisach odrębnych.”;
- 31) w § 5 ust. 1 pkt 4 litera c otrzymuje brzmienie: „altanach śmietnikowych;”;
- 32) w § 5 ust. 1 pkt 4 w literze e, po słowie „powierzchni” dodaje się: „ekspozycyjnej reklamy”;
- 33) § 5 ust. 1 pkt 4 litera f otrzymuje brzmienie: „kioskach, z wyjątkiem maksymalnie trzech gablot ekspozycyjnych, tablic reklamowych ściennych, lub CLP na/w ścianie kiosku o łącznej powierzchni nieprzekraczającej 9 m² każda – dla jednego obiektu, dopuszcza się umieszczenie flagi reklamowej lub kasetonu reklamowego lub wysięgnika reklamowego na jednym obiekcie kiosku;”;
- 34) § 5 ust. 1 pkt 4 dodaje się literę „i” o treści: „dachach obiektów budowlanych, o ile ustalenia szczegółowe nie stanowią inaczej;”;
- 35) § 5 ust. 1 w pkt 6 po słowie „terenu” dodaje się: „w co najmniej 50%”, a po słowie „ekspozytorów,” dodaje się „winderów”;
- 36) w § 5 ust. 2, w zdaniu wstępnym, po słowach: „ustala się następujące”, dodaje się słowo „ogólne”, po słowach: „urządzeń reklamowych” dodaje się: „i szyldów”;
- 37) w § 5 ust. 2 pkt 1 skreśla się słowo „sytuowania”, a po słowie „reklamowych” dodaje się: „i szyldów.”;
- 38) w § 5 ust. 2 pkt 1 w literze b skreśla się słowo „jednej”, a słowo „jednakowej” zastępuje się słowem „pokrewnej”;
- 39) w § 5 ust. 2 pkt 2, po słowie „reklamowych” dodaje się: „i szyldów”;
- 40) w § 5 ust. 2 pkt 2 w lit a, po słowie „CLP” dodaje się: „billboardach do 18 m², słupach informacyjnych z systemem Digital oraz w szyldach w formie neonu i kasetonu,” oraz skreśla się: „jako reklamy monochromatyczne.”;
- 41) w § 5 ust. 2 pkt 2 w lit b, na końcu zdania, skreśla się średnik i w jego miejsce dodaje się: „i mocy emisji światła według regulacji zawartych w ustawach o ruchu drogowym i o drogach publicznych oraz innych przepisach odrębnych.”;
- 42) w § 5 ust. 2 pkt 2 dodaje się literę „c” o treści: „maksymalną luminację powierzchni informacji wizualnej umieszczonej na reklamie lub urządzeniu reklamowym lokalizowanym w granicach obszaru zabudowanego lub poza obszarem zabudowanym – według regulacji zawartych w ustawach o ruchu drogowym i o drogach publicznych oraz innych przepisach odrębnych.”;

- 43) w § 5 ust. 2 pkt 3, po słowie „dla” dodaje się „loga”, przed słowem „reklamy” dodaje się: „innej”, a na końcu zdania, po średniku dodaje się zdanie: „dopuszcza się kolor komponujący z treścią reklamy z zakazem stosowania kolorów jaskrawych;”;
- 44) w § 5 dodaje się ust. 3 o treści: „Ogólne zasady i warunki dla tablic reklamowych i urządzeń reklamowych oraz szyldów w zakresie zasad ich ilości należy stosować zgodnie z ustaleniami szczegółowymi w Rozdziale 2 niniejszej uchwały.”;
- 45) w § 5 dodaje się ust. 4 o treści: „Ustala się następujące ogólne zasady i warunki dla tablic reklamowych i urządzeń reklamowych oraz szyldów w kontekście ochrony dziedzictwa kulturowego i zabytków oraz dóbr kultury współczesnej:
- 1) wykaz budynków i obiektów zabytkowych, dla których obowiązują szczególne zasady i warunki sytuowania szyldów, tablic reklamowych i urządzeń reklamowych określa Załącznik nr 2 do uchwały;
 - 2) wszelkie działania inwestycyjne w zakresie lokalizacji treści reklamowych, dotyczące obiektów wpisanych do rejestru zabytków województwa śląskiego i obiektów ujętych w gminnej ewidencji zabytków podlegają przepisom odrębnym z zakresu ochrony i opieki nad zabytkami;
 - 3) w obszarach i na obiektach jak w ust. 2. stosuje się dopuszczenia z ustaleń szczegółowych.”;
- 46) w § 5 dodaje się ust. 5 o treści: „W celu prawidłowego reklamowania, oznaczenia, skomunikowania, nawigowania, obsługi funkcjonalnej i zachowania bezpieczeństwa: wielkopowierzchniowych obiektów handlowych, o powierzchni sprzedaży co najmniej 400 m², handlowych obiektów dyskontowych, gastronomicznych, magazynów powyżej 400 m² pow. składowej, budynków w strefach ekonomicznych, centrów logistycznych, dystrybucyjnych, stacji benzynowych oraz autoryzowanych salonów sprzedaży pojazdów drogowych z serwisem lub bez:
- w obszarze „I” dopuszcza się funkcjonowanie indywidualnej identyfikacji wizualnej w zakresie rozmieszczenia, wielkości i ilości tablic i urządzeń reklamowych stosowanych na obiektach oraz na terenie nieruchomości,
 - w obszarze „II” dopuszcza się funkcjonowanie indywidualnej identyfikacji wizualnej w zakresie rozmieszczenia, wielkości i ilości szyldów, tablic i urządzeń reklamowych stosowanych na obiektach oraz na terenie nieruchomości.”;
- 47) w zdaniu wstępnym „§ 6” otrzymuje formę § 6. 1”, a przed słowami „zasady i warunki” dodaje się słowo „szczegółowe”;
- 48) w § 6 ust.1 pkt 2 skreśla się: „po jednym z każdego rodzaju” oraz słowo „jednej”;
- 49) § 6 ust.1 pkt 2 lit. a otrzymuje brzmienie: „szyldu równoległego do lica elewacji budynku w wybranej formie liter malowanych, przestrzennych, logo przestrzennego, logotypu przestrzennego, neonu zlokalizowanych nad witryną lokalu, dopasowanych do istniejących podziałów architektonicznych elewacji lub kasetonu reklamowego o powierzchni nieprzekraczającej 1,5 m², zlokalizowanego nad witryną lokalu lub w górnej części witryny, dopasowanego do istniejących podziałów architektonicznych elewacji lub podziałów stolarki/ślusarki witryny; dopuszcza się umieszczenie również w górnej części witryny, pod warunkiem montowania szyldu od strony wnętrza lokalu; w przypadku braku witryny i pasa reklamowego dopuszcza się umieszczenie szyldu nad głównym wejściem do lokalu.”;
- 50) w § 6 ust. 1 pkt 2 lit. b skreśla się pierwsze słowo: „jednego”, a na końcu zdania, dodaje się: „szyld oraz zestaw szyldów powinien być dostosowany do wysokości bonii i nieprzekraczający ich szerokości, jeśli występuje ten rodzaj artykulacji architektonicznej; zestaw tego rodzaju szyldów różnych podmiotów musi być zaprojektowany w sposób kompleksowy, w pionach tworzących zwartą, jednorodną kompozycję; ten rodzaj szyldów należy montować po obu stronach przejazdu bramnego lub na wewnętrznych ścianach przejazdu bramnego lub w pobliżu głównego wejścia do budynku.”;
- 51) § 6 ust.1 pkt 2 lit. c otrzymuje brzmienie: „szyldu prostopadłego do lica elewacji budynku, na wysięgniku reklamowym, w formie liter przestrzennych, logo, logotypu, kasetonu reklamowego, neonu montowanego na elewacji w sąsiedztwie witryny; wysięgnik z szyldem należy umieszczać w taki sposób, aby dolna krawędź znajdowała się min. 2,5 m ponad poziomem posadzki chodnika, a jego wymiar nie przekraczał 1,2 m wysięgu (odległości od elewacji do krańca wysięgnika) oraz powierzchni ekspozycyjnej nieprzekraczającej 0,8 m²; w przypadku loga lub logotypu, który w oryginale występuje w kolorze

- jaskrawym lub wyróżniającym się na elewacji, zaleca się stonować jego barwę do odcieni naturalnych lub monochromatycznych harmonizujących z kolorem elewacji, a sam uchwyt stalowy wysięgnika – jako element ozdobny ze stali kutej;”;
- 52) w § 6 ust. 1 pkt 3 skreśla się „i c”;
- 53) w § 6 ust. 1 pkt 4 lit. a skreśla się słowo „ażurowych” oraz „i c”;
- 54) w § 6 ust. 1 pkt 4 lit. b słowo „loga” zastępuje się słowem „neonu”;
- 55) w § 6 ust. 1 pkt 5 lit. a, po słowach: „dodatkowym szyldzie” dodaje się słowo „głównym”, po słowach: „logo przestrzennego,” dodaje się słowo „neonu” oraz zastępuje się przecinkiem słowa z końca zdania: „zgodnie z ust. 1 pkt 2 lit. a – np. PLAZA”;
- 56) w § 6 ust. 1 pkt 5 lit. b, po słowie „loga” dodaje się „przestrzennego”;
- 57) w § 6 ust. 1 dodaje się pkt 8 o treści: „dla każdej działalności prowadzonej w parterze zabytkowego budynku frontowego dopuszcza się sytuowanie maksymalnie dwóch sztuk szyldów, usytuowanych na elewacji budynku, w miejscu, w którym prowadzona jest działalność, zgodnie z poniższymi zasadami sytuowania, w postaci:
- a) szyldu równoległego do lica elewacji budynku: w formie liter przestrzennych, logo przestrzennego, logotypu przestrzennego, kasetonu reklamowego, neonu zlokalizowanych nad witryną lokalu, w pasie reklamowym w osi symetrii witryny (lub witryn, jeśli lokal posiada więcej niż jedną witrynę), bez zastosowania tła w postaci tablicy lub z tłem w kolorze elewacji, jego odcieniu lub przezroczystym, o wysokości nie większej niż 3/4 wysokości pasa reklamowego i jednocześnie nie wyższych niż 0,5 m; w przypadku braku pasa reklamowego dopuszcza się lokalizację szyldu jako aranżację witryny w świetle witryny, w górnej jej części i w osi symetrii, z zachowaniem odstępów od jej krawędzi co najmniej 0,1 m, pod warunkiem montowania szyldu w górnej części witryny lub okna od strony wnętrza lokalu, wycofanego względem płaszczyzny witryny nie mniej niż o 0,2 m, umieszczonego symetrycznie względem osi witryny, z zachowaniem odstępów nie mniejszych niż 0,1 m od jej krawędzi,
- b) szyldów jak w § 6 ust. 1 pkt 2 lit. b i c i pkt 3;”;
- 58) w § 6 ust. 1 dodaje się pkt 9 o treści: „niezależnie od budynku i od kondygnacji, na której prowadzona jest działalność gospodarcza, dopuszcza się szyld w kompleksowo zaprojektowanej kompozycji szyldów, umieszczony na pylonach reklamowych, o których mowa w § 6 ust. 2; szyld na pylonie nie wlicza się do limitowanej liczby szyldów.”;
- 59) w § 6 ust. 2 w zdaniu wstępnym, przed słowami „zasady i warunki” dodaje się słowo „szczegółowe”;
- 60) w § 6 ust. 2 pkt 1 lit. a, po słowach „kasetonach reklamowych” dodaje się słowa „niestanowiących formy szyldu.”;
- 61) w § 6 ust. 2 pkt 1 lit. b, po słowie „neonów” dodaje się słowa „niestanowiących formy szyldu.”;
- 62) w § 6 ust. 2 pkt 1 lit. b, tiret pierwsze, skreśla się „w formie logo lub napisu”;
- 63) w § 6 ust. 2 pkt 1 dodaje się literę „d” o treści: „ billboardów jako montowanych na ścianie budynku bez okien w należyłym stanie estetycznym i technicznym, w ilości do 3 szt., o powierzchni ekspozycyjnej billboardu nieprzekraczającej 18 m² i jednocześnie zajmującej nie więcej niż 1/3 ogólnej powierzchni ściany; w przypadku montażu więcej niż jednego nośnika w obrębie jednej ściany, dopuszcza się wyłącznie jeden wybrany format, z zachowaniem spójnej kompozycji wszystkich nośników w obrębie ściany, ze szczególnym uwzględnieniem osi pionowych i poziomych,”;
- 64) w § 6 ust. 2 pkt 1 dodaje się literę „e” o treści: „gablotek ekspozycyjnych, i City Light Poster (CLP) umieszczonych przy witrynie lub wejściu do lokalu w bezpośrednim sąsiedztwie wejścia; wielkość oraz forma i wygląd gabloty powinny zostać dostosowane do kompozycji oraz charakteru elewacji danego budynku,”;
- 65) w § 6 ust. 2 pkt 1 dodaje się literę „f” o treści: „reklam naklejanych na powierzchnię okien i drzwi wejściowych do lokalu o powierzchni nieprzekraczającej 30% powierzchni pojedynczego szklenia witryny, umieszczanych centralnie, w dolnej lub w górnej części witryny lub 100% powierzchni górnej części witryny, oddzielonej szprosem poziomym od jej dolnej części,”;

- 66) w § 6 ust. 2 pkt 1 dodaje się literę „g” o treści: „dla kiosków dopuszcza się stosowanie reklam naklejanych na powierzchnię okien i drzwi wejściowych do lokalu o powierzchni nieprzekraczającej 40% powierzchni pojedynczego szklenia witryny, umieszczanych centralnie, w dolnej lub w górnej części witryny lub 100% powierzchni górnej części witryny, oddzielonej szprosem poziomym od jej dolnej części,”;
- 67) w § 6 ust. 2 pkt 1 dodaje się literę „h” o treści: „flag reklamowych, elewacyjnych tylko dla obiektów użyteczności publicznej wyłącznie w formie ujednocionej stylistycznie dla całej elewacji,”;
- 68) w § 6 ust. 2 pkt 1 dodaje się literę „i” o treści: „murali reklamowych,”;
- 69) w § 6 ust. 2 pkt 1 dodaje się literę „j” o treści: „reklam okolicznościowych,”;
- 70) w § 6 ust. 2 pkt 1 dodaje się literę „k” o treści: „tablic reklamowych ściennych również dla budynków usług publicznych,”;
- 71) w § 6 ust. 2 pkt 2, w zdaniu wstępnym skreśla się słowo „jedynie”;
- 72) w § 6 ust. 2 pkt 2 lit. b, po „słupy ogłoszeniowo – reklamowe,” dodaje się: „dla których określa się minimalne odległości pomiędzy nośnikami, nie mniejsze niż 40 m,
- wysokość do 5 m, przy czym słupy powyżej 3,5 m muszą posiadać dwie części ekspozycyjne, oddzielone od siebie elementem nie szerszym niż 0,3 m,
 - szerokość lub średnica do 1,5 m, na wysokości części ekspozycyjnej,
 - dopuszcza się wyłącznie słupy o jednorodnej formie, kolor ewentualnej czapy i cokołu w kolorze zharmonizowanym z otoczeniem z zakazem stosowania kolorów jaskrawych,”;
- 73) w § 6 ust. 2 pkt 2 dodaje się literę „d” o treści: „City Light Postery, dla których minimalna odległość pomiędzy nośnikami będzie nie mniejsza niż 6 m,”;
- 74) w § 6 ust. 2 pkt 2 dodaje się literę „e” o treści: „stojaków reklamowych typu potykacze (koziółki reklamowe) – maksymalnie 1 na lokal lokalizowany przy wejściu do lokalu, w obszarze chodnika – wykonanych z trwałych i estetycznych materiałów, wyłącznie w czasie funkcjonowania lokalu,”;
- 75) w § 6 ust. 2 pkt 2 dodaje się literę „f” o treści: „stojaków reklamowych typu stojaki z menu prezentujących ofertę lokalu gastronomicznego, wyłącznie w godzinach otwarcia lokalu; dla każdego lokalu gastronomicznego dopuszcza się jeden stojak z menu na lokal, lokalizowany przy wejściu do lokalu, w obszarze chodnika,”;
- 76) w § 6 ust. 2 pkt 2 dodaje się literę „g” o treści: „billboardy jako wolnostojące z plakatem wyklejanym, elektronicznym lub przewijanym o polu powierzchni ekspozycji reklamy lub informacji do 9 m², przy czym wysokość od dołu tablicy reklamowej do podłoża nie może być mniejsza niż 3,0 m,”;
- 77) w § 6 ust. 2 pkt 2 dodaje się literę „h” o treści: „pylony reklamowe, dla których ustala się szerokość do 2,5 m i nie więcej niż jeden; w szczególnym przypadku, gdy jeden nośnik nie zapewnia możliwości umieszczenia szyldu każdej z działalności prowadzonych w budynku lub na nieruchomości, dopuszcza się umieszczenie drugiego pylonu reklamowego o analogicznej formie, gabarycie; dopuszcza się wyłącznie szyldy zaprojektowane w sposób kompleksowy, tworzące zwartą, jednorodną kompozycję; dopuszcza się powierzchnię pojedynczego szyldu na pylonie nie większą niż 1,0 m²,”;
- 78) w § 6 ust. 2 pkt 2 dodaje się literę „i” o treści: „tablice kierunkowych typu „gilotyna” z wyłączeniem:
- słupów oświetleniowych, które zajęte są już przez znaki drogowe lub inną tablicę kierunkową,
 - zastosowania na tablicy elementów wskazujących jednoznacznie kierunek i odległość, w sposób mogący naśladować znaki drogowe i grafikę znaków drogowych,
 - więcej niż czterech tablic kierunkowych dla jednego podmiotu gospodarczego, na odcinku ulicy ograniczonym skrzyżowaniami,
 - więcej niż trzech takich samych tablic kierunkowych jednego podmiotu gospodarczego, umieszczonych szeregowo na kolejnych słupach oświetlenia, pod warunkiem spełnienia warunków, o których mowa w niniejszej literze,”;
- 79) w § 6 ust. 2 pkt 2 dodaje się literę „j” o treści: „windery,”;

- 80) w § 6 dodaje się ust. 3 o treści: „zakazuje się lokalizacji reklamy mobilnej oraz banerów reklamowych, o ile nie stanowi ona reklamy okolicznościowej pełniącej funkcje informacyjne.”;
- 81) w § 7 ust. 1 pkt 1, na końcu zdania po przecinku dodaje się: „pkt 8.”;
- 82) w § 7 ust. 1 pkt 4 skreśla się słowa: „po jednym z każdego rodzaju” i „jednej”;
- 83) w § 7 ust. 1 pkt 4 lit. a skreśla się słowo: „jednego”;
- 84) w § 7 ust. 1 pkt 4 lit. a tiret pierwsze, po słowie „liter” dodaje się „malowanych”, po słowach „logotypu przestrzennego,” dodaje się słowo „neonu”;
- 85) w § 7 ust. 1 pkt 4 lit. b skreśla się słowo: „jednego”;
- 86) § 7 ust. 1 pkt 4 lit. c otrzymuje brzmienie: „szyldu prostopadłego do lica elewacji budynku, w formie wysięgnika, w formie liter przestrzennych, logo, logotypu, kasetonu reklamowego, neonu montowanego na elewacji w sąsiedztwie witryny; wysięgnik z szyldem należy umieszczać w taki sposób, aby dolna krawędź znajdowała się min. 2,5 m ponad poziomem posadzki chodnika, a jego wymiar nie przekraczał 1,2 m wysięgu (odległości od elewacji do krańca wysięgnika) oraz powierzchni ekspozycyjnej nieprzekraczającej 1,0 m²; w przypadku loga lub logotypu, który w oryginale występuje w kolorze jaskrawym lub wyróżniającym się na elewacji, zaleca się stonować jego barwę do odcieni naturalnych lub monochromatycznych harmonizujących z kolorem elewacji, a sam uchwyt stalowy wysięgnika – jako element ozdobny ze stali kutej.”;
- 87) w § 7 ust. 1 pkt 4 skreśla się lit. d i e;
- 88) w § 7 ust. 1 pkt 6 lit. a, zastępuje się „0,5 m²” słowami: „60% pojedynczego elementu, na którym są umieszczone (słupka lub przęsła ogrodzeniowego)”;
- 89) w § 7 ust. 1 pkt 6 lit. b, po słowach „liter przestrzennych” po przecinku dodaje się: „loga przestrzennego, logotypów przestrzennych, lub neonu”;
- 90) w § 7 ust. 1 pkt 7 lit. a, po słowach „dodatkowym szyldzie” dodaje się: „głównym”, a po „logo przestrzennego” dodaje się „neonu”;
- 91) w § 7 ust. 1 pkt 7 lit. a, po słowach „dodatkowym szyldzie” dodaje się: „głównym”, a po „logo przestrzennego” dodaje się „neonu”;
- 92) w § 7 ust. 1 pkt 7 lit. b tiret pierwsze, po słowie „liter” dopisuje się: „przestrzennych, loga przestrzennego”;
- 93) w § 7 ust. 1, dodaje się pkt 11 o treści: „niezależnie od budynku i od kondygnacji, na której prowadzona jest działalność gospodarcza, dopuszcza się szyld w kompleksowo zaprojektowanej kompozycji szyldów, umieszczony na pylonach i totemach reklamowych, o których mowa w § 7 ust. 2; szyld na pylonie i totemie nie wlicza się do limitowanej liczby szyldów.”;
- 94) w § 7 ust. 2, w zdaniu wstępnym, przed słowami: „zasady i warunki” dodaje się słowo „szczegółowe”; a po słowach: „urządzeń reklamowych „dodaje się: „niebędących szyldem”;
- 95) w § 7 ust. 2 pkt 1, po słowach „na budynkach zabytkowych” dodaje się przecinek, a następnie słowa: „dla kasetonów reklamowych, neonów stanowiących wyłącznie formę reklamy”;
- 96) w § 7 ust. 2 pkt 2 lit. a, po pierwszym słowie „billboardów” dodaje się: „jako montowanych na ścianie”, a wartość liczbowa „nie więcej niż ¼” zastępuje się „nie więcej niż ½”;
- 97) w § 7 ust. 2 pkt 2 lit. d, po słowie „tablic” dodaje się: „niestanowiących formy szyldu”;
- 98) w § 7 ust. 2 pkt 2 lit. e, po słowie „kasetonów reklamowych” dodaje się: „niestanowiących formy szyldu”;
- 99) w § 7 ust. 2 pkt 2 lit. f, słowa: „w tym typu” zastępuje się łącznikiem „i”;
- 100) w § 7 ust. 2 pkt 2 lit. g, wartość „30%” zastępuje się wartością „40%”;
- 101) w § 7 ust. 2 pkt 2 lit. h, wartość „40%” zastępuje się wartością „60%”;
- 102) w § 7 ust. 2 pkt 2 lit. i, po „logotypów przestrzennych” dodaje się słowa: „niestanowiących formy szyldu.”;

- 103) w § 7 ust. 2 pkt 2 lit. j, wartość „1,0 m” zastępuje się wartością „1,2 m”, a wartość „0,6 m” zastępuje się wartością „1,0 m”;
- 104) w § 7 ust. 2 pkt 2 lit. k, po słowie „neonów” dodaje się: „niestanowiących formy szyldu”, wartość „1,0 m” zastępuje się wartością „1,2 m”, a wartość „0,4 m” zastępuje się wartością „1,0 m”;
- 105) w § 7 ust. 2 pkt 2, dodaje się literę „l” o treści: „flag reklamowych,”;
- 106) w § 7 ust. 2 pkt 2, dodaje się literę „m” o treści: „murali reklamowych,”;
- 107) w § 7 ust. 2 pkt 2, dodaje się literę „n” o treści: „banerów reklamowych,”;
- 108) w § 7 ust. 2 pkt 2, dodaje się literę „o” o treści: „tablic reklamowych ściennych, również dla budynków usług publicznych,”;
- 109) w § 7 ust. 2 pkt 3 lit. a skreśla się słowa: „tablic ekspozycyjnych typu”;
- 110) w § 7 ust. 2 pkt 3 lit. a tiret pierwsze, wartość „30 m” zastępuje się wartością „10 m”;
- 111) w § 7 ust. 2 pkt 3 lit. b tiret czwarte, słowa: „:odcienie szarości, zieleni lub brązu” zastępuje się:
- 112) „w kolorze zharmonizowanym z otoczeniem,”;
- 112) w § 7 ust. 2 pkt 3 lit. d, wartość „12 m” zastępuje się wartością „15 m”; wymiary flagi „6 x 2 m” zastępuje się: „9 x 2m” oraz skreśla się po pierwszym średniku zdanie: „dopuszcza się lokalizowanie jednego masztu lub jednej grupy masztów liczącej maksymalnie od trzech do dziewięciu masztów w granicach jednej nieruchomości”;
- 113) w § 7 ust. 2 pkt 3 lit. g otrzymuje brzmienie: „billboardów:
- jako wolnostojące, z plakatem wyklejanym, z podświetleniem lub bez, o powierzchni ekspozycyjnej nieprzekraczającej 54 m², o wysokości całkowitej do 17 m, określa się minimalne odległości pomiędzy nośnikami nie mniejsze niż 30 m,
 - jako wolnostojące z plakatem elektronicznym lub przewijanym o polu powierzchni ekspozycji reklamy lub informacji do 18 m²,”;
- 114) w § 7 ust. 2 pkt 3 lit. h otrzymuje brzmienie: „totemów reklamowych o wysokości maksymalnej 30 m; wysokość i forma totemu reklamowego oraz jego lokalizacja winna być przewidziana w projekcie zagospodarowania terenu z uwzględnieniem charakteru i skali projektowanego obiektu budowlanego i jego otoczenia; ustala się minimalne odległości pomiędzy urządzeniami 100 m,”;
- 115) w § 7 ust. 2 pkt 3 lit. „i” po słowach: „tablic kierunkowych” dodaje się słowa „typu gilotyna”;
- 116) w § 7 ust. 2 pkt 3 dodaje się literę „k” o treści: „pylonów reklamowych, dla których ustala się wysokość do 7,0 m i szerokość do 2,5 m i nie więcej niż jeden; w szczególnym przypadku, gdy jeden nośnik nie zapewnia możliwości umieszczenia szyldu każdej z działalności prowadzonych w budynku lub na nieruchomości, dopuszcza się umieszczenie drugiego pylonu reklamowego o analogicznej formie, gabarycie i lokalizacji; dopuszcza się wyłącznie szyldy zaprojektowane w sposób kompleksowy, tworzące zwartą, jednorodną kompozycję; dopuszcza się powierzchnię pojedynczego szyldu na pylonie nie większą niż 1,0 m²,”;
- 117) w § 7 ust. 2 pkt 3 dodaje się literę „l” o treści: „reklam okolicznościowych, również w formie reklamy mobilnej na zasadach reklamy okolicznościowej,”;
- 118) w § 7 ust. 2 pkt 3 dodaje się literę „m” o treści: „gablot ekspozycyjnych,”;
- 119) w § 7 ust. 2 pkt 3 dodaje się literę „n” o treści: „winderów,”;
- 120) w § 7 ust. 2 pkt 4 otrzymuje brzmienie: „w części podziemnej przejść podziemnych dopuszcza się lokalizacje reklam świetlnych (z plakatem Digital lub przewijanym, CLP) sytuowanych na ścianach i tablice reklamowe ścienne.”;
- 121) skreśla się cały § 7 ust. 3;
- 122) skreśla się cały § 7 ust. 4;
- 123) w § 8 ust. 1 pkt 1 otrzymuje brzmienie: „**Obszar „I” Centrum Miasta Sosnowca** - obszar ograniczony zabudową zlokalizowaną przy ulicach: 3-go Maja, fragmencie Parkowej, Ignacego Mościckiego, Anieli

- Urbanowicz, 1-go Maja, Henryka Sienkiewicza, Marszałka Józefa Piłsudskiego, Sadową i wschodnimi elewacjami budynków przy ul. Sadowej, Hugo Kołłątaja, Dęblińską, wiaduktem kolejowym ul. Piłsudskiego i estakadą przy ul. Parkowej;”;
- 124) w § 8 ust. 1 pkt 3, po „obiektów sportowych,” dodaje się: „budynków usług wolnostojących, zabudowy mieszkaniowej jednorodzinnej, zakładów karnych i innych placówek, obiektów usługowych, czy zagospodarowań przestrzennych, których grodzenie jest konieczne w celu zapewnienia ochrony i bezpieczeństwa użytkowników, a konieczność ich grodzenia wynika z przepisów odrębnych.”;
- 125) w § 9 ust. 1 pkt 1, po „linii pierzei,” dodaje się: „a w przypadku zabudowy mieszkaniowej jednorodzinnej dopuszcza się fragmentaryczne odsunięcie ogrodzenia w głąb terenu mieszkalnego – pod część komunikacyjną”;
- 126) w § 9 ust. 1 pkt 2 skreśla się zdanie po średniku: „zakaz nie dotyczy parków, skwerów i zieleńców”;
- 127) w § 9 ust. 1 pkt 3 słowo „granicznym” zastępuje się słowem „graficznym”;
- 128) w § 9 ust. 1 dodaje się pkt 5 o treści: „niezależnie od ustaleń § 8 ust. 1 pkt 3 dopuszcza się grodzenie parków, skwerów, zieleńców i placów zabaw w obszarze II; w celu ewentualnej ochrony zieleni przy zabudowie mieszkaniowej wielorodzinnej zaleca się stosowanie ażurowych ogrodzeń o wysokości do 0,5 m lub niskiego żywopłotu.”;
- 129) w § 9 ust. 1 dodaje się pkt 6 o treści: „zakazuje się grodzenia skwerów i zieleńców w obszarze I.”;
- 130) w § 9 ust. 3 pkt 1 lit. „a”, po słowach: „prefabrykatów betonowych” dodaje się: „zlokalizowanych od frontowej strony działki i w bezpośrednim sąsiedztwie ulicy stanowiących:
- ogrodzenie złożone ze zbrojonych, betonowych przęseł ogrodowych,
 - ogrodzenie złożone ze zbrojonych, betonowych płyt pomiędzy słupkami konstrukcyjnymi.”;
- 131) w § 9 ust. 3 pkt 1 lit. „b”, po słowach „trapezowych z wyłączeniem cor-tenu,” dodaje się: „lokalizowanych bez podmurówek i/lub słupków konstrukcyjnych jako samodzielny element konstrukcyjno-ogrodzeniowy.”;
- 132) w § 9 ust. 3 dodaje się pkt 3 o treści: „dopuszcza się wznoszenie prefabrykowanych:
- a) ogrodzeń betonowych pomiędzy wewnętrznymi działkami budowlanymi zabudowanymi lub przeznaczonymi pod zabudowę,
 - b) części konstrukcyjnych ogrodzeń, jak podmurówka i słupki (w tym również jako murowane) niezależnie od lokalizacji.”
- 133) w § 9 ust. 3 dodaje się pkt 4 o treści: „dopuszcza się ogrodzenia z siatki ogrodzeniowej z drutu i paneli/siatek zgrzewanych”;
- 134) w § 10 pkt 2 słowo „niepełnosprawnych” zastępuje się słowem „z niepełnosprawnościami”;
- 135) w § 11 ust. 1 pkt 2 lit. a, po słowach: „ogrodzenia pełne” skreśla się: „w formie murowanej”, wartość „40%” zastępuje się wartością „50%” i dodaje się na końcu zdania po: „długości ogrodzenia” słowa: „frontowego z uwzględnieniem zakazu § 9 ust. 3 pkt. 1.”;
- 136) w § 11 ust. 1 pkt 2 dodaje się literę „e” o treści: „dopuszcza się ogrodzenia pełne bez lub z minimalnymi prześwitami i otworami dla ogrodzeń pomiędzy wewnętrznymi działkami budowlanymi”;
- 137) w § 11 ust. 1 pkt 3 litera „a”, skreśla się słowa: „następujących materiałów o niskim standardzie:
- typowych siatek ogrodzeniowych i paneli/siatek zgrzewanych z wyjątkiem tymczasowego wygrodzenia placu budowy wyłącznie na czas trwania budowy oraz obiektów sportowych, np. boisk,
 - materiałów użytych w formie” i zastępuje się je słowem „formy”;
- 138) w § 11 ust. 1 pkt 3 litera „b” dodaje się tiret piąte o treści: „drewnem.”;
- 139) w § 11 ust. 2, słowo: „murowane” zastępuje się słowami: „i/lub prefabrykowane ogrodzenia od strony frontowej działki i w bezpośrednim sąsiedztwie ulicy”;
- 140) w § 11 dodaje się ust. 3 o treści: „dla obszaru II, obowiązują ustalenia jak dla ustaleń szczegółowych w obszarze I z dopuszczeniem:

- 1) ogrodzeń pełnych do 90% długości ogrodzenia frontowego, z uwzględnieniem zakazu § 9 ust. 3 pkt. 1;
- 2) łącznej powierzchni otworów i prześwitów w powierzchni przęsła – w przedziale 10-90%,”;
- 141) w § 12 ust. 1 pkt 4 lit. a, wartość „60%” zastępuje się wartością „40%”
- 142) w § 12 ust. 1 pkt 4 lit. b tiret trzecie, po słowach „podziemnych” dodaje się: „lub półpodziemnych;”;
- 143) w § 12 ust. 1 dodaje się pkt 5 o treści: „zaleca się lokalizację pojemników na odzież używaną i tekstylia wyłącznie w bezpośrednim sąsiedztwie altany śmietnikowej.”;
- 144) w § 12 ust. 2 pkt 3 lit. b tiret trzecie, po słowach „podziemnych” dodaje się: „lub półpodziemnych.”;
- 145) w § 16, na końcu zdania zastępuje się kropkę przecinkiem i dodaje się:” lub w ponad 50% są przesłonięte zielenią maskującą.”;
- 146) w § 17 dodaje się pkt 3 o treści: „w przypadku billboardów wolnostojących, które zostały legalnie zlokalizowane przed dniem wejścia niniejszej uchwały – nie stosuje się przepisów dostosowawczych.”

Rozdział 3. Przepisy końcowe

§ 3. Uchwała podlega ogłoszeniu w Dzienniku Urzędowym Województwa Śląskiego oraz publikacji na stronie internetowej Urzędu Miejskiego w Sosnowcu.

§ 4. Wykonanie uchwały powierza się Prezydentowi Miasta Sosnowca.

§ 5. Uchwała wchodzi w życie po upływie 21 dni od dnia jej ogłoszenia w Dzienniku Urzędowym Województwa Śląskiego.

Przewodnicząca Rady Miejskiej w Sosnowcu

Anna Jedynak-Rykała

Załącznik Nr 1 do uchwały Nr 112/VII/2024 Rady
Miejskiej w Sosnowcu
Rady Miejskiej w Sosnowcu
z dnia 31 października 2024 r.

Wykaz budynków i obiektów zabytkowych, dla których obowiązują szczególne zasady i warunki sytuowania szyldów, tablic reklamowych i urządzeń reklamowych.

| Lp. | Nazwa obiektu | ulica/ aleja/ plac | nr | nr działki ew. | uwagi |
|-----|---|--------------------|--------|---------------------|---|
| 1. | Kamienica mieszkalno-usługowa | 1 Maja | 6 | | |
| 2. | Kamienica mieszkalno-usługowa | 1 Maja | 16 | | |
| 3. | Kamienica mieszkalno-usługowa | 1 Maja | 18 | | |
| 4. | Pałac Schoena ob. budynek sądu wraz z otoczeniem parkowym | 1 Maja | 19 | 4103, 3815, obr. 11 | Wpis do rejestru zabytków województwa śląskiego nr rej. A/970/2022 z dn. 28.04.2022 (d. 1370/88 z 08.02.1988) |
| 5. | Kamienica mieszkalna | 1 Maja | 21 | | |
| 6. | Kamienica mieszkalno-usługowa | 1 Maja | 21/23 | | |
| 7. | Budynek | 1 Maja | 25 | | |
| 8. | Kamienica mieszkalna | 3 Maja | 5 | | |
| 9. | Kamienica mieszkalna | 3 Maja | 7 | | |
| 10. | Kamienica mieszkalna - ob. siedziba banku | 3 Maja | 9 | | |
| 11. | Kamienica mieszkalna | 3 Maja | 11 | | |
| 12. | Kamienica mieszkalna | 3 Maja | 13 | | |
| 13. | Zespół zabudowań dworca głównego | 3 Maja | 16 | 2188, obr. 11 | Wpis do rejestru zabytków województwa śląskiego nr rej. A/15/99 z 30.04.1999 |
| 14. | Schron – szczelina przeciwlotnicza stała | 3 Maja | | 2187/2, obr. 11 | |
| 15. | Kamienica mieszkalna | 3 Maja | 17 | | |
| 16. | Kamienica mieszkalna | 3 Maja | 19 | | |
| 17. | Zespół kościelny , kościół p.w. NSPJ tzw. kolejowy wraz z zespołem kaplic: Grobu Chrystusowego, św. Antoniego, grotą MB z Lourdes oraz kaplicą Bożego Narodzenia wraz z otoczeniem w ramach ogrodzenia | 3 Maja | 20 | 1874, obr. 11 | Wpis do rejestru zabytków województwa śląskiego nr rej. A/1049/22, stary nr A/1642/97 z 17.12.1997 |
| 18. | Poczta Główna | 3 Maja | 24 | | |
| 19. | Izba przemysłowo-handlowa (obecnie budynek banku) | 3 Maja | 28 | | |
| 20. | Kamienica mieszkalna | 3 Maja | 28a | | |
| 21. | Kamienica mieszkalna | 3 Maja | 29 | | |
| 22. | Kamienica mieszkalna | 3 Maja | 30 | | |
| 23. | Kamienica mieszkalna | 3 Maja | 31 | | |
| 24. | Kamienica mieszkalna | 3 Maja | 32 | | |
| 25. | Ubezpieczalnia społeczna- ob. Urząd Miejski | 3 Maja | 33 | | |
| 26. | Kamienica mieszkalna | 3 Maja | 34 | | |
| 27. | Kamienica mieszkalna | 3 Maja | 35 | | |
| 28. | Budynek mieszkalny osiedla robotniczego | 3 Maja | 42 | | |
| 29. | Budynek mieszkalny osiedla robotniczego | 3 Maja | 44 | | |
| 30. | Budynek mieszkalny osiedla robotniczego | 3 Maja | 45-45a | | |

| | | | | | |
|-----|--|------------------------------|------|-------------|--|
| 31. | Budynek mieszkalny osiedla robotniczego | 3 Maja | 46 | | |
| 32. | Budynek mieszkalny kolonii robotniczej | Armii Krajowej | 81 | | |
| 33. | Budynek mieszkalny kolonii robotniczej | Armii Krajowej | 82 | | |
| 34. | Budynek mieszkalny kolonii robotniczej | Armii Krajowej | 83 | | |
| 35. | Budynek mieszkalny | Armii Krajowej | 85 | | |
| 36. | Budynek mieszkalny | Armii Krajowej | 95 | | d. Jasieńskiego 5 |
| 37. | Zespół zabudowań kolonii urzędniczej Wiktor (później „Milowice”) | Baczyńskiego | --- | | |
| 38. | Budynek mieszkalny-domy urzędnicze KWK Wiktor (później „Milowice”) | Baczyńskiego | 15 | | |
| 39. | Budynek mieszkalny-domy urzędnicze KWK Wiktor (później „Milowice”) | Baczyńskiego | 17 | | |
| 40. | Budynek mieszkalny-domy urzędnicze KWK Wiktor (później „Milowice”) | Baczyńskiego | 19 | | |
| 41. | Budynek mieszkalny-domy urzędnicze KWK Wiktor (później „Milowice”) | Baczyńskiego | 21 | | |
| 42. | Budynek mieszkalny-domy urzędnicze KWK Wiktor (później „Milowice”) | Baczyńskiego | 23 | | |
| 43. | Budynek mieszkalny | Bema | 4 | | |
| 44. | Budynek mieszkalny | Będzińska | 35 | | |
| 45. | Dom mieszkalny d. willa Habelmana wraz z otoczeniem | Będzińska | 41/I | | Wpis do rejestru zabytków województwa śląskiego nr rej. A/1533/93 z 31.08.1993 |
| 46. | Dom mieszkalny d. fabryki Huldshinskiego Huty Buczka | Będzińska | 45 | | |
| 47. | Dom mieszkalny d. fabryki Huldshinskiego Huty Buczka | Będzińska | 47 | | |
| 48. | Technikum Energetyczne ob. Energetyczne Centrum Kultury im. Jana Kiepury | Będzińska | 65 | | |
| 49. | Budynek mieszkalny | Biała | 2 | | |
| 50. | Pałac Malplata, ul. Braci Mieroszewskich 7 | Braci Mieroszewskich | 7 | | |
| 51. | Budynek mieszkalny | Braci Mieroszewskich | 83 | | |
| 52. | Budynek mieszkalny | Braci Mieroszewskich | 85 | | |
| 53. | Kamienica mieszkalna | Bracka | 2 | | |
| 54. | Budynek mieszkalny | Bracka | 10 | | |
| 55. | Budynek mieszkalny | Bracka | 11 | | |
| 56. | Budynek mieszkalny | Bracka | 16 | | |
| 57. | Budynek mieszkalny | Bracka | 18 | | |
| 58. | Dom drewniany | Bryniczna | 15 | | |
| 59. | Budynek fabryczny d. przędzalni czesankowej fabryki Schoena | ul. Chemiczna / E.W. Schönów | --- | 724, obr. 9 | |
| 60. | Budynek mieszkalny | Chemiczna | 6 | | |

| | | | | | |
|------|--|--------------------------|----------------------------|---------------------|--|
| 61. | Zespół pałacowo-parkowy Schoena (2 pałace, park z pozostałościami budowli ogrodowych, dom ogrodnika, budynek gospodarczy) | Chemiczna | 12/XIII 12/XIV 12/XV | | Wpis do rejestru zabytków województwa śląskiego nr rej. A/1241/80 z 10.04.1980 |
| 62. | Budynek mieszkalny | Chemiczna | 12/I | | |
| 63. | Budynek mieszkalny | Chemiczna | 12/II | | |
| 64. | Budynek mieszkalny | Chemiczna | 12/III | | |
| 65. | Budynek mieszkalny | Chemiczna | 12/IV | | |
| 66. | Budynek mieszkalny | Chemiczna | 12/V | | |
| 67. | Budynek mieszkalny | Chemiczna | 12/VI | | |
| 68. | Budynek mieszkalny | Chemiczna | 12/VIII | | |
| 69. | Budynek mieszkalny | Chemiczna | 12/XI | | |
| 70. | Budynek mieszkalny | Chmielna | 17 | | |
| 71. | Budynek mieszkalny | Chopina | 10 | | |
| 72. | Komisariat Policji - ob. budynek mieszkalny | Ciepła | 4 | | |
| 73. | Kapliczka kubaturowa 1863 | Czeladzka | --- | 2530, obr. 9 | |
| 74. | Kapliczka kubaturowa 1891 | Czeladzka | --- | 3106, obr. 9 | |
| 75. | Willa dyrektora kopalni „Juliusz” - ob. budynek mieszkalny | Czołgistów | 8/1 | | |
| 76. | | | | | |
| 77. | Budynek mieszkalny | Czysta | 1 | | |
| 78. | Budynek mieszkalny | Czysta | 3 | | |
| 79. | Budynek mieszkalny | Czysta | 7 | | |
| 80. | Budynek mieszkalny | Czysta | 9 | | |
| 81. | Budynek mieszkalny | Czysta | 10 | | |
| 82. | | | | | |
| 83. | Kapliczka kubaturowa | Dąbrowska | --- | 317/3, obr. Porąbka | |
| 84. | | | | | |
| 85. | Budynek mieszkalno-usługowy | Dekerta / Modrzejowska | 1-3 / 25 | | budynek narożny |
| 86. | Budynek mieszkalno-usługowy | Dekerta / Modrzejowska | 2 / 27 | | budynek narożny |
| 87. | Budynek mieszkalno-usługowy | Dekerta | 4 | | |
| 88. | Budynek mieszkalno-usługowy | Dekerta | 5 | | |
| 89. | Kamienica | Dekerta | 6 | 3131, 3133, obr. 11 | Wpis do rejestru zabytków województwa śląskiego nr rej. A/275/10 z 21.04.2010 (d. 1360/88 z 8.02.1988) |
| 90. | Budynek mieszkalno-usługowy | Dekerta | 10 | | |
| 91. | Budynek mieszkalno-usługowy | Dekerta | 12 | | |
| 92. | Budynek mieszkalno-usługowy | Dekerta | 14/I | | |
| 93. | Budynek mieszkalno-usługowy | Dekerta | 14 | | |
| 94. | Budynek mieszkalno-usługowy | Dekerta | 18 | | |
| 95. | Budynek mieszkalno-usługowy | Dekerta | 20 | | |
| 96. | Budynek mieszkalno-usługowy d. siedziba Starostwa Grodzkiego | Dęblińska / Piłsudskiego | 1 / 18 | | budynek narożny |
| 97. | Budynek mieszkalno-usługowy | Dęblińska | 3 | | |
| 98. | Kamienica | Dęblińska | 7 | | |
| 99. | Budynek mieszkalny | Dęblińska | 11 | | |
| 100. | Budynek maszynowni i rozdzielni | Dworcowa / Ogrodowa | --- | 1493/8, obr. | |

| | | | | | |
|------|--|---------------------|-------|---------------------------------|--|
| | szybu „Kazimierz I” | | | Kazimierz | |
| 101. | Budynek d. kompresorowni (budynek magazynu i warsztatu hydrauliki siłowej) | Dworcowa / Ogrodowa | --- | 1493/8, 1128/12, obr. Kazimierz | |
| 102. | Wieża wyciągowa szybu Kazimierz I | Dworcowa / Ogrodowa | --- | 1493/8, obr. Kazimierz | |
| | | | | | |
| 103. | Kamienica mieszkalna | Dziewicza | 21 | | |
| | | | | | |
| 104. | Wieża wodna | Fabryczna | --- | 22, obr. 11 | |
| | | | | | |
| 105. | Budynek mieszkalny | Floriańska | 7 | | |
| | | | | | |
| 106. | Budynek mieszkalny | Franciszkańska | 1 | | |
| 107. | Budynek mieszkalny | Franciszkańska | 3 | | |
| | | | | | |
| 108. | Budynek mieszkalny patronalnej kolonii robotniczej | Gałczyńskiego | 17 | | |
| 109. | Budynek mieszkalny patronalnej kolonii robotniczej | Gałczyńskiego | 19 | | |
| 110. | Budynek mieszkalny patronalnej kolonii robotniczej | Gałczyńskiego | 21 | | |
| 111. | Budynek mieszkalny patronalnej kolonii robotniczej | Gałczyńskiego | 23 | | |
| 112. | Dom drewniany | Gałczyńskiego | 25 | | |
| 113. | Budynek mieszkalny patronalnej kolonii robotniczej | Gałczyńskiego | 29 | | |
| 114. | Budynek mieszkalny patronalnej kolonii robotniczej | Gałczyńskiego | 31 | | |
| 115. | Budynek mieszkalny patronalnej kolonii robotniczej | Gałczyńskiego | 33 | | |
| 116. | Zespół szpitala (d. ambulatorium, szpital, oddział szpitalny, budynki gospodarcze) | Gałczyńskiego | 36-40 | | |
| 117. | Budynek mieszkalny d. ambulatorium | Gałczyńskiego | 36 | | |
| 118. | Zespół szpitala (ob. budynek przedszkolny) | Gałczyńskiego | 38 | | |
| 119. | Budynek mieszkalny d. oddział szpitalny | Gałczyńskiego | 40 | | |
| 120. | Budynek mieszkalny | Gałczyńskiego | 42 | | |
| 121. | Budynek mieszkalny patronalnej kolonii robotniczej | Gałczyńskiego | 44 | | |
| 122. | Budynek mieszkalny patronalnej kolonii robotniczej | Gałczyńskiego | 46 | | |
| 123. | Budynek mieszkalny patronalnej kolonii robotniczej | Gałczyńskiego | 48 | | |
| 124. | Budynek mieszkalny patronalnej kolonii robotniczej | Gałczyńskiego | 50 | | |
| 125. | Budynek mieszkalny patronalnej kolonii robotniczej | Gałczyńskiego | 54 | | |
| 126. | Budynek mieszkalny patronalnej kolonii robotniczej | Gałczyńskiego | 56 | | |
| | | | | | |
| 127. | Budynek mieszkalny kolonii robotniczej | Główna | 1 | | |
| 128. | Budynek mieszkalny kolonii robotniczej | Główna | 2 | | |
| 129. | Budynek mieszkalny kolonii robotniczej | Główna | 3 | | |
| 130. | Budynek mieszkalny kolonii robotniczej | Główna | 4 | | |
| 131. | Budynek mieszkalny | Główna | 13a | | |
| 132. | Budynek mieszkalny | Główna | 18 | | |

| | | | | | |
|------|--|--------------------------|-------------|--|--|
| 133. | Budynek mieszkalny | Główna | 26 | | |
| 134. | Budynek mieszkalny | Główna | 28 | | |
| 135. | Szkoła podstawowa | Grabowa | 2 | | |
| 136. | Budynek mieszkalny | Grabowa | 10 | | |
| 137. | Budynek mieszkalny | Grabowa | 13 | | |
| 138. | Kamienica mieszkalna | Grabowa | 19 | | |
| 139. | Budynek mieszkalny kolonii robotniczej „Juliusz” | Grenadierów | 3 | | |
| 140. | Budynek mieszkalny kolonii robotniczej „Juliusz” | Grenadierów | 4 | | |
| 141. | Budynek mieszkalny kolonii robotniczej „Juliusz” | Grenadierów | 5 | | |
| 142. | Budynek mieszkalny kolonii robotniczej „Juliusz” | Grenadierów | 6 | | |
| 143. | Budynek mieszkalny kolonii robotniczej „Juliusz” | Grenadierów | 7 | | |
| 144. | Budynek mieszkalny kolonii robotniczej „Juliusz” | Grenadierów | 9 | | |
| 145. | Budynek mieszkalny kolonii robotniczej „Juliusz” | Grenadierów | 10 | | |
| 146. | Budynek mieszkalny kolonii robotniczej „Juliusz” | Grenadierów | 11 | | |
| 147. | Budynek mieszkalny | Grochowa | 1 | | |
| 148. | Budynek mieszkalny | Grochowa | 2 | | |
| 149. | Budynek mieszkalny | Grochowa | 18 | | |
| 150. | Budynek mieszkalny | Grota-Roweckiego | 2 | | |
| 151. | Budynek mieszkalny | Grota-Roweckiego | 6 | | |
| 152. | Kaplica w parku im. Wandy Malczewskiej wraz z otoczeniem w promieniu 5 m | ul. Hubala-Dobrzańskiego | --- | 469/46 obr. Klimontów | Wpis do rejestru zabytków województwa śląskiego nr rej. B/30/02 z 30.12.2002 |
| 153. | Budynki mieszkalne | ul. Hubala-Dobrzańskiego | 112-114-116 | | |
| 154. | Budynek mieszkalny osiedle robotnicze KWK „KLIMONTÓW” | ul. Hubala-Dobrzańskiego | 118 | | |
| 155. | Zespół zabudowań KWK „Klimontów” (parowozownia-kuznia, budynek warsztatów, budynek magazynu głównego, budynek maszynowni Władysław, budynek maszyny Jan, budynek rozdzielni głównej) | ul. Hubala-Dobrzańskiego | --- | 409/16, 409/17, 409/35, 409/36, 409/60, 409/76, obr. Klimontów | |
| 156. | Figura NMP na postumencie | Kamienna | --- | 1209, obr. Zagórze | |
| 157. | Kamienica mieszkalna | Kiepurzy | 2 | | |
| 158. | Kamienica mieszkalna | Kiepurzy | 4 | | |
| 159. | Kamienica mieszkalna | Kierocińskiej | 8 | | |
| 160. | Budynek mieszkalny | Kilińskiego | 1 | | |
| 161. | Budynek mieszkalny | Kilińskiego | 5 | | |
| 162. | Budynek mieszkalny | Kilińskiego | 7-9-11 | | |
| 163. | Cerkiew Prawosławna (cerkiew, budynki parafialne, park w granicy ogrodzenia) | Kilińskiego | 37 | 1200, obr. 11 | Wpis do rejestru zabytków województwa śląskiego nr rej. A/831/2021 z 09.06.2021 (d. A/1242/80, 10.10.1980) |

| | | | | | |
|------|--|-------------------|----|--|---|
| 164. | Budynek mieszkalny | Klimontowska | 17 | | |
| 165. | Budynek mieszkalny | Klimontowska | 19 | | |
| 166. | Budynek mieszkalny | Klimontowska | 24 | | |
| 167. | Dom mieszkalny-domy urzędnicze | Klubowa | 1 | | |
| 168. | Dom Ludowy wraz z parkiem | Klubowa | 2 | | Wpis do rejestru zabytków województwa śląskiego nr rej. A/1271/81 z 7.12.1981 |
| 169. | Dom mieszkalny-domy urzędnicze | Klubowa | 3 | | |
| 170. | Budynek mieszkalny | Kołątaja | 1 | | |
| 171. | Budynek mieszkalny | Kołątaja | 1a | | |
| 172. | Budynek mieszkalny | Kołątaja | 1b | | |
| 173. | Budynek mieszkalny | Kołątaja | 3 | | |
| 174. | Budynek mieszkalny | Kołątaja | 6 | | |
| 175. | Budynek mieszkalny | Kołątaja | 8 | | |
| 176. | Budynek mieszkalny | Kołątaja | 9 | | |
| 177. | Budynek mieszkalny | Kołątaja | 10 | | |
| 178. | Budynek mieszkalny | Kołątaja | 12 | | |
| 179. | Budynek mieszkalny | Kołątaja | 13 | | |
| 180. | Budynek mieszkalny | Kołątaja | 15 | | |
| 181. | Budynek mieszkalny | Kopalniana | 2 | | |
| 182. | Budynek mieszkalny | Kopalniana | 4 | | |
| 183. | Budynek mieszkalny | Kopalniana | 6 | | |
| 184. | Budynek mieszkalny | Kopalniana | 8 | | |
| 185. | Budynek mieszkalny | Kopalniana | 12 | | |
| 186. | Katedra p.w. Wniebowzięcia NMP wraz z najbliższym otoczeniem (kościół katedralny, plebania, mur oporowy z pomieszczeniami handlowymi) | Kościelna | 1 | | Wpis do rejestru zabytków województwa śląskiego nr rej. A/601/2020 z 10.02.2020 (d. A/1552/94 z 30.12.1994) |
| 187. | Kamienica mieszkalna | Kościelna | 3 | | |
| 188. | Kamienica mieszkalna | Kościelna | 5 | | |
| 189. | Dom Katolicki | Kościelna | 6 | | |
| 190. | Kamienica mieszkalna | Kościelna | 7 | | |
| 191. | Szkoła Podstawowa | Kościelna | 9 | | |
| 192. | Kamienica mieszkalna | Kościelna | 18 | | |
| 193. | Kamienica mieszkalna | Kościelna | 20 | | |
| 194. | Kamienica mieszkalna | Kościelna | 24 | | |
| 195. | Kamienica mieszkalna | Kościelna | 26 | | |
| 196. | Kamienica mieszkalna | Kościelna | 28 | | |
| 197. | Kamienica mieszkalna | Kościelna | 38 | | |
| 198. | Dworzec kolejowy | Kościelna | 60 | | |
| 199. | Budynek mieszkalny | Kościuszkowski T. | 5 | | |
| 200. | Budynek mieszkalny | Kościuszkowski T. | 9 | | |
| 201. | Budynek mieszkalny | Kościuszkowski T. | 17 | | |
| 202. | Budynek mieszkalny kolonii robotniczej | Kościuszkowców | 34 | | |
| 203. | Budynek mieszkalny kolonii robotniczej | Kościuszkowców | 36 | | |
| 204. | Budynek mieszkalny kolonii robotniczej ob. komenda policji | Kościuszkowców | 47 | | |

| | | | | | |
|------|---|--|-------|---|--|
| 205. | Zespół zabudowy – osiedle KWK „Kazimierz-Juliusz” | Kowalskiej Anki | --- | | d. Jasińskiego |
| 206. | Budynek mieszkalny osiedle KWK „Kazimierz-Juliusz” | Kowalskiej Anki | 6 | | d. Jasińskiego |
| 207. | Budynek mieszkalny osiedle KWK „Kazimierz-Juliusz” | Kowalskiej Anki | 7, 7a | | d. Jasińskiego |
| 208. | Budynek mieszkalny osiedle KWK „Kazimierz-Juliusz” | Kowalskiej Anki | 8 | | d. Jasińskiego |
| 209. | Budynek mieszkalny osiedle KWK „Kazimierz-Juliusz” | Kowalskiej Anki | 9 | | d. Jasińskiego |
| 210. | Budynek mieszkalny osiedle KWK „Kazimierz-Juliusz” | Kowalskiej Anki | 10 | | d. Jasińskiego |
| 211. | Budynek mieszkalny osiedle KWK „Kazimierz-Juliusz” | Kowalskiej Anki | 11 | | d. Jasińskiego |
| 212. | Budynek mieszkalny osiedle KWK „Kazimierz-Juliusz” | Kowalskiej Anki | 12 | | d. Jasińskiego |
| 213. | Budynek mieszkalny osiedle KWK „Kazimierz-Juliusz” | Kowalskiej Anki | 13 | | d. Jasińskiego |
| 214. | Budynek mieszkalny osiedle KWK „Kazimierz-Juliusz” | Kowalskiej Anki | 14 | | d. Jasińskiego |
| 215. | Budynek mieszkalny osiedle KWK „Kazimierz-Juliusz” | Kowalskiej Anki | 15 | | d. Jasińskiego |
| 216. | Budynek mieszkalny osiedle KWK „Kazimierz-Juliusz” | Kowalskiej Anki | 16 | | d. Jasińskiego |
| 217. | Budynek mieszkalny osiedle KWK „Kazimierz-Juliusz” | Kowalskiej Anki | 17 | | d. Jasińskiego |
| 218. | Budynek mieszkalny osiedle KWK „Kazimierz-Juliusz” | Kowalskiej Anki | 18 | | d. Jasińskiego |
| 219. | Budynek mieszkalny osiedle KWK „Kazimierz-Juliusz” | Kowalskiej Anki | 19 | | d. Jasińskiego |
| 220. | Budynek mieszkalny osiedle KWK „Kazimierz-Juliusz” | Kowalskiej Anki | 20 | | d. Jasińskiego |
| 221. | Budynek mieszkalny osiedle KWK „Kazimierz-Juliusz” | Kowalskiej Anki | 21 | | d. Jasińskiego |
| 222. | Budynek mieszkalny osiedle KWK „Kazimierz-Juliusz” | Kowalskiej Anki | 22 | | d. Jasińskiego |
| 223. | Budynek mieszkalny osiedle KWK „Kazimierz-Juliusz” | Kowalskiej Anki | 24 | | d. Jasińskiego |
| 224. | Budynek mieszkalny osiedle KWK „Kazimierz-Juliusz” | Kowalskiej Anki | 26 | | d. Jasińskiego |
| 225. | Budynek mieszkalny osiedle KWK „Kazimierz-Juliusz” | Kowalskiej Anki | 28 | | d. Jasińskiego |
| 226. | Barak jeniecki | Kowalskiej Anki | 31 | | d. Jasińskiego |
| 227. | Dom kolejowy ob. budynek mieszkalny | Krakowska | 5 | | |
| 228. | Budynek mieszkalny | Krakowska | 13 | | |
| 229. | Budynek kolejowy straży pożarnej ob. budynek mieszkalny | Krakowska | 14 | | |
| 230. | Budynek mieszkalny | Krakowska | 24 | | |
| 231. | Dworzec kolejowy (ochrona obiekt po obrysie budynku) | Krakowska / Skwerowa | --- | 792/77, obr. Maczki | Wpis do rejestru zabytków województwa śląskiego nr rej. A/1075/22 z 10.11.2022 (d: 807/67 z 9.12.1967) |
| 232. | Zespół zabudowy osiedla KWK „Klimontów” | Kraszewskiego, mjr Hubala- Dobrzańskiego | --- | 1629/10, 1629/2, 1644, 469/18, 469/19, 470, 471/1, 472, 473/1, 474, 475/2, 475/3, 475/4, 475/5, 475/6, 475/7, 475/8, 475/9, 475/10, 475/11, 475/12, 475/13, 475/15, 475/16, | |

| | | | | | |
|------|---|---------------|-------|---|--|
| | | | | 475/17, 475/18, 475/19, 475/20, 475/21, 475/22, 475/23, 476, obr. Klimontów | |
| 233. | Budynek mieszkalny - osiedle robotnicze KWK "Klimontów", ob. biblioteka | Kraszewskiego | 2 | | |
| 234. | Budynek mieszkalny - osiedle robotnicze KWK "Klimontów" | Kraszewskiego | 3 | | |
| 235. | Budynek mieszkalny - osiedle robotnicze KWK "Klimontów" | Kraszewskiego | 5 | | |
| 236. | Budynek mieszkalny - osiedle robotnicze KWK "Klimontów" | Kraszewskiego | 7 | | |
| 237. | Budynek mieszkalny - osiedle robotnicze KWK "Klimontów" | Kraszewskiego | 9 | | |
| 238. | Budynek mieszkalny - osiedle robotnicze KWK "Klimontów" | Kraszewskiego | 11 | | |
| 239. | Budynek mieszkalny - osiedle robotnicze KWK "Klimontów" | Kraszewskiego | 13 | | |
| 240. | Budynek mieszkalny - osiedle robotnicze KWK "Klimontów" | Kraszewskiego | 15 | | |
| 241. | Dom drewniany | Kraszewskiego | 66 | | |
| | | | | | |
| 242. | Kamienica mieszkalna | Królewska | 3 | | |
| | | | | | |
| 243. | Kamienica mieszkalna | Krzywa | 1 | | |
| 244. | Budynek Kuratorium Oświaty | Krzywa | 2 | | |
| | | | | | |
| 245. | Szpital Renardowski - ob. Zespół Szkół Górniczych | Legionów | 9 | | |
| 246. | Centrum Leczenia Przyrodoleczniczego - ob. Centrum Edukacji i Wychowania "KANA" | Legionów | 10 | | |
| 247. | Kamienica mieszkalna | Legionów | 18 | | |
| 248. | Willa | Legionów | 24 | | |
| 249. | Kamienica mieszkalna | Legionów | 28 | | |
| 250. | Kamienica mieszkalna | Legionów | 29 | | |
| | | | | | |
| 251. | Szkoła podstawowa | Ligonia | 3a | | |
| 252. | Kolonia urzędnicza | Ligonia | 17 | | |
| | | | | | |
| 253. | Budynek mieszkalny | Lisia | 2 | | |
| | | | | | |
| 254. | Budynek mieszkalny | Łukasiewicza | 39 | | |
| | | | | | |
| 255. | Budynek mieszkalny - osiedle robotnicze dawnej walcowni „Renard” | Maliny | 2 | | |
| 256. | Budynek mieszkalny - osiedle robotnicze dawnej walcowni „Renard” | Maliny | 4, 4a | | |
| 257. | Budynek mieszkalny - osiedle robotnicze dawnej walcowni „Renard” | Maliny | 5, 5a | | |
| 258. | Budynek mieszkalny - osiedle robotnicze dawnej walcowni „Renard” | Maliny | 6, 6a | | |
| 259. | Budynek mieszkalny - osiedle robotnicze dawnej walcowni „Renard” | Maliny | 7, 7a | | |
| 260. | Budynek mieszkalny - osiedle robotnicze dawnej walcowni | Maliny | 8, 8a | | |

| | | | | | |
|------|---|------------------|--------------|--|--|
| | „Renard” | | | | |
| 261. | Budynek mieszkalny - osiedle robotnicze dawnej walcowni „Renard” | Maliny | 9 | | |
| 262. | Budynek mieszkalny - osiedle robotnicze dawnej walcowni „Renard” | Maliny | 10 | | |
| 263. | Budynek mieszkalny - osiedle robotnicze dawnej walcowni „Renard” | Maliny | 11 | | |
| 264. | Budynek mieszkalny - osiedle robotnicze dawnej walcowni „Renard” | Maliny | 12 | | |
| 265. | Budynek mieszkalny - osiedle robotnicze dawnej walcowni „Renard” | Maliny | 13 | | |
| 266. | Budynek mieszkalny - osiedle robotnicze dawnej walcowni „Renard” | Maliny | 14 | | |
| 267. | Budynek mieszkalny - osiedle robotnicze dawnej walcowni „Renard” | Maliny | 15 | | |
| 268. | Budynek mieszkalny - osiedle robotnicze dawnej walcowni „Renard” | Maliny | 16 | | |
| 269. | Budynek mieszkalny - osiedle robotnicze dawnej walcowni „Renard” | Maliny | 17 | | |
| 270. | Budynek mieszkalny - osiedle robotnicze dawnej walcowni „Renard” | Maliny | 19 | | |
| 271. | Budynek mieszkalny - osiedle robotnicze dawnej walcowni „Renard” | Maliny | 21 | | |
| 272. | Budynek mieszkalny - osiedle robotnicze dawnej walcowni „Renard” | Maliny | 23 | | |
| 273. | Zespół zabudowań osiedla robotniczego dawnej walcowni „Renard” | Maliny / Niwecka | --- | | |
| 274. | Budynek banku (budynek składający się z dwóch części połączonych łącznikiem) | Małachowskiego | 3 | | Wpis do rejestru zabytków województwa śląskiego nr rej. A/1609/95 z 15.09.1995 |
| 275. | Kamienica mieszkalna | Małachowskiego | 4 | | |
| 276. | Kamienica mieszkalna | Małachowskiego | 5 | | |
| 277. | Zespół budynków bankowych (bank, dwa budynki mieszkalne) | Małachowskiego | 7, 7/I, 7/II | | Wpis do rejestru zabytków województwa śląskiego nr rej. A/1529/93 z 30.04.1993 |
| 278. | Kamienica mieszkalna | Małachowskiego | 8 | | |
| 279. | Kamienica | Małachowskiego | 9 | | |
| 280. | Kamienica mieszkalna | Małachowskiego | 10 | | |
| 281. | Kamienica mieszkalna | Małachowskiego | 26 | | |
| 282. | Budynek mieszkalny | Małachowskiego | 32 | | |
| 283. | Kamienica mieszkalna | Małachowskiego | 34 | | |
| 284. | Kamienica mieszkalna | Małachowskiego | 40 | | |
| 285. | Kamienica mieszkalna | Małachowskiego | 42 | | |
| 286. | Kamienica mieszkalna | Małachowskiego | 46 | | |
| 287. | Kamienica mieszkalna | Małachowskiego | 48 | | |
| 288. | Budynek mieszkalny | Mariacka | 4/I | | |
| 289. | Budynek mieszkalny | Mariacka | 4/II | | |
| 290. | Budynek mieszkalny | Mariacka | 6 | | |
| 291. | Budynek mieszkalny | Mariacka | 8 | | |

| | | | | | |
|------|---|--------------|-----|--|--|
| 292. | Budynek mieszkalny | Mariacka | 10 | | |
| 293. | Budynek mieszkalny | Mariacka | 12 | | |
| | | | | | |
| 294. | Budynek mieszkalny | Mazowiecka | 2 | | |
| 295. | Budynek mieszkalny | Mazowiecka | 6 | | |
| 296. | Budynek mieszkalny | Mazowiecka | 8 | | |
| 297. | Budynek mieszkalny | Mazowiecka | 12 | | |
| | | | | | |
| 298. | Budynek mieszkalny | Mikołajczyka | 2 | | |
| 299. | Budynek mieszkalny | Mikołajczyka | 4 | | |
| 300. | Budynek mieszkalny | Mikołajczyka | 12 | | |
| 301. | Budynek mieszkalny – kolonia robotnicza „Glück Auf” | Mikołajczyka | 32 | | |
| 302. | Budynek mieszkalny – kolonia robotnicza „Glück Auf” | Mikołajczyka | 32a | | |
| 303. | Budynek mieszkalny – kolonia robotnicza „Glück Auf” | Mikołajczyka | 34 | | |
| 304. | Budynek mieszkalny – kolonia robotnicza „Glück Auf” | Mikołajczyka | 34a | | |
| 305. | Budynek mieszkalny – kolonia robotnicza „Glück Auf” | Mikołajczyka | 36 | | |
| 306. | Budynek mieszkalny – kolonia robotnicza „Glück Auf” | Mikołajczyka | 36a | | |
| 307. | Budynek mieszkalny – kolonia robotnicza „Glück Auf” | Mikołajczyka | 38 | | |
| 308. | Budynek mieszkalny – kolonia robotnicza „Glück Auf” | Mikołajczyka | 38a | | |
| 309. | Budynek mieszkalny – kolonia robotnicza „Glück Auf” | Mikołajczyka | 40 | | |
| 310. | Budynek mieszkalny – kolonia robotnicza „Glück Auf” | Mikołajczyka | 40a | | |
| 311. | Budynek mieszkalny – kolonia robotnicza „Glück Auf” | Mikołajczyka | 42 | | |
| 312. | Budynek mieszkalny – kolonia robotnicza „Glück Auf” | Mikołajczyka | 42a | | |
| 313. | Budynek mieszkalny – kolonia robotnicza „Glück Auf” | Mikołajczyka | 44 | | |
| 314. | Budynek mieszkalny – kolonia robotnicza „Glück Auf” | Mikołajczyka | 44a | | |
| 315. | Budynek mieszkalny – kolonia robotnicza „Glück Auf” | Mikołajczyka | 46 | | |
| 316. | Budynek mieszkalny – kolonia robotnicza „Glück Auf” | Mikołajczyka | 46a | | |
| 317. | Budynek mieszkalny – kolonia patronacka „Staszic” | Mikołajczyka | 47 | | |
| 318. | Budynek mieszkalny – kolonia robotnicza „Glück Auf” | Mikołajczyka | 48 | | |
| 319. | Budynek mieszkalny – kolonia robotnicza „Glück Auf” | Mikołajczyka | 48a | | |
| 320. | Budynek mieszkalny – kolonia patronacka „Staszic” | Mikołajczyka | 49 | | |
| 321. | Budynek mieszkalny – kolonia patronacka „Staszic” | Mikołajczyka | 51 | | |
| 322. | Budynek mieszkalny – kolonia patronacka „Staszic” | Mikołajczyka | 53 | | |
| 323. | Dom mieszkalny | Mikołajczyka | 55 | | |
| 324. | Zespół zabudowy kolonii patronackiej „Ludmiła” | Mikołajczyka | --- | | |
| 325. | Budynek mieszkalny – kolonia patronacka „Ludmiła” | Mikołajczyka | 62 | | |
| 326. | Budynek mieszkalny – kolonia patronacka „Ludmiła” | Mikołajczyka | 62a | | |
| 327. | Budynek mieszkalny – kolonia patronacka „Ludmiła” | Mikołajczyka | 64 | | |

| | | | | | |
|------|--|------------------------------|-----------|--|--|
| 328. | Budynek mieszkalny – kolonia patronacka „Ludmiła” | Mikołajczyka | 64a | | |
| 329. | Budynek mieszkalny – kolonia patronacka „Ludmiła” | Mikołajczyka | 66 | | |
| 330. | Budynek mieszkalny – kolonia patronacka „Ludmiła” | Mikołajczyka | 66a | | |
| 331. | Budynek mieszkalny – kolonia patronacka „Ludmiła” | Mikołajczyka | 68 | | |
| 332. | Budynek mieszkalny – kolonia patronacka „Ludmiła” | Mikołajczyka | 68a | | |
| 333. | Zespół zabudowań KWK „Juliusz”, „Kazimierz-Juliusz” (d. kotłownia, rozdzielnia elektryczna, turbinownia, komin, warsztaty, budynek dyrekcji, ciesielnia – warsztat mechaniczny, sortownia) | Minerów | 1-3/25 | | |
| 334. | Budynek mieszkalny | Mireckiego | 5 | | |
| 335. | Budynek przemysłowy Zakładów Metalowych „Kraupego” | Mireckiego | 7 | | |
| 336. | Budynek Zakładów Metalowych „Kraupego” | Mireckiego | 9 | | |
| 337. | Kamienica mieszkalna | Mireckiego | 10 | | |
| 338. | Kamienica mieszkalna | Mireckiego | 11 | | |
| 339. | Kamienica mieszkalna | Mireckiego | 12 | | |
| 340. | Kamienica mieszkalna | Mireckiego | 14 | | |
| 341. | Kamienica mieszkalna | Mireckiego | 15 | | |
| 342. | Budynek mieszkalny (Willa Woźniaków) | Mireckiego | 22/1 | | |
| 343. | Budynek administracyjno-mieszkalny (Willa Piątkowskiego) | Mireckiego | 27 | | Wpis do rejestru zabytków województwa śląskiego nr rej. 1311/83, z 3.10.1983 |
| 344. | Kamienica mieszkalna | Modrzejowska | 1 | | |
| 345. | Kamienica mieszkalna | Modrzejowska | 2 | | |
| 346. | Kamienica mieszkalna | Modrzejowska / Warszawska | 3 / 18 | | |
| 347. | Kamienica mieszkalna | Modrzejowska | 4 | | |
| 348. | Kamienica mieszkalna | Modrzejowska | 5 | | |
| 349. | Kamienica mieszkalna | Modrzejowska | 8 | | |
| 350. | Kamienica mieszkalna | Modrzejowska | 9 | | |
| 351. | Kamienica mieszkalna | Modrzejowska | 10 | | |
| 352. | Kamienica mieszkalna | Modrzejowska | 11 | | |
| 353. | Kamienica mieszkalna | Modrzejowska | 12 | | |
| 354. | Kamienica mieszkalna | Modrzejowska | 13 | | |
| 355. | Kamienica mieszkalna | Modrzejowska | 15 | | |
| 356. | Kamienica mieszkalna | Modrzejowska | 19 | | |
| 357. | Kamienica mieszkalna | Modrzejowska | 20 | | |
| 358. | Kamienica mieszkalna | Modrzejowska | 22 | | |
| 359. | Kamienica mieszkalna | Modrzejowska | 23 | | |
| 360. | Kamienica mieszkalna | Modrzejowska | 24 | | |
| 361. | Kamienica mieszkalna | Modrzejowska | 26 | | |
| 362. | Kamienica mieszkalna | Modrzejowska | 29 | | |
| 363. | Kamienica mieszkalna | Modrzejowska | 31 | | |
| 364. | Kamienica mieszkalna | Modrzejowska | 35 | | |
| 365. | Kamienica mieszkalna | Modrzejowska | 39 | | |
| 366. | Kamienica mieszkalna | Modrzejowska | 40 | | |
| 367. | Kamienica mieszkalna | Modrzejowska | 41 | | |
| 368. | Kamienica mieszkalna | Modrzejowska | 42 | | |

| | | | | | |
|------|--|------------------------|-----|-------------------------------|--|
| 369. | Budynek mieszkalny | Mostowa | 11 | | |
| 370. | Willa Gallota ob. siedziba banku | Mościckiego | 21 | | |
| 371. | d. Elektrownia Sosnowiec (elewacja) | Narutowicza | 50 | | |
| 372. | Kapliczka kubaturowa | Narutowicza / Korczaka | --- | dz. ew. 2669, 2673 obr. 11 | |
| 373. | Szkoła | Niepodległości | 7 | | |
| 374. | Zespół zabudowań kolonii mieszkalnej „Focha” | Niepodległości | --- | | |
| 375. | Budynek mieszkalny- kolonia mieszkalna „Focha” | Niepodległości | 21 | | |
| 376. | Budynek mieszkalny- kolonia mieszkalna „Focha” | Niepodległości | 23 | | |
| 377. | Budynek mieszkalny- kolonia mieszkalna „Focha” | Niepodległości | 25 | | |
| 378. | Budynek mieszkalny- kolonia mieszkalna „Focha” | Niepodległości | 27 | | |
| 379. | Budynek mieszkalny- kolonia mieszkalna „Focha” | Niepodległości | 29 | | |
| 380. | Budynek mieszkalny | Niwecka | 2 | | |
| 381. | Budynek mieszkalny | Niwecka | 4 | | |
| 382. | Budynek mieszkalny | Niwecka | 6 | | |
| 383. | Budynek mieszkalny | Niwecka | 8 | | |
| 384. | Cegielnia budynek portierni | Niwecka | 14 | | |
| 385. | Budynek mieszkalny | Niwecka | 16 | | |
| 386. | Budynek mieszkalny | Niwecka | 18 | | |
| 387. | Budynek mieszkalny | Niwecka | 20 | | |
| 388. | Budynek mieszkalny | Niwecka | 22 | | |
| 389. | Zespół zabudowań Huty Buczka d. Zakłady Hulschynskiego (d. hala magazynu, hala hurtowni, chromownia, pomieszczenia magazynowe) | Nowopogońska | | | |
| 390. | Budynek mieszkalny (całość obiektu w ramach parceli budowlanej) | Obwodowa | 8 | 231/1, obr. Ostrowy Górnice | Wpis do rejestru zabytków województwa śląskiego nr rej. A/812/2021 z 07.05.2021 (d. 812/67 z dn. 09.12.1967) |
| 391. | Budynek mieszkalny | Obwodowa | 10 | | |
| 392. | Budynek mieszkalny | Odrodzenia | 6 | | |
| 393. | Kamienica mieszkalna | Odrodzenia | 7 | | |
| 394. | Kamienica mieszkalna | Odrodzenia | 8 | | |
| 395. | Kamienica mieszkalna | Odrodzenia | 9 | | |
| 396. | Budynek usługowy | Ogrodowa | 1 | | |
| 397. | Willa -ob. Przedszkole Miejskie | Ogrodowa | 6 | | |
| 398. | Budynek mieszkalny | Ogrodowa | 11 | | |
| 399. | Budynek urzędniczy | Ogrodowa | 13 | | |
| 400. | Budynek urzędniczy | Ogrodowa | 14 | | |
| 401. | Szkoła Podstawowa | Okrzei | 56 | | |

| | | | | | |
|------|---|-----------------|------|---|---|
| 402. | Budynek mieszkalny d. koszary im. Romualda Traugutta | Ordonówny H. | 23 | | |
| 403. | Budynek mieszkalny d. koszary im. Romualda Traugutta | Ordonówny H. | 25 | | |
| 404. | Budynek mieszkalny d. koszary im. Romualda Traugutta | Ordonówny H. | 27 | | |
| 405. | Budynek mieszkalny d. koszary im. Romualda Traugutta | Ordonówny H. | 29 | | |
| 406. | Budynek mieszkalny d. koszary im. Romualda Traugutta | Ordonówny H. | 31 | | |
| 407. | Budynek mieszkalny | Orla | 7/1 | | |
| 408. | Kościół p.w. Św. Tomasza apostoła z otoczeniem | Orla | 19 | 5434, obr. 9 | Wpis do rejestru zabytków województwa śląskiego nr rej. A/205/07 z 21.02.2007 |
| 409. | Budynek mieszkalny | Orla | 20 | | |
| 410. | Kamienica mieszkalna | Orla | 24 | | |
| 411. | Budynek mieszkalny | Orla | 26 | | |
| 412. | Kamienica mieszkalna | Orląt Lwowskich | 5 | | |
| 413. | Budynek mieszkalny | Orląt Lwowskich | 12 | | |
| 414. | Budynek mieszkalny | Orląt Lwowskich | 16 | | |
| 415. | Budynek mieszkalny | Orląt Lwowskich | 23 | | |
| 416. | Budynek mieszkalny | Orląt Lwowskich | 28 | | |
| 417. | Budynek plebanii przy kościele św. Jana Chrzciciela | Orląt Lwowskich | 45 | | |
| 418. | Kościół parafialny p.w. św. Jana Chrzciciela | Orląt Lwowskich | 67 | | Wpis do rejestru zabytków województwa śląskiego nr rej. A/533/2019 z 31.07.2019 (d. A/1624/96 z 29.03.1996) |
| 419. | Budynek mieszkalny | Orląt Lwowskich | 97 | | |
| 420. | Kamienica mieszkalna | Ostrogórska | 18 | | |
| 421. | Budynek mieszkalny | Owsiana | 8 | | |
| 422. | Dawne gimnazjum żeńskie - ob. Liceum Ogólnokształcące | Parkowa | 1 | | |
| 423. | Wiadukt kolejowy | Piłsudskiego | --- | 2478, obr. 11 | |
| 424. | Kamienica mieszkalna ob. Komenda Policji | Piłsudskiego | 2 | | |
| 425. | Kamienica mieszkalna | Piłsudskiego | 8 | | |
| 426. | Kamienica mieszkalna | Piłsudskiego | 10 | | |
| 427. | Kamienica mieszkalna | Piłsudskiego | 12 | | |
| 428. | Kamienica mieszkalna | Piłsudskiego | 14 | | |
| 429. | Kamienica mieszkalna | Piłsudskiego | 14/I | | |
| 430. | Kamienica mieszkalna | Piłsudskiego | 29 | | |
| 431. | Kamienica mieszkalna | Piłsudskiego | 38 | | |
| 432. | Kamienica mieszkalna | Piłsudskiego | 40 | | |
| 433. | Kamienica mieszkalna | Piłsudskiego | 41 | | |
| 434. | Kamienica mieszkalna | Piłsudskiego | 42 | | |
| 435. | Kamienica mieszkalna | Piłsudskiego | 46 | | |
| 436. | Kapliczka domkowa | Piłsudskiego | --- | dz. nr 642 obr. 11 (przy bloku ul. Chmielna 5) | |
| 437. | Kapliczka kubaturowa | Plażowa | --- | dz. nr 3656, obr. 12 (przy posesji ul. Plażowa 9) | |

| | | | | | |
|------|--|-------------|-----|--|---|
| 438. | Budynek mieszkalny – domy robotnicze KWK Wiktor (później Milowice) | Podjazdowa | 1 | | |
| 439. | Budynek mieszkalny – domy robotnicze KWK Wiktor (później Milowice) | Podjazdowa | 2 | | |
| 440. | Budynek mieszkalny – domy robotnicze KWK Wiktor (później Milowice) | Podjazdowa | 3 | | |
| 441. | Budynek mieszkalny – domy robotnicze KWK Wiktor (później Milowice) | Podjazdowa | 4 | | |
| 442. | Budynek mieszkalny – domy robotnicze KWK Wiktor (później Milowice) | Podjazdowa | 5 | | |
| 443. | Budynek mieszkalny – domy robotnicze KWK Wiktor (później Milowice) | Podjazdowa | 6 | | |
| 444. | Budynek mieszkalny – domy robotnicze KWK Wiktor (później Milowice) | Podjazdowa | 7 | | |
| 445. | Budynek mieszkalny – domy robotnicze KWK Wiktor (później Milowice) | Podjazdowa | 9 | | |
| 446. | Budynek mieszkalny – domy robotnicze KWK Wiktor (później Milowice) | Podjazdowa | 10 | | |
| 447. | Budynek mieszkalny – domy robotnicze KWK Wiktor (później Milowice) | Podjazdowa | 11 | | |
| 448. | Budynek mieszkalny – domy robotnicze KWK Wiktor (później Milowice) | Podjazdowa | 12 | | |
| 449. | Budynek mieszkalny – domy robotnicze KWK Wiktor (później Milowice) | Podjazdowa | 13 | | |
| 450. | Budynek mieszkalny – domy robotnicze KWK Wiktor (później Milowice) | Podjazdowa | 14 | | |
| 451. | Budynek mieszkalny – domy robotnicze KWK Wiktor (później Milowice) | Podjazdowa | 15 | | |
| | | | | | |
| 452. | Stanowisko archeologiczne – gródek stożkowaty (AZP 97-49/5) | Popiełuszki | --- | 1118, 1124, 1330, 1131, 1187, 1188, obr. Zagórze | Wpis do rejestru zabytków województwa śląskiego nr rej. A/1338/86 z 14.11.1986 |
| 453. | Krzyż żeliwny z pasyjką | Popiełuszki | --- | 1231/8, obr. Zagórze | |
| 454. | Figura św. Jana Nepomucena | Popiełuszki | --- | 1193/4, obr. Zagórze | |
| 455. | Figura św. Barbary | Popiełuszki | --- | 1193/4 obr. Zagórze | |
| 456. | Budynek mieszkalny | Popiełuszki | 30 | | |
| 457. | Kościół parafialny p.w. św. Joachima z otoczeniem | Popiełuszki | 44 | 1193/1 i 1193/4, obr. Zagórze | Wpis do rejestru zabytków województwa śląskiego A/166/06 z 11.01.2006 (d. 18/60 z 23.02.1960) |
| 458. | Plebania par. św. Joachima | Popiełuszki | 46 | | |
| 459. | Budynek mieszkalny | Popiełuszki | 48 | | |
| 460. | Kaplica neogotycka, ob. kapliczka MB Akowskiej | Popiełuszki | --- | 1193/4, obr. Zagórze | |
| | | | | | |
| 461. | Budynek mieszkalny | Poprzeczna | 6 | | |
| | | | | | |
| 462. | Dom mieszkalny | Prosta | 14 | | |
| | | | | | |

| | | | | | |
|------|--|-----------------|-----|--------------|--|
| 463. | Budynek mieszkalny | Przejazd | 1 | | |
| 464. | Budynek mieszkalny | Pszenna | 1 | | |
| 465. | Budynek mieszkalny | Pszenna | 9 | | |
| 466. | Budynek mieszkalny | Pułaskiego | 1 | | |
| 467. | Willa d. Instytut Germanistyki Uniwersytetu Śląskiego | Pułaskiego | 6a | | |
| 468. | Budynek mieszkalny | Pusta | 3 | | |
| 469. | Budynek mieszkalny | Pusta | 5 | | |
| 470. | Budynek mieszkalny | Pusta | 22 | | |
| 471. | Budynek mieszkalny | Pusta | 66 | | |
| 472. | Budynek mieszkalny | Pusta | 70 | | |
| 473. | Budynek mieszkalny | Raławicka | 13 | | |
| 474. | Cechownia i sala zborna kopalni – ob. kościół p.w. NMP Częstochowskiej | Reja | 9 | | |
| 475. | Budynek mieszkalny | Reymonta | 5 | | |
| 476. | Budynek mieszkalny | Reymonta | 8 | | |
| 477. | Budynek mieszkalny | Reymonta | 10 | | |
| 478. | Budynek mieszkalny | Reymonta | 12 | | |
| 479. | Budynek mieszkalny | Reymonta | 14 | | |
| 480. | Kamienica mieszkalna | Reymonta | 19 | | |
| 481. | Budynek mieszkalny | Rybna | 1 | | |
| 482. | Budynek mieszkalny | Rybna | 2 | | |
| 483. | Budynek mieszkalny | Rybna | 3 | | |
| 484. | Budynek warsztatowo-magazynowy | Rybna | 8 | | |
| 485. | Budynek mieszkalny | Rybna | 8b | | |
| 486. | Budynek mieszkalny | Rybna | 9 | | |
| 487. | Budynek mieszkalny | Rybna | 10 | | |
| 488. | Budynek mieszkalny | Rybna | 12 | | |
| 489. | Budynek mieszkalny | Rybna | 18 | | |
| 490. | Starokatolicki Kościół Mariawitów | Rybna | 19 | | |
| 491. | Budynek mieszkalny | Rybna | 27 | | |
| 492. | Budynek mieszkalny | Rzeźnicza | 2-4 | | |
| 493. | Budynek mieszkalny | Sadowa | 2 | | |
| 494. | Budynek mieszkalny | Sadowa | 2/1 | | |
| 495. | Budynek mieszkalny | Sadowa | 4 | | |
| 496. | Budynek mieszkalny | Sadowa | 6 | | |
| 497. | Budynek mieszkalny | Sadowa | 10 | | |
| 498. | Kapliczka kubaturowa | Saturnowska | --- | 2736, obr. 9 | |
| 499. | Budynek mieszkalny | Sielecka | 6 | | |
| 500. | Budynek mieszkalny | Sielecka | 8 | | |
| 501. | Kamienica mieszkalna | Sienkiewicza H. | 7 | | |
| 502. | Kamienica mieszkalna | Sienkiewicza H. | 9 | | |

| | | | | | |
|------|---|----------------------|---------|--------------------------------|---|
| 503. | Kamienica mieszkalna | Sienkiewicza H. | 11 | | |
| 504. | Kamienica mieszkalna, ob. Gmach Związków Zawodowych Pracowników Przemysłowych i Handlowych | Sienkiewicza H. | 25 | | |
| 505. | Zespół zabudowań parafii pw. Niepokalanego Poczęcia NMP (kościół, plebania, kaplica) | Skautów | 1 | 103, obr. 11 | Wpis do rejestru zabytków województwa śląskiego nr rej. A/79/02 z 30.12.2002 |
| 506. | Szkoła | Skłodowa | 5 | | |
| 507. | Budynek mieszkalny | Skłodowa | 6 | | |
| 508. | Budynek mieszkalny | Skłodowskiej-Curie | 14/II | | |
| 509. | Kolonia urzędnicza im. B. Limanowskiego | Skłodowskiej-Curie | 14/1-10 | | |
| 510. | Willa | Skłodowskiej-Curie | 23 | | |
| 511. | Budynek mieszkalny | Skłodowskiej-Curie | 28 | | |
| 512. | Budynek mieszkalny | Skłodowskiej-Curie | 29 | | |
| 513. | Budynek mieszkalny | Skłodowskiej-Curie | 30 | | |
| 514. | Budynek mieszkalny | Skwerowa | 5 | | |
| 515. | Budynek mieszkalny | Skwerowa | 7 | | |
| 516. | Budynek mieszkalny | Skwerowa | 8 | | |
| 517. | Budynek mieszkalny | Skwerowa | 9 | | |
| 518. | Budynek mieszkalny | Skwerowa | 12 | | |
| 519. | Lokomotywnia - Zespół budynków stacyjnych | Skwerowa | 14 | | |
| 520. | Budynek mieszkalny | Skwerowa | 15 | | |
| 521. | Budynek mieszkalny | Skwerowa | 16 | | |
| 522. | Budynek mieszkalny | Skwerowa | 17 | | |
| 523. | Kościół pw. św. Ap. Piotra i Pawła | Skwerowa | 19 | | |
| 524. | Kaplica | Skwerowa | 19 | | |
| 525. | Plebania | Skwerowa | 19 | | |
| 526. | Budynek mieszkalny | Skwerowa | 20 | | |
| 527. | d. Szkoła – Przedszkole | Skwerowa | 22 | | |
| 528. | Wieża wodna | Skwerowa | 26 | | |
| 529. | Budynek mieszkalny | Smolna | 3 | | |
| 530. | Budynek mieszkalny | Smolna | 13 | | |
| 531. | Mauzoleum rodziny Dietłów (z najbliższym otoczeniem i murowanym ogrodzeniem) | Smutna | --- | 6706, obr. 9 | Wpis do rejestru zabytków województwa śląskiego nr rej. A/224/08 z 21.04.2008 |
| 532. | Mauzoleum rodziny Meyerholdów | Smutna | --- | 6706, obr. 9 | Wpis do rejestru zabytków województwa śląskiego nr rej. A/333/11 z 27.04.2011 |
| 533. | Budynek cmentarny | Smutna | 6 | 6348, obr. 9 | |
| 534. | Kompleks cmentarzu czterech wyznań | Smutna / Gospodarcza | --- | 7181, 6986, 6705, 6706, obr. 9 | |
| 535. | Kamienica mieszkalna | Sobieskiego | 10-12 | | |
| 536. | Kamienica mieszkalna | Sobieskiego | 23 | | |
| 537. | Budynek mieszkalno-usługowy | Spółdzielcza | 1 | | |
| 538. | Budynek mieszkalny | Stalowa | 3 | | |

| | | | | | |
|------|---|---------------|---------|---|--|
| 539. | Kamienica mieszkalna | Stara | 2 | | |
| 540. | Kamienica mieszkalna | Stara | 4 | | |
| 541. | Kamienica mieszkalna | Stara | 5 | | |
| 542. | Kamienica mieszkalna | Stara | 14 | | |
| 543. | Kamienica mieszkalna | Stara | 16 | | |
| 544. | Budynek mieszkalny | Staropogońska | 14 | | |
| 545. | Budynek mieszkalny | Staropogońska | 16 | | |
| 546. | Budynek mieszkalny | Staropogońska | 20 | | |
| 547. | Budynek mieszkalny | Staropogońska | 22 | | |
| 548. | Budynek mieszkalny | Staropogońska | 24 | | |
| 549. | Budynek mieszkalny (obiekt w ramach parceli budowlanej) | Starzyńskiego | 2 | | (d. Waryńskiego) Wpis do rejestru zabytków województwa śląskiego nr rej. 811/67 z 9.12.1967 |
| 550. | Budynek mieszkalny | Starzyńskiego | 23 | | |
| 551. | Budynek mieszkalny | Starzyńskiego | 24 | | |
| 552. | Budynek mieszkalny | Starzyńskiego | 30 | | |
| 553. | Budynek mieszkalny | Starzyńskiego | 35 | | |
| 554. | Budynek mieszkalny | Starzyńskiego | 39 | | |
| 555. | Zespół dwóch budynków szkolnych (szkoła i dom nauczycielski) | Starzyńskiego | 50, 50a | 269/1, 269/4, 269/3, 269/6, 269/7, obr. Ostrowy Górnice | Wpis do rejestru zabytków województwa śląskiego nr rej. A/74/02 z 30.12.2002 |
| 556. | Budynek mieszkalny | Starzyńskiego | 52 | | |
| 557. | Budynek mieszkalny | Starzyńskiego | 53 | | |
| 558. | Budynek mieszkalny | Starzyńskiego | 57 | | |
| 559. | Budynek mieszkalny | Starzyńskiego | 58 | | |
| 560. | Budynek mieszkalny | Starzyńskiego | 59 | | |
| 561. | Budynek mieszkalny | Starzyńskiego | 65 | | |
| 562. | Kino ob. Kaplica p.w. Matki Boskiej Nieustającej Pomocy | Starzyńskiego | 67 | | |
| 563. | Budynek mieszkalny | Starzyńskiego | 70 | | |
| 564. | Wieża wyciągowa żużla wraz z sąsiadującym murem | Staszica | --- | 3476, obręb 10 | |
| 565. | Zespół zabudowań kolonii robotniczej Huty „Katarzyna” | Staszica | --- | | |
| 566. | Budynek mieszkalny kolonii robotniczej Huty „Katarzyna” | Staszica | 1 | | |
| 567. | Budynek mieszkalny kolonii robotniczej Huty „Katarzyna” | Staszica | 3 | | |
| 568. | Budynek mieszkalny kolonii robotniczej Huty „Katarzyna | Staszica | 4 | | |
| 569. | Budynek mieszkalny kolonii robotniczej Huty „Katarzyna” | Staszica | 5 | | |
| 570. | Budynek usługowo-administracyjny d. siedziba komitetu wykonawczego Rad Delegatów Robotniczych Zagłębia Dąbrowskiego | Staszica | 8 | | |
| 571. | Budynek mieszkalny kolonii robotniczej Huty „Katarzyna” | Staszica | 7 | | |
| 572. | Budynek mieszkalny kolonii robotniczej Huty „Katarzyna” | Staszica | 9 | | |
| 573. | Resursa obywatelska, d. Komenda Policji | Staszica | 10 | | |
| 574. | Budynek mieszkalny kolonii robotniczej Huty „Katarzyna” | Staszica | 11 | | |
| 575. | Budynek mieszkalny kolonii robotniczej Huty „Katarzyna” | Staszica | 13 | | |

| | | | | | |
|------|--|----------------------|-----|--|---|
| 576. | Budynek mieszkalny kolonii robotniczej Huty „Katarzyna” | Staszica | 17 | | |
| 577. | Budynek mieszkalny kolonii robotniczej Huty „Katarzyna” | Staszica | 19 | | |
| 578. | Budynek mieszkalny kolonii robotniczej Huty „Katarzyna” | Staszica | 21 | | |
| 579. | Budynek mieszkalny kolonii robotniczej Huty „Katarzyna” | Staszica | 23 | | |
| 580. | Kamienica mieszkalna | Staszica | 24 | | |
| 581. | Budynek administracyjny Fabryki Kotłów Parowych W. Fitzner i K. Gamper, ob. Foster Wheeler Energy Fakop Sp. z o.o. | Staszica | 31 | | |
| 582. | Budynek mieszkalny | Staszica | 33 | | |
| 583. | Budynek d. liceum | Staszica | 62 | | |
| 584. | Budynek mieszkalny | Staszica | 64 | | |
| | | | | | |
| 585. | Budynek mieszkalny osiedla robotniczego | Stoczniewców | 1 | | |
| 586. | Budynek mieszkalny osiedla robotniczego | Stoczniewców | 3 | | |
| 587. | Budynek mieszkalny osiedla robotniczego | Stoczniewców | 5 | | |
| | | | | | |
| 588. | Budynek szkolny | Sucha | 21 | | |
| 589. | Budynek centrum opiekuńczo - wychowawczego | Sucha | 23 | | |
| | | | | | |
| 590. | Kamienica mieszkalna | Swobodna | 8 | | |
| 591. | Willa | Swobodna | 13 | | |
| 592. | Budynek produkcyjny | Swobodna / Moniuszki | --- | 914, obr. 11 | |
| | | | | | |
| 593. | Budynek mieszkalny | Szkolna | 2 | | |
| 594. | Budynek mieszkalny | Szkolna | 4 | | |
| | | | | | |
| 595. | Budynek mieszkalny Fabryki Fitzner i Gamper, ob. Fabryki Kotłów Przemysłowych "Fakop" | Szpaków | 2 | | |
| 596. | Budynek mieszkalny Fabryki Fitzner i Gamper, ob. Fabryki Kotłów Przemysłowych "Fakop" | Szpaków | 2a | | |
| 597. | Budynek mieszkalny Fabryki Fitzner i Gamper, ob. Fabryki Kotłów Przemysłowych "Fakop" | Szpaków | 2b | | |
| 598. | Budynek mieszkalny Fabryki Fitzner i Gamper, ob. Fabryki Kotłów Przemysłowych "Fakop" | Szpaków | 4 | | |
| 599. | Budynek mieszkalny Fabryki Fitzner i Gamper, ob. Fabryki Kotłów Przemysłowych "Fakop" | Szpaków | 6 | | |
| 600. | Budynek mieszkalny Fabryki Fitzner i Gamper, ob. Fabryki Kotłów Przemysłowych "Fakop" | Szpaków | 6a | | |
| 601. | Budynek mieszkalny Fabryki Fitzner i Gamper, ob. Fabryki Kotłów Przemysłowych "Fakop" | Szpaków | 8 | | |
| 602. | Willa dyrektora Fabryki Fitzner i Gamper, ob. Fabryki Kotłów Przemysłowych "Fakop" | Szpaków | 14a | | |
| | | | | | |
| 603. | PAŁACYK (Mieroszewskich) wraz z otaczającym parkiem | Szpitalna | 1 | 1288/1, 1288/3, 1288/4, 1288/4, 1289/5, 1288/3, 1289/6, 1289/4 | Wpis do rejestru zabytków województwa śląskiego nr rej. A/1128/23 (703/63, z dn. 12.06.1963 |

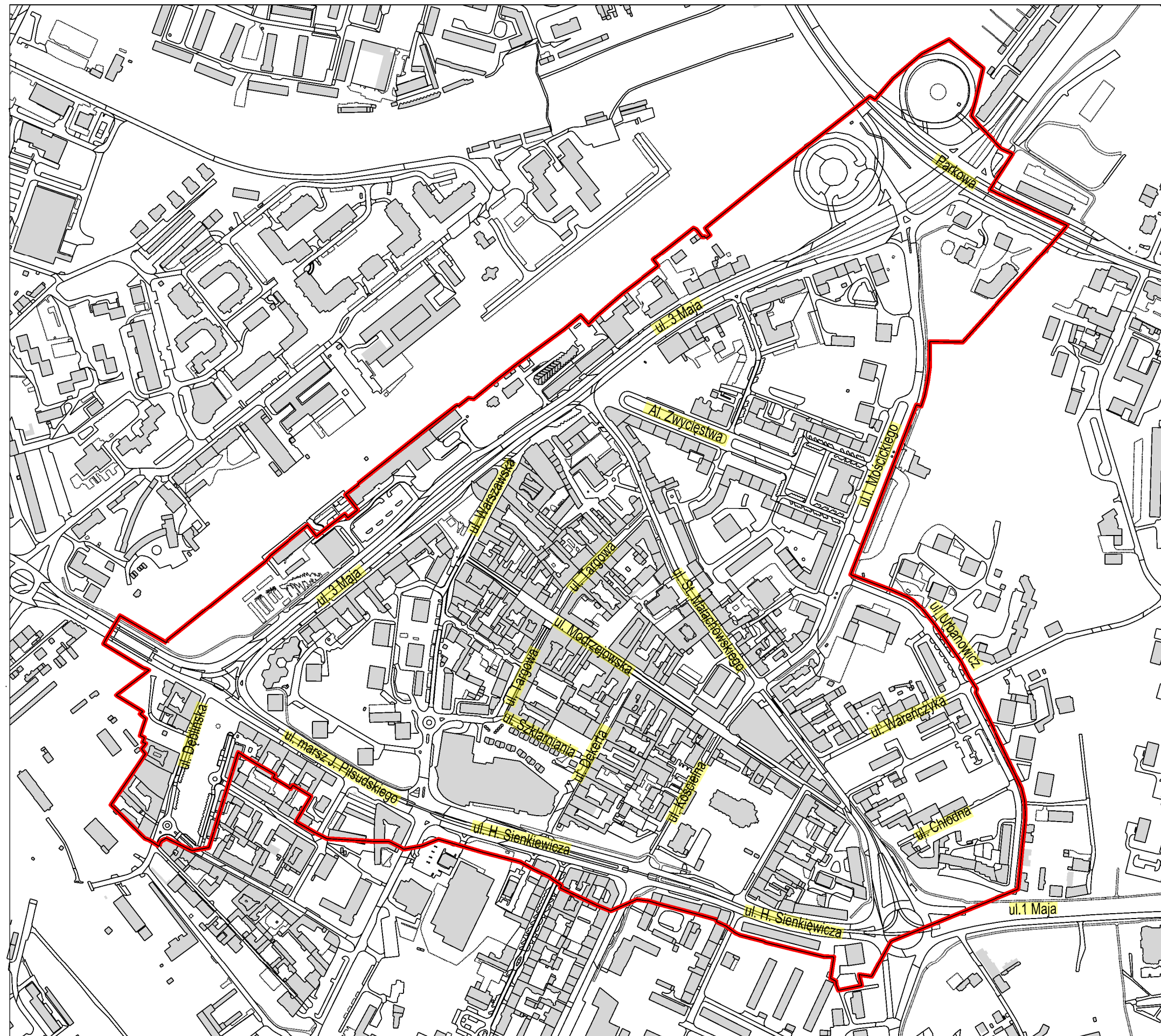
| | | | | obr. Zagórze | |
|------|---|-------------|------|--------------|--|
| 604. | Budynek mieszkalny | Śląska | 1 | | |
| 605. | Budynek mieszkalny | Śląska | 3 | | |
| 606. | Budynek mieszkalny | Śląska | 9 | | |
| 607. | Budynek mieszkalny | Śląska | 11 | | |
| 608. | Budynek mieszkalny | Śląska | 19 | | |
| 609. | Budynek mieszkalny | Śliwki | 5,7 | | |
| 610. | Budynek mieszkalny | Średnia | 15 | | |
| 611. | Kamienica mieszkalna | Targowa | 1 | | |
| 612. | Kamienica mieszkalna | Targowa | 2 | | |
| 613. | Kamienica mieszkalna | Targowa | 3 | | |
| 614. | Kamienica mieszkalna | Targowa | 6 | | |
| 615. | Kamienica mieszkalna | Targowa | 7 | | |
| 616. | Kamienica mieszkalna | Targowa | 8 | | |
| 617. | Kamienica mieszkalna | Targowa | 9 | | |
| 618. | Kamienica mieszkalna | Targowa | 11 | | |
| 619. | Kamienica mieszkalna | Targowa | 12 | | |
| 620. | Kamienica mieszkalna | Targowa | 14 | | |
| 621. | Kamienica mieszkalna | Targowa | 15 | | |
| 622. | Kamienica mieszkalna | Targowa | 15/1 | | |
| 623. | Kamienica mieszkalna | Targowa | 18 | | |
| 624. | Budynek Teatru Zagłębia | Teatralna | 4 | | Wpis do rejestru zabytków województwa śląskiego nr rej. A/1633/96 z 30.09.1996 |
| 625. | Budynek mieszkalny | Traugutta | 27 | | |
| 626. | Budynek mieszkalny | Traugutta | 28 | | |
| 627. | Budynek mieszkalny | Traugutta | 29 | | |
| 628. | Budynek mieszkalny | Traugutta | 30 | | |
| 629. | Budynek mieszkalny | Tuwima | 4 | | |
| 630. | Budynek mieszkalny | Tuwima | 5 | | |
| 631. | Budynek mieszkalny | Tuwima | 6 | | |
| 632. | Dom mieszkalny d. magazyn soli | Tuwima | 7 | | Wpis do rejestru zabytków województwa śląskiego nr rej. 13/60 z 23.02.1960 |
| 633. | Budynek mieszkalny | Tuwima | 8 | | |
| 634. | Budynek mieszkalny - zespołu budynków robotniczych | Tylna | 16 | | |
| 635. | Budynek mieszkalny - zespołu budynków robotniczych | Tylna | 18 | | |
| 636. | Budynek mieszkalny - zespołu budynków robotniczych | Tylna | 20 | | |
| 637. | Budynek mieszkalny - zespołu budynków robotniczych | Tylna | 22 | | |
| 638. | Budynek mieszkalny - zespołu budynków robotniczych, | Tylna | 24 | | |
| 639. | Budynek mieszkalny - zespołu budynków robotniczych | Tylna | 26 | | |
| 640. | Willa | Warneńczyka | 8 | | |
| 641. | Kamienica mieszkalna | Warszawska | 1 | | |

| | | | | | |
|------|---|------------------|-----|--|--|
| 642. | Kamienica mieszkalna | Warszawska | 6 | | |
| 643. | Kamienica mieszkalna | Warszawska | 8 | | |
| 644. | Kamienica mieszkalna | Warszawska | 10 | | |
| 645. | Kamienica mieszkalna | Warszawska | 12 | | |
| 646. | Kamienica mieszkalna | Warszawska | 16 | | |
| 647. | Kamienica mieszkalna | Warszawska | 20 | | |
| | | | | | |
| 648. | Budynek Zespołu Szkół Gastronomiczno-Hotelarskich | Wawel | 1 | | |
| 649. | Budynek | Wawel | 3 | | |
| 650. | Budynek Szkoły Powszechnej, ob. Szkoła Podstawowa nr 6 | Wawel | 13 | | |
| 651. | Kościół p.w. św. Barbary | Wawel | 19 | | |
| | | | | | |
| 652. | Dom drewniany | Wiejska | 52 | | |
| 653. | Dom drewniany | Wiejska | 59 | | |
| 654. | Dom mieszkalny | Wiejska | 80 | | |
| | | | | | |
| 655. | Budynek mieszkalny | Wielka | 10 | | |
| | | | | | |
| 656. | Budynek mieszkalny osiedla „Ludwik” | Witosa | 6 | | |
| 657. | Budynek mieszkalny osiedla „Ludwik” | Witosa | 8 | | |
| 658. | Budynek mieszkalny osiedla „Ludwik” | Witosa | 10 | | |
| 659. | Budynek mieszkalny osiedla „Ludwik” | Witosa | 14 | | |
| 660. | Budynek mieszkalny osiedla „Ludwik” | Witosa | 16 | | |
| 661. | Budynek mieszkalny osiedla „Ludwik” | Witosa | 18 | | |
| 662. | Budynek mieszkalny osiedla „Ludwik” | Witosa | 20 | | |
| | | | | | |
| 663. | Budynek mieszkalny | Wodna | 8 | | |
| | | | | | |
| 664. | Kolonia mieszkaniowa „Wodociągi” | Wodociągi | --- | | |
| 665. | Kolonia mieszkaniowa „Wodociągi” | Wodociągi | 1 | | |
| 666. | Kolonia mieszkaniowa „Wodociągi” | Wodociągi | 2 | | |
| 667. | Kolonia mieszkaniowa „Wodociągi” | Wodociągi | 3 | | |
| 668. | Kolonia mieszkaniowa „Wodociągi” | Wodociągi | 5 | | |
| 669. | Kolonia mieszkaniowa „Wodociągi” | Wodociągi | 6 | | |
| 670. | Kolonia mieszkaniowa „Wodociągi” | Wodociągi | 7 | | |
| 671. | Kolonia mieszkaniowa „Wodociągi” | Wodociągi | 8 | | |
| 672. | Kolonia mieszkaniowa „Wodociągi” | Wodociągi | 9 | | |
| 673. | Zakłady wodociągowe | Wodociągi | 4 | | |
| | | | | | |
| 674. | Budynek dawnej kolonii urzędniczej „Henryków” | Wojska Polskiego | 13 | | |
| 675. | Budynek dawnej kolonii urzędniczej „Henryków” | Wojska Polskiego | 15 | | |
| 676. | Budynek dawnej kolonii urzędniczej „Henryków” | Wojska Polskiego | 98 | | |

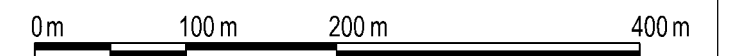
| | | | | | |
|------|---|---------------------------|-----|--|---|
| 677. | Budynek mieszkalny | Wojska Polskiego | 123 | | |
| 678. | Zespół zabudowań kolonii Francuskiej (Tow. „Hrabia Renard”) | Wojska Polskiego | --- | | |
| 679. | Budynek mieszkalny kolonii robotniczej tzw. Kolonia Francuska | Wojska Polskiego | 201 | | |
| 680. | Budynek mieszkalny kolonii robotniczej tzw. Kolonia Francuska | Wojska Polskiego | 203 | | |
| 681. | Budynek mieszkalny kolonii robotniczej tzw. Kolonia Francuska | Wojska Polskiego | 205 | | |
| 682. | Budynek mieszkalny kolonii robotniczej tzw. Kolonia Francuska | Wojska Polskiego | 207 | | |
| 683. | Budynek mieszkalny kolonii robotniczej tzw. Kolonia Francuska | Wojska Polskiego | 209 | | |
| 684. | Budynek mieszkalny kolonii robotniczej tzw. Kolonia Francuska | Wojska Polskiego | 211 | | |
| 685. | Budynek mieszkalny kolonii robotniczej tzw. Kolonia Francuska | Wojska Polskiego | 213 | | |
| 686. | Budynek mieszkalny kolonii robotniczej tzw. Kolonia Francuska | Wojska Polskiego | 215 | | |
| 687. | Budynek mieszkalny kolonii robotniczej tzw. Kolonia Francuska | Wojska Polskiego | 217 | | |
| 688. | Budynek mieszkalny kolonii robotniczej tzw. Kolonia Francuska | Wojska Polskiego | 219 | | |
| 689. | Budynek mieszkalny kolonii robotniczej tzw. Kolonia Francuska | Wojska Polskiego | 223 | | |
| 690. | Budynek mieszkalny kolonii robotniczej tzw. Kolonia Francuska | Wojska Polskiego | 225 | | |
| | | | | | |
| 691. | Kamienica mieszkalna | Wspólna | 2 | | |
| 692. | Kamienica mieszkalna | Wspólna | 4 | | |
| 693. | Kamienica mieszkalna | Wspólna | 6 | | |
| 694. | Kamienica mieszkalna | Wspólna | 8 | | |
| 695. | Kamienica mieszkalna | Wspólna | 9 | | |
| 696. | Kamienica mieszkalna | Wspólna | 10 | | |
| 697. | Kamienica mieszkalna | Wspólna | 12 | | |
| 698. | Kamienica mieszkalna | Wspólna | 14 | | |
| 699. | Kamienica mieszkalna | Wspólna | 16 | | |
| 700. | Kamienica mieszkalna | Wspólna | 18 | | |
| 701. | Kamienica mieszkalna | Wspólna | 24 | | |
| 702. | Kamienica mieszkalna | Wspólna | 26 | | |
| | | | | | |
| 703. | Kapliczka kubaturowa | Wygoda / Wojska Polskiego | --- | 2690, 2696, obr. 12 | |
| | | | | | |
| 704. | Kamienica mieszkalna | Wyszyńskiego | 2 | | |
| | | | | | |
| 705. | Willa dyrektora kopalni | Zamkowa | 18 | | |
| 706. | Stacja transformatorowa | Zamkowa | --- | 184, obr. 11 | |
| 707. | Zamek sielecki wraz z otoczeniem (park) | Zamkowa | 2 | 96/1, 102/1, 102/2, 148/1, 148/2, 149/2, 150, 151, 152, 153, 154/2, 155, 156, 157/1, 187, 188, 190, 191, 193, 377/3, 378, 396/1, 824 oraz w części nr 149/1, 157/2, 377/1, 377/2 | Wpis do rejestru zabytków województwa śląskiego nr rej. A/921/2021 z 09.12.2021 (d. 15/60 z 23.02.1960) |
| | | | | | |
| 708. | Budynek mieszkalny | Zgoda | 3 | | |

| | | | | | |
|------|---|-------------------------|---------------|---|---|
| 709. | Układ urbanistyczny | Zwycięstwa | --- | 2131, 1899, 1901, 1549, część dz. 2544/2, 1549 obr. 11 | |
| 710. | Kamienica mieszkalna | Zwycięstwa | 1 | 1895 obr. 11 | |
| 711. | Kamienica mieszkalna | Zwycięstwa | 3 | 1898, obr. 11 | |
| 712. | Kamienica mieszkalna | Zwycięstwa | 5, 5a | 5121, obr. 11 | |
| 713. | Kamienica mieszkalna | Zwycięstwa | 4 | 1910, obr. 11 | |
| 714. | Kamienica mieszkalna | Zwycięstwa | 6 | 1914, obr. 11 | |
| 715. | Kamienica mieszkalna | Zwycięstwa | 7 | 1906, obr. 11 | |
| 716. | Kamienica mieszkalna | Zwycięstwa | 8 | 1917, obr. 11 | |
| 717. | Kamienica mieszkalna | Zwycięstwa | 8a | 1919, 1918, obr. 11 | |
| 718. | Kamienica mieszkalna | Zwycięstwa | 10 | 1921, obr. 11 | |
| 719. | Kamienica mieszkalna | Zwycięstwa | 12, 12a | 1924, 1925, 1926, obr. 11 | |
| 720. | Kamienica mieszkalna | Zwycięstwa | 9-11-13 | 1908, 1909, 1912, 2138, 2139, obr. 11 | |
| 721. | Kamienica mieszkalna | Zwycięstwa | 14-14/I | 1927, 1928, 1930, 1931, obr. 11 | |
| 722. | Kamienica mieszkalna | Zwycięstwa | 16 | 1932, obr. 11 | |
| 723. | Kamienica mieszkalna | Zwycięstwa | 15 a,b,c | 2140, obr. 11 | |
| 724. | Kamienica mieszkalna | Zwycięstwa | 15-17-19-21 | 2137, 2135, 2134, 2133, obr. 11 | |
| 725. | Kamienica mieszkalna | Zwycięstwa / Mościciego | 18 / 20 | 1934, 1937, obr. 11 | |
| 726. | Urząd miejski | Zwycięstwa | 20 | 2123, 2124, obr. 11 | |
| 727. | Kamienica mieszkalna | Zwycięstwa | 23-25-27-29 | 2129/3, 2129/5, 2129/7, 2130, 2132, 2128, 2126, 2125, obr. 11 | |
| 728. | Kamienica mieszkalna | Zwycięstwa | 31 | 2554, obr. 11 | |
| 729. | Kościół ewangelicko-augsburski | Żeromskiego | 1 | 6877, 6875, obr. 9 | Wpis do rejestru zabytków województwa śląskiego nr rej. A/833/2021 z 16.06.2021 (d. A/1662/97 z 17.12.1997) |
| 730. | Budynek Administracyjny Spółki Akcyjnej Przemysłu Włókienniczego Henryka Dietla wraz z otoczeniem w obrysie ogrodzenia | Żeromskiego | 1 | | Wpis do rejestru zabytków województwa śląskiego A/1610/95 z 15.09.1995 |
| 731. | Pałac Henryka Dietla | Żeromskiego | 2 | 7264/2, obr. 9 | Wpis do rejestru zabytków województwa śląskiego nr rej. 806/67 z dn. 21.07.1967 |
| 732. | Szkoła Realna wraz z najbliższym otoczeniem | Żeromskiego | 3 | | Wpis do rejestru zabytków województwa śląskiego nr rej. A/1528/93 z 30.04.1993 |
| 733. | Zespół przy pałacowo-parkowy (budynek wjazdowy, trzy budynki mieszkalne, park) | Żeromskiego | 2, 4, 4a, 4/I | | Wpis do rejestru zabytków województwa śląskiego nr rej. A/1702/98 z 31.12.1998 |
| 734. | Budynek mieszkalny | Żeromskiego | 6 | | |
| 735. | Budynek mieszkalny | Żeromskiego | 8 | | |
| 736. | Budynek mieszkalny | Żeromskiego | 12 | | |
| 737. | Budynek mieszkalny | Żeromskiego | 14 | | |
| 738. | Budynek mieszkalny | Żytnia | 5 | | |
| 739. | Budynek mieszkalny | Żytnia | 8 | | |


| | | | | | |
|------|---|---------|-----|--|---|
| 740. | Wydział Filologiczny | Żytunia | 10 | | |
| 741. | Wydział Informatyki i Nauki o Materiałach | Żytunia | 12 | | |
| 742. | Kamienica mieszkalna | Żytunia | 16 | | |
| 743. | Budynek mieszkalny | Żytunia | 26 | | |
| | | | | | |
| 744. | Mosty nad Przemszą w otoczeniu Trójkąta Trzech Cesarzy | | --- | 4491/2, 4490/2, 4539, 4487, obr. 12 | fragmenty w granicach administracyjnych gminy |
| 745. | Most kolejowy nad Białą Przemszą przy granicy z Jaworzmem | | --- | 792/15 obr. Maczki | fragment w granicach administracyjnych gminy |
| 746. | Bunkry strzeleckie | | | | pomiędzy ul. Bronową a rzeką Bobrek |
| | | | | | |
| 747. | Stanowisko archeologiczne nr AZP 98-48/9 | | | 2938/3, obr. 11 | |
| 748. | Stanowisko archeologiczne nr AZP 97-49/6 | | | 2843, obr. Zagórze | |
| 749. | Stanowisko archeologiczne nr AZP 97-49/7 | | | 2834/7, obr. Porąbka | |
| 750. | Stanowisko archeologiczne nr AZP 98-49/12 | | | 96/1, 102/1, 102/2, 148/1, 148/2, 149/2, 150, 151, 152, 153, 154/2, 155, 156, 157/1, 187, 188, 190, 191, 193, 377/3, 378, 396/1, 824 oraz 149/1, 157/2, 377/1, 377/2 (w części), oraz 154/1, 106, 147, 186, 195/2, 194/2, 770, 189, 297/1, 397/2, 829/2, obr. 11 | |
| 751. | Stanowisko archeologiczne nr AZP 98-50/11 | | | 1537, obr. Ostrowy Górnice | |
| 752. | Stanowisko archeologiczne nr AZP 98-50/13 | | | 792/108, obr. Maczki | |



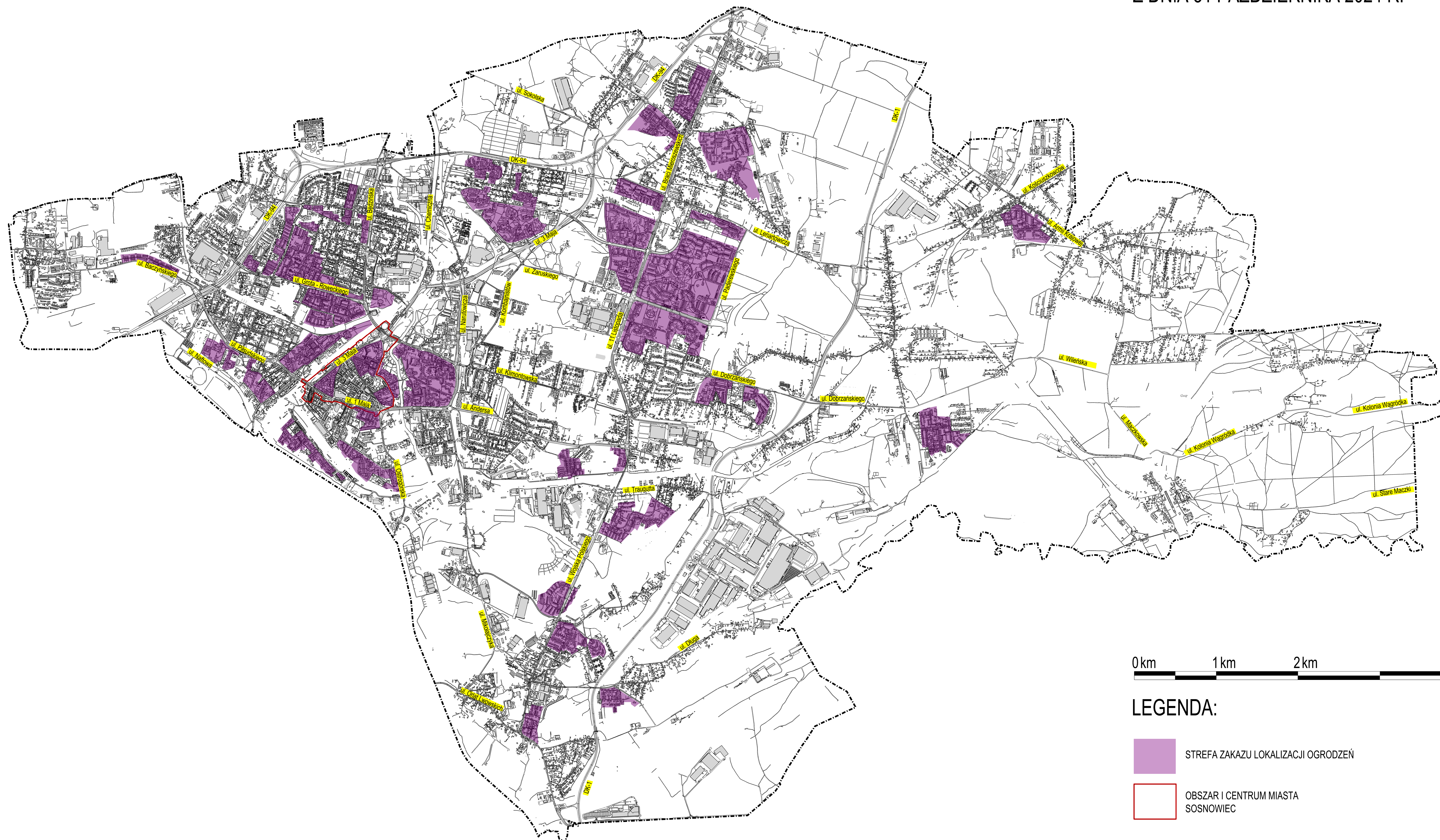
ZAŁĄCZNIK NR 2
DO UCHWAŁY NR 112/VII/2024
RADY MIEJSKIEJ W SOSNOWCU
Z DNIA 31 PAŹDZIERNIKA 2024 R.





LEGENDA:

 OBSZAR I CENTRUM MIASTA
SOSNOWIEC

ZAŁĄCZNIK NR 3
DO UCHWAŁY NR 112/VII/2024
RADY MIEJSKIEJ W SOSNOWCU
Z DNIA 31 PAŹDZIERNIKA 2024 R.



LEGENDA:

-  STREFA ZAKAZU LOKALIZACJI OGRODZEŃ
-  OBSZAR I CENTRUM MIASTA SOSNOWIEC