



DZIENNIK URZĘDOWY

WOJEWÓDZTWA ŚLĄSKIEGO

Katowice, dnia 1 lutego 2024 r.

Poz. 992

UCHWAŁA NR LXI/520/2024 RADY GMINY RUDNIK

z dnia 24 stycznia 2024 r.

w sprawie miejscowego planu zagospodarowania przestrzennego w granicach administracyjnych Gminy Rudnik – Etap III

Na podstawie art. 18 ust. 2 pkt 5 ustawy z dnia 8 marca 1990 r. o samorządzie gminnym (t.j. Dz. U. z 2023 r., poz. 40 z późn. zm.) oraz art. 20 ust. 1 ustawy z dnia 27 marca 2003 r. o planowaniu i zagospodarowaniu przestrzennym (t.j. Dz. U. z 2023 r., poz. 977 z późn. zm.), w związku z art. 67 ust. 3 pkt. 4 ustawy z dnia 7 lipca 2023 r. o zmianie ustawy o planowaniu i zagospodarowaniu przestrzennym oraz niektórych innych ustaw (Dz. U. z 2023 r. poz. 1688), po stwierdzeniu, że plan nie narusza ustaleń Studium uwarunkowań i kierunków zagospodarowania przestrzennego Gminy Rudnik przyjętego Uchwałą Nr XVIII/131/2012 z dnia 25 kwietnia 2012 r. z późn. zm.

Rada Gminy Rudnik uchwala, co następuje:

Rozdział 1. Ustalenia ogólne

§ 1. 1. Uchwala się miejscowy plan zagospodarowania przestrzennego w granicach administracyjnych Gminy Rudnik – Etap III, zwany dalej planem.

2. Plan obejmuje obszary w granicach ustalonych na rysunkach planu, które zostały oznaczone zgodnie z uchwałą Nr XXVII/243/2021 z dnia 21 kwietnia 2021 r. w sprawie przystąpienia do sporządzenia miejscowego planu zagospodarowania przestrzennego Gminy Rudnik.

3. Załącznikami do niniejszej uchwały są:

- 1) Załączniki od Nr 1 do nr 3 – rysunki planu sporządzone na mapach w skali 1:2000 pochodzących z państwowego zasobu geodezyjnego i kartograficznego, stanowiące integralną część uchwały;
- 2) Załącznik Nr 4 – rozstrzygnięcie Rady Gminy Rudnik o sposobie rozpatrzenia uwag do wyłożonego do publicznego wglądu projektu planu – niestanowiący ustaleń planu;
- 3) Załącznik Nr 5 – rozstrzygnięcie Rady Gminy Rudnik o sposobie realizacji zapisanych w planie inwestycji z zakresu infrastruktury technicznej, które należą do zadań własnych Gminy oraz zasadach ich finansowania, zgodnie z przepisami o finansach publicznych – niestanowiący ustaleń planu.
- 4) Załącznik nr 6 – dane przestrzenne.

§ 2. 1. Ilekroć w uchwale jest mowa o:

- 1) **przeznaczeniu podstawowym** – należy przez to rozumieć ustalony w planie sposób zagospodarowania i zabudowy działek budowlanych (w przypadku terenów przeznaczonych pod zabudowę), działek lub

części działek ewidencyjnych (w przypadku pozostałych terenów), w obrębie terenu wyznaczonego liniami rozgraniczającymi, któremu winny być podporządkowane inne sposoby zagospodarowania określone jako dopuszczalne;

- 2) **nieprzekraczalnej linii zabudowy** – należy przez to rozumieć linię wyznaczoną na rysunku planu, określającą dopuszczalne zbliżenie obiektu budowlanego (części nadziemnej i podziemnej mierzonej od elementów konstrukcyjnych) do linii rozgraniczającej teren, z dopuszczeniem wysunięcia przed wyznaczoną linię w kierunku drogi z zachowaniem przepisów odrębnych:
 - a) okapu, daszków, schodów zewnętrznych, balkonów, ganków, wykuszy, elementów ocieplenia, konstrukcji wsporczych, przy czym elementy te nie mogą pomniejszać tej odległości o więcej niż 3,0 m,
 - b) sieci i urządzeń infrastruktury technicznej oraz komunikacji;
- 3) **wysokości zabudowy** – należy przez to rozumieć:
 - a) wysokość budynków w rozumieniu przepisów odrębnych,
 - b) wysokość pozostałych obiektów budowlanych za wyjątkiem urządzeń i obiektów infrastruktury technicznej – mierzoną od poziomu terenu w najniższym punkcie styku z obrysem zewnętrznym obiektu do najwyższego punktu elementu wykończenia obiektu budowlanego;
- 4) **wskaźniku powierzchni zabudowy** – należy przez to rozumieć sumę powierzchni zabudowy wszystkich obiektów istniejących i projektowanych, liczonej po zewnętrznym obrysie obiektu w odniesieniu do powierzchni działki budowlanej;
- 5) **dojazdach niewydzielonych** – należy przez to rozumieć niewydzielone liniami rozgraniczającymi na rysunku planu istniejące i projektowane dojazdy, zapewniające obsługę terenów inwestycji przez dostęp do dróg publicznych;
- 6) **zieleni urządzonej** – należy przez to rozumieć ukształtowane w sposób zaplanowany zespoły roślinności, składające się z drzew, krzewów i zieleni niskiej, z możliwością uzupełnienia o obiekty małej architektury, oczka wodne, urządzenia rekreacyjne oraz o ciągi piesze i ścieżki rowerowe;
- 7) **terenowych urządzeniach sportowo-rekreacyjnych** – należy przez to rozumieć np.: boiska do gier zespołowych, bieżnie, korty tenisowe, place zabaw dla dzieci, urządzenia do jazdy na rolkach i deskorolkach, rowerach, nartach i inne podobne, usytuowane na wolnym powietrzu, nie kolidujące z przeznaczeniem podstawowym;
- 8) **przepisach odrębnych** – należy przez to rozumieć przepisy ustaw wraz z aktami wykonawczymi obowiązującymi na dzień uchwalenia planu.

2. Pozostałe określenia użyte w uchwale należy rozumieć zgodnie z ich definicjami określonymi przepisami odrębnymi, a w przypadku braku tych definicji zgodnie z powszechnie przyjętym znaczeniem tych pojęć.

3. Każdy teren o różnym przeznaczeniu lub sposobie zagospodarowania i zabudowy na rysunku planu oraz w tekście niniejszej Uchwały wyróżniono symbolem literowo-liczbowo-literowym, np. **A2.RM**, gdzie:

- 1) pierwszy symbol literowy oznacza oznaczenie jednostki strukturalnej według historycznego podziału, przyjęty w obowiązujących planach miejscowych, w której położony jest dany teren zgodnie z poniższym wykazem:
 - a) A. – Rudnik,
 - b) C. – Gamów,
 - c) J. – Sławików,
- 2) liczba oznacza kolejny numer porządkowy terenu wyróżniający go spośród pozostałych terenów,
- 3) drugi symbol literowy oznacza podstawowe przeznaczenie terenu według symboli zapisanych w § 3 ust. 1 pkt 4 uchwały.

§ 3. 1. Rysunek planu zawiera następujące oznaczenia graficzne:

- 1) granica opracowania planu miejscowego;
- 2) linie rozgraniczające tereny o różnym przeznaczeniu lub różnych zasadach zagospodarowania,

- 3) nieprzekraczalne linie zabudowy;
- 4) przeznaczenie terenów wraz z numerami i oznaczeniami literowymi dotyczącymi przeznaczenia terenów:
 - a) **RM** – tereny zabudowy zagrodowej,
 - b) **R** – teren rolny,
- 5) granica Głównego Zbiornika Wód Podziemnych Nr 332 „Subniecka Kędzierzyńsko-Głubczycka”; granica terenu zagrożonego ruchami masowymi;

2. Pozostałe oznaczenia rysunków mają charakter informacyjny.

§ 4. 1. Ustala się następujące zasady ochrony i kształtowania ładu przestrzennego:

- 1) Poza ustalonymi przeznaczeniami dla poszczególnych terenów w rozdziale 2 – Ustalenia szczegółowe, dopuszcza się w całym obszarze lokalizowanie takich elementów zagospodarowania jak: zieleń urządzonej, obiekty małej architektury, wiaty i zadaszenia, oczka wodne oraz terenowe urządzenia i obiekty sportowo – rekreacyjne, miejsca postojowe, dojazdy niewydzielone, ścieżki rowerowe i dojścia, obiekty i urządzenia turystyczno-edukacyjne, uwzględniając przepisy odrębne w zakresie ochrony gruntów rolnych i leśnych;
- 2) dopuszcza się lokalizację budynków zwróconych ścianą bez okien i drzwi w stronę granicy działki: w odległości 1,5 m od granicy, lub bezpośrednio przy tej granicy, z uwzględnieniem pozostałych zapisów planu i przepisów odrębnych.

2. Ustala się następujące zasady ochrony środowiska, przyrody i krajobrazu kulturowego:

- 1) zakaz realizacji instalacji gospodarowania odpadami oraz nowych przedsięwzięć mogących zawsze znacząco oddziaływać na środowisko, ujętych w przepisach odrębnych, za wyjątkiem inwestycji celu publicznego oraz poszukiwania, rozpoznawania i wydobywania złóż kopalin;
- 2) nakaz zabezpieczenia procesów produkcyjnych, magazynowych, składowych i przeładunkowych, związanych z procesami odorogennymi, w celu minimalizacji uciążliwości związanej z odorem.
- 3) nakaz odprowadzenia wód opadowych i roztopowych spływających z powierzchni utwardzonych (parkingów, placów, dojsć i dojazdów) w sposób nie powodujący zalewania działek niżej położonych oraz tworzenia złogów z materiałów niestabilnych (żwiru, kamieni itp.);
- 4) w zakresie gospodarki odpadami ustala się:
 - a) ustala się obowiązek prowadzenia gospodarki odpadami zgodnie z regulaminem utrzymania czystości i porządku na terenie Gminy Rudnik oraz zgodnie z przepisami o odpadach i o utrzymaniu czystości i porządku w gminach,
 - b) zakaz magazynowania odpadów innych niż odpady powstające w związku działalnością,
 - c) nakaz zabezpieczenia odpadów powstających w związku z prowadzoną działalnością produkcji rolnej, szczególnie odchodów zwierzęcych, w sposób eliminujący możliwość powstania odorów, poprzez ich przechowywanie na szczelnym podłożu, z odpowiednim zabezpieczeniem przed opadami;
- 5) zakaz lokalizowania spalarni odpadów i współspalarni odpadów;
- 6) zakaz realizacji zakładów o zwiększonym ryzyku i zakładów o dużym ryzyku wystąpienia poważnej awarii przemysłowej, określonych w przepisach odrębnych;
- 7) należy zapewnić ciągłość przepływu istniejących rowów i cieków, z możliwością ich przebudowy i zmiany ich przebiegu;
- 8) wymagania w zakresie ochrony powietrza, wód, gleby, ziemi, ochrony przed wibracjami i polami elektromagnetycznymi należy realizować zgodnie z obowiązującymi przepisami odrębnymi z zakresu ochrony środowiska;
- 9) wszelkie uciążliwości związane z planowaną działalnością nie mogą przekraczać dopuszczalnych norm; nakaz stosowania rozwiązań technologicznych i infrastrukturalnych chroniących przed emisją zanieczyszczeń i hałasu w stopniu zapewniającym oddziaływanie inwestycji jedynie w granicach terenu, do którego inwestor ma tytuł prawny.

3. Ustala się następujące parametry i wskaźniki kształtowania zabudowy oraz zagospodarowania terenu:

- 1) zachować nieprzekraczalne linie zabudowy od linii rozgraniczających zgodnie z rysunkiem planu;
- 2) inwestycje realizować projektując proporcjonalną liczbę miejsc parkingowych, jednak nie mniej niż:
 - a) dla obiektów produkcji rolniczej – 1 miejsce parkingowe na każdych 4 zatrudnionych pracowników,
 - b) dla pozostałych obiektów – 1 miejsce parkingowe na 100 m² powierzchni zabudowy, z wyłączeniem powierzchni składowej i magazynowej;
- 3) dopuszcza się lokalizację miejsc do parkowania w formie wydzielonych zatok lub wyznaczonych miejsc postojowych, a także w budynkach;
- 4) Poza drogami publicznymi, ustala się nakaz zapewnienia miejsc przeznaczonych na parkowanie pojazdów zaopatrzonych w kartę parkingową w liczbie nie mniejszej niż:
 - a) 1 stanowisko, jeżeli liczba miejsc parkingowych wynosi 6-15,
 - b) 2 stanowiska, jeżeli liczba miejsc parkingowych wynosi 16-40,
 - c) 3 stanowiska, jeżeli liczba miejsc parkingowych wynosi 41-100,
 - d) 4% ogólnej liczby stanowisk, jeżeli ogólna liczba stanowisk wynosi więcej niż 100;
- 5) ustala się w zakresie architektury:
 - a) **geometria dachów:**
 - dachy dwu lub wielospadowe, o nachyleniu głównej połaci dachowej do 45 stopni, dla budynków mieszkalnych, z zastrzeżeniem przepisów rozdziału II – ustalenia szczegółowe,
 - dachy płaskie, jedno, dwu lub wielospadowe, o nachyleniu głównej połaci dachowej do 45 stopni, dla pozostałych obiektów, z zastrzeżeniem przepisów rozdziału II – ustalenia szczegółowe,
 - dopuszcza się realizację facjatek, lukarn i doświetleń,
 - dopuszcza się realizację dachów jednospadowych, lokalizowanych przy granicy, z zachowaniem kierunku spadku głównej połaci do środka działki,
 - b) **pokrycie dachu** – dachówki, różne materiały i elementy o fakturze dachówek, blachy płaskie, faliste, gont, strzechy; w kolorze czerwieni, brązu, grafitu, szarości, z ich odcieniami;

4. Ustala się zasady rozbudowy i budowy systemów komunikacji:

- 1) obsługa obszaru planu przez istniejący układ drogowy;
- 2) dojazd do działek budowlanych: bezpośrednio z drogi publicznej, bądź za pośrednictwem dojazdów niewydziałonych, o których mowa w § 2 ust. 1 pkt 5 niniejszej uchwały;
- 3) miejsca parkingowe i postojowe należy realizować zgodnie z § 4 ust. 4 pkt. 2-4 niniejszej uchwały.

5. Ustala się zasady rozbudowy i budowy systemów infrastruktury technicznej:

- 1) w zakresie **wodociągów** ustala się:
 - a) zaopatrzenie w wodę poprzez istniejącą sieć wodociągową gminy,
 - b) ustala się możliwości rozbudowy systemu stosownie do potrzeb socjalno-bytowych oraz celów gaśniczych,
 - c) dopuszcza się zaopatrzenie w wodę ze źródeł indywidualnych (ujęcia lokalne, studnie),
 - d) przeciwpożarowe zaopatrzenie w wodę realizować zgodnie z obowiązującymi w tym zakresie przepisami odrębnymi;
- 2) w zakresie **kanalizacji sanitarnej** ustala się:
 - a) dopuszcza się indywidualne rozwiązania w zakresie gospodarki ściekowej, uwzględniając przepisy odrębne w powyższym zakresie;
- 3) w zakresie **kanalizacji deszczowej** ustala się:

- a) dopuszcza się odprowadzenie wód opadowych poprzez indywidualne rozwiązania, z zastrzeżeniem zapewnienia pełnej ochrony przed przenikaniem zanieczyszczeń do wód i gleby, z zachowaniem warunków określonych w przepisach odrębnych,
 - b) dla zabudowy związanej z produkcją dopuszcza się możliwość zastosowania urządzeń oczyszczających, zbiorników retencyjno-odparowujących lub indywidualnych podczyszczalni wód opadowych, usytuowanych w obrębie działki budowlanej,
 - c) dla powierzchni szczelnej utwardzonych parkingów powyżej 0,1 ha, obowiązek realizacji kanalizacji opadowej wraz z urządzeniami zapewniającymi oczyszczenie wód zgodnie z przepisami odrębnymi;
- 4) w zakresie **gazownictwa** ustala się:
- a) dopuszcza się indywidualne rozwiązania w zakresie zaopatrzenia w gaz, uwzględniając przepisy odrębne w tym zakresie,
 - b) dopuszcza się lokalizację, przebudowę i modernizację obiektów, urządzeń i linii gazociągów przesyłowych oraz sieci gazowniczych;
- 6) w zakresie **elektroenergetyki** ustala się:
- a) podstawowe zaopatrzenie w energię elektryczną poprzez istniejącą i projektowaną sieć elektroenergetyczną,
 - b) możliwość lokalizacji stacji transformatorowych oraz linii zasilających,
 - c) od sieci elektroenergetycznej utrzymuje się strefy, określone w przepisach odrębnych,
 - d) dopuszcza się zaopatrzenie w energię elektryczną wytwarzaną z odnawialnych źródeł energii,
 - e) dla obiektów infrastruktury technicznej elektroenergetycznej oraz infrastruktury telekomunikacyjnej na potrzeby elektroenergetyki, nie wprowadza się limitu wysokości.
- 7) w zakresie **ciepłownictwa** ustala się:
- a) ogrzewanie obiektów w oparciu o indywidualne rozwiązania, niepowodujące przekroczenia dopuszczalnych norm i standardów zanieczyszczeń powietrza,
 - b) dopuszcza się zaopatrzenie w energię cieplną wytwarzaną z odnawialnych źródeł energii.
- 8) w zakresie **telekomunikacji** ustala się:
- a) zaopatrzenie w sieć teletechniczną poprzez wykorzystanie i rozbudowę istniejącej sieci zgodnie z przepisami odrębnymi w tym zakresie,
 - b) dopuszcza się w całym obszarze planu realizację inwestycji z zakresu łączności publicznej z uwzględnieniem przepisów odrębnych;
- 9) w obszarze objętym planem dopuszcza się zmianę przebiegu sieci, budowę, rozbudowę oraz przebudowę sieci, obiektów i urządzeń infrastruktury technicznej, w sposób niekolidujący z innymi ustaleniami planu, zachowując warunki przepisów odrębnych w tym zakresie;
- 10) wysokość obiektów infrastruktury technicznej – dostosować do wymogów technologicznych obiektu.

6. Ustala się szczególne warunki zagospodarowania terenów oraz ograniczenia w ich użytkowaniu, w tym zakaz zabudowy: Przy realizacji obiektów budowlanych oraz pracach ziemnych na terenie zagrożonym ruchami masowymi oznaczonym na rysunkach planu, nakaz uwzględnienia aktualnych warunków geotechnicznych.

7. Ustalenia w zakresie stawek procentowych, na podstawie których ustala się opłatę, o której mowa w art. 36 ust. 4: Ustala się stawkę procentową, na podstawie której ustala się opłatę, o której mowa w art. 36 ust. 4 ustawy o planowaniu i zagospodarowaniu przestrzennym w wysokości 20%.

8. Na obszarze objętym planem nie występują:

- 1) tereny górnicze;
- 2) obszary szczególnego zagrożenia powodzią;
- 3) budowle i urządzenia infrastruktury obrony cywilnej;

- 4) dobra kultury współczesnej;
- 5) obiekty i obszary wpisane do rejestru zabytków oraz obszary znajdujące się w ewidencji zabytków.

9. Na obszarze objętym planem nie określa się:

- 1) zasad ochrony dziedzictwa kulturowego i zabytków, w tym krajobrazów kulturowych, oraz dóbr kultury współczesnej;
- 2) wymagań wynikających z potrzeb kształtowania przestrzeni publicznych;
- 3) sposobu i terminu tymczasowego zagospodarowania, urządzania i użytkowania terenów;
- 4) granic terenów wymagających przeprowadzenia procedury scalenia i podziału nieruchomości.

Rozdział 2.
Ustalenia szczegółowe

§ 5. 1. Wyznacza się **tereny zabudowy zagrodowej**, oznaczone na rysunkach planu symbolami: **A2RM** i **C1RM**,

z podstawowym przeznaczeniem pod zabudowę zagrodową.

2. W terenach wyznaczonych w ust. 1 ustala się następujące warunki zagospodarowania terenu i kształtowania zabudowy:

- 1) maksymalny wskaźnik powierzchni zabudowy – 40%;
- 2) wskaźnik intensywności zabudowy:
 - a) maksymalny – 1,
 - b) minimalny – 0,04;
- 3) maksymalna wysokość zabudowy:
 - a) zagrodowej – mieszkaniowej w zabudowie 12 m,
 - b) związanej z produkcją rolną, m. in. inwentarskich i gospodarczych – 16 m;
- 4) minimalny wskaźnik powierzchni biologicznie czynnej – 40%;
- 5) dachy płaskie, jedno, dwu lub wielospadowe oraz wielokrzywiznowe, o nachyleniu głównej połaci dachowej do 45 stopni oraz dachy łukowe.

§ 6. 1. Wyznacza się **teren rolniczy** oznaczony na rysunku planu symbolem **J1R**, z podstawowym przeznaczeniem pod grunty rolne.

2. W terenie, o którym mowa w ust. 1 dopuszcza się przebudowę, rozbudowę i nadbudowę oraz lokalizację nowych budynków gospodarczych, inwentarskich, które należy prowadzić zgodnie z § 5 ust. 2.

Rozdział 3.
Ustalenia końcowe

§ 7. Wykonanie uchwały powierza się Wójtowi Gminy Rudnik.

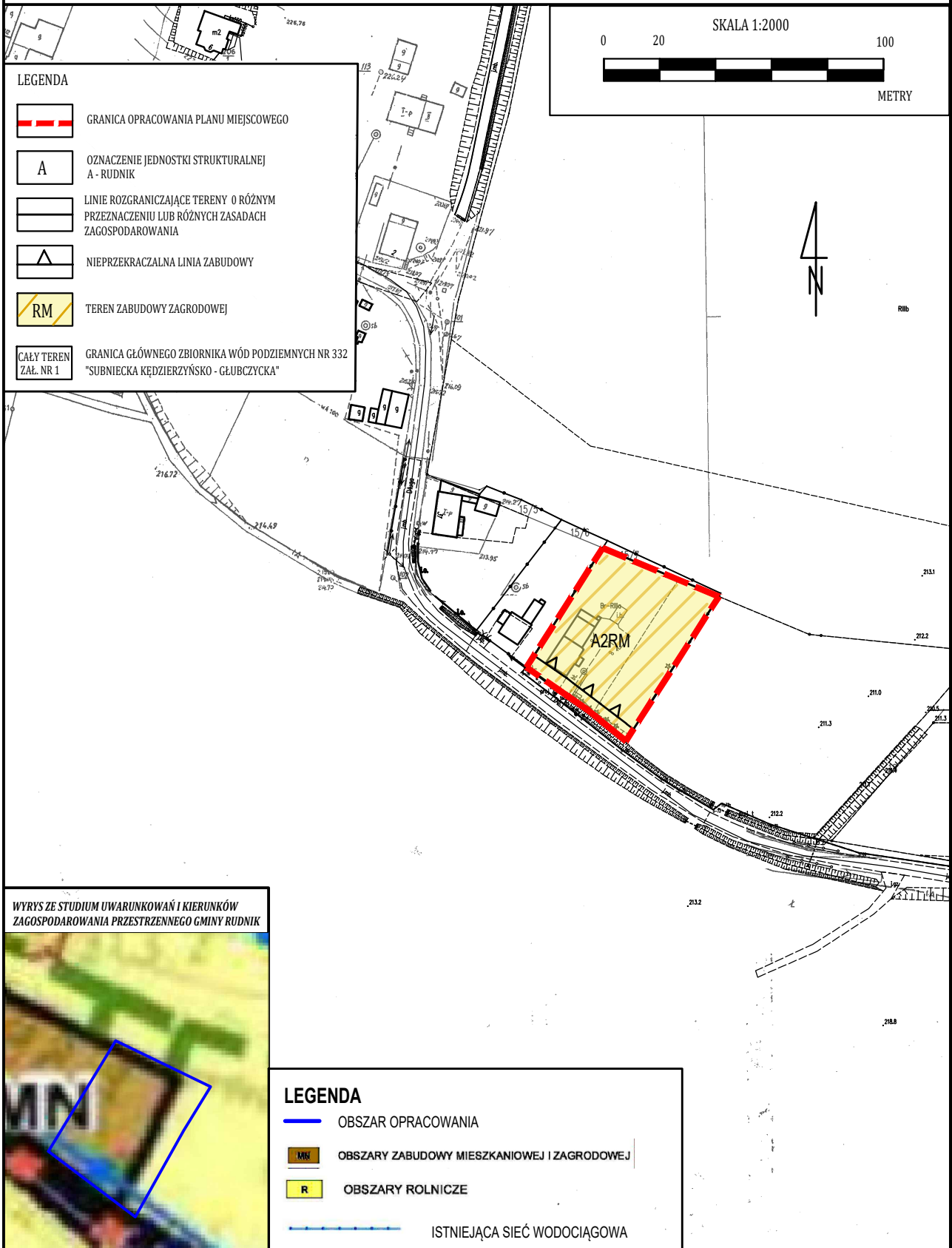
§ 8. Uchwała wchodzi w życie po upływie 14 dni od dnia jej ogłoszenia w Dzienniku Urzędowym Województwa Śląskiego.

Przewodniczący Rady Gminy

Ireneusz Jaśkowski

Załącznik Nr 1 do uchwały Nr LXI/520/2024
 Rady Gminy Rudnik
 z dnia 24 stycznia 2024 r.

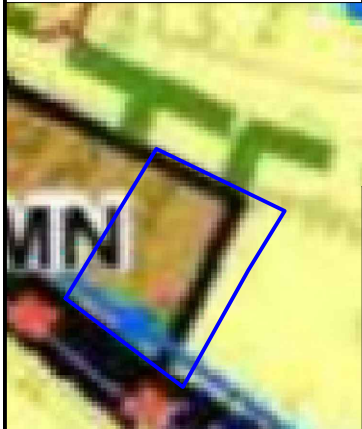
**MIEJSCOWY PLAN ZAGOSPODAROWANIA PRZESTRZENNEGO
 DLA TERENÓW POŁOŻONYCH W GMINIE RUDNIK - etap III**



LEGENDA

	GRANICA OPRACOWANIA PLANU MIEJSCOWEGO
	OZNACZENIE JEDNOSTKI STRUKTURALNEJ A - RUDNIK
	LINIE ROZGRANICZAJĄCE TERENY O RÓŻNYM PRZEZNACZENIU LUB RÓŻNYCH ZASADACH ZAGOSPODAROWANIA
	NIEPRZEKRACZALNA LINIA ZABUDOWY
	TEREN ZABUDOWY ZAGRODOWEJ
	GRANICA GŁÓWNEGO ZBIORNIKA WÓD PODZIEMNYCH NR 332 "SUBNIECKA KĘDZIERZYŃSKO - GŁUBCZYCKA"

WYRYS ZE STUDIUM UWARUNKOWAŃ I KIERUNKÓW
 ZAGOSPODAROWANIA PRZESTRZENNEGO GMINY RUDNIK

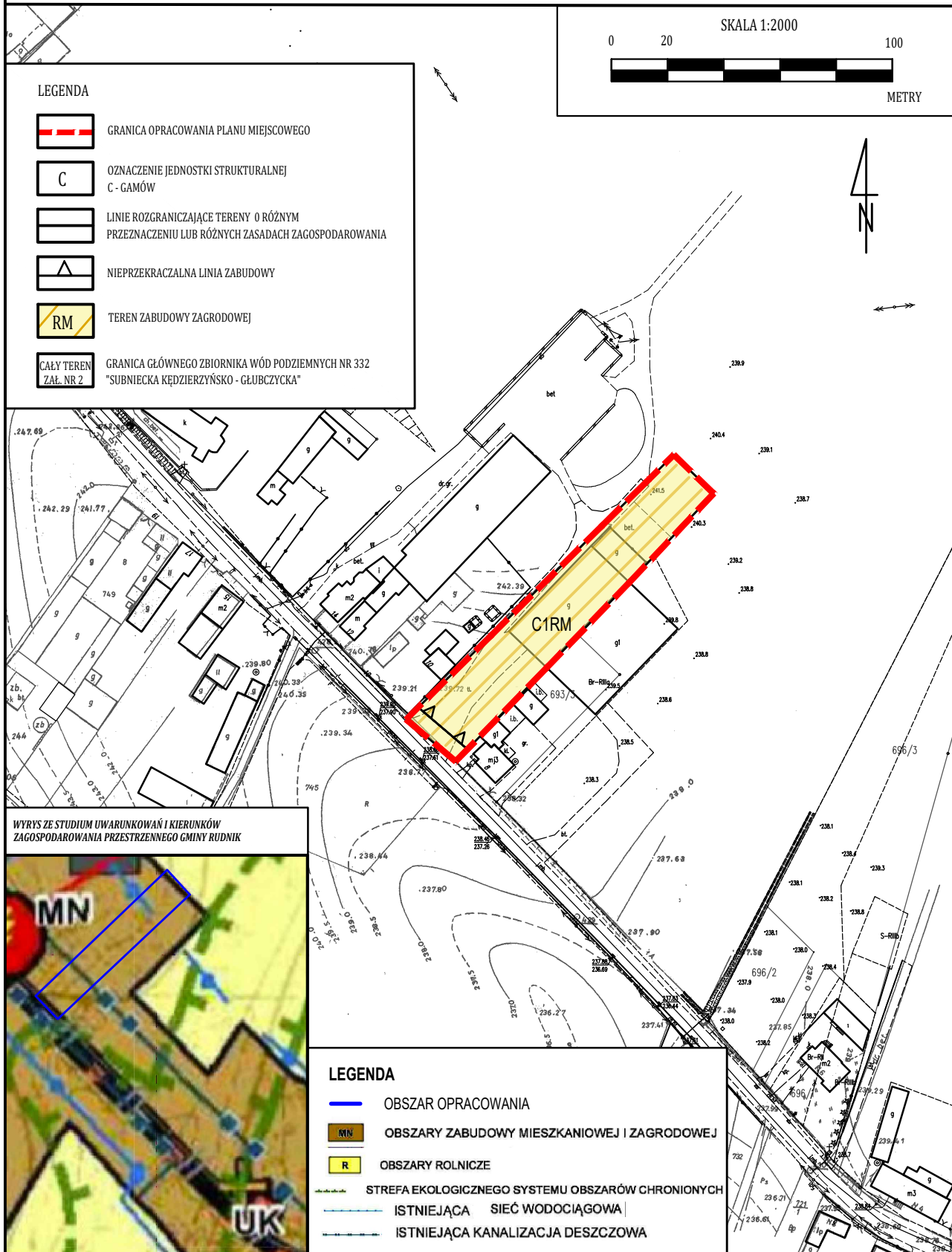


LEGENDA

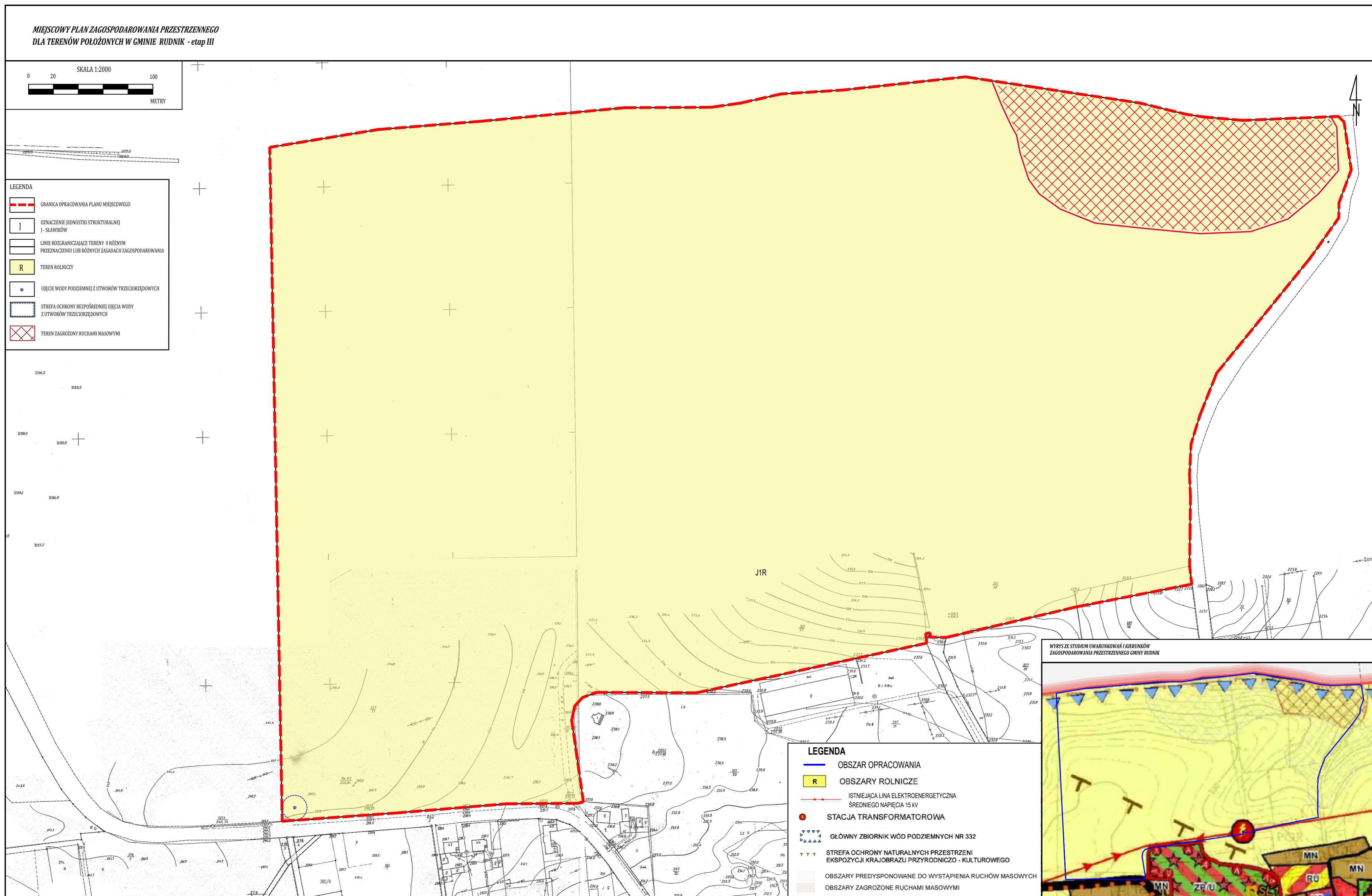
	OBSZAR OPRACOWANIA
	OBSZARY ZABUDOWY MIESZKANIOWEJ I ZAGRODOWEJ
	OBSZARY ROLNICZE
	ISTNIEJĄCA SIĘĆ WODOCIĄGOWA

Załącznik Nr 2 do uchwały Nr LXI/520/2024
Rady Gminy Rudnik
z dnia 24 stycznia 2024 r.

**MIEJSCOWY PLAN ZAGOSPODAROWANIA PRZESTRZENNEGO
DLA TERENÓW POŁOŻONYCH W GMINIE RUDNIK - etap III**



Załącznik Nr 3 do uchwały Nr LXI/520/2024
Rady Gminy Rudnik
z dnia 24 stycznia 2024 r.



Załącznik Nr 4 do uchwały Nr LXI/520/2024
Rady Gminy Rudnik
z dnia 24 stycznia 2024 r.

ROZSTRZYGNIĘCIE RADY GMINY RUDNIK
OSPOSOBIE ROZPATRZENIA NIEUWZGLĘDNIONYCH UWAG
WNIESIONYCH DO WYŁOŻONEGO DO PUBLICZNEGO WGLĄDU PROJEKTU PLANU

Wykaz dotyczy wyłożonego do publicznego wglądu projektu miejscowego planu
zagospodarowania przestrzennego w granicach administracyjnych Gminy Rudnik – Etap III

Lp.	Data wpływu uwagi	Nazwisko i imię, nazwa jednostki organizacyjnej i adres zgłaszającego uwagi	Treść uwagi	Oznaczenie nieruchomości, której dotyczy uwaga	Rozstrzygnięcie Wójta w sprawie rozpatrzenia uwagi		Rozstrzygnięcie Rady Gminy Załącznik do uchwały nr z dnia2023 r.		Uwagi/uzasadnienie
					Uwzględn.	Nie uwzględn.	Uwzględn.	Nie uwzględn.	
1.	2.	3.	4.	5.	6.	7.	8.	9.	10.
-	-	-	-	-	-	-	-	-	-

Nie wpłynęły uwagi do wyłożonego do publicznego wglądu projektu miejscowego planu zagospodarowania przestrzennego w granicach administracyjnych Gminy Rudnik – Etap III.

Załącznik Nr 5 do uchwały Nr LXI/520/2024
Rady Gminy Rudnik
z dnia 24 stycznia 2024 r.

**ROZSTRZYGNIĘCIE RADY GMINY RUDNIK O SPOSOBIE REALIZACJI ZAPISANYCH
W PLANIE INWESTYCJI Z ZAKRESU INFRASTRUKTURY TECHNICZNEJ, KTÓRE
NALEŻĄ DO ZADAŃ WŁASNYCH GMINY ORAZ ZASADACH ICH FINANSOWANIA,
ZGODNIE Z PRZEPISAMI O FINANSACH PUBLICZNYCH**

**Rada Gminy Rudnik
rozstrzyga**

o sposobie realizacji zapisanych w zmianie miejscowego planu zagospodarowania przestrzennego Gminy Radków, inwestycji z zakresu infrastruktury technicznej, które należą do zadań własnych gminy zgodnie z ustawą o samorządzie gminnym z dnia 8 marca 1990 r. (tekst jednolity, Dz. U. z 2023 r. poz. 40 z późn. zm.) oraz zasadach ich finansowania, zgodnie z przepisami o finansach publicznych w tym ustawie o finansach publicznych z dnia 27 sierpnia 2009 r. (tekst jednolity: Dz.U. z 2023 r., poz. 1270 z późn. zm.).

W związku z realizacją miejscowego planu zagospodarowania przestrzennego Gminy Rudnik – Etap III, nie przewiduje się poniesienia nakładów na infrastrukturę techniczną.

Załącznik Nr 6 do uchwały Nr LXI/520/2024

Rady Gminy Rudnik

z dnia 24 stycznia 2024 r.

Zalacznik6.gml

Rada Gminy Rudnik na podstawie art. 67a ust. 3 i 5 ustawy z dnia 27 marca 2003 r. o planowaniu i zagospodarowaniu przestrzennym (j.t. Dz. U. z 2023 r. poz. 977 z późn. zm.) przygotowała dane przestrzenne dla planu, które stanowią załącznik w postaci cyfrowej do uchwały.