



DZIENNIK URZĘDOWY

WOJEWÓDZTWA ŚLĄSKIEGO

Katowice, dnia 11 lipca 2024 r.

Poz. 5064

UCHWAŁA NR 4.22.2024 RADY GMINY PANKI

z dnia 27 czerwca 2024 r.

w sprawie miejscowego planu zagospodarowania przestrzennego gminy Panki, dla obszarów w obrębach Aleksandrów, Janiki, Kałmuki, Kawki, Konieczki, Kostrzyna, Koski i Praszczyki

Na podstawie art. 18 ust. 2 pkt. 5 ustawy z dnia 8 marca 1990 r. o samorządzie (Dz. U. z 2024 r., poz. 609, 721), art. 20 ustawy z dnia 27 marca 2003 r. o planowaniu i zagospodarowaniu przestrzennym (Dz. U. z 2023 r., poz. 977, 1506, 1597, 1688, 1890, 2029, 2739) w związku z art. 67 ust. 3 ustawy z dnia 7 lipca 2023 r. o zmianie ustawy o planowaniu i zagospodarowaniu przestrzennym oraz niektórych innych ustaw (Dz. U. z 2023 r. poz. 1688), oraz w związku z Uchwałą Nr 50.335.2023 Rady Gminy Panki z dnia 26 czerwca 2023 roku w sprawie przystąpienia do opracowania miejscowego planu zagospodarowania przestrzennego gminy Panki, dla obszarów w obrębach Aleksandrów, Janiki, Kałmuki, Kawki, Konieczki, Kostrzyna, Koski i Praszczyki, po stwierdzeniu, że plan nie narusza ustaleń studium uwarunkowań i kierunków zagospodarowania przestrzennego Gminy Panki przyjętego uchwałą Nr 2.10.2024 Rady Gminy Panki z dnia 13 maja 2024 r.,

uchwala, co następuje:

DZIAŁ I. Przepisy ogólne

§ 1.1. Uchwala się miejscowy plan zagospodarowania przestrzennego gminy Panki, dla obszarów w obrębach Aleksandrów, Janiki, Kałmuki, Kawki, Konieczki, Kostrzyna, Koski i Praszczyki.

2. Integralną częścią miejscowego planu zagospodarowania przestrzennego gminy Panki są następujące załączniki:

- 1) załącznik Nr 1 – rysunek planu – skala 1:1000;
- 2) załącznik Nr 2 – rysunek planu – skala 1:1000;
- 3) załącznik Nr 3 – rysunek planu – skala 1:1000;
- 4) załącznik Nr 4 – rozstrzygnięcie o sposobie rozpatrzenia uwag do miejscowego planu zagospodarowania przestrzennego;
- 5) załącznik Nr 5 – rozstrzygnięcie o sposobie realizacji zapisanych w planie, inwestycji z zakresu infrastruktury technicznej, które należą do zadań własnych gminy, oraz zasadach ich finansowania, zgodnie z przepisami o finansach publicznych;
- 6) załącznik Nr 6 – dane przestrzenne.

§ 2. 1. Ilekroć w dalszych przepisach uchwały jest mowa o:

- 1) **planie** – należy przez to rozumieć miejscowy plan zagospodarowania przestrzennego gminy Panki, dla obszarów w obrębach Aleksandrów, Janiki, Kałmuki, Kawki, Konieczki, Kostrzyna, Koski i Praszczyki, o którym mowa w § 1 niniejszej uchwały;
- 2) **przepisach odrębnych** – należy przez to rozumieć przepisy ustaw wraz z aktami wykonawczymi;
- 3) **rysunku planu** – należy przez to rozumieć graficzny zapis planu, będący załącznikami graficznym, o których mowa w § 1 ust. 2 pkt 1, 2 i 3;
- 4) **terenie** – należy przez to rozumieć obszar ograniczony na rysunku planu liniami rozgraniczającymi, oznaczony symbolem literowym i liczbowym;
- 5) **przeznaczeniu podstawowym terenu** – należy przez to rozumieć rodzaje przeznaczenia, które winno przeważać w granicach terenu wyznaczonego liniami rozgraniczającymi, lub na wydzielonych z niego działkach;
- 6) **linii zabudowy nieprzekraczalnej** – należy przez to rozumieć linię wyznaczającą najmniejszą dopuszczalną odległość obiektów budowlanych, z wyłączeniem obiektów małej architektury, od linii rozgraniczającej pasa drogowego drogi lub granicy terenów o różnych rodzajach przeznaczenia.

2. Pojęcia: powierzchni biologicznie czynnej, udziale powierzchni biologicznie czynne, wysokości zabudowy, intensywności zabudowy, nadziemnej intensywności zabudowy, powierzchni kondygnacji, kondygnacji nadziemnej, udziale powierzchni zabudowy stosuje się odpowiednio zgodnie z definicjami ustalonymi w art. 2 pkt 28-35 ustawy z dnia 7 lipca 2023 r. o zmianie ustawy o planowaniu i zagospodarowaniu przestrzennym oraz niektórych innych ustaw (Dz. U. z 2023 r. poz. 1688).

§ 3. 1. Obowiązującymi oznaczeniami na rysunku planu są:

- 1) granica obszaru objętego planem;
- 2) linie rozgraniczające tereny o różnym przeznaczeniu lub różnych zasadach zagospodarowania;
- 3) oznaczenia przeznaczenia terenów, zawierające symbole literowe i numery, wyróżniające je spośród innych terenów;
- 4) nieprzekraczalne linie zabudowy;
- 5) granica terenów pod budowę urządzeń wytwarzających energię ze źródeł odnawialnych o mocy przekraczającej 500 kW, granica strefy ochronnej urządzeń wytwarzających energię ze źródeł odnawialnych o mocy przekraczającej 500 kW;
- 6) obszary objęte ochroną z zakresu dziedzictwa kulturowego i ochrony zabytków oraz dóbr kultury współczesnej stanowiska ujęte w gminnej ewidencji zabytków oznaczony zasięgiem strefy OW, nr AZP obszaru;
- 7) obszary zmeliorowane.

2. Pozostałe oznaczenia rysunku planu stanowią oznaczenia informacyjne.

§ 4. W planie nie określa się:

- 1) granic i sposobów zagospodarowania terenów górniczych, a także obszarów szczególnego zagrożenia powodzią, obszarów osuwania się mas ziemnych, krajobrazów priorytetowych określonych w audycie krajobrazowym oraz w planach zagospodarowania przestrzennego województwa ze względu na brak występowania takich terenów;
- 2) sposobów i terminów tymczasowego zagospodarowania, urządzania i użytkowania terenów, innych niż wynikających z przepisów odrębnych, ze względu na brak występowania terenów wymagających takich ustaleń.

DZIAŁ II.

Przepisy szczegółowe

§ 5. 1. Dla terenu oznaczonego symbolem **1PEF-IT** ustala się:

- 1) przeznaczenie podstawowe: teren elektrowni słonecznej lub telekomunikacji;

- 2) w zakresie przeznaczenia podstawowego tereny telekomunikacji dopuszcza się lokalizowanie masztów przekaźnikowych telefonii komórkowych;
- 3) przeznaczenie uzupełniające:
 - a) teren komunikacji drogowej wewnętrznej,
 - b) teren elektroenergetyki, gazownictwa, wodociągów i kanalizacji;
- 4) parametry i wskaźniki kształtowania zabudowy i zagospodarowania terenu:
 - a) maksymalny udział powierzchni zabudowy: 0,7,
 - b) maksymalna nadziemna intensywność zabudowy: 1,6,
 - c) minimalna nadziemna intensywność zabudowy: 0,0,
 - d) minimalny udział powierzchni biologicznie czynnej: 0,2,
 - e) maksymalna wysokość zabudowy urządzeń elektrowni słonecznej, w tym konstrukcji wsporczych wraz z zamocowanymi ogniwami fotowoltaicznymi: 6 m,
 - f) maksymalna wysokość masztów przekaźnikowych telefonii komórkowych: 50 m;
- 5) linia rozgraniczająca terenu stanowi granicę terenów pod budowę urządzeń wytwarzających energię ze źródeł odnawialnych o mocy przekraczającej 500 kW, granice strefy ochronnej urządzeń wytwarzających energię ze źródeł odnawialnych o mocy przekraczającej 500 kW.

2. Dla terenów oznaczonych symbolem **od 1IT-RN do 10IT-RN** ustala się:

- 1) przeznaczenie podstawowe: tereny telekomunikacji lub rolnictwa z zakazem zabudowy;
- 2) w zakresie przeznaczenia podstawowego tereny telekomunikacji dopuszcza się lokalizowanie masztów przekaźnikowych telefonii komórkowych;
- 3) przeznaczenie uzupełniające:
 - a) teren komunikacji drogowej wewnętrznej,
 - b) teren komunikacji pieszo-rowerowej,
 - c) teren elektroenergetyki, gazownictwa, wodociągów i kanalizacji,
 - d) teren zieleni naturalnej;
- 4) parametry i wskaźniki kształtowania zabudowy i zagospodarowania terenu:
 - a) maksymalny udział powierzchni zabudowy: 0,4,
 - b) maksymalna nadziemna intensywność zabudowy: 0,4,
 - c) minimalna nadziemna intensywność zabudowy: 0,0,
 - d) minimalny udział powierzchni biologicznie czynnej: 0,4,
 - e) maksymalna wysokość zabudowy 4 m,
 - f) maksymalna wysokość masztów przekaźnikowych telefonii komórkowych: 50 m.

3. Dla terenów oznaczonych symbolem **od 1IT-L do 12IT-L** ustala się:

- 1) przeznaczenie podstawowe: tereny telekomunikacji lub las;
- 2) w zakresie przeznaczenia podstawowego tereny telekomunikacji dopuszcza się lokalizowanie masztów przekaźnikowych telefonii komórkowych;
- 3) przeznaczenie uzupełniające:
 - a) teren komunikacji drogowej wewnętrznej,
 - b) teren komunikacji pieszo-rowerowej,
 - c) teren elektroenergetyki, gazownictwa, wodociągów i kanalizacji;

- 4) przeznaczenie dopuszczalne: urządzenia i obiekty towarzyszące funkcji podstawowej, przewidziane w ustawie o lasach;
- 5) wyklucza się lokalizację obiektów kubaturowych nie związanych z gospodarką leśną;
- 6) gospodarkę leśną należy prowadzić zgodnie przepisami odrębnymi;
- 7) parametry i wskaźniki kształtowania zabudowy i zagospodarowania terenu:
 - a) maksymalny udział powierzchni zabudowy: 0,4,
 - b) maksymalna nadziemna intensywność zabudowy: 0,4,
 - c) minimalna nadziemna intensywność zabudowy: 0,0,
 - d) minimalny udział powierzchni biologicznie czynnej: 0,4,
 - e) maksymalna wysokość zabudowy 9 m;
 - f) maksymalna wysokość masztów przekaźnikowych telefonii komórkowych: 50 m.

4. Dla terenu oznaczonego symbolem **1IT** ustala się:

- 1) przeznaczenie podstawowe: teren telekomunikacji;
- 2) w zakresie przeznaczenia podstawowego tereny telekomunikacji dopuszcza się lokalizowanie masztów przekaźnikowych telefonii komórkowych;
- 3) przeznaczenie uzupełniające:
 - a) teren komunikacji drogowej wewnętrznej,
 - b) teren elektroenergetyki, gazownictwa, wodociągów i kanalizacji;
- 4) parametry i wskaźniki kształtowania zabudowy i zagospodarowania terenu:
 - a) maksymalny udział powierzchni zabudowy: 0,4,
 - b) maksymalna nadziemna intensywność zabudowy: 0,4,
 - c) minimalna nadziemna intensywność zabudowy: 0,0,
 - d) minimalny udział powierzchni biologicznie czynnej: 0,4,
 - e) maksymalna wysokość zabudowy 4 m,
 - f) maksymalna wysokość masztów przekaźnikowych telefonii komórkowych: 50 m.

5. Dla terenów oznaczonych symbolami od **1ZL do 7ZL** ustala się:

- 1) przeznaczenie podstawowe: tereny lasu;
- 2) na terenie dopuszcza się urządzenia i obiekty towarzyszące funkcji podstawowej, przewidziane w ustawie o lasach;
- 3) wyklucza się:
 - a) lokalizację obiektów kubaturowych nie związanych z gospodarką leśną,
 - b) nieuzasadnioną likwidację drzewostanu;
- 4) gospodarkę leśną należy prowadzić zgodnie przepisami odrębnymi;
- 5) parametry i wskaźniki kształtowania zabudowy i zagospodarowania terenu:
 - a) maksymalny udział powierzchni zabudowy: 0,4,
 - b) maksymalna nadziemna intensywność zabudowy: 0,4,
 - c) minimalna nadziemna intensywność zabudowy: 0,0,
 - e) minimalny udział powierzchni biologicznie czynnej: 0,4,
 - f) maksymalna wysokość zabudowy 9 m.

6. Dla terenu drogi, oznaczonej symbolem 1KDD:

- 1) przeznaczenie podstawowe: tereny dróg publicznych klasy dojazdowej;
- 2) przeznaczenie uzupełniające:
 - a) teren komunikacji pieszo-rowerowej,
 - b) teren elektroenergetyki, gazownictwa, wodociągów i kanalizacji;
- 3) wyklucza się lokalizacje obiektów kubaturowych;
- 4) zasady i warunki zagospodarowania terenu:
 - a) szerokość w liniach rozgraniczających dla dróg projektowanych 10 m,
 - b) przebudowa drogi zgodnie z zasadami określonymi w ustawie o drogach publicznych oraz rozporządzeniu w sprawie warunków technicznych, jakim powinny odpowiadać drogi publiczne i ich usytuowanie.

Rozdział 2.**Zasady ochrony i kształtowania ład przestrzennego**

§ 6. 1. Ustala się maksymalną wysokość budowli, z wyłączeniem obiektów dla których wysokość ustalił § 5 planu: 30 m.

2. Ustala się nieprzekraczalne linie zabudowy w odległości: 6 m od linii rozgraniczającej drogi publicznej gminnej, zgodnie z rysunkiem planu.

Rozdział 3.**Zasady modernizacji, rozbudowy i budowy systemu układu komunikacyjnego**

§ 7. 1. Ustala się obsługę komunikacyjną z terenu oznaczonego symbolem 1KDD oraz terenów z dróg publicznych i wewnętrznych poza granicami planu oraz jako przejazd służebny.

2. Ustala się następująca minimalną liczbę miejsc postojowych dla każdego z terenów elektrowni słonecznej i terenu telekomunikacji – minimum 1 miejsce postojowe na teren.

3. Liczbę miejsc postojowych dla pojazdów zaopatrzonych w kartę parkingową należy wyznaczyć zgodnie z przepisami odrębnymi.

4. Miejsca do parkowania należy realizować jako: miejsca postojowe na terenie własnym inwestora lub przyległych terenach publicznych.

Rozdział 4.**Zasady modernizacji, rozbudowy i budowy systemu infrastruktury technicznej**

§ 8. 1. Ustala się ogólne zasady uzbrojenia terenu w infrastrukturę techniczną: dopuszcza się przeprowadzenie sieci infrastruktury technicznej z zachowaniem ustaleń przepisów odrębnych obowiązujących przy projektowaniu tych sieci.

2. W zakresie zaopatrzenia w energię elektryczną ustala się:

- 1) dopuszcza się lokalizowanie stacji transformatorowych na działkach inwestorów, z zachowaniem warunków technicznych dla nich obowiązujących;
- 2) dopuszcza się rozbudowę sieci elektrycznej kablowej lub napowietrznej wraz z niezbędnymi urządzeniami technicznymi dla zasilania terenów nowego zainwestowania według technicznych warunków przyłączenia, z zachowaniem normatywnych odległości od budynków i od innych sieci infrastruktury podziemnej;
- 3) ustala się zapewnienie dostępu do infrastruktury elektroenergetycznej dla celów eksploatacyjnych i modernizacyjnych.

3. W zakresie zaopatrzenia w wodę ustala się: doprowadzenie wody z istniejącej, w miarę potrzeby rozbudowywanej gminnej sieci wodociągowej; w przypadku braku dostępności do sieci dopuszcza się studnie indywidualne.

4. W zakresie odprowadzanie ścieków ustala się:

- 1) zakaz odprowadzania nie oczyszczonych ścieków gruntu, cieków powierzchniowych oraz wód podziemnych;
- 2) odprowadzenie ścieków do gminnej oczyszczalni ścieków; do czasu realizacji sieci kanalizacyjnej dopuszcza się realizację indywidualnych oczyszczalni ścieków lub szczelnych zbiorników bezodpływowych.

5. W zakresie odprowadzenia wód opadowych ustala się:

- 1) odprowadzenie wód opadowych poprzez istniejące i projektowane systemy kanalizacji deszczowej;
- 2) gromadzenie oraz rozprowadzanie wody opadowej na terenie.

6. W zakresie gromadzenia i usuwania odpadów ustala się: Gospodarkę odpadami należy prowadzić zgodnie z przepisami odrębnymi: w zakresie gospodarowania odpadami oraz Regulaminem utrzymania czystości i porządku na terenie gminy Panki.

7. W zakresie zaopatrzenia w sieć telekomunikacyjną ustala się:

- 1) rozbudowę linii kablowych telekomunikacyjnych;
- 2) dopuszcza się lokalizację inwestycji celu publicznego z zakresu łączności publicznej.

Rozdział 5.

Wymagania wynikające z potrzeb kształtowania przestrzeni publicznych

§ 9. Nie ustala się terenów przestrzeni publicznej.

Rozdział 6.

Zasady ochrony środowiska, przyrody oraz sposoby zagospodarowania terenów lub obiektów podlegających ochronie na podstawie odrębnych przepisów

§ 10. Na obszarach zmeliorowanych, oznaczonych na rysunku planu, dopuszcza się likwidację lub przebudowę istniejącej sieci melioracyjnej pod warunkiem nie naruszenia funkcjonowania sieci poza terenem inwestycji oraz zachowaniem wymagań przepisów odrębnych Prawa wodnego.

Rozdział 7.

Zasady ochrony krajobrazu kulturowego, dziedzictwa kulturowego, zabytków, ochrony dóbr kultury współczesnej

§ 11. 1. Obejmuje się ochroną konserwatorską ujęte w gminnej ewidencji zabytków stanowiska archeologiczne, oznaczone zasięgiem stref OW, których granice zostały wyznaczone na rysunku planu:

- 1) AZP 84-44/37: Kostrzyzna stan. 1 – ślad osadnictwa – epoka brązu, ślad osadnictwa – pradzieje;
- 2) AZP 84-44/38: Kostrzyzna stan. 2 – ślad osadnictwa – pradzieje;
- 3) AZP 85-45/15: Kawki stan. 3 – ślad osadnictwa – epoka kamienia;
- 4) AZP 85-45/16: Kawki stan. 4 – ślad osadnictwa – nowożytność;
- 5) AZP 85-45/28: Praszczyki stan. 11 – ślad osadnictwa – epoka kamienia.

2. Dla zabytków wymienionych w ust. 1 przy wykonywaniu robót ziemnych lub dokonywaniu zmiany charakteru dotychczasowej działalności mogącej doprowadzić do przekształcenia lub naruszenia zabytku archeologicznego obowiązuje nakaz stosowania przepisów ustawy z dnia 23 lipca 2003 roku o ochronie zabytków i opiece nad zabytkami szczególnie w zakresie badań archeologicznych.

3. Wszelkie przedmioty, co do których istnieje przypuszczenie, iż są zabytkami, pozyskane w trakcie prac ziemnych lub odkryte jako przypadkowe znalezisko, podlegają ochronie prawnej na podstawie przepisów odrębnych.

Rozdział 8.

Zasady i warunki scalania i podziału nieruchomości

§ 12. 1. Ustala się minimalne szerokości frontu działki: 10 m.

2. Ustala się minimalne powierzchnie wydzielanych działek, za wyjątkiem terenów rolnych: 100 m²:

3. Dopuszcza się wydziałanie działek o parametrach mniejszych niż wymienione w ust 1 i 2 na cele infrastruktury technicznej, komunikacyjnej, pod cele publiczne, i w przypadku regulacji sytuacji prawnowłasnościowej nieruchomości.

4. Granice działek należy wytyczać w stosunku do pasa drogowego pod kątem od 40 stopni do 140 stopni.

Rozdział 9.

Szczegółowe warunki zagospodarowania terenów oraz ograniczenia w ich użytkowaniu, w tym zakaz zabudowy

§ 13. 1. Oddziaływanie na środowisko, a w szczególności przekroczenia normatywnych parametrów jakości środowiska w zakresie hałasu, wibracji, emisji zanieczyszczeń oraz promieniowania elektromagnetycznego nie może przekroczyć granic terenów pod budowę urządzeń wytwarzających energię ze źródeł odnawialnych o mocy przekraczającej 500 kW, granicy strefy ochronnej urządzeń wytwarzających energię ze źródeł odnawialnych o mocy przekraczającej 500 kW.

2. Na terenach zlokalizowanych w sąsiedztwie linii kolejowej:

- 1) w celu zapewnienia eksploatacji linii kolejowej, działania urządzeń związanych z prowadzeniem ruchu kolejowego, a także bezpieczeństwa ruchu kolejowego, w sąsiedztwie obszaru klejowego obowiązuje konieczność uwzględnienia nakazów zakazów oraz ograniczeń wynikających z przepisów odrębnych zakresu transportu kolejowego;
- 2) lokalizacja drzew i krzewów w sąsiedztwie linii kolejowej musi spełniać wymogi przepisów odrębnych z zakresu transportu kolejowego.

3. Lokalizacja masztów przekaźnikowych telefonii komórkowych nie może powodować zakłóceń w działaniu innych obiektów łączności w szczególności systemów łączności kolejowej

Rozdział 10.

Opłata, o której mowa w art. 36 ust. 4 ustawy z dnia 27 marca 2003 r. o planowaniu i zagospodarowaniu przestrzennym

§ 14. Ustala się następujące stawki procentowe w stosunku do wzrostu wartości nieruchomości objętych niniejszym planem, służącą naliczeniu jednorazowej opłaty uiszczanej przez właścicieli nieruchomości, w przypadku ich zbycia w ciągu 5 lat od dnia, w którym ustalenia niniejszego planu stały się obowiązujące – 30%.

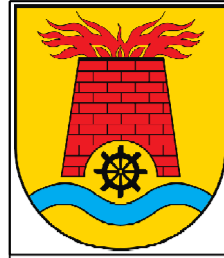
DZIAŁ III. Przepisy końcowe

§ 15. Wykonanie niniejszej uchwały powierza się Wójtowi Gminy Panki.

§ 16. Niniejsza uchwała wchodzi w życie po upływie 14 dni od dnia ogłoszenia w Dzienniku Urzędowym Województwa Śląskiego.

Przewodniczący Rady

Andrzej Blukacz



Miejscowy plan zagospodarowania przestrzennego gminy Panki, dla obszarów w obrębach Aleksandrów, Janiki, Kałmuki, Kawki, Konieczki, Kostrzyna, Koski i Praszczyki

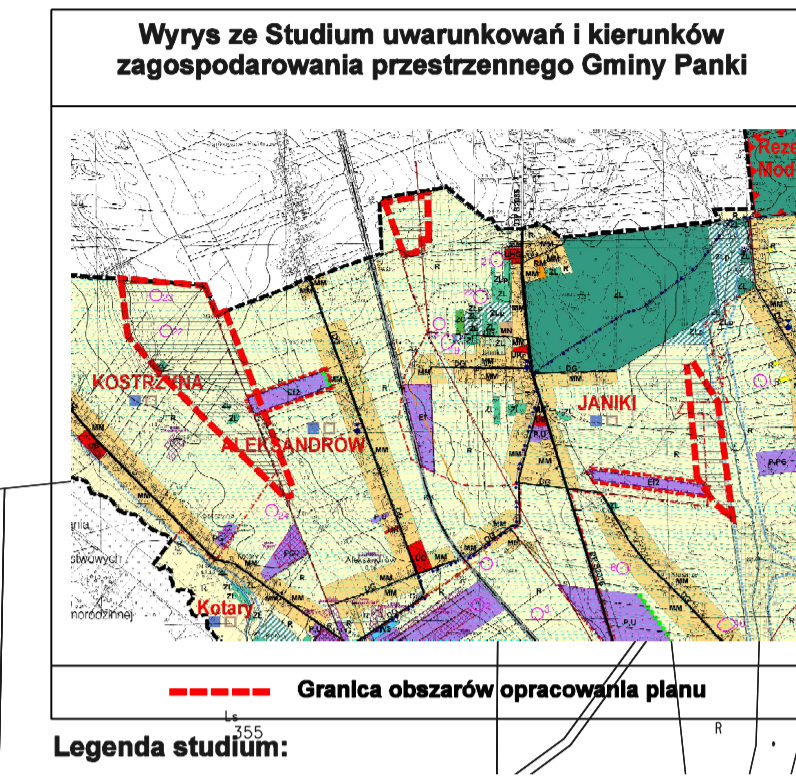
układ współrzędnych ETRF2000-PL

skala 1 : 1000



Załącznik nr 1 do Uchwały Nr 4.22.2024
Rady Gminy Panki z dnia 27 czerwca 2024

RYSUNEK PLANU

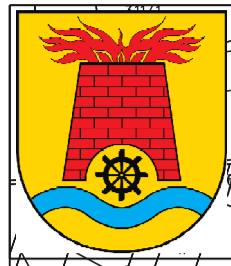


- Legenda studium:**
- R - tereny rolne z możliwością realizacji zabudowy dla obsługi gospodarstwa rolnego związanego z tą zabudową, przekraczającego średnią powierzchnię gospodarstwa rolnego w gminie - gleby klasy bonitacyjnej IV - VI
 - ZL - lasy - komisy lasów (poza ochronnymi) prywatnych
 - ZLb - tereny do zalesienia
 - PEF - tereny elektroenergetyki - lokalizacja urządzeń wytwarzających energię ze źródeł odnawialnych o mocy przekraczającej 500 kW - linia kolowalnicza
 - granicz tereny pod budowę urządzeń wytwarzających energię ze źródeł odnawialnych o mocy przekraczającej 500 kW - granica strefy ochronnej, związanej z ograniczaniem w zabudowę, zagospodarowaniu użytkowaniu terenu oraz występowania znaczącego oddziaływania urządzeń wytwarzających energię ze źródeł odnawialnych o mocy przekraczającej 500 kW na środowisko
 - tereny amekrowane
 - obszary z doposażeniem lokalizacji instalacji przekładnikowych stacji komórkowych



LEGENDA

- USTALENIA PLANU**
- Granicza obszaru objętego planem
 - Linie rozgraniczające tereny o różnym przeznaczeniu lub różnych zasadach zagospodarowania
 - IT-RN - Teren telekomunikacji lub rolnictwa z zakazem zabudowy
 - PEF-IT - Teren elektrowni słonecznej lub telekomunikacji
 - Granicz tereny pod budowę urządzeń wytwarzających energię ze źródeł odnawialnych o mocy przekraczającej 500 kW, granica strefy ochronnej, związanej z ograniczaniem w zabudowę, zagospodarowaniu użytkowaniu terenu oraz występowania znaczącego oddziaływania urządzeń wytwarzających energię ze źródeł odnawialnych o mocy przekraczającej 500 kW na środowisko
 - AZP 85-49/18 - Obszary zmielowane
 - Obszary zmielowane
- OZNACZENIA INFORMACYJNE**
- Granicza obrębów geodezyjnych
 - Granicza gminy



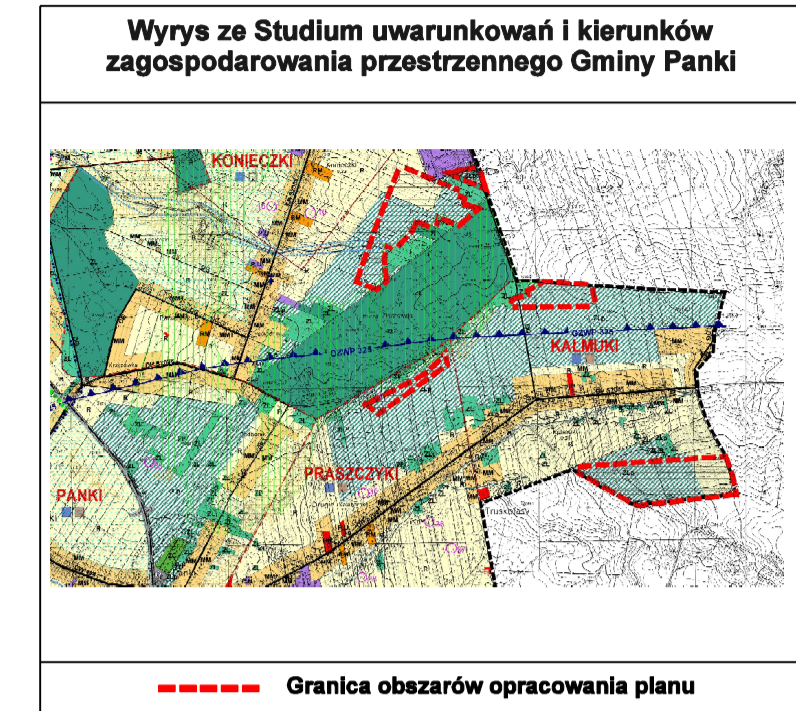
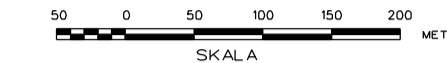
Miejscowy plan zagospodarowania przestrzennego gminy Panki, dla obszarów w obrębach Aleksandrów, Janiki, Kalmuki, Kawki, Konieczki, Kostrzyna, Koski i Praszczyki

Załącznik nr 2 do Uchwały Nr 4.22.2024
Rady Gminy Panki z dnia 27 czerwca 2024

RYSUNEK PLANU

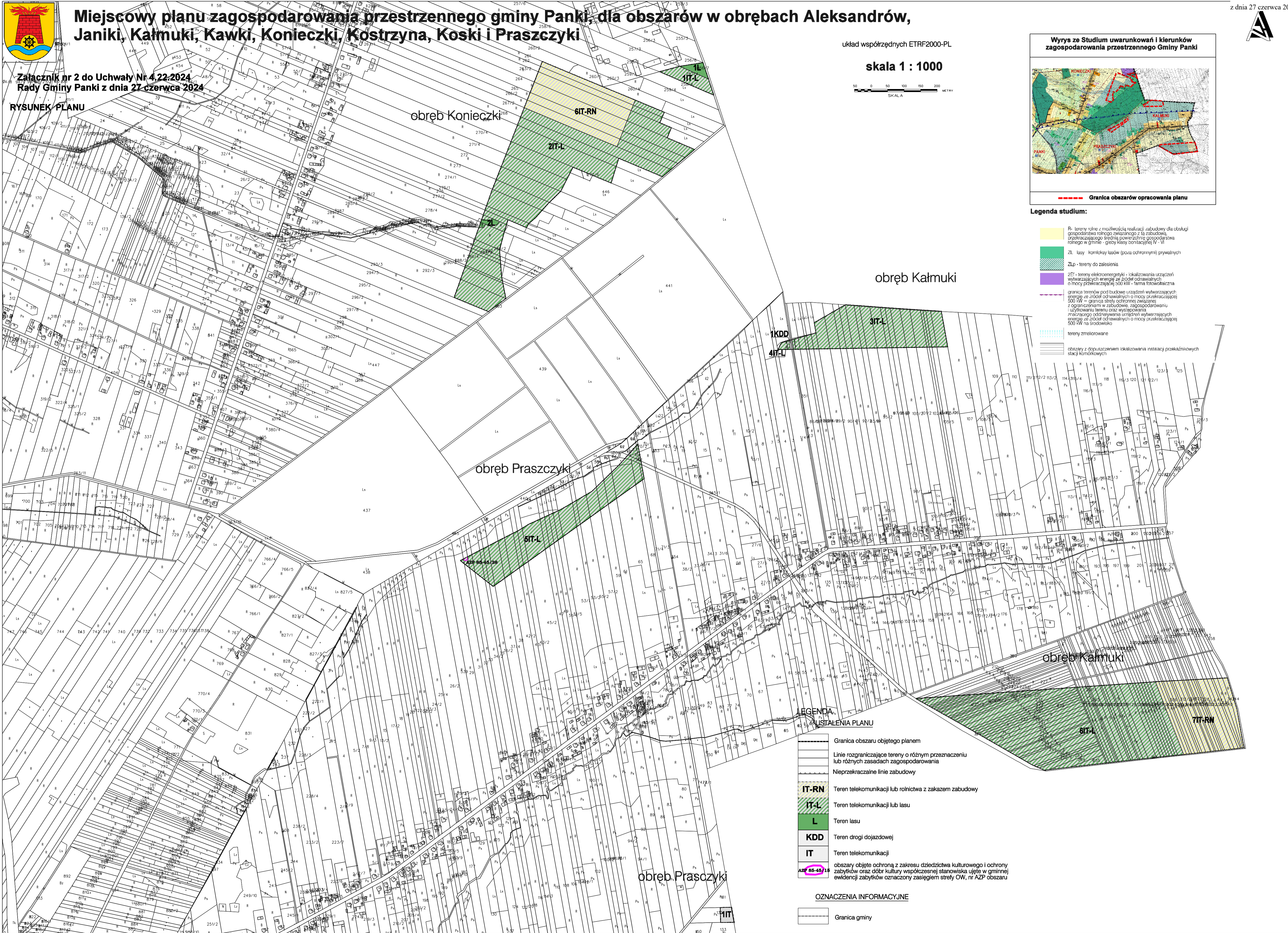
układ współrzędnych ETRF2000-PL

skala 1 : 1000



Legenda studium:

- Rn - tereny rolne z możliwością realizacji zabudowy dla obsługi gospodarstwa rolnego zrealizowanego z zabudową, przekraczającą średnią powierzchnię gospodarstwa rolnego w gminie - gminy klasy dotychczasowej IV-VI
- ZL - lasy komercyjny lasów (poza ochronnymi) prywatnych
- ZLp - tereny do zalesienia
- ZT - tereny elektroenergetyki - lokalizowania urządzeń wytwarzających energię ze źródeł odnawialnych o mocy przekraczającej 500 kW - farmy fotowoltaiczne
- granicz terenów pod budowę urządzeń wytwarzających energię ze źródeł odnawialnych o mocy przekraczającej 500 kW - granica strefy ochronnej związanej z ograniczeniem w zabudowę, zagospodarowaniu, użytkowaniu terenu oraz wyłączenia znaczącego oddziaływania urządzeń wytwarzających energię ze źródeł odnawialnych o mocy przekraczającej 500 kW na środowisko
- tereny zrealizowane
- obszary z doposażeniem lokalizowania instalacji przekładnicowych stacji komórkowych

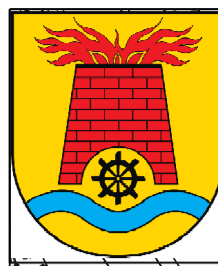


LEGENDA

- Granicz obszaru objętego planem
- Linie rozgraniczające tereny o różnym przeznaczeniu lub różnych zasadach zagospodarowania
- Nieprzekraczalny linie zabudowy
- IT-RN Teren telekomunikacji lub rolnictwa z zakazem zabudowy
- IT-L Teren telekomunikacji lub lasu
- L Teren lasu
- KDD Teren drogi dojazdowej
- IT Teren telekomunikacji
- AzP obszar objęty ochroną z zakresu dziedzictwa kulturowego i ochrony zabytków oraz dóbr kultury współczesnej stanowiącej ujęte w gminnej ewidencji zabytków oznaczony zasięgiem strefy OW, nr AZP obszaru

OZNACZENIA INFORMACYJNE

- Granicz gminy



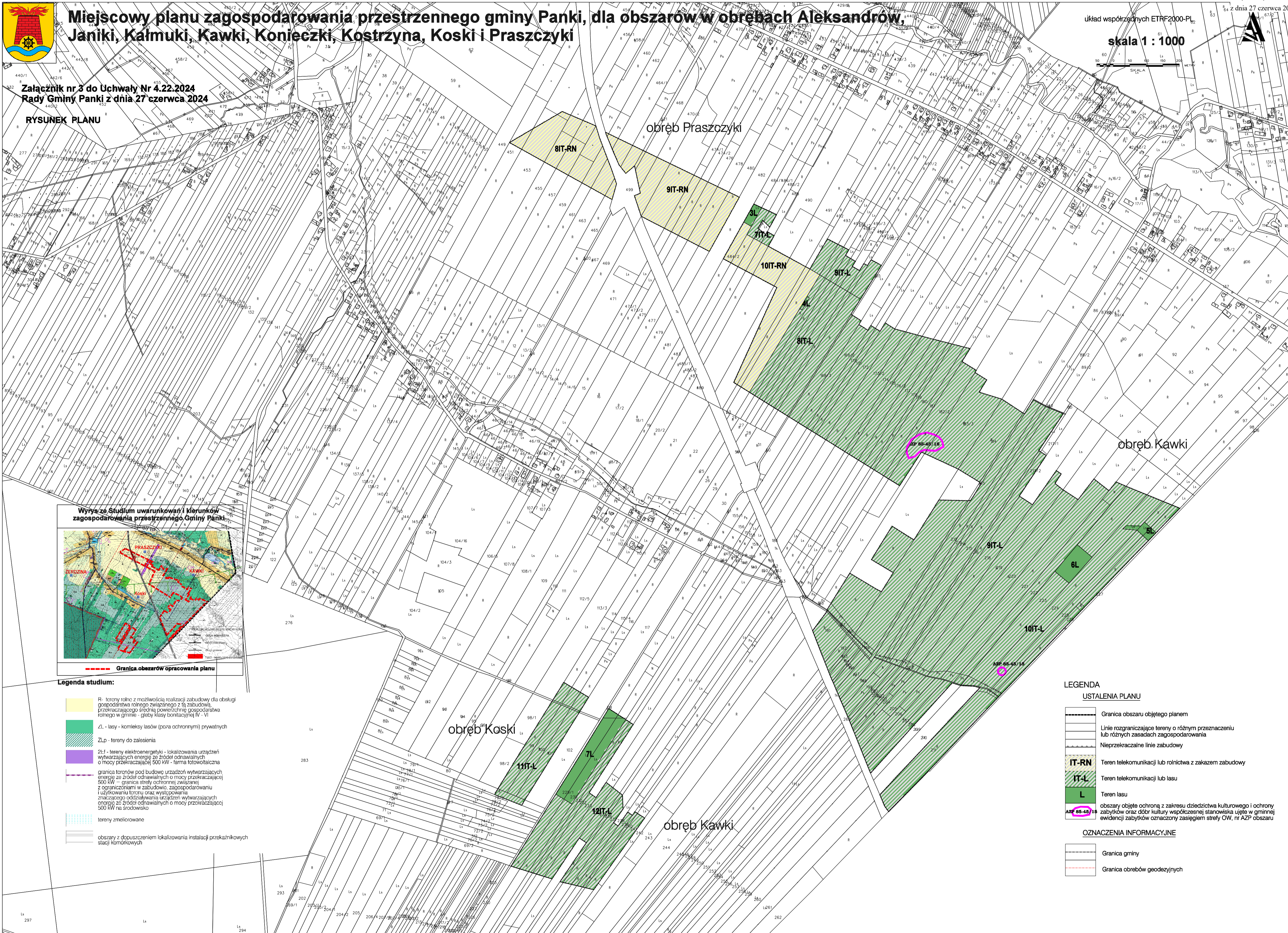
Miejscowy plan zagospodarowania przestrzennego gminy Panki, dla obszarów w obrębach Aleksandrow Janiki, Kałmuki, Kawki, Konieczki, Kostrzyna, Koski i Praszczyki

układ współrzędnych ETRF2000-PL
skala 1 : 1000

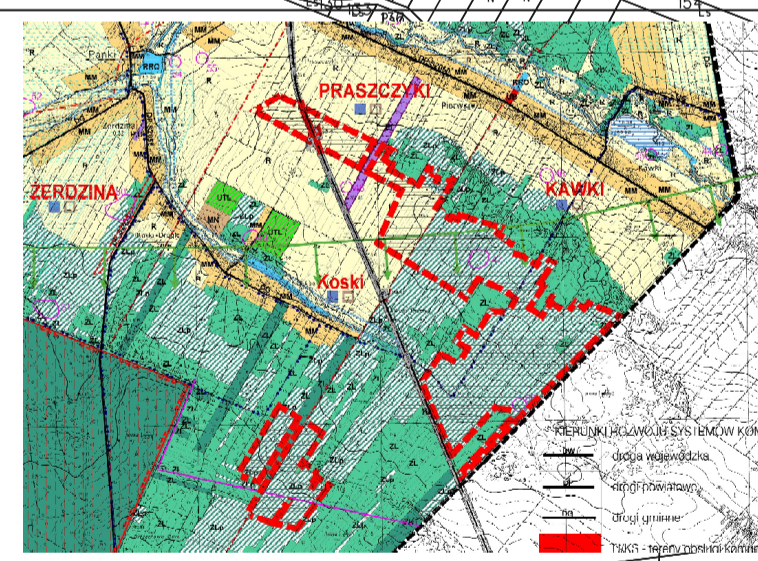
z dnia 27 czerwca 2024 r.

Załącznik nr 3 do Uchwały Nr 4.22.2024
Rady Gminy Panki z dnia 27 czerwca 2024

RYSUNEK PLANU



Wyrys ze Studium uwarunkowań i kierunków zagospodarowania przestrzennego Gminy Panki



--- Granica obszarów opracowania planu

- Legenda studium:**
- R - tereny rolne z możliwością realizacji zabudowy dla obsługi gospodarstwa rolnego związanego z tą zabudową, przekraczającego średnią powierzchnię gospodarstwa rolnego w gminie - gleby klasy kontynentalnej IV - VI
 - ZL - lasy - kompleksy lasów (poza ochronnymi) prywatnych
 - ZLp - tereny do zalesienia
 - 2E1 - tereny elektroenergetyki - lokalizowania urządzeń wytworzących energię ze źródeł odnawialnych o mocy przekraczającej 500 kW - farma fotowoltaiczna
 - granica terenów pod budowę urządzeń wytworzących energię ze źródeł odnawialnych o mocy przekraczającej 500 kW - granica strefy ochronnej związanej z ograniczeniami w zabudowie, zagospodarowaniu i użytkowaniu terenu oraz występowania znaczącego oddziaływania urządzeń wytworzących energię ze źródeł odnawialnych o mocy przekraczającej 500 kW na środowisko
 - tereny zmieszane
 - obszary z dopuszczeniem lokalizowania instalacji przekaznikowych stacji komórkowych

- LEGENDA**
- USTALENIA PLANU**
- Granica obszaru objętego planem
 - Linie rozgraniczające tereny o różnym przeznaczeniu lub różnych zasadach zagospodarowania
 - Nieprzekraczalne linie zabudowy
 - IT-RN Teren telekomunikacji lub rolnictwa z zakazem zabudowy
 - IT-L Teren telekomunikacji lub lasu
 - L Teren lasu
 - obszary objęte ochroną z zakresu dziedzictwa kulturowego i ochrony zabytków oraz dóbr kultury współczesnej stanowiąca ujęte w gminnej ewidencji zabytków oznaczony zasięgiem strefy OW, nr AZP obszar
- OZNACZENIA INFORMACYJNE**
- Granica gminy
 - Granica obszarów geodezyjnych

Załącznik Nr 4 do uchwały Nr 4.22.2024
Rady Gminy Panki
z dnia 27 czerwca 2024 r.

Rozstrzygnięcie o sposobie rozpatrzenia uwag do projektu zmiany miejscowego planu zagospodarowania przestrzennego

Rozstrzygnięcia dokonano na podstawie art. 20 ust. 1 ustawy z dnia 27 marca 2003 r. o planowaniu i zagospodarowaniu przestrzennym (Dz. U. z 2023 r. poz. 977 z późn. zm.) w związku z art. 67 ust. 3 ustawy z dnia 7 lipca 2023 r. o zmianie ustawy o planowaniu i zagospodarowaniu przestrzennym oraz niektórych innych ustaw (Dz. U. z 2023 r. poz. 1688).

W oparciu o art. 20 ust. 1 ustawy z dnia 27 marca 2003 r. o planowaniu i zagospodarowaniu przestrzennym (Dz. U. z 2023 r. poz. 977 z późn. zm.) w związku z art. 67 ust. 3 ustawy z dnia 7 lipca 2023 r. o zmianie ustawy o planowaniu i zagospodarowaniu przestrzennym oraz niektórych innych ustaw (Dz. U. z 2023 r. poz. 1688), stwierdza się, że do wyłożonego do publicznego wglądu projektu miejscowego planu zagospodarowania przestrzennego gminy Panki, dla obszarów w obrębach Aleksandrów, Janiki, Kałmuki, Kawki, Konieczki, Kostrzyna, Koski i Praszczyki, nie zostały złożone uwagi.

Załącznik Nr 5 do uchwały Nr 4.22.2024
Rady Gminy Panki
z dnia 27 czerwca 2024 r.

Rozstrzygnięcie o sposobie realizacji zapisanych w planie, inwestycji z zakresu infrastruktury technicznej, które należą do zadań własnych gminy, oraz zasadach ich finansowania, zgodnie z przepisami o finansach publicznych.

Rozstrzygnięcia dokonano na podstawie art. 20 ust. 1 ustawy z dnia 27 marca 2003 r. o planowaniu i zagospodarowaniu przestrzennym (Dz. U. z 2023 r. poz. 977 ze zm.).

Projekt planu dotyczy terenu, w granicach którego nie przewiduje się inwestycji z zakresu infrastruktury technicznej, które należą do zadań własnych gminy.

W przypadku konieczności przeprowadzenia sieci przez teren opracowania, realizacja infrastruktury technicznej odbywać się będzie w oparciu o wszelkie możliwe źródła pozyskania funduszy na ten cel, środków własnych gminy, opłat adiacenckich oraz partycypacji inwestorów indywidualnych.

W pierwszej kolejności należy podjąć realizację infrastruktury w rejonach:

- realizujących cele publiczne oraz sprzyjających rozwojowi gminy,
- położonych najbliżej istniejącej infrastruktury i o najdogodniejszych finansowo możliwościach jej realizacji.

Załącznik Nr 6 do uchwały Nr 4.22.2024

Rady Gminy Panki

z dnia 27 czerwca 2024 r.

Zalacznik6.gml

Dane przestrzenne, o których mowa w art. 67a ust. 3 i 5 ustawy z dnia 27 marca 2003 r. o planowaniu i zagospodarowaniu przestrzennym (j.t. Dz. U. z 2023 r. poz. 977 z późn. zm.) ujawnione zostaną po kliknięciu w ikonę