



DZIENNIK URZĘDOWY

WOJEWÓDZTWA ŚLĄSKIEGO

Katowice, dnia 11 lipca 2024 r.

Poz. 5049

UCHWAŁA NR III/70/2024 RADY MIEJSKIEJ W BIELSKU-BIAŁEJ

z dnia 27 czerwca 2024 r.

w sprawie miejscowego planu zagospodarowania przestrzennego dla terenu przemysłowego położonego pomiędzy ul. Komorowicką a rzeką Białą, na południe od ul. Rzeźniczej

Na podstawie art. 18 ust. 2 pkt 5 i art. 40 ust. 1 ustawy z dnia 8 marca 1990 r. o samorządzie gminnym (Dz. U. z 2024 r., poz. 609, 721), art. 15 ust. 2, art. 20 ust. 1, art. 36 ust. 4 ustawy z dnia 27 marca 2003 r. o planowaniu i zagospodarowaniu przestrzennym (Dz. U. z 2023 r., poz. 977, z późn. zm.),

Rada Miejska w Bielsku-Białej stwierdza, że projekt

miejscowego planu zagospodarowania przestrzennego dla terenu przemysłowego położonego pomiędzy ul. Komorowicką a rzeką Białą, na południe od ul. Rzeźniczej nie narusza ustaleń Studium uwarunkowań i kierunków zagospodarowania przestrzennego Bielska-Białej (uchwała Nr XIX/487/2012 Rady Miejskiej w Bielsku-Białej z dnia 29 maja 2012 r. z późn. zm.)

i uchwała

miejscowy plan zagospodarowania przestrzennego wyżej opisanego obszaru

Rozdział 1. Przepisy ogólne

§ 1. Miejscowy plan zagospodarowania przestrzennego, zwany dalej „planem”, obejmuje obszar położony w obrębie Lipnik, pomiędzy ul. Komorowicką a rzeką Białą, na południe od ul. Rzeźniczej, zgodnie z rysunkiem planu stanowiącym załącznik nr 1 do uchwały.

§ 2. Integralnymi częściami uchwały są:

- 1) załącznik nr 1 – rysunek planu w skali 1:1000;
- 2) załącznik nr 1a – wyrys ze Studium uwarunkowań i kierunków zagospodarowania przestrzennego Bielska-Białej z oznaczeniem granicy obszaru objętego planem;
- 3) załącznik nr 2 – rozstrzygnięcie o sposobie rozpatrzenia uwag wniesionych do projektu planu;
- 4) załącznik nr 3 – rozstrzygnięcie o sposobie realizacji, zapisanych w planie, inwestycji z zakresu infrastruktury technicznej, które należą do zadań własnych gminy, oraz zasadach ich finansowania, zgodnie z przepisami o finansach publicznych,
- 5) załącznik nr 4 – dane przestrzenne utworzone na podstawie art. 67a ust. 3 i 5 ustawy z dnia 27 marca 2003 r. o planowaniu i zagospodarowaniu przestrzennym.

§ 3. 1. Ustalenia dla całego obszaru objętego planem są określone w § 4-7.

2. Ustalenia dla poszczególnych terenów wyznaczonych na rysunku planu liniami rozgraniczającymi i oznaczonych symbolami są określone w § 8-10.

3. Użyte w planie symbole identyfikujące poszczególne tereny składają się z:

- 1) liczby **261** oznaczającej numer planu;
- 2) symbolu literowego dotyczącego przeznaczenia terenu;
- 3) liczby po symbolu literowym, oznaczającej kolejny numer terenu, wyróżniający go spośród terenów o tym samym przeznaczeniu.

4. Ilekroć w dalszych przepisach niniejszej uchwały jest mowa o:

- 1) **zabudowie** – należy przez to rozumieć jeden budynek lub zespół budynków;
- 2) **nieprzekraczalnej linii zabudowy** – należy przez to rozumieć linię ograniczającą fragment terenu, na którym mogą być realizowane budynki; poza taką linię mogą być wysunięte:
 - a) podziemne części budynków, znajdujące się całkowicie poniżej poziomu przyległego terenu,
 - b) balkony, wykusze, ganki, schody zewnętrzne, zadaszenia nad schodami i wejściami do budynków, galerie, tarasy itp. (stanowiące łącznie maksymalnie 25% powierzchni elewacji) – na odległość nie większą niż 1,2 m;
- 3) **linii wewnętrznego wydzielenia** – należy przez to rozumieć linię ograniczającą fragment terenu, dla którego niektóre zasady kształtowania zabudowy oraz wskaźniki zagospodarowania terenu ustalono inaczej niż dla pozostałego fragmentu terenu;
- 4) **intensywności zabudowy** – należy przez to rozumieć wskaźnik powierzchni całkowitej zabudowy (rozumianej jako suma powierzchni całkowitych wszystkich budynków w obrębie działki budowlanej, przy czym powierzchnię całkowitą budynku stanowi suma powierzchni wszystkich kondygnacji nadziemnych liczonych po jego obrysie zewnętrznym) w odniesieniu do powierzchni działki budowlanej;
- 5) **usługach** – należy przez to rozumieć następujące usługi, z uwzględnieniem, że zakres znaczeniowy wskazanych rodzajów usług określa Rozporządzenie Rady Ministrów z dnia 4 września 2015 r. w sprawie Polskiej Klasyfikacji Wyrobów i Usług (PKWiU):
 - a) handlu detalicznego, z wyłączeniem sprzedaży detalicznej:
 - pojazdów samochodowych,
 - paliw do pojazdów samochodowych,
 - materiałów budowlanych i wyrobów metalowych,
 - b) pocztowe,
 - c) związane z zakwaterowaniem i usługi gastronomiczne,
 - d) w zakresie informacji i komunikacji,
 - e) finansowe i ubezpieczeniowe,
 - f) związane z obsługą rynku nieruchomości,
 - g) profesjonalne, naukowe i techniczne,
 - h) administrowania i usługi wspierające,
 - i) edukacji,
 - j) w zakresie opieki zdrowotnej i pomocy społecznej,
 - k) kulturalne, sportowe i rekreacyjne,
 - l) inne:
 - świadczone przez organizacje członkowskie,
 - naprawy i konserwacji komputerów i sprzętu komunikacyjnego,

- naprawy i konserwacji artykułów użytku osobistego i domowego,
 - prania i czyszczenia wyrobów włókienniczych i futrzarskich,
 - fryzjerskie i pozostałe usługi kosmetyczne,
 - pogrzebowe,
 - związane z poprawą kondycji fizycznej;
- 6) **dachu płaskim** – należy przez to rozumieć dach o kącie nachylenia połaci dachowych nie większym niż 12°;
- 7) **błękitno-zielonej infrastruktury** – należy przez to rozumieć rozwiązania techniczne i projektowe służące zagospodarowaniu wód opadowych w sposób umożliwiający ich magazynowanie, oczyszczanie i wykorzystanie, np. ogrody deszczowe, niecki retencyjne, muldy chłonne, rowy odprowadzające wody opadowe;
- 8) **zielonym dachu** – należy przez to rozumieć dach lub taras o nawierzchni urządzonej w sposób zapewniający naturalną vegetację roślin, retencję wód opadowych i pokrytej roślinnością, z warstwą substratu ziemnego o miąższości co najmniej 8 cm,
- 9) **zielonej ścianie** – należy przez to rozumieć ścianę o nawierzchni urządzonej w sposób zapewniający naturalną vegetację roślin, retencję wód opadowych i pokrytej roślinnością.

Rozdział 2. **Przepisy szczegółowe**

§ 4. W zakresie przeznaczenia i zasad zagospodarowania terenów ustala się dopuszczenie:

- 1) infrastruktury technicznej (obiektów, urządzeń, sieci);
- 2) budowli innych niż infrastruktura techniczna (w tym tarasów i schodów terenowych, kładek pieszo-rowerowych – w szczególności związanych z poprawą dostępności rzeki Białej i terenów przyległych) – wyłącznie o maksymalnej wysokości mierzonej od poziomu terenu do najwyższej położonego punktu budowli – 8 m;
- 3) urządzeń wytwarzających energię z odnawialnych źródeł energii, z wyjątkiem urządzeń wykorzystujących energię wiatru, o mocy zainstalowanej nieprzekraczającej 500 kW, z wyłączeniem terenów oznaczonych symbolem literowym ZP;
- 4) ciągów pieszych i rowerowych;
- 5) miejsc do parkowania, z zastrzeżeniem § 10 pkt 1 lit. c;
- 6) placów, dojazdów, z wyłączeniem terenów oznaczonych symbolem literowym ZP;
- 7) zieleni;
- 8) błękitno-zielonej infrastruktury;
- 9) sytuowania budynku zwróconego ścianą bez okien i drzwi w stronę granicy działki, na której jest sytuowany, w odległości 1,5 m od tej granicy lub bezpośrednio przy granicy – pod warunkiem spełnienia wymagań określonych w przepisach odrębnych, dotyczących w szczególności bezpieczeństwa pożarowego.

§ 5. W zakresie ochrony środowiska, przyrody i krajobrazu ustala się:

- 1) zakaz lokalizacji zakładów stwarzających zagrożenie dla życia lub zdrowia ludzi, w szczególności zagrożenie wystąpienia poważnych awarii;
- 2) zasady dotyczące ograniczeń w zakresie funkcji – zakaz lokalizacji:
 - a) usług transportowych, warsztatów samochodowych i innych środków transportu, w tym obsługi i parkowania pojazdów do prac budowlanych i odśnieżania,
 - b) stacji demontażu pojazdów,
 - c) stacji paliw i obsługi pojazdów,
 - d) myjni samochodowych,

- e) składów i magazynów, punktów skupu złomu i innych surowców wtórnych,
 - g) usług rzemieślniczych związanych ze stosowaniem technologii opartych na mechanicznej obróbce (w tym cięciu) drewna, kamienia lub metalu, z wyjątkiem drobnych punktów usługowych (dorabianie kluczy itp.);
- 3) zasady dotyczące ochrony przed hałasem – dopuszczalny poziom hałasu w środowisku dla całego obszaru jak dla terenów w strefie śródmiejskiej miast powyżej 100 tys. mieszkańców;
- 4) zasady dotyczące ochrony krajobrazu:
- a) zakaz stosowania na ścianach zewnętrznych budynków kolorów czerwonego, pomarańczowego, żółtego, zielonego, niebieskiego, fioletowego, różowego, z zastrzeżeniem lit. c,
 - b) nakaz stosowania pokryć dachowych w kolorach szarym, brązowym, czarnym, a w przypadku pokrycia dachówką dopuszczenie kolorów czerwonego i pomarańczowego, z zastrzeżeniem lit. c,
 - c) dopuszczenie zielonych dachów i zielonych ścian oraz dachów fotowoltaicznych.

§ 6. W zakresie modernizacji, rozbudowy i budowy systemów komunikacji i infrastruktury technicznej ustala się:

- 1) zasady dotyczące systemu komunikacji:
- a) określenie układu komunikacyjnego – układ komunikacyjny tworzą ulice Komorowicka i Michała Grażyńskiego, układ uzupełnia łącząca je ulica oznaczona symbolem literowym KDL, częściowo położona poza obszarem planu,
 - b) powiązanie układu komunikacyjnego z układem zewnętrznym – poprzez istniejące i projektowane ulice publiczne,
 - c) nakaz lokalizacji miejsc do parkowania na działce budowlanej:
 - minimum 1 miejsce na 1 lokal mieszkalny,
 - 5-10 miejsc na 1000 m² powierzchni użytkowej biur, urzędów, restauracji, kawiarni, przychodni, obiektów usługowych, w tym handlowych,
 - 5-7 miejsc na 100 miejsc użytkowych obiektów widowiskowych i sportowych, teatrów, kin,
 - 4-8 miejsc na 100 studentów, uczniów,
 - 10-15 miejsc na 100 łóżek w hotelach i szpitalach,
 - 4-6 miejsc na 100 zatrudnionych,
 - d) określona z uwzględnieniem wskaźników podanych w lit. c liczba miejsc do parkowania:
 - nie może być mniejsza niż 3,
 - obejmuje również miejsca do parkowania w garażach,
 - e) nakaz wykonania miejsc przeznaczonych na parkowanie pojazdów zaopatrzonych w kartę parkingową w liczbie:
 - 1-3 miejsca do parkowania – jeżeli liczba miejsc do parkowania, o których mowa w lit. c, wynosi od 10 do 100,
 - 3-5% ogólnej liczby miejsc do parkowania, o których mowa w lit. c – jeżeli ogólna liczba tych miejsc wynosi więcej niż 100,
 - f) liczbę miejsc do parkowania, obliczoną przy zastosowaniu wskaźników określonych w lit. c, d, e należy ustalić jako liczbę naturalną, zaokrąglając wynik obliczeń w górę;
- 2) zasady dotyczące infrastruktury technicznej:
- a) określenie układu sieci infrastruktury technicznej – układ istniejący, rozbudowywany w zależności od potrzeb,

- b) określenie warunków powiązań układu sieci infrastruktury technicznej z układem zewnętrznym – powiązania w sposób dotychczasowy oraz poprzez budowę nowych sieci, obiektów i urządzeń, zgodnie z przepisami odrębnymi,
- c) parametry i wskaźniki sieci infrastruktury technicznej – odpowiednio do zapotrzebowania w media, a w szczególności jak dla sieci:
- elektroenergetycznej niskiego i średniego napięcia,
 - gazowej niskiego i średniego ciśnienia,
 - wodociągowej rozdzielczej,
 - kanalizacyjnej sanitarnej i deszczowej,
 - ciepłej,
 - telekomunikacyjnej,
- d) dopuszczenie remontu, przebudowy, rozbudowy oraz budowy nowych sieci, obiektów i urządzeń.

§ 7. W zakresie szczegółowych zasad i warunków scalania i podziału nieruchomości ustala się:

- 1) minimalną powierzchnię działek – 1 m²;
- 2) minimalną szerokość frontów działek – 1 m;
- 3) kąty położenia granic działek w stosunku do pasa drogowego – większe niż 0° i mniejsze niż 180°.

§ 8. Ustala się stawkę procentową służącą naliczeniu jednorazowej opłaty w wysokości 30% wzrostu wartości nieruchomości.

§ 9. Dla terenów wyznaczonych na rysunku planu liniami rozgraniczającymi i oznaczonych symbolami **261_UMW-1 i 261_UMW-2** ustala się:

- 1) przeznaczenie i zasady zagospodarowania terenu:
 - a) usługi, zabudowa mieszkaniowa wielorodzinna, o charakterze śródmiejskim,
 - b) dopuszczenie łączenia funkcji wymienionych w lit. a,
 - c) dopuszczenie lokalizacji parkingów naziemnych i podziemnych, wbudowanych garaży,
 - d) zakaz lokalizacji:
 - funkcji mieszkaniowej w parterach budynków usytuowanych przy terenach oznaczonych symbolami literowymi ZP i KDL,
 - funkcji garażowej w parterach budynków, z wyjątkiem wjazdów do garaży;
- 2) zasady kształtowania zabudowy oraz wskaźniki zagospodarowania terenu:
 - a) nieprzekraczalna linia zabudowy – zgodnie z rysunkiem planu,
 - b) maksymalna wysokość budynków:
 - dla fragmentów terenów ograniczonych linią wewnętrznego wydzielenia – 17 m,
 - dla pozostałych fragmentów terenów – 16 m,
 - c) geometria dachów:
 - wielospadowe, dwuspadowe – o jednakowym kącie nachylenia połaci dachowych nie większym niż 45°,
 - płaskie,
 - d) intensywność zabudowy:
 - minimalna – 0,01,
 - maksymalna – 2,7,

- e) maksymalna powierzchnia zabudowy – 50% powierzchni działki budowlanej lub jej części położonej w terenie oznaczonym symbolem literowym UMW,
- f) minimalna powierzchnia biologicznie czynna – 35% powierzchni działki budowlanej lub jej części położonej w terenie oznaczonym symbolem literowym UMW, z zastrzeżeniem lit. g i h,
- g) minimalna powierzchnia biologicznie czynna realizowana w poziomie terenu, zagospodarowana zielenią niską i wysoką, gdzie na każde 10 arów wypada minimum 6 drzew liściastych rodzimych gatunków – minimum 15% powierzchni działki budowlanej lub jej części położonej w terenie oznaczonym symbolem literowym UMW; do powierzchni tej nie wlicza się tzw. zielonych parkingów, realizowanych na geokratach lub ażurowych płytach betonowych,
- h) nakaz realizacji minimum 50% powierzchni dachu każdego nowego budynku jako dachu zielonego (z wyjątkiem budynków lub ich części, których stropodachy znajdują się w całości poniżej poziomu terenu),
- i) nakaz nasadzenia szpalerów drzew wzdłuż ulicy oznaczonej symbolem literowym KDL, w pasie terenu pomiędzy linią rozgraniczającą drogę i nieprzekraczalną linią zabudowy, zgodnie z rysunkiem planu,
- j) przy realizacji szpalerów drzew, o których mowa w lit. i:
 - nakaz nasadzenia wyłącznie gatunków drzew liściastych,
 - maksymalna odległość pomiędzy drzewami – 3 m, z zastrzeżeniem tiret trzecie,
 - dopuszczenie przerwania ciągłości szpalerów drzew wyłącznie w przypadku lokalizacji dojazdów do nieruchomości, w tym wjazdów do garaży podziemnych,
 - nakaz wydzielenia pasów trawników dla szpalerów o szerokości nie mniejszej niż 2 m, albo trawników o powierzchni nie mniejszej niż kwadrat 1,5 m x 1,5 m wokół każdego drzewa.

§ 10. Dla terenów wyznaczonych na rysunku planu liniami rozgraniczającymi i oznaczonych symbolami **261_ZP-1 i 261_ZP-2** ustala się:

1) przeznaczenie i zasady zagospodarowania terenu:

- a) publiczna zieleni urządzona: parki, skwery, zieleńce, ogrody, bulwary nadrzeczne,
- b) zakaz zabudowy, z zastrzeżeniem lit. d,
- c) zakaz lokalizacji miejsc do parkowania, parkingów,
- d) dopuszczenie:
 - wiat i altan rekreacyjnych,
 - placów zabaw,
 - terenowych obiektów i urządzeń sportu i rekreacji,
- e) nakaz realizacji nawierzchni placów zabaw jako nawierzchni wodoprzepuszczalnej;

2) zasady kształtowania zabudowy oraz wskaźniki zagospodarowania terenów:

- a) minimalna powierzchnia biologicznie czynna – 80% powierzchni terenu wyznaczonego liniami rozgraniczającymi,
- b) dla wiat i altan rekreacyjnych:
 - maksymalna wysokość – 5 m,
 - maksymalna powierzchnia zabudowy jednej wiaty lub altany rekreacyjnej – 10 m²,
 - geometria dachów: wielospadowe, dwuspadowe – o jednakowym kącie nachylenia połaci dachowych nie większym niż 45°, płaskie.

§ 11. Dla terenów wyznaczonych na rysunku planu liniami rozgraniczającymi i oznaczonych symbolami **261_KDL-1 i 261_KDL-2** ustala się:

1) przeznaczenie terenu – ulica klasy lokalnej;

2) szerokość w liniach rozgraniczających – zgodnie z rysunkiem planu.

Rozdział 3.
Przepisy końcowe

§ 12. Wykonanie uchwały powierza się Prezydentowi Miasta.

§ 13. Uchwała podlega ogłoszeniu w Dzienniku Urzędowym Województwa Śląskiego.

§ 14. Uchwała wchodzi w życie po upływie 30 dni od jej ogłoszenia w Dzienniku Urzędowym Województwa Śląskiego.

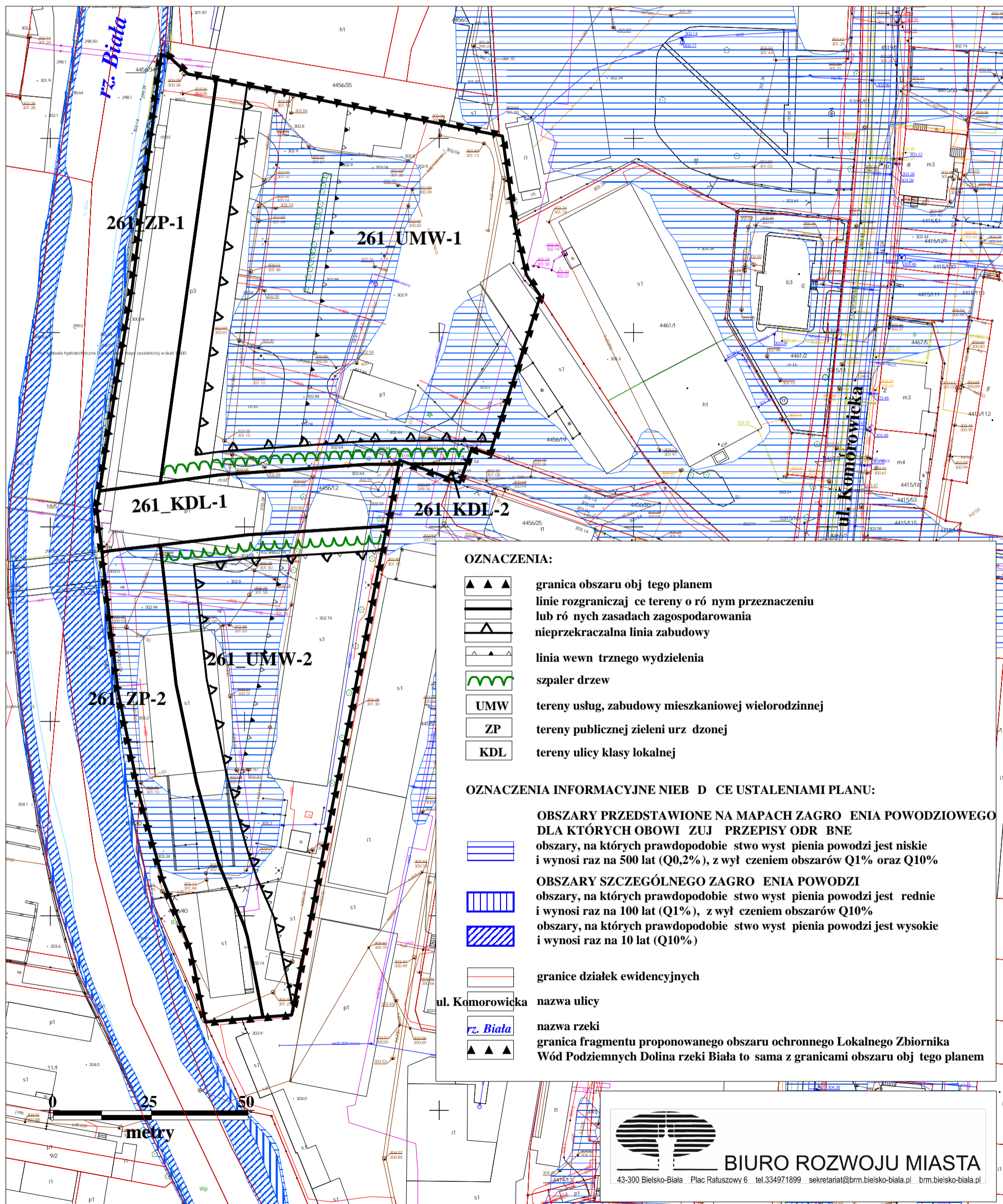
Przewodnicząca Rady Miejskiej

Dorota Piegzik-Izydorzyc

Załącznik Nr 1 do uchwały Nr III/70/2024
Rady Miejskiej w Bielsku-Białej
z dnia 27 czerwca 2024 r.

miejscowy plan zagospodarowania przestrzennego dla terenu przemysłowego
położonego pomiędzy ul. Komorowicką a rzeką Białą, na południe od ul. Rzeźniczej

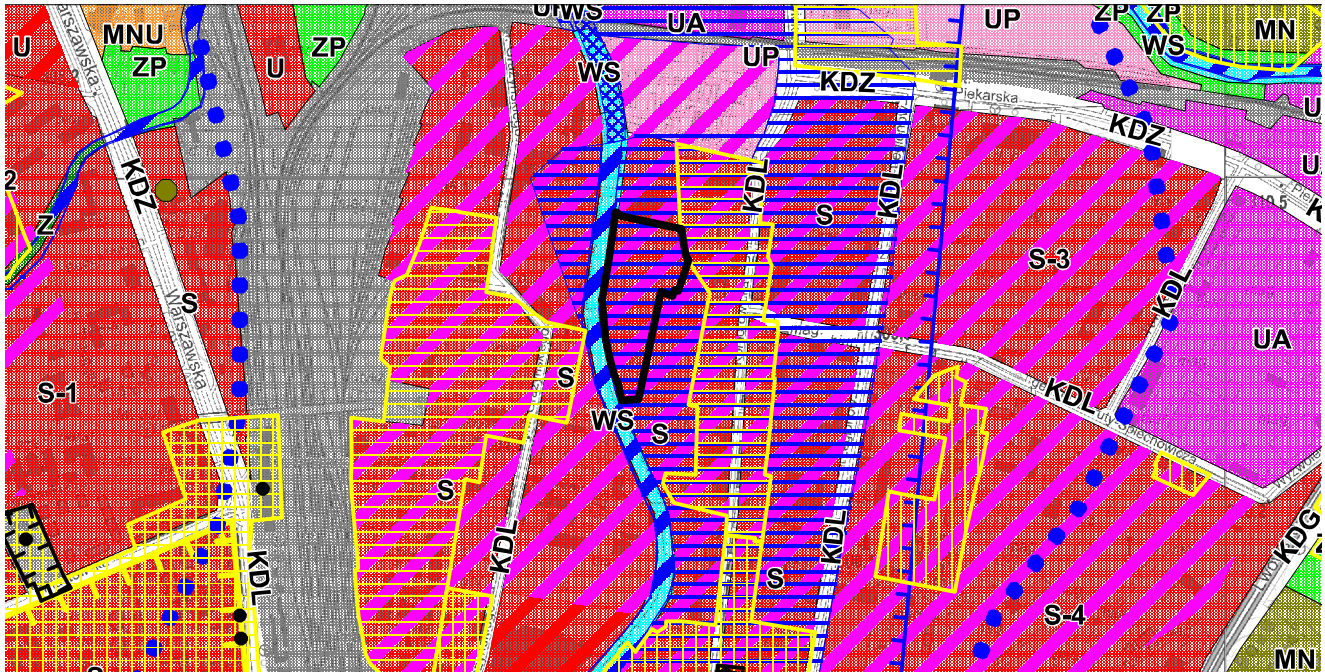
rysunek planu
skala 1:1000



Załącznik Nr 1a do uchwały Nr III/70/2024
Rady Miejskiej w Bielsku-Białej
z dnia 27 czerwca 2024 r.

**MIEJSCOWY PLAN ZAGOSPODAROWANIA PRZESTRZENNEGO
DLA TERENU POPRZEMYSŁOWEGO POŁOŻONEGO POMIĘDZY UL. KOMOROWICKĄ
A RZEKĄ BIAŁĄ, NA POŁUDNIE OD UL. RZEŃNICZEJ**

WYRYS ZE STUDIUM UWARUNKOWAŃ I KIERUNKÓW ZAGOSPODAROWANIA PRZESTRZENNEGO
BIELSKA-BIAŁEJ Z OZNACZENIEM GRANICY OBSZARU OBJĘTEGO TEGO PLANEM W SKALI 1:10000



GRANICA OBSZARU OBJĘTEGO TEGO PROJEKTEM PLANU

**KIERUNKI ZMIAN W STRUKTURZE PRZESTRZENNEJ GMINY
ORAZ W PRZEZNACZENIU TERENÓW**

STREFY FUNKCJONALNO-PRZESTRZENNE

- S** STREFA RÓDMIEJSKA
obszar różnie ciał
- MW** STREFA MIESZKALNICWA
zabudowa mieszkaniowa wielorodzinna
- MN** zabudowa mieszkaniowa jednorodzinna
- MNe** zabudowa mieszkaniowa jednorodzinna ekstensywna
- MNU** zabudowa mieszkaniowo-usługowa
- UA** STREFA USŁUGOWO-WYTWÓRCZA
obszary aktywno-gospodarczej (wytwórczości i usług)
- UP** obszary o funkcji usługowo-wytwórczej
- U** obszary koncentracji funkcji usługowej
- ZL** STREFA RODOWISKA PRZYRODNICZEGO
lasy
- ZP** zieleń w parkach, skwerach, ogrodach, zieleń izolacyjna
- ZC** cmentarze
- WS** wody powierzchniowe różni dozwolone
- ZS** pozostałe tereny systemu zieleni miasta
- SK** STREFY OCHRONY KONSERWATORSKIEJ
OCHRONA DZIEDZICTWA KULTUROWEGO I ZABYTKÓW
- SK1** strefa cisłej ochrony konserwatorskiej
- SK2** strefa cz. cisłej ochrony konserwatorskiej
- SK3** strefa ochrony elementów
- SK4** strefa ochrony archeologicznej

TERENY O CHARAKTERZE ZASTRZEŻENYM
ze względu na obronność i bezpieczeństwo państwa:
SK5 tereny zamknięte

**OBIEKTY I OBSZARY CHRONIONE
NA PODSTAWIE PRZEPIŚCÓW ODRĘBNYCH
O OCHRONIE ZABYTKÓW I OPIECE NAD ZABYTKAMI**

- SK6** Ustanowione formy ochrony zabytków:
obszary wpisane do rejestru zabytków
obszary wpisane do rejestru zabytków
- SK7** O OCHRONIE PRZYRODY
Ustanowione formy ochrony przyrody:
rezerваты przyrody
parki krajobrazowe
otuliny parków krajobrazowych
pomniki przyrody
zespoły przyrodniczo-krajobrazowe
użytki ekologiczne
obszary Natura 2000
- SK8** Z ZAKRESU PRAWA WODNEGO
Tereny rażą one na niebezpieczeństwo powodzi:
obszary bezpo. niedrogiego zagrożenia powodzi
na obwałowanych odcinkach rzek
obszary bezpo. niedrogiego zagrożenia powodzi
(o prawdopodobieństwie stwie 1%) dla zlewni Soły
obszary zagrożenia powodzi
o prawdopodobieństwie stwie 1% poza zlewni Soły
obszary zagrożenia powodzi
o prawdopodobieństwie stwie 0,2% dla zlewni Soły
obszary zagrożenia powodzi
o prawdopodobieństwie stwie 0,1% poza zlewni Soły
obszary szczególnego zagrożenia powodzi na podstawie map zagrożenia powodzi, wyznaczony w obszarze obj. tym zmian studium zgodnie z uchwał. NR XLV/1102/2014 Rady Miejskiej w Bielsku-Białej z dnia 30 września 2014 r. o przystąpieniu do zmiany studium
- SK9** strefy ochronne obj. wody:
teren ochrony bezpo. redniej
teren wewn. trziny ochrony po redniej
teren zewn. trziny ochrony po redniej
Główne Zbiorniki Wód Podziemnych
obszary zagrożenia powodzi U ykowego
Poziomu Wodonośnego
- SK10** Z ZAKRESU PRAWA OCHRONY RODOWISKA
tereny zagrożenia ruchami masowymi ziemi (osuwaniem się mas ziemnych):
osuwiska aktywne
osuwiska drzewiaste
osuwiska stare, nieaktywne
tereny predysponowane do wystąpienia osuwisk
obszary intensywnego splęzkiwania

**KIERUNKI ROZWOJU SYSTEMÓW KOMUNIKACJI
INFRASTRUKTURY TECHNICZNEJ I OBSŁUGI TECHNICZNEJ
MIASTA**

- KD** KOMUNIKACJA DROGOWA
drogi ekspresowe
ulice główne
drogi główne ruchu przyspieszonego
ulice zbiorcze
niektóre ulice lokalne
- KL** KOMUNIKACJA LOTNICZA
lotnisko
- E** INFRASTRUKTURA ELEKTROENERGETYCZNA
tereny obiektów i urządzeń infrastruktury elektroenergetycznej (główne punkty zasilania GPZ 220/110 kV, GPZ 110/15kV)
- W** INFRASTRUKTURA WODOCIĄGOWA
tereny obiektów i urządzeń infrastruktury wodociągowej
ujęcia wody
stacje uzdatniania wody
zbiorniki
- K** INFRASTRUKTURA KANALIZACYJNA
tereny obiektów i urządzeń infrastruktury kanalizacyjnej
- G** INFRASTRUKTURA GAZOWNICZA
tereny obiektów i urządzeń infrastruktury gazownictwa
- EC** INFRASTRUKTURA CIEPŁOWNICZA
tereny obiektów i urządzeń infrastruktury ciepłowniczej
- O** GOSPODARKA ODPADAMI
tereny obiektów i urządzeń gospodarki odpadami
- POZOSTAŁE OZNACZENIA**
granice obszaru obj. tego studium
- granica miasta Bielsko-Biała
obszary predysponowane do funkcji turystyczno-rekreacyjnej
obszary rozmieszczenia obiektów handlowych o powierzchni sprzedaży powyżej 2000 m kw.
obszary przestrzeni publicznej
obszary wymagające przekształceń
obszary wymagające rewitalizacji
obszary wymagające rekultywacji

Załącznik Nr 2 do uchwały Nr III/70/2024
Rady Miejskiej w Bielsku-Białej
z dnia 27 czerwca 2024 r.

Rozstrzygnięcie o sposobie rozpatrzenia uwag wniesionych do projektu planu

Po rozpatrzeniu uwag wniesionych do wyłożonego do publicznego wglądu projektu miejscowego planu zagospodarowania przestrzennego dla terenu przemysłowego położonego pomiędzy ul. Komorowicką a rzeką Białą, na południe od ul. Rzeźniczej,

Rada Miejska postanowiła

nie uwzględnić uwag, które wnieśli:

- 1) Rada Osiedla Biała Wschód pismem z dnia 06.02.2024 r.;
- 2) Pan J. P. pismem z dnia 09.02.2024 r. – w części nieuwzględnionej przez Prezydenta Miasta.

Załącznik Nr 3 do uchwały Nr III/70/2024
Rady Miejskiej w Bielsku-Białej
z dnia 27 czerwca 2024 r.

Rozstrzygnięcie o sposobie realizacji, zapisanych w planie, inwestycji z zakresu infrastruktury technicznej, które należą do zadań własnych gminy, oraz zasadach ich finansowania, zgodnie z przepisami o finansach publicznych

1. Zapisane w planie inwestycje z zakresu infrastruktury technicznej, które należą do zadań własnych gminy, stosownie do art. 216 ust. 2 pkt 1 ustawy z dnia 27 sierpnia 2009 roku o finansach publicznych, finansowane będą z budżetu gminy Bielsko-Biała z zastrzeżeniem punktów 2, 3 i 4.
2. Dopuszcza się finansowanie ze środków podmiotów prywatnych, w szczególności na podstawie ustawy z dnia 19 grudnia 2008 roku o partnerstwie publiczno-prywatnym oraz art. 16 ustawy z dnia 21 marca 1985 r. o drogach publicznych.
3. Dopuszcza się finansowanie ze środków pochodzących z budżetu Unii Europejskiej, stosownie do art. 5 ust. 1 pkt 2 ustawy z dnia 27 sierpnia 2009 roku o finansach publicznych oraz art. 3 ust. 3 pkt 2 ustawy z dnia 13 listopada 2003 roku o dochodach jednostek samorządu terytorialnego.
4. Dopuszcza się finansowanie lub dofinansowanie ze środków pochodzących z budżetu państwa stosownie do art. 112 ust. 1 pkt 3 i 4 ustawy z dnia 27 sierpnia 2009 roku o finansach publicznych.

Załącznik Nr 4 do uchwały Nr III/70/2024

Rady Miejskiej w Bielsku-Białej

z dnia 27 czerwca 2024 r.

Zalacznik4.gml

Dane przestrzenne, o których mowa w art. 67a ust. 3 i 5 ustawy z dnia 27 marca 2003 r. o planowaniu i zagospodarowaniu przestrzennym (t.j. Dz. U. z 2020 r. poz. 293 z późn. zm.) ujawnione zostaną po kliknięciu w ikonę