



# DZIENNIK URZĘDOWY

## WOJEWÓDZTWA ŚLĄSKIEGO

---

Katowice, dnia 8 lipca 2024 r.

Poz. 4952

### OBWIESZCZENIE NR 1/24 RADY MIEJSKIEJ W ŚWIĘTOCHŁOWICACH

z dnia 20 czerwca 2024 r.

#### **w sprawie ogłoszenia tekstu jednolitego uchwały w sprawie miejscowego planu zagospodarowania przestrzennego dla obszaru położonego pomiędzy granicą administracyjną miasta oraz ulicami: Drogowa Trasa Średnicowa, Bytomska, Krasickiego, Mickiewicza, Chorzowska**

1. Na podstawie art. 16 ust. 3 i 4 ustawy z dnia 20 lipca 2000 r. o ogłaszaniu aktów normatywnych i niektórych innych aktów prawnych (tekst jednolity: Dz. U. z 2019 r. poz. 1461) ogłasza się w załączeniu do niniejszego obwieszczenia tekst jednolity Uchwały Nr XXII/266/12 Rady Miejskiej w Świętochłowicach z dnia 8 sierpnia 2012 r. w sprawie miejscowego planu zagospodarowania przestrzennego dla obszaru położonego pomiędzy granicą administracyjną miasta oraz ulicami: Drogowa Trasa Średnicowa, Bytomska, Krasickiego, Mickiewicza, Chorzowska (Dz. Urz. Woj. Śląskiego z 2012 r. poz. 3645 z dnia 10 września 2012 r.) obejmujący jednolity tekst planu i jednolity rysunek planu z uwzględnieniem zmian wprowadzonych:

- 1) Uchwałą Nr XIX/194/16 Rady Miejskiej w Świętochłowicach z dnia 24 lutego 2016 r. w sprawie miejscowego planu zagospodarowania przestrzennego dla obszaru na terenie miasta Świętochłowice pomiędzy ulicami: Bytomską, Uroczysko, Krasickiego oraz Drogową Trasą Średnicową (Dz. Urz. Woj. Śląskiego poz. 1393 z dnia 2 marca 2016 r.)
- 2) Uchwałą Nr LI/414/18 Rady Miejskiej w Świętochłowicach z dnia 6 lipca 2018 r. w sprawie zmiany miejscowego planu zagospodarowania przestrzennego dla obszaru położonego pomiędzy granicą administracyjną miasta oraz ulicami: Drogowa Trasa Średnicowa, Bytomska, Krasickiego, Mickiewicza, Chorzowska, zatwierdzonego uchwałą Nr XXII/266/12 Rady Miejskiej w Świętochłowicach z dnia 8 sierpnia 2012 r., ogłoszoną w Dz. Urz. Woj. Śl. z 2012 r., poz. 3645 z dnia 10 września 2012 r. w zakresie zapisów dla terenu oznaczonego symbolem Uc24 (Dz. Urz. Woj. Śląskiego poz. 4744 z 16 lipca 2018 r.);
- 3) Uchwałą Nr XXII/165/19 Rady Miejskiej w Świętochłowicach z dnia 25 listopada 2019 r. w sprawie miejscowego planu zagospodarowania przestrzennego dla obszaru w rejonie ulic Chorzowskiej i Przemysłowej (Dz. Urz. Woj. Śląskiego poz. 8081 z 2 grudnia 2019 r.);
- 4) Uchwałą Nr LXIII/495/22 Rady Miejskiej w Świętochłowicach z dnia 27 października 2022 r. w sprawie miejscowego planu zagospodarowania przestrzennego dla obszaru Miasta Świętochłowice w rejonie ulic: Chorzowskiej, Przemysłowej, Drogowej Trasy Średnicowej oraz zachodniej granicy administracyjnej miasta (Dz. Urz. Woj. Śląskiego poz. 6969 z 7 listopada 2022 r.);

2. Podany w załączniku do niniejszego obwieszczenia tekst jednolity uchwały nie obejmuje załączników nr 2 i 3 do Uchwały Nr XXII/266/12 Rady Miejskiej w Świętochłowicach z dnia 8 sierpnia 2012 r. w sprawie miejscowego planu zagospodarowania przestrzennego dla obszaru położonego pomiędzy granicą administracyjną miasta oraz ulicami: Drogowa Trasa Średnicowa, Bytomska, Krasickiego, Mickiewicza, Chorzowska (Dz. Urz. Woj. Śląskiego z 2012 r. poz. 3645 z dnia 10 września 2012 r.).

3. Obwieszczenie podlega ogłoszeniu w Dzienniku Urzędowym Województwa Śląskiego.

Przewodniczący Rady Miejskiej w Świętochłowicach

**Bartosz Karcz**

Załącznik do obwieszczenia Nr 1/24  
Rady Miejskiej w Świętochłowicach  
z dnia 20 czerwca 2024 r.

**UCHWAŁA NR XXII/266/12  
RADY MIEJSKIEJ W ŚWIĘTOCHŁOWICACH**

z dnia 8 sierpnia 2012 r.

**w sprawie uchwalenia miejscowego planu zagospodarowania przestrzennego dla obszaru położonego pomiędzy granicą administracyjną miasta oraz ulicami: Drogowa Trasa Średnicowa, Bytomska, Krasickiego, Mickiewicza, Chorzowska**

Na podstawie art. 18 ust. 2 pkt 5, art. 40 ust. 1 i art. 42 ustawy z dnia 8 marca 1990 r. o samorządzie gminnym (Dz. U. z 2001 r. Nr 142 poz. 1591 z późn. zm.) oraz art. 20 ust. 1 w związku z art. 14 ust. 8 i art. 29 ustawy z dnia 27 marca 2003 r. o planowaniu i zagospodarowaniu przestrzennym (Dz. U. z 2012 r. poz. 647), na wniosek Prezydenta Miasta Świętochłowice

**po stwierdzeniu nie naruszenia ustaleń planu z ustaleniami Studium uwarunkowań i kierunków zagospodarowania przestrzennego miasta Świętochłowice przyjętego uchwałą Rady Miejskiej w Świętochłowicach nr LVII/422/10 z dnia 3 listopada 2010 r.**

**Rada Miejska w Świętochłowicach  
uchwała:**

**miejscowy plan zagospodarowania przestrzennego dla obszaru położonego pomiędzy granicą administracyjną miasta oraz ulicami: Drogowa Trasa Średnicowa, Bytomska, Krasickiego, Mickiewicza, Chorzowska.**

**Rozdział 1.  
Przepisy ogólne.**

§ 1. 1. Uchwala się miejscowy plan zagospodarowania przestrzennego dla obszaru położonego pomiędzy granicą administracyjną miasta oraz ulicami: Drogowa Trasa Średnicowa, Bytomska, Krasickiego, Mickiewicza, Chorzowska – o powierzchni około 186 ha, w granicach wyznaczonych na załączniku graficznym numer 1.

2. Miejscowy plan zagospodarowania przestrzennego o którym mowa w ust. 1 składa się z tekstu planu stanowiącego treść niniejszej uchwały oraz załączników:

1) załącznik Nr 1 – rysunek planu sporządzony na mapie zasadniczej w skali 1:2000 wraz z wrysem ze Studium uwarunkowań i kierunków zagospodarowania przestrzennego miasta Świętochłowice przyjętego uchwałą Rady Miejskiej w Świętochłowicach nr LVII/422/10 z dnia 3 listopada 2010 r.;

2) załącznik Nr 2 – rozstrzygnięcie o sposobie realizacji inwestycji z zakresu infrastruktury technicznej, należących do zadań własnych Gminy oraz o zasadach finansowania inwestycji z zakresu infrastruktury technicznej, należących do zadań własnych Gminy;

3) załącznik Nr 3 – rozstrzygnięcie o sposobie rozpatrzenia uwag.

3. Ustaleniami obowiązującymi na rysunku planu są następujące oznaczenia graficzne:

1) granica opracowania;

2) linie rozgraniczające tereny o różnym przeznaczeniu lub różnych zasadach zagospodarowania;

3) symbole terenów;

4) obowiązująca linia zabudowy;

5) nieprzekraczalna linia zabudowy;

6) (skreślony)<sup>1)</sup>

7) (skreślony);<sup>2)</sup>

8) granica obszarów objętych ochroną konserwatorską, wyznaczonych przez Wojewódzkiego Konserwatora Zabytków do ujęcia w gminnej ewidencji zabytków;

9) obiekty objęte ochroną konserwatorską, figurujące w wykazie obiektów zabytkowych, wyznaczonych przez Wojewódzkiego Konserwatora Zabytków do ujęcia w gminnej ewidencji zabytków;

10) granica terenu i obszaru górniczego;

11) tereny płytkiej eksploatacji;

12) symbole terenów:

a) MW – tereny zabudowy wielorodzinnej,

b) MW/U – tereny zabudowy wielorodzinnej z usługami,

c) (skreślony),<sup>3)</sup>

d) MN – tereny zabudowy mieszkaniowej jednorodzinnej,

e) U – tereny zabudowy usługowej,

f) UK – tereny zabudowy usługowej – usług komunikacji,

g) Uc – tereny rozmieszczenia obiektów handlowych o powierzchni sprzedaży powyżej 2000 m<sup>2</sup>,

h) (skreślony),<sup>4)</sup>

i) KG – tereny garaży,

j) Z – tereny zieleni,

k) Z/Ws – tereny zieleni i wód powierzchniowych;

l) ZP – tereny zieleni urządzonej,

m) KDG – tereny dróg publicznych – drogi główne,

n) KDZ – tereny dróg publicznych – drogi zbiorcze,

---

<sup>1)</sup> W związku z wejściem w życie Uchwały Nr LXIII/495/22 Rady Miejskiej w Świętochłowicach z dnia 27 października 2022 r. w sprawie miejscowego planu zagospodarowania przestrzennego dla obszaru Miasta Świętochłowice w rejonie ulic: Chorzowskiej, Przemysłowej, Drogowej Trasy Średnicowej oraz zachodniej granicy administracyjnej miasta (Dz. Urz. Woj. Śląskiego poz. 6969 z 7 listopada 2022 r.)

<sup>2)</sup> W związku z wejściem w życie Uchwały Nr XXII/165/19 Rady Miejskiej w Świętochłowicach z dnia 25 listopada 2019 r. w sprawie miejscowego planu zagospodarowania przestrzennego dla obszaru w rejonie ulic Chorzowskiej i Przemysłowej (Dz. Urz. Woj. Śląskiego poz. 8081 z 2 grudnia 2019 r.) W związku z wejściem w życie Uchwały Nr LXIII/495/22 Rady Miejskiej w Świętochłowicach z dnia 27 października 2022 r. w sprawie miejscowego planu zagospodarowania przestrzennego dla obszaru Miasta Świętochłowice w rejonie ulic: Chorzowskiej, Przemysłowej, Drogowej Trasy Średnicowej oraz zachodniej granicy administracyjnej miasta (Dz. Urz. Woj. Śląskiego poz. 6969 z 7 listopada 2022 r.)

<sup>3)</sup> W związku z wejściem w życie Uchwały Nr XIX/194/16 Rady Miejskiej w Świętochłowicach z dnia 24 lutego 2016 r. w sprawie zmiany miejscowego planu zagospodarowania przestrzennego dla obszaru na terenie miasta Świętochłowice pomiędzy ulicami: Bytomską, Uroczysko, Krasickiego oraz Drogową Trasą Średnicową (Dz. Urz. Woj. Śląskiego poz. 1393 z dnia 2 marca 2016 r.)

<sup>4)</sup> W związku z wejściem w życie Uchwały Nr XXII/165/19 Rady Miejskiej w Świętochłowicach z dnia 25 listopada 2019 r. w sprawie miejscowego planu zagospodarowania przestrzennego dla obszaru w rejonie ulic Chorzowskiej i Przemysłowej (Dz. Urz. Woj. Śląskiego poz. 8081 z 2 grudnia 2019 r.) W związku z wejściem w życie Uchwały Nr LXIII/495/22 Rady Miejskiej w Świętochłowicach z dnia 27 października 2022 r. w sprawie miejscowego planu zagospodarowania przestrzennego dla obszaru Miasta Świętochłowice w rejonie ulic: Chorzowskiej, Przemysłowej, Drogowej Trasy Średnicowej oraz zachodniej granicy administracyjnej miasta (Dz. Urz. Woj. Śląskiego poz. 6969 z 7 listopada 2022 r.)



- o) KDL – tereny dróg publicznych – drogi lokalne,
- p) KDD – tereny dróg publicznych – drogi dojazdowe,
- q) KW – drogi wewnętrzne,
- r) (skreślony),<sup>5)</sup>
- s) KDW – tereny dróg publicznych – węzły,
- t) (skreślony).<sup>6)</sup>

4. Pozostałe oznaczenia na rysunku planu, nie stanowią jego ustaleń i mają charakter informacyjny:

- 1) (skreślony);<sup>7)</sup>
- 2) tereny zamknięte;
- 3) istniejące i projektowane sieci i urządzenia infrastruktury technicznej wraz ze strefami technicznymi.

5. Niezależnie od przeznaczenia podstawowego i uzupełniającego, w granicach każdej z nieruchomości, może występować dodatkowo (bez jego jednoznacznego definiowania w planie):

- 1) dojazdy niewydzielone;
- 2) komunikacja kołowa, piesza i rowerowa;
- 3) parkingi;
- 4) zieleń;
- 5) urządzenia i elementy infrastruktury technicznej;
- 6) obiekty małej architektury.

**§ 2.** Ilekroć w dalszych przepisach niniejszej uchwały jest mowa o:

1. Uchwale – należy przez to rozumieć niniejszą Uchwałę Rady Miejskiej w Świętochłowicach.

2. Planie – należy przez to rozumieć komplet ustaleń, dotyczących terenu objętego zasięgiem opracowania miejscowego planu zagospodarowania przestrzennego wg ustaleń rozdz. 1 § 1, a będących przedmiotem niniejszej uchwały.

3. Ustawie lub ustawie o planowaniu i zagospodarowaniu przestrzennym – należy przez to rozumieć Ustawę z dnia 27 marca 2003 r. o planowaniu i zagospodarowaniu przestrzennym (Dz. U. z 2012 r. poz. 647).

4. Przepisach odrębnych – należy przez to rozumieć obowiązujące przepisy ustaw wraz z aktami wykonawczymi.

---

<sup>5)</sup> W związku z wejściem w życie Uchwały Nr XIX/194/16 Rady Miejskiej w Świętochłowicach z dnia 24 lutego 2016 r. w sprawie miejscowego planu zagospodarowania przestrzennego dla obszaru na terenie miasta Świętochłowice pomiędzy ulicami: Bytomską, Uroczysko, Krasickiego oraz Drogową Trasą Średnicową (Dz. Urz. Woj. Śląskiego poz. 1393 z dnia 2 marca 2016 r.)

<sup>6)</sup> W związku z wejściem w życie Uchwały Nr LXIII/495/22 Rady Miejskiej w Świętochłowicach z dnia 27 października 2022 r. w sprawie miejscowego planu zagospodarowania przestrzennego dla obszaru Miasta Świętochłowice w rejonie ulic: Chorzowskiej, Przemysłowej, Drogowej Trasy Średnicowej oraz zachodniej granicy administracyjnej miasta (Dz. Urz. Woj. Śląskiego poz. 6969 z 7 listopada 2022 r.)

<sup>7)</sup> W związku z wejściem w życie Uchwały Nr LXIII/495/22 Rady Miejskiej w Świętochłowicach z dnia 27 października 2022 r. w sprawie miejscowego planu zagospodarowania przestrzennego dla obszaru Miasta Świętochłowice w rejonie ulic: Chorzowskiej, Przemysłowej, Drogowej Trasy Średnicowej oraz zachodniej granicy administracyjnej miasta (Dz. Urz. Woj. Śląskiego poz. 6969 z 7 listopada 2022 r.) W związku z wejściem w życie Uchwały Nr XXII/165/19 Rady Miejskiej w Świętochłowicach z dnia 25 listopada 2019 r. w sprawie miejscowego planu zagospodarowania przestrzennego dla obszaru w rejonie ulic Chorzowskiej i Przemysłowej (Dz. Urz. Woj. Śląskiego poz. 8081 z 2 grudnia 2019 r.) W związku z wejściem w życie Uchwały Nr LXIII/495/22 Rady Miejskiej w Świętochłowicach z dnia 27 października 2022 r. w sprawie miejscowego planu zagospodarowania przestrzennego dla obszaru Miasta Świętochłowice w rejonie ulic: Chorzowskiej, Przemysłowej, Drogowej Trasy Średnicowej oraz zachodniej granicy administracyjnej miasta (Dz. Urz. Woj. Śląskiego poz. 6969 z 7 listopada 2022 r.)

5. Przeznaczeniu podstawowym – należy przez to rozumieć planowane przeznaczenie terenu (rodzaj użytkowania terenu), które przeważa w terenie wyznaczonym liniami rozgraniczającymi.

6. Powierzchni zabudowy – należy przez to rozumieć sumę wszystkich powierzchni zabudowy budynków, liczoną w zewnętrznym obrysie murów na poziomie parteru budynku.

7. Wskaźniku intensywności zabudowy – należy przez to rozumieć iloraz sumy powierzchni, liczonych po zewnętrznym obrysie murów, wszystkich kondygnacji naziemnych do powierzchni działki budowlanej.

8. Adaptacji – należy przez to rozumieć zachowanie istniejącego zagospodarowania z możliwością przeprowadzenia robót związanych z remontem istniejącej zabudowy.

9. Dojazdach niewydzielonych – należy przez to rozumieć istniejące i projektowane ulice i drogi dojazdowe, nie wydzielone liniami rozgraniczającymi na rysunku planu. Przebieg tych dojazdów może być ustalony na etapie projektowania inwestycyjnego.

10. Proekologicznych źródeł ciepła – należy przez to rozumieć stosowanie ekologicznych i wysokosprawnych źródeł ciepła.

11. Nieprzekraczalnej linii zabudowy – należy przez to rozumieć granicę obszaru z możliwością wprowadzania zabudowy, tj. budynków bez prawa jej przekroczenia – dotyczy pierwszej naziemnej kondygnacji budynku – w kierunku linii rozgraniczającej teren – z wyłączeniem elementów zewnętrznych budynku, tj. schodów zewnętrznych, pochylni, ganków itp..

12. Obowiązującej linii zabudowy – należy przez to rozumieć linię w oparciu o którą lokalizowana jest elewacja frontowa budynku.

### **Zasady ochrony i kształtowania ład przestrzennego**

**§ 3.** Ustalenia ogólne obowiązujące dla wszystkich wyznaczonych terenów:

1. W ramach terenu objętego niniejszą uchwałą nie wyznacza się obszarów wymagających przeprowadzenia scaleń i podziałów nieruchomości.

2. Zabudowa od strony dróg publicznych i wewnętrznych została określona na rysunku planu w formie linii zabudowy. W przypadku braku wyznaczonej linii zabudowy obowiązują przepisy odrębne z zakresu dróg publicznych.

3. Ustala się zasady lokalizacji reklam:

1) zakaz lokalizacji reklam w granicach wyznaczonych liniami rozgraniczającymi dróg oraz terenów o symbolach Z, ZP;

2) maksymalna powierzchnia tablicy reklamowej na ogrodzeniach prywatnych posesji 2 m<sup>2</sup>, w pozostałych przypadkach 4 m<sup>2</sup>;

3) możliwość lokalizacji tymczasowych banerów;

4) forma plastyczna reklam musi nawiązywać do charakteru i wystroju elewacji;

5) reklamy na budynkach lokalizować w sposób nie naruszający ciągłości kompozycji, bryły i wystroju architektonicznego.

### **Zasady ochrony środowiska**

**§ 4. 1.** W obszarze objętym planem nie występują tereny zagrożone osuwaniem się mas ziemnych.

2. Obszar objęty planem znajduje się w granicach obszaru górniczego KWK Halemba-Wirek Ruch-Wirek, dla którego zakończono eksploatację górnictwem. W obszarze objętym planem zlokalizowane są zlikwidowane szyby kopalniane, które zaznaczono na rysunku planu.

3. W obszarze objętym planem występują tereny objęte strefą płytkiej eksploatacji górnictwem, które zostały wyznaczone na rysunku planu.

4. W obszarze objętym planem nie występują tereny narażone na niebezpieczeństwo powodzi.

5. W odniesieniu do środowiska naturalnego ustala się:

1) nakazy:

a) odprowadzenia ścieków komunalnych do kanalizacji sanitarnej, a wody opadowej do kanalizacji deszczowej z możliwością stosowania alternatywnych rozwiązań zgodnie z przepisami odrębnymi z zakresu Prawa wodnego,

b) stosowania proekologicznych źródeł ciepła dla celów grzewczych i socjalno-bytowych,

c) ochrony akustycznej terenów zgodnie z przepisami odrębnymi z zakresu ochrony środowiska:

- MW, MW/U, (skreślony)<sup>8)</sup> – jako terenów zabudowy mieszkaniowej wielorodzinnej,

- MN, (skreślony)<sup>9)</sup> – jako terenów zabudowy mieszkaniowej jednorodzinnej,

d) utrzymania poziomów elektromagnetycznych poniżej dopuszczalnych lub co najmniej na tych poziomach,

e) dla istniejących i projektowanych obiektów usługowych oraz innych obiektów działalności gospodarczej ustala się konieczność ograniczania związanej z nią uciążliwości do granic wynikających z prawa posiadania, tak aby emisje nie przekraczały obowiązujących standardów jakości środowiska,

f) dla prowadzenia prawidłowej gospodarki odpadami obowiązują zasady określone w przepisach odrębnych z zakresu odpadów,

g) wykonania nawierzchni utwardzonej na parkingach umożliwiającej odprowadzenie wód opadowych zgodnie z przepisami odrębnymi z zakresu ochrony środowiska;

2) zakazy:

a) lokalizacji przedsięwzięć mogących zawsze znacząco oddziaływać na środowisko z wyłączeniem inwestycji związanych z infrastrukturą techniczną i komunikacyjną (skreślony)<sup>10)</sup>

b) odprowadzania ścieków komunalnych do wód i do ziemi,

c) gromadzenia odpadów, za wyjątkiem odpadów związanych z działalnością prowadzoną na własnym terenie lub przeznaczonych do wykorzystania na tym terenie.

6. w obszarze objętym zmianą planu występuje złożo węgla kamiennego „Pokój” i „Barbara-Chorzów”.<sup>11)</sup>

### **Zasady ochrony krajobrazu kulturowego dziedzictwa kulturowego i zabytków oraz dóbr kultury współczesnej**

**§ 5. 1. (skreślony).<sup>12)</sup>**

2. W ramach terenu objętego planem występują obiekty objęte ochroną konserwatorską, figurujące w wykazie obiektów zabytkowych, wyznaczonych przez Wojewódzkiego Konserwatora Zabytków do

<sup>8)</sup> W związku z wejściem w życie Uchwały Nr XIX/194/16 Rady Miejskiej w Świętochłowicach z dnia 24 lutego 2016 r. w sprawie miejscowego planu zagospodarowania przestrzennego dla obszaru na terenie miasta Świętochłowice pomiędzy ulicami: Bytomską, Uroczysko, Krasickiego oraz Drogową Trasą Średnicową (Dz. Urz. Woj. Śląskiego poz. 1393 z dnia 2 marca 2016 r.)

<sup>9)</sup> W związku z wejściem w życie Uchwały Nr XIX/194/16 Rady Miejskiej w Świętochłowicach z dnia 24 lutego 2016 r. w sprawie miejscowego planu zagospodarowania przestrzennego dla obszaru na terenie miasta Świętochłowice pomiędzy ulicami: Bytomską, Uroczysko, Krasickiego oraz Drogową Trasą Średnicową (Dz. Urz. Woj. Śląskiego poz. 1393 z dnia 2 marca 2016 r.)

<sup>10)</sup> W związku z wejściem w życie Uchwały Nr LXIII/495/22 Rady Miejskiej w Świętochłowicach z dnia 27 października 2022 r. w sprawie miejscowego planu zagospodarowania przestrzennego dla obszaru Miasta Świętochłowice w rejonie ulic: Chorzowskiej, Przemysłowej, Drogowej Trasy Średnicowej oraz zachodniej granicy administracyjnej miasta (Dz. Urz. Woj. Śląskiego poz. 6969 z 7 listopada 2022 r.)

<sup>11)</sup> W brzmieniu ustalonym przez § 2 pkt. 1 Uchwały Nr LI/414/18 Rady Miejskiej w Świętochłowicach z dnia 6 lipca 2018 r. (Dz. Urz. Woj. Śląskiego poz. 4744 z 16 lipca 2018 r., która weszła w życie z dniem 31 lipca 2018 r.)

<sup>12)</sup> W związku z wejściem w życie Uchwały Nr LXIII/495/22 Rady Miejskiej w Świętochłowicach z dnia 27 października 2022 r. w sprawie miejscowego planu zagospodarowania przestrzennego dla obszaru Miasta Świętochłowice w rejonie ulic: Chorzowskiej, Przemysłowej, Drogowej Trasy Średnicowej oraz zachodniej granicy administracyjnej miasta (Dz. Urz. Woj. Śląskiego poz. 6969 z 7 listopada 2022 r.)

ujęcia w gminnej ewidencji zabytków i obszary objęte ochroną konserwatorską, wyznaczonych przez Wojewódzkiego Konserwatora Zabytków do ujęcia w gminnej ewidencji zabytków, które obejmuje się ochroną na mocy niniejszej uchwały:

- 1) Budynek przy ul. Sądowej 1 – Centrum Integracji Społecznej;
- 2) Budynek przy ul. Chorzowskiej 73 – Centrum Kultury Śląskiej;
- 3) Budynek przy ul. Wallisa 1 – Dom Sportu;
- 4) Budynek przy ul. Imieli 4/Wallisa 9;
- 5) Budynki przy ul. Chorzowskiej 61/63/65, 67, 71, 73/75/77/79, 81/81a/83, 87/89/91/93, 99;
- 6) Budynki przy ul. Wallisa 1/3, 5, 7/9, 8, 10;
- 7) Budynki przy ul. Moniuszki 2, 4, 6, 8, 10, 12/14;
- 8) Budynki przy ul. Sawickiej 2, 4-6, 8, 10-12, 14-16, 18-20, 22-24-26-28-30, 32-34, 36-38, 9-11, 13-15-17, 19-21-23, 25, 27-29;
- 9) Budynki przy ul. Św. Jana 1-3-5, 2-4-6;
- 10) Budynek przy ul. Imieli 1-3, 5-7, 9-11, 2-4, 6;
- 11) Budynki przy ul. Krótkiej 1, 2;
- 12) Budynki przy ul. Mickiewicza 1-3/5/7, 9, 4/6/8, 10, 12/14;
- 13) Budynki przy ul. Pieczki 1/3/5/7, 2/4/6/8/10;
- 14) (skreślony);<sup>13)</sup>
- 15) (skreślony);<sup>14)</sup>
- 16) (skreślony);<sup>15)</sup>
- 17) (skreślony);<sup>16)</sup>
- 18) (skreślony);<sup>17)</sup>
- 19) (skreślony);<sup>18)</sup>

---

<sup>13)</sup> W związku z wejściem w życie Uchwały Nr LXIII/495/22 Rady Miejskiej w Świętochłowicach z dnia 27 października 2022 r. w sprawie miejscowego planu zagospodarowania przestrzennego dla obszaru Miasta Świętochłowice w rejonie ulic: Chorzowskiej, Przemysłowej, Drogowej Trasy Średnicowej oraz zachodniej granicy administracyjnej miasta (Dz. Urz. Woj. Śląskiego poz. 6969 z 7 listopada 2022 r.)

<sup>14)</sup> W związku z wejściem w życie Uchwały Nr LXIII/495/22 Rady Miejskiej w Świętochłowicach z dnia 27 października 2022 r. w sprawie miejscowego planu zagospodarowania przestrzennego dla obszaru Miasta Świętochłowice w rejonie ulic: Chorzowskiej, Przemysłowej, Drogowej Trasy Średnicowej oraz zachodniej granicy administracyjnej miasta (Dz. Urz. Woj. Śląskiego poz. 6969 z 7 listopada 2022 r.)

<sup>15)</sup> W związku z wejściem w życie Uchwały Nr LXIII/495/22 Rady Miejskiej w Świętochłowicach z dnia 27 października 2022 r. w sprawie miejscowego planu zagospodarowania przestrzennego dla obszaru Miasta Świętochłowice w rejonie ulic: Chorzowskiej, Przemysłowej, Drogowej Trasy Średnicowej oraz zachodniej granicy administracyjnej miasta (Dz. Urz. Woj. Śląskiego poz. 6969 z 7 listopada 2022 r.)

<sup>16)</sup> W związku z wejściem w życie Uchwały Nr LXIII/495/22 Rady Miejskiej w Świętochłowicach z dnia 27 października 2022 r. w sprawie miejscowego planu zagospodarowania przestrzennego dla obszaru Miasta Świętochłowice w rejonie ulic: Chorzowskiej, Przemysłowej, Drogowej Trasy Średnicowej oraz zachodniej granicy administracyjnej miasta (Dz. Urz. Woj. Śląskiego poz. 6969 z 7 listopada 2022 r.)

<sup>17)</sup> W związku z wejściem w życie Uchwały Nr LXIII/495/22 Rady Miejskiej w Świętochłowicach z dnia 27 października 2022 r. w sprawie miejscowego planu zagospodarowania przestrzennego dla obszaru Miasta Świętochłowice w rejonie ulic: Chorzowskiej, Przemysłowej, Drogowej Trasy Średnicowej oraz zachodniej granicy administracyjnej miasta (Dz. Urz. Woj. Śląskiego poz. 6969 z 7 listopada 2022 r.)

<sup>18)</sup> W związku z wejściem w życie Uchwały Nr LXIII/495/22 Rady Miejskiej w Świętochłowicach z dnia 27 października 2022 r. w sprawie miejscowego planu zagospodarowania przestrzennego dla obszaru Miasta Świętochłowice w rejonie ulic: Chorzowskiej, Przemysłowej, Drogowej Trasy Średnicowej oraz zachodniej granicy administracyjnej miasta (Dz. Urz. Woj. Śląskiego poz. 6969 z 7 listopada 2022 r.)

- 20) (skreślony);<sup>19)</sup>
- 21) (skreślony);<sup>20)</sup>
- 22) (skreślony);<sup>21)</sup>
- 23) (skreślony);<sup>22)</sup>
- 24) (skreślony);<sup>23)</sup>
- 25) (skreślony);<sup>24)</sup>
- 26) (skreślony);<sup>25)</sup>
- 27) (skreślony);<sup>26)</sup>
- 28) (skreślony);<sup>27)</sup>
- 29) (skreślony);<sup>28)</sup>
- 30) (skreślony);<sup>29)</sup>
- 31) (skreślony);<sup>30)</sup>

32) Obszar osiedla dla robotników i urzędników d. Huty Silesia i kopalni Matylda pomiędzy ulicami Chorzowską 61-99, Sawickiej 2-9, Pieczki, Moniuszki 2-14, Imieli, Sawickiej, Wallisa 1-5, Sądową 1 (1);

---

<sup>19)</sup> W związku z wejściem w życie Uchwały Nr LXIII/495/22 Rady Miejskiej w Świętochłowicach z dnia 27 października 2022 r. w sprawie miejscowego planu zagospodarowania przestrzennego dla obszaru Miasta Świętochłowice w rejonie ulic: Chorzowskiej, Przemysłowej, Drogowej Trasy Średnicowej oraz zachodniej granicy administracyjnej miasta (Dz. Urz. Woj. Śląskiego poz. 6969 z 7 listopada 2022 r.)

<sup>20)</sup> W związku z wejściem w życie Uchwały Nr LXIII/495/22 Rady Miejskiej w Świętochłowicach z dnia 27 października 2022 r. w sprawie miejscowego planu zagospodarowania przestrzennego dla obszaru Miasta Świętochłowice w rejonie ulic: Chorzowskiej, Przemysłowej, Drogowej Trasy Średnicowej oraz zachodniej granicy administracyjnej miasta (Dz. Urz. Woj. Śląskiego poz. 6969 z 7 listopada 2022 r.)

<sup>21)</sup> W związku z wejściem w życie Uchwały Nr LXIII/495/22 Rady Miejskiej w Świętochłowicach z dnia 27 października 2022 r. w sprawie miejscowego planu zagospodarowania przestrzennego dla obszaru Miasta Świętochłowice w rejonie ulic: Chorzowskiej, Przemysłowej, Drogowej Trasy Średnicowej oraz zachodniej granicy administracyjnej miasta (Dz. Urz. Woj. Śląskiego poz. 6969 z 7 listopada 2022 r.)

<sup>22)</sup> W związku z wejściem w życie Uchwały Nr XXII/165/19 Rady Miejskiej w Świętochłowicach z dnia 25 listopada 2019 r. w sprawie miejscowego planu zagospodarowania przestrzennego dla obszaru w rejonie ulic Chorzowskiej i Przemysłowej (Dz. Urz. Woj. Śląskiego poz. 8081 z 2 grudnia 2019 r.)

<sup>23)</sup> W związku z wejściem w życie Uchwały Nr XXII/165/19 Rady Miejskiej w Świętochłowicach z dnia 25 listopada 2019 r. w sprawie miejscowego planu zagospodarowania przestrzennego dla obszaru w rejonie ulic Chorzowskiej i Przemysłowej (Dz. Urz. Woj. Śląskiego poz. 8081 z 2 grudnia 2019 r.)

<sup>24)</sup> W związku z wejściem w życie Uchwały Nr XXII/165/19 Rady Miejskiej w Świętochłowicach z dnia 25 listopada 2019 r. w sprawie miejscowego planu zagospodarowania przestrzennego dla obszaru w rejonie ulic Chorzowskiej i Przemysłowej (Dz. Urz. Woj. Śląskiego poz. 8081 z 2 grudnia 2019 r.)

<sup>25)</sup> W związku z wejściem w życie Uchwały Nr XXII/165/19 Rady Miejskiej w Świętochłowicach z dnia 25 listopada 2019 r. w sprawie miejscowego planu zagospodarowania przestrzennego dla obszaru w rejonie ulic Chorzowskiej i Przemysłowej (Dz. Urz. Woj. Śląskiego poz. 8081 z 2 grudnia 2019 r.)

<sup>26)</sup> W związku z wejściem w życie Uchwały Nr XXII/165/19 Rady Miejskiej w Świętochłowicach z dnia 25 listopada 2019 r. w sprawie miejscowego planu zagospodarowania przestrzennego dla obszaru w rejonie ulic Chorzowskiej i Przemysłowej (Dz. Urz. Woj. Śląskiego poz. 8081 z 2 grudnia 2019 r.)

<sup>27)</sup> W związku z wejściem w życie Uchwały Nr XXII/165/19 Rady Miejskiej w Świętochłowicach z dnia 25 listopada 2019 r. w sprawie miejscowego planu zagospodarowania przestrzennego dla obszaru w rejonie ulic Chorzowskiej i Przemysłowej (Dz. Urz. Woj. Śląskiego poz. 8081 z 2 grudnia 2019 r.)

<sup>28)</sup> W związku z wejściem w życie Uchwały Nr XXII/165/19 Rady Miejskiej w Świętochłowicach z dnia 25 listopada 2019 r. w sprawie miejscowego planu zagospodarowania przestrzennego dla obszaru w rejonie ulic Chorzowskiej i Przemysłowej (Dz. Urz. Woj. Śląskiego poz. 8081 z 2 grudnia 2019 r.)

<sup>29)</sup> W związku z wejściem w życie Uchwały Nr XXII/165/19 Rady Miejskiej w Świętochłowicach z dnia 25 listopada 2019 r. w sprawie miejscowego planu zagospodarowania przestrzennego dla obszaru w rejonie ulic Chorzowskiej i Przemysłowej (Dz. Urz. Woj. Śląskiego poz. 8081 z 2 grudnia 2019 r.)

<sup>30)</sup> W związku z wejściem w życie Uchwały Nr XXII/165/19 Rady Miejskiej w Świętochłowicach z dnia 25 listopada 2019 r. w sprawie miejscowego planu zagospodarowania przestrzennego dla obszaru w rejonie ulic Chorzowskiej i Przemysłowej (Dz. Urz. Woj. Śląskiego poz. 8081 z 2 grudnia 2019 r.)

33) (skreślony).<sup>31)</sup>

3. Celem ochrony poszczególnych obiektów wymienionych w ust. 2 ustala się:

1) dla budynków zlokalizowanych w jednostkach: MW/U9, MW/U10, MW/U13, MW/U14, MW/U15, (skreślony)<sup>32)</sup>, MW/U19, MW/U20, MW/U21 nakaz stosowania materiałów tradycyjnych, np. dla ścian cegła elewacyjna lub cegła, tynk oraz materiały pomocnicze typu: drewno, tynk, szkło, stal, a na pokrycie dachów – dachówki ceramicznej, blacha płaska; zakaz stosowania sidingów, blach trapezowych, blach falistych, przeseł z betonowych prefabrykatów jako ogrodzeń;

2) (skreślony);<sup>33)</sup>

3) zakaz umieszczania reklam na ścianach szczytowych budynków; dopuszcza się szyldy i reklamy harmonizujące z elewacją, informujące o usługach w strefie parteru;

4) zakaz montowania reklam o powierzchni powyżej 2 m<sup>2</sup>;

5) ochronę bryły, detalu architektonicznego oraz stolarki okiennej i drzwiowej z możliwością jej wymiany na analogiczną;

6) zachować istniejącą formę dachów;

7) zakaz prowadzenia kabli przyłączeniowych, instalacji, urządzeń i anten na elewacji budynku od strony dróg publicznych;

8) dla budynków dawnego osiedla robotniczego ustala się ponadto:

a) w przypadku przeprowadzania działań renowacyjnych elewacji ustala się nakaz oczyszczenia cegły elewacyjnej (z np. oczyszczenie farb, usunięciu tynków nałożonych wtórnie na elewacji);

b) zakaz malowania elewacji ceglanej,

c) stosować pokrycie dachu z dachówki ceramicznej,

d) zakaz docieplania od zewnątrz elewacji budynków,

e) zachować kształt lukarn i okien dachowych w formie „woliczek”.

4. Celem ochrony poszczególnych obszarów wymienionych w ust. 2 ustala się:

1) nakaz zachowania ciągłości pierzei budynków;

2) dla nowej zabudowy stosować tradycyjne materiały, np. dla ścian cegła elewacyjna lub cegła i tynk oraz materiały pomocnicze typu: drewno, tynk oraz szkło, stal;

3) zakaz lokalizacji substandardowej zabudowy, np. pomieszczenia gospodarcze, garaże itp., o przeznaczeniu innym niż przeznaczenie podstawowe oraz nie będącej przeznaczeniem dopuszczalnym – dotyczy pierwszej linii zabudowy;

4) dla wyznaczonego obszaru w rejonie ulicy Chorzowskiej ustala się zakaz lokalizacji obiektów jednokondygnacyjnych wolnostojących z adaptacją istniejących zespołów garaży przy ulicy Mickiewicza 12-14;

5) zakaz lokalizacji reklam wolnostojących;

6) nowa zabudowa winna harmonizować z zabudową zabytkową,

7) wnętrza kwartałów zabudowy dawnego osiedla robotniczego oddzielić od przestrzeni chodników i ulic ażurowymi na całej wysokości płotami, zielenią, elementami małej architektury.

<sup>31)</sup> W związku z wejściem w życie Uchwały Nr XXII/165/19 Rady Miejskiej w Świętochłowicach z dnia 25 listopada 2019 r. w sprawie miejscowego planu zagospodarowania przestrzennego dla obszaru w rejonie ulic Chorzowskiej i Przemysłowej (Dz. Urz. Woj. Śląskiego poz. 8081 z 2 grudnia 2019 r.)

<sup>32)</sup> W związku z wejściem w życie Uchwały Nr XXII/165/19 Rady Miejskiej w Świętochłowicach z dnia 25 listopada 2019 r. w sprawie miejscowego planu zagospodarowania przestrzennego dla obszaru w rejonie ulic Chorzowskiej i Przemysłowej (Dz. Urz. Woj. Śląskiego poz. 8081 z 2 grudnia 2019 r.)

<sup>33)</sup> W związku z wejściem w życie Uchwały Nr XXII/165/19 Rady Miejskiej w Świętochłowicach z dnia 25 listopada 2019 r. w sprawie miejscowego planu zagospodarowania przestrzennego dla obszaru w rejonie ulic Chorzowskiej i Przemysłowej (Dz. Urz. Woj. Śląskiego poz. 8081 z 2 grudnia 2019 r.)

### Zasady i warunki scalania i podziału nieruchomości

§ 6. 1. Wielkość i kształt wydzielanych działek powinna zapewniać realizację obiektów o przeznaczeniu podstawowym.

2. Ustala się dokonywanie scaleń i podziałów w oparciu o wyznaczone linie rozgraniczające oraz w sposób zapewniający nowo wydzielanym działkom dostęp do drogi publicznej i infrastruktury technicznej, zapewniający realizację zamierzenia inwestycyjnego, zgodnego z określonymi w niniejszej uchwale parametrami i wskaźnikami kształtowania zabudowy oraz warunkami technicznymi określonymi w przepisach odrębnych z zakresu Prawa budowlanego.

3. Ustala się minimalną wielkości działek uzyskiwanych w wyniku scalania i podziału dla poszczególnych terenów:

- 1) dla zabudowy mieszkaniowej wielorodzinnej – 800 m<sup>2</sup>, front 18 m;
- 2) dla zabudowy wielorodzinnej z usługami – 400 m<sup>2</sup>, front 18 m;
- 3) dla zabudowy mieszkaniowej jednorodzinnej – 350 m<sup>2</sup>, front 12 m;
- 4) dla zabudowy usługowej – 800 m<sup>2</sup>, front 20 m;
- 5) dla zabudowy usługowej oraz rozmieszczenia obiektów handlowych o powierzchni sprzedaży powyżej 2000 m<sup>2</sup>-3000 m<sup>2</sup>, front 40 m;
- 6) (skreślony);<sup>34)</sup>
- 7) dla garaży – 90 m<sup>2</sup>, front 9 m;

4. Ustala się wielkość kąta granic nowo wydzielanych działek w stosunku do granic dróg od 60 do 90°.

5. Ustala się możliwość wyznaczania działek o mniejszych parametrach niż ustalone w par. 6 ust. 3, w przypadku konieczności lokalizacji na nich urządzeń infrastruktury technicznej oraz komunikacji kołowej, pieszej, rowerowej.

### Zasady rozbudowy i budowy systemów infrastruktury technicznej

§ 7. W celu zapewnienia prawidłowego funkcjonowania obszaru ustala się zasady obsługi obszaru objętego planem w zakresie infrastruktury technicznej:

1. Realizacja sieci i urządzeń nie wyznaczonych na rysunku zmiany planu jest dopuszczona dla obszaru objętego niniejszą uchwałą.

2. Dopuszcza się korekty przebiegu istniejących sieci i rejonów lokalizacji urządzeń infrastruktury technicznej oraz ich parametrów technicznych w sposób nie ograniczający podstawowego przeznaczenia.

3. Zezwala się, w uzasadnionych przypadkach, w sposób nie ograniczający podstawowego przeznaczenia wyznaczonych planem terenów, na zmianę lokalizacji sieci i urządzeń infrastruktury technicznej.

4. W celu obsługi terenu objętego planem ustala się możliwość przeprowadzenia sieci i przyłączy stanowiących kontynuację sieci zlokalizowanych poza obszarem przedmiotowej zmiany planu.

### Zasady modernizacji, rozbudowy i budowy systemów komunikacji

§ 8. 1. Wyznacza się tereny dróg publicznych – **1KDG** – drogi i ulice klasy głównej – dla których ustala się następujące zasady zagospodarowania:

- 1) szerokość w liniach rozgraniczających – minimum 35 m, maksimum 86 m;

<sup>34)</sup> W związku z wejściem w życie Uchwały Nr XXII/165/19 Rady Miejskiej w Świętochłowicach z dnia 25 listopada 2019 r. w sprawie miejscowego planu zagospodarowania przestrzennego dla obszaru w rejonie ulic Chorzowskiej i Przemysłowej (Dz. Urz. Woj. Śląskiego poz. 8081 z 2 grudnia 2019 r.) W związku z wejściem w życie Uchwały Nr LXIII/495/22 Rady Miejskiej w Świętochłowicach z dnia 27 października 2022 r. w sprawie miejscowego planu zagospodarowania przestrzennego dla obszaru Miasta Świętochłowice w rejonie ulic: Chorzowskiej, Przemysłowej, Drogowej Trasy Średnicowej oraz zachodniej granicy administracyjnej miasta (Dz. Urz. Woj. Śląskiego poz. 6969 z 7 listopada 2022 r.)

2) dopuszcza się lokalizację wszelkich inwestycji związanych z infrastrukturą drogową i techniczną, niezbędnymi obiektami inżynierskimi oraz urządzeniami ochrony środowiska, urządzeniami chroniącymi przed hałasem i wibracjami.

2. Wyznacza się tereny dróg publicznych – **1-3KDZ** – drogi i ulice klasy zbiorczej – dla których ustala się następujące zasady zagospodarowania:

1) szerokość w liniach rozgraniczających – minimum 20 m, maksimum 55 m;

2) dopuszcza się lokalizację wszelkich inwestycji związanych z infrastrukturą drogową i techniczną, niezbędnymi obiektami inżynierskimi oraz urządzeniami ochrony środowiska;

3) możliwość lokalizacji miejsc postojowych;

4) możliwość lokalizacji ścieżek rowerowych.

3. Wyznacza się tereny dróg publicznych – **1-3KDL** – drogi i ulice klasy lokalnej – dla których ustala się następujące zasady zagospodarowania:

1) szerokość w liniach rozgraniczających – minimum 12 m, maksimum 55 m;

2) dopuszcza się lokalizację wszelkich inwestycji związanych z infrastrukturą drogową i techniczną, niezbędnymi obiektami inżynierskimi oraz urządzeniami ochrony środowiska;

3) możliwość lokalizacji miejsc postojowych;

4) możliwość lokalizacji ścieżek rowerowych.

4. Wyznacza się tereny dróg publicznych – **1-11KDD** – drogi i ulice klasy dojazdowej – dla których ustala się następujące zasady zagospodarowania:

1) szerokość w liniach rozgraniczających – minimum 10 m, maksimum 30 m;

2) dopuszcza się lokalizację wszelkich inwestycji związanych z infrastrukturą drogową i techniczną, niezbędnymi obiektami inżynierskimi oraz urządzeniami ochrony środowiska;

3) możliwość lokalizacji miejsc postojowych;

4) możliwość lokalizacji ścieżek rowerowych.

5. Wyznacza się tereny dróg wewnętrznych – **1-4KW** – dla których ustala się następujące zasady zagospodarowania:

1) szerokość w liniach rozgraniczających – minimum 7 m, maksimum 21 m;

2) dopuszcza się realizację drogi jako ciągu pieszo-jezdnego;

3) dopuszcza się lokalizację wszelkich inwestycji związanych z infrastrukturą drogową i techniczną, niezbędnymi obiektami inżynierskimi oraz urządzeniami ochrony środowiska;

4) możliwość lokalizacji ścieżek rowerowych;

5) możliwość lokalizacji miejsc postojowych.

6. (skreślony).<sup>35)</sup>

7. Wyznacza się teren dróg publicznych – węzła – **KDW** – dla którego ustala się lokalizację wszelkich inwestycji z zakresu infrastruktury drogowej oraz zieleń.

8. Urządzeniami towarzyszącymi przeznaczeniu podstawowemu w obrębie linii rozgraniczających terenów tras komunikacyjnych mogą być:

1) ciągi piesze i rowerowe;

2) ciągi infrastruktury technicznej oraz obiekty i urządzenia infrastruktury technicznej;

<sup>35)</sup> W związku z wejściem w życie Uchwały Nr XIX/194/16 Rady Miejskiej w Świętochłowicach z dnia 24 lutego 2016 r. w sprawie miejscowego planu zagospodarowania przestrzennego dla obszaru na terenie miasta Świętochłowice pomiędzy ulicami: Bytomską, Uroczysko, Krasickiego oraz Drogową Trasą Średnicową (Dz. Urz. Woj. Śląskiego poz. 1393 z dnia 2 marca 2016 r.)



- 3) zielen o charakterze izolacyjnym;
- 4) obiekty i urządzenia służące ograniczaniu uciążliwości komunikacyjnej;
- 5) obiekty małej architektury.
9. (skreślony).<sup>36)</sup>

## **Rozdział 2. Przepisy szczegółowe**

**Przeznaczenie oraz zasady zabudowy i zagospodarowania terenów (z wyłączeniem terenów komunikacji), w tym zasady ochrony i kształtowania ład przestrzennego oraz ustalenia dotyczące parametrów i wskaźników kształtowania zabudowy i zagospodarowania terenu.**

§ 9. 1. Wyznacza się tereny zabudowy mieszkaniowej wielorodzinnej jako przeznaczenie podstawowe w wyznaczonych liniach rozgraniczającymi terenach o symbolach **MW7, MW11, MW26, (skreślony)**<sup>37)</sup>

2. Zasady zabudowy i zagospodarowania terenów:

1) wskaźniki:

a) maksymalna powierzchnia zabudowy:

- (skreślony),<sup>38)</sup>

- MW11 – 35%,

- MW26 – 30%,

- (skreślony),<sup>39)</sup>

- (skreślony),<sup>40)</sup>

- (skreślony);<sup>41)</sup>

b) minimalna powierzchnia terenu biologicznie czynnego: 40%,

c) wysokość zabudowy:

- MW7 – maksymalna wysokość zabudowy 4 kondygnacje naziemne i 12 m,

- MW11 – maksymalna wysokość zabudowy 5 kondygnacji naziemnych i 18 m,

- MW26 – maksymalna wysokość zabudowy 5 kondygnacji naziemnych i 18 m,

---

<sup>36)</sup> W związku z wejściem w życie Uchwały Nr LXIII/495/22 Rady Miejskiej w Świętochłowicach z dnia 27 października 2022 r. w sprawie miejscowego planu zagospodarowania przestrzennego dla obszaru Miasta Świętochłowice w rejonie ulic: Chorzowskiej, Przemysłowej, Drogowej Trasy Średnicowej oraz zachodniej granicy administracyjnej miasta (Dz. Urz. Woj. Śląskiego poz. 6969 z 7 listopada 2022 r.)

<sup>37)</sup> W związku z wejściem w życie Uchwały Nr XIX/194/16 Rady Miejskiej w Świętochłowicach z dnia 24 lutego 2016 r. w sprawie miejscowego planu zagospodarowania przestrzennego dla obszaru na terenie miasta Świętochłowice pomiędzy ulicami: Bytomską, Uroczysko, Krasickiego oraz Drogową Trasą Średnicową (Dz. Urz. Woj. Śląskiego poz. 1393 z dnia 2 marca 2016 r.)

<sup>38)</sup> W związku z wejściem w życie Uchwały Nr XXII/165/19 Rady Miejskiej w Świętochłowicach z dnia 25 listopada 2019 r. w sprawie miejscowego planu zagospodarowania przestrzennego dla obszaru w rejonie ulic Chorzowskiej i Przemysłowej (Dz. Urz. Woj. Śląskiego poz. 8081 z 2 grudnia 2019 r.)

<sup>39)</sup> W związku z wejściem w życie Uchwały Nr XIX/194/16 Rady Miejskiej w Świętochłowicach z dnia 24 lutego 2016 r. w sprawie miejscowego planu zagospodarowania przestrzennego dla obszaru na terenie miasta Świętochłowice pomiędzy ulicami: Bytomską, Uroczysko, Krasickiego oraz Drogową Trasą Średnicową (Dz. Urz. Woj. Śląskiego poz. 1393 z dnia 2 marca 2016 r.)

<sup>40)</sup> W związku z wejściem w życie Uchwały Nr XIX/194/16 Rady Miejskiej w Świętochłowicach z dnia 24 lutego 2016 r. w sprawie miejscowego planu zagospodarowania przestrzennego dla obszaru na terenie miasta Świętochłowice pomiędzy ulicami: Bytomską, Uroczysko, Krasickiego oraz Drogową Trasą Średnicową (Dz. Urz. Woj. Śląskiego poz. 1393 z dnia 2 marca 2016 r.)

<sup>41)</sup> W związku z wejściem w życie Uchwały Nr XIX/194/16 Rady Miejskiej w Świętochłowicach z dnia 24 lutego 2016 r. w sprawie miejscowego planu zagospodarowania przestrzennego dla obszaru na terenie miasta Świętochłowice pomiędzy ulicami: Bytomską, Uroczysko, Krasickiego oraz Drogową Trasą Średnicową (Dz. Urz. Woj. Śląskiego poz. 1393 z dnia 2 marca 2016 r.)

- (skreślony),<sup>42)</sup>

- (skreślony),<sup>43)</sup>

- (skreślony),<sup>44)</sup>

d) geometria dachu

- dachy płaskie,

- (skreślony),<sup>45)</sup>

e) wskaźnik intensywności zabudowy – od 0,1 do 4,5,

f) powierzchnia jednostki:

- MW7 – 0,2363 ha,

- MW11 – 3,2419 ha,

- MW26 – 1,4379 ha,

- (skreślony),<sup>46)</sup>

- (skreślony),<sup>47)</sup>

- (skreślony),<sup>48)</sup>

2) nakazy:

a) zabezpieczenie miejsc postojowych w ilości min. 1 miejsce/1 mieszkanie, możliwość bilansowania miejsc postojowych w ramach terenów komunikacji;

b) ustala się minimalną wielkość nowowydzielanych działek budowlanych: 800 m<sup>2</sup>;

3) zakazy:

a) realizacji wolnostojących budynków garaży, pomieszczeń gospodarczych;

4) dopuszczenia:

---

<sup>42)</sup> W związku z wejściem w życie Uchwały Nr XIX/194/16 Rady Miejskiej w Świętochłowicach z dnia 24 lutego 2016 r. w sprawie miejscowego planu zagospodarowania przestrzennego dla obszaru na terenie miasta Świętochłowice pomiędzy ulicami: Bytomską, Uroczysko, Krasickiego oraz Drogową Trasą Średnicową (Dz. Urz. Woj. Śląskiego poz. 1393 z dnia 2 marca 2016 r.)

<sup>43)</sup> W związku z wejściem w życie Uchwały Nr XIX/194/16 Rady Miejskiej w Świętochłowicach z dnia 24 lutego 2016 r. w sprawie miejscowego planu zagospodarowania przestrzennego dla obszaru na terenie miasta Świętochłowice pomiędzy ulicami: Bytomską, Uroczysko, Krasickiego oraz Drogową Trasą Średnicową (Dz. Urz. Woj. Śląskiego poz. 1393 z dnia 2 marca 2016 r.)

<sup>44)</sup> W związku z wejściem w życie Uchwały Nr XIX/194/16 Rady Miejskiej w Świętochłowicach z dnia 24 lutego 2016 r. w sprawie miejscowego planu zagospodarowania przestrzennego dla obszaru na terenie miasta Świętochłowice pomiędzy ulicami: Bytomską, Uroczysko, Krasickiego oraz Drogową Trasą Średnicową (Dz. Urz. Woj. Śląskiego poz. 1393 z dnia 2 marca 2016 r.)

<sup>45)</sup> W związku z wejściem w życie Uchwały Nr XIX/194/16 Rady Miejskiej w Świętochłowicach z dnia 24 lutego 2016 r. w sprawie miejscowego planu zagospodarowania przestrzennego dla obszaru na terenie miasta Świętochłowice pomiędzy ulicami: Bytomską, Uroczysko, Krasickiego oraz Drogową Trasą Średnicową (Dz. Urz. Woj. Śląskiego poz. 1393 z dnia 2 marca 2016 r.)

<sup>46)</sup> W związku z wejściem w życie Uchwały Nr XIX/194/16 Rady Miejskiej w Świętochłowicach z dnia 24 lutego 2016 r. w sprawie miejscowego planu zagospodarowania przestrzennego dla obszaru na terenie miasta Świętochłowice pomiędzy ulicami: Bytomską, Uroczysko, Krasickiego oraz Drogową Trasą Średnicową (Dz. Urz. Woj. Śląskiego poz. 1393 z dnia 2 marca 2016 r.)

<sup>47)</sup> W związku z wejściem w życie Uchwały Nr XIX/194/16 Rady Miejskiej w Świętochłowicach z dnia 24 lutego 2016 r. w sprawie miejscowego planu zagospodarowania przestrzennego dla obszaru na terenie miasta Świętochłowice pomiędzy ulicami: Bytomską, Uroczysko, Krasickiego oraz Drogową Trasą Średnicową (Dz. Urz. Woj. Śląskiego poz. 1393 z dnia 2 marca 2016 r.)

<sup>48)</sup> W związku z wejściem w życie Uchwały Nr XIX/194/16 Rady Miejskiej w Świętochłowicach z dnia 24 lutego 2016 r. w sprawie miejscowego planu zagospodarowania przestrzennego dla obszaru na terenie miasta Świętochłowice pomiędzy ulicami: Bytomską, Uroczysko, Krasickiego oraz Drogową Trasą Średnicową (Dz. Urz. Woj. Śląskiego poz. 1393 z dnia 2 marca 2016 r.)

- a) utrzymanie istniejącej zabudowy zamieszkania zbiorowego,
- b) możliwość lokalizacji w parterach budynków funkcji usługowych; dla funkcji usługowej zabezpieczyć miejsca postojowe w ilości min. 1 miejsce/100 m<sup>2</sup> powierzchni użytkowej.

§ 10. 1. Wyznacza się tereny zabudowy mieszkaniowej wielorodzinnej i usługowej jako przeznaczenie podstawowe w wyznaczonym liniami rozgraniczającym terenie o symbolu **MW/U9, MW/U10, MW/U13, MW/U14, MW/U15, (skreślony)<sup>49)</sup> MW/U19, MW/U20, MW/U21. (skreślony)<sup>50)</sup>**

2. Zasady zabudowy i zagospodarowania terenów:

1) wskaźniki:

a) maksymalna powierzchnia zabudowy:

- MW/U9 – 60%,
- MW/U10 – 55%,
- MW/U13 – 55%,
- MW/U14 – 48%,
- MW/U15 – 45%,
- (skreślony),<sup>51)</sup>
- MW/U19 – 55%,
- MW/U20 – 46%,
- MW/U21 – 55%,
- (skreślony),<sup>52)</sup>

b) minimalna powierzchnia terenu biologicznie czynnego:

- 30%,
- (skreślony),<sup>53)</sup>

c) wysokość zabudowy:

- minimalna wysokość zabudowy:
- 8 m,

<sup>49)</sup> W związku z wejściem w życie Uchwały Nr XXII/165/19 Rady Miejskiej w Świętochłowicach z dnia 25 listopada 2019 r. w sprawie miejscowego planu zagospodarowania przestrzennego dla obszaru w rejonie ulic Chorzowskiej i Przemysłowej (Dz. Urz. Woj. Śląskiego poz. 8081 z 2 grudnia 2019 r.)

<sup>50)</sup> W związku z wejściem w życie Uchwały Nr XIX/194/16 Rady Miejskiej w Świętochłowicach z dnia 24 lutego 2016 r. w sprawie miejscowego planu zagospodarowania przestrzennego dla obszaru na terenie miasta Świętochłowice pomiędzy ulicami: Bytomską, Uroczysko, Krasickiego oraz Drogową Trasą Średnicową (Dz. Urz. Woj. Śląskiego poz. 1393 z dnia 2 marca 2016 r.)

<sup>51)</sup> W związku z wejściem w życie Uchwały Nr XXII/165/19 Rady Miejskiej w Świętochłowicach z dnia 25 listopada 2019 r. w sprawie miejscowego planu zagospodarowania przestrzennego dla obszaru w rejonie ulic Chorzowskiej i Przemysłowej (Dz. Urz. Woj. Śląskiego poz. 8081 z 2 grudnia 2019 r.)

<sup>52)</sup> W związku z wejściem w życie Uchwały Nr XIX/194/16 Rady Miejskiej w Świętochłowicach z dnia 24 lutego 2016 r. w sprawie miejscowego planu zagospodarowania przestrzennego dla obszaru na terenie miasta Świętochłowice pomiędzy ulicami: Bytomską, Uroczysko, Krasickiego oraz Drogową Trasą Średnicową (Dz. Urz. Woj. Śląskiego poz. 1393 z dnia 2 marca 2016 r.)

<sup>53)</sup> W związku z wejściem w życie Uchwały Nr XIX/194/16 Rady Miejskiej w Świętochłowicach z dnia 24 lutego 2016 r. w sprawie miejscowego planu zagospodarowania przestrzennego dla obszaru na terenie miasta Świętochłowice pomiędzy ulicami: Bytomską, Uroczysko, Krasickiego oraz Drogową Trasą Średnicową (Dz. Urz. Woj. Śląskiego poz. 1393 z dnia 2 marca 2016 r.)

- (skreślony),<sup>54)</sup>

- maksymalna wysokość zabudowy 4 kondygnacje naziemne i 16 m,

d) geometria dachu - indywidualne rozwiązanie geometrii dachu,

e) wskaźnik intensywności zabudowy – od 0,1 do 3,

f) powierzchnia jednostki:

- MW/U9 – 0,4030 ha,

- MW/U10 – 0,7627 ha,

- MW/U13 – 1,8900 ha,

- MW/U14 – 0,4083 ha,

- MW/U15 – 0,3909 ha,

- (skreślony),<sup>55)</sup>

- MW/U19 – 0,3406 ha,

- MW/U20 – 0,3913 ha,

- MW/U21 – 2,5193 ha,

- (skreślony),<sup>56)</sup>

2) nakazy:

a) zabezpieczenie miejsc postojowych w ilości min. 0,5 miejsca/1 mieszkanie, 1 miejsce/100 m<sup>2</sup> powierzchni użytkowej; możliwość bilansowania miejsc postojowych w ramach terenów komunikacji,

b) ustala się minimalną wielkość nowowydzielanych działek budowlanych: 400 m<sup>2</sup>;

3) zakazy:

a) realizacji wolno stojących garaży i obiektów gospodarczych;

4) dopuszczenia:

a) budowa w granicy działki,

b) adaptacja istniejącej zabudowy niespełniającej zapisów niniejszej uchwały.

§ 11. (skreślony).<sup>57)</sup>

<sup>54)</sup> W związku z wejściem w życie Uchwały Nr XIX/194/16 Rady Miejskiej w Świętochłowicach z dnia 24 lutego 2016 r. w sprawie miejscowego planu zagospodarowania przestrzennego dla obszaru na terenie miasta Świętochłowice pomiędzy ulicami: Bytomską, Uroczysko, Krasickiego oraz Drogową Trasą Średnicową (Dz. Urz. Woj. Śląskiego poz. 1393 z dnia 2 marca 2016 r.)

<sup>55)</sup> W związku z wejściem w życie Uchwały Nr XXII/165/19 Rady Miejskiej w Świętochłowicach z dnia 25 listopada 2019 r. w sprawie miejscowego planu zagospodarowania przestrzennego dla obszaru w rejonie ulic Chorzowskiej i Przemysłowej (Dz. Urz. Woj. Śląskiego poz. 8081 z 2 grudnia 2019 r.)

<sup>56)</sup> W związku z wejściem w życie Uchwały Nr XIX/194/16 Rady Miejskiej w Świętochłowicach z dnia 24 lutego 2016 r. w sprawie miejscowego planu zagospodarowania przestrzennego dla obszaru na terenie miasta Świętochłowice pomiędzy ulicami: Bytomską, Uroczysko, Krasickiego oraz Drogową Trasą Średnicową (Dz. Urz. Woj. Śląskiego poz. 1393 z dnia 2 marca 2016 r.)

<sup>57)</sup> W związku z wejściem w życie Uchwały Nr XIX/194/16 Rady Miejskiej w Świętochłowicach z dnia 24 lutego 2016 r. w sprawie miejscowego planu zagospodarowania przestrzennego dla obszaru na terenie miasta Świętochłowice pomiędzy ulicami: Bytomską, Uroczysko, Krasickiego oraz Drogową Trasą Średnicową (Dz. Urz. Woj. Śląskiego poz. 1393 z dnia 2 marca 2016 r.)

§ 12. 1. Wyznacza się tereny zabudowy mieszkaniowej jednorodzinnej jako przeznaczenie podstawowe w wyznaczonym liniami rozgraniczającymi terenie o symbolu **MN28, MN29, (skreślony)**.<sup>58)</sup>

2. Zasady zabudowy i zagospodarowania terenów:

1) wskaźniki:

a) maksymalna powierzchnia zabudowy: 30%,

b) minimalna powierzchnia terenu biologicznie czynnego – 40%,

c) wysokość zabudowy – maksymalna wysokość zabudowy 2 kondygnacje naziemne i 9 m,

d) geometria dachu:

- MN28, MN29 (skreślony)<sup>59)</sup> – dachy wielospadowe o kącie nachylenia połaci dachowych 30-45°,

- (skreślony),<sup>60)</sup>

e) wskaźnik intensywności zabudowy – od 0,1 do 3,

f) powierzchnia jednostki:

- MN28 – 0,4553 ha,

- MN29 – 0,4958 ha,

- (skreślony),<sup>61)</sup>

- (skreślony),<sup>62)</sup>

- (skreślony),<sup>63)</sup>

2) nakazy:

a) realizacja zabudowy jako jednorodzinnej wolnostojącej lub bliźniaczej,

b) zabezpieczenie miejsc postojowych w ilości min. 2 miejsca/1 budynek mieszkalny;

c) ustala się minimalną wielkość nowowydzielanych działek budowlanych: 350 m<sup>2</sup>;

3) zakazy: budowa w granicy działki za wyjątkiem lokalizacji w granicy działki budynku w zabudowie bliźniaczej – dotyczy wspólnej granicy dla budynku lub budynków w zabudowie bliźniaczej.

<sup>58)</sup> W związku z wejściem w życie Uchwały Nr XIX/194/16 Rady Miejskiej w Świętochłowicach z dnia 24 lutego 2016 r. w sprawie miejscowego planu zagospodarowania przestrzennego dla obszaru na terenie miasta Świętochłowice pomiędzy ulicami: Bytomską, Uroczysko, Krasickiego oraz Drogową Trasą Średnicową (Dz. Urz. Woj. Śląskiego poz. 1393 z dnia 2 marca 2016 r.)

<sup>59)</sup> W związku z wejściem w życie Uchwały Nr XIX/194/16 Rady Miejskiej w Świętochłowicach z dnia 24 lutego 2016 r. w sprawie miejscowego planu zagospodarowania przestrzennego dla obszaru na terenie miasta Świętochłowice pomiędzy ulicami: Bytomską, Uroczysko, Krasickiego oraz Drogową Trasą Średnicową (Dz. Urz. Woj. Śląskiego poz. 1393 z dnia 2 marca 2016 r.)

<sup>60)</sup> W związku z wejściem w życie Uchwały Nr XIX/194/16 Rady Miejskiej w Świętochłowicach z dnia 24 lutego 2016 r. w sprawie miejscowego planu zagospodarowania przestrzennego dla obszaru na terenie miasta Świętochłowice pomiędzy ulicami: Bytomską, Uroczysko, Krasickiego oraz Drogową Trasą Średnicową (Dz. Urz. Woj. Śląskiego poz. 1393 z dnia 2 marca 2016 r.)

<sup>61)</sup> W związku z wejściem w życie Uchwały Nr XIX/194/16 Rady Miejskiej w Świętochłowicach z dnia 24 lutego 2016 r. w sprawie miejscowego planu zagospodarowania przestrzennego dla obszaru na terenie miasta Świętochłowice pomiędzy ulicami: Bytomską, Uroczysko, Krasickiego oraz Drogową Trasą Średnicową (Dz. Urz. Woj. Śląskiego poz. 1393 z dnia 2 marca 2016 r.)

<sup>62)</sup> W związku z wejściem w życie Uchwały Nr XIX/194/16 Rady Miejskiej w Świętochłowicach z dnia 24 lutego 2016 r. w sprawie miejscowego planu zagospodarowania przestrzennego dla obszaru na terenie miasta Świętochłowice pomiędzy ulicami: Bytomską, Uroczysko, Krasickiego oraz Drogową Trasą Średnicową (Dz. Urz. Woj. Śląskiego poz. 1393 z dnia 2 marca 2016 r.)

<sup>63)</sup> W związku z wejściem w życie Uchwały Nr XIX/194/16 Rady Miejskiej w Świętochłowicach z dnia 24 lutego 2016 r. w sprawie miejscowego planu zagospodarowania przestrzennego dla obszaru na terenie miasta Świętochłowice pomiędzy ulicami: Bytomską, Uroczysko, Krasickiego oraz Drogową Trasą Średnicową (Dz. Urz. Woj. Śląskiego poz. 1393 z dnia 2 marca 2016 r.)

§ 13. 1. Wyznacza się tereny zabudowy usługowej jako przeznaczenie podstawowe w wyznaczonym liniami rozgraniczającymi terenie o symbolu **U6, U12, U43 (skreślony)**.<sup>64)</sup>

2. Zasady zabudowy i zagospodarowania terenów:

1) wskaźniki:

- a) maksymalna powierzchnia zabudowy – 60%,
- b) minimalna powierzchnia terenu biologicznie czynnego – 20%,
- c) wysokość zabudowy – maksymalna wysokość zabudowy równa 12 m,
- d) geometria dachu – indywidualne rozwiązanie geometrii dachu;
- e) wskaźnik intensywności zabudowy – od 0,1 do 3,
- f) powierzchnia jednostki:

- U6 – 0,5244 ha,

- U12 – 0,1667 ha,

- U43 – 0,3139 ha,

- (skreślony),<sup>65)</sup>

- (skreślony);<sup>66)</sup>

2) nakazy:

a) zabezpieczenie miejsc postojowych w ilości min. 1 miejsce/50 m<sup>2</sup> powierzchni użytkowej; możliwość bilansowania miejsc postojowych w ramach terenów komunikacji,

b) ustala się minimalną wielkość nowowydzielanych działek budowlanych: 800 m<sup>2</sup>.

§ 14. 1. Wyznacza się tereny zabudowy usługowej – usług komunikacji jako przeznaczenie podstawowe w wyznaczonym liniami rozgraniczającymi terenie o symbolu **UK22 (skreślony)**.<sup>67)</sup>

2. Zasady zabudowy i zagospodarowania terenów:

1) wskaźniki:

- a) maksymalna powierzchnia zabudowy – 70%,
- b) minimalna powierzchnia terenu biologicznie czynnego – 8%,
- c) wysokość zabudowy – maksymalna wysokość zabudowy równa 12 m,
- d) geometria dachu – indywidualne rozwiązanie geometrii dachu;
- e) wskaźnik intensywności zabudowy – od 0 do 3,
- f) powierzchnia jednostki:

<sup>64)</sup> W związku z wejściem w życie Uchwały Nr XIX/194/16 Rady Miejskiej w Świętochłowicach z dnia 24 lutego 2016 r. w sprawie miejscowego planu zagospodarowania przestrzennego dla obszaru na terenie miasta Świętochłowice pomiędzy ulicami: Bytomską, Uroczysko, Krasickiego oraz Drogową Trasą Średnicową (Dz. Urz. Woj. Śląskiego poz. 1393 z dnia 2 marca 2016 r.)

<sup>65)</sup> W związku z wejściem w życie Uchwały Nr XIX/194/16 Rady Miejskiej w Świętochłowicach z dnia 24 lutego 2016 r. w sprawie miejscowego planu zagospodarowania przestrzennego dla obszaru na terenie miasta Świętochłowice pomiędzy ulicami: Bytomską, Uroczysko, Krasickiego oraz Drogową Trasą Średnicową (Dz. Urz. Woj. Śląskiego poz. 1393 z dnia 2 marca 2016 r.)

<sup>66)</sup> W związku z wejściem w życie Uchwały Nr XIX/194/16 Rady Miejskiej w Świętochłowicach z dnia 24 lutego 2016 r. w sprawie miejscowego planu zagospodarowania przestrzennego dla obszaru na terenie miasta Świętochłowice pomiędzy ulicami: Bytomską, Uroczysko, Krasickiego oraz Drogową Trasą Średnicową (Dz. Urz. Woj. Śląskiego poz. 1393 z dnia 2 marca 2016 r.)

<sup>67)</sup> W związku z wejściem w życie Uchwały Nr XIX/194/16 Rady Miejskiej w Świętochłowicach z dnia 24 lutego 2016 r. w sprawie miejscowego planu zagospodarowania przestrzennego dla obszaru na terenie miasta Świętochłowice pomiędzy ulicami: Bytomską, Uroczysko, Krasickiego oraz Drogową Trasą Średnicową (Dz. Urz. Woj. Śląskiego poz. 1393 z dnia 2 marca 2016 r.)

- UK22 – 0,5397 ha,
- (skreślony).<sup>68)</sup>

2) nakazy:

- a) zabezpieczenie miejsc postojowych w ilości min. 1 miejsce/50 m<sup>2</sup> powierzchni użytkowej; możliwość bilansowania miejsc postojowych w ramach terenów komunikacji;
- b) ustala się minimalną wielkość nowowydzielanych działek budowlanych: 400 m<sup>2</sup>.

**§ 15. 1.** Wyznacza się tereny rozmieszczenia obiektów handlowych o powierzchni sprzedaży powyżej 2000 m<sup>2</sup> w wyznaczonym liniami rozgraniczającymi terenie o symbolu **Uc24**.

2. Zasady zabudowy i zagospodarowania terenów:

1) wskaźniki:

- a) maksymalna powierzchnia zabudowy – 75%,<sup>69)</sup>
- b) minimalna powierzchnia terenu biologicznie czynnego – 10%,<sup>70)</sup>
- c) wysokość zabudowy – maksymalna wysokość zabudowy równa 40 m,<sup>71)</sup>
- d) geometria dachu – indywidualne rozwiązanie geometrii dachu,
- e) wskaźnik intensywności zabudowy – od 0,05 do 3,<sup>72)</sup>
- f) powierzchnia jednostki – 31,4848 ha,

2) nakazy:

- a) zabezpieczenie miejsc postojowych w ilości min. 2,5 miejsca/100 m<sup>2</sup> powierzchni użytkowej,
- b) w przypadku lokalizacji hal magazynowych – zabezpieczenie miejsc postojowych w ilości min. 1 miejsce/100 m<sup>2</sup> powierzchni użytkowej,
- c) ustala się minimalną wielkość nowowydzielanych działek budowlanych: 3000 m<sup>2</sup>;
- d) w przypadku lokalizacji obiektów produkcyjnych i lokalizacji w sąsiedztwie zabudowy mieszkaniowej, ustala się nakaz realizacji pasów zieleni izolacyjnej o szerokości minimum 3 m;

3) dopuszczenia:

- a) możliwość lokalizacji hal magazynowych,
- b) możliwość lokalizacji zabudowy mieszkaniowej wielorodzinnej lub jednorodzinnej na zasadach jak dla terenu MW32 dla zabudowy wielorodzinnej,
- c) dopuszcza się lokalizację obiektów usługowo-produkcyjnych.

---

<sup>68)</sup> W związku z wejściem w życie Uchwały Nr XIX/194/16 Rady Miejskiej w Świętochłowicach z dnia 24 lutego 2016 r. w sprawie miejscowego planu zagospodarowania przestrzennego dla obszaru na terenie miasta Świętochłowice pomiędzy ulicami: Bytomską, Uroczysko, Krasickiego oraz Drogową Trasą Średnicową (Dz. Urz. Woj. Śląskiego poz. 1393 z dnia 2 marca 2016 r.)

<sup>69)</sup> W brzmieniu ustalonym przez § 2 pkt. 2 Uchwały Nr LI/414/18 Rady Miejskiej w Świętochłowicach z dnia 6 lipca 2018 r. (Dz. Urz. Woj. Śląskiego poz. 4744 z 16 lipca 2018 r., która weszła w życie z dniem 31 lipca 2018 r.)

<sup>70)</sup> W brzmieniu ustalonym przez § 2 pkt. 3 Uchwały Nr LI/414/18 Rady Miejskiej w Świętochłowicach z dnia 6 lipca 2018 r. (Dz. Urz. Woj. Śląskiego poz. 4744 z 16 lipca 2018 r., która weszła w życie z dniem 31 lipca 2018 r.)

<sup>71)</sup> W brzmieniu ustalonym przez § 2 pkt. 4 Uchwały Nr LI/414/18 Rady Miejskiej w Świętochłowicach z dnia 6 lipca 2018 r. (Dz. Urz. Woj. Śląskiego poz. 4744 z 16 lipca 2018 r., która weszła w życie z dniem 31 lipca 2018 r.)

<sup>72)</sup> W brzmieniu ustalonym przez § 2 pkt. 5 Uchwały Nr LI/414/18 Rady Miejskiej w Świętochłowicach z dnia 6 lipca 2018 r. (Dz. Urz. Woj. Śląskiego poz. 4744 z 16 lipca 2018 r., która weszła w życie z dniem 31 lipca 2018 r.)

**§ 16. (skreślony)**<sup>73)</sup>

**§ 17. 1.** Wyznacza się tereny garaży jako przeznaczenie podstawowe w wyznaczonym liniami rozgraniczającymi terenie o symbolu **KG23**.

2. Zasady zabudowy i zagospodarowania terenów:

1) wskaźniki:

- a) maksymalna powierzchnia zabudowy – 80%,
- b) minimalna powierzchnia terenu biologicznie czynnego – 5%,
- c) wysokość zabudowy – max 1 kondygnacja, 4 m,
- d) geometria dachu – dachy płaskie,
- e) wskaźnik intensywności zabudowy – od 0,1 do 3
- f) powierzchnia jednostki – 1,9532 ha,

2) zakazy:

a) realizacja wolnostojących garaży;

3) dopuszczenia:

- a) realizacji garaży blaszanych pod warunkiem wykonania całego ciągu jako garaże blaszane,
- b) możliwość lokalizacji w granicy działki.

**§ 18. 1.** Wyznacza się tereny zieleni urządzonej jako przeznaczenie podstawowe w wyznaczonym liniami rozgraniczającymi terenie o symbolu **ZP27**.

2. Zasady zabudowy i zagospodarowania terenów:

- 1) możliwość lokalizacji urządzeń rekreacyjno-wypoczynkowych niekubaturowych;
- 2) możliwość realizacji ścieżek rowerowych i szlaków turystycznych;
- 3) możliwość sezonowego wykorzystania terenów jako sportowo-rekreacyjne.

**§ 19. 1.** Wyznacza się tereny zieleni jako przeznaczenie podstawowe w wyznaczonym liniami rozgraniczającymi terenie o symbolach (skreślony)<sup>74)</sup> **Z44**, (skreślony)<sup>75)</sup> (skreślony)<sup>76)</sup>

2. Dla terenów ustala się:

1) wskaźniki:

<sup>73)</sup> W związku z wejściem w życie Uchwały Nr XXII/165/19 Rady Miejskiej w Świętochłowicach z dnia 25 listopada 2019 r. w sprawie miejscowego planu zagospodarowania przestrzennego dla obszaru w rejonie ulic Chorzowskiej i Przemysłowej (Dz. Urz. Woj. Śląskiego poz. 8081 z 2 grudnia 2019 r.) W związku z wejściem w życie Uchwały Nr LXIII/495/22 Rady Miejskiej w Świętochłowicach z dnia 27 października 2022 r. w sprawie miejscowego planu zagospodarowania przestrzennego dla obszaru Miasta Świętochłowice w rejonie ulic: Chorzowskiej, Przemysłowej, Drogowej Trasy Średnicowej oraz zachodniej granicy administracyjnej miasta (Dz. Urz. Woj. Śląskiego poz. 6969 z 7 listopada 2022 r.)

<sup>74)</sup> W związku z wejściem w życie Uchwały Nr LXIII/495/22 Rady Miejskiej w Świętochłowicach z dnia 27 października 2022 r. w sprawie miejscowego planu zagospodarowania przestrzennego dla obszaru Miasta Świętochłowice w rejonie ulic: Chorzowskiej, Przemysłowej, Drogowej Trasy Średnicowej oraz zachodniej granicy administracyjnej miasta (Dz. Urz. Woj. Śląskiego poz. 6969 z 7 listopada 2022 r.)

<sup>75)</sup> W związku z wejściem w życie Uchwały Nr XIX/194/16 Rady Miejskiej w Świętochłowicach z dnia 24 lutego 2016 r. w sprawie miejscowego planu zagospodarowania przestrzennego dla obszaru na terenie miasta Świętochłowice pomiędzy ulicami: Bytomską, Uroczysko, Krasickiego oraz Drogową Trasą Średnicową (Dz. Urz. Woj. Śląskiego poz. 1393 z dnia 2 marca 2016 r.)

<sup>76)</sup> W związku z wejściem w życie Uchwały Nr LXIII/495/22 Rady Miejskiej w Świętochłowicach z dnia 27 października 2022 r. w sprawie miejscowego planu zagospodarowania przestrzennego dla obszaru Miasta Świętochłowice w rejonie ulic: Chorzowskiej, Przemysłowej, Drogowej Trasy Średnicowej oraz zachodniej granicy administracyjnej miasta (Dz. Urz. Woj. Śląskiego poz. 6969 z 7 listopada 2022 r.)



- a) maksymalna powierzchnia zabudowy niekubaturowych urządzeń rekreacyjno-wypoczynkowych – 60%,
- b) minimalna powierzchnia terenu biologicznie czynnego – 35%,
- 2) możliwość lokalizacji urządzeń rekreacyjno-wypoczynkowych niekubaturowych;
- 3) możliwość realizacji ścieżek rowerowych i szlaków turystycznych;
- 4) możliwość sezonowego wykorzystania terenów jako sportowo-rekreacyjne;
- 5) zakaz lokalizacji budynków.

§ 20. 1. Wyznacza się tereny zieleni i wód powierzchniowych jako przeznaczenie podstawowe w wyznaczonych liniach rozgraniczających terenach o symbolach **Z/Ws4**.

2. Dla terenów ustala się:

- 1) utrzymanie i ochronę istniejących cieków i urządzeń wodnych wraz z zielenią przybrzeżną niską i wysoką, stanowiącą ich otulinę biologiczną;
- 2) możliwość urządzenia stawów oraz zagospodarowania części terenów jako trwałe użytki zielone;
- 3) możliwość sezonowego wykorzystania terenów jako sportowo-rekreacyjne,
- 4) zakaz lokalizacji obiektów kubaturowych.

§ 21. 1. Wyznacza się tereny zieleni i wód powierzchniowych jako przeznaczenie podstawowe w wyznaczonych liniach rozgraniczających terenach o symbolach **Z/Ws25**.

2. Zasady zabudowy i zagospodarowania terenów:

1) wskaźniki:

- a) maksymalna powierzchnia zabudowy – 20%,
- b) minimalna powierzchnia terenu biologicznie czynnego – 70%,
- c) wysokość zabudowy - maksymalna wysokość zabudowy równa 15 m,
- d) geometria dachu - indywidualne rozwiązanie geometrii dachu;
- e) wskaźnik intensywności zabudowy – 0,1-3,
- f) powierzchnia jednostki – 11,4482 ha,
- 2) możliwość urządzenia stawów oraz zagospodarowania części terenów jako trwałe użytki zielone;
- 3) dopuszcza się lokalizację obiektów kubaturowych usługowych handlowych lub gastronomicznych;
- 4) nakaz zabezpieczenia miejsc postojowych dla obiektów usługowych w ilości min. 2,5 miejsca/100 m<sup>2</sup> powierzchni użytkowej,
- 5) możliwość lokalizacji urządzeń rekreacyjno-wypoczynkowych;
- 6) możliwość realizacji ścieżek rowerowych i szlaków turystycznych;
- 7) możliwość sezonowego wykorzystania terenów jako sportowo-rekreacyjne.

### **Rozdział 3. Przepisy końcowe**

§ 22. Ustala się stawkę, na podstawie której nalicza się jednorazową opłatę, o której mowa w art. 36 ust. 4 ustawy – 15%.

§ 23. Do spraw nie uregulowanych w niniejszej uchwale stosuje się przepisy odrębne.

§ 24. Uchwała podlega ogłoszeniu w Dzienniku Urzędowym Województwa Śląskiego i na stronach internetowych Gminy Świętochłowice.

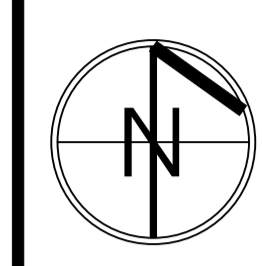
§ 25. Wykonanie uchwały powierza się Prezydentowi Miasta Świętochłowice.

**§ 26.** Uchwała wchodzi w życie po upływie 14 dni od daty jej ogłoszenia w Dzienniku Urzędowym Województwa Śląskiego.

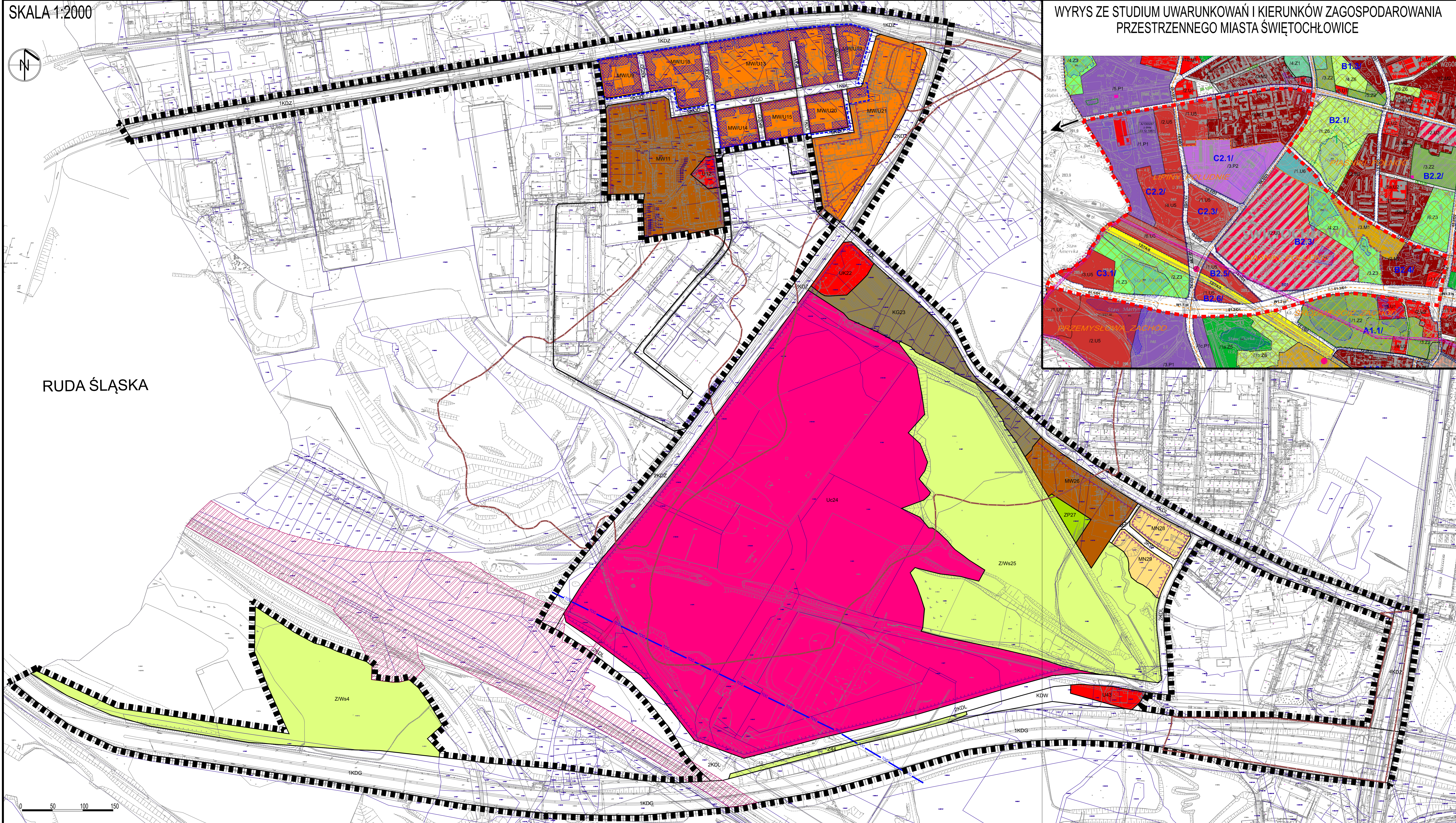


MIEJSCOWY PLAN ZAGOSPODAROWANIA PRZESTRZENNEGO W REJONIE ULIC: DROGOWA TRASA ŚREDNICOWA, ZACHODNIA GRANICA MIASTA, CHORZOWSKA, MICKIEWICZA, KRASICKIEGO, BYTOMSKA  
 ZAŁĄCZNIK NR 1 DO UCHWAŁY NR XXII/266/12 RADY MIEJSKIEJ W ŚWIĘTOCHŁOWICACH Z DNIA 8 sierpnia 2012 r. SKALA 1:2000

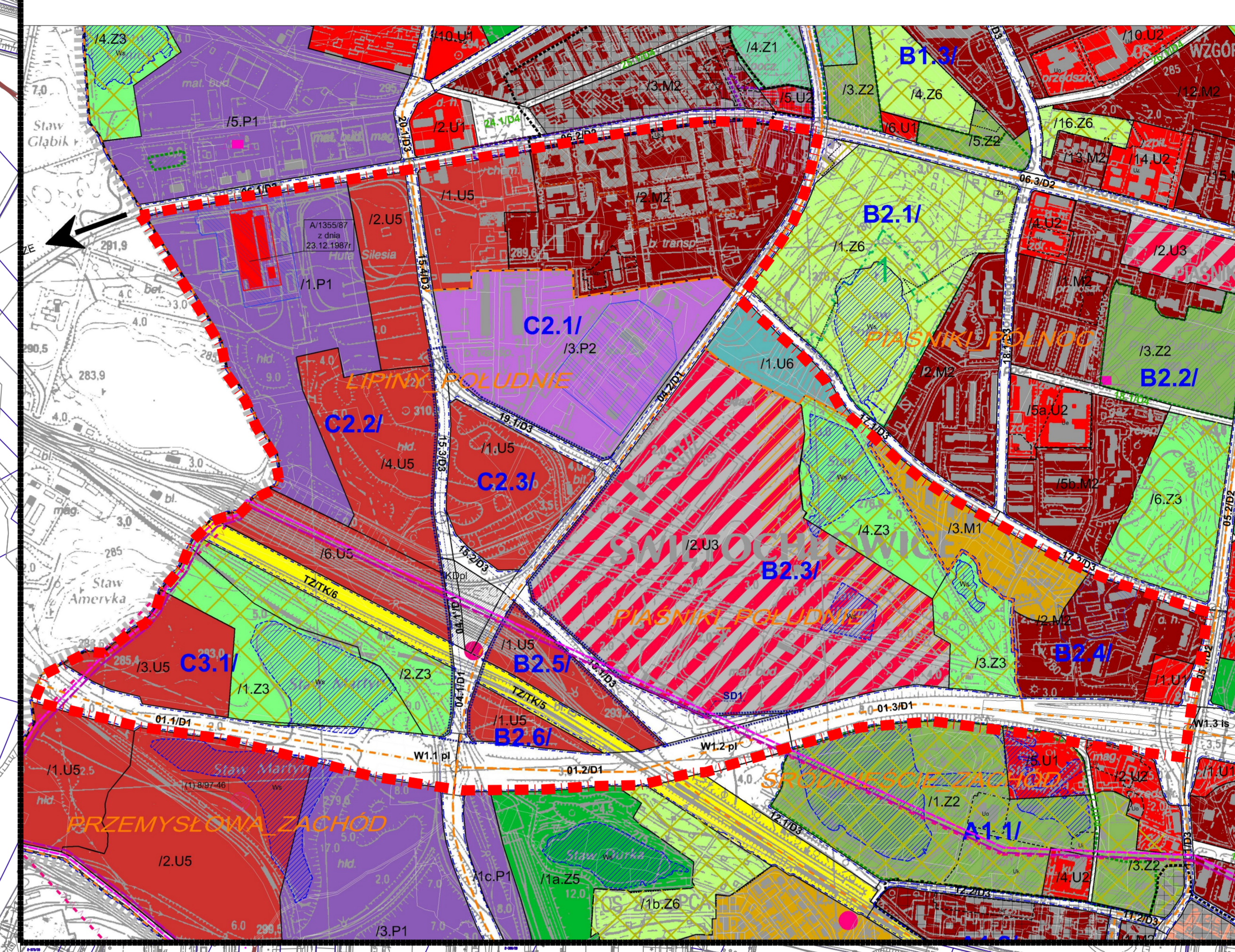
SKALA 1:2000



RUDA ŚLĄSKA



WYRYS ZE STUDIUM UWARUNKOWAŃ I KIERUNKÓW ZAGOSPODAROWANIA PRZESTRZENNEGO MIASTA ŚWIĘTOCHŁOWICE



OZNACZENIA

	GRANICA OPRACOWANIA
	LINE ROZGRANICZAJĄCE TERENY O RÓŻNYM PRZEZNACZENIU LUB RÓŻNYCH ZASADACH ZAGOSPODAROWANIA
	SYMBOL TERENU
	OBOWIĄZUJĄCA LINIA ZABUDOWY
	NIERZECZĄCZALNA LINIA ZABUDOWY
	GRANICA OBSZARU OBJĘTEGO OCHRONĄ KONSERWATORSKĄ
	OBJEKTY OBJĘTE OCHRONĄ KONSERWATORSKĄ
	GRANICA TERENU I OBSZARU GÓRNICZEGO
	TERENY PŁYTKIEJ EKSPLOATACJI
	LOKALIZACJA ZLIKWIDOWANYCH SZYBÓW POKOPIALNIANYCH
	TERENY ZABUDOWY WIELORODZINNEJ
	TERENY ZABUDOWY WIELORODZINNEJ Z USŁUGAMI
	TERENY ZABUDOWY MIESZKANOWEJ JEDNORODZINNEJ I WIELORODZINNEJ
	TERENY ZABUDOWY MIESZKANOWEJ JEDNORODZINNEJ
	TERENY ZABUDOWY USŁUGOWEJ
	TERENY ZABUDOWY USŁUGOWEJ - USŁUG KOMUNIKACJI
	TERENY ROZMIESZCZENIA OBJEKTÓW HANDLOWYCH O POWIERZCHNI SPRZEDAŻY POWYŻEJ 2000m <sup>2</sup>
	TERENY GARAŻY
	TERENY ZIELNI
	TERENY ZIELNI I WÓD POWIERZCHNIOWYCH
	TERENY ZIELNI URZĄDZONEJ
	TERENY DRÓG PUBLICZNYCH-DROGI GŁÓWNE
	TERENY DRÓG PUBLICZNYCH-DROGI LOKALNE
	TERENY DRÓG PUBLICZNYCH-DROGI DOJAZDOWE
	DROGI WEWNĘTRZNE
	CIĄGI PIESZO-JEZDNE
	TERENY DRÓG PUBLICZNYCH-WĘZŁY
	TERENY KOLEJOWE
	TERENY ZAMKNIĘTE

OZNACZENIA - STUDIUM UWARUNKOWAŃ I KIERUNKÓW ZAGOSPODAROWANIA PRZESTRZENNEGO MIASTA ŚWIĘTOCHŁOWICE

M1	TERENY ZABUDOWY MIESZKANOWEJ JEDNORODZINNEJ NISKIEJ INTENSYWNOŚCI
M2	TERENY ZABUDOWY MIESZKANOWEJ WIELORODZINNEJ
U1	TERENY ZABUDOWY USŁUG KOMERCYJNYCH
U3	TERENY ZABUDOWY OBJEKTÓW HANDLOWYCH O POWIERZCHNI SPRZEDAŻY POWYŻEJ 2000m <sup>2</sup>
U5	TERENY ZABUDOWY USŁUGOWO-TECHNICZNEJ
U6	TERENY ZABUDOWY USŁUGOWO-KOMERCYJNEJ
P1	TERENY ZABUDOWY PRZEMYSŁOWEJ
P2	TERENY ZABUDOWY PRODUKCYJNEJ
Z3	TERENY ZIELNI POZOSTAŁEJ
TZ	TERENY ZAMKNIĘTE