



DZIENNIK URZĘDOWY WOJEWÓDZTWA ŚLĄSKIEGO

Katowice, dnia 4 lipca 2024 r.

Poz. 4792

UCHWAŁA NR BR.0007.III.27.2024 RADY GMINY JEJKOWICE

z dnia 24 czerwca 2024 r.

w sprawie przyjęcia „Programu Opieki nad Zabytkami Gminy Jejkowice na lata 2024-2027”

Na podstawie art. 18 ust. 2 pkt 15 ustawy z dnia 8 marca 1990 r. o samorządzie gminnym (t.j. Dz. U. 2024 r. poz. 609) oraz art. 87 ust. 3 i 4, ustawy z dnia 23 lipca 2003 r. o ochronie zabytków i opiece nad zabytkami (t.j. Dz. U. z 2022 poz. 840, ze zm.), po uzyskaniu pozytywnej opinii Śląskiego Wojewódzkiego Konserwatora Zabytków w Katowicach,

Rada Gminy Jejkowice uchwala, co następuje:

§ 1. Przyjmuje się do realizacji „Gminny Program Opieki nad Zabytkami Gminy Jejkowice na lata 2024-2027” stanowiący załącznik do niniejszej uchwały.

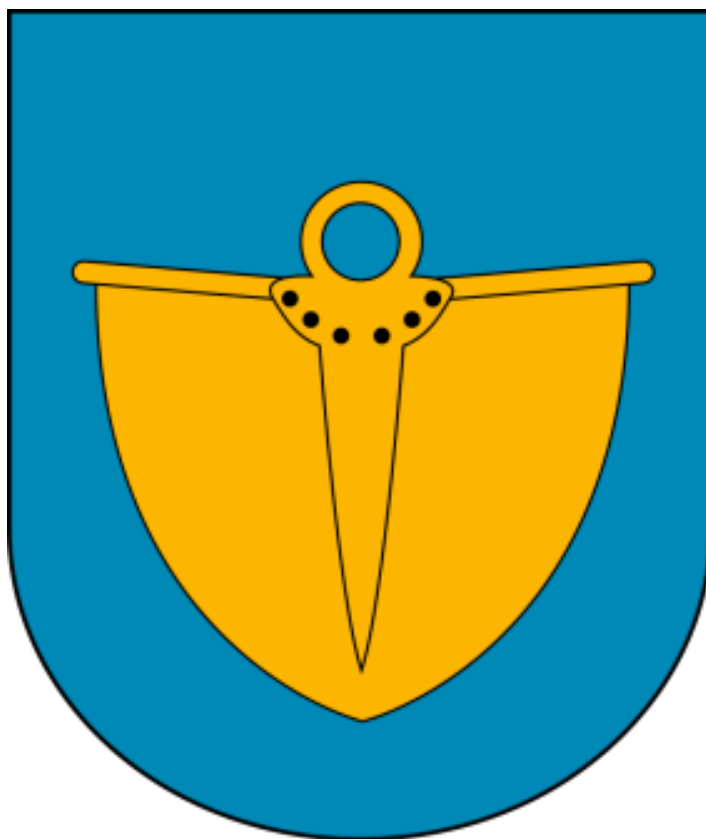
§ 2. Wykonanie uchwały powierza się Wójtowi Gminy Jejkowice.

§ 3. Uchwała wchodzi w życie z dniem podjęcia i podlega ogłoszeniu w Dzienniku Urzędowym Województwa Śląskiego.

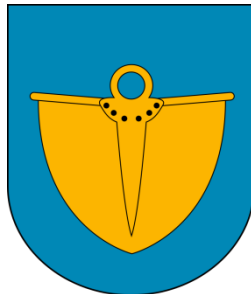
Przewodniczący Rady Gminy

Mieczysław Wojacek

**GMINNY PROGRAM OPIEKI
NAD ZABYTKAMI
GMINY JEJKOWICE
NA LATA 2024 – 2027**



**Jejkowice
2024 r.**

ZLECENIODAWCA:

Gmina Jejkowice
44-290 Jejkowice
ul. Główna 38a
tel. 32 4302002
www.jejkowice.pl

WYKONAWCA:

RELIKT
Pracownia Archeologiczna

Judyta Nawrot-Bukowiec
ul. Miejska 93/12B
35-317 Rzeszów
tel. 783 798 165
e-mail: reliktarcheologia@gmail.com
www.reliktarcheologia.pl

Autor opracowania:

Judyta Nawrot-Bukowiec

SPIS TREŚCI

1. WSTĘP	4
2. PODSTAWA PRAWNA OPRACOWANIA GMINNEGO PROGRAMU OPIEKI NAD ZABYTKAMI	5
3. UWARUNKOWANIA PRAWNE OCHRONY I OPIEKI NAD ZABYTKAMI W POLSCE.....	6
4. UWARUNKOWANIA ZEWNĘTRZNE OCHRONY DZIEDZICTWA KULTUROWEGO	14
4.1 Strategiczne cele polityki państwa w zakresie ochrony zabytków i opieki nad zabytkami - dokumenty o znaczeniu krajowym.....	14
4.1.1 Krajowy Program Ochrony Zabytków i Opieki nad Zabytkami na lata 2023-2026.....	14
4.1.2 Strategia na rzecz Odpowiedzialnego Rozwoju do roku 2020 (z perspektywą do 2030 r.).....	15
4.1.3 Strategia Rozwoju Kapitału Społecznego (współdziałanie, kultura, kreatywność) 2030	16
4.1.4 Koncepcja Zagospodarowania Przestrzennego Kraju 2030	17
4.2 Relacje Gminnego Programu Opieki nad Zabytkami z dokumentami wykonanymi na poziomie województwa i powiatu.....	18
4.2.1 Wojewódzki Program Opieki nad Zabytkami w Województwie Śląskim na lata 2022-2025	18
4.2.2 Strategia Rozwoju Województwa Śląskiego "Śląskie 2030" – Zielone Śląskie.....	18
4.2.3 Plan zagospodarowania Przestrzennego Województwa Śląskiego 2020+	19
4.2.4 Strategia Rozwoju Ponadlokalnego Gmin Powiatu Rybnickiego na lata 2021-2030	20
5. UWARUNKOWANIA WEWNĘTRZNE OCHRONY DZIEDZICTWA KULTUROWEGO.....	21
5.1 Relacje gminnego programu opieki nad zabytkami z dokumentami wykonanymi na poziomie gminy (analiza dokumentów programowych gminy).....	21
5.1.1 Strategia Rozwoju Gminy Jejkowice na lata 2020-2030	21
5.1.2 Studium Uwarunkowań i Kierunków Zagospodarowania Przestrzennego Gminy Jejkowice	22
5.1.3 Miejscowe Plany Zagospodarowania Przestrzennego Gminy Jejkowice	23
5.2 Zasoby dziedzictwa i krajobrazu kulturowego gminy	27
5.2.1 Charakterystyka gminy.....	27
5.2.2 Rys historyczny	28
5.2.3 Krajobraz kulturowy i zabytki o najwyższym znaczeniu dla gminy	28
5.2.4 Zabytki ruchome	33
5.2.5 Zabytki archeologiczne	34
5.3 Zabytki objęte prawnymi formami ochrony	35
5.3.1 Zabytki wpisane do rejestru zabytków	35
5.4 Zabytki w gminnej ewidencji zabytków	35
5.5 Dziedzictwo niematerialne	37
6. OCENA STANU DZIEDZICTWA KULTUROWEGO GMINY. ANALIZA SZANS I ZAGROŻEŃ.....	38
7. ZAŁOŻENIA PROGRAMOWE	39
7.1 Priorytety i kierunki działań programu opieki nad zabytkami.....	40
8. INSTRUMENTARIUM REALIZACJI GMINNEGO PROGRAMU OPIEKI NAD ZABYTKAMI	42
9. ZASADY OCENY REALIZACJI GMINNEGO PROGRAMU OPIEKI NAD ZABYTKAMI	43
10. ŹRÓDŁA FINANSOWANIA GMINNEGO PROGRAMU OPIEKI NAD ZABYTKAMI	44
11. REALIZACJA I FINANSOWANIE PRZEZ GMINĘ ZADAŃ Z ZAKRESU OCHRONY ZABYTKÓW	49

1. WSTĘP

Program ten stanowi aktualizację opracowanego dokumentu - Gminnego Programu Opieki nad Zabytkami Gminy Jejkowice na lata 2020 - 2023 uchwalony Uchwałą Nr BR.0007.XVIII.117.2020 Rady Gminy Jejkowice z dnia 29 czerwca 2020 r. Opracowanie zostało zaktualizowane, uzupełnione oraz poszerzone.

Niniejszy dokument służy określeniu działań gminy w zakresie inicjowania, wspierania i koordynowania prac z dziedziny ochrony zabytków i krajobrazu kulturowego oraz upowszechniania i promowania dziedzictwa kulturowego. Działania te winny odbywać się w harmonii z działaniami gospodarczymi i społecznymi oraz zapewniać ochronę dziedzictwa kulturowego środkami prawnymi, takimi jak odpowiednie zapisy w miejscowych planach zagospodarowania przestrzennego oraz finansowymi, poprzez przeznaczenie części budżetu gminy na ochronę zabytków. Procesy rozwojowe zachodzące powinny przy zapewnieniu warunków trwania i zachowania dziedzictwa kulturowego dla przyszłych pokoleń oraz przy wykorzystaniu zabytków na potrzeby społeczne, gospodarcze i edukacyjne. Lokalne dziedzictwo kulturowe posiada potencjał wpływający na atrakcyjność ekonomiczną regionu poprzez rozwój turystyki w oparciu o zabytki. Poprzez wyznaczone działania może przyczynić się do wzmocnienia świadomości wspólnoty kulturowej i lokalnej tożsamości.

Pierwsze rozdziały (II-IV) dotyczą ustawowych uwarunkowań formalno-prawnych odnoszących się do ochrony dziedzictwa kulturowego, ustawowych celów *Programu* oraz analizują najważniejsze dokumenty, strategie, programy - ważne z punktu widzenia opieki nad zabytkami - zarówno opracowane na szczeblu centralnym jak i wojewódzkim. Jest to konieczne, gdyż *Program* powinien być zgodny z założeniami odnoszącymi się do ochrony i opieki nad zabytkami zarówno na szczeblu centralnym, czyli do polityki państwa w tym zakresie, jak również na poziomie województwa i powiatu.

Rozdział V składa się z kilku części. W pierwszej części analizie poddane zostały dokumenty programowe gminy pod kątem uwzględnienia w nich kwestii związanych lub mających wpływ na zachowanie oraz ochronę zabytków i krajobrazu kulturowego. W części drugiej przedstawiono charakterystykę zasobu zabytkowego gminy. Wskazano w nim najważniejsze obiekty, zespoły obiektów i cechy charakterystyczne krajobrazu kulturowego gminy. Takie rozpoznanie dało podstawę do znajdującej się w dalszej części *Programu* analizy SWOT (mocne i słabe strony oraz szanse i zagrożenia) jakie dokonały się w zakresie zachowania zasobu najistotniejszych zadań do zrealizowania przez gminę. W kolejnej części rozdziału V przedstawiono dane dotyczące zabytków z terenu gminy wpisanych do rejestru (rejestr zabytków nieruchomych, ruchomych i archeologicznych), zabytki w gminnej ewidencji zabytków, jak również dziedzictwo niematerialne gminy.

Rozdział VI stanowi ocenę dziedzictwa kulturowego - Analiza szans i zagrożeń. Uwzględniono w nim aktualny stan zachowania zasobu zabytkowego i krajobrazu kulturowego. W rozdziale VII wskazano najważniejsze zadania ujęte w ramach zawartych priorytetów (Priorytet I: Rewaloryzacja dziedzictwa kulturowego jako element rozwoju społeczno - gospodarczego gminy oraz Priorytet II: Promocja i popularyzacja dziedzictwa kulturowego). Kolejne rozdziały, VIII i IX, dotyczą sposobu realizacji i oceny wdrażania *Programu*. W X rozdziale, przedstawiono źródła finansowania realizacji zadań. Natomiast w końcowym IX rozdziale opisano realizację i finansowanie przez Gminę zadań z zakresu ochrony zabytków.

2. PODSTAWA PRAWNA OPRACOWANIA GMINNEGO PROGRAMU OPIEKI NAD ZABYTKAMI

Podstawą prawną sporządzenia gminnego programu opieki nad zabytkami jest art. 87 ustawy z dnia 23 lipca 2003 r. o ochronie zabytków i opiece nad zabytkami (*t. j. Dz. U. z 2023 r., poz. 951, ze zm.*) mówiący, że:

1. Wójt, burmistrz lub prezydent miasta sporządza na okres 4 lat program opieki nad zabytkami,
2. Gminny program opieki nad zabytkami podlega uchwaleniu przez radę (miasta, gminy, powiatu) po uzyskaniu opinii wojewódzkiego konserwatora zabytków,
3. Program ogłaszany jest w wojewódzkim dzienniku urzędowym,
4. Z realizacji programu wójt, burmistrz lub prezydent sporządza, co dwa lata, sprawozdanie, które przedstawia Radzie.

W przypadku programów na poziomie gminnym podstawą ich sporządzenia jest Gminna Ewidencja Zabytków założona w oparciu o ustawę z dnia 23 lipca 2003 r. o ochronie zabytków i opiece nad zabytkami.

Ustalenia gminnego programu opieki nad zabytkami uwzględnione zostają w studium uwarunkowań i kierunków zagospodarowania przestrzennego oraz w miejscowych planach zagospodarowania przestrzennego.

Celem Gminnego Programu Opieki nad Zabytkami w świetle art. 87 ust. 2 ustawy z dnia 23 lipca 2003 r. o ochronie zabytków i opiece nad zabytkami jest:

1. Włączenie problemów ochrony zabytków do systemu zadań strategicznych, wynikających z koncepcji przestrzennego zagospodarowania kraju.
2. Uwzględnianie uwarunkowań ochrony zabytków, w tym krajobrazu kulturowego i dziedzictwa archeologicznego, łącznie z uwarunkowaniami ochrony przyrody i równowagi ekologicznej.
3. Zahamowanie procesów degradacji zabytków i doprowadzenie do poprawy stanu ich zachowania.
4. Wyeksponowanie poszczególnych zabytków oraz walorów krajobrazu kulturowego.
5. Podejmowanie zadań zwiększających atrakcyjność zabytków dla potrzeb społecznych, turystycznych i edukacyjnych oraz wspieranie inicjatyw sprzyjających wzrostowi środków finansowych na opiekę nad zabytkami.
6. Określenie warunków współpracy z właścicielami zabytków, eliminujących sytuacje konfliktowe związane z wykorzystaniem tych zabytków.
7. Podejmowanie przedsięwzięć umożliwiających tworzenie miejsc pracy związanych z opieką nad zabytkami.

3. UWARUNKOWANIA PRAWNE OCHRONY I OPIEKI NAD ZABYTKAMI W POLSCE

Zabytki zostały objęte w Polsce ochroną zadeklarowaną jako konstytucyjny obowiązek państwa i każdego obywatela. Znaczenie dziedzictwa kulturowego dla rozwoju cywilizacyjnego oraz zadania państwa w zakresie ochrony tego dziedzictwa określają artykuły 5 i 6 Konstytucji Rzeczypospolitej Polskiej. Dookreślenie tego konstytucyjnego obowiązku państwa wraz z podziałem kompetencji na poszczególne organy administracji publicznej i instytucje państwowe następuje na poziomie ustawodawstwa zwykłego.

Ustawa z dnia 23 lipca 2003 r., która zastąpiła starą ustawę o ochronie dóbr kultury z 1962 r., powiązała ochronę zabytków z ochroną szeroko pojmowanego dziedzictwa kulturowego, umieszczając to zagadnienie w kontekście naszego uczestnictwa w kulturze i historii całej Europy. Nowe prawo zostało dostosowane do zasad obowiązujących w Unii Europejskiej.

Obowiązujące uregulowania prawne, dotyczące ochrony zabytków i opieki nad zabytkami, zostały zawarte w:

- **Konstytucji Rzeczypospolitej Polskiej z dnia 2 kwietnia 1997 r.** (*Dz. U. z 1997 r., Nr 78, poz. 483 ze zm.*) w przepisach:

Art. 5: „Rzeczpospolita Polska (...) strzeże dziedzictwa narodowego oraz zapewnia ochronę środowiska, kierując się zasadą zrównoważonego rozwoju”.

Art. 6 ust. 1: „Rzeczpospolita Polska stwarza warunki upowszechniania i równego dostępu do dóbr kultury, będącej źródłem tożsamości narodu polskiego, jego trwania i rozwoju oraz (...) udziela pomocy Polakom zamieszkałym za granicą w zachowaniu ich związków z narodowym dziedzictwem kulturalnym”.

Art. 86: „Każdy jest obowiązany do dbałości o stan środowiska i ponosi odpowiedzialność za spowodowane przez siebie jego pogorszenie. Zasady tej odpowiedzialności określa ustawa”.

- **Ustawie z dnia 23 lipca 2003 r. o ochronie zabytków i opiece nad zabytkami** (*t. j. Dz. U. z 2023 poz. 951, ze zm.*), która jest głównym aktem prawnym regulującym zasady ochrony i opieki nad zabytkami w Polsce. Przy opracowaniu programu opieki nad zabytkami należy uwzględnić przepisy tej ustawy, takie jak:

Art. 3: definiuje podstawowe pojęcia użyte w ustawie, takie jak: zabytek, zabytek nieruchomy, zabytek ruchomy, zabytek archeologiczny, instytucja kultury wyspecjalizowana w opiece nad zabytkami, prace konserwatorskie, prace restauratorskie, roboty budowlane, badania konserwatorskie, architektoniczne, archeologiczne, historyczny układ urbanistyczny lub ruralistyczny, historyczny zespół budowlany, krajobraz kulturowy, otoczenie zabytku.

W tym miejscu należy wyjaśnić pojęcie zabytku. Zabytek, jest to nieruchomość lub rzecz ruchoma, ich części lub zespoły, które są dziełem człowieka lub związane są z jego działalnością. Stanowią one świadectwo minionej epoki bądź zdarzenia, których zachowanie leży w interesie społecznym ze względu na posiadaną wartość historyczną, artystyczną lub naukową.

Art. 4: objaśnia, że ochrona zabytków polega na podejmowaniu w szczególności przez organy administracji publicznej działań mających na celu: „zapewnienie warunków prawnych, organizacyjnych i finansowych umożliwiających trwałe zachowanie zabytków oraz ich zagospodarowanie i utrzymanie; zapobieganie zagrożeniom mogącym spowodować uszczerbek dla wartości zabytków; udaremnianie niszczenia i niewłaściwego korzystania zabytków; przeciwdziałanie kradzieży, zaginięciu lub nielegalnemu wywozowi zabytków za granicę; kontrolę stanu zachowania i przeznaczenia zabytków; uwzględnianie zadań ochronnych w planowaniu i zagospodarowaniu przestrzennym oraz przy kształtowaniu środowiska”.

Art. 5: określa, w sposób otwarty, kwestię opieki nad zabytkami: „Opieka nad zabytkami sprawowana jest przez jego właściciela lub posiadacza i polega, w szczególności, na zapewnieniu

warunków naukowego badania i dokumentowania zabytku; prowadzenia prac konserwatorskich, restauratorskich i robót budowlanych przy zabytku; zabezpieczenia i utrzymania zabytku oraz jego otoczenia w jak najlepszym stanie; korzystania z zabytku w sposób zapewniający trwałe zachowanie jego wartości; popularyzowania i upowszechniania wiedzy o zabytku oraz o jego znaczeniu dla historii kultury”.

Art. 6: klasyfikuje w układzie rzeczowym przedmioty ochrony i zarazem stanowi szczegółową definicję zabytku:

„1. Ochronie i opiece podlegają, bez względu na stan zachowania:

1) zabytki nieruchome będące, w szczególności:

a) krajobrazami kulturowymi,

b) układami urbanistycznymi, ruralistycznymi i zespołami budowlanymi,

c) dziełami architektury i budownictwa,

d) dziełami budownictwa obronnego,

e) obiektami techniki, a zwłaszcza kopalniami, hutami, elektrowniami i innymi zakładami przemysłowymi,

f) cmentarzami,

g) parkami, ogrodami i innymi formami zaprojektowanej zieleni,

h) miejscami upamiętniającymi wydarzenia historyczne bądź działalność wybitnych osobistości lub instytucji;

2) zabytki ruchome będące, w szczególności:

a) dziełami sztuk plastycznych, rzemiosła artystycznego i sztuki użytkowej,

b) kolekcjami stanowiącymi zbiory przedmiotów zgromadzonych i uporządkowanych według koncepcji osób, które tworzyły te kolekcje,

c) numizmatami oraz pamiątkami historycznymi, a zwłaszcza militariami, sztandarami, pieczęciami, odznakami, medalami i orderami,

d) wytworami techniki, a zwłaszcza urządzeniami, środkami transportu oraz maszynami i narzędziami świadczącymi o kulturze materialnej, charakterystycznymi dla dawnych i nowych form gospodarki, dokumentującymi poziom nauki i rozwoju cywilizacyjnego,

e) materiałami bibliotecznymi, o których mowa w art. 5 ustawy z dnia 27 czerwca 1997 r. o bibliotekach,

f) instrumentami muzycznymi,

g) wytworami sztuki ludowej i rękodzieła oraz innymi obiektami etnograficznymi,

h) przedmiotami upamiętniającymi wydarzenia historyczne bądź działalność wybitnych osobistości lub instytucji;

3) zabytki archeologiczne będące, w szczególności:

a) pozostałościami terenowymi pradziejowego i historycznego osadnictwa,

b) cmentarzyskami,

c) kurhanami,

d) reliktdami działalności gospodarczej, religijnej i artystycznej.

2. Ochronie mogą podlegać nazwy geograficzne, historyczne lub tradycyjne nazwy obiektu budowlanego, placu, ulicy lub jednostki osadniczej”.

Art 7: reguluje następujące formy ochrony zabytków:

1) Wpis do rejestru zabytków, który dla zabytków znajdujących się na terenie województwa prowadzi Wojewódzki Konserwator Zabytków.

1a) wpis na Listę Skarbów Dziedzictwa.

2) Uznanie za pomnik historii, zabytku nieruchomego wpisanego do rejestru lub parku kulturowego o szczególnej wartości dla kultury przez Prezydenta Rzeczypospolitej Polskiej na wniosek ministra właściwego do spraw kultury i ochrony dziedzictwa kulturowego.

3) Utworzenie parku kulturowego, w celu ochrony krajobrazu kulturowego oraz zachowania wyróżniających się krajobrazowo terenów z zabytkami nieruchomymi charakterystycznymi dla miejscowej tradycji budowlanej i osadniczej. Park kulturowy może utworzyć, na podstawie uchwały, rada gminy po zasięgnięciu opinii Wojewódzkiego Konserwatora Zabytków.

4) Ustalenia ochrony w miejscowym planie zagospodarowania przestrzennego albo w decyzji o ustaleniu lokalizacji inwestycji celu publicznego, decyzji o warunkach zabudowy, decyzji o zezwoleniu na realizację inwestycji drogowej, decyzji o ustaleniu lokalizacji linii kolejowej lub decyzji o zezwoleniu na realizację inwestycji w zakresie lotniska użytku publicznego. Dotyczą w szczególności: zabytków nieruchomości wpisanych do rejestru zabytków i ich otoczenia, innych zabytków nieruchomości znajdujących się w gminnej ewidencji zabytków oraz parków kulturowych. W studium uwarunkowań i kierunków zagospodarowania przestrzennego gminy oraz w miejscowym planie zagospodarowania przestrzennego ustala się również, w zależności od potrzeb, strefy ochrony konserwatorskiej obejmujące obszary, na których obowiązują określone ustaleniami planu ograniczenia, zakazy i nakazy, mające na celu ochronę znajdujących się na tym obszarze zabytków.

Art. 16 ust. 1: wskazuje radę gminy jako organ tworzący park kulturowy, w celu ochrony krajobrazu kulturowego oraz zachowania wyróżniających się krajobrazowo terenów z zabytkami nieruchomymi charakterystycznymi dla miejscowej tradycji budowlanej i osadniczej. Jest on tworzony na podstawie uchwały, po zasięgnięciu opinii Wojewódzkiego Konserwatora Zabytków.

Art. 17: określa zakazy i ograniczenia dotyczące terenu parku kulturowego, związane z: prowadzeniem robót budowlanych oraz działalności przemysłowej, rolniczej, hodowlanej, handlowej lub usługowej, zmianami sposobu korzystania z zabytków nieruchomości, umieszczaniem tablic, napisów, ogłoszeń reklamowych i innych znaków niezwiązanych z ochroną parku kulturowego, z wyjątkiem znaków drogowych i znaków związanych z ochroną porządku i bezpieczeństwa publicznego, z zastrzeżeniem art. 12 ust. 1, składowaniem lub magazynowaniem odpadów, zasad i warunków sytuowania obiektów małej architektury, składowania lub magazynowania odpadów.

Art. 18: „1. Ochronę zabytków i opiekę nad zabytkami uwzględnia się przy sporządzaniu i aktualizacji koncepcji przestrzennego zagospodarowania kraju, strategii rozwoju województw, planów zagospodarowania przestrzennego województw, planu zagospodarowania przestrzennego morskich wód wewnętrznych, morza terytorialnego i wyłącznej strefy ekonomicznej, analiz i studiów z zakresu zagospodarowania przestrzennego powiatu, strategii rozwoju gmin, studiów uwarunkowań i kierunków zagospodarowania przestrzennego gmin oraz miejscowych planów zagospodarowania przestrzennego albo decyzji o ustaleniu lokalizacji inwestycji celu publicznego, decyzji o warunkach zabudowy, decyzji o zezwoleniu na realizację inwestycji drogowej, decyzji o ustaleniu lokalizacji linii kolejowej lub decyzji o zezwoleniu na realizację inwestycji w zakresie lotniska użytku publicznego. 2. W koncepcji, strategiach, analizach, planach i studiach, o których mowa w ust. 1, w szczególności: 1) uwzględnia się krajowy program ochrony zabytków i opieki nad zabytkami; 2) określa się rozwiązania niezbędne do zapobiegania zagrożeniom dla zabytków, zapewnienia im ochrony przy realizacji inwestycji oraz przywracania zabytków do jak najlepszego stanu; 3) ustala się przeznaczenie i zasady zagospodarowania terenu uwzględniające opiekę nad zabytkami”.

Art. 19: wskazuje, że „1. studium uwarunkowań i kierunków zagospodarowania przestrzennego gminy oraz w miejscowym planie zagospodarowania przestrzennego uwzględnia się, w szczególności ochronę: zabytków nieruchomości wpisanych do rejestru i ich otoczenia, innych zabytków nieruchomości, znajdujących się w gminnej ewidencji zabytków, parków kulturowych. 1a. W decyzji o ustaleniu lokalizacji inwestycji celu publicznego, decyzji o warunkach zabudowy, decyzji o zezwoleniu na realizację inwestycji drogowej, decyzji o ustaleniu lokalizacji linii kolejowej lub decyzji o zezwoleniu na realizację inwestycji w zakresie lotniska użytku publicznego uwzględnia się w szczególności ochronę: 1) zabytków nieruchomości wpisanych do rejestru i ich otoczenia; 2) innych zabytków nieruchomości, znajdujących się w gminnej ewidencji zabytków. 1b. W uchwale określającej zasady i warunki sytuowania obiektów małej architektury, tablic i urządzeń reklamowych oraz ogrodzeń uwzględnia się w szczególności: 1) ochronę zabytków nieruchomości wpisanych do rejestru i ich otoczenia; 2) ochronę zabytków nieruchomości, innych niż wymienione w pkt. 1, znajdujących się w gminnej ewidencji zabytków; 3) wnioski i rekomendacje audytów krajobrazowych oraz plany ochrony parków krajobrazowych. 2. W przypadku, gdy gmina posiada Gminny program opieki nad zabytkami, ustalenia tego programu uwzględnia się w studium i planie, o których mowa w ust. 1. 3. W studium i planie, o których mowa w ust. 1, ustala się, w zależności od potrzeb, strefy

ochrony konserwatorskiej obejmujące obszary, na których obowiązują określone ustaleniami planu ograniczenia, zakazy i nakazy, mające na celu ochronę znajdujących się na tym obszarze zabytków”.

Art. 20: mówi o konieczności uzgadniania projektów i zmian planów zagospodarowania przestrzennego wojewódzkich i miejscowych z Wojewódzkim Konserwatorem Zabytków.

Art. 21: „Ewidencja zabytków jest podstawą do sporządzania programów opieki nad zabytkami przez województwa, powiaty i gminy”.

Art. 22: „1. Generalny Konserwator Zabytków prowadzi krajową ewidencję zabytków w formie zbioru kart ewidencyjnych zabytków znajdujących się w wojewódzkich ewidencjach zabytków.

2. Wojewódzki Konserwator Zabytków prowadzi wojewódzką ewidencję zabytków w formie kart ewidencyjnych zabytków znajdujących się na terenie województwa.

3. Włączenie karty ewidencyjnej zabytku ruchomego niewpisanego do rejestru do wojewódzkiej ewidencji zabytków może nastąpić za zgodą właściciela tego zabytku.

4. Wójt (burmistrz, prezydent miasta) prowadzi gminną ewidencję zabytków w formie zbioru kart adresowych zabytków nieruchomości z terenu gminy.

5. W gminnej ewidencji zabytków powinny być ujęte: 1) zabytki nieruchome wpisane do rejestru; 2) inne zabytki nieruchome znajdujące się w wojewódzkiej ewidencji zabytków; 3) inne zabytki nieruchome wyznaczone przez wójta (burmistrza, prezydenta miasta) w porozumieniu z wojewódzkim konserwatorem zabytków.

6. Właściwy dyrektor urzędu morskiego prowadzi ewidencję zabytków znajdujących się na polskich obszarach morskich w formie zbioru kart ewidencyjnych”.

Art. 89: wskazuje, że „organami ochrony zabytków są:

1) minister właściwy do spraw kultury i ochrony dziedzictwa narodowego, w imieniu, którego zadania i kompetencje, w tym zakresie, wykonuje Generalny Konserwator Zabytków;

2) wojewoda, w imieniu, którego zadania i kompetencje, w tym zakresie, wykonuje wojewódzki konserwator zabytków”.

➤ **Ustawie z dnia 8 marca 1990 r. o samorządzie gminnym** (*t. j. Dz. U. z 2023, poz. 40, ze zm.*), gdzie w art. 7 ust 1 pkt. 9 zostały określone zadania własne gminy: „zaspokajanie zbiorowych potrzeb wspólnoty należy do zadań własnych gminy. W szczególności zadania własne obejmują sprawy (...) kultury, w tym (...) ochrony zabytków i opieki nad zabytkami”. Pośrednio do ochrony zabytków odnoszą się zadania obejmujące kwestie: ładu przestrzennego, gospodarki nieruchomościami, ochrony środowiska i przyrody oraz gospodarki wodnej, gminnych dróg, ulic, mostów, placów oraz organizacji ruchu drogowego, bibliotek gminnych i innych instytucji kultury, kultury fizycznej i turystyki, zieleni gminnej i zadrzewień, cmentarzy gminnych, utrzymania gminnych obiektów i urządzeń użyteczności publicznej oraz obiektów administracyjnych, promocji gminy.

Istotne uregulowania prawne dotyczące ochrony zabytków i opieki nad zabytkami, znajdują się w innych obowiązujących ustawach, w tym:

➤ **Ustawa z dnia 27 marca 2003 r. o planowaniu i zagospodarowaniu przestrzennym** (*t. j. Dz. U. 2023, poz. 977, ze zm.*). Ustawa określa zasady kształtowania polityki przestrzennej przez jednostki samorządu terytorialnego i organy administracji rządowej oraz zakres i sposoby postępowania w sprawach przeznaczania terenów na określone cele oraz ustalania zasad ich zagospodarowania i zabudowy. Ustawa, mówi także, że w planowaniu i zagospodarowaniu przestrzennym, uwzględnia się wymagania ochrony dziedzictwa kulturowego i zabytków oraz dóbr kultury współczesnej.

➤ **Ustawa z dnia 7 lipca 1994 r. - Prawo budowlane** (*t. j. Dz. U. 2023, poz. 682, ze zm.*). Ustawa normuje działalność obejmującą sprawy projektowania, budowy, utrzymania i rozbiórki obiektów budowlanych oraz określa zasady działania organów administracji publicznej w tych dziedzinach.

Przepisy ustawy nie naruszają przepisów odrębnych, a w szczególności, między innymi o ochronie zabytków i opiece nad zabytkami - w odniesieniu do obiektów i obszarów wpisanych do rejestru zabytków oraz obiektów i obszarów objętych ochroną konserwatorską na podstawie miejscowego planu zagospodarowania przestrzennego. Ustawa dotyczy także obiektów budowlanych oraz obszarów niewpisanych do rejestru zabytków, a ujętych w gminnej ewidencji zabytków.

- **Ustawa z dnia 27 kwietnia 2001 r. Prawo ochrony środowiska** (t. j. Dz. U. 2024, poz. 54). W odniesieniu do zieleni zabytkowej objętej ochroną prawną Ustawa reguluje zasady wydawania pozwoleń na wycinkę i pielęgnację zieleni, definiuje wymóg uzgadniania z wojewódzkim konserwatorem zabytków oraz jego kompetencje w zakresie wydawania pozwoleń na podejmowanie prac polegających na usunięciu drzew lub krzewów z nieruchomości zabytkowej lub jej części będącej wpisany do rejestru parkiem, ogrodem lub inną formą zaprojektowanej zieleni.
- **Ustawa z dnia 16 kwietnia 2004 r. o ochronie przyrody** (t. j. Dz. U. 2023, poz. 1336, ze zm.), której przepisy określają między innymi kompetencje dotyczące wycinki i pielęgnacji drzew, na terenach objętych prawną ochroną konserwatorską.
- **Ustawa z dnia 21 sierpnia 1997 r. o gospodarce nieruchomościami** (t. j. Dz. U. 2023, poz. 344, ze zm.). Ustawa reguluje zbywanie nieruchomości zabytkowych własności Skarbu Państwa bądź samorządu terytorialnego:
 - art. 13 ust. 4 - Sprzedaż, zamiana, darowizna lub oddanie w użytkowanie wieczyste nieruchomości wpisanych do rejestru zabytków, stanowiących własność Skarbu Państwa lub jednostki samorządu terytorialnego, a także wnoszenie tych nieruchomości, jako wkładów niepieniężnych (aportów) do spółek, wymaga pozwolenia wojewódzkiego konserwatora zabytków,
 - art. 13 ust. 5 - Sprzedaż, zamiana, darowizna lub dzierżawa nieruchomości stanowiących własność Skarbu Państwa lub jednostki samorządu terytorialnego, będących cmentarzami ujętymi w wojewódzkiej ewidencji zabytków, a także wnoszenie tych nieruchomości, jako wkładów niepieniężnych (aportów) do spółek wymagają pozwolenia wojewódzkiego konserwatora zabytków).
- **Ustawa z dnia 25 października 1991 r. o organizowaniu i prowadzeniu działalności kulturalnej** (t. j. Dz. U. 2024, poz. 87). Ustawa precyzuje, że działalność kulturalna polega na upowszechnianiu i ochronie kultury (art. 1 ust. 1). Mecenat nad działalnością kulturalną sprawuje państwo i polega on na wspieraniu i promocji twórczości, edukacji i oświaty kulturalnej, działań i inicjatyw kulturalnych oraz opieki nad zabytkami. (art. 1 ust. 2). Mecenat nad działalnością kulturalną sprawują też jednostki samorządu terytorialnego (art. 1 ust. 4). Art. 2 ustawy wymienia formy organizacyjne działalności kulturalnej, wśród których znajdują się obok teatrów, oper, operetek, filharmonii, orkiestr, kin, muzeów, bibliotek, domów kultury, ognisk artystycznych, galerii sztuki - ośrodki badań i dokumentacji w różnych dziedzinach kultury. Jednostki samorządu terytorialnego organizują działalność kulturalną, tworząc samorządowe instytucje kultury, dla których prowadzenie takiej działalności jest podstawowym celem statutowym. Prowadzenie działalności kulturalnej jest zadaniem własnym jednostek samorządu terytorialnego o charakterze obowiązkowym (art. 9 ust. 1, 2). Instytucje kultury, a zwłaszcza muzea, jednostki organizacyjne mające na celu opiekę nad zabytkami, ośrodki badań i dokumentacji, biura wystaw artystycznych, galerie i centra sztuki, Filmoteka Narodowa, biblioteki, domy i ośrodki kultury, świetlice i kluby, ogniska artystyczne, domy pracy twórczej - prowadzą w szczególności działalność w zakresie upowszechniania kultury. Do podstawowych zadań tych instytucji należy między innymi sprawowanie opieki nad zabytkami.
- **Ustawa z dnia 24 kwietnia 2003 r. o działalności pożytku publicznego i wolontariacie** (t. j. Dz. U. 2023, poz. 571). W ramach ustawy, gminy mogą wspierać działalność kulturalną związaną z ochroną zabytków i tradycji prowadzoną przez organizacje pozarządowe (między innymi stowarzyszenia).

- **Ustawie z dnia 31 stycznia 1959 r. o cmentarzach i chowaniu zmarłych** (t. j. Dz. U. 2023, poz. 887, ze zm.).
- **Ustawie z dnia 28 marca 1933 r. o grobach i cmentarzach wojennych** (t. j. Dz. U. Nr 39, poz. 311 z pon. zm.).
- **Ustawie z dnia 24 kwietnia 2015 r. o zmianie niektórych ustaw w związku ze wzmocnieniem narzędzi ochrony krajobrazu** (t. j. Dz. U. 2015, poz. 774, ze zm.).
- **Ustawie z dnia 3 lutego 1995 r. o ochronie gruntów rolnych i leśnych** (t. j. Dz. U. 2024, poz. 82).
- **Ustawie z dnia 15 listopada 1984 r. o podatku rolnym** (t. j. Dz. U. 2023, poz. 1450).
- **Ustawie z dnia 28 września 1991 r. o lasach** (t. j. Dz. U. 2023, poz. 1356, ze zm.).
- **Ustawie z dnia 12 stycznia 1991 r. o podatkach i opłatach lokalnych** (t. j. Dz. U. 2023, poz. 70, ze zm.).
- **Ustawie z dnia 28 lipca 1983 r. o podatku od spadku i darowizn** (t. j. Dz. U. 2023, poz. 1774, ze zm.).
- **Ustawie z dnia 9 października 2015 r. o rewitalizacji** (t. j. Dz. U. 2024, poz. 278.).

Zasady ochrony zabytków, znajdujących się w muzeach i bibliotekach, zostały określone w:

- **Ustawie z dnia 21 listopada 1996 r. o muzeach** (t. j. Dz. U. 2022, poz. 385). Określa podstawowe ramy i zasady funkcjonowania polskich muzeów. Według przepisów ustawy „Muzeum jest jednostką organizacyjną nienastawioną a osiąganie zysku, której celem jest trwała ochrona dóbr kultury, informowanie o wartościach i treściach gromadzonych zbiorów, upowszechnianie podstawowych wartości historii, nauki i kultury polskiej oraz światowej, kształtowanie wrażliwości poznawczej i estetycznej oraz umożliwianie kontaktu ze zbiorami” (art. 1).

Zgodnie z ustawą muzeum realizuje powyższe cele poprzez:

- „1) gromadzenie dóbr kultury w statutowo określonym zakresie,
- 2) katalogowanie i naukowe opracowywanie zgromadzonych muzealiów,
- 3) przechowywanie gromadzonych dóbr kultury, w warunkach zapewniających im właściwy stan zachowania i bezpieczeństwo, oraz magazynowanie ich w sposób dostępny do celów naukowych,
- 4) zabezpieczanie i konserwację muzealiów oraz w miarę możliwości, zabezpieczanie stanowisk archeologicznych oraz innych nieruchomych obiektów kultury materialnej i przyrody,
- 5) urządzanie wystaw,
- 6) organizowanie i prowadzenie badań, ekspedycji naukowych oraz prac wykopaliskowych,
- 7) prowadzenie działalności edukacyjnej,
- 8) udostępnianie zbiorów do celów naukowych i edukacyjnych,
- 9) zapewnianie właściwych warunków zwiedzania i korzystania ze zbiorów,
- 10) prowadzenie działalności wydawniczej” (art. 2).

Gmina jako podmiot tworzący (lub przejmujący) muzeum zobowiązana jest do:

- 1) zapewnienia środków potrzebnych do utrzymania i rozwoju muzeum,
- 2) zapewnienia bezpieczeństwa zgromadzonym zbiorom,
- 3) sprawowania nadzoru nad muzeum.

- **Ustawie z dnia 27 czerwca 1997 r. o bibliotekach** (t. j. Dz. U. 2022, poz. 2393). Mówi, iż biblioteki i ich zbiory stanowią dobro narodowe, służą zachowaniu dziedzictwa narodowego. Biblioteki organizują i zapewniają dostęp do zasobów dorobku nauki i kultury polskiej oraz światowej.

Ochronę materiałów archiwalnych regulują przepisy:

- **Ustawy z dnia 14 lipca 1983 r. o narodowym zasobie archiwalnym i archiwach** (t. j. Dz. U. 2020, poz. 164).

Do aktów wykonawczych dotyczących ochrony i opieki nad zabytkami należy także:

- Rozporządzenie Ministra Kultury i Dziedzictwa Narodowego z dnia 28 sierpnia 2019 r. zmieniające rozporządzenie w sprawie prowadzenia prac konserwatorskich, prac restauratorskich i badań konserwatorskich przy zabytku wpisanym do rejestru zabytków albo na Listę Skarbów Dziedzictwa oraz robót budowlanych, badań architektonicznych i innych działań przy zabytku wpisanym do rejestru zabytków, a także badań archeologicznych i poszukiwań zabytków (Dz. U. z 2021 r. poz. 81);
- Rozporządzenie Ministra Kultury i Dziedzictwa Narodowego z dnia 10 września 2019 r. zmieniające rozporządzenie w sprawie prowadzenia rejestru zabytków, krajowej, wojewódzkiej i gminnej ewidencji zabytków oraz krajowego wykazu zabytków skradzionych lub wywiezionych za granicę niezgodnie z prawem (Dz. U. z 2019 r. poz. 1886);
- Rozporządzenie Ministra Kultury i Dziedzictwa Narodowego z dn. 28.04.2017 r. ws. Listy Skarbów Dziedzictwa (Dz. U. z 2017 r. poz. 928);
- Rozporządzenie Ministra Kultury i Dziedzictwa Narodowego z dn. 16.08.2017 r. ws. dotacji celowej na prace konserwatorskie lub restauratorskie przy zabytku wpisanym na Listę Skarbów Dziedzictwa oraz prace konserwatorskie, restauratorskie i roboty budowlane przy zabytku wpisanym do rejestru zabytków (Dz. U. z 2017 r. poz. 1674);
- Rozporządzenie Ministra Kultury i Dziedzictwa Narodowego z dn. 10.01.2014 r. ws. dotacji na badania archeologiczne (Dz. U. z 2014 r. poz. 110);
- Rozporządzenie Ministra Kultury z dn. 9.02.2004 r. ws. wzoru znaku informacyjnego umieszczanego na zabytkach nieruchomości wpisanych do rejestru zabytków (Dz. U. z 2004 r., poz. 259);
- Rozporządzenie Ministra Kultury z dn. 25.08.2004 r. ws. organizacji i sposobu ochrony zabytków na wypadek konfliktu zbrojnego i sytuacji kryzysowych (Dz. U. z 2004 r., poz. 2153);
- Rozporządzenie Ministra Kultury i Dziedzictwa Narodowego z dn. 18.04.2011 r. ws. wywozu zabytków za granicę (Dz. U. z 2011, poz. 510).
- Rozporządzenie Ministra Kultury i Dziedzictwa Narodowego z dn. 19.07.2019 r. ws. wzorów dokumentów oceny wskazującej czas powstania zabytku, wyceny zabytku oraz potwierdzenia wwozu zabytku na terytorium Rzeczypospolitej Polskiej (Dz. U. z 2019, poz. 1470).
- Rozporządzenie Ministra Kultury z dn. 12.05.2004 r. ws. odznaki „Za opiekę nad zabytkami” (Dz. U. z 2004, poz. 1304).
- Rozporządzenie Ministra Kultury z dn. 09.04.2004 r. ws. organizacji wojewódzkich urzędów ochrony zabytków (Dz. U. z 2004, poz. 706).
- Rozporządzenie Ministra Kultury z dn. 01.04.2004 r. ws. nagród za odkrycie lub znalezienie zabytków archeologicznych (Dz. U. z 2004, poz. 650).

Przepisy i konwencje międzynarodowe

Problematyka ochrony zabytków jako ważne zagadnienie dziedzictwa kulturowego znalazła swoje odbicie w międzynarodowych konwencjach. Przepisy i konwencje międzynarodowe stanowią zbiór dokumentów traktowany przez środowisko konserwatorskie, jako doktrynalna podstawa ochrony dziedzictwa kulturowego. Część z tych dokumentów została ratyfikowana przez Polskę. Pozostałe, pomimo braku formalnego przyjęcia do stosowania w Polsce, współtworzą obowiązujący zbiór przepisów. Są to:

- II Protokół do Konwencji Haskiej,

- Konwencja w sprawie ochrony światowego dziedzictwa kulturalnego i naturalnego, Paryż 1972 (ratyfikowana przez Polskę w 1976 r.),
- Europejska Konwencja o Ochronie Dziedzictwa Architektonicznego, Grenada 1985 (ratyfikowana w 2011 r.),
- Międzynarodowa Karta Ochrony Miast Historycznych ICOMOS (Toledo-Waszyngton 1987),
- Europejska Konwencja o Ochronie Dziedzictwa Archeologicznego, La Valetta 1992 (ratyfikowana w 1996 r.),
- Europejska Konwencja Krajobrazowa, Florencja 2000 (ratyfikowana w 2004 r.),
- Konwencja w sprawie ochrony niematerialnego dziedzictwa kulturowego, Paryż 2003 (ratyfikowana w 2011 r.),
- Konwencja w sprawie ochrony i promowania różnorodności form wyrazu kulturowego, Paryż 2005 (ratyfikowana w 2007 r.),
- Dokument The Valletta Principles for the Safeguarding and Management of Historic Cities, Towns and Urban Areas - przyjęty przez 17 Zgromadzenie Generalne ICOMOS w 2011 r.
- Nowa Karta Ateńska 2003 - Wizja miast XXI wieku, Lizbona, 20 listopada 2003 r.
- Zalecenie UNESCO w sprawie historycznego krajobrazu miejskiego, przyjęta na 35 sesji Konferencji Generalnej UNESCO w 2011 r.

4. UWARUNKOWANIA ZEWNĘTRZNE OCHRONY DZIEDZICTWA KULTUROWEGO

4.1 Strategiczne cele polityki państwa w zakresie ochrony zabytków i opieki nad zabytkami - dokumenty o znaczeniu krajowym

Gminny Program Opieki nad Zabytkami Gminy Jejkowice jest zgodny z założeniami polityki państwa w zakresie ochrony i opieki nad zabytkami. Dokumenty, do których odwołuje się GPOnZ połączono na trzech poziomach: ogólnokrajowym, regionalnym (wojewódzkim) oraz lokalnym (gminnym). Są to różnego rodzaju strategie, studia i programy, które dotyczą problematyki ochrony i popularyzacji dziedzictwa kulturowego. Mają one przede wszystkim wpływ na działania podejmowane przez gminę.

4.1.1 Krajowy Program Ochrony Zabytków i Opieki nad Zabytkami na lata 2023-2026

Najważniejszym w skali kraju dokumentem związanym z ochroną dziedzictwa kulturowego jest *Krajowy Program Opieki nad Zabytkami*. Dokument ten obejmuje lata 2023-2026. Został on przyjęty Uchwałą Nr 242 Rady Ministrów z dnia 8 grudnia 2023 r.

W ramach tego Programu będą realizowane następujące cele:

CEL GŁÓWNY: ZWIĘKSZENIE ODPORNOŚCI ZASOBU ZABYTKOWEGO W POLSCE.

Cel główny został dookreślony w trzech celach szczegółowych oraz w ośmiu kierunkach działań strategicznych, tj.:

Cel szczegółowy 1: Weryfikacja wybranego zasobu zabytków i wzmocnieniu narzędzi ochrony dziedzictwa o wyjątkowej wartości.

Kierunek działań 1.1: Podnoszenie wiedzy o wybranych grupach zasobu zabytkowego kraju:

1. Ochrona zasobu wielkoobszarowych i wieloelementowych zespołów architektury obronnej;
2. Weryfikacja i klasyfikacja zasobu, stanu zachowania z waloryzacją zabytków techniki kolejowej i zaplecza kolejowego;
3. Weryfikacja i klasyfikacja zasobu, stanu zachowania z waloryzacją zabytków techniki związanych z przemysłem wydobywczym/górnictwem/kopalnianym, węgla kamiennego i innych paliw kopalnianych;
4. Weryfikacja i klasyfikacja zasobu, stanu zachowania z waloryzacją zabytków w zakresie zabytkowej architektury osad służbowych związanych z gospodarką leśną Lasów Państwowych.

Kierunek działań 1.2: Ochrona zabytków i zarządzanie zabytkami o wyjątkowej wartości:

1. Model i system wartościowania zabytków;
2. Plany zarządzania dla pomników historii;
3. Wsparcie procesu tworzenia planów ochrony parków kulturowych;
4. System bezpieczeństwa zabytków;
5. Projektowanie konserwatorskie.

Kierunek działań 1.3: Realizacja międzynarodowych zobowiązań:

1. Implementacja konwencji UNESCO z 1972 do ustawy o ochronie zabytków;
2. Wdrożenie Konwencji UNESCO z 2001;
3. Współpraca międzynarodowa z UNESCO-ICOMOS-ICCROM-UE;
4. Wsparcie planów zarządzania dla miejsc światowego dziedzictwa w Polsce.

Cel szczegółowy 2: Wzmocnienie potencjału organizacyjnego systemu ochrony zabytków.

Kierunek działań 2.1: Cyfryzacja procesów administracyjnych:

1. Cyfryzacja procesu inwestycyjno-budowlanego w zakresie ochrony zabytków;

2. Opracowanie i realizacja programu szkoleń specjalistycznych dla pracowników wojewódzkich urzędów ochrony zabytków:

Kierunek działań 2.2: Wzmacnianie zastosowania nowych technologii w ochronie zabytków:

1. Wdrożenie i rozwój programu AZP+;
2. Digitalizacja i udostępnianie zasobu archiwalnego;
3. Rozwój zasobu dokumentacyjnego 3D;
4. Rozwój portalu Zabytek.pl.

Kierunek działań 2.3: Reforma finansowania ochrony i opieki nad zabytkami:

1. Premia zabytkowa;
2. Wprowadzenie alternatywnego sposobu finansowania opieki nad zabytkami – crowdfunding.

Cel szczegółowy 3: Roli zabytków w zrównoważonym rozwoju (edukacja i partycypacja).

Kierunek działań 3.1: Wzmacnianie narzędzi ochrony zabytków wobec zmian klimatycznych:

1. Strategia przeciwdziałania skutkom zmian klimatycznych dla zachowania zabytków;
2. Wsparcie procesu tworzenia gminnych programów opieki nad zabytkami;
3. Twój dom – dialog z tradycją;
4. Upowszechnianie tradycyjnych, neutralnych dla środowiska, metod i technik rzemieślniczych – „Szkoła rzemiosł CAD”;
5. Warsztaty konserwatorskie – praktyka prac konserwatorskich;
6. Wzmacnianie kompetencji zawodów rzemieślniczych;
7. Proces prowadzenia inwestycji w obiektach zabytkowych - szkolenia dla samorządów.

Kierunek działań 3.2: Edukacja i podnoszenie świadomości społecznej wartości dziedzictwa kulturowego:

1. Włączenie edukacji ochrony zabytków do programów nauczania w szkołach;
2. Badania społeczne i statystyczne dotyczące dziedzictwa kulturowego;
3. Pomiar wpływu kultury i dziedzictwa na rozwój społeczny;
4. Kampanie społeczno-edukacyjne dotyczące zagrożeń dziedzictwa kulturowego;
5. Wsparcie merytoryczne służb mundurowych oraz organów wymiaru sprawiedliwości w sprawach dotyczących przestępczości przeciwko zabytkom;
6. Edukacja o dziedzictwie kulturowym, z uwzględnieniem dostępności dla osób ze szczególnymi potrzebami;
7. Utworzenie i rozwój działalności Forum Posiadaczy Zabytków przy Generalnym Konserwatorze Zabytków.

4.1.2 Strategia na rzecz Odpowiedzialnego Rozwoju do roku 2020 (z perspektywą do 2030 r.)

Strategia na rzecz Odpowiedzialnego Rozwoju do roku 2020 (z perspektywą do 2030 r.) została przyjęta uchwałą nr 8 Rady Ministrów z dnia 14 lutego 2017 r. Jest to aktualizacja Strategii Rozwoju Kraju 2020, przyjętej Uchwałą Nr 157 Rady Ministrów z dnia 25 września 2012 r.

Strategia jest strategicznym instrumentem zarządzania polityką rozwoju realizowaną przez instytucje państwa, która określa wskaźniki ich realizacji, wskazuje sposób ich osiągnięcia oraz określa najważniejsze projekty służące realizacji celów SOR.

Zadania powiązane z obszarem ochrony zabytków zostały uwzględnione w następujących obszarach:

- 1). Obszar e-państwo – kierunek interwencji:

1. Budowa i rozwój e-administracji – orientacja administracji państwa na usługi cyfrowe.

Wyznaczony projekt strategiczny:

Digitalizacja i rozwój kultury cyfrowej – kontynuacja procesów związanych z digitalizacją, przechowywaniem i udostępnianiem różnego typu zasobów dziedzictwa cyfrowego w Polsce (muzealnych, bibliotecznych, archiwalnych, audiowizualnych i zabytków), w tym do celów ponownego wykorzystywania, w ramach którego digitalizację należy rozumieć jako nowoczesną formę konserwacji i zabezpieczania najcenniejszych zasobów kultury.

2). Kapitał ludzki i społeczny – kierunek interwencji:

4. Wzmocnienie roli kultury dla rozwoju gospodarczego i spójności społecznej.

Działania do 2030 r.:

– Ochrona i promocja dziedzictwa narodowego – wykorzystanie potencjału dziedzictwa dla wzmocnienia kapitału społecznego oraz poczucia tożsamości i wspólnoty; inwestycje w dziedzictwo narodowe (dobra kultury, nauki i sztuki, zabytki, rozwój sieci muzeów, wspieranie i promocja dziedzictwa kulturowego wpisanego na listę światowego dziedzictwa UNESCO).

– Wzmacnianie tożsamości, poczucia wspólnoty i więzi międzypokoleniowych, poprzez uczestnictwo i zwiększanie dostępu do instytucji i dzieł kultury na wszystkich poziomach funkcjonowania wspólnoty (lokalnym, regionalnym, narodowym), likwidacja „białych plam” w dostępie do kultury.

4.1.3 Strategia Rozwoju Kapitału Społecznego (współdziałanie, kultura, kreatywność) 2030

Strategia Rozwoju Kapitału Społecznego 2030 została przyjęta uchwałą nr 61 przez Radę Ministrów z dnia 27 października 2020 r. Jest ona aktualizacją poprzedniej Strategii uchwalonej 26 marca 2013 r.

Głównym celem Strategii jest wzrost jakości życia społecznego i kulturalnego Polaków. Realizacja tego celu odbywa się przez wdrażanie kierunków interwencji zaplanowanych do realizacji w trzech zasadniczych obszarach, których kluczowe znaczenie znajduje również odzwierciedlenie w nowym podtytule Strategii: współdziałanie, kultura, kreatywność. Są to:

- obszar 1: Współdziałanie - społeczeństwo obywatelskie,
- obszar 2: Kultura - tożsamość i postawy obywatelskie,
- obszar 3: Kreatywność - potencjał kulturowy i kreatywny.

W obszarze 2 wymieniono m.in.:

- ✓ niewystarczający poziom czytelnictwa wśród Polaków oraz niewykorzystany potencjał i ważna rola bibliotek publicznych,
- ✓ niska jakość oferty artystycznej dla najmłodszych oraz deficyty kompetencji kulturalnych,
- ✓ zły stan zabytków oraz niewykorzystany potencjał szlaków kulturowych,
- ✓ niewystarczający poziom wykorzystania potencjału rozwojowego podmiotów działających w obszarze kultury oraz szkół artystycznych,
- ✓ niewystarczający poziom ochrony zbiorów wchodzących w skład narodowego zasobu bibliotecznego,
- ✓ braki w infrastrukturze archiwów państwowych oraz ich rola w procesach zarządzania dokumentacją elektroniczną w administracji publicznej,
- ✓ brak spójnej i aktualnej krajowej koncepcji rozwoju cyfrowych zasobów kultury,
- ✓ rosnący potencjał muzeów w zakresie budowania kapitału społecznego,
- ✓ braki w obszarze budowania wyrazistego, spójnego i atrakcyjnego wizerunku Polski za granicą.

W Strategii trzy główne cele szczegółowe, kierunki interwencji i narzędzia realizacji. W kontekście ochrony zabytków i opieki nad nimi wskazać można drugi z celów *"Wzmacnianie roli kultury w budowaniu tożsamości i postaw obywatelskich"*. Wytyczne tutaj kierunki działań takie jak:

- 2.1. Tworzenie warunków oraz budowanie kompetencji dla wzmocnienia uczestnictwa w kulturze.
- 2.2. Ochrona dziedzictwa kulturowego oraz gromadzenie i zachowywanie dóbr kultury:
- 2.3. Digitalizacja, cyfrowa rekonstrukcja i udostępnianie dóbr kultury.
- 2.4. Umacnianie tożsamości i postaw obywatelskich przez kulturę.
- 2.5. Wzmocnienie promocji kultury polskiej za granicą.

4.1.4 Koncepcja Zagospodarowania Przestrzennego Kraju 2030

Dokument dotyczący ładu przestrzennego Polski przyjęty został przez Radę Ministrów 13 grudnia 2011 r. Jego celem strategicznym jest efektywne wykorzystanie przestrzeni kraju i jej zróżnicowanych potencjałów rozwojowych do osiągnięcia: konkurencyjności, zwiększenia zatrudnienia i większej sprawności państwa oraz spójności społecznej, gospodarczej i przestrzennej w długiej perspektywie czasowej. Szczególny nacisk położony został na budowanie i utrzymywanie ładu przestrzennego, który decyduje o warunkach życia obywateli, funkcjonowaniu gospodarki i pozwala wykorzystywać szanse rozwojowe.

W ramach dokumentu zdefiniowane zostały m.in. uwarunkowania polityki przestrzennego zagospodarowania kraju w perspektywie najbliższych dwudziestu lat. Uwzględniono wśród nich także uwarunkowania wynikające z dziedzictwa kulturowego. Zdiagnozowano m.in. niski, niezgodny z posiadanym potencjałem rozwojowym, poziom wykorzystania funkcji symbolicznych i promocyjnych zasobów dziedzictwa kulturowego.

Koncepcja Przestrzennego Zagospodarowania Kraju 2030 uwzględnia powiązania polityki przestrzennej z ochroną i opieką nad zabytkami oraz zalecenia odnoszące się do zachowania i wykorzystania dziedzictwa kulturowego Polski:

1. rewitalizacja historycznych i zabytkowych obiektów w celu wzmocnienia i wyeksponowania ich funkcji;
2. zabezpieczenie możliwości dalszego rozwoju społeczno-gospodarczego w oparciu o zachowanie w dobrym stanie zasobów naturalnych, kulturowych i lokalnych walorów środowiska;
3. zachowanie dziedzictwa przyrodniczego i kulturowego, w tym najcenniejszych fragmentów przestrzeni przyrodniczej, w procesie trwałego rozwoju społeczno-gospodarczego - przy aktywnym udziale różnorodnych partnerów, w szczególności społeczności lokalnych;
4. rozpoznanie i zachowanie charakterystycznych krajobrazów przyrodniczych i historycznych oraz związanych z nimi elementów symbolicznych o charakterze dóbr materialnych lub stanowiących część niematerialną dziedzictwa kultury oraz rozwój współczesnych krajobrazów kulturowych;
5. wykorzystanie unikalnych zasobów krajobrazu kulturowego i budowanie specjalizacji terytorialnej w celu rozwoju lokalnych rynków pracy;
6. ochrona i wykorzystanie dla harmonijnego rozwoju obszarów wiejskich ich potencjału przyrodniczego, krajobrazowego i kulturowego;
7. dbałość o zabytki oraz dziedzictwo kulturowe, kultywowanie tradycji lokalnych, sprzyjające rozwojowi turystyki i wspomagające proces budowania/wzmacniania tożsamości kulturowej;
8. kompleksowe lokalne programy rewitalizacji powinny zapewniać poprawę stanu budynków mieszkalnych i budynków użyteczności publicznej, ochronę dziedzictwa kulturowego, zapewnienie wysokiej jakości przestrzeni publicznych, poprawę transportu publicznego, itp.;
9. zintegrowana ochrona dziedzictwa przyrodniczego i kulturowego;
10. prowadzenie aktywnej polityki konserwatorskiej i promocyjnej w stosunku do zasobów przyrodniczych, krajobrazowych i zabytkowych obiektów kultury, obejmującej określenie przestrzeni i obiektów poddanych ochronie lub wskazanych do ochrony, prowadzenie monitoringu zachowania zasobów; powstanie list krajobrazów i obiektów o unikatowych wartościach przyrodniczych, historycznych, archeologicznych, szczególnie o cechach symbolu, a także upowszechnienie listy krajobrazów zagrożonych;
11. zabezpieczenie dziedzictwa przed skutkami klęsk żywiołowych;
12. edukacja obywatelska w zakresie budowania powszechnego przekonania, że polska przestrzeń pojmowana, jako bogactwo naturalne i dziedzictwo kulturowe podlega zasadom zrównoważonego rozwoju, a ład przestrzenny jest dobrem publicznym.

4.2 Relacje Gminnego Programu Opieki nad Zabytkami z dokumentami wykonanymi na poziomie województwa i powiatu

4.2.1 Wojewódzki Program Opieki nad Zabytkami w Województwie Śląskim na lata 2022-2025

Wojewódzki Program Opieki nad Zabytkami w województwie śląskim na lata 2022-2025 został przyjęty uchwałą nr VI/43/9/2022 Sejmiku Województwa Śląskiego z dnia 25 kwietnia 2022 r. Program ten jest piątym Programem opieki nad zabytkami w województwie śląskim. Pierwszy program obejmował lata 2006-2009, następnie opracowano jego aktualizację – na lata 2010-2013, 2014-2017 i 2018- 2021.

Przedmiotem Programu są wszystkie obiekty zabytkowe niezależnie od form ochrony, jakimi są objęte. Program obejmuje obszar województwa śląskiego w granicach administracyjnych. Głównym celem Programu jest poprawa stanu zachowania obiektów zabytkowych, a także włączenie zabytków w procesy rozwoju gospodarczego i społecznego województwa, z uwzględnieniem zasady zrównoważonego rozwoju. Program określa warunki włączania obiektów zabytkowych w procesy gospodarczego rozwoju województwa przy pomocy zróżnicowanych podmiotów gospodarczych.

Celem nadrzędnym jest harmonijne zarządzanie krajobrazem kulturowym oraz optymalne zachowanie autentycznego materialnego i niematerialnego dziedzictwa, wspomagającego budowę kapitału społecznego oraz rozwoju gospodarczego województwa i promocji regionu w kraju i na świecie. Aby ten cel został zrealizowany, konieczne jest podjęcie działań związanych i z materią zabytków i kompetencją społeczną. Temu służą wyróżnione dwa cele strategiczne programu:

Cel strategiczny I – Zrównoważone zachowanie dziedzictwa kulturowego (materialnego i niematerialnego) i włączenie go w zarządzanie procesami gospodarczymi.

Cel strategiczny II – Kształtowanie pozytywnego klimatu dla instytucji i włączenia społecznego w opiekę nad dziedzictwem kulturowym regionu.

Dla celu strategicznego sformułowano trzy cele operacyjne:

Cel operacyjny I.1 – Weryfikacja zasobów zabytkowych województwa.

Cel operacyjny I.2 – Budowa kompleksowej strategii i wywiedzionego z niej systemu zarządzania dziedzictwem kulturowym województwa.

Cel operacyjny I.3 – Zarządzanie materialnym i niematerialnym dziedzictwem jako element strategii gospodarczej województwa śląskiego.

Do realizacji celów wyznaczono kierunki działań.

4.2.2 Strategia Rozwoju Województwa Śląskiego "Śląskie 2030" – Zielone Śląskie

Strategia Rozwoju Województwa Śląskiego „Śląskie 2030” – Zielone Śląskie została przyjęta uchwałą nr VI/24/1/2020 Sejmiku Województwa Śląskiego z dnia 19.10.2020 r.

Strategia jest aktualizacją Strategii Rozwoju Województwa Śląskiego „Śląskie 2020+”, uchwalonej przez Sejmik Województwa Śląskiego 1 lipca 2013 roku i stanowi piątą edycję tego kluczowego dokumentu określającego cele rozwoju regionu oraz instrumenty ich realizacji w perspektywie roku 2030.

Dokument zawiera wizje, pola i cele strategiczne oraz kierunki działań w obszarze kultury w województwie śląskim.

W analizie SWOT wśród silnych stron wskazano m.in.: zróżnicowane walory przyrodniczo-kulturowe województwa, umożliwiające rozwój różnych wyspecjalizowanych form turystyki, w tym poprzemysłowej (Szlak Zabytków Techniki) i kulturowej (Szlak Orlich Gniazd).

W Strategii wypracowano grupę przedsięwzięć stanowiących zbiór typów projektów, zadań i aktywności samorządu województwa. Rozpoczęcie prac opartych o zarysowane przedsięwzięcia otwierać będzie etap wdrożenia Strategii i jej koncentracji tematycznej w zakresie realizowanych celów i kierunków. Poniżej wskazano działania w obszarze zabytków: Nazwa przedsięwzięcia: Turystyczne Śląskie

Zakres przedsięwzięcia:

1. Tworzenie i rozwój atrakcyjnej oferty turystycznej: Beskidów, Śląska Cieszyńskiego, Jury Krakowsko Częstochowskiej, Krainy Górnej Odry.
2. Popularyzacja rozpoznawalności i dalszy rozwój marki Szlaku Zabytków Techniki Województwa Śląskiego i Szlaku Orlich Gniazd.
3. Upowszechnienie wiedzy na temat unikalnej wartości historycznej i kulturowej Podziemi Tarnogórskich wpisanych na Listę Światowego Dziedzictwa UNESCO.
4. Rozwój turystyki biznesowej i przemysłu wielkich wydarzeń.
5. Popularyzacja i rozwój infrastruktury służącej turystyce pielgrzymkowej i turystyce sentymentalno-kulturowej.
6. Rozwój turystyki bez barier oraz rozwój bezpieczeństwa na szlakach turystycznych.

4.2.3 Plan zagospodarowania Przestrzennego Województwa Śląskiego 2020+

Plan Zagospodarowania Przestrzennego Województwa Śląskiego 2020+ został przyjęty uchwałą nr V/26/2/2016 przez Sejmik Województwa Śląskiego dnia 29 sierpnia 2016 r.

Niniejszy dokument powstał w wyniku przeprowadzonej w latach 2013-2016 aktualizacji Planu z 2004 r. wraz z jego częściową zmianą z 2010 r. Plan poprzez jego ścisłe powiązanie ze Strategią Rozwoju Województwa Śląskiego „Śląskie 2020+” stanowi kluczowy element zintegrowanego planowania strategicznego.

Plan 2020+ określa podstawowe elementy układu przestrzennego, ich zróżnicowanie i wzajemne relacje. Cele polityki przestrzennej województwa określone w Planie 2020+ dotyczą gospodarczego wzrostu i innowacyjności, metropolizacji, zapewnienia spójności społecznej i ekonomicznej oraz ochrony naturalnych zasobów środowiska i kształtowania krajobrazów kulturowych.

W Planie omówiono bardzo szczegółowo obszar ochrony krajobrazów kulturowych. Województwo śląskie jest obszarem o wyjątkowym, zróżnicowanym i bogatym dziedzictwie kulturowym. Zasoby dziedzictwa kulturowego, zarówno materialne, jak i niematerialne, mają szczególne znaczenie w zachowaniu tożsamości regionu, kształtowaniu atrakcyjności gospodarczej i turystycznej województwa. Specyficznym dziedzictwem okresu industrializacji (od XVIII do XX w.), podkreślającym odrębność i wyjątkowość krajobrazu kulturowego regionu, są historyczne obiekty i zespoły zabudowy związane z górnictwem węgla kamiennego, wydobywaniem i przetwórstwem metali kolorowych, jak kopalnia cynku i srebra oraz hutnictwem żelaza.

Wśród wyznaczonych celów polityki przestrzennej województwa, cel 3 jest ściśle związany z dziedzictwem kulturowym regionu:

3. Przestrzeń – zrównoważone wykorzystywanie zasobów środowiska naturalnego i kulturowego.

Dla powyższego celu przyjęto następujące kierunki polityki przestrzennej:

- 3.1. Ochrona zasobów środowiska.
- 3.2. Kształtowanie krajobrazów kulturowych w obszarach miejskich.
- 3.3. Kształtowanie krajobrazów kulturowych w obszarach wiejskich.

Wskazano między innymi kierunek działania:

Kierunek 3.2. Kształtowanie krajobrazów kulturowych w obszarach miejskich:

- kształtowanie atrakcyjnych terenów mieszkaniowych o wysokiej jakości rozwiązań urbanistycznoarchitektonicznych;
- kreowanie przestrzeni publicznych umożliwiających wspólne spędzanie czasu i integrację społeczności lokalnych;
- zachowanie tożsamości kulturowo-krajobrazowej, w tym zachowanie identyfikatorów krajobrazu, charakterystycznych dla danego obszaru wraz z ich adaptacją do nowych funkcji;
- kształtowanie terenów zieleni miejskiej pełniących funkcje rekreacyjne, zdrowotne, estetyczne i przyrodnicze;
- kształtowanie systemu zielonych pierścieni wokół miast w oparciu o lasy, parki i tereny otwarte;
- rewitalizacja zdegradowanej tkanki miejskiej;
- rekultywacja, rewitalizacja i kształtowanie terenów zdegradowanych (w tym poprzemysłowych, powojennych, pokolejowych) z wykorzystaniem ich na tereny o funkcjach komercyjnych i publicznych (ekologicznych, turystycznych, kulturowych, usługowych i społeczno-gospodarczych);
- gospodarowanie wodami opadowymi ukierunkowane na spowolnienie odpływu ze zlewni (system mikro – i małej retencji).

4.2.4 Strategia Rozwoju Ponadlokalnego Gmin Powiatu Rybnickiego na lata 2021-2030

Strategia Rozwoju Ponadlokalnego Gmin Powiatu Rybnickiego na lata 2021-2030 przyjęty został Uchwałą Nr BR.0007.XLII.259.2022 Rady Gminy Jejkowice z dnia 28 października 2022 r.

Poniżej przedstawiono cele strategiczne i operacyjne spójne z przedmiotowym opracowaniem:

Cel operacyjny C1. Dostosowywany do zmian cywilizacyjnych poziom jakości życia mieszkańców.

C1.5. Wizualna i funkcjonalna atrakcyjność przestrzeni publicznych kreowanych przy wykorzystaniu walorów przyrodniczych i kulturowych powiatu.

Kierunki działań:

K.1.5.1. Wielowymiarowa rewitalizacja centrów gmin lub miejscowości.

K.1.5.2. Modernizacja i nadanie nowych funkcji obiektom o obniżonym standardzie, np. stare hotele robotnicze, substandardowe obiekty sportowe i kulturalne.

K.1.5.3. Tworzenie i modernizacja plenerowych miejsc rekreacji i sportu (np. siłownie plenerowe, boiska treningowe, skatepark, tężnie itp.).

K.1.5.4. Realizacja plenerowych wydarzeń społecznych i kulturalnych.

K.1.5.5. Rozwój infrastruktury zielonej i błękitnej obszarów zurbanizowanych.

K.1.5.6. Wspieranie rozwoju turystyki przyrodniczej opartej na walorach środowiska

Cel operacyjny C2. Zintegrowane, odpowiedzialne za swoje gminy społeczności lokalne.

C2.5. Wysoki poziom wiedzy mieszkańców w zakresie wartości lokalnego dziedzictwa przyrodniczego i kulturowego.

Kierunki działań:

K.2.5.1. Działania na rzecz zachowywania śląskiego dziedzictwa kulturowego, w tym międzypokoleniowa integracja wokół lokalnego dziedzictwa – zwyczaje, tradycje, gwara.

K.2.5.2. Podtrzymywanie w miejscowościach wiejskich tradycji upraw żywności, m.in. przez rozwój społecznych ogrodów warzywnych.

C2.7. Witalne obiekty i przestrzenie dziedzictwa kulturowego oraz miejsca symboliczne.

Kierunki działań:

K.2.7.1. Ochrona, renowacja i rewitalizacja zabytków i obiektów symbolicznych.

K.2.7.2. Włączanie mieszkańców w proces odkrywania lokalnego dziedzictwa kulturowego.

K.2.7.3. Działania włączające wspólnoty lokalne w poprawę jakości przestrzeni gmin, podnoszenie estetyki podwórek, remonty obiektów przekształcanych w miejsca spotkań mieszkańców.

Cel operacyjny C4. Relacje z otoczeniem wzmacniające gminy powiatu rybnickiego.

C4.5. Aktywna pozycja gmin powiatu i Powiatu Rybnickiego w zachowywaniu i aktywizowaniu dziedzictwa kulturowego i przyrodniczego regionu.

Kierunki działań:

K.4.5.1. Organizowanie wydarzeń z udziałem krajowych i międzynarodowych środowisk kulturalnych, naukowych, badawczych, biznesowych.

K.4.5.2. Obiektywna ocena i weryfikacja powierzchni obszarów cennych przyrodniczo i kulturowo oraz ich zasobów.

5. UWARUNKOWANIA WEWNĘTRZNE OCHRONY DZIEDZICTWA KULTUROWEGO

5.1 Relacje gminnego programu opieki nad zabytkami z dokumentami wykonanymi na poziomie gminy (analiza dokumentów programowych gminy)

Gminny Program Opieki nad Zabytkami Gminy Jejkowice wykazuje zgodność z opisanymi poniżej dokumentami strategicznymi i planistycznymi wykonanymi na poziomie gminy.

Gmina ma obowiązek wykonania do dnia 1 stycznia 2026 r. Planu Ogólnego zastępującego zgodnie z ustawą z dnia 7 lipca 2023 r. o zmianie ustawy o planowaniu i zagospodarowaniu przestrzennym oraz niektórych innych ustaw (Dz. U. poz. 1688).

5.1.1 Strategia Rozwoju Gminy Jejkowice na lata 2020-2030

Strategia Rozwoju Gminy Jejkowice na lata 2020-2030 została podjęta Uchwałą Nr BR.0007.XX.131.2020 Rady Gminy Jejkowice z dnia 21 września 2020 r. Strategia jest podstawowym, a zarazem najważniejszym dokumentem samorządu Gminy, określającym cele, kierunki i możliwości rozwojowe. Jest to również dokument o charakterze operacyjno – wykonawczym, będący bazą dla dalszych rozważań w zakresie rozwoju lokalnego.

W Strategii wyznaczono główne zadania strategiczne dla Gminy.

I. Zadania z zakresu rozwijania potencjału gospodarczego.

1. Pobudzanie gospodarki lokalnej:

- racjonalna polityka podatkowa uwzględniająca interes przedsiębiorców działających na terenie gminy, jak również zachęcająca inwestorów do inwestowania w Jejkowicach,
- stworzenie w Gminnym Planie Zagospodarowania Przestrzennego terenów inwestycyjnych położonych blisko głównych arterii komunikacyjnych,
- rozbudowa oraz naprawa infrastruktury drogowej,
- wydzielenie w Urzędzie Gminy komórki odpowiedzialnej za pomoc formalno- prawną przedsiębiorcom działającym na terenie gminy,
- współpraca z instytucjami oraz stowarzyszeniami wspierającymi przedsiębiorców (inkubator przedsiębiorczości),
- pomoc w uzyskaniu przez przedsiębiorców dotacji na rozwój działalności gospodarczej w ramach programu realizowanego przez Lokalną Grupę Działania LYSKOR.

2. Rozwój sektora małych i średnich przedsiębiorstw (dalej: MŚP):

- kursy oraz szkolenia organizowane przez Ośrodek Pomocy Społecznej skierowane do osób bezrobotnych oraz osób zagrożonych wykluczeniem społecznym,
- współpraca z Powiatowym Urzędem Pracy, przedstawianie mieszkańcom ofert oraz programów pomocowych dla zakładających własne firmy,
- współpraca z Urzędem Skarbowym w Rybniku, który cyklicznie przeprowadza szkolenia dla przedsiębiorców w zakresie sposobów opodatkowania oraz zagrożeń, które mogą spotkać przedsiębiorców podczas prowadzenia działalności gospodarczej,
- członkostwo w Lokalnej Grupie Działania LYSKOR- co umożliwi pozyskanie dotacji na rozpoczęcie działalności gospodarczej, jak również na rozwój już istniejącej.
- coroczne spotkania z przedsiębiorcami, na których prezentowane są zagadnienia związane z pozyskiwaniem funduszy europejskich na rozwój swojej firmy. Urząd Gminy wychodząc naprzeciw potrzebom przedsiębiorców oraz osób zamierzających podjąć działalność gospodarczą, wyznaczył pracownika Urzędu Gminy, którego zadaniem jest pomoc tym osobom oraz udzielenie niezbędnych informacji potrzebnych do założenia własnej firmy.

II. Zadania z zakresu poprawy jakości życia.

1. Podnoszenie kwalifikacji- rozwój edukacji.
2. Rozwój infrastruktury społecznej oraz zapobieganie marginalizacji społecznej.
3. Rozwój funkcji rekreacyjnych i sportowych.
4. Przestrzeń publiczna.
5. Rozwój społeczeństwa obywatelskiego.

III. Zadania z zakresu infrastruktury technicznej.

1. Rozwój infrastruktury wodno- ściekowej.
2. Usprawnienie i poprawa infrastruktury komunikacyjnej.
3. Rozbudowa infrastruktury ochrony środowiska naturalnego.
4. Poprawa i rozbudowa infrastruktury oświatowej.
5. Rozbudowa i adaptacja infrastruktury administracyjnej.

5.1.2 Studium Uwarunkowań i Kierunków Zagospodarowania Przestrzennego Gminy Jejkowice

W dniu 24.09.2023 r. weszła w życie nowelizacja ustawy z dnia 27 marca 2003 r. o planowaniu i zagospodarowaniu przestrzennym, która wyeliminuje studia uwarunkowań i kierunków zagospodarowania przestrzennego gminy. W miejscu tego dokumentu będą musiały zostać wykonane plany ogólne. Obowiązujące przed wejściem w życie nowelizacji studia uwarunkowań i kierunków zagospodarowania przestrzennego gmin zachowają moc do dnia wejścia w życie planu ogólnego danej gminy, jednak nie dłużej niż do dnia 31 grudnia 2025 r. i będzie stosowało się do nich przepisy dotychczasowe. Zgodnie z zapisami ustawy plany ogólne sporządza się dla obszaru gminy, z wyłączeniem terenów zamkniętych innych niż ustalone przez ministra właściwego do spraw transportu. W planie ogólnym określa się strefy planistyczne i gminne standardy urbanistyczne; można określić również obszary uzupełnienia zabudowy i obszary zabudowy śródmiejskiej. Ustalenia planu ogólnego uwzględnia się przy sporządzeniu miejscowych planów zagospodarowania przestrzennego oraz stanowią podstawę prawną decyzji o warunkach zabudowy i zagospodarowaniu terenu. Przy ustalaniu planu ogólnego gminy uwzględnia się m.in. zabytki objęte formami ochrony, o których mowa w ustawie o ochronie zabytków i opiece nad zabytkami lub ujęte w wojewódzkiej lub gminnej ewidencji zabytków oraz dobra kultury współczesnej.

Studium jest podstawowym dokumentem dla władz samorządowych gminy, na podstawie, którego prowadzona ma być polityka i strategia działań, przede wszystkim w sferze zagospodarowania przestrzennego, ale także w sferze społeczno-gospodarczej i ekologicznej, które bezpośrednio lub pośrednio wpływają na kształtowanie struktury przestrzennej i układu funkcjonalno-przestrzennego. W przypadku istotnych zmian uwarunkowań lub dokonania znaczących odstępstw od ustaleń niniejszego Studium, należy przystąpić do kolejnych jego aktualizacji. Między innymi, dlatego celowe jest dokonywanie oceny aktualności Studium, co najmniej raz w ciągu kadencji Rady Gminy, co wynika także z obowiązujących przepisów.

Studium ma bardzo duże znaczenie dla prawidłowej realizacji ochrony dziedzictwa kulturowego na terenie gminy. Ustalenia tam zawarte rzutują w następstwie na dalszą politykę gminy odnoszącą się do ochrony zabytków, a ustaloną w miejscowych planach zagospodarowania przestrzennego, decyzjach o lokalizacji inwestycji celu publicznego oraz decyzjach o warunkach zabudowy. Ponadto w Studium zawarta jest spójna koncepcja rozwoju gminy oraz poszczególnych branż ważnych z punktu widzenia lokalnych społeczności, które mogą znacząco wpływać na jakość ochrony i stan zachowania zabytków.

Dokument *Studium uwarunkowań i kierunków zagospodarowania przestrzennego gminy Jejkowice* uchwalony został w 2013 r. (Uchwała Nr XXXV/140/2013 z dnia 23 września 2013 r.). Ostatnia zmiana Studium podjęta została Uchwała Nr BR.0007.XXV.164.2021 Rady Gminy Jejkowice z dnia 22 marca 2021 r.

W studium ustalono zasady ochrony dziedzictwa kulturowego poprzez ustanowienie strefy „E” – ochrony ekspozycji.

W studium wskazano obiekty wpisane do Gminnej Ewidencji Zabytków. Ustala się, że ochrona dziedzictwa kulturowego i zabytków oraz dóbr kultury współczesnej będzie realizowaną poprzez:

- 1) utrzymanie istniejącej strefy ochrony ekspozycji,
- 2) utrzymanie i ochrona typowych domów charakterystycznych dla wsi podmiejskiej wzorowanych na budownictwie osiedli robotniczych, odznaczających się ceglana elewacją posiadające detale ceglane w postaci nadproży i gzymsów stanowiące wartość kulturową dla gminy,
- 3) dokonywaną okresowo (co najmniej raz w trakcie kadencji Rady Gminy przez Gminną Komisję Urbanistyczno-Architektoniczną) analizę stanu oraz wartości estetycznych obiektów zrealizowanych i realizowanych obecnie oraz ich ewentualne zaliczenie w poczet dóbr kultury współczesnej, a także wpisanie do Gminnej Ewidencji Zabytków.

Ustalenia konserwatorskie:

- zachowanie, pielęgnacja oraz rewaloryzacja wyżej wymienionych obiektów,
- odnośnie obiektów architektonicznych zachować należy bryłę budynku, formę dachu, detale architektoniczne. W wypadku wymiany stolarki okiennej i drzwiowej należy nową wzorować na pierwotnym kształcie, podziałach i materiale,
- ochrona starodrzewu towarzyszącego obiektom,
- ochrona ekspozycji zabudowy i istniejących dominant jako priorytetowe w nowym zagospodarowaniu terenu, - ustala się na terenie cmentarza ochronę układu kompozycyjnego i nagrobków,
- działalność inwestycyjna i remontowa oraz rozbiórka dóbr kultury wymagają opinii Śląskiego Wojewódzkiego Konserwatora Zabytków.

Generalnym celem objęcia ochroną konserwatorską gminy Jejkowice jest utrzymanie i zachowanie najbardziej wartościowych elementów zabytkowych, kulturowych oraz krajobrazowych regionu.

Strefa „E” – ochrony ekspozycji

Strefa obejmuje teren zespołu zabudowy Leśniczówki wraz z otoczeniem.

Postulaty konserwatorskie:

- zakaz likwidowania osi widokowych w rejonie zespołu,
- działalność na obszarach osi ekspozycji widokowej zabytków określa każdorazowo Śląski Wojewódzki Konserwator Zabytków.

Stanowiska archeologiczne

Uwzględnia się ochronę zabytku archeologicznego wymienionego w pkt 2.5.4 dokumentu studium w strefie konserwatorskiej OW o nazwie „strefa obserwacji archeologicznej” polegającą na realizacji poniższych zasad i zaleceń:

- przedmiotem ochrony są zabytki archeologiczne mogące znajdować się w strefie,
- celem ochrony jest zachowanie, zabytków archeologicznych,
- w strefie ustala się wszelkie budowlane prace ziemne należy prowadzić zgodnie z przepisami ustawy o ochronie zabytków i opiece nad zabytkami,
- teren strefy obejmuje obszar zawarty w promieniu 40 m od stanowiska archeologicznego.

5.1.3 Miejscowe Plany Zagospodarowania Przestrzennego Gminy Jejkowice

Ustawa o ochronie zabytków i opiece nad zabytkami wraz z aktami wykonawczymi określa przedmiot, formy i zasady ochrony zabytków i opieki nad nimi. Ustawa o planowaniu i zagospodarowaniu przestrzennym wraz z aktami prawnymi określa procedurę sporządzania i zakres merytoryczny miejscowych planów zagospodarowania przestrzennego. Obie te ustawy wraz z ww. aktami dają narzędzie ochrony zabytków - miejscowy plan zagospodarowania przestrzennego

(MPZP). Ustawy te stanowią także podstawę uczestnictwa wojewódzkiego konserwatora zabytków w procedurze sporządzania miejscowych planów.

Ochrona dziedzictwa kulturowego i zabytków w MPZP dotyczy nie tylko konkretnych obiektów i obszarów zabytkowych, lecz także wszelkich aspektów zagospodarowania przestrzennego ustalanego w planie dla całego obszaru opracowania.

Zgodnie z treścią art. 18 i art. 19 Ustawy o ochronie zabytków i opiece nad zabytkami ochronę zabytków i opiekę nad zabytkami uwzględnia się m.in. przy sporządzaniu MPZP. W planach w szczególności:

- 1) uwzględnia się ustalenia krajowego programu ochrony zabytków i opieki nad zabytkami;
- 2) określa się rozwiązania niezbędne do zapobiegania zagrożeniom dla zabytków, zapewnienia im ochrony przy realizacji inwestycji oraz przywracania zabytków do jak najlepszego stanu;
- 3) ustala się przeznaczenie i zasady zagospodarowania terenu uwzględniające opiekę nad zabytkami;
- 4) uwzględnia się ochronę:
 - zabytków nieruchomości wpisanych do rejestru i ich otoczenia,
 - innych zabytków nieruchomości, znajdujących się w gminnej ewidencji zabytków,
 - parków kulturowych;
- 5) uwzględnia się ustalenia gminnego programu opieki nad zabytkami;
- 6) w zależności od potrzeb, ustala się strefy ochrony konserwatorskiej obejmujące obszary, na których obowiązują określone ustaleniami planu ograniczenia, zakazy i nakazy, mające na celu ochronę znajdujących się na tym obszarze zabytków.

Aktualnie gmina Jejkowice posiada obowiązujący miejscowy plan zagospodarowania przestrzennego obejmujący cały obszar w granicach administracyjnych.

Poniżej, w tabeli nr 1, przedstawiono spis obowiązujących miejscowych planów zagospodarowania przestrzennego gminy Jejkowice.

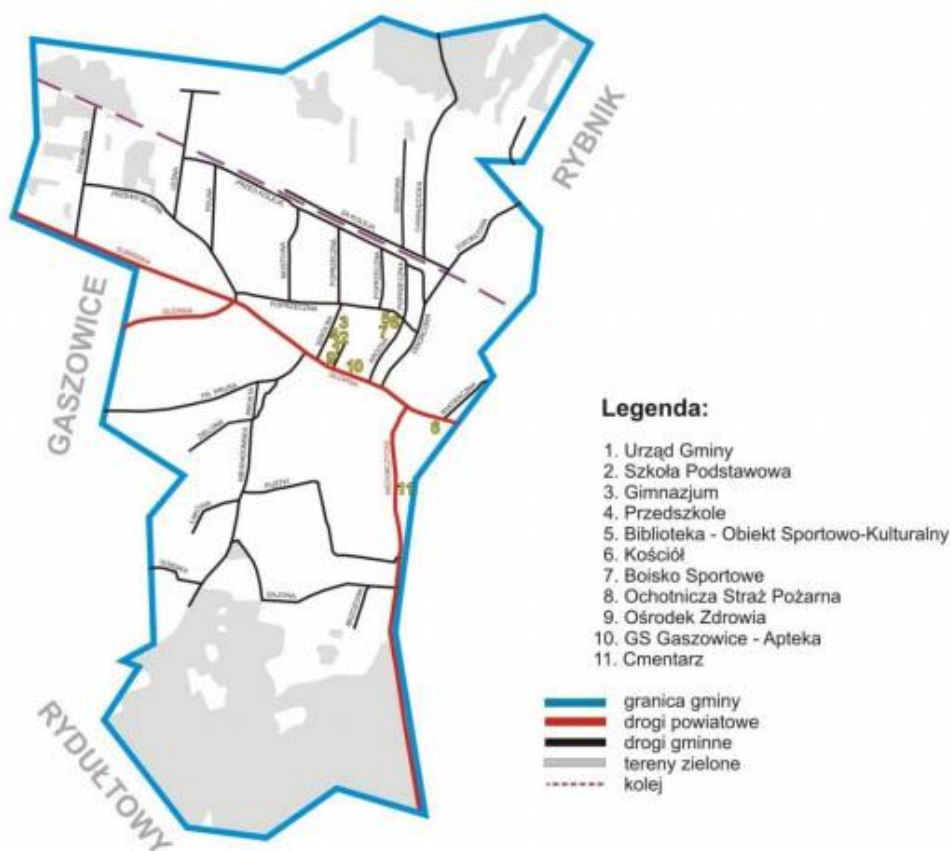
Tabela 1. Wykaz obowiązujących miejscowych planów zagospodarowania przestrzennego Gminy Jejkowice.

Lp.	MPZP	Numer i data uchwały	Ustalenia ochrony zabytków
1.	MPZP Gminy Jejkowice w granicach administracyjnych	BR.0007.XLI.256.20 22 Rady Gminy Jejkowice z 26 września 2022 r.	<p>Rozdział 4. Zasady ochrony dziedzictwa kulturowego i zabytków oraz dóbr kultury współczesnej</p> <p>§ 5. 1. W granicach planu nie występują obiekty wpisane do rejestru zabytków Województwa Śląskiego.</p> <p>2. Ustala się ochronę następujących obiektów ujętych w gminnej ewidencji zabytków i podlegających ochronie na podstawie przepisów niniejszego planu:</p> <ol style="list-style-type: none"> 1) Cmentarz parafialny rzym.-kat. przy ulicy Niedobczyckiej, na terenie o symbolu F1ZC; 2) Leśniczówka wraz z zespołem zabudowań przy ulicy Niewiadomskiej 51, na terenie o symbolu F7R; 3) Karczma „Strzelec” przy ulicy Głównej 11, na terenie o symbolu D1U; 4) Budynek mieszkalny przy ulicy Przed Koleją 4, na terenie o symbolu B11MN; 5) Kapliczka św. Antoniego przy ulicy Sumińskiej 7, na terenie o symbolu D1MN; 6) Kapliczka murowana przy ulicy Niewiadomskiej, naprzeciw nr 62, na terenie o symbolu F7R; 7) Kapliczka pw. św. Jana Nepomucena przy skrzyżowaniu ulic Główna i Niewiadomska, na terenie o symbolu D5MN; 8) Krzyż drewniany przy skrzyżowaniu ulic Główna i Niewiadomska obok kapliczki, na terenie o symbolu D5MN; 9) Krzyż murowany Boża Męka przy ulicy Głównej, naprzeciw nr 29, na terenie o symbolu D1KDS; 10) Krzyż murowany Boża Męka przy ulicy Głównej 67, na terenie o symbolu D4MN; 11) Krzyż murowany Boża Męka przy ulicy Głównej, naprzeciw kościoła, na terenie o symbolu A4ZŁ; 12) Krzyż murowany Boża Męka przy skrzyżowaniu ulic Fr. Prusa i Niewiadomska, D6MN; 13) Krzyż drewniany przy skrzyżowaniu ulic Główna i Dworcowa, na terenie o symbolu A1MN. <p>3. Zakres ochrony obiektów, o których mowa w ust. 2 obejmuje:</p> <ol style="list-style-type: none"> 1) nakaz: <ol style="list-style-type: none"> a) zachowania bryły, spadku dachu, detali architektonicznych, b) nakaz zachowania wartościowego starodrzewia, c) ochrony i restauracji kapliczek i krzyży przydrożnych, a w przypadku modernizacji lub przebudowy dróg – wymuszających zmianę ich lokalizacji – nowa lokalizacja winna być jak najbliżej lokalizacji pierwotnej; 2) dopuszczenie przebudowy i remontów pod warunkiem zachowania historycznej formy stolarki, elewacji i dachu oraz kolorystyki zastosowania tradycyjnych materiałów budowlanych; 3) zakaz: a) lokalizacji reklam, za wyjątkiem szyldów, jako elementów zewnętrznej informacji wizualnej na ścianach budynków na wysokości ich parterów; b) sytuowania masztów; c) rozbudowy i nadbudowy istniejących obiektów; 4) w przypadku konieczności spowodowanej udokumentowanym, złym stanem technicznym zabytków architektury i budownictwa oraz utratą ich wartości zabytkowych dopuszcza się rozbiorę tych obiektów zgodnie z przepisami odrębnymi. <p>4. Ustala się granicę strefy „E” – ochrony ekspozycji oraz punkty i osie widokowe w ramach, których:</p> <ol style="list-style-type: none"> 1) w strefie E zakazuje się lokalizacji nowych budynków oraz zieleni wysokiej w sposób ograniczający ekspozycje

			<p>krajobrazu;</p> <p>2) nakazuje się zachowanie widoków w obszarze wyznaczonym przez osie widokowe na rysunku planu poprzez zakaz zabudowy tego obszaru;</p> <p>3) zakazuje się lokalizacji zabudowy na terenach punktów widokowych w odległości do 5,0 m od punktu wyznaczonego na rysunku planu.</p> <p>5. Na obszarze objętym planem występuje stanowisko archeologiczne – ślad osadnictwa – średniowiecze AZP 102-42/2, oznaczone na rysunku planu, na terenie o symbolu F10ZŁ.</p> <p>6. Wokół stanowiska archeologicznego wskazanego w ust. 5 wyznacza się strefę ochrony konserwatorskiej „OW” - obserwacji archeologicznej o promieniu 40,0 m od środka stanowiska. Sposób ochrony obiektów oraz zakres i rodzaj prowadzenia badań archeologicznych wynika z przepisów odrębnych dotyczących ochrony zabytków i opieki nad zabytkami oraz z przepisów prawa budowlanego, a roboty ziemne mogą podlegać ograniczeniom, związanym z koniecznością przeprowadzenia badań archeologicznych zgodnie z przepisami odrębnymi dotyczącymi ochrony zabytków archeologicznych.</p> <p>7. Na obszarze objętym planem nie występują obiekty dóbr kultury współczesnej.</p>
--	--	--	---

5.2 Zasoby dziedzictwa i krajobrazu kulturowego gminy

5.2.1 Charakterystyka gminy



Ryc. 1. Mapa Gminy Jejkowice (źródło: www.jejkowice.pl).

Gmina Jejkowice to obszar o powierzchni 7,59 km², zlokalizowany w centralnej części powiatu rybnickiego (stanowi 3,5% powiatu), w środkowo-zachodniej części województwa śląskiego. Gmina leży na Płaskowyżu Rybnickim, położonym na wysokości 260-280 m n.p.m.

Niniejsza jednostka samorządu terytorialnego graniczy z Miastem Rybnik od północy i południa, natomiast z gminą Gaszowice od zachodu. Znajduje się w niewielkich odległościach od większych miast regionu: Rybnika (5km), Wodzisławia Śląskiego (10km), Raciborza (15km) oraz Gliwic (25km). Ze względu na pobliskie usytuowanie dużych miast, przez które przebiegają szlaki transportowe i komunikacyjne, położenie gminy w regionie jest korzystne.

Obszar Gminy Jejkowice leży w granicach otuliny Parku Krajobrazowego „Cysterskie Kompozycje Krajobrazowe Rud Wielkich”. Gmina położona jest w dorzeczu Odry, ponadto przez teren gminy przepływają potok Gzel i Struga Leśna (dopływ potoku Gzel). Cechą charakterystyczną dolin potoku Gzel, Strugi Leśnej i ich dopływów są liczne podmokłości wypełniające często całe dno doliny, zwłaszcza w okresach obfitych opadów.

Przez gminę przechodzą szlaki turystyczne i ścieżki rowerowe łączące okoliczne miejscowości, dając możliwość poznania wielu obiektów, a przede wszystkim piękna krajobrazów - w zaciśku Parku Cysterskich Kompozycji Krajobrazowych czy wokół Zalewu Rybnickiego.

Znacznym udziałem w powierzchni gminy charakteryzują się użytki rolne, które obejmują 458 ha, co stanowi 60,34 % powierzchni gminy, grunty zabudowane i zurbanizowane stanowią 13,70% powierzchni gminy, czyli 104 ha, grunty leśne oraz zadrzewione i zakrzewione to obszar 190 ha, czyli 25,03% powierzchni gminy.

Gmina jest najmniejszą gminą wiejską w Polsce.

5.2.2 Rys historyczny

Pierwsze wzmianki o wsi Jejkowice pochodzą z XIII w. Ziemie te należały do Księstwa Raciborskiego, które powstało z dzielnicy wyodrębnionej w 1177 r. dla Mieszka Platońskiego. W końcu XII w. powiększono je o kasztelanię bytomską i oświęcimską. Od 1202 r. połączono je z księstwem opolskim. W 1281 r. powstało powtórnie Księstwo Raciborskie, na drodze podziału Księstwa Opolsko - Raciborskiego na Księstwo Raciborsko - Cieszyńskie, Opolskie i Bytomskie między synów Władysława. Księstwo Raciborskie obejmowało Racibórz, Rybnik, Mikołów, Pszczynę, Koźle i Żory.

Wieś Jejkowice wchodziła w skład wsi księstwa raciborskiego, gdzie większość wsi lokowana była na prawie niemieckim, o czym świadczy występowanie sołtysów i podział gruntów na łany. Jejkowice, sądząc z braku samodzielnego kościoła i braku parafii, należały raczej do wsi mniejszych, obejmujących w tym okresie od kilku do kilkunastu chałup.

W 1811 r. na ziemi rybnickiej wybuchło powstanie chłopskie pod wodzą Józefa Bieni z Jodłownik z rejonu Jejkowic. Powstanie swym zasięgiem obejmuje Jejkowice. Wpływ przemian w gospodarce rolnej wsi w XIX w., a zarazem pojawienie się, w bezpośrednim sąsiedztwie Jejkowic, prężnych ośrodków przemysłowych spowodował zmiany w strukturze gospodarczej wsi i zmiany gospodarki z rolnej na przemysłowo - rolną. Gospodarstwa rolne stanowiły uzupełnienie płacy w przemyśle, a nie były podstawą utrzymania ludności. Stąd dalsze zagęszczenie zabudowy i pojawienie się gospodarek zagrodowych.

Do obsługi gospodarstw rolnych w Jejkowicach funkcjonowały trzy młyny. Najstarszy młyn Gzel początkowo wodny przerobiono na parowy. W sąsiedztwie powstały dwa inne młyny z czego jeden ze względu na zmianę gospodarki z rolnej na przemysłową zamieniono na tartak. W XVIII w. w pobliskich osadach rozwinęło się hutnictwo. Powstały liczne kuźnie i fryszerki opalane węglem drzewnym, a pod koniec XVIII w. gdy w Niewiadomiu ruszyła pierwsza kopalnia „Ignacy”- węgiel kamienny, a następnie koks wyparł hutnictwo. Okoliczna ludność zatrudnienie uzyskiwała również w kopalni węgla „Anna” w Pszowie otwartej w 1832 r. oraz w kopalni „Marcel” w Radlinie, otwartej w 1883 r. W tym czasie powstał pierwszy odcinek linii kolejowej Rybnik - Olza - Chałupki. Szczególne znaczenie dla rozwoju gospodarczego tego regionu, obok górnictwa i hutnictwa, miał dalszy rozwój kolei i ożywienie kontaktów gospodarczych. Położenie Jejkowic w bezpośrednim sąsiedztwie dużych ośrodków przemysłowych spowodowało rozwój gospodarczy wsi i jej przeobrażenie, zarówno pod względem układu przestrzennego jak i zabudowy.

Od 1818 r. Jejkowice weszły w skład powiatu rybnickiego, utworzonego z części powiatów: raciborskiego, gliwickiego i pszczyńskiego. Do 1975 r. Jejkowice pozostawały w powiecie rybnickim i po utworzeniu gminy Gaszowice w wyniku nowego podziału administracyjnego, Jejkowice weszły w skład nowoutworzonej gminy. Od 1 stycznia 1993 r. Jejkowice stały się odrębną gminą.

Od początku XIII w. Jejkowice przynależały do parafii w Rybniku. Niewielka skala osady, oraz bezpośrednie sąsiedztwo dużego ośrodka miejskiego spowodowały, że początki samodzielnego duszpasterstwa w Jejkowicach sięgają dopiero 1924 r. Wówczas to z przysługą duszpasterską do Jejkowice dojeżdżał ksiądz z Kościoła Matki Boskiej Bolesnej w Rybniku.

W 1957 r. powstała samodzielna parafia. Pierwotny, tymczasowy kościół p.w. Matki Boskiej Szkaplerznej powstał z przerobionej dla celów liturgicznych karczmy i został poświęcony w 1929 r. Wówczas powstał też cmentarz w Jejkowicach. W czasie działań wojennych w 1945 r. tymczasowy kościół został zniszczony. Msze święte odprawiano najpierw w miejscowej szkole, potem w prywatnym mieszkaniu, a następnie w zrobionej z baraku prowizorycznej kaplicy. Materialnym przejawem religijności miejscowej ludności są krzyże, figury i kapliczki przydrożne. W Jejkowicach dominuje typ krzyża na wysokim cokole, w którym w niszy znajduje się figura Matki Boskiej, a poniżej tablica inskrypcyjna.

5.2.3 Krajobraz kulturowy i zabytki o najwyższym znaczeniu dla gminy

Krajobraz kulturowy to niepowtarzalne, indywidualne oblicze miejsca, którego wizerunek jest syntezą elementów przyrody, klimatu i ukształtowania terenu oraz zachodzących na tym terenie procesów politycznych, gospodarczych, społecznych i kulturowych, związanych z aktywnością

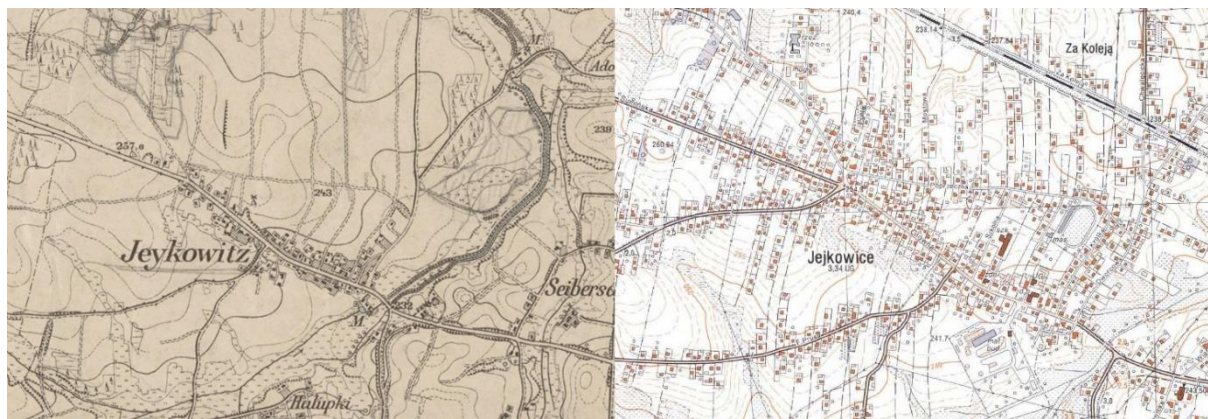
człowieka. Ujawnia się poprzez dziedzictwo materialne, kształtujące krajobraz przyrodniczy na przestrzeni dziejów oraz dziedzictwo niematerialne - zwyczaje, przekaz ustny, wiedza i umiejętności oraz związane z nimi przedmioty i przestrzeń kulturowa, które są przekazywane z pokolenia na pokolenie i ustawicznie odtwarzane przez ludzi w relacji z ich środowiskiem, historią i stosunkiem do przyrody. Krajobraz kulturowy jest źródłem poczucia tożsamości i ciągłości. Ochrona dziedzictwa kulturowego, które należy przekazać przyszłym pokoleniom, jest najistotniejszym czynnikiem kształtowania tożsamości i osobowości mieszkańców, by mogli identyfikować się ze swoim miastem i siedliskiem oraz zrozumieć jego historię.

Na terenie Gminy Jejkowice występuje niewiele zabytków nieruchomych (łącznie 13 zabytków) i archeologicznych (1 stanowisko). Związane jest to z niewielką powierzchnią gminy. Najliczniejszą grupę zabytków stanowią kapliczki i krzyże przydrożne (łącznie 9). Ponadto występuje budynek leśniczówki wraz z zespołem zabudowań, budynek mieszkalny przy ul. Przed Koleją 4, karczma „Strzelec” przy ul. Głównej 11 oraz cmentarz parafialny rzym. - kat. Wszystkie obiekty posiadają dobry stan zachowania.

UKŁAD PRZESTRZENNY

Obszar obecnej gminy należy do terenów wcześniej zagospodarowanych. Głównym czynnikiem osadnictwa w Jejkowicach było skupisko osadnicze gminy położone wzdłuż traktu raciborskiego, obecnie ulica Główna. W miarę rozwoju osady układ ten rozwinął się w XX w. na wielodrożny. Zabudowa uległa zagęszczeniu, a po otwarciu linii kolejowej w Jejkowicach w 1913 r. nasiliła się zabudowa wzdłuż ulicy Dworcowej.

Obecny układ ruralistyczny Jejkowic częściowo odzwierciedla jej historyczne rozplanowanie. Układ komunikacyjny zachował się w niezmięnionej formie. Nadal główną oś tworzy dawny szlak handlowy Rybnik – Racibórz. Pozostał również dawny układ dróg w kierunku południowo – zachodnim prowadzących do Gaszowic, w kierunku południowym na Niewiadom oraz obecna ulica Poprzeczna. Zachowany został pierwotny przebieg linii kolejowej wraz z budynkiem stacyjnym z 1913 r.



Ryc. 2. Jejkowice: a) mapa Messtischblatt, 1870-1945 r., skala 1:25 000, nr mapy 5876; b) stan obecny, skala 1:10000.

CMENTARZ

Cmentarz parafialny rzymskokatolicki. Położony jest przy ul. Niedobczyckiej, niedaleko kościoła parafialnego. Pochodzi z lat 20-tych XX w. Otoczony jest zielenią, w całości ogrodzony. Całość podzielona jest na sektory z alejkami. Zajmuje powierzchnię ok. 1,3 ha. Na cmentarzu znajduje się grób poświęcony powstańcom śląskim, więźniom oświęcimskim (ofiary ewakuacji obozu) i osobom zamęczonym w obozach koncentracyjnych (3 płyty z inskrypcjami).



Fot. 1. Jejkowice. Cmentarz parafialny (foto źródło: Gminna Ewidencja Zabytków).






OBIEKTY MAŁEJ ARCHITEKTURY

Najliczniejszą grupę zabytków na terenie Gminy Jejkowice stanowią kapliczki i krzyże przydrożne (łącznie 9). Obiekty tego typu są rozpowszechnionym elementem krajobrazu nie tylko tego regionu, ale i przeważającej części kraju. Ich ustawianie wiązało się z lokalną tradycją oraz religijnym, duchowym doświadczeniem fundatorów katolickich. Powstawały na pamiątkę ważnych wydarzeń historycznych, sytuacji rodzinnych, z obawy przed chorobami czy wojnami.

Występują wśród nich kamienne krzyże na wysokim postumencie z kapliczką Matki Boskiej w niszy i inskrypcją (4); murowane kapliczki z wnęką w środku (2), drewniane krzyże o prostych ramionach (2) a także kapliczka w typie architektonicznym (1). Pochodzą one z końca XIX w. i początku XX w. Wszystkie kapliczki i krzyże usytuowane są przy drodze bądź na skrzyżowaniu dróg.

Do najciekawszych należy kapliczka p.w. św. Jana Nepomucena wybudowana w 1889 r. Jest to budynek parterowy, niepodpiwniczony, murowany, posadowiony na płytkich fundamentach, wybudowany w technologii tradycyjnej. Konstrukcja stropu i dachu drewniana. Pokrycie wielospadowego dachu dachówką ceramiczną. Wieżyczka o konstrukcji drewnianej, osłonięta blachą. Stolarka okienna i drzwiowa drewniana. Podłoga - posadzka lastryko. Brak izolacji fundamentów. Obiekt posiada jedno pomieszczenie, bezpośrednio dostępne z zewnątrz. Kapliczka jest własnością Gminy Jejkowice. Kapliczka została gruntownie wyremontowana w 2017 r.

Tabela 2. Kapliczki i krzyże przydrożne z terenu Gminy Jejkowice.

Lp.	Miejscowość	Obiekt	Czas powstania	Własność	Fotografia
1.	Jejkowice ul. Sumińska 7	Kapliczka św. Antoniego	ok. 1900 r.	prywatna	
2.	Jejkowice ul. Niewiadomska, naprzeciw nr 62	Kapliczka	1938 r.	Skarb Państwa	
3.	Jejkowice skrzyżowanie ul. Główna i Niewiadomska	Kapliczka pw. św. Jana Nepomucena	1889 r.	gmina	
4.	Jejkowice skrzyżowanie ul. Główna i Niewiadomska, obok kapliczki	Krzyż drewniany	XIX/XX w.	gmina	
5.	Jejkowice ul. Główna, naprzeciw nr 29	Krzyż Boża Męka	1936 r.	gmina	

6.	Jejkowice ul. Główna 67	Krzyż Boża Męka	1925 r.	prywatna	
7.	Jejkowice ul. Główna, naprzeciw kościoła	Krzyż Boża Męka	1916 r.	prywatna	
8.	Jejkowice skrzyżowanie ul. Fr. Prusa i Niewiadomska	Krzyż Boża Męka	1903 r.	gmina	
9.	Jejkowice skrzyżowanie ul. Główna i Dworcowa	Krzyż drewniany	XIX/XX w.	prywatna	

OBIEKTY MIESZKALNE I GOSPODARCZE

Leśniczówka z zespołem zabudowań. Budynek położony przy ul. Niewiadomskiej 51 (południowa część wsi). W skład zespołu wchodzi trzy budynki: leśniczówka, stodoła oraz budynek gospodarczy. Wykonane są z cegły, na planie prostokąta, kryte blachą falistą. Stodoła wykonana jest w konstrukcji szachulcowej.

Budynek mieszkalny, ul. Przed Koleją 4. Budynek murowany, na planie prostokąta, ściany w konstrukcji szachulcowej, dach dwuspadowy kryty dachówką ceramiczną. Otwory okienne zamknięte łukowo, z ceglany nadprożem.

Karczma „Strzelec”, ul. Główna 11. Obiekt murowany, tynkowany, składa się z dwóch dostawionych do siebie murowanych budynków (zachodniego i wschodniego), na rzucie prostokąta, krytymi osobnymi dachami. Kalenica na osi północ - południe. Budynek wschodni jednokondygnacyjny, przykryty dachem dwuspadowym. Budynek zachodni pierwotnie jednokondygnacyjny z użytkowym poddaszem, przykryty dachami dwuspadowym z naczółkami.



Fot. 2. Jejkowice. Leśniczówka z zabudowaniami (foto źródło: Gminna Ewidencja Zabytków).



Fot. 3. Jejkowice. Budynek mieszkalny, ul. Przed Koleją 4 (foto źródło: Gminna Ewidencja Zabytków).



Fot. 4. Jejkowice. Dawna karczma, ul. Główna 11 (foto źródło: Gminna Ewidencja Zabytków).

5.2.4 Zabytki ruchome

Na mocy art. 3 pkt. 3 ustawy z dnia 23 lipca 2003 r. o ochronie zabytków i opiece nad zabytkami, zabytkiem ruchomym jest rzecz ruchoma, jej część lub zespół rzeczy ruchomych, będące dziełem człowieka lub związane z jego działalnością i stanowiące świadectwo minionej epoki bądź zdarzenia, których zachowanie leży w interesie społecznym ze względu na posiadaną wartość historyczną, artystyczną lub naukową.

Zabytek ruchomy jest wpisywany do rejestru na podstawie decyzji wydanej przez wojewódzkiego konserwatora zabytków na wniosek właściciela tego zabytku (art. 10 ustawy z dnia 23 lipca 2003 r. o ochronie zabytków i opiece nad zabytkami). Wojewódzki konserwator zabytków może wydać z urzędu decyzję o wpisie zabytku ruchomego do rejestru w przypadku uzasadnionej obawy zniszczenia, uszkodzenia lub nielegalnego wywiezienia zabytku za granicę albo wywiezienia za granicę zabytku o wyjątkowej wartości historycznej, artystycznej lub naukowej. Do rejestru nie wpisuje się zabytku wpisanego do inwentarza muzeum lub wchodzącego w skład narodowego zasobu bibliotecznego (art. 11 ustawy z dnia 23 lipca 2003r. o ochronie zabytków i opiece nad zabytkami).

Ze względu na przepisy ustawy z 6 września 2001 r. o dostępie do informacji publicznej, a także ze względu na kodeks etyczny, nie publikuje się szczegółowych danych na temat zabytków ruchomych.

Na terenie gminy Jejkowice nie występują zabytki ruchome wpisane do rejestru zabytków.

5.2.5 Zabytki archeologiczne

Zgodnie z ustawą z dnia 23 lipca 2003 r. o ochronie zabytków i opiece nad zabytkami wszystkie zabytki archeologiczne, bez względu na stan zachowania, podlegają ochronie i opiece. Na obszarach występowania stanowisk archeologicznych oraz w strefie ich ochrony, prowadząc inwestycje wymagające robót ziemnych, przed uzyskaniem pozwolenia na budowę lub przed rozpoczęciem prac ziemnych, należy przeprowadzić ratownicze badania archeologiczne w zakresie uzgodnionym z wojewódzkim konserwatorem zabytków. Wyniki badań często stanowią jedyną dokumentację następujących po sobie faktów osadniczych na tym terenie. Pozwalają one skorygować, uszczegółowić i potwierdzić informacje uzyskane ze źródeł pisanych. Pozyskany w trakcie badań materiał ruchomy umożliwia uzupełnienie danych o kulturze materialnej mieszkańców. Należy przy tym pamiętać, że zasięg stanowisk archeologicznych został wyznaczony na mapach na podstawie badań powierzchniowych i niekoniecznie może dokładnie odpowiadać zasięgowi występowania pozostałości osadnictwa pradziejowego pod ziemią. Dlatego należy traktować go zawsze orientacyjnie, ponieważ może okazać się, że obiekty archeologiczne zalegają także w sąsiedztwie wyznaczonego na podstawie obserwacji powierzchniowej, zasięgu stanowiska. Niezbędne jest także określenie zasad ochrony zabytków archeologicznych wpisanych do rejestru zabytków oraz ujętych w gminnej ewidencji zabytków, lub przeznaczonych do ujęcia w gminnej ewidencji zabytków, w miejscowych planach zagospodarowania przestrzennego, warunkach zabudowy i inwestycjach celu publicznego oraz respektowanie przez inwestorów zapisów dotyczących ochrony zabytków archeologicznych zawartych w opiniach i decyzjach właściwego miejscowo konserwatora zabytków, zgodnie z ustawą o ochronie i opiece nad zabytkami.

Na terenie gminy Jejkowice prospekcje powierzchniowe przeprowadzone zostały w 1987 r. (AZP 102-42) z wynikiem pozytywnym. W ramach prowadzonych wyżej badań zewidencjonowane zostało jedno stanowisko archeologiczne - Jejkowice 1 (AZP 102-42/2) określone jako ślad osadnictwa średniowiecznego, gdzie odkryto 3 fragmenty ceramiki. Stanowisko to znajduje się w południowej części gminy, niedaleko posesji przy ul. Brzozowej 12. Teren gminy Jejkowice jest również zlokalizowany na obszarze AZP 101-42, na którym nie zostały dotąd przeprowadzone badania w ramach programu Archeologicznego Zdjęcia Polski, które umożliwiłyby pełne rozpoznanie stanu dziedzictwa archeologicznego gminy.



Ryc. 3. Jejkowice. Stanowisko archeologiczne 1 (AZP 102-42/2).

5.3 Zabytki objęte prawnymi formami ochrony

Podstawowe formy ochrony zabytków według Ustawy o ochronie zabytków i opiece nad zabytkami z dnia 23 lipca 2003 r. stanowią:

1. wpis do rejestru zabytków;
2. wpis na Listę Skarbów Dziedzictwa;
3. uznanie za pomnik historii;
4. utworzenie parku kulturowego;
5. ustalenia ochrony w miejscowym planie zagospodarowania przestrzennego albo w decyzji o ustaleniu lokalizacji inwestycji celu publicznego, decyzji o warunkach zabudowy, decyzji o zezwoleniu na realizację inwestycji drogowej, decyzji o ustaleniu lokalizacji linii kolejowej lub decyzji o zezwoleniu na realizację inwestycji w zakresie lotniska użytku publicznego.

Na obszarze Gminy Jejkowice funkcjonuje jeden z wyżej wymienionych form ochrony zabytków: ustalenia ochrony w miejscowych planach zagospodarowania przestrzennego (s. 25-26 niniejszego opracowania).

5.3.1 Zabytki wpisane do rejestru zabytków

Zgodnie z *ustawą z dnia 23 lipca 2003 r. o ochronie zabytków i opiece nad zabytkami* rejestr zabytków prowadzi wojewódzki konserwator zabytków, który zgodnie z przytoczoną powyżej ustawą, jako jedyny organ ochrony zabytków posiada kompetencje wpisywania zabytków do rejestru. Wpis zabytku do rejestru zabytków dokonywany jest na mocy decyzji administracyjnej, w księdze rejestru zabytków, określanej w zależności od kategorii zabytku właściwym symbolem:

- ✓ księga A – zabytki nieruchome,
- ✓ księga B – zabytki ruchome,
- ✓ księga C – zabytki archeologiczne.

Zabytek nieruchomy może zostać wpisany do rejestru z urzędu lub na wniosek właściciela lub użytkownika wieczystego gruntu, na którym zabytek się znajduje. Do rejestru może być wpisane otoczenie zabytku wpisanego do rejestru, a także nazwa geograficzna, historyczna lub tradycyjna tego zabytku. Wpisu dokonuje właściwy Wojewódzki Konserwator Zabytków wydając decyzję administracyjną.

Zabytek wpisany do rejestru, który uległ zniszczeniu w stopniu powodującym utratę jego wartości historycznej, artystycznej lub naukowej albo którego wartość będąca podstawą wydania decyzji o wpisie do rejestru nie została potwierdzona w nowych ustaleniach naukowych, zostaje skreślony z rejestru. Skreślenie z rejestru następuje na podstawie decyzji ministra właściwego do spraw kultury i ochrony dziedzictwa narodowego.

Na terenie Gminy Jejkowice nie występują zabytki nieruchome i archeologiczne wpisane do rejestru zabytków.

5.4 Zabytki w gminnej ewidencji zabytków

Do obowiązków samorządu lokalnego należy ochrona zabytków, które znajdują się na terenie gminy. Zadania te precyzuje art. 4 ustawy o ochronie zabytków i opiece nad zabytkami z dnia 23 lipca 2003 r. Gminy mają dbać między innymi o „zapewnienie warunków prawnych, organizacyjnych i finansowych umożliwiających trwale zachowanie zabytków oraz ich zagospodarowanie i utrzymanie”, a także zapobiegać „zagrożeniom mogącym spowodować uszczerbek dla wartości zabytków”. Do obowiązków nałożonych przez ustawę na gminę należy „uwzględnienie zadań ochronnych w planowaniu i zagospodarowaniu przestrzennym oraz przy kształtowaniu środowiska”, czemu ma służyć gminna ewidencja zabytków.

W gminnej ewidencji zabytków powinny być ujęte:

1. zabytki nieruchome wpisane do rejestru;
2. inne zabytki nieruchome znajdujące się w wojewódzkiej ewidencji zabytków
3. inne zabytki nieruchome wyznaczone przez wójta (burmistrza, prezydenta miasta) w porozumieniu z wojewódzkim konserwatorem zabytków.

Informacje o zabytkach nieruchomych, które powinna zawierać karta adresowa, określa Rozporządzenie Ministra Kultury i Dziedzictwa Narodowego z dnia 26 maja 2011 r. w sprawie prowadzenia rejestru zabytków krajowej, wojewódzkiej i gminnej ewidencji zabytków oraz krajowego wykazu zabytków skradzionych lub wywiezionych za granicę niezgodnie z prawem (Dz. U. nr 113 poz. 661).

Na podstawie art. 21 ustawy o ochronie zabytków i opiece nad zabytkami z dnia 23 lipca 2003 r., gminna ewidencja zabytków jest podstawą do sporządzenia programu opieki nad zabytkami. Dodatkowo ustawa z dnia 18 marca 2010 r. o zmianie ustawy o ochronie zabytków i opiece nad zabytkami oraz o zmianie innych ustaw istotnie wzmacnia rangę gminnej ewidencji zabytków poprzez między innymi obowiązek uzgadniania z Wojewódzkim Konserwatorem Zabytków projektów decyzji o WZIZT (Warunków Zabudowy i Zagospodarowania Terenu) oraz projektów budowlanych dotyczących zabytków ujętych między innymi w gminnej ewidencji zabytków.

Gminna Ewidencja Zabytków gminy Jejkowice została opracowana w 2020 r.¹ Ewidencja prowadzona jest w formie kart adresowych zabytków nieruchomych i archeologicznych. Ewidencja oparta jest na wykazie obiektów wyznaczonych do ujęcia w gminnej i wojewódzkiej ewidencji zabytków podanych w piśmie Wojewódzkiego Urzędu Ochrony Zabytków w Katowicach z dnia 19 października 2012 r. Zawiera ona 13 zabytków nieruchomych oraz 1 stanowisko archeologiczne. Żaden zabytek nie jest wpisany do rejestru zabytków województwa śląskiego.

Tabela 3. Zabytki nieruchome w Gminnej Ewidencji Zabytków z terenu Gminy Jejkowice.

L.p.	Adres	Obiekt	Material	Nr działki	Datowanie
1	Jejkowice, ul. Niewiadomska 51	Leśniczówka z zespołem zabudowań	mur.	916	XIX/XX w.
2	Jejkowice, ul. Główna 11	Karczma "Strzelec"	mur.	1833/64, 751/51	XIX/XX w.
3	Jejkowice, ul. Przed Koleją 4	Budynek mieszkalny	mur.	1631/102	XIX/XX w.
4	Jejkowice, ul. Sumińska 7	Kapliczka św. Antoniego	mur.	1384/224	ok. 1900 r.
5	Jejkowice, ul. Niewiadomska, naprzeciw nr 62	Kapliczka	mur.	917	1938 r.
6	Jejkowice, skrzyżowanie ul. Główna i Niewiadomska	Kapliczka pw. Św. Jana Nepomucena	mur.	770/82	1889 r.
7	Jejkowice, skrzyżowanie ul. Główna i Niewiadomska, obok kapliczki	Krzyż	drew.	836/50	XIX/XX w.
8	Jejkowice, ul. Główna, naprzeciw nr 29	Krzyż Boża Męka	mur.	745/14	1936 r.
9	Jejkowice, ul. Główna 67	Krzyż Boża Męka	mur.	782/147	1925 r.
10	Jejkowice, ul. Główna, naprzeciw kościoła	Krzyż Boża Męka	mur.	721/95	1916 r.
11	Jejkowice, skrzyżowanie ul. Fr. Prusa i Niewiadomska	Krzyż Boża Męka	mur.	1202/136	1903 r.
12	Jejkowice, skrzyżowanie ul. Główna i Dworcowa	Krzyż	drew.	1693/2	XIX/XX w.
13	Jejkowice, ul. Niedobczycka	cmentarz parafialny rzym. - kat.		557/10	lata 20-te XX w.

¹ Zarządzenie Nr W.0050.64.2020 Wójta Gminy Jejkowice z dnia 18 czerwca 2020 roku w sprawie przyjęcia Gminnej Ewidencji Zabytków Gminy Jejkowice.

Tabela 4. Stanowiska archeologiczne w Gminnej Ewidencji Zabytków z terenu Gminy Jejkowice.

L.p.	Miejscowość	Nr obszaru AZP	Nr st. w miejscowości	Nr st. na obszarze	Funkcja obiektu	Chronologia
1	Jejkowice	102-42	1	2	śląd osadnictwa	średniowiecze

5.5 Dziedzictwo niematerialne

W rozumieniu Konwencji UNESCO, której tekst został przyjęty na 32 sesji Konferencji Generalnej UNESCO w październiku 2003 r., dziedzictwo niematerialne to zwyczaje, przekaz ustny, wiedza i umiejętności oraz związane z nimi przedmioty i przestrzeń kulturowa, które są uznane za część własnego dziedzictwa przez daną wspólnotę, grupę lub jednostki. Dziedzictwo niematerialne to rodzaj dziedzictwa, który jest przekazywany z pokolenia na pokolenie i ustawnie odtwarzany przez wspólnoty i grupy w relacji z ich środowiskiem, historią i stosunkiem do przyrody. Dla danej społeczności dziedzictwo niematerialne jest źródłem poczucia tożsamości i ciągłości. Dziedzictwo niematerialne w rozumieniu wspomnianej wyżej Konwencji obejmuje:

- ✓ tradycje i przekazy ustne, w tym język jako narzędzie przekazu,
- ✓ spektakle i widowiska,
- ✓ zwyczaje, obyczaje i obchody świąteczne,
- ✓ wiedzę o wszechświecie i przyrodzie oraz związane z nią praktyki,
- ✓ umiejętności związane z tradycyjnym rzemiosłem.

21 kwietnia 2018 r. w Zabrze odbyło się uroczyste spotkanie depozytariuszy połączone z podpisaniem listu intencyjnego ws. wniosku o wpis na Krajową Listę Niematerialnego Dziedzictwa Kulturowego zjawiska charakterystycznego dla przemysłowego obszaru Śląska - Barbórki, czyli Dnia Górnika. W wyniku poczynionych starań Barbórka górników węgla kamiennego na Śląsku została wpisana na Krajową Listę.

Świętowanie Barbórki jest jednym z przejawów kultu św. Barbary, patronki górnictwa. Stałymi komponentami obchodów są koncerty i przemarsz orkiestry (pobudki górnicze), modlitwy i składanie kwiatów przed ołtarzami św. Barbary, przejście do kościoła a następnie - msze i nabożeństwa, ceremonie honorowania jubileuszy zawodowych i akademie zakładowe, a także zabawy (karczmy piwne i biesiady) i kameralne uroczystości rodzinne. Wpis na Listę to pierwszy etap zaplanowanych działań, które kontynuowane będą poprzez wdrażanie planu ochrony Barbórki. Przewiduje się gromadzenie dokumentacji obchodów, prowadzenie badań i publikowanie ich wyników, utworzenie informacyjnej strony internetowej, oraz prowadzenie innych działań wspierających zachowanie poszczególnych elementów tradycyjnych obchodów święta.²

² Wniosek o wpis elementu niematerialnego na Krajową Listę Niematerialnego Dziedzictwa Kulturowego: Barbórka, oprac. B. Piecha-van Schagen, 2018.

6. OCENA STANU DZIEDZICTWA KULTUROWEGO GMINY. ANALIZA SZANS I ZAGROŻEŃ

Analiza SWOT jest jednym z podstawowych narzędzi diagnostycznych. Określa ona cztery ważne elementy oceny: mocne i słabe strony, czyli pozytywne i negatywne warunki wewnętrzne oraz szanse i zagrożenia, czyli pozytywne i negatywne warunki zewnętrzne. Niniejsza analiza jest podstawą do określenia celów i kierunków działania Gminy Jejkowice w zakresie ochrony zabytków.

Tabela 5. Analiza SWOT gminy Jejkowice.

MOCNE STRONY
<ul style="list-style-type: none"> • usytuowanie na obszarze wysoko uprzemysłowionego Rybnickiego Okręgu Przemysłowego, • szlaki turystyczne i ścieżki rowerowe przechodzące przez obszar gminy łączące okoliczne miejscowości, dając możliwość poznania wielu obiektów o wartości historycznej i kulturalnej, • położenie na obszarze otuliny Parku Krajobrazowego „Cysterskie Kompozycje Krajobrazowe Rud Wielkich”, • liczne kapliczki i krzyże przydrożne, • obowiązujący miejscowy plan zagospodarowania przestrzennego obejmujący cały obszar Gminy.
SŁABE STRONY
<ul style="list-style-type: none"> • niewystarczająca świadomość społeczna o konieczności należytej opieki nad zabytkami, • przekształcenia w obszarze historycznych struktur osadniczych, powodujące "zatarcia" układu przestrzennego oraz zmianę skali zabudowy, • brak kontynuacji tradycji budowlanych we współczesnym budownictwie, ujawniające się tendencje przebudowy istniejącej zabudowy historycznej zmieniającej charakterystyczne cechy tradycyjnego lokalnego typu budownictwa,
SZANSE
<ul style="list-style-type: none"> • zwiększenie świadomości mieszkańców w zakresie ważności znaczenia ochrony i opieki nad zabytkami i wartości dziedzictwa kulturowego, • położenie w rozwiniętym gospodarczo regionie przemysłowym, • dogodne położenie w sąsiedztwie dróg, łączących gminę z ważnymi ośrodkami miejskimi, jakimi są Rybnik i Racibórz, Wodzisław Śląski, • istniejące możliwości pozyskania środków finansowych na wykonanie prac restauratorskich, konserwatorskich z różnych źródeł, • wzrost świadomości mieszkańców gminy w zakresie poprawy estetyki otoczenia i właściwego użytkowania obiektów zabytkowych, • popularyzowanie dobrych wzorców zagospodarowania i poszanowania obiektów zabytkowych, • przestrzeganie zapisów miejscowych planów zagospodarowania w zakresie ochrony zabytków i dziedzictwa kulturowego, • wykorzystanie nowoczesnych narzędzi komunikacji (Internet, bazy informacji turystycznej) dla popularyzacji walorów przyrodniczych, krajobrazowych i zasobów dziedzictwa kulturowego Gminy, • przeznaczanie środków z budżetu Gminy i pozyskiwanie dotacji na konserwację zabytków.
ZAGROŻENIA
<ul style="list-style-type: none"> • zacieranie walorów historycznych obiektów zabytkowych przez przypadkowe przebudowy i modernizacje powodujące ich dewaloryzację, • wydawanie zezwoleń na nową zabudowę mieszkaniową i użytkową rozbieżną ze stylistyką historyczną regionu, • stosowanie nowoczesnych materiałów, technologii lub kolorystyk niedostosowanych do historycznego charakteru zabudowy.

7. ZAŁOŻENIA PROGRAMOWE

Celem niniejszego programu, opracowanego w oparciu o Gminną Ewidencję Zabytków, jest stworzenie wieloletniej strategii ochrony zabytków znajdujących się na terenie Gminy Jejkowice. Misją gminy, w kontekście zachowania i ochrony jej dziedzictwa kulturowego jest: **"świadome kształtowanie krajobrazu kulturowego, poprawa stanu zachowania obiektów zabytkowych, a także racjonalne wykorzystanie istniejących zasobów dla rozwoju społeczno-gospodarczego gminy"**.

Gminny Program Opieki nad Zabytkami służy ochronie i wykorzystaniu lokalnych zasobów dziedzictwa kulturowego w różnych dziedzinach życia społecznego. Realizacja wyznaczonych celów wymaga przede wszystkim zmiany w świadomości, szczególnie w obszarze odpowiedzialności jednostki samorządu terytorialnego, podmiotów, instytucji i sfer funkcjonalnych, które odpowiadają za ochronę środowiska kulturowego i naturalnego, za ład i zagospodarowanie przestrzenne, a także wyznaczone kierunki rozwoju gminy. Ważne jest także, aby właściciele zabytkowych obiektów, zmienili swoje podejście, przyczyniając się w ten sposób do poprawy stanu zachowania wszelkich dóbr środowiska kulturowego i naturalnego.

Za podstawowe cele programu opieki nad zabytkami należy przyjąć te wynikające z art. 87 ustawy z dnia 23 lipca 2003 r. o ochronie zabytków i opieki nad zabytkami, a więc:

- włączenie problemów ochrony zabytków do systemu zadań strategicznych, wynikających z koncepcji przestrzennego zagospodarowania kraju.
- uwzględnianie uwarunkowań ochrony zabytków, w tym krajobrazu kulturowego i dziedzictwa archeologicznego, łącznie z uwarunkowaniami ochrony przyrody i równowagi ekologicznej i konsekwentne oraz planowe realizowanie zadań kompetencyjnych samorządu dotyczących opieki nad zabytkami jako potwierdzenie uznania znaczenia dziedzictwa kulturowego dla rozwoju gminy.
- zahamowanie procesów degradacji zabytków i doprowadzenie do poprawy stanu ich zachowania.
- wyeksponowanie poszczególnych zabytków oraz walorów krajobrazu kulturowego.
- podejmowanie działań zwiększających atrakcyjność zabytków dla potrzeb społecznych, turystycznych i edukacyjnych oraz wykreowanie wizerunku gminy poprzez: podejmowanie działań sprzyjających wytworzeniu lokalnej tożsamości mieszkańców, wspieranie aktywności mieszkańców mającej na celu poszanowanie dziedzictwa kulturowego, edukację w zakresie miejscowego dziedzictwa kulturowego.
- wspieranie inicjatyw sprzyjających wzrostowi środków finansowych na opiekę nad zabytkami.
- określenie warunków współpracy z właścicielami zabytków, eliminujących sytuacje konfliktowe związane z wykorzystywaniem tych zabytków.
- podejmowanie przedsięwzięć umożliwiających tworzenie miejsc pracy związanych z opieką nad zabytkami.

W poprzednim *Programie Opieki nad Zabytkami Gminy Jejkowice na lata 2020-2023* wyznaczono trzy główne priorytety oraz ich cele szczegółowe i działania. Niektóre z nich mają charakter długofalowy, przez co nie było możliwości zrealizowania ich w okresie obowiązywania programu. W związku z tym planuje się ich wykonanie w kolejnym okresie.

Szczegółowe zestawienie działań podjętych przez Gminę Jejkowice zostało zaprezentowane w rozdziale 11 - *Realizacja i finansowanie przez gminie zadań z zakresu ochrony zabytków*.

7.1 Priorytety i kierunki działań programu opieki nad zabytkami

Poniżej przedstawiono priorytety, kierunki działań i zadania Programu Opieki nad Zabytkami Gminy Jejkowice na lata 2024-2027.

PRIORYTET 1 OCHRONA I REWALORYZACJA DZIEDZICTWA KULTUROWEGO	
Kierunki działań:	Zadania:
1.1. Zahamowanie procesu degradacji zabytków i doprowadzenie do poprawy stanu ich zachowania	<p>1.1.1. Monitoring stanu zachowania zabytków będących własnością Gminy:</p> <ul style="list-style-type: none"> ✓ przegląd stanu technicznego obiektów, ✓ wyznaczenie obiektów, dla których niezbędny jest remont/konserwacja, ✓ opracowanie planu remontów. <p>1.1.2. Prowadzenie prac remontowo-konserwatorskich zabytków stanowiących własność gminy, w miarę posiadanych do dyspozycji środków finansowych w budżecie oraz pozyskanych ze źródeł zewnętrznych.</p> <p>1.1.3. Współpraca z Wojewódzkim Konserwatorem Zabytków.</p> <p>1.1.4. Intensyfikacja starań o uzyskanie zewnętrznych środków finansowania.</p> <p>1.1.5. Coroczne przeznaczanie środków z budżetu Gminy na dotacje na renowację zabytków wpisanych do rejestru zabytków.</p> <p>1.1.6. W przypadku uchwalania nowych miejscowych planów zagospodarowania niezbędne jest uwzględnianie postulatów ochrony dziedzictwa kulturowego.</p> <p>1.1.7. Ochrona stanowisk archeologicznych:</p> <ul style="list-style-type: none"> ✓ wskazanie lokalizacji w dokumentach planowania przestrzennego, ✓ prowadzenie wszelkich działań inwestycyjnych po przeprowadzeniu nadzoru archeologicznego lub badań wykopaliskowych.
1.2. Podjęmowanie działań zwiększających atrakcyjność zabytków na potrzeby społeczne, turystyczne i edukacyjne	<p>1.2.1. Wykorzystanie walorów zabytkowych, kulturowych i przyrodniczych w materiałach promocyjnych jako czynnika wpływającego na rozwój gminy.</p> <p>1.2.2. Upowszechnianie wiedzy o zasobach kulturowych gminy oraz jej walorach turystycznych na stronie internetowej oraz innych dostępnych środkach masowego przekazu.</p> <p>1.2.3. Tworzenie i promowanie szlaków turystycznych, ścieżek dydaktycznych, rowerowych, których atrakcją są obiekty zabytkowe.</p> <p>1.2.4. Oznakowanie zabytków wraz z podaniem podstawowych informacji historycznych o obiektach, określenie zasad i konsekwentne ich wdrażanie w zakresie umieszczania szyldów i reklam na obiektach zabytkowych, w tym poprzez zapisy w miejscowych planach zagospodarowania przestrzennego,</p> <p>1.2.5. Iluminacja świetlna najważniejszych zabytków gminy.</p>
PRIORYTET 2: BADANIA I DOKUMENTACJA DZIEDZICTWA KULTUROWEGO ORAZ PROMOCJA I EDUKACJA SŁUŻĄCA BUDOWANIU TOŻSAMOSCI LOKALNEJ	
Kierunki działań:	Zadania:
2.1. Specjalistyczne rozpoznanie badawcze poszczególnych obiektów, zespołów oraz obszarów zabytkowych	<p>2.2.1. Zadania dla Gminnej Ewidencji Zabytków:</p> <ul style="list-style-type: none"> ✓ systematyczne uzupełnianie kart adresowych o uzyskane nowe dane i aktualizowaną w przypadku zmian w wyniku rozbiórek i remontów dokumentację fotograficzną, ✓ propozycje skreślenia z ewidencji obiektów nieistniejących oraz takich, które utraciły cechy zabytkowe w wyniku modernizacji, ✓ udostępnianie opracowanych kart adresowych do celów projektowych i badawczych dla służb i podmiotów opracowujących wszelkie plany zagospodarowania przestrzennego czy inne programy: np.

	<p>rewitalizacyjne, opieki nad zabytkami, ✓ zamieszczenie wykazu GEZ i Gminnego Programu Opieki nad Zabytkami na stronie internetowej Urzędu Gminy. 2.2.2. Walka z samowolami budowlanymi.</p>
<p>2.2. Edukacja i popularyzacja wiedzy o regionalnym dziedzictwie kulturowym i promocja walorów krajobrazowych gminy</p>	<p>2.2.1. Udostępnianie informacji o zabytkach i działaniach promocyjnych na stronie internetowej Urzędu Gminy. 2.2.2. Informowanie właścicieli obiektów zabytkowych o możliwości pozyskiwania środków na odnowę zabytków wpisanych do rejestru zabytków. 2.2.3. Współorganizowanie wszelkiego rodzaju wystaw poświęconych historii oraz ochronie obiektów zabytkowych gminy. 2.2.4. Organizowanie konkursów artystycznych poruszających tematykę zabytków. 2.2.5. Publikacja wydawnictw poświęconych zabytkom, ludziom związanym z Gminą, itp. 2.2.6. Promocja obiektów zabytkowych podczas uroczystości na terenie Gminy. 2.2.7. Wydawanie i wspieranie publikacji, folderów promocyjnych, przewodników poświęconych problematyce dziedzictwa kulturowego Gminy. 2.2.8. Opracowanie internetowej Mapy Zabytków Gminy. 2.2.9. Aktualizacja internetowej bazy danych o obiektach posiadających wartość zabytkową znajdujących się na terenie gminy. 2.2.10. Nagłaśnianie, promowanie i informowanie lokalnej społeczności, o ważnych odkryciach konserwatorskich i archeologicznych, w celu budowania tożsamości historycznej oraz kreowania właściwych zachowań wobec dziedzictwa kulturowego.</p>
<p>PRIORYTET 3: ZWIĘKSZENIE ATRAKCYJNOŚCI TURYSTYCZNEJ GMINY W OPARCIU O DZIEDZICTWO KULTUROWE I WARTOŚCI KRAJOBRAZOWE I PRZYRODNICZE</p>	
<p>Kierunki działań:</p>	<p>Zadania:</p>
<p>3.1. Tworzenie oferty turystycznej uwzględniającej walory kulturowe i przyrodnicze terenu</p>	<p>3.1.1. Nawiązywanie współpracy z władzami powiatu i województwa w celu włączenia oferty turystycznej gminy w system o większym zasięgu. 3.1.2. Udział w targach turystycznych</p>
<p>3.2. Utworzenie systemu informacji turystycznej</p>	<p>3.2.1. Stworzenie systemu informacji wizualnej w formie tablic informacyjnych dotyczących najważniejszych obiektów historycznych i przyrodniczych znajdujących się na terenie gminy. 3.2.2. Opracowanie tablic informacyjnych dotyczących szlaków turystycznych, ścieżek dydaktycznych i tras rowerowych wyznaczonych na terenie gminy. 3.2.3. Opracowanie przewodnika turystycznego uwzględniającego krajobraz kulturowy i przyrodniczy gminy. 3.2.4. Opracowanie folderów, informatorów i innych wydawnictw na temat dziedzictwa kulturowego i przyrodniczego gminy.</p>

8. INSTRUMENTARIUM REALIZACJI GMINNEGO PROGRAMU OPIEKI NAD ZABYTKAMI

Zadania określone w Gminnym Programie Opieki nad Zabytkami Gminy Jejkowice będą wykonywane przy pomocy następujących instrumentów:

- instrumenty prawne, wynikające z obowiązujących przepisów prawnych:
 - ✓ wpis do rejestru zabytków,
 - ✓ decyzje administracyjne z zakresu ochrony i opieki nad zabytkami, np. wojewódzkiego konserwatora zabytków;
 - ✓ ustawa o ochronie zabytków i opiece nad zabytkami,
 - ✓ ustawa o planowaniu i zagospodarowaniu przestrzennym,
 - ✓ ustawa Prawo budowlane,
 - ✓ ustawa Prawo ochrony środowiska,
 - ✓ ustawa o ochronie przyrody,
 - ✓ ustawa o gospodarce nieruchomościami,
 - ✓ ustawa o organizowaniu i prowadzeniu działalności kulturalnej,
 - ✓ ustawa o zmianie niektórych ustaw w związku ze wzmocnieniem narzędzi ochrony krajobrazu.
- instrumenty finansowe:
 - ✓ korzystanie z programów uwzględniających finansowanie z funduszy europejskich oraz dotacje, subwencje,
 - ✓ współpraca pomiędzy podmiotami publicznymi a sektorem prywatnym w ramach „Partnerstwa publicznoprywatnego” (PPP).
- instrumenty społeczne:
 - ✓ prowadzenie działań z zakresu współpracy i współdziałania z właścicielami oraz użytkownikami zabytków (władzami kościelnymi i parafiami, osobami fizycznymi), a także edukacja i informacja odnośnie dziedzictwa kulturowego Gminy Jejkowice),
 - ✓ edukacja kulturowa,
 - ✓ pozyskanie poparcia społecznego na rzecz ochrony środowiska kulturowego,
 - ✓ współdziałanie z organizacjami społecznymi.
- instrumenty koordynacji:
 - ✓ realizacja projektów i programów Gminy Jejkowice dotyczących ochrony dziedzictwa kulturowego gminy (np. strategia rozwoju gminy, plany rozwoju lokalnego, programy ochrony środowiska przyrodniczego, koncepcje, plany rewitalizacji),
 - ✓ współpraca z wojewódzkim konserwatorem zabytków,
 - ✓ współpraca z sąsiednimi samorządami w celu wypracowania wspólnej polityki ochrony środowiska kulturowego i przyrodniczego.
- instrumenty kontrolne:
 - ✓ aktualizacja i weryfikacja gminnej ewidencji zabytków,
 - ✓ oceny zmian w zagospodarowaniu przestrzennym Gminy Jejkowice,
 - ✓ sporządzanie co dwa lata sprawozdania z realizacji GPOnZ oraz aktualizacja GPOnZ związana z ustawowym czteroletnim okresem obowiązywania,
 - ✓ monitorowanie stanu zachowania i funkcjonowania środowiska kulturowego,
 - ✓ prowadzenie stałej obserwacji procesów i zjawisk istotnych z punktu widzenia realizacji GPOnZ.

9. ZASADY OCENY REALIZACJI GMINNEGO PROGRAMU OPIEKI NAD ZABYTKAMI

Proces osiągnięcia celów wytyczonych w Programie Opieki nad Zabytkami Gminy Jejkowice będzie monitorowany poprzez analizę stopnia ich realizacji. Analiza ta będzie dokonywana każdorazowo przez Wójta Gminy Jejkowice, zgodnie z ustaleniami art. 87 ust. 5 ustawy z dnia 23 lipca 2003 r. o ochronie zabytków i opiece nad zabytkami.

Z realizacji programów Wójt sporządza, co 2 lata, sprawozdanie, które przedstawia się odpowiednio radzie gminy. Wykonanie sprawozdania powinna poprzedzić ocena poziomu realizacji gminnego programu uwzględniająca: wykonanie zadań przyjętych do realizacji w okresie czteroletnim obowiązywania gminnego programu opieki nad zabytkami oraz efektywność ich wykonania.

Ocena poziomu realizacji Programu winna uwzględniać m.in.:

- ✓ bieżący monitoring gminnej ewidencji zabytków uwzględniający informacje o stanie zachowania obiektów, zmianach lokalizacyjnych, zmianach stosunków własnościowych,
- ✓ ocenę zaawansowania prac związanych z rewitalizacją obiektów zabytkowych,
- ✓ ocenę prac związanych z opracowaniem aktów prawa miejscowego dla terenów o wysokich wartościach kulturowych,
- ✓ ocenę aktywności kulturalnej lokalnej społeczności, w tym ocena przedsięwzięć folklorystycznych i zainteresowań tradycyjnym rękodziełem,
- ✓ ocenę aktywności placówek kulturalnych,
- ✓ ocenę wykorzystania i funkcjonowania szlaków turystycznych oraz towarzyszącej im infrastruktury,
- ✓ ocenę realizacji programu edukacji i promocji zabytków, w tym z wykorzystaniem nowoczesnych technik informatycznych,
- ✓ ocenę kontaktów z właścicielami obiektów w zakresie działań zmierzających do rewitalizacji obiektów zabytkowych.

10. ŹRÓDŁA FINANSOWANIA GMINNEGO PROGRAMU OPIEKI NAD ZABYTKAMI

Zgodnie z obowiązującą ustawą o ochronie zabytków i opiece nad zabytkami, dbałość o zabytek polega między innymi na zapewnieniu warunków do dokumentowania zabytku, popularyzacji wiedzy o nim, prowadzeniu prac konserwatorskich, restauratorskich i robót budowlanych oraz utrzymaniu zabytku i jego otoczenia w jak najlepszym stanie. Finansowanie tych działań jest obowiązkiem nie tylko właściciela zabytku, lecz także każdego podmiotu mającego tytuł prawny do zabytku, a więc trwałych zarządców, użytkowników wieczystych. Dla jednostki samorządu terytorialnego posiadającej tego rodzaju tytuł prawny do obiektu, opieka nad zabytkiem jest zadaniem własnym. Ochrona zabytków i opieka nad nimi, a także wszelkie działania związane ze zmianą ich funkcji w przestrzeni publicznej oraz ich popularyzacją i udostępnianiem społecznym, mogą być finansowane z różnych źródeł w zależności od typu działań.

Niniejszy rozdział wskazuje możliwości w zakresie pozyskiwania dodatkowych środków ze źródeł pozabudżetowych. Ważne jest, by władze gminy z własnej inicjatywy podjęły próbę wygospodarowania w budżecie środków przeznaczonych na realizację zapisów GPOnZ. Tym bardziej, że znaczna część źródeł zewnętrznych wymaga zapewnienia wkładu własnego w finansowanych przez nie projektach. Główny obowiązek związany z opieką, ochroną oraz finansowaniem wszelkich prac konserwatorskich lub robót budowlanych, spoczywa na właścicielach i użytkownikach obiektów zabytkowych.

1. Dotacje

Zgodnie z ustawą z dnia 23 lipca 2003 r. o ochronie zabytków i opiece nad zabytkami dotacja może zostać udzielona osobie fizycznej, jednostce samorządu terytorialnego lub innej jednostce organizacyjnej będącej właścicielem bądź posiadaczem zabytku wpisanego do rejestru lub znajdującym się w gminnej ewidencji zabytków. Dotacja udzielana jest na wykonanie prac konserwatorskich, restauratorskich i robót budowlanych, planowanych do przeprowadzenia w roku złożenia wniosku lub następnym, bądź na zasadzie refundacji poniesionych już nakładów przed upływem 3 lat po wykonaniu prac.

Art. 77 ustawy o ochronie zabytków i opiece nad zabytkami określa szczegółowo wykaz działań które mogą podlegać dofinansowaniu. Dotacja na prace konserwatorskie, restauratorskie i roboty budowlane może obejmować wyłącznie nakłady konieczne poniesione na przeprowadzenie następujących działań:

- sporządzenie ekspertyz technicznych i konserwatorskich;
- przeprowadzenie badań konserwatorskich lub architektonicznych;
- wykonanie dokumentacji konserwatorskiej;
- opracowanie programu prac konserwatorskich i restauratorskich;
- wykonanie projektu budowlanego zgodnie z przepisami prawa budowlanego;
- sporządzenie projektu odtworzenia kompozycji wnętrz;
- zabezpieczenie, zachowanie i utrwalenie substancji zabytku;
- stabilizację konstrukcyjną części składowych zabytku lub ich odtworzenie w zakresie niezbędnym dla zachowania tego zabytku;
- odnowienie lub uzupełnienie tynków i okładzin architektonicznych albo ich całkowite odtworzenie, z uwzględnieniem charakterystycznej dla tego zabytku kolorystyki;
- odtworzenie zniszczonej przynależności zabytku, jeżeli odtworzenie to nie przekracza 50% oryginalnej substancji tej przynależności;
- odnowienie lub całkowite odtworzenie okien, w tym ościeżnic i okiennic, zewnętrznych drzwi i drzwi, więźby dachowej, pokrycia dachowego, rynien i rur spustowych;
- modernizację instalacji elektrycznej w zabytkach drewnianych lub w zabytkach, które posiadają oryginalne, wykonane z drewna części składowe i przynależności;
- wykonanie izolacji przeciwwilgociowej;
- uzupełnianie narysów ziemnych dzieł architektury obronnej oraz zabytków archeologicznych nieruchomości o własnych formach krajobrazowych;

- działania zmierzające do wyeksponowania istniejących, oryginalnych elementów zabytkowego układu parku lub ogrodu; - zakup materiałów konserwatorskich i budowlanych, niezbędnych do wykonania prac i robót przy zabytku wpisanym do rejestru lub znajdującym się w gminnej ewidencji zabytków;

- zakup i montaż instalacji przeciwwłamaniowej oraz przeciwpożarowej i odgromowej.

Standardowo, dotacja udzielana jest w wysokości do 50% nakładów koniecznych na wykonanie powyższych działań. Natomiast wysokość dotacji może zostać zwiększona, nawet do 100% nakładów koniecznych, w wypadku, jeżeli:

- zabytek posiada wyjątkową wartość historyczną, artystyczną lub naukową,

- wymaga przeprowadzenia złożonych pod względem, technologicznym prac konserwatorskich, restauratorskich lub robót budowlanych,

- stan zachowania zabytku wymaga niezwłocznego podjęcia prac konserwatorskich, restauratorskich lub robót budowlanych.

Jednocześnie, łączna kwota dotacji na prace konserwatorskie, restauratorskie lub roboty budowlane przy zabytku wpisanym do rejestru lub znajdującym się w gminnej ewidencji zabytków, udzielonych przez ministra właściwego do spraw kultury i ochrony dziedzictwa narodowego, wojewódzkiego konserwatora zabytków bądź organ stanowiący gminy, powiatu lub samorządu województwa, nie może przekraczać wysokości 100 % nakładów koniecznych na wykonanie tych prac lub robót.

1.1. Dotacje Śląskiego Wojewódzkiego Konserwatora Zabytków

Zasady udzielania dotacji określa Ustawa o ochronie zabytków i opiece nad zabytkami oraz Rozporządzenie Ministra Kultury i Dziedzictwa Narodowego z dnia 16 sierpnia 2017 r. ws. dotacji celowej na prace konserwatorskie lub restauratorskie przy zabytku wpisanym na Listę Skarbów Dziedzictwa oraz prace konserwatorskie, restauratorskie i roboty budowlane przy zabytku wpisanym do rejestru zabytków (Dz. U. z 2017 r., poz. 1674). Szczegółowe zasady są każdorazowo określone w Zarządzeniach Śląskiego Wojewódzkiego Konserwatora Zabytków w Katowicach w sprawie trybu weryfikacji wniosków, przyznawania i rozliczania dotacji celowej ŚWKZ. Wniosek należy złożyć do 28 lutego roku, w którym ma być udzielona dotacja na dofinansowanie prac, które zostaną przeprowadzone lub do 30 czerwca roku, w którym dotacja ma być udzielona na dofinansowanie prac przeprowadzonych w okresie 3 lat poprzedzających rok złożenia wniosku (refundacja).

1.2. Dotacje gminne

Zgodnie z art. 81 ustawy o ochronie zabytków i opiece nad zabytkami, ustawą o zmianie ustawy o ochronie zabytków i opiece nad zabytkami oraz niektórych innych ustaw oraz zgodnie z ustawą z dnia 8 marca 1990 r. o samorządzie gminnym dofinansowanie na prace konserwatorskie, restauratorskie lub roboty budowlane przy zabytku wpisanym do rejestru lub znajdującym się w gminnej ewidencji zabytków może być udzielone przez organ stanowiący gminy, powiatu lub samorządu województwa, na zasadach określonych w podjętej przez ten organ uchwale. Dla jednostki samorządu terytorialnego, posiadającej tytuł prawny do obiektu, opieka nad zabytkiem jest ponadto jej zadaniem własnym. Zasady i tryb postępowania o udzielenie dotacji z budżetu gminy na prace konserwatorskie, restauratorskie i roboty budowlane przy zabytkach wpisanych do rejestru zabytków określa odpowiednia uchwała podjęta przez radę gminy.

2. Źródła zewnętrznego finansowania – krajowe

2.1. Rządowy Program Odbudowy Zabytków (dotyczy obiektów wpisanych do rejestru zabytków oraz ujętych w ewidencji zabytków)

Rządowy Program Odbudowy Zabytków jest rządowym programem, który oferuje jednostkom samorządu terytorialnego możliwość wsparcia zadań inwestycyjnych w ramach zadań wnioskodawcy polegających na ochronie zabytków i opiece nad zabytkami. Dofinansowane z programu może być przeznaczone na finansowanie prac konserwatorskich, restauratorskich i robót budowlanych przy zabytku wpisanym do rejestru zabytków lub znajdującym się z ewidencji zabytków, a także na udzielenie przez jednostkę samorządu terytorialnego dotacji, o której mowa w art. 81 ustawy z dnia 23

lipca 2003 r. o ochronie zabytków i opiece nad zabytkami podmiotowi trzeciemu z zachowaniem przepisów prawa regulujących przekazywanie takich dotacji.

Każdy samorząd może złożyć maksymalnie 10 wniosków w trzech kategoriach: do 150.000,00 zł, do 500.000,00 zł i do 3.500.000,00 zł.

Dofinansowane może być przyznane w wysokości maksymalnie 98 % wartości inwestycji.

Pełne informacje dotyczące naboru wniosków do programu wraz z instrukcją i ogłoszeniem o naborze znajdują się na stronie Banku Gospodarstwa Krajowego.

2.2. Fundusz Termomodernizacji i Remontów (dotyczy obiektów wpisanych do rejestru zabytków oraz ujętych w ewidencji zabytków)

Celem rządowego programu wsparcia remontów i termomodernizacji jest poprawa stanu technicznego istniejących zasobów mieszkaniowych, ze szczególnym uwzględnieniem ich termomodernizacji. Z programu mogą skorzystać właściciele zasobów mieszkaniowych (gminy, spółdzielnie mieszkaniowe, właściciele mieszkań zakładowych i prywatni właściciele). Jego beneficjentami są także osoby mieszkające w budynkach objętych programem, gdyż poprawia się komfort zamieszkiwania z jednoczesnym zmniejszeniem opłat za energię cieplną.

Program realizowany na podstawie ustawy o wspieraniu termomodernizacji i remontów obejmuje dwa główne moduły – wsparcie przedsięwzięć termomodernizacyjnych i wsparcie przedsięwzięć remontowych. Wprowadza on także dodatkowe wsparcie dla właścicieli budynków mieszkalnych objętych w przeszłości czynszem regulowanym. Wsparcie jest udzielane w postaci tzw. premii, czyli spłaty części kredytu wykorzystanego na realizację przedsięwzięcia. Spłata jest dokonywana ze środków Funduszu Termomodernizacji i Remontów, obsługiwanego przez Bank Gospodarstwa Krajowego i zasilanego ze środków budżetu państwa.

2.3. Fundusz Kościelny (dotacje dla zabytkowych obiektów sakralnych)

Fundusz Kościelny został powołany na mocy art. 8 ustawy z dnia 20 marca 1950 r. o przejęciu przez Państwo dóbr martwej ręki, poręczeniu proboszczom posiadania gospodarstw rolnych i utworzeniu Funduszu Kościelnego (Dz. U. Nr 9, poz. 87, z późn. zm.) jako forma rekompensaty dla kościołów za przejęte przez Państwo nieruchomości ziemskie.

Kościelne osoby prawne mogą ubiegać się o przyznanie dotacji z Funduszu Kościelnego na konserwację i remonty obiektów sakralnych i kościelnych o wartości zabytkowej w znaczeniu nadanym przez aktualne ustawodawstwo.

Szczegółowe informacje dotyczące zasad postępowania przy udzielaniu dotacji z Funduszu Kościelnego ogłasza Minister Spraw Wewnętrznych i Administracji na stronie internetowej Ministerstwa Spraw Wewnętrznych i Administracji, zwanego dalej „MSWiA”, oraz w BIP MSWiA.

2.4. Dotacje Ministra Kultury i Dziedzictwa Narodowego na badania archeologiczne

Celem programu jest ochrona dziedzictwa archeologicznego poprzez wspieranie kluczowych dla tego obszaru zadań, obejmujących niedestrukcyjne rozpoznanie i dokumentację zasobów dziedzictwa archeologicznego oraz opracowanie i publikację wyników przeprowadzonych badań archeologicznych.

W ramach programu można ubiegać się o dofinansowanie następujących rodzajów zadań służących ochronie dziedzictwa archeologicznego na terenie Rzeczypospolitej Polskiej, realizowanych zgodnie z obowiązującymi przepisami w zakresie ochrony i opieki nad zabytkami:

- 1) niedestrukcyjne rozpoznanie i dokumentacja zasobów dziedzictwa archeologicznego z wykorzystaniem metod tradycyjnych i nowoczesnych, m.in. badań powierzchniowych, prospekcji podwodnej, badań geofizycznych, prospekcji lotniczej, skaningu laserowego;
- 2) opracowanie, wraz z obowiązkową publikacją książkową, wyników przeprowadzonych badań archeologicznych, w tym analiza i konserwacja pozyskanych w ramach tych badań zabytków.

2.5. Program Kultura – Interwencje (dotacje dla instytucji zajmujących się kulturą)

Organizatorem Programu Kultura – Interwencje jest Narodowe Centrum Kultury. Celem strategicznym Programu jest tworzenie warunków dla wzmacniania tożsamości i uczestnictwa w kulturze na poziomie regionalnym, lokalnym i krajowym poprzez finansowe wsparcie realizacji

projektów upowszechniających dorobek kultury i zwiększających obecność kultury w życiu społecznym.

Koncepcja programu została oparta na założeniu, że uczestnictwo w kulturze sprzyja podnoszeniu kompetencji społeczeństwa, tworzeniu warunków do rozwijania aktywności twórczej i przygotowaniu obywateli do aktywnego udziału w różnych formach życia społecznego. O wsparcie w ramach programu Kultura – Interwencje mogą ubiegać się zarówno samorządowe instytucje kultury (z wyłączeniem instytucji współprowadzonych przez Ministra oraz jednostki samorządu terytorialnego), jak i organizacje pozarządowe.

2.6. Program „Infrastruktura kultury” (dotacje dla instytucji zajmujących się kulturą)

Celem programu jest poprawa warunków funkcjonowania instytucji i obiektów kultury. Przedmiotem dofinansowania mogą być modernizacje i remonty obiektów przeznaczonych na działalność kulturalną i edukacyjną, w zakresie kultury oraz przygotowanie dokumentacji technicznej do inwestycji.

3. Źródła zewnętrznego finansowania – pozostałe

Poza podstawowymi źródłami finansowania jakimi są środki publiczne pochodzące z budżetu państwa oraz budżetów samorządów, finansowanie ochrony zabytków może odbywać się również przy znaczącym udziale funduszy pochodzących z Unii Europejskiej.

3.1. Fundusze Europejskie na Infrastrukturę, Klimat, Środowisko (FEnIKS) (dotacje dla instytucji zajmujących się kulturą oraz obiektów wpisanych do rejestru zabytków)

Program Fundusze Europejskie na Infrastrukturę, Klimat, Środowisko (inaczej FEnIKS) na lata 2021- 2027 to następca Programu Operacyjnego Infrastruktura i Środowisko (PO IiŚ). Budżet wynosi ponad 25 miliardów euro (w formie dotacji, instrumentów finansowych i instrumentów łączących finansowanie zwrotne oraz dotacyjne) i będzie przeznaczony na kluczowe projekty środowiskowe, energetyczne oraz transportowe, a także na wsparcie w obszarze kultury i ochrony zdrowia.

Głównym celem Programu jest poprawa warunków rozwoju kraju poprzez budowę infrastruktury technicznej i społecznej zgodnie z założeniami rozwoju zrównoważonego, w tym poprzez m.in. wzmocnienie roli kultury w rozwoju społecznym i gospodarczym. Program ma przyczynić się m.in. do wzmocnienia ochrony zabytków o krajowym i światowym znaczeniu, zarówno ruchomych, jak i nieruchomych. Wsparcie ukierunkowane zostanie na tworzenie odpowiednich warunków infrastrukturalnych stymulujących do aktywnego uczestnictwa w kulturze i w życiu społecznym, w tym eliminację barier w dostępie do kultury dla grup z różnych przyczyn wykluczonych. Zastosowane rozwiązania infrastrukturalne, w tym nowoczesne technologie, umożliwią tworzenie innowacyjnej oferty kulturalnej, rozszerzanie jej o nowe formy działalności i cele lub będą przyczyniać się do zwiększenia atrakcyjności świadczonej oferty, w celu budowania przewag konkurencyjnych w aspekcie zarówno gospodarczym jak i społecznym.

Inwestycje będą wspierały procesy transformacji cyfrowej poprzez rozwój infrastruktury, zakup wyposażenia i technologii umożliwiających rozszerzenie grup odbiorców realizowanej oferty (zwiększenie dostępności kultury poprzez umożliwienie korzystania z niej grupom dotychczas wykluczonym np. niepełnosprawni; zwiększenie zasięgu oferty – upowszechnianie oferty on-line) oraz zapewnienie bezpieczeństwa funkcjonowania w warunkach różnego rodzaju kryzysów (na podstawie doświadczeń związanych z wystąpieniem pandemii Covid-19).

Wsparciem zostaną objęte państwowe i współprowadzone instytucje kultury, biblioteki przechowujące Narodowy Zasób Biblioteczny oraz publiczne szkoły i uczelnie artystyczne. Ponadto o wsparcie mogą ubiegać się jednostki samorządu terytorialnego oraz kościoły i związki wyznaniowe w zakresie prowadzonej działalności kulturalnej, zlokalizowane na obszarach wpisanych na listę UNESCO lub Pomników Historii.

Zakres wsparcia w ramach celu szczegółowego obejmuje także działania infrastrukturalne mające na celu ochronę i zachowanie otoczenia zabytkowych obiektów. Niejednokrotnie inwestycje będą realizowane w bliskim sąsiedztwie lub na terenie objętym planem rewitalizacji, co wpłynie korzystnie na ogólny rozwój większych obszarów.

Wszystkie ww. typy działań będą mogły być realizowane w formule projektów partnerskich, które przyczynią się do lepszego zarządzania dziedzictwem kulturowym i promowania dziedzictwa kulturowego, co w konsekwencji wpłynie na większą identyfikację społeczeństwa z danym miejscem.

Ochrona, rozwój i promowanie dziedzictwa kulturowego i usług w dziedzinie kultury – 700 000 000 euro.

3.2. Fundusze Europejskie na Rozwój Cyfrowy 2021-2027 (dotacje dla instytucji zajmujących się kulturą)

Priorytet II: Zaawansowane usługi cyfrowe – jednym z celów programu jest stymulowanie rynku ponownego wykorzystywania zasobów kultury i danych naukowych. Powstałe e-usługi powinny zapewnić zdalny dostęp do unikalnych narzędzi oraz umożliwić przetwarzanie, analizę, bezpieczne gromadzenie i archiwizację dużych zbiorów danych, co będzie skutkowało przyspieszeniem rozwoju takich obszarów jak np.: kultura i rozrywka, motoryzacja, e-zdrowie, transport, bezpieczeństwo publiczne, energetyka, technologie finansowe czy rolnictwo.

2.1 Wysoka jakość i dostępność e-usług publicznych – np. tworzenie, rozwój, integracja e-usług publicznych, wykorzystanie potencjału informacji sektora publicznego (ISP) i technologii w administracji z zastosowaniem np. analiz wielkich zbiorów danych oraz metod sztucznej inteligencji.

2.3 Cyfrowa dostępność i ponowne wykorzystanie informacji – np. digitalizacja zasobów kultury, administracji i nauki (m.in. dane z badań naukowych oraz zasobów edukacyjnych finansowanych ze środków publicznych). Program zakłada podejmowanie działań zwiększających otwartość oraz poziom ponownego wykorzystania danych z zasobów kultury (w tym niebędących ISP), nauki i administracji. Wsparcie będzie udzielane również na budowę lub modernizację i udostępnianie rozwiązań informatycznych do prowadzenia zaawansowanej analityki danych z wykorzystaniem nowych technologii.

Beneficjentami Programu mogą być m.in.: instytucje kultury, przedsiębiorcy, obywatele, NGO.

3.3. Kreatywna Europa 2021-2027 (dotacje dla instytucji zajmujących się kulturą)

Kreatywna Europa (Creative Europe) to program Komisji Europejskiej, którego celem jest wsparcie ponadnarodowych działań europejskich sektorów kultury, audiowizualnego i kreatywnego w obszarze kultury i sztuki przyczyniających się do budowania kompetencji, profesjonalizacji i zwiększania konkurencyjności sektorów na rynku globalnym, wpływ na zwiększanie dostępu do kultury i sztuki, docieranie do nowych grup odbiorców i zwiększanie uczestnictwa w kulturze, rozwój współpracy międzynarodowej oraz wsparcia ponadnarodowego obiegu europejskich dzieł i twórców, ochrony i propagowania różnorodności kulturowej i językowej oraz europejskiego dziedzictwa kulturowego, wykorzystanie technologii i wdrażanie innowacji w sektorach oraz dostosowania sektorów do zmiany cyfrowej.

W ramach nowej edycji Programu istotne będą także wsparcie sektorów w odbudowie po kryzysie wywołanym pandemią COVID-19, zrównoważony rozwój i zielona transformacja sektorów, równość i równouprawnienie oraz włączanie społeczne poprzez kulturę i sztukę.

Program będzie wdrażany poprzez komponenty:

- komponent Media – wspierający działania sektora audiowizualnego,
- komponent Kultura – wspierający działania sektorów kultury i kreatywnego,
- komponent międzysektorowy – wspierający rozwój innowacji w projektach łączących sektory kultury, kreatywny i audiowizualny, a także sektor wysokiej jakości mediów informacyjnych i rozwój umiejętności krytycznego korzystania z mediów.

11. REALIZACJA I FINANSOWANIE PRZEZ GMINĘ ZADAŃ Z ZAKRESU OCHRONY ZABYTEKÓW

Zgodnie z ustawą z dnia 23 lipca 2003 r. o ochronie zabytków i opiece nad zabytkami, na każdym właścicielu i posiadaczu zabytku spoczywają obowiązki, wynikające z zasad sprawowania opieki nad zabytkami. Dbanie o stan zabytku, tym samym ponoszenie nakładów na prace konserwatorskie, restauratorskie i roboty budowlane spoczywa na właścicielu i posiadaczu obiektu zabytkowego, dysponującego tytułem prawnym do zabytku. W przypadku jednostki samorządu terytorialnego prowadzenie i finansowanie wspomnianych prac i robót jest zadaniem własnym. Pełna realizacja zadań z zakresu ochrony zabytków przez samorząd gminny powinna przebiegać dwutorowo, uwzględniając poniższe priorytety:

1) opieka nad zabytkowymi obiektami i obszarami, których właścicielem lub współwłaścicielem jest Gmina Jejkowice;

2) kształtowanie przestrzeni publicznych oraz ochrona dziedzictwa kulturowego (w tym krajobrazu kulturowego) na całym obszarze Gminy Jejkowice.

Gmina jest ustawowo zobligowana do opieki nad obiektami, których jest właścicielem: utrzymywania w dobrym stanie technicznym, przeprowadzania remontów i bieżących konserwacji. Niezależnie od zapisów legislacyjnych gmina powinna dołożyć wszelkich starań, aby stan zabytków, jak i całej przestrzeni publicznej, wpływał pozytywnie na jakość życia mieszkańców, a turystów zachęcać do dłuższych pobytów.

Zaleca się, aby finansowe wsparcie gminy w latach 2024 - 2027 przy zadaniach z zakresu opieki i ochrony dziedzictwa kulturowego, w miarę możliwości, z każdym kolejnym rokiem systematycznie wzrastało do pewnego, stałego poziomu finansowania (np. procentowego udziału w corocznie uchwalanym budżecie). Pozwoli to potencjalnym beneficjentom na zaplanowanie inwestycji w perspektywie kilkuletniej (np. gdy w ciągu jednego roku nie jest możliwe zakończenie prac). Kolejnym rozwiązaniem polepszającym stan zachowania lokalnych zabytków jest występowanie gminy w roli partnera przy projektach unijnych lub ministerialnych, w których beneficjenci (właściciele zabytków) często nie są w stanie zapewnić wymaganego wkładu własnego. Takie działania z pewnością podniosłyby poziom życia mieszkańców oraz atrakcyjność turystyczną gminy.

Zadania GPONZ mogą też być realizowane przez instytucje kultury podległe gminie lub funkcjonujące na jej terenie w ramach działalności bieżącej. Ponadto (w zakresie ustawy o działalności pożytku publicznego i wolontariacie) gmina może wspierać działalność kulturalną związaną z ochroną zabytków i tradycji prowadzoną przez organizacje pozarządowe (m.in. stowarzyszenia, parafie).

Gmina Jejkowice jest właścicielem 4 obiektów zabytkowych ujętych w gminnej ewidencji zabytków. Gmina jako właściciel tych zabytków jest ustawowo zobligowana do opieki nad tymi obiektami: utrzymywania w dobrym stanie technicznym, przeprowadzania remontów i bieżących konserwacji. Niezależnie od zapisów legislacyjnych gmina powinna dołożyć wszelkich starań, aby stan zabytków, jak i całej przestrzeni publicznej, wpływał pozytywnie na jakość życia mieszkańców, a turystów zachęcać do dłuższych pobytów³.

Obiekty w posiadaniu Gminy to: kapliczka pw. Św. Jana Nepomucena, usytuowana przy skrzyżowaniu ul. Głównej i Niewiadomskiej, działka nr 770/82; Krzyż, usytuowany przy skrzyżowaniu ul. Głównej i Niewiadomskiej, obok kapliczki działka nr 836/50, Krzyż Boża Męka, usytuowany przy ul. Głównej, naprzeciw nr 29, działka nr 745/14; Krzyż Boża Męka, usytuowany przy skrzyżowaniu ul. Fr. Prusa i Niewiadomska, działka nr 1202/136.

Większość obiektów posiada dobry stan zachowania, z wyjątkiem krzyża przy skrzyżowaniu ul. Głównej i Niewiadomskiej.

³ Sprawozdania z realizacji w latach 2020-2022 Gminnego Programu Opieki nad Zabytkami Gminy Jejkowice na lata 2020-2023 (załącznik do Uchwały Nr BR.0007.XLIV.273.2022 Rady Gminy Jejkowice z dnia 27 grudnia 2022 r.).

Obecnie wykonywane są prace konserwatorskie, restauratorskie i roboty budowlane przy trzech krzyżach.

Materiały wykorzystane w tekście:

- 1) Konstytucji Rzeczypospolitej Polskiej z dnia 2 kwietnia 1997 r. (Dz. U. z 1997 r., Nr 78, poz. 483 ze zm.).
- 2) Ustawie z dnia 23 lipca 2003 r. o ochronie zabytków i opiece nad zabytkami (t. j. Dz. U. z 2023, poz. 951, ze zm.).
- 3) Ustawie z dnia 8 marca 1990 r. o samorządzie gminnym (t. j. Dz. U. z 2023, poz. 40, ze zm.).
- 4) Ustawa z dnia 27 marca 2003 r. o planowaniu i zagospodarowaniu przestrzennym (t. j. Dz. U. z 2023, poz. 977, ze zm.).
- 5) Ustawa z dnia 7 lipca 1994 r. - Prawo budowlane (t. j. Dz. U. z 2023, poz. 682, ze zm.).
- 6) Ustawa z dnia 27 kwietnia 2001 r. Prawo ochrony środowiska (t. j. Dz. U. z 2023, poz. 877, ze zm.).
- 7) Ustawa z dnia 16 kwietnia 2004 r. o ochronie przyrody (t. j. Dz. U. z 2023, poz. 1336, ze zm.).
- 8) Ustawa z dnia 21 sierpnia 1997 r. o gospodarce nieruchomościami (t. j. Dz. U. z 2023, poz. 344, ze zm.).
- 9) Ustawa z dnia 25 października 1991 r. o organizowaniu i prowadzeniu działalności kulturalnej (t. j. Dz. U. z 2023, poz. 1662).
- 10) Ustawa z dnia 24 kwietnia 2003 r. o działalności pożytku publicznego i wolontariacie (t. j. Dz. U. z 2023, poz. 571, ze zm.).
- 11) Ustawie z dnia 31 stycznia 1959 r. o cmentarzach i chowaniu zmarłych (t. j. Dz. U. z 2023, poz. 887, ze zm.).
- 12) Ustawie z dnia 28 marca 1933 r. o grobach i cmentarzach wojennych (t. j. Dz. U. z 1933, Nr 39, poz. 311 z pon. zm.).
- 13) Ustawie z dnia 24 kwietnia 2015 r. o zmianie niektórych ustaw w związku ze wzmocnieniem narzędzi ochrony krajobrazu (t. j. Dz. U. z 2015, poz. 774, ze zm.).
- 14) Ustawie z dnia 3 lutego 1995 r. o ochronie gruntów rolnych i leśnych (t. j. Dz. U. z 2023, poz. 1597, ze zm.).
- 15) Ustawie z dnia 15 listopada 1984 r. o podatku rolnym (t. j. Dz. U. z 2023, poz. 1450).
- 16) Ustawie z dnia 28 września 1991 r. o lasach (t. j. Dz. U. z 2023, poz. 1356, ze zm.).
- 17) Ustawie z dnia 12 stycznia 1991 r. o podatkach i opłatach lokalnych (t. j. Dz. U. z 2023, poz. 70, ze zm.).
- 18) Ustawie z dnia 28 lipca 1983 r. o podatku od spadku i darowizn (t. j. Dz. U. z 2023, poz. 1774, ze zm.).
- 19) Ustawie z dnia 9 października 2015 r. o rewitalizacji (t. j. Dz. U. z 2023, poz. 28, ze zm.).
- 20) Ustawie z dnia 21 listopada 1996 r. o muzeach (t. j. Dz. U. z 2022, poz. 385).
- 21) Ustawie z dnia 27 czerwca 1997 r. o bibliotekach (t. j. Dz. U. z 2022, poz. 2393).
- 22) Ustawy z dnia 14 lipca 1983 r. o narodowym zasobie archiwalnym i archiwach (t. j. Dz. U. z 2020, poz. 164).
- 23) Rozporządzenie Ministra Kultury i Dziedzictwa Narodowego z dnia 28 sierpnia 2019 r. zmieniające rozporządzenie w sprawie prowadzenia prac konserwatorskich, prac restauratorskich i badań konserwatorskich przy zabytku wpisanym do rejestru zabytków albo na Listę Skarbów Dziedzictwa oraz robót budowlanych, badań architektonicznych i innych działań przy zabytku wpisanym do rejestru zabytków, a także badań archeologicznych i poszukiwań zabytków (Dz. U. z 2019, poz. 1721).
- 24) Rozporządzenie Ministra Kultury i Dziedzictwa Narodowego z dnia 10 września 2019 r. zmieniające rozporządzenie w sprawie prowadzenia rejestru zabytków, krajowej, wojewódzkiej i gminnej ewidencji zabytków oraz krajowego wykazu zabytków skradzionych lub wywiezionych za granicę niezgodnie z prawem (Dz. U. z 2019, poz. 1886).
- 25) Rozporządzenie Ministra Kultury i Dziedzictwa Narodowego z dn. 28.04.2017 r. ws. Listy Skarbów Dziedzictwa (Dz. U. z 2017, poz. 928).
- 26) Rozporządzenie Ministra Kultury i Dziedzictwa Narodowego z dn. 16.08.2017 r. ws. dotacji celowej na prace konserwatorskie lub restauratorskie przy zabytku wpisanym na Listę Skarbów Dziedzictwa oraz prace konserwatorskie, restauratorskie i roboty budowlane przy zabytku wpisanym do rejestru zabytków (Dz. U. z 2017, poz. 1674).
- 27) Rozporządzenie Ministra Kultury i Dziedzictwa Narodowego z dn. 10.01.2014 r. ws. dotacji na badania archeologiczne (Dz. U. z 2014, poz. 110).

- 28) Rozporządzenie Ministra Kultury z dn. 9.02.2004 r. ws. wzoru znaku informacyjnego umieszczanego na zabytkach nieruchomych wpisanych do rejestru zabytków (Dz. U. z 2004, poz. 259).
- 29) Rozporządzenie Ministra Kultury z dn. 25.08.2004 r. ws. organizacji i sposobu ochrony zabytków na wypadek konfliktu zbrojnego i sytuacji kryzysowych (Dz. U. z 2004, poz. 2153).
- 30) Rozporządzenie Ministra Kultury i Dziedzictwa Narodowego z dn. 18.04.2011 r. ws. wywozu zabytków za granicę (Dz. U. z 2011, poz. 510).
- 31) Krajowy Program Ochrony Zabytków i Opieki nad Zabytkami na lata 2023-2026.
- 32) Strategia Rozwoju Kapitału Społecznego (współdziałanie, kultura, kreatywność) 2030.
- 33) Koncepcja Zagospodarowania Przestrzennego Kraju 2030.
- 34) Wojewódzki Program Opieki nad Zabytkami w Województwie Śląskim na lata 2022-2025.
- 35) Strategia Rozwoju Województwa Śląskiego "Śląskie 2030" – Zielone Śląskie.
- 36) Plan zagospodarowania Przestrzennego Województwa Śląskiego 2020+.
- 37) Strategia Rozwoju Ponadlokalnego Gmin Powiatu Rybnickiego na lata 2021-2030.
- 38) Strategia Rozwoju Gminy Jejkowice na lata 2020-2030.
- 39) Studium Uwarunkowań i Kierunków Zagospodarowania Przestrzennego Gminy Jejkowice.
- 40) Miejscowy Plan Zagospodarowania Przestrzennego Gminy Jejkowice.
- 41) Materiały udostępnione przez Urząd Gminy Jejkowice.
- 42) Materiały udostępnione przez Urząd Ochrony Zabytków w Katowicach.
- 43) Gminna Ewidencja Zabytków Gminy Jejkowice
- 44) Program Opieki nad Zabytkami Gminy Jejkowice na lata 2020-2023.

www.zabytek.pl
www.mapy.zabytek.gov.pl/nid/
www.nid.pl
www.samorząd.nid.pl

Spis tabel, rycin i fotograf:

Tabela 2. Wykaz obowiązujących miejscowych planów zagospodarowania przestrzennego Gminy Jejkowice.

Tabela 2. Kapliczki i krzyże przydrożne z terenu Gminy Jejkowice.

Tabela 3. Zabytki nieruchome w Gminnej Ewidencji Zabytków z terenu Gminy Jejkowice.

Tabela 4. Stanowiska archeologiczne w Gminnej Ewidencji Zabytków z terenu Gminy Jejkowice.

Tabela 5. Analiza SWOT gminy Jejkowice.

Ryc. 1. Mapa Gminy Jejkowice (źródło: www.jejkowice.pl).

Ryc. 2. Jejkowice: a) mapa Messtischblatt, 1870-1945 r., skala 1:25 000, nr mapy 5876; b) stan obecny, skala 1:10000.

Ryc. 3. Jejkowice. Stanowisko archeologiczne 1 (AZP 102-42/2).

Fot. 1. Jejkowice. Cmentarz parafialny (foto źródło: Gminna Ewidencja Zabytków).

Fot. 2. Jejkowice. Leśniczówka z zabudowaniami (foto źródło: Gminna Ewidencja Zabytków).

Fot. 3. Jejkowice. Budynek mieszkalny, ul. Przed Koleją 4 (foto źródło: Gminna Ewidencja Zabytków).

Fot. 4. Jejkowice. Dawna karczma, ul. Główna 11 (foto źródło: Gminna Ewidencja Zabytków).