



# DZIENNIK URZĘDOWY

## WOJEWÓDZTWA ŚLĄSKIEGO

---

Katowice, dnia 20 grudnia 2023 r.

Poz. 9840

### UCHWAŁA NR LXII/1089/2023 RADY MIEJSKIEJ W DĄBROWIE GÓRNICZEJ

z dnia 13 grudnia 2023 r.

#### w sprawie zmiany obszaru i granic aglomeracji Dąbrowa Górnicza

Na podstawie art. 18 ust. 2 pkt. 15 ustawy z dnia 8 marca 1990 r. o samorządzie gminnym (t.j. Dz. U. z 2023 r. poz. 40 z późn. zm.) oraz art. 87 ust. 1 i ust. 4, art. 92 ustawy z dnia 20 lipca 2017 r. Prawo wodne (t.j. Dz. U. z 2023 r. poz. 1478 z późn. zm.) oraz § 4 ust. 1 rozporządzenia Ministra Gospodarki Morskiej i Żeglugi Śródlądowej z dnia 27 lipca 2018 r. w sprawie sposobu wyznaczania obszarów i granic aglomeracji (Dz. U. z 2018 r. poz. 1586), po uzgodnieniu z Dyrektorem Regionalnego Zarządu Gospodarki Wodnej w Gliwicach Państwowego Gospodarstwa Wodnego Wody Polskie oraz Regionalnym Dyrektorem Ochrony Środowiska w Katowicach, na wniosek Prezydenta Miasta

#### **Rada Miejska w Dąbrowie Górniczej uchwała:**

§ 1. Dokonać zmiany obszaru, granic i równoważnej liczby mieszkańców aglomeracji Dąbrowa Górnicza z oczyszczalnią ścieków komunalnych „Centrum” w Dąbrowie Górniczej, wyznaczonej uchwałą nr XXV/543/2020 Rady Miejskiej w Dąbrowie Górniczej z dnia 16 grudnia 2020 r. w sprawie wyznaczenia obszaru i granic aglomeracji Dąbrowa Górnicza.

§ 2. Zmiana obszaru, granic i równoważnej liczby mieszkańców aglomeracji Dąbrowa Górnicza wynika z dokonanego przeglądu aglomeracji i ma na celu uaktualnienie RLM w zakresie stałych mieszkańców aglomeracji, osób czasowo przebywających w aglomeracji i ścieków przemysłowych oraz weryfikację obszaru i granic aglomeracji w zakresie terenów skanalizowanych, a także uwzględnia planowaną budowę kanalizacji sanitarnej.

§ 3. Zmieniona aglomeracja Dąbrowa Górnicza posiada równoważną liczbę mieszkańców wynoszącą 121 153 RLM i obejmuje gminy Dąbrowa Górnicza oraz fragmenty gmin Będzin i Sosnowiec.

§ 4. Integralną częścią niniejszej uchwały jest część opisowa zawierająca charakterystykę aglomeracji, stanowiąca załącznik nr 1 do uchwały oraz część graficzna zawierająca mapę aglomeracji, stanowiąca załącznik nr 2 do uchwały.

§ 5. Niniejsza uchwała była poprzedzona uchwałą nr XXV/543/2020 Rady Miejskiej w Dąbrowie Górniczej z dnia 16 grudnia 2020 r. w sprawie wyznaczenia obszaru i granic aglomeracji Dąbrowa Górnicza (Dz. Urz. Woj. Śl. z dnia 22 grudnia 2020 r., poz. 9346), która traci moc z dniem wejścia w życie niniejszej uchwały.

§ 6. Wykonanie uchwały powierza się Prezydentowi Miasta Dąbrowa Górnicza.

§ 7. Uchwała wchodzi w życie po upływie 14 dni od dnia ogłoszenia w Dzienniku Urzędowym Województwa Śląskiego.

Wiceprzewodniczący Rady Miejskiej w Dąbrowie  
Górnicej

**Artur Borowicz**

**Część opisowa uchwały.**

Załącznik Nr 1 do uchwały Nr LXII/1089/2023  
Rady Miejskiej w Dąbrowie Górniczej  
z dnia 13 grudnia 2023 r.

**1. Podstawowe informacje na temat aglomeracji:**

- nazwa aglomeracji: Dąbrowa Górnicza;
- poprzednia uchwała wyznaczająca aglomerację: uchwała nr XXV/543/2020 Rady Miejskiej w Dąbrowie Górniczej z dnia 16 grudnia 2020 r. w sprawie wyznaczenia obszaru i granic aglomeracji Dąbrowa Górnicza (Dz. Urz. Woj. Śl. z dnia 22 grudnia 2020 r., poz. 9346);
- wielkość RLM aglomeracji zgodnie z poprzednią uchwałą: 129 798 RLM;
- aktualna wielkość RLM aglomeracji: 121 153 RLM;
- gmina wiodąca w aglomeracji: Dąbrowa Górnicza;
- gminy w aglomeracji: część gminy Będzin, część gminy Sosnowiec;
- nazwa gminy, w której zlokalizowana jest oczyszczalnia ścieków: Dąbrowa Górnicza.

**2. Uzasadnienie zmiany obszaru, granic i RLM aglomeracji.**

W trakcie przeglądu obszaru i granic aglomeracji Dąbrowa Górnicza, zgodnie z art. 92 ustawy z dnia 20 lipca 2017 r. Prawo wodne, stwierdzono konieczność uaktualnienia RLM w zakresie stałych mieszkańców aglomeracji, osób czasowo przebywających w aglomeracji i ścieków przemysłowych oraz zmiany granic i obszaru aglomeracji Dąbrowa Górnicza.

Powyższe jest podyktowane zmianą koncentracji zaludnienia oraz zmianami ilości i ładunku ścieków przemysłowych, a także ujęciem w aglomeracji nowych skanalizowanych terenów w Dąbrowie Górniczej, m.in. ul. Jodłowej i terenów inwestycyjnych Kazdębie.

Zmiany RLM aglomeracji wynikają również z uwzględnienia planowanej budowy kanalizacji sanitarnej na terenie strefy Tucznawa, w efekcie której planowane jest przyłączenie przedsiębiorstw o łącznym RLM wynoszącym 369. Teren, na którym planowana jest budowa kanalizacji sanitarnej znajduje się już w granicach istniejącej aglomeracji Dąbrowa Górnicza.

Dokonano również weryfikacji granic i obszaru aglomeracji w zakresie uzbrojenia terenów w kanalizację sanitarną. W efekcie wyłączono z aglomeracji nieruchomości, w których 75 mieszkańców korzysta z 27 szamb, a 25 mieszkańców korzysta z 6 przydomowych oczyszczalni ścieków.

Ścieki sanitarne z obszarów nieskanalizowanych, które zostały wyłączone z obszaru aglomeracji Dąbrowa Górnicza, są odprowadzane do szczelnych zbiorników bezodpływowych i przydomowych oczyszczalni ścieków objętych przez system ewidencji.

Wprowadzone zmiany nie wpływają negatywnie na osiągniętą przez aglomerację zgodność z tzw. dyrektywą ściekową.

Równoważna Liczba Mieszkańców aglomeracji uwzględnia ścieki pochodzące:

- od stałych mieszkańców aglomeracji, przy czym 1 RLM aglomeracji odpowiada 1 stałemu mieszkańcowi aglomeracji;
- z przemysłu w aglomeracji, przy czym ładunek został przeliczony zgodnie z art. 86 ust. 3 pkt. 2 ustawy z dnia 20 lipca 2017 r. – Prawo wodne;
- od osób czasowo przebywających w aglomeracji, przy czym 1 RLM aglomeracji odpowiada 1 zarejestrowanemu miejscu noclegowemu.

**3. Informacja o długości i rodzaju istniejącej sieci kanalizacyjnej lub planowanej do budowy sieci kanalizacyjnej, liczbie stałych mieszkańców aglomeracji, liczbie osób czasowo przebywających w aglomeracji oraz przemyśle obsługiwanym przez sieć kanalizacyjną lub planowaną do budowy sieć kanalizacyjną oraz oczyszczalnię ścieków, a także o wskaźnikach koncentracji.**

**3.1. Informacje o istniejącej sieci kanalizacyjnej.**

Lp.	Istniejąca kanalizacja	Długość [km]	RLM korzystających z istniejącej kanalizacji				Uwagi
			Mieszkańcy [RLM]	Osoby czasowo przebywające na terenie aglomeracji [RLM]	Przemysł [RLM]	Ogółem kol. 4+5+6 [RLM]	
1	2	3	4	5	6	7	8
<b>DĄBROWA GÓRNICZA</b>							
2	Sanitarna grawitacyjna	242,0	92 106	618	26 520	119 244	-
3	Sanitarna tłoczna	39					
4	Ogólnospławna grawitacyjna	27,9					
5	Ogólnospławna tłoczna	0					
6	<b>Razem</b>	<b>308,9</b>	<b>92 106</b>	<b>618</b>	<b>26 520</b>	<b>119 244</b>	
<b>BĘDZIN</b>							
7	Sanitarna grawitacyjna	0	119	0	0	119	Na terenie Będzina znajdują się jedynie przyłącza kanalizacyjne
8	Sanitarna tłoczna	0					
9	Ogólnospławna grawitacyjna	0					
10	Ogólnospławna tłoczna	0					
11	<b>Razem</b>	<b>0</b>	<b>119</b>	<b>0</b>	<b>0</b>	<b>119</b>	
<b>SOSNOWIEC</b>							
12	Sanitarna grawitacyjna	0	26	0	0	26	Na terenie Sosnowca znajdują się jedynie przyłącza kanalizacyjne
13	Sanitarna tłoczna	0					
14	Ogólnospławna grawitacyjna	0					
15	Ogólnospławna tłoczna	0					
16	<b>Razem</b>	<b>0</b>	<b>26</b>	<b>0</b>	<b>0</b>	<b>26</b>	
<b>CAŁA AGLOMERACJA DĄBROWA GÓRNICZA</b>							
17	Sanitarna grawitacyjna	242,0	92 251	618	26 520	119 389	-
18	Sanitarna tłoczna	39					
19	Ogólnospławna grawitacyjna	27,9					
20	Ogólnospławna tłoczna	0					
21	<b>RAZEM</b>	<b>308,9</b>	<b>92 251</b>	<b>618</b>	<b>26 520</b>	<b>119 389</b>	

### **3.2. Informacje o istniejącej sieci kanalizacyjnej, która znajduje się na terenach planowanych do włączenia w obszar aglomeracji.**

Tereny planowane do włączenia w obszar aglomeracji (m.in. ul. Jodłowa, teren inwestycyjne Kazdębie) znajdują się w gminie Dąbrowa Górnicza. Długość istniejącej sieci kanalizacji sanitarnej na tych terenach wynosi łącznie 14,1 km, w tym:

- sieci sanitarne grawitacyjne - 9,9 km,
- sieci sanitarne tłoczne – 4,2 km.

Z istniejącej sieci kanalizacji sanitarnej, znajdującej się na terenach przyłączanych, korzystają użytkownicy o łącznym RLM wynoszącym 145, w tym:

- mieszkańcy – 140 RLM,
- przemysł – 5 RLM.

RLM nieskanalizowany na obszarze planowanym do włączenia w obszar aglomeracji wynosi 35. W jego skład wchodzi jedynie mieszkańcy, którzy odprowadzają ścieki do szczelnych szamb. Obserwowany jest ciągły wzrost ilości mieszkańców, którzy podłączają się do systemu kanalizacyjnego, na co wpływ ma m.in. dotacja celowa z budżetu miasta Dąbrowa Górnicza na zadania związane z gospodarką wodno-ściekową.

### **3.3. Informacje o planowanej do budowy sieci kanalizacyjnej.**

Budowa kanalizacji sanitarnej jest planowana w granicach już istniejącej aglomeracji, na terenie inwestycyjnym Tucznawa w gminie Dąbrowa Górnicza. Kanalizacja będzie realizowana w ramach gminnej inwestycji pn. „Kompleksowe przygotowanie terenu inwestycyjnego w Tucznawie: Etap IV”, która ma na celu dobrojenie istniejącej strefy ekonomicznej. Planowana do budowy kanalizacja sanitarna będzie odbierała jedynie ścieki przemysłowe z przedsiębiorstw, dlatego nie jest dla niej wyliczony wskaźnik koncentracji.

Lp.	Kanalizacja planowana do wykonania	Długość [km]	RLM planowanych do przyłączenia				Wskaźnik koncentracji [Mk/km sieci]
			Mieszkańcy [RLM]	Osoby czasowo przebywające na terenie aglomeracji [RLM]	Przemysł [RLM]	Ogółem kol. 4+5+6 [RLM]	
1	2	3	4	5	6	7	8
<b>DĄBROWA GÓRNICZA</b>							
2	Sanitarna grawitacyjna	1,4	0	0	369	369	-
3	Sanitarna tłoczna						
4	Ogólnospławna grawitacyjna						
5	Ogólnospławna tłoczna						
6	<b>RAZEM aglomeracja</b>	<b>1,4</b>	<b>0</b>	<b>0</b>	<b>369</b>	<b>369</b>	
7	Ładunek zanieczyszczeń planowany do odprowadzania z planowanych zakładów w ciągu doby BZT <sub>5</sub> [g/d]				<b>22 140</b>		

### 3.4. Informacje o sieci kanalizacyjnej po wybudowaniu planowanej kanalizacji.

Lp.	Kanalizacja istniejąca i planowana	Długość [km]	RLM korzystających z kanalizacji po wybudowaniu planowanej kanalizacji				Uwagi
			Mieszkańcy [RLM]	Osoby czasowo przebywające na terenie aglomeracji [RLM]	Przemysł [RLM]	Ogółem kol. 4+5+6 [RLM]	
1	2	3	4	5	6	7	8
<b>DĄBROWA GÓRNICZA</b>							
2	Sanitarna grawitacyjna	243,4	92 106	618	26 889	119 613	-
3	Sanitarna tłoczna	39,0					
4	Ogólnospławna grawitacyjna	27,9					
5	Ogólnospławna tłoczna	0					
6	<b>Razem</b>	<b>310,3</b>	<b>92 106</b>	<b>618</b>	<b>26 889</b>	<b>119 613</b>	

<b>BĘDZIN</b>							
7	Sanitarna grawitacyjna	0	119	0	0	119	Na terenie Będzina znajdują się jedynie przyłącza kanaliz.
8	Sanitarna tłoczna	0					
9	Ogólnospławna grawitacyjna	0					
10	Ogólnospławna tłoczna	0					
11	<b>Razem</b>	<b>0</b>	<b>119</b>	<b>0</b>	<b>0</b>	<b>119</b>	
<b>SOSNOWIEC</b>							
12	Sanitarna grawitacyjna	0	26	0	0	26	Na terenie Sosnowca znajdują się jedynie przyłącza kanaliz.
13	Sanitarna tłoczna	0					
14	Ogólnospławna grawitacyjna	0					
15	Ogólnospławna tłoczna	0					
16	<b>Razem</b>	<b>0</b>	<b>26</b>	<b>0</b>	<b>0</b>	<b>26</b>	
<b>CAŁA AGLOMERACJA DĄBROWA GÓRNICZA</b>							
17	Sanitarna grawitacyjna	243,4	92 251	618	26 889	119 758	–
18	Sanitarna tłoczna	39,0					
19	Ogólnospławna grawitacyjna	27,9					
20	Ogólnospławna tłoczna	0					
21	<b>RAZEM</b>	<b>310,3</b>	<b>92 251</b>	<b>618</b>	<b>26 889</b>	<b>119 758</b>	

#### 4. Informacja o istniejącej oczyszczalni ścieków.

Na terenie aglomeracji Dąbrowa Górnicza funkcjonuje jedna komunalna oczyszczalnia ścieków „Centrum” eksploatowana przez Dąbrowskie Wodociągi sp. z o.o.:

- lokalizacja: ul. Powstańców 13, 41-300 Dąbrowa Górnicza;
- dane kontaktowe: 32 639 51 44, sekretariat@dabrowskie-wodociagi.pl;
- pozwolenie wodnoprawne na szczególne korzystanie z wód: Decyzja pozwolenie wodnoprawne na wprowadzanie oczyszczonych ścieków do wód rzeki Pogoria wydana dnia 25.07.2023 r. przez Dyrektora Regionalnego Zarządu Gospodarki Wodnej w Gliwicach Państwowego Gospodarstwa Wodnego Wody Polskie znak GL.RUZ.4210.24.2023.9.EGK;
- wielkość oczyszczalni ścieków wyrażona w RLM, t.j. maksymalny RLM projektowy 242 030;
- przepustowość oczyszczalni ścieków:



- średnia wartość mierzonego przepływu ścieków oczyszczonych w roku 2022 r. [m<sup>3</sup>/d]: 17 417 ;
- maksymalna sekundowa wielkość zrzutu ścieków oczyszczonych określona pozwoleniem wodnoprawnym: 0,706 m<sup>3</sup>/s, co odpowiada 61 000 m<sup>3</sup>/d;
- maksymalna roczna określona pozwoleniem wodnoprawnym [m<sup>3</sup>/rok]: 9 125 000;
- przewidywane średnie obciążenie oczyszczalni po zrealizowaniu planowanego zakresu sieci kanalizacji sanitarnej [m<sup>3</sup>/d]: 17 453,9;
- projektowa wydajność oczyszczalni ścieków [m<sup>3</sup>/d]: 61 000;
- średnie projektowe obciążenie oczyszczalni [m<sup>3</sup>/d]: 25 000;
- odbiornik ścieków oczyszczonych zgodnie z pozwoleniem wodnoprawnym: rzeka Pogoria - kod jednolitej części wód RW20000212589; rejon wodny Małej Wisły, dorzecze Wisły;
- oczyszczalnia posiada dwa wyloty ścieków oczyszczonych do wód, oznaczone są jako W1 i W2. Maksymalna łączna ilość oczyszczonych ścieków odprowadzanych do wód określona dla wylotu W1 i W2: 0,706 m<sup>3</sup>/s. Poszczególnymi wylotami mogą być odprowadzane ścieki w zależności od ilości pracujących osadników wtórnych.
- kilometraż miejsca odprowadzania ścieków oczyszczonych: wylot W1 km 1+920, wylot W2 km 1+580;
- współrzędne geodezyjne PL-ETRF2000 strefa 6 wylotu: wylot W1: X 5 578 194,0 Y 6 583 541,0 wylot W2: X 5 578 076,3 Y 6 583 237,9;
- typ oczyszczalni ścieków: PUB1 - oczyszczalnia biologiczna z podwyższonym usuwaniem związków azotu (N), fosforu (P) spełniająca standardy odprowadzanych ścieków dla aglomeracji  $\geq 100\ 000$  RLM;
- podstawowe informacje na temat zamierzeń inwestycyjnych z zakresu budowy, rozbudowy lub modernizacji oczyszczalni ścieków: dla aglomeracji wydajność oczyszczalni jest wystarczająca, a także spełnione są standardy oczyszczania ścieków. Planowane inwestycje mają na celu zwiększenie samowystarczalności energetycznej oczyszczalni oraz zoptymalizowanie przetwarzania osadów ściekowych z odpadami organicznymi. Przewidziano m.in. wymianę energochłonnego systemu napowietrzającego, modernizację i zmianę funkcji istniejących obiektów w celu optymalizacji wydzielania osadów ze ścieków, budowę nowych zbiorników osadów, budowę dodatkowej komory fermentacyjnej, zakup drugiego agregatu kogeneracyjnego i budowę sytemu oczyszczania powstającego biogazu.
  
- wartości wskaźników zanieczyszczeń ścieków surowych i ścieków oczyszczonych:

<b>Wartości wskaźników zanieczyszczeń ścieków surowych</b>		
Wskaźnik	Wartość (średnioroczna z pomiarów)	Uwagi
1	2	3
BZT <sub>5</sub> [mgO <sub>2</sub> /l]	342,1	
ChZT <sub>Cr</sub> [mgO <sub>2</sub> /l]	820,4	
Zawiesina ogólna [mg/l]	440,3	
Fosfor ogólny [mgPog/l]	9,3	
Azot ogólny [mgNog/l]	81,6	
<b>Wartości wskaźników lub % redukcji zanieczyszczeń ścieków oczyszczonych</b>		
Wskaźnik	Dopuszczalne stężenia zanieczyszczeń zgodnie z pozwoleniem wodnoprawnym [g/m <sup>3</sup> ]	Wartość (średnioroczna z pomiarów)
1	2	3
BZT <sub>5</sub> [mg O <sub>2</sub> /l]	15	4,4
ChZT <sub>Cr</sub> [mg O <sub>2</sub> /l]	125	23,7
Zawiesina ogólna [mg/l]	35	4,3
Fosfor ogólny [mg Pog/l]	1	0,8
Azot ogólny [mg Nog/l]	10	5,1

Oczyszczalnia ścieków Centrum oczyszcza ścieki komunalne, które stanowią mieszaninę ścieków bytowych, ścieków przemysłowych oraz wód opadowych. Dopuszczalne stężenia określone w pozwoleniu wodnoprawnym dla pozostałych substancji zanieczyszczających odprowadzanych do wód rzeki Pogoria są następujące:

- temperatura  $\leq 35$  °C
- odczyn 6,5 – 9 jedn. pH
- azot amonowy  $\leq 10$  mg NNH<sub>4</sub>/l
- azot azotynowy  $\leq 1$  mg NNO<sub>2</sub>/l
- arsen  $\leq 0,1$  mg As/l
- bar  $\leq 2$  mg Ba/l
- bor  $\leq 1$  mg B/l
- cynk  $\leq 2$  mg Zn/l
- cyna  $\leq 2$  mg Sn/l
- chrom +6  $\leq 0,1$  mg Cr/l
- chrom ogólny  $\leq 0,5$  mg Cr/l
- kobalt  $\leq 1$  mg Co/l
- miedź  $\leq 0,5$  mg Cu/l
- molibden  $\leq 1$  mg Mo/l
- nikiel  $\leq 0,5$  mg Ni/l

• ołów	≤ 0,5	mg Pb/l
• srebro	≤ 1	mg Ag/l
• wanad	≤ 2	mg V/l
• fenole lotne (indeks fenolowy)	≤ 0,1	mg/l
• surfaktanty anionowe (substancje pow. czynne anionowe)	≤ 5	mg/l
• surfaktanty niejonowe (substancje pow. czynne niejonowe)	≤ 10	mg/l
• substancje ekstrahujące się eterem naftowym	≤ 50	mg/l
• węglowodory ropopochodne	≤ 15	mg/l
• rtęć	≤ 0,06	mg Hg/l (wartość średnia dobową)
	≤ 0,03	mg Hg/l (wartość średnia miesięczną)
• kadm	≤ 0,4	mg Cd/l (wartość średnia dobową)
	≤ 0,2	mg Cd/l (wartość średnia miesięczną)

## 5. Informacja o systemie gospodarki ściekowej.

### 5.1. Informacje o średniej dobowej ilości ścieków komunalnych powstających na terenie danej aglomeracji oraz ich składzie jakościowym (sieć kanalizacyjna, tabor asenizacyjny, indywidualne systemy oczyszczania ścieków).

1.	<b>Ilość ścieków komunalnych powstających na terenie aglomeracji [m<sup>3</sup>/d]: 11 116</b>		
2.	Wskaźnik	Wartość wskaźnika zanieczyszczeń	Uwagi
3.	1	2	3
4.	BZT <sub>5</sub> [mgO <sub>2</sub> /l]	644	Podane stężenia są średnią z ładunków powstających na terenie Aglomeracji
5.	ChZT <sub>Cr</sub> [mgO <sub>2</sub> /l]	1547	
6.	Zawiesina ogólna [mg/l]	820	
7.	Fosfor ogólny [mgPog/l]	20	
8.	Azot ogólny [mgNog/l]	151	

### 5.2. Informacje o ilości i składzie jakościowym ścieków przemysłowych odprowadzanych przez zakłady do systemu kanalizacji zbiorczej.

Na terenie aglomeracji Dąbrowa Górnicza zlokalizowane są posesje, na terenie których przedsiębiorcy prowadzą różne rodzaje działalności, w tym handlową, usługową, transportową i składową oraz zakłady produkcyjne, z których ścieki odprowadzane są do systemu kanalizacji zbiorczej.

Wykaz zakładów i przedsiębiorstw produkujących największą ilość ścieków:

- Saint-Gobain Innovative Materials Polska Spółka z o.o.;
- Brembo Poland Sp. z o.o.;
- Huta Bankowa Spółka z o.o.;
- ERG Spółka Akcyjna.;
- CWS-boco Polska Sp. z o.o.;
- SK Hi-Tech Battery Materials Poland Sp. z o.o.;
- Dąbrowska Fabryka Maszyn Elektrycznych "DAMEL" S.A.;
- WM Malta sp. z o.o.;
- NGK Ceramics Polska Sp. z o.o.;
- Pogoria Property sp. z o.o.
- ProLogis Poland CII sp. z o.o.
- Thyssenkrupp Materials Poland S.A.
- JassBoard sp. z o.o.
- CMC Poland sp. z o.o.
- Jardan sp. z o.o.

1.	<b>Ilość ścieków przemysłowych odprowadzanych przez zakłady i przedsiębiorstwa do systemu kanalizacji zbiorczej [m<sup>3</sup>/d]: 2 652</b>		
2.	Wskaźnik	Wartość wskaźnika zanieczyszczeń	Ładunek zanieczyszczeń odprowadzany w ciągu doby [g/d]
3.	1	2	3
4.	BZT <sub>5</sub> [mg O <sub>2</sub> /l]	600	1 591 200
5.	ChZT <sub>Cr</sub> [mg O <sub>2</sub> /l]	1 000	2 652 000
6.	Zawiesina ogólna [mg/l]	500	1 326 000
7.	Fosfor ogólny [mg P/l]	11	29 172
8.	Azot ogólny [mg N/l]	100	265 200

### **5.3. Informacje o zakładach, których podłączenie do systemu kanalizacji zbiorczej jest planowane.**

Budowa kanalizacji sanitarnej, w efekcie której planowanej jest przyłączenie zakładów, ma na celu dobrojenie terenu inwestycyjnego Tucznawa znajdującego się w obszarze istniejącej aglomeracji. Planuje się wykonanie przyłączy sanitarnych do 3 działek, które aktualnie są własnością Gminy. RLM planowanych do odprowadzenia ścieków przemysłowych został określony na podstawie dokumentacji projektowej.

W związku z powyższym, na tym etapie zagospodarowania przedmiotowych terenów inwestycyjnych, nie ma możliwości podania bardziej szczegółowych informacji na temat planowanych do przyłączenia do kanalizacji sanitarnej zakładów.

**5.4. Informacje o ilości ścieków powstających na terenie aglomeracji nieobjętych systemem kanalizacji zbiorczej, gdzie zastosowano systemy indywidualne, zapewniające taki sam poziom ochrony środowiska, jak w przypadku systemów kanalizacji zbiorczej.**

Lp.		RLM	Ilość szamb/ oczyszczalni przydomowych [szt.]	Ilość ścieków [m <sup>3</sup> /d]
1	2	3	4	5
2	Mieszkańcy korzystający z szamb	1 283	440	114,4
3	Mieszkańcy korzystający z przydomowych oczyszczalni ścieków	37	14	3,3
4	Mieszkańcy tymczasowo przebywający na terenie aglomeracji korzystający z szamb (miejsca noclegowe)	63	2	5,6
5	Przedsiębiorstwa usługowo-handlowe korzystające z szamb (sposób wyliczenia RLM: ładunek BZT5 odprowadzany w ciągu doby [g/d]/60 [g/d], tj. 720/60=12 RLM).	12	12	1,1
6	<b>RAZEM</b>	<b>1 395</b>	<b>468</b>	<b>124,4</b>

Zastosowane na terenie aglomeracji inne systemy oczyszczania ścieków (przydomowe oczyszczalnie ścieków) zapewniają taki sam poziom ochrony środowiska, jak dla całej aglomeracji Dąbrowa Górnicza. Przydomowe oczyszczalnie ścieków, zlokalizowane na terenie aglomeracji Dąbrowa Górnicza, są weryfikowane pod kątem spełnienia wymogów środowiskowych jak dla aglomeracji o RLM  $\geq 100\ 000$ , w trakcie następujących działań:

- procedowania zgłoszenia budowy przydomowych oczyszczalni ścieków w Wydziale Urbanistyki i Architektury poprzez sprawdzenie deklaracji właściwości użytkowych planowanej oczyszczalni pod kątem zgodności z wymogami Rozporządzenia;
- procedowania zgłoszenia rozpoczęcia eksploatacji przydomowej oczyszczalni ścieków w Wydziale Ochrony Środowiska poprzez sprawdzenie deklaracji właściwości użytkowych zabudowywanej oczyszczalni pod kątem zgodności z wymogami

Rozporządzenia oraz poprzez analizę, czy dokumentacja techniczna potwierdza spełnienie wymagań środowiskowych;

- przyznawania dotacji na budowę przydomowej oczyszczalni ścieków w zakresie wcześniej wskazanym.

Gmina Dąbrowa Górnicza prowadzi ewidencję zbiorników bezodpływowych i przydomowych oczyszczalni ścieków, a od 1 września 2023 r. Gmina powierzyła to zadanie własne Dąbrowskim Wodociągom.

### 5.5. Uzasadnienie RLM aglomeracji.

Wyszczególnienie:	RLM
Liczba mieszkańców korzystających z istniejącej sieci kanalizacyjnej [pkt 3.1, kol. 4, poz. 21]	92 251
Liczba mieszkańców planowanych do podłączenia do projektowanej sieci kanalizacyjnej [pkt 3.3, kol. 4, poz. 6]	0
Liczba osób czasowo przebywających korzystających z sieci kanalizacyjnej [pkt 3.1, kol. 5, poz. 21]	618
Liczba osób czasowo przebywających planowanych do podłączenia do projektowanej sieci kanalizacyjnej [pkt 3.3, kol. 5, poz. 6]	0
Równoważna Liczba Mieszkańców wynikająca z dobowego ładunku ścieków odprowadzanych przez zakłady przemysłowe, usługowe i handlowe korzystające z istniejącej sieci kanalizacyjnej [pkt 3.1, kol. 6, poz. 21] Sposób policzenia: pkt. 5.2, kol. 3, poz. 4 / 60 g/d	26 520
Równoważna Liczba Mieszkańców wynikająca z dobowego ładunku ścieków, który będzie odprowadzany przez zakłady przemysłowe, usługowe i handlowe planowane do podłączenia do projektowanej sieci kanalizacyjnej [pkt 3.3, kol. 6, poz. 6] Sposób policzenia - pkt. 3.2, kol. 6, poz. 7 / 60 g/d	369
Liczba mieszkańców, korzystających z indywidualnych systemów oczyszczania ścieków komunalnych (przydomowe oczyszczalnie ścieków, zbiorniki bezodpływowe) [pkt. 5.4, kol. 3, poz. 2 + poz. 3]	1 320
Liczba osób czasowo przebywających, korzystających z indywidualnych systemów oczyszczania ścieków komunalnych (zbiorniki bezodpływowe) [pkt 5.4, kol. 3, poz. 4]	63
Równoważna Liczba Mieszkańców wynikająca z dobowego ładunku ścieków odprowadzanych przez zakłady przemysłowe, usługowe i handlowe korzystające z indywidualnych systemów oczyszczania ścieków komunalnych (zbiorniki bezodpływowe) [pkt. 5.4, kol. 3, poz. 5]	12
<b>Równoważna Liczba Mieszkańców RLM (suma)</b>	<b>121 153</b>

Na dzień podejmowania uchwały aglomeracja Dąbrowa Górnicza wyposażona jest w sieć kanalizacyjną gwarantującą zbieranie 98,54% ładunku zanieczyszczeń z obszaru aglomeracji, wyrażonego w równoważnej liczbie mieszkańców. RLM nieskanalizowany wynosi 1764.

Po realizacji budowy kanalizacji sanitarnej na terenach inwestycyjnych w Tucznawie wskaźnik ten będzie wynosił 98,85%, przy RLM nieskanalizowanym na poziomie 1395.

## **6. Informacje o strefach ochronnych ujęć wody, zawierające oznaczenia aktów prawa miejscowego lub decyzji ustanawiających te strefy oraz zakazy, nakazy i ograniczenia obowiązujące na tych terenach.**

### **6.1. Ujęcie wody podziemnej w Ujejscu.**

Strefa ochronna została ustanowiona Rozporządzeniem nr 7/2016 Dyrektora Regionalnego Zarządu Gospodarki Wodnej w Gliwicach z dnia 23 grudnia 2016 r.

Teren ochrony bezpośredniej:

- dla studni nr U-1 – obszar o powierzchni 0,052 ha, zlokalizowany na działce numer 911/5 obręb Ujejsce, gmina Dąbrowa Górnicza;
- dla studni nr U-2 - obszar o powierzchni 0,0117 ha, zlokalizowany na działkach numer 426/18 oraz 426/21 obręb Ujejsce, gmina Dąbrowa Górnicza;
- dla studni nr U-3 – obszar o powierzchni 0,010 ha, zlokalizowany na działce numer 2059/3 obręb Trzebieszawice, gmina Dąbrowa Górnicza;
- dla studni nr U-4 – obszar o powierzchni 0,0716 ha, zlokalizowany na działce numer 1411/1 obręb Ząbkowice, gmina Dąbrowa Górnicza.

Teren ochrony pośredniej o całkowitej powierzchni 2405 ha, obejmujący obszar zlokalizowany jest na działkach określonych w załączniku nr 5 do rozporządzenia.

Na terenie strefy ochronnej obowiązują następujące zakazy:

- wprowadzania ścieków do wód lub do ziemi, za wyjątkiem wód opadowych i roztopowych spełniających wymogi i warunki zgodnie z obowiązującymi przepisami oraz ścieków ze stacji uzdatniania wody w Ujejscu;
- rolniczego wykorzystania ścieków;
- stosowania nawozów za wyjątkiem nawozów organicznych w postaci stałej – kompostów oraz kompostów wyprodukowanych z wykorzystaniem dżdżownic;
- stosowania środków ochrony roślin, które według zezwolenia na wprowadzanie środków ochrony roślin do obrotu lub pozwolenia na handel równoległy są kwalifikowane jako niebezpieczne dla środowiska;
- lokalizowania składowisk odpadów oraz wylewisk ścieków (pól asenizacyjnych);
- przechowywania lub składowania odpadów promieniotwórczych;
- lokalizowania nowych ujęć wody ujmujących triasowy poziom wodonośny (nie dotyczy wykonywania studni awaryjnych lub zastępczych dla ujęcia w Ujejscu, studni do zwykłego korzystania z wód oraz studni Kopalni Chruszczobród II zlokalizowanych na

działkach nr 5205, 5206, 5208 w Chruszczobrodzie, gmina Łazy, o wydajności do 40 m<sup>3</sup>/h);

- lokalizowania cmentarzy oraz grzebania zwłok zwierzęcych;
- lokalizowania nowych ferm chowu lub hodowli zwierząt;
- budowy dróg klasy: A – autostrady, S – ekspresowe, GR – główne typu przyśpieszonego;
- wykonywania otworów wiertniczych, w tym instalacji podziemnych w celu pozyskiwania ciepła geotermalnego ziemi lub w celach chłodniczych z wyłączeniem otworów wykonywanych w celu rozpoznania warunków geologicznych, hydrogeologicznych, w tym monitoringu wód podziemnych;
- lokalizowania magazynów produktów ropopochodnych i rurociągów do ich transportu, z wyjątkiem:
  - naziemnych zbiorników przeznaczonych do magazynowania gazu płynnego;
  - magazynów butli z gazem płynnym;
  - naziemnych zbiorników przeznaczonych do magazynowania oleju opałowego wykorzystywanego na indywidualne potrzeby grzewcze;
- realizowania nowych – przy dopuszczeniu przebudowy, rozbudowy, odbudowy i montażu istniejących – przedsięwzięć mogących potencjalnie oddziaływać na środowisko, w rozumieniu przepisów odrębnych, dla których przeprowadzona ocena oddziaływania na środowisko wykazała możliwość wystąpienia zagrożenia dla wód podziemnych;
- wypełniania terenów niekorzystnie przekształconych takich jak zapadliska, nieeksploatowane odkrywkowe wyrobiska lub wyeksploatowane części tych wyrobisk odpadami zaklasyfikowanymi zgodnie z Rozporządzeniem Ministra Klimatu w sprawie katalogu odpadów z dnia 2 stycznia 2020 r. do grup 1-20 za wyjątkiem odpadów rodzaju: gleba i ziemia, w tym kamienie, odpady betonu oraz gruz betonowy z rozbiórek i remontów, gruz ceglany, odpady innych materiałów ceramicznych i elementów wyposażenia nie zawierające substancji niebezpiecznych, drewno;
- stosowania chemicznych środków przeciw oblodzeniu dróg na drogach nie posiadających kanalizacji deszczowej.

## **6.2. Ujęcie wody podziemnej przy ul. Pszennej w Dąbrowie Górniczej - Ząbkowicach**

Strefa ochronna została ustanowiona Rozporządzeniem nr 2/2015 Dyrektora Regionalnego Zarządu Gospodarki Wodnej w Gliwicach z dnia 13 lipca 2015 r.



Teren ochrony bezpośredniej studni P-1 zlokalizowany jest na działce nr 1492/3 obręb Ząbkowice gmina Dąbrowa Górnicza, składający się z ogrodzonego obszaru o powierzchni 0,11 ha.

Teren ochrony pośredniej powierzchni 41,95 ha, obejmujący obszar zlokalizowany na działkach określonych w załączniku nr 2 do rozporządzenia.

Na terenie strefy ochronnej obowiązują następujące zakazy:

- wprowadzania ścieków do wód lub do ziemi, za wyjątkiem wód opadowych i roztopowych spełniających wymogi i warunki zgodnie z obowiązującymi przepisami;
- rolniczego wykorzystania ścieków oraz zakaz stosowania komunalnych osadów ściekowych;
- lokalizowania składowisk odpadów;
- mycia pojazdów mechanicznych poza myjniemi usługowymi, prowadzącymi działalność na podstawie odrębnych przepisów;
- stosowania środków ochrony roślin, które według zezwolenia na wprowadzanie środków ochrony roślin do obrotu lub pozwolenia na handel równoległy są kwalifikowane jako niebezpieczne dla środowiska;
- stosowania nawozów i środków wspomagających uprawę roślin za wyjątkiem nawozów organicznych;
- przechowywania lub składowania odpadów promieniotwórczych;
- lokalizowania ferm chowu lub hodowli zwierząt;
- lokalizowania magazynów produktów ropopochodnych i rurociągów do ich transportu, z wyjątkiem:
  - naziemnych zbiorników przeznaczonych do magazynowania gazu płynnego;
  - magazynów butli z gazem płynnym;
- lokalizowania cmentarzy oraz grzebania zwłok zwierzęcych;
- budowy dróg klasy: A – autostrady, S – ekspresowe, GR – główne typu przyspieszonego;
- budowy nowych ujęć wód podziemnych (nie dotyczy wykonywania studni awaryjnych lub zastępczych dla istniejących ujęć wód podziemnych);
- lokalizowania nowych inwestycji mogących zawsze znacząco oddziaływać na środowisko oraz potencjalnie znacząco oddziaływać na środowisko określonych w Rozporządzeniu Rady Ministrów z dnia 10 września 2019 r. w sprawie przedsięwzięć mogących znacząco oddziaływać na środowisko z wyjątkiem:
  - napowietrznych linii elektroenergetycznych;
  - instalacji radiokomunikacyjnych, radionawigacyjnych i radiolokacyjnych;
  - instalacji do przesyłu gazu ziemnego;
- magazynowania odpadów;

- stosowania chemicznych środków przeciw oblodzeniu dróg na drogach nie posiadających kanalizacji deszczowej;
- wykonywania wierceń, odkrywek i wykopów poniżej rzędnej 298,0 m n.p.m.;
- zabudowy powyżej 40% całkowitej powierzchni działki przeznaczonej pod zabudowę.

**7. Informacje o obszarach ochronnych zbiorników wodnych śródlądowych, zawierające oznaczenia aktów prawa miejscowego te obszary oraz zakazy, nakazy i ograniczenia obowiązujące na tych obszarach.**

Nie dotyczy.

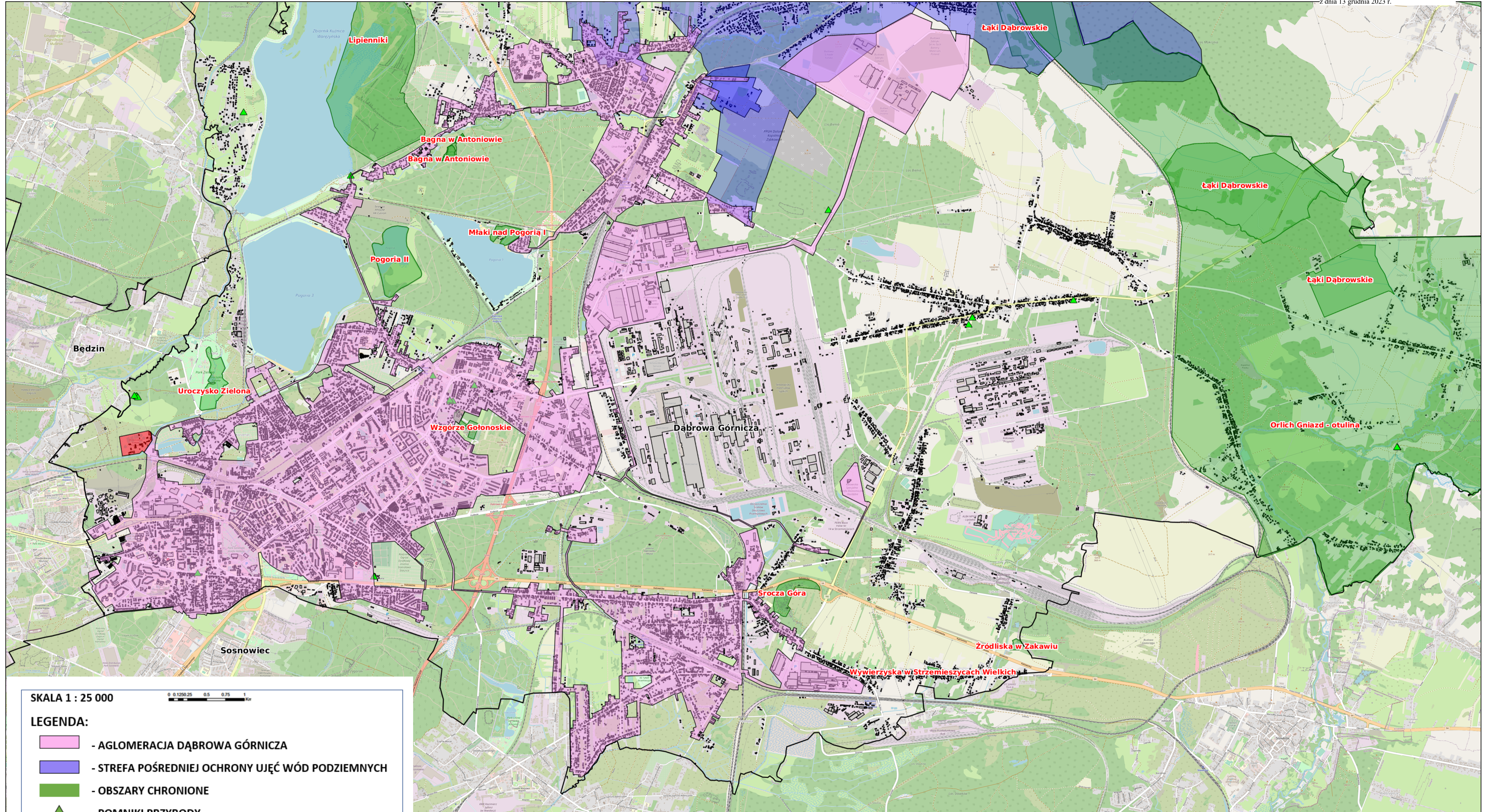
**8. Informacje o formach ochrony przyrody, o których mowa w art. 6 ustawy z dnia 16 kwietnia 2004 r. o ochronie przyrody, zawierające nazwę formy ochrony przyrody oraz tytuł i miejsce ogłoszenia aktu prawnego tworzącego, ustanawiającego albo wyznaczającego formę ochrony przyrody, oraz informacje o obszarach mających znaczenie dla Wspólnoty znajdujących się na liście, o której mowa w art. 27 ust. 1 tej ustawy.**

Na terenie aglomeracji Dąbrowa Górnica znajdują się następujące formy ochrony przyrody:

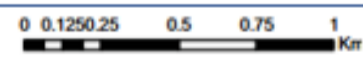
- zespół przyrodniczo-krajobrazowy Wzgórze Gołonoskie: uchwała nr LVI/991/2002 Rady Miejskiej w Dąbrowie Górniczej z dnia 22 maja 2002 r.;
- pomnik przyrody – „Dąb Wolności” drzewo z gatunku dąb szypułkowy rosnące przy ulicy Górniczej: uchwała nr XXX/572/2004 Rady Miejskiej w Dąbrowie Górniczej z dnia 25 sierpnia 2004 r.;
- pomnik przyrody – drzewo z gatunku wierzba biała rosnące przy ul. Uklańskiego i Zagłębia Dąbrowskiego: uchwała nr XXXII/569/08 Rady Miejskiej w Dąbrowie Górniczej z dnia 26 listopada 2008 r.;
- pomnik przyrody – drzewo z gatunku jesion wyniosły rosnące przy ul. Świętego Antoniego: uchwała nr XXXII/568/08 Rady Miejskiej w Dąbrowie Górniczej z dnia 26 listopada 2008 r. zmieniona uchwałą nr VIII/105/2019 Rady Miejskiej w Dąbrowie Górniczej z dnia 20 marca 2019 r.;
- pomnik przyrody – drzewo z gatunku dąb szypułkowy przy ul. Unruga: uchwała nr XLI/741/09 Rady Miejskiej w Dąbrowie Górniczej z dnia 26 sierpnia 2009 r.;
- pomnik przyrody – „Zenek” drzewo z gatunku jesion wyniosły, „Irena” drzewo z gatunku sosna wejmutka, „Leszek” drzewo z gatunku modrzew europejski rosnące na terenie Wzgórza Gołonoskiego: uchwała nr XIII/284/2015 Rady Miejskiej w Dąbrowie Górniczej z dnia 16 grudnia 2015 r.

W bliskim sąsiedztwie aglomeracji Dąbrowa Górnica znajdują się następujące formy ochrony przyrody:

- obszar Natura 2000 „Lipienniki w Dąbrowie Górniczej” PLH240037: Decyzja Komisji z dnia 10 stycznia 2011 r. w sprawie przyjęcia na mocy dyrektywy Rady 92/43/EWG czwartego zaktualizowanego wykazu terenów mających znaczenie dla Wspólnoty składających się na kontynentalny region biogeograficzny (notyfikowana jako dokument nr C(2010) 9669)(2011/64/UE); oznaczenie dziennika urzędowego L33, str. 146;
- użytek ekologiczny – młaki nad zbiornikiem wodnym Pogoria I: uchwała nr LVI/989/2002 Rady Miejskiej w Dąbrowie Górniczej z dnia 22 maja 2002 r.;
- użytek ekologiczny – zbiornik wodny Pogoria II wraz z otoczeniem: uchwała nr LVI/990/2002 Rady Miejskiej w Dąbrowie Górniczej z dnia 22 maja 2002 r.;
- użytek ekologiczny „Uroczysko Zielona” - zbiorowiska grądów, łągów oraz zmiennowilgotnej łąki trzęślicowej: uchwała nr XXXI/538/08 Rady Miejskiej w Dąbrowie Górniczej z dnia 29 października 2008 r.;
- stanowisko dokumentacyjne – „Sroczka Góra”: uchwała nr XXI/339/07 Rady Miejskiej w Dąbrowie Górniczej z dnia 19 grudnia 2007 r.;
- pomnik przyrody – drzewo z gatunku sosna zwyczajna: uchwała nr XLI/740/09 Rady Miejskiej w Dąbrowie Górniczej z dnia 26 sierpnia 2009 r.;
- pomnik przyrody – drzewo z gatunku wiąz szypułkowy: uchwała nr XXXII/566/08 Rady Miejskiej w Dąbrowie Górniczej z dnia 26 listopada 2008 r.



SKALA 1 : 25 000



LEGENDA:

- AGLOMERACJA DĄBROWA GÓRNICZA
- STREFA POŚREDNIEJ OCHRONY UJĘĆ WÓD PODZIEMNYCH
- OBSZARY CHRONIONE
- POMNIKI PRZYrody
- OCZYSZCZALNIA ŚCIEKÓW
- GRANICA GMINY DĄBROWA GÓRNICZA