



DZIENNIK URZĘDOWY WOJEWÓDZTWA ŚLĄSKIEGO

Katowice, dnia 4 stycznia 2021 r.

Poz. 4

UCHWAŁA NR 52/XXII/2020 RADY GMINY BORONÓW

z dnia 29 grudnia 2020 r.

w sprawie wyznaczenia obszaru i granic aglomeracji Boronów

Na podstawie art. 18 ust. 2 pkt 15 ustawy z dnia 8 marca 1990 r. o samorządzie gminnym (Dz. U. z 2020 r. poz. 713 ze zm.) oraz art. 87 ust. 1 i 4 ustawy z dnia 20 lipca 2017 r. Prawo wodne (Dz. U. z 2020 r. poz. 310 ze zm.), po dokonaniu uzgodnienia z Regionalnym Dyrektorem Ochrony Środowiska w Katowicach oraz Państwowym Gospodarstwem Wodnym Wody Polskie w Sieradzu

Rada Gminy Boronów uchwala, co następuje:

§ 1. Wyznacza się aglomerację Boronów o równoważnej liczbie mieszkańców (RLM) 3019, położoną w województwie śląskim, powiecie lublinieckim, w gminie Boronów z oczyszczalnią ścieków komunalnych w Boronowie przy ulicy Dolnej 38. Aglomeracja Boronów obejmuje swym zasięgiem miejscowości: Boronów i Zumpy.

§ 2. Opis planu aglomeracji Boronów o której mowa w § 1, stanowi załącznik 1 do niniejszej uchwały.

§ 3. Obszar i granice aglomeracji Boronów, o której mowa w § 1, wyznaczono na mapie w skali 1:10 000, stanowiącej załącznik 2 do niniejszej uchwały.

§ 4. Wykonanie uchwały powierza się Wójtowi Gminy Boronów.

§ 5. Uchwała wchodzi w życie po upływie 14 dni od dnia ogłoszenia w Dzienniku Urzędowym Województwa Śląskiego.

Przewodniczący Rady Gminy

Bogdan Hutsz

Załącznik Nr 1 do uchwały Nr 52/XXII/2020
Rady Gminy Boronów
z dnia 29 grudnia 2020 r.

Opis aglomeracji Boronów

I. Wstęp

1. Aktualny stan prawny aglomeracji i przyczyny wnioskowania o zmianę:

Aglomeracja Boronów wyznaczona została uchwałą Sejmiku Województwa Śląskiego III/43/9/2009 z dnia 21.10.2009 o Równoważnej Liczbie Mieszkańców 2926. Aglomeracja zlokalizowana jest w województwie śląskim, powiecie lublinieckim, w gminie Boronów.

Z uwagi na zrealizowane inwestycje na terenie gmin oraz przeliczenia RLM aglomeracji wnioskuje się o likwidację dotychczasowej aglomeracji Boronów oraz wyznaczenia nowej aglomeracji Boronów. Niniejszy opis został przygotowany zgodnie z obowiązującym rozporządzeniem Ministra Gospodarki Morskiej i Żeglugi Śródlądowej z dnia 27 lipca 2018 r. w sprawie sposobu wyznaczania obszarów i granic aglomeracji oraz z Wytocznymi do wyznaczania, zmiany lub likwidacji obszarów i granic aglomeracji, Warszawa, lipiec 2019 r.

1. Podstawę wyznaczenia obszaru i granic aglomeracji stanowią:

· Studium uwarunkowań i kierunków zagospodarowania przestrzennego przyjęte uchwałą nr 63/XXII/2008 Rady Gminy w Boronowie z dnia 30 września 2008 r

· UCHWAŁA NR 58/XXV/2012 RADY GMINY W BORONOWIE z dnia 26 września 2012 r. w sprawie uchwalenia miejscowego planu zagospodarowania przestrzennego obejmującego teren miejscowości Boronów w Gminie Boronów (Dz. U. Woj. Śląskiego Poz. 4555 z dnia 9 listopada 2012 r.)

· UCHWAŁA NR 15/IV/2015 RADY GMINY W BORONOWIE z dnia 11 lutego 2015 r. w sprawie uchwalenia zmiany miejscowego planu zagospodarowania przestrzennego obszaru położonego w rejonie ulicy 3-go Maja, Wojciecha Korfatego i Poprzecznej w Boronowie (Dz. U. Woj. Śląskiego Poz. 862 z dnia 19 lutego 2015 r.)

· UCHWAŁA NR 60/XXV/2012 RADY GMINY W BORONOWIE z dnia 26 września 2012 r. w sprawie uchwalenia miejscowego planu zagospodarowania przestrzennego obejmującego teren sołectwa Zumpy w Gminie Boronów (Dz. U. Woj. Śląskiego Poz. 4557 z dnia 9 listopada 2012 r.)

II. OPIS AGLOMERACJI O RÓWNOWAŻNEJ LICZBIE MIESZKAŃCÓW POWYŻEJ 2 000 RLM

1. Nazwa aglomeracji: **Boronów**

2. RLM wyznaczonej aglomeracji: **3019**

3. Gminy w aglomeracji: Boronów

4. Miejscowości: Boronów i Zumpy.

5. Liczba mieszkańców oraz długość istniejącej kanalizacji sanitarnej na obszarze aglomeracji (stan na 31.12.2019 r.):

Nr	Opis	Na obszarze aglomeracji
1	Długość sieci kanalizacji sanitarnej grawitacyjno - tłocznej (w km)	29,3
2	Liczba mieszkańców w aglomeracji meldunek stały i czasowy	3019
3	Liczba mieszkańców meldunek stały i czasowy korzystających z kanalizacji	2942
4	Osoby czasowo przebywające na terenie aglomeracji (hotele) korzystający z kanalizacji	0
5	Osoby czasowo przebywające na terenie aglomeracji (hotele) korzystające ze zbiorników bezodpływowych	0

6. Kanalizacja sanitarna planowana na obszarze aglomeracji

Na obszarze aglomeracji Boronów planowana jest budowa sieci kanalizacji sanitarnej grawitacyjno-tłocznej o długości 0,82 km. Liczba mieszkańców objęta planowaną do budowy siecią kanalizacyjną: 76 osób, tj. ponad 92 mieszkańców na 1 km nowej sieci (inwestycja znajduje się na obszarze Parku Krajobrazowego Lasy nad Górną Liswartą)

7. Opis funkcjonujących na terenie aglomeracji oczyszczalni ścieków

Nazwa oczyszczalni ścieków	OCZYSZCZALNIA ŚCIEKÓW BORONÓW
Lokalizacja oczyszczalni ścieków	ul. Dolna 38, 42-283 Boronów
Nazwa odbiornika ścieków	
I rzędu	Odra
II rzędu	Warta
Bezpośredni odbiornik	Liswarta
Technologia oczyszczania ścieków	Technologia z grupy wysokosprawnych procesów biochemicznych z udziałem osadu czynnego w systemie przepływowym, automatycznie sterowaną zintegrowanym programem, z pełną wizualizacją, wykorzystującym wskazania i stany wszystkich urządzeń oczyszczalni, w tym urządzeń pomiarowych.
Przepustowość projektowa oczyszczalni ścieków [m ³ /d]	390
Przepustowość aktualna oczyszczalni ścieków [m ³ /d]	278,1
Odbiornik ścieków oczyszczonych zgodnie z pozwoleniem wodnoprawnym: - kilometrąz miejsca odprowadzania ścieków oczyszczonych	rzeka Liswarta w km 87+630
sucha masa osadów, które powstały na oczyszczalni [Mg s.m./rok]	18
wykorzystana metoda stabilizacji i higienizacji osadu na terenie oczyszczalni	CAOH
Forma zagospodarowania	przekazywany firmie do zagospodarowania rolniczego.

8. Charakterystyka ilości i jakości oczyszczanych ścieków na terenie aglomeracji

Średniodobowa ilość ścieków:

- komunalnych odprowadzonych zbiorczym systemem kanalizacyjnym do oczyszczalni 271,5m³/d
- dostarczonych do oczyszczalni taborem asenizacyjnym (tylko ścieki z terenu aglomeracji) 6,6m³/d
- oczyszczonych systemami indywidualnymi (przysobowymi oczyszczalniami ścieków) 0 m³/d
- powstających na terenie aglomeracji nieobjętych systemem kanalizacji zbiorczej, gdzie zastosowano systemy indywidualne albo planuje się zastosowanie systemów indywidualnych lub innych rozwiązań zapewniających taki sam poziom ochrony środowiska jak w przypadku systemów kanalizacji zbiorczej: 6,6 m³/d

Średnie roczne wartości wskaźników zanieczyszczeń w ściekach surowych dopływających do komunalnej oczyszczalni ścieków - dane za 2019 r.	
Średnioroczne stężenie BZT ₅ [mg/l]	1315
Średnioroczne stężenie ChZT [mg/l]	3061
Średnioroczne zawiesiny [mg/l]	1933
Średnioroczne stężenie N _{og} [mg/l]	-
Średnioroczne stężenie P _{oc} [mg/l]	-
Średnie roczne wartości wskaźników zanieczyszczeń w ściekach oczyszczonych odpływających z oczyszczalni ścieków - dane za 2019 r.	
Średnioroczne stężenie BZT ₅ [mg/l]	6,75

Średnioroczne stężenie ChZT [mg/l]	73,0
Średnioroczne zawiesiny [mg/l]	6,75
Średnioroczne stężenie Nog [mg/l] / redukcja [%]	-
/Średnioroczne stężenie Pog [mg/l] / redukcja [%]	-

Oczyszczalnia spełnia wartości dopuszczalne dla RLM od 2000 do 9999 według rozporządzenie Ministra Gospodarki Morskiej i Żeglugi Śródlądowej z dnia 12 lipca 2019.

9. Charakterystyka ścieków przemysłowych powstających na terenie aglomeracji

Na terenie aglomeracji nie funkcjonują zakłady przemysłowe.

10. Informacja na temat zamierzeń inwestycyjnych na terenie oczyszczalni ścieków:

Gmina nie planuje przebudowy oczyszczalni ścieków. Oczyszczalnia została oddana do użytkowania we wrześniu 2017 r.

11. Wykaz zakładów przemysłowych planowanych do podłączenia do systemu kanalizacji zbiorczej:

Na terenie aglomeracji w latach 2020-2027 nie identyfikuje się powstania nowych zakładów przemysłowych. W związku z powyższym nie jest planowane podłączenie nowych zakładów do systemu kanalizacji zbiorczej

12. Strefy ochronne ujęć wody obejmujące tereny ochrony bezpośredniej i tereny ochrony pośredniej

Na terenie aglomeracji Boronów brak ujęcia wody. Woda dostarczana jest z ujęcia znajdującego się w gminie Herby.

13. Obszary ochronne zbiorników wód śródlądowych

Na terenie aglomeracji Boronów nie zostały oznaczone aktami prawa miejskiego lub decyzjami obszary zbiorników wód śródlądowych.

14. Formy ochrony przyrody

Na obszarze aglomeracji Boronów znajdują się poniższe formy ochrony przyrody:

Formy ochrony przyrody	Akt prawny uznający obszar za formę ochrony przyrody
Park Krajobrazowy Lasy nad Górną Liswartą	Rozporządzenie Nr 28/98 Wojewody Częstochowskiego z 21 grudnia 1998 r. w sprawie utworzenia Parku Krajobrazowego "Lasy nad Górną Liswartą". Dz. Urz. Nr 25, poz. 269 z dnia 24 grudnia 1998 r
Lipa szerokolistna - Tilia platyphyllos	Rozporządzenie Nr 23/94 Wojewody Częstochowskiego z dnia 30 grudnia 1994 r. w sprawie uznania za pomniki przyrody. Dz. Urz. Woj. Częstochowskiego z 1995 r. nr 2 poz. 5.
Lipa szerokolistna - Tilia platyphyllos	Rozporządzenie Nr 4/96 Wojewody Częstochowskiego z dnia 6 lutego 1996 r. zmieniające rozporządzenie w sprawie uznania za pomnik przyrody. Dz. Urz. Woj. Częstochowskiego z 1996 r. Nr 2, poz. 5.
Dąb szypułkowy - Quercus robur	

15. Charakterystyka RLM dla aglomeracji

Nr	Działanie	Opis	Na obszarze aglomeracji
1		Długość sieci kanalizacji sanitarnej grawitacyjno - tłocznej (w km)	29,3
2		Liczba mieszkańców meldunek stały i czasowy	3019
3		Liczba mieszkańców meldunek stały i czasowy korzystających z kanalizacji	2942
4		Osoby czasowo przebywające na terenie aglomeracji (hotele) korzystający z kanalizacji	0
5		Osoby czasowo przebywające na terenie aglomeracji (hotele)	0

		korzystające ze zbiorników bezodpływowych	
6		RLM przemysł	0
7		Liczba mieszkańców korzystająca ze zbiorników bezodpływowych (docelowo planowanych do podłączenia)	76
8		Liczba mieszkańców korzystająca z przydomowych oczyszczalni ścieków	1
9	2+4+5+6	RLM aglomeracji	3019

16. Zasięg terytorialny aglomeracji

Z uwagi na zmiany przepisów prawa wystąpiła potrzeba wprowadzenia zmian w aglomeracji Boronów, polegających na aktualizacji obszaru i granic aglomeracji Boronów, ze szczególnym uwzględnieniem aktualizacji RLM, w wyniku zrealizowanych inwestycji.

W skład aglomeracji wchodzi tereny już skanalizowane. Obszar aglomeracji Boronów nie obejmuje terenów, na których planowana sieć kanalizacji sanitarnej jest nieuzasadniona ekonomicznie i technicznie, w szczególności nie jest spełniony wskaźnik koncentracji.

Aglomeracja Boronów obejmuje swym zasięgiem miejscowości: Boronów i Zumpy.

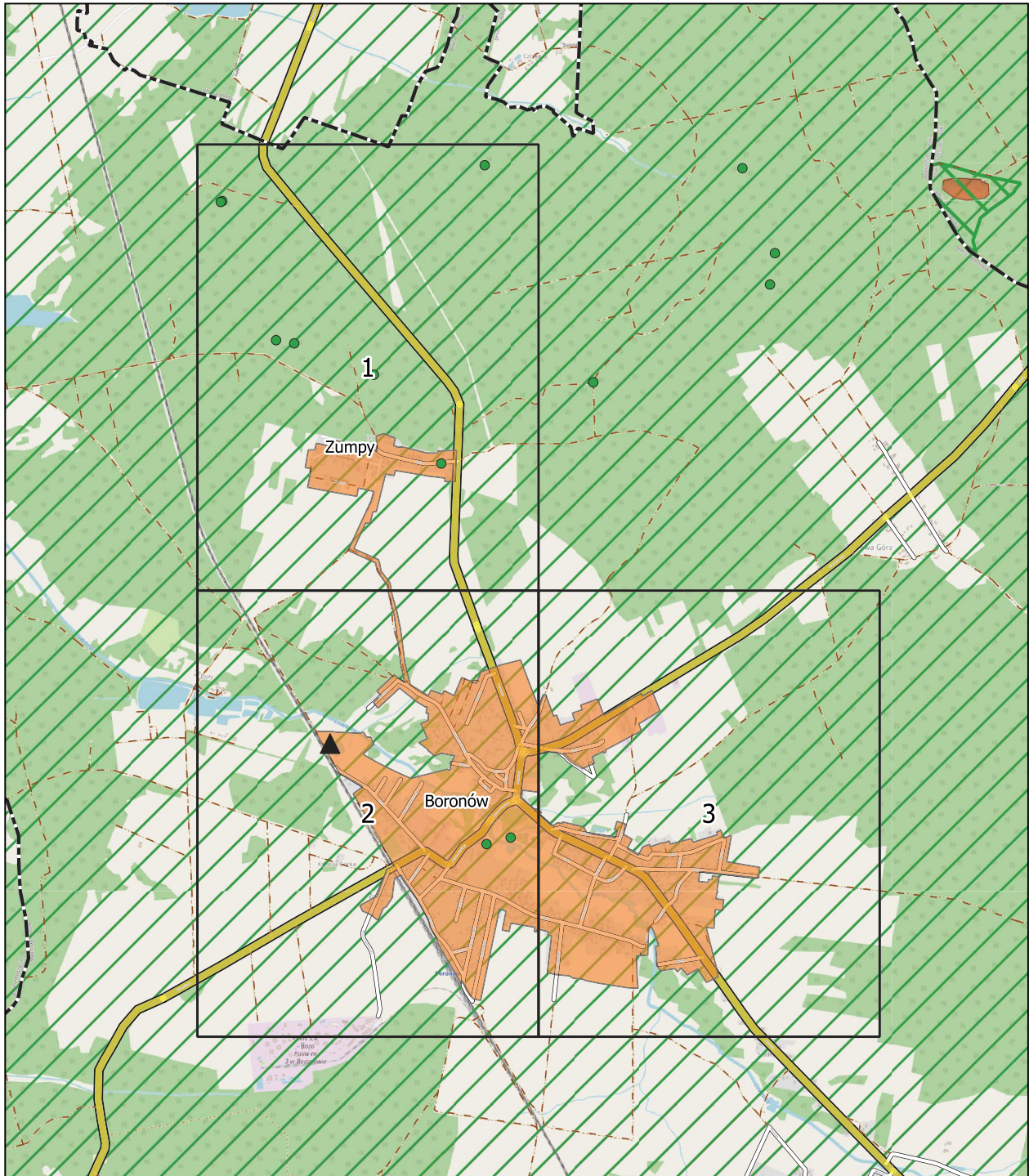
W załączeniu przedstawiono mapę w skali 1: 10 000 zawierającą:

- oznaczenie granic aglomeracji,
- oznaczenie znajdujących się na terenie aglomeracji oczyszczalni ścieków komunalnych, do których odprowadzane są ścieki komunalne,
- oznaczenie granic administracyjnych,
- oznaczenie granic terenów objętych formami ochrony przyrody.

AGLOMERACJA BORONÓW








schemat podziału map

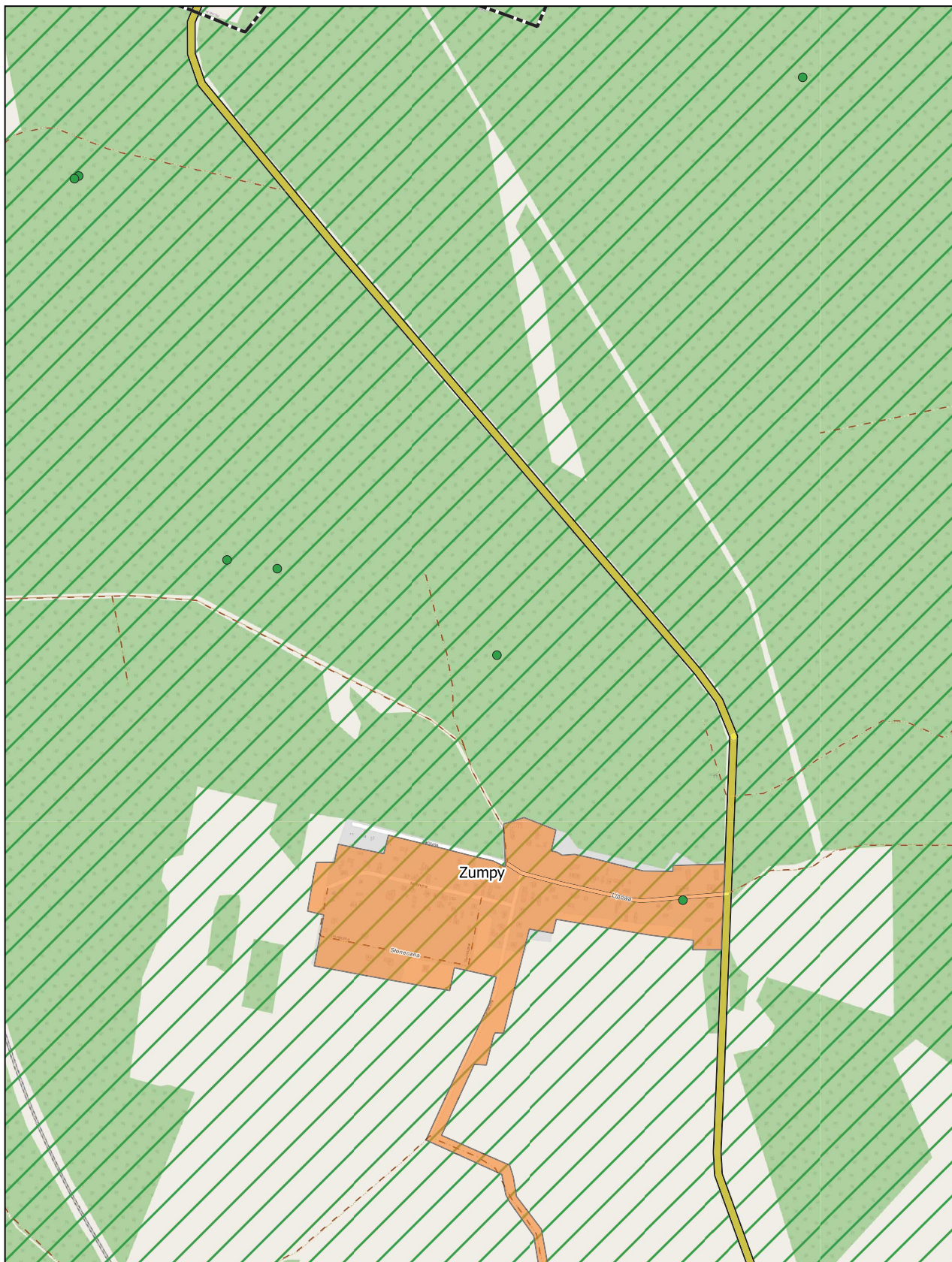
Załącznik nr 2
do uchwały nr 52/XXII/2020
Rady Gminy Boronów
z dnia 29 grudnia 2020 r.



podkład mapowy: OpenStreetMap

Legenda

- | | | | |
|---|-----------------------|---|--------------------|
|  | granice gminy |  | użytek ekologiczny |
|  | oczyszczalnia ścieków |  | park krajobrazowy |
|  | aglomeracja Boronów |  | pomniki przyrody |
|  | natura 2000 | | |

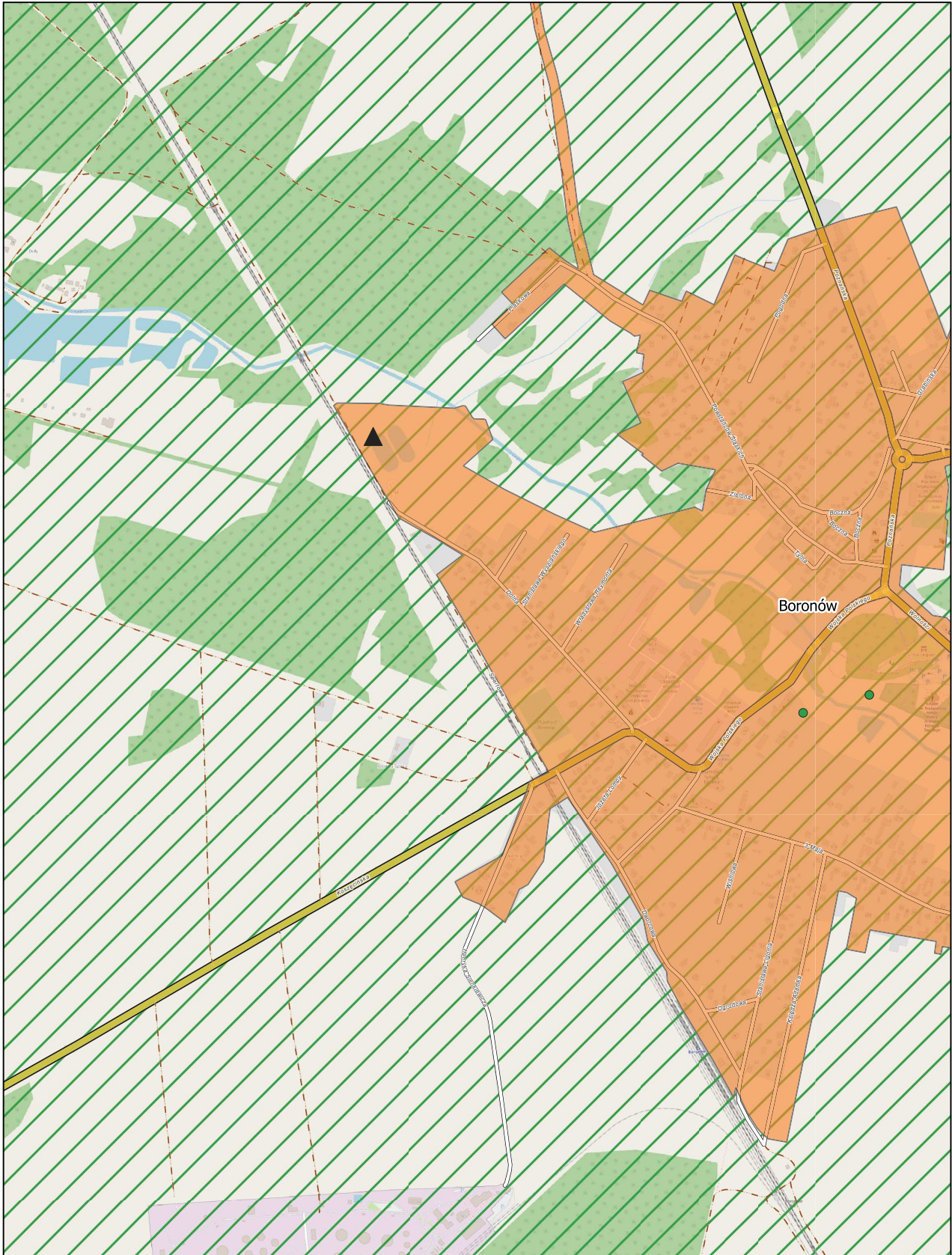


skala: 1:10000

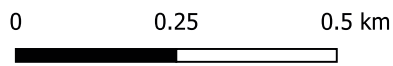
0 0.25 0.5 km



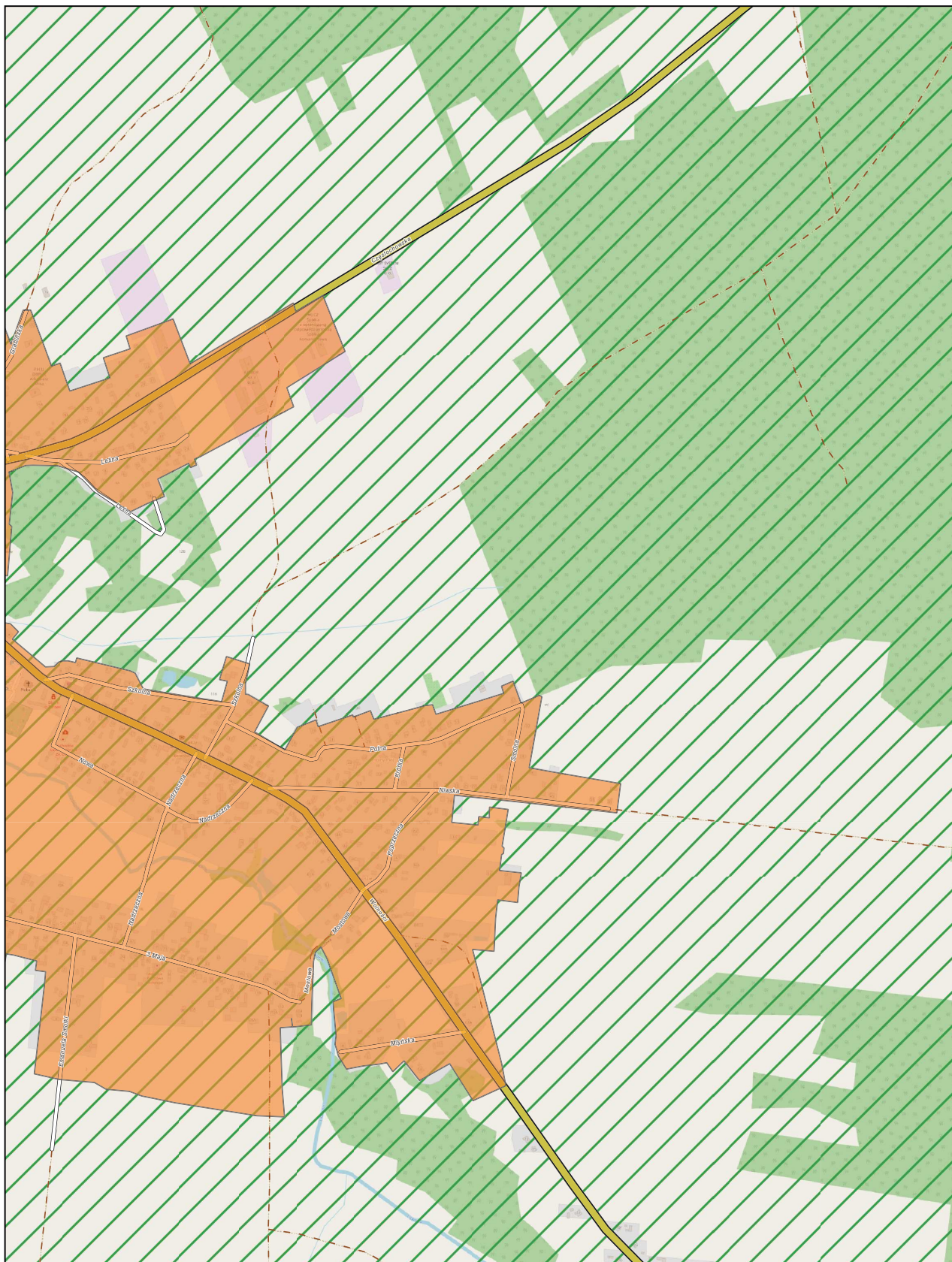
Arkusz: 1



skala: 1:10000



Arkusz: 2



skala: 1:10000

0 0.25 0.5 km

Arkusz: 3