



DZIENNIK URZĘDOWY WOJEWÓDZTWA ŚLĄSKIEGO

Katowice, dnia 8 października 2021 r.

Poz. 6441

SPRAWOZDANIE BURMISTRZA MIASTA PSZÓW

z dnia 28 marca 2014 r.

z wykonania budżetu Miasta Pszów za rok 2013

Na podstawie art. 13 pkt 7 ustawy z dnia 20 lipca 2000 r. o ogłaszaniu aktów normatywnych i niektórych innych aktów prawnych (Dz. U. z 2011 r. Nr 197, poz. 1172 - tekst jednolity), przedkładam sprawozdanie z wykonania budżetu Miasta Pszów za rok 2013 zgodnie z przedstawionymi załącznikami.

Za zgodność z oryginałem:
Burmistrz Miasta

Czesław Krzyształa

SPRAWOZDANIE ROCZNE
z wykonania budżetu Miasta Pszów
za rok 2013

Zgodnie z art. 267 ust.1 pkt 1 i ust. 3 oraz art. 269 ustawy z dnia 27 sierpnia 2009 r. o finansach publicznych (tekst jednolity: Dz.U. z 2013r., poz. 885 z późn.zm.) Burmistrz Miasta Pszów przedstawia sprawozdanie roczne z wykonania budżetu Miasta Pszów za rok 2013.

Budżet Miasta Pszów na rok 2013 przyjęty został Uchwałą Nr XXVII/187/2013 Rady Miejskiej w Pszowie z dnia 23 stycznia 2013 r.

Plan finansowy dochodów i wydatków budżetu Miasta Pszów na rok 2013 opracowano w Zarządzeniu Nr BM-FB.0050.1.2013 Burmistrza Miasta Pszów z dnia 23 stycznia 2013 r.

Plan budżetu Gminy Miasta Pszów na dzień 31 grudnia 2013 r. zamykał się po stronie dochodów budżetowych kwotą 34 960 279,06 zł (po zmianach) a po stronie wydatków budżetowych kwotą 36 076 136,06 zł.

Plan pierwotny dochodów budżetowych, tj. na dzień 01.01.2013 r. zmniejszony został o kwotę 1 145 998,94 zł, jak również plan pierwotny wydatków budżetowych zmniejszony został o kwotę 505 659,94 zł.

Na skutek zmian w dochodach i wydatkach zwiększono deficyt budżetu o kwotę 640 339,00 zł i na 31 grudnia 2013 roku planowany deficyt budżetu Miasta Pszów wynosił 1 115 857,00 zł.

Zestawienie planu deficytu budżetu Miasta oraz źródeł jego finansowania przedstawione zostały w załączniku nr 5 do sprawozdania rocznego z wykonania budżetu.

Zaplanowana wielkość deficytu budżetu na 31 grudnia 2013 r. stanowiła 3,19 % prognozowanych dochodów budżetowych (po zmianach).

W zakresie przychodów finansowych i rozchodów budżetowych, w okresie sprawozdawczym dokonano również zmiany które skutkowały ich zwiększeniem o kwotę 2 640 340,00 zł, jako per saldo dokonanych zmian, wraz ze zmianą źródeł finansowania przychodów (wprowadzono przychody ze sprzedaży obligacji w wysokości 3 000 000 zł a zmniejszono kwotę pożyczki do zaciągnięcia z WFOŚiGW w Katowicach o kwotę 359 661,00 zł.

Rozchody budżetowe zwiększono o kwotę 2 000 001,00 zł z tytułu spłaty zaciągniętych na rynku krajowym kredytów bankowych.

Zestawienie przychodów finansowych wraz ze źródłami ich pokrycia oraz rozchodów budżetowych przedstawia załącznik nr 5 do sprawozdania rocznego z wykonania budżetu za rok 2013.

ANALIZA PLANOWANIA BUDŻETU MIASTA PSZÓW W ROKU 2013

I.1. Planowanie budżetu Miasta Pszów w zakresie dochodów budżetowych.

Planowane dochody w kwocie 34 960 279,06 zł zmniejszone zostały, jako per saldo dokonanych zmian, w trakcie roku budżetowego o kwotę 1 145 998,94 zł, czyli o 3,17 %. Zmian dokonywano na podstawie stosownych uchwał organu stanowiącego, jak również organu wykonawczego, co obrazuje załącznik nr 1.

Prognozowanie dochodów budżetowych na realizację zadań z zakresu administracji rządowej oraz innych zadań własnych Miasta na które otrzymaliśmy dotacje celowe z budżetu państwa, dokonano na podstawie stosownych decyzji Wojewody Śląskiego.

Plan dochodów dotacyjnych w zakresie zadań zleconych zwiększony został o kwotę 99 192,09 zł; w zakresie zadań własnych dotacje celowe zwiększono w trakcie roku budżetowego zarówno w dochodach bieżących jak i majątkowych o kwotę 173 917,97 zł.

W ramach zwiększeń dochodów odnotowano również kwotę dotacji z funduszu celowego w wysokości 47 830,00 zł.

W zakresie rocznych kwot poszczególnych części subwencji ogólnych:

- część oświatową zmniejszono o kwotę 21 844,00 zł,

Powyższą zmianę w planie dokonano na podstawie decyzji z Ministerstwa Finansów.

Plan dochodów bieżących w trakcie roku budżetowego zwiększono o kwotę 513 197,95 zł, natomiast plan dochodów majątkowych w trakcie roku budżetowego zmniejszono o kwotę 1 659 196,89 zł.

Plan dochodów w zakresie podatków i opłat lokalnych prognozowano w oparciu o przepisy podatkowe, przepisy z ewidencji księgowej jak również na podstawie analizy wykonania dochodów budżetowych w latach ubiegłych .

Zwiększenia i zmniejszenia dochodów własnych dotyczą:

1) w dziale „600” - zwiększenie o kwotę 19 648,00 zł - zwiększenie planu dotyczyło wpływów ze zwrotów dotacji pobranych w nadmiernej wysokości (transport zbiorowy);

2) w dziale „700” – jako per saldo dokonanych zmian, zmniejszono plan o kwotę 898 780,00 zł;

a) dochody bieżące:

- zmniejszono plan o kwotę 406 780,00 zł (jako per saldo zmian) zmniejszenia dokonano przede wszystkim w zakresie dochodów z najmu i dzierżawy składników majątkowych (430 000,00 zł), natomiast w pozostałych tytułach w ramach tego działu zwiększono o 23 220,00 zł (refundacje, wpływy za zarząd i z tytułu prawa użytkowania wieczystego przysługującego osobom fizycznym, pozostałych odsetek),

b) dochody majątkowe:

- zmniejszono plan o kwotę 492 000,00 zł z tytułu wpływów ze sprzedaży składników majątkowych; zaplanowaną sprzedaż „Lamżowca” przeniesiono na rok następny;

1) w dziale „750” - zwiększono plan pozostałych dochodów bieżących o kwotę 7 000,00 zł;

2) w dziale „754” - wprowadzono plan dochodów majątkowych z tytułu sprzedaży składnika majątkowego – sprzedaż samochodu strażackiego marki „Star” na kwotę 7 687,11 zł;

3) w dziale „756” – ogółem plan dochodów, jako per saldo dokonanych zmian w tym zakresie, zwiększono o kwotę 206 421,89 zł, w tym:

a) w zakresie wpływów z podatków i opłat lokalnych od osób prawnych zwiększono o kwotę 606 778,89 zł – dotyczyło podatku od nieruchomości oraz odsetek z tytułu nieterminowych wpłat podatków i opłat,

b) w zakresie wpływów z podatków i opłat lokalnych od osób fizycznych przeniesiono wcześniej zaplanowaną kwotę 673 200,00 zł jako wpływy z opłat lokalnych pobieranych przez j.s.t. (dotyczyło opłaty „śmieciowej”) do innego rozdziału w tym samym dziale oraz zwiększono o kwotę 44 800,00 zł pozostałe wpływy podatkowe i opłat (podatek od spadków i darowizn, wpływy z opłaty eksploatacyjnej),

c) w planie wpływów z udziału gmin w podatku dochodowym od osób fizycznych dokonano zmniejszenia planu pierwotnego o kwotę 403 233,00 zł,

4) w dziale „758” - w ramach zaplanowanych pozostałych odsetek od środków zgromadzonych na rachunku bankowym budżetu Miasta, zwiększono plan o 15 000,00 zł;

5) w dziale „851” - wprowadzono do budżetu kwotę 4 923,00 zł jako otrzymane darowizny na rzecz prowadzonej działalności Świetlicy Środowiskowej (na rzecz wyjazdu dzieci na kolonie letnie);

6) w dziale „852” - zwiększono plan o kwotę 52 462,00 zł z tytułu: zwrotów z dotacji pobranych w nadmiernej wysokości z lat ubiegłych (20 763,00 zł), z tytułu pozostałych odsetek (3 021,00 zł) oraz z odpłatności za usługi opiekuńcze i specjalistyczne od osób fizycznych (400,00 zł), z pozostałych dochodów (1 278,00 zł) oraz z tytułu dochodów realizowanych z zakresu administracji rządowej (27 000,00 zł);

9) w dziale „900” - zwiększenie pozostałych dochodów (jako per saldo) w wysokości 4 895,00 zł;

10) w dziale „926” - zwiększono dochody własne majątkowe o kwotę 19 542 zł pochodzącej z refundacji wydatków z roku poprzedniego.

W ramach dotacji celowych na zadania zlecone w ciągu roku budżetowego dokonano następujących przesunięć budżetowych:

1) w dziale „010” - w trakcie roku budżetowego wprowadzono kwotę 27 691,09 zł przeznaczoną na zwrot podatku akcyzowego zawartego w cenie oleju napędowego dla rolników,

2) w dziale „750” - zmniejszono plan dotacji o kwotę 1 726 zł z przeznaczeniem na realizację zadań z zakresu planowania i przeznaczania w ramach obowiązków świadczeń osobowych i rzeczowych na rzecz obrony oraz pozostałych zadań w tym zakresie,

3) w dziale „752” – wprowadzono środki dotacyjne w wysokości 300,00 zł z przeznaczeniem na pokrycie kosztów związanych z organizacją szkoleń obronnych w jst,

4) w dziale „851” - zwiększono plan o kwotę 3 914,00 zł z przeznaczeniem na opłacenie kosztów wydawania decyzji administracyjnych dla świadczeniobiorców z zakresu ustawy o pomocy społecznej,

5) w dziale „852” - jako per saldo dokonanych zmian, zwiększono plan dotacji na zadania zlecone o kwotę 69 013,00 zł w ramach : składek na ubezpieczenia zdrowotne świadczeniobiorców, na wypłatę pomocy finansowej osobom uprawnionym pobierającym świadczenia pielęgnacyjne, dofinansowania do wypłat zasiłków okresowych w części gwarantowanej z budżetu państwa jak również zasiłków stałych oraz wypłat świadczeń pielęgnacyjnych.

Plan pozostałych dotacji celowych z budżetu państwa, środków na dofinansowanie inwestycji oraz z funduszy celowych w ramach dochodów bieżących i dochodów majątkowych zwiększono o kwotę 221 747,97 zł; z czego:

1) w dziale „700” - w ramach dochodów majątkowych skreślono z planu kwotę 316 309,00 zł która miała być dotacją celową na realizację zadania inwestycyjnego w zakresie termomodernizacji budynku OSP w Pszowie (wniosek nie otrzymał dofinansowania),

2) w dziale „801” - ogółem plan finansowy dotacji celowych w zakresie tego działu zwiększono, jako per saldo zmian, o kwotę 163 530,00 zł. Zwiększenie to dotyczyło wprowadzenie dotacji na realizację zadań własnych w zakresie wychowania przedszkolnego. Natomiast w ramach funduszu celowego wprowadzono kwotę 7 830,00 zł jako dopłatę do wyjazdu na „zieloną szkołę dzieci z SP nr 2 i SP nr 3,

3) w dziale „851” - wprowadzono dotację w ramach funduszy celowych otrzymanych z budżetu państwa w wysokości 40 000,00 zł na realizację programu publicznego „Wydobyć perłę” w ramach wspierania rodziny i systemu pieczy zastępczej realizowanego przez Świetlicę Środowiskową w Pszowie,

4) w dziale „852” - na zadania w zakresie zasiłków, opłat składek na ubezpieczenia zdrowotnego za osoby pobierające niektóre świadczenia z pomocy społecznej, dotacji przeznaczonych na dofinansowanie realizacji programu wieloletniego „Pomoc państwa w zakresie dożywiania”, na realizację rządowego programu wspierania osób pobierających świadczenia pielęgnacyjne, na wypłatę świadczeń z funduszu alimentacyjnego - ogółem, jako per saldo dokonanych zmian, zwiększono w tym zakresie o kwotę 253 717,97 zł;

5) w dziale „854” - wprowadzono do planu dochodów w trakcie roku budżetowego dotację na dofinansowanie zakupu podręczników dla uczniów w ramach Rządowego programu pomocy uczniom w 2013 r. - „Wyprawka szkolna” w wysokości 29 440,00 zł oraz dotację na sfinansowanie świadczeń pomocy materialnej dla uczniów o charakterze socjalnym (stypendia) w wysokości 63 539,00 zł,

6) w dziale „900” - skreślono z planu dochodów dotacyjnych o charakterze pomocy finansowej udzielanej pomiędzy jst na realizację zadań w ramach usuwania azbestu na kwotę 20 000,00 zł.

W ramach środków zewnętrznych planowanych jako dotacje rozwojowe uzyskiwane z budżetu państwa i budżetu Unii Europejskiej, w ramach dochodów bieżących i majątkowych, w trakcie roku budżetowego plan finansowy pierwotny wynoszący 5 516 977,00 zł został zmniejszony o kwotę 882 929,00 zł i wynosił 4 634 048,00 zł; z czego:

- dochody bieżące (projekty miękkie” – realizowane przez jednostki oświatowe) - zwiększono o kwotę 471,00 ; natomiast w ramach zadania „Sprawny samorząd” realizowanego przez Urząd Miasta skreślono z planu kwotę 7 963,00 zł,
- dochody majątkowe (projekty „twarde” inwestycyjne - realizowane przez Urząd Miasta)
- w ramach środków na zadania inwestycyjne realizowane przy udziale UE i budżetu państwa w dziale

„801” wprowadzono środki w wysokości 77 931,00 zł dotyczące rozliczenia z lat ubiegłych, natomiast w dziale „900” wykreślono środki w wysokości 950 368,00 zł z powodu przeniesienia realizacji zadania współfinansowanego z budżetu UE na rok 2014 (dotyczy: "Budowa kanalizacji w ciągu drogi wojewódzkiej nr 933 od stacji CPN do granicy z Wodzisławiem Śląskim").

Zestawienie zmian w dochodach budżetowych według działów klasyfikacji budżetowej prezentuje załącznik nr 2 do sprawozdania rocznego z wykonania budżetu.

I.2. Planowanie budżetu Miasta Pszów w zakresie wydatków budżetowych.

Plan wydatków budżetu Miasta Pszów na rok 2013, na skutek zmian w trakcie roku budżetowego, zmniejszono o kwotę 505 659,94 zł (per saldo dokonanych zmian), z czego:

- wydatki bieżące zwiększono o kwotę 1 150 608,46 zł
- wydatki majątkowe zmniejszono o kwotę 1 656 268,40 zł.

Plan wydatków bieżących budżetu Miasta za rok 2013 roku zmieniany był w każdej grupie rodzajowej wydatków:

- 1) w zakresie wynagrodzeń i pochodnych od wynagrodzeń - zwiększono o kwotę 349 724,66 zł
- 2,23% do planu pierwotnego,
- 2) wydatki na programy finansowane z udziałem UE
- bieżące wydatki - nie uległy zmianie
- 3) wydatki na obsługę długu publicznego - nie uległy zmianie
- 4) świadczenia na rzecz osób fizycznych - zwiększono o kwotę 282 362,00 zł
- 8,02 % do planu pierw.
- 5) wydatki dotacyjne na zadania bieżące - zwiększono o kwotę 71 243,40 zł
- udzielane z budżetu Gminy
- 3,14 % do planu pierw.
- 6) wydatki związane z realizacją statutowych zadań jednostek budżetowych - zwiększono o kwotę 447 278,40 zł
- 6,92 % do planu pierw.

Jak wynika z przedstawionego zestawienia grup rodzajowych wydatków bieżących, największych zmian w planie finansowym dokonano w zakresie wydatków:

- związanych z świadczeniami na rzecz osób fizycznych w dziedzinie dotyczącej realizacji zadań z zakresu pomocy społecznej,
- związanych z realizacją zadań statutowych Miasta w ramach których przede wszystkim zwiększenia dokonano na remonty i odtworzenie majątku Miasta; główne zwiększenia dotyczyły remontów dróg gminnych i wydatków związanych z zabezpieczeniem transportu miejskiego z uwagi na zamknięcie ruchu w ul. Traugutta w Pszowie.

Plan pierwotny w zakresie usług remontowych opiewał na kwotę 149 500,00 zł a po dokonanych zmianach w trakcie roku budżetowego na dzień 31 grudnia 2013 roku zamknął się kwotą 614 536,59 zł,

- na wynagrodzenia i pochodne od nich naliczane; zwiększenie wydatków w tej grupie dotyczyło planu na wynagrodzenie w „Oświacie”.

W trakcie roku budżetowego zwiększenia planu finansowego (jako per saldo dokonanych zmian w ramach zadań własnych) głównie dokonano w:

- 1) w dziale „600” - zwiększono wydatki związane z zabezpieczeniem transportu miejskiego o 125 000,00 zł, w ramach należytego utrzymania dróg gminnych zwiększono o kwotę 444 710,00 zł (objęło to również akcje „Zima”); ogółem w ramach tego działu dokonano zwiększenia w wysokości 569 710,00 zł;
- 2) w dziale „700”- zmniejszono wydatki majątkowe w ramach zadania inwestycyjnego dotyczącego termomodernizacji budynku OSP w Pszowie z powodu braku dofinansowania ze źródeł zewnętrznych do tego zadania; ogółem zmniejszono o kwotę 329 878,00 zł;
- 3) w dziale „754” - wprowadzono przede wszystkim do planu finansowego wydatki dotacyjne na rzecz Komendy Policji w Pszowie na zakup samochodu oznakowanego i przeprowadzenia remontu Komisariatu na ogólną kwotę 50 000,00 zł, natomiast 4 292,00 zł zwiększono w ramach realizacji zadań z ochrony przeciwpożarowej i obrony cywilnej; ogółem plan zwiększono o kwotę 54 292,00 zł;
- 4) w dziale „758” - zmniejszenie wydatków o kwotę 99 933,00 zł, co w tym dziale jest tożsame z rozdysonowaniem rezerwy ogólnej na wydatki bieżące;
- 5) w dziale „801” - w dziale tym zwiększenie wydatków budżetowych dotyczyło przede wszystkim wynagrodzeń i zadań dotacyjnych na ogólną kwotę 403 566,00 zł;
- 6) w dziale „851” - w trakcie roku budżetowego plan finansowy Świetlicy Środowiskowej zwiększony został o kwotę 74 000,00 zł, z czego: zwiększenie pochodziło z otrzymanej dotacji na zadanie publiczne w wysokości 40 000,00 zł, z otrzymanych darowizn również na to zadanie publiczne w wysokości 4 923,00 zł oraz z budżetu Miasta w wysokości 29 077,00 zł.
Plan finansowy Gminnej Komisji Rozwiązywania Problemów Alkoholowych przy Urzędzie Miasta Pszów zwiększony został o kwotę 12 840,00 zł (między innymi wydatkowano tę kwotę na obóz letni dla dzieci z rodzin zagrożonych patologią społeczną). W dziale tym dokonano również zmniejszenia o kwotę 37 840,00 zł z tytułu nie realizowania świadczeń zdrowotnych w Ośrodku Specjalistycznym w Wodzisławiu Śl. Per saldum zmian w tym rozdziale było zwiększenie jego planu o kwotę 49 000,00 zł;
- 7) w dziale „852” - w ramach wykonywanych świadczeń z zakresu pomocy społecznej zadań własnych, w roku 2013 plan finansowy (per saldo dokonanych zmian) ogółem zwiększony został o kwotę 238 354,97 zł, w tym z dotacji celowych w wysokości 253 717,97 zł, co oznacza, że plan środków własnych zmniejszono o kwotę 15 363,00 zł;
- 8) w dziale „854” - plan wydatków w tym dziale ogółem zwiększono o 68 551,00 zł, z czego w ramach środków z budżetu Miasta dokonano zmniejszenia o kwotę 24 428,00 zł natomiast o kwotę 92 979,00 zł zwiększono plan na wydatki o charakterze pomocy materialnej dla uczniów;
- 9) w dziale „900” - plan wydatków bieżących zmniejszono o kwotę 125 073,00 zł natomiast wydatki majątkowe zwiększono o kwotę 205 207,00 zł, stąd zwiększenie - per saldo planu wynosiło 80 134,00 zł;
- 10) w dziale „926” - w ramach tego działu dokonano w wydatkach bieżących i majątkowych zwiększono o kwotę 102 854,00 zł z tytułu bieżącego funkcjonowania obiektów sportowych.

W zakresie zadań zleconych z zakresu administracji rządowej, zwiększeń i zmniejszeń w wydatkach dokonano w wielkościach adekwatnych do dokonanych zmian w dochodach dotacyjnych.

Jako per saldo zmian w tym zakresie to zwiększenie o kwotę 99 192,09 zł.

W roku 2013 planowano również wydatki o charakterze pomocy finansowej między j.s.t. i w tym zakresie dokonano w trakcie roku zmian - zmniejszenia do planu pierwotnego o kwotę 324 000,00 zł, (per saldo dokonanych zmian). Zmiany dotyczyły w głównej mierze dróg powiatowych i wojewódzkich.

Plan wydatków majątkowych w okresie sprawozdawczym również zmieniał się w poszczególnych grupach rodzajowych, a mianowicie:

- | | | |
|---|-----------------------|------------------|
| 1) wydatki inwestycyjne - pozostałe zadania
6,80 % do planu pierwotnego | - zmniejszono o kwotę | 84 645,00 zł, |
| 2) zakup gotowych środków trwałych
301,01 % do planu pierw. | - zwiększono o kwotę | 60 202,00 zł, |
| 3) wydatki inwestycyjne finansowane z budżetu UE
- 24,05 % do planu pierw. (§ 6057 i § 6059) | - zmniejszono o kwotę | 1 357 669,00 zł, |
| 4) pomoc finansowa pomiędzy j.s.t. na zadania
inwestycyjne - 31,17 % do planu pierw. | - zmniejszono o kwotę | 311 656,40 zł, |

W ramach wydatków inwestycyjnych określonych jako pozostałe zadania mieści się również plan wydatków na wkład własny do zadań realizowanych przy współudziale środków unijnych.

Największych zmian w okresie sprawozdawczym dokonano w grupie wydatków współfinansowanych z budżetu UE i budżetu państwa (klasyfikacja paragrafów z zakończeniem na „7” i „9”) ponieważ zadanie inwestycyjne w zakresie budowy kanalizacji sanitarnej w ciągu drogi wojewódzkiej nr 933 zostało przeniesione do realizacji na rok 2014 z uwagi na upadłość Firmy mającej realizować to zadanie.

W ramach pomocy finansowej zmniejszenie planu wydatków dotyczyło zadania w zakresie budowy drogi powiatowej – ul. Traugutta w Pszowie (zmniejszenia nakładów na to zadania po przeprowadzonej procedurze przetargowej – zmniejsz. o 350 000,00 zł), natomiast zwiększenie dotyczyło przebudowy ul. Staffa w Pszowie – II etap (zwiększ. o 25 000,00 zł) oraz wprowadzono pomoc finansową na dofinansowanie do zakupu samochodu strażackiego i zestawu hydraulicznego (zwiększ. o 12 343,60 zł) i kwotę 1 000,00 zł jako pomoc finansową dla Województwa na projekt budowy Drogi Południowej.

Zwiększeń w ramach zakupu gotowych środków trwałych dokonano: m. in. zakupiono oprogramowania do realizowania zadania w zakresie odbierania odpadów komunalnych, patelnie gastronomiczne, wiaty przystankowe, zamontowano nowy zegar na dworcu autobusowym w Pszowie.

Zestawienie zmian w wydatkach budżetowych według działów klasyfikacji budżetowej prezentuje załącznik nr 8 do sprawozdania rocznego z wykonania budżetu.

W sporządzonym sprawozdaniu rocznym z wykonania budżetu za rok 2013 przedstawiono również zmiany jakie zachodziły w trakcie roku w planie wydatków na realizację programów finansowanych z udziałem środków, o których mowa w art. 5 ust. 1 pkt 2 i 3 oraz stopień zaawansowania realizacji tych programów, stanowiącym załącznik nr 7 do niniejszego sprawozdania.

Wykazane kwoty w tym załączniku obejmują wydatki niekwalifikowane finansowane z budżetu Miasta oraz wydatki w ramach środków europejskich (klasyfikacja budżetowa 6050, 6057, 6059).

I.3. Planowanie deficytu budżetu Miasta Pszów.

Deficyt Miasta Pszów na rok 2013 po dokonanych zmianach wynosił 1 115 857,00 zł.

W trakcie roku budżetowego deficyt budżetu ostatecznie zwiększono o kwotę 640 339,00 zł, zmieniając jego źródła finansowania, a mianowicie zaplanowano:

- pożyczkę długoterminową do zaciągnięcia na rynku krajowym - 115 867,00 zł
w trakcie roku kwotę tą zmniejszono o 359 661,00 zł,
- przychody ze sprzedaży obligacji komunalnych w wysokości - 1 000 000,00 zł
Kwotę to wprowadzono w trakcie roku budżetowego

Plan deficytu budżetu Miasta Pszów, źródła jego finansowania oraz wykonanie finansowe w tym zakresie przedstawia załącznik nr 5 do sprawozdania.

I. 4. Planowanie przychodów finansowych oraz rozchodów budżetu Miasta Pszów.

Pierwotny plan przychodów finansowych ustalony na rok 2013 kształtował się w wysokości 3 223 533,00 zł, natomiast po zmianach w trakcie roku, na 31 grudnia 2013 roku wynosił 5 863 873,00 zł.

Budżet Miasta Pszów zakładał następujące finansowanie przychodów:

- pożyczkę długoterminową do zaciągnięcia na rynku krajowym - 115 867,00 zł
w trakcie roku kwotę tą zmniejszono o 359 661,00 zł,
- wolne środki jako nadwyżka środków pieniężnych w rachunku bieżącym j.s.t. - 2 748 016,00 zł
w trakcie roku wolne środki zwiększono o kwotę 1,00 zł,
- przychody ze sprzedaży obligacji komunalnych w wysokości - 3 000 000,00 zł
kwotę tą wprowadzono w trakcie roku budżetowego z przeznaczeniem na spłatę rat kapitałowych z kredytów wcześniej zaciągniętych w wys. 2 000 000,00 zł a pozostałą kwotę na ewentualny deficyt budżetu, ponieważ na okres, kiedy wprowadzono te środki do budżetu Miasta była nie jasna sytuacja co do wielkości wykonanych wpływów w udziałach w podatku dochodowym od osób fizycznych

Rozchody finansowe przyjęte w budżecie Miasta Pszów dotyczyły spłat rat pożyczek krajowych długoterminowych zaciągniętych w Wojewódzkim Funduszu Ochrony Środowiska i Gospodarki Wodnej w Katowicach na zadania inwestycyjne w zakresie kanalizacji sanitarnej na terenie miasta oraz spłat rat zaciągniętych kredytów długoterminowych na zadania inwestycyjne.

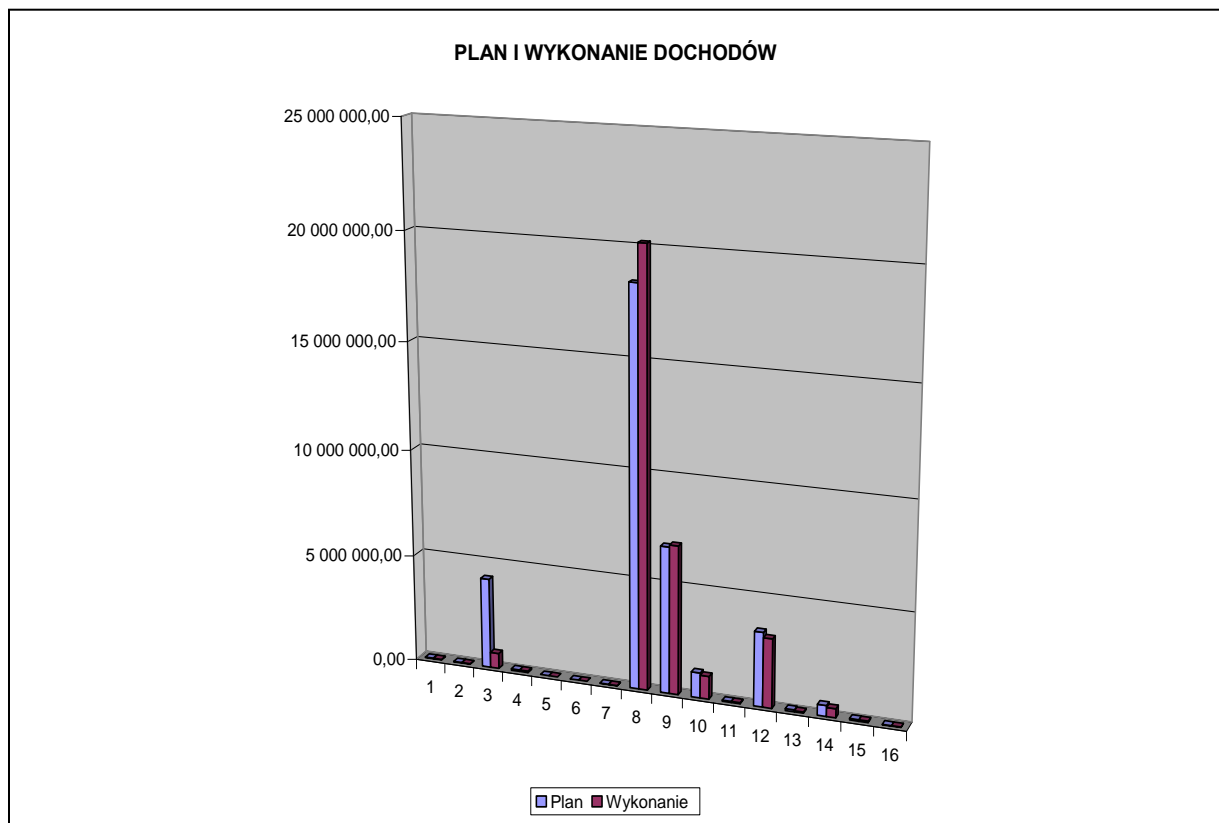
W trakcie roku budżetowego plan rozchodów budżetu Miasta uległ zmianie i wynosił 4 748 016,00 zł

Plan przychodach i rozchodach finansowych Miasta Pszów w roku 2013 przedstawia załącznik nr 5.

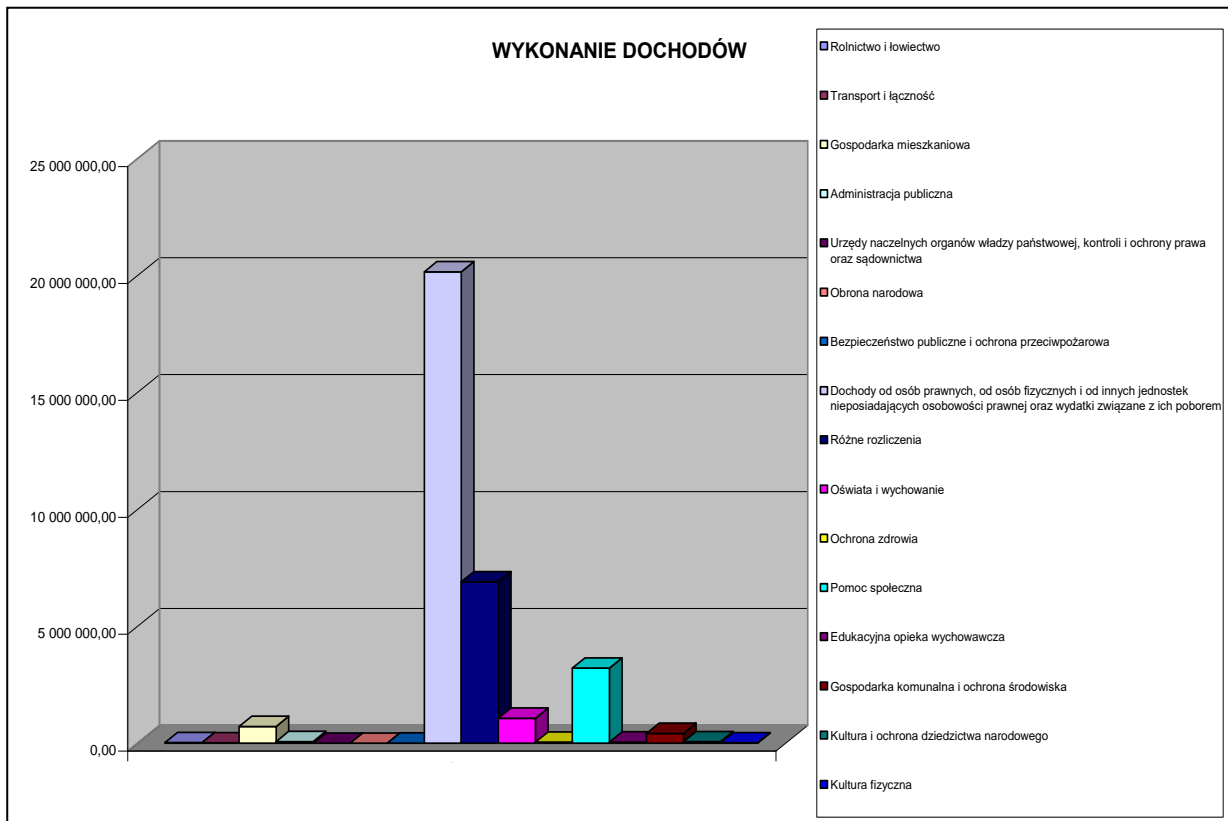
II. WYKONANIE FINANSOWE BUDŻETU MIASTA PSZÓW ZA ROK 2013

1. Wykonanie dochodów budżetowych Miasta Pszów.

Poniżej przedstawia się w formie graficznej plan i wykonanie dochodów Miasta Pszów za rok 2013.



1. Rolnictwo i łowiectwo
2. Transport i łączność
3. Gospodarka mieszkaniowa
4. Administracja publiczna
5. Urzędy naczelných organów władzy państwowej, kontroli i ochrony prawa oraz sądownictwa
6. Obrona narodowa
7. Bezpieczeństwo publiczne i ochrona przeciwpożarowa
8. Dochody od osób prawnych, od osób fizycznych i od innych jednostek nie posiadających osobowości prawnej oraz wydatki związane z ich poborem
9. Różne rozliczenia
10. Oświata i wychowanie
11. Ochrona zdrowia
12. Pomoc społeczna
13. Edukacyjna opieka wychowawcza
14. Gospodarka komunalna i ochrona środowiska
15. Kultura i ochrona dziedzictwa narodowego
16. Kultura fizyczna



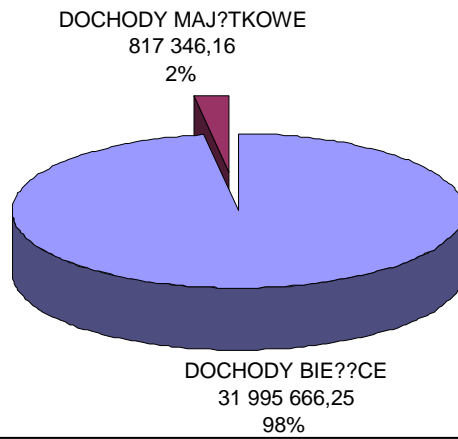
Dochody budżetu Miasta Pszów na dzień 31.12.2013 r. zrealizowano w łącznej wysokości 32 813 012,41 zł, co stanowi 93,86 % dochodów planowanych, z czego:

- > dochody bieżące zrealizowano w wysokości 31 995 666,25 zł i stanowiły 104,42 % do planu,
- > dochody majątkowe zrealizowano w wysokości 817 346,16 zł i stanowiły 18,93 % do planu.

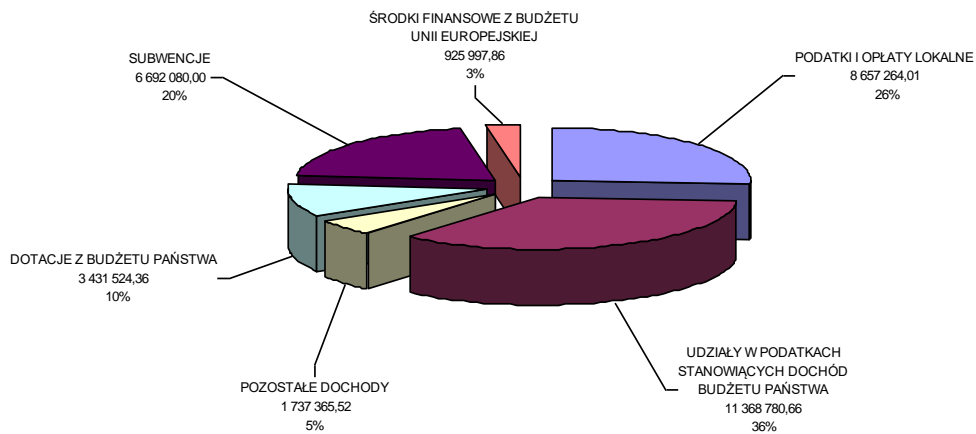
Dochody własne Gminy zrealizowano w wysokości 21 763 410,19 zł, co stanowiło 108,74 %, z czego podatki i opłaty lokalne 8 657 264,01 zł, co stanowiło 109,85 % do wielkości planowanych.

Dochody ze źródeł zewnętrznych wykonane zostały w 73,93 % i stanowiły 33,67 % do wykonania dochodów ogółem, z czego środki finansowe z budżetu Unii Europejskiej wykonane zostały tylko w 20,23 % do wielkości zaplanowanej, ponieważ główne zadanie inwestycyjne współfinansowanie z budżetu UE nie zostało w roku 2013 wykonane, stąd bardzo niska realizacja planu w tym zakresie (wykonanie 13,09 %).

DOCHODY MIASTA WEDŁUG GRUP RODZAJOWYCH

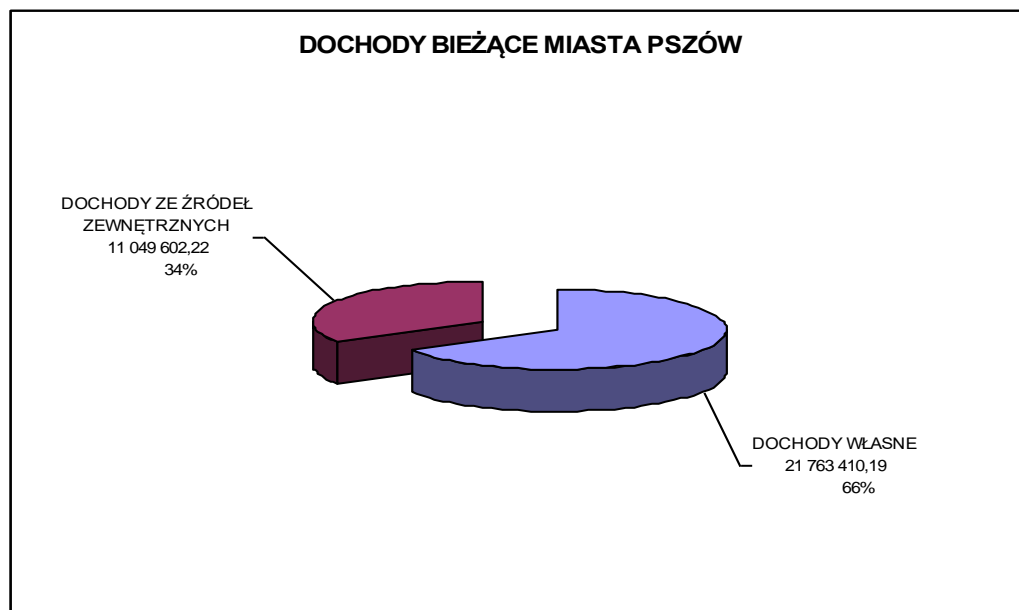


Zestawienie dochodów budżetowych wg źródeł pochodzenia



II. 1.1. Analiza wykonania dochodów własnych.

Poniżej przedstawia się w formie graficznej wykonanie dochodów bieżących Miasta Pszów za rok 2013.



Do dochodów własnych zalicza się podatki i opłaty lokalne oraz udziały w podatkach stanowiących dochód budżetu państwa.

1. Dochody podatkowe wykonane zostały w 113,27 % do planu, z czego:

- > wpływy z tytułu podatków i opłat lokalnych od osób prawnych i innych jednostek organizacyjnych wykonano w 112,76 %,
- > wpływy z tytułu podatków i opłat lokalnych od osób fizycznych i innych jednostek organizacyjnych w wysokości 113,28 % ,
- > wpływy z podatku od działalności gospodarczej płacony w formie karty podatkowej 96,11 % do planu.

Na tak wysokie wykonanie dochodów w zakresie podatków i opłat lokalnych od osób prawnych i osób fizycznych miała wpływ prawidłowa windykacja należności w tym zakresie, częściowo przeprowadzona egzekucja należności Miasta z tytułu wyrobisk górniczych za rok 2008.

2. Wpływy z opłat stanowiące dochód Gminy w roku 2013 stanowiły 98,16 % wykonania planu.

Bardzo dobre wykonanie odnotowano również w zakresie opłaty „śmieciowej”, bo 102,26 % (plan 673 200,00 zł - wykonanie 688 387,18 zł).

3. Udziały w podatkach stanowiących dochód budżetu państwa wykonano w wysokości 108,26 % do planu.

Dużym zaskoczeniem „in plus” było wykonanie w zakresie udziału gminy w podatku dochodowym od osób prawnych, bo aż 957,77 %. Kwotę zaplanowano w wysokości 100 000,00 zł (na bazie wykonania z lat ubiegłych) natomiast wykonanie dochodów w tym zakresie zamknęło się kwotą 957 765,66 zł.

4. Do grupy pozostałych dochodów w budżecie Miasta Pszów w roku 2013 zaliczono m.in.:

- > dochody z najmu i dzierżawy składników majątkowych (wykonanie 100,26 %),
- > wpływy ze sprzedaży składników majątkowych (wykonanie 155,95 %),
- > wpływy z usług w zakresie odpłatności za wyżywienie i „wsad do kotła” w placówkach oświatowych (wykonanie 93,55 %),
- > odsetki od zaległości podatkowych oraz pozostałe odsetki (wykonanie 112,78 %),

II.1.2. Analiza wykonania dochodów ze źródeł zewnętrznych.

Dochody ze źródeł zewnętrznych możemy podzielić na dwie podstawowe grupy:

1. I grupa to: dotacje, subwencje:

> wykonanie dotacji wynosiło 92,11 % , z czego:

- * dotacje na zadania z administracji rządowej (§ 2010) wykonano w 91,17 % ,
- * pozostałe dotacje celowe na zadania własne (§ 2020, § 2030, , § 2040, § 2320) wykonano w Wysokości 94,73 %,
- * dotacje otrzymane z funduszy celowych (§ 2440) wykonano w wysokości 90,55%,
- * dotacje otrzymane w ramach programów finansowanych z udziałem UE (§ 2009 i § 6209) wykonano w wysokości 90,80 %,

> wykonanie dochodów z tytułu subwencji ogólnej z budżetu państwa – 100,73 %.

Jednakże w m-cu grudnia okresu sprawozdawczego Miasto otrzymało kwotę 48 453,00 zł jako uzupełnienie subwencji ogólnej – środki na uzupełnienie dochodów gmin. Środki te nie były planowane w budżecie Miasta.

2. II grupa to: środki finansowe na zadania realizowane przy udziale budżetu UE: (§ 2007, § 6207)

> w ramach źródeł zewnętrznych na zadania realizowane przy udziale UE otrzymano dotacje rozwojowe z budżet UE w wysokość i 20,23 % do wielkości planowanych.

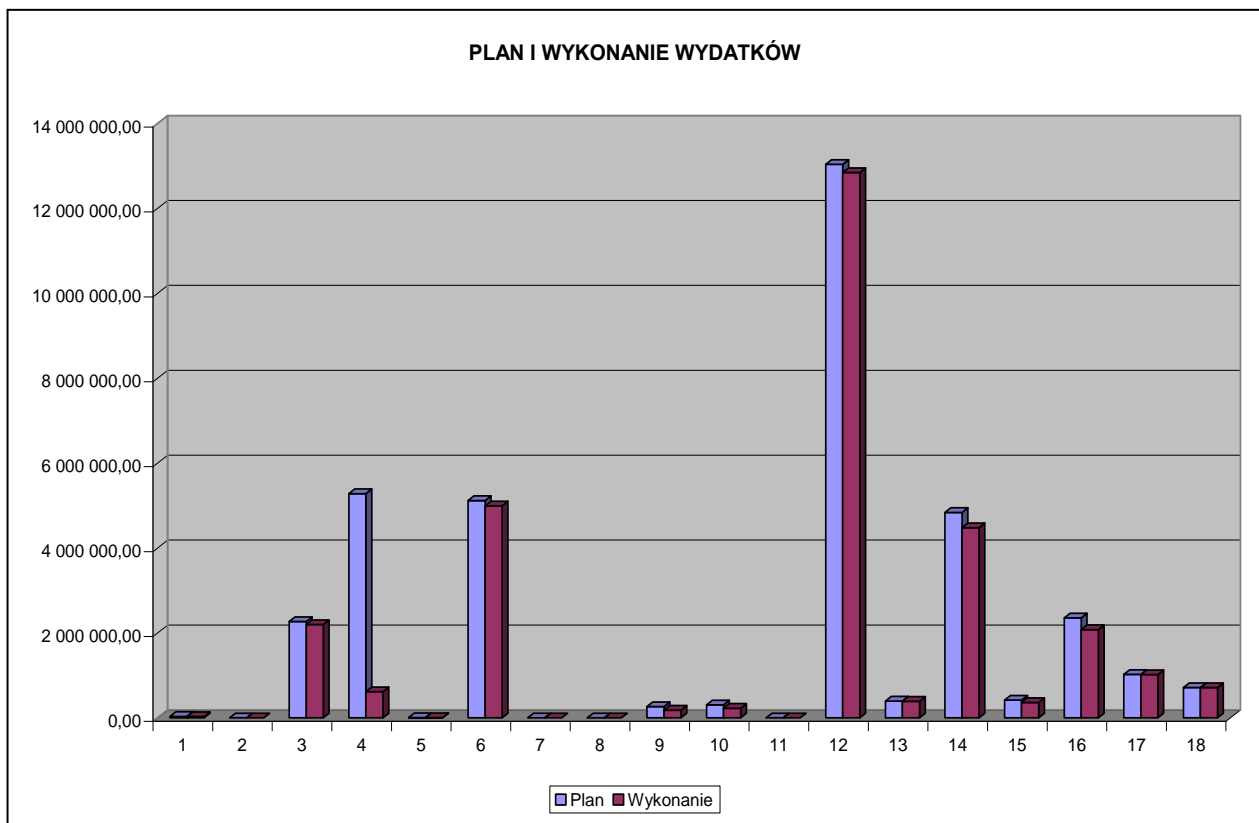
Na tak niskie wykonanie w tym zakresie miała wpływ sytuacja związana z koniecznością przesunięcia terminu zakończenia zadania inwestycyjnego dotyczącego rewitalizacji centrum Miasta w roku 2013.

Wykonanie dochodów budżetu Miasta Pszów w roku 2013 według źródeł pochodzenia przedstawia załącznik nr 3, natomiast według pełnej klasyfikacji budżetowej przedstawia załącznik nr 4 do sprawozdania rocznego z wykonania budżetu.

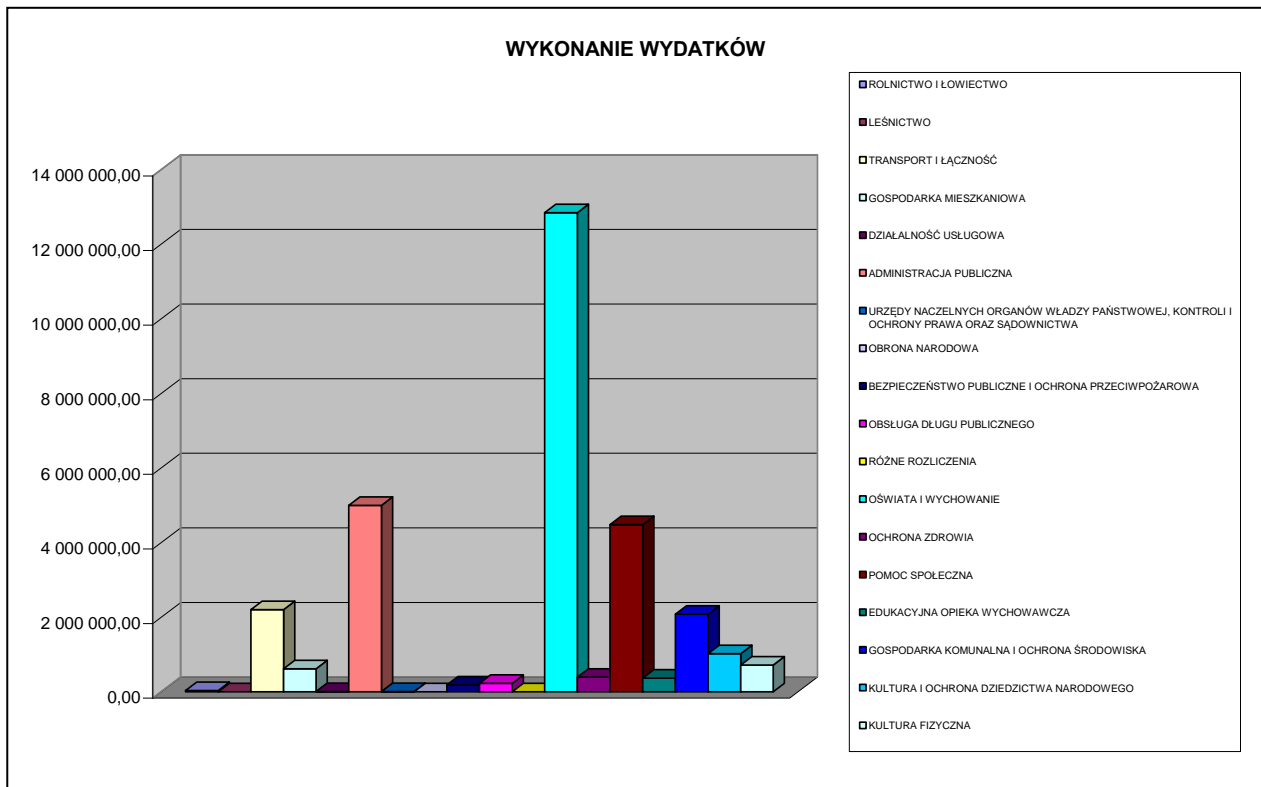
II.2. Wykonanie wydatków budżetowych Miasta Pszów.

Wydatki budżetu Miasta Pszów na dzień 31.12.2013 roku zrealizowano w łącznej kwocie 30 150 642,86 zł, co stanowi 83,58 % wydatków planowanych.

Poniżej przedstawia się w formie graficznej plan oraz wykonanie wydatków Miasta Pszów za rok 2013.



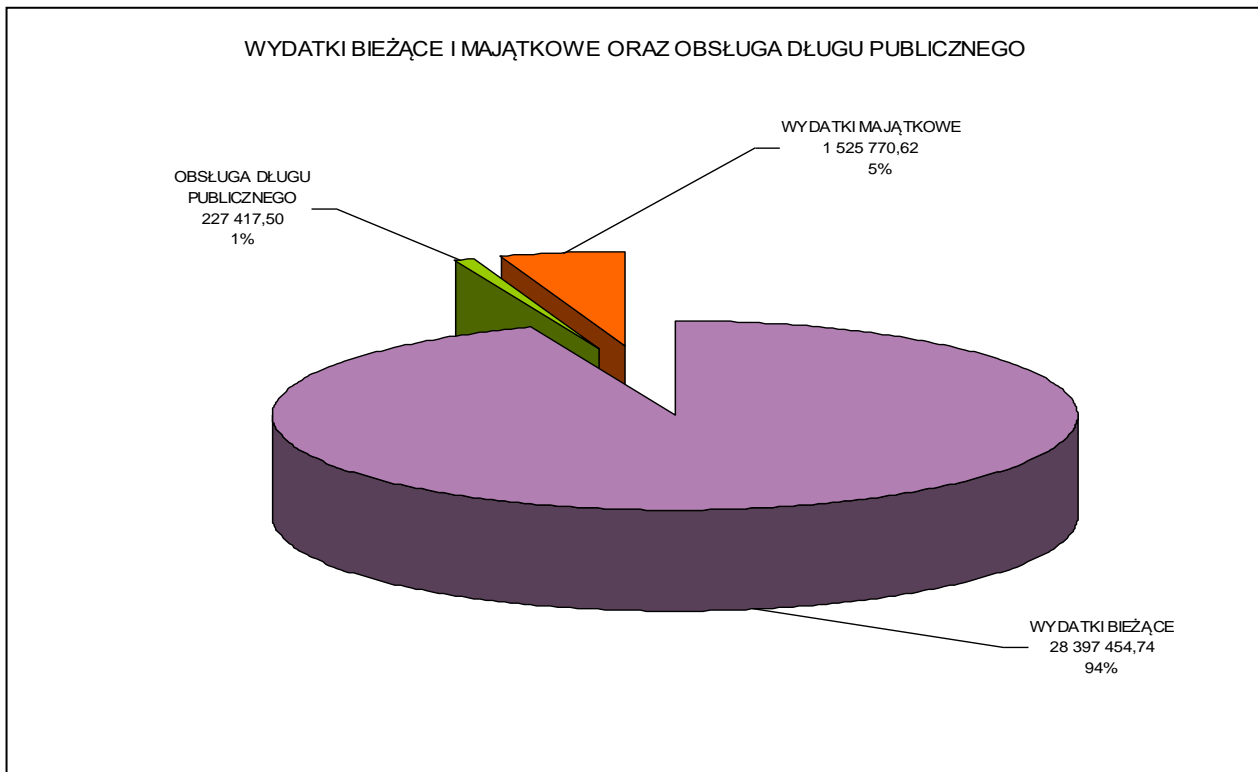
1. Rolnictwo i łowiectwo
2. Leśnictwo
3. Transport i łączność
4. Gospodarka mieszkaniowa
5. Działalność usługowa
6. Administracja publiczna
7. Urzędy naczelnych organów władzy państwowej, kontroli i ochrony prawa oraz sądownictwa
8. Obrona narodowa
9. Bezpieczeństwo publiczne i ochrona przeciwpożarowa
10. Obsługa długu publicznego
11. Różne rozliczenia
12. Oświata i wychowanie
13. Ochrona zdrowia
14. Pomoc społeczna
15. Edukacyjna opieka wychowawcza
16. Gospodarka komunalna i ochrona środowiska
17. Kultura i ochrona dziedzictwa narodowego
18. Kultura fizyczna



W strukturze poniesionych wydatków ogółem, 94,94 % stanowią wydatki bieżące, 5,06 % wydatki majątkowe, a 0,75 % wydatki na obsługę długu publicznego.

Plan wydatków bieżących wykonany został w wysokości 95,98 % do wielkości planowanej, wydatki majątkowe wykonano w wysokości 24,40 %, a obsługę długu publicznego wykonano w wysokości 73,79 % do wielkości planowanej.

Poniżej przedstawia się w formie graficznej wykonanie wydatków Miasta Pszów za rok 2013 z podziałem na podstawowe grupy rodzajowe



II.2.1. Wykonanie wydatków bieżących w roku 2013.

W zakresie wydatków bieżących, przy uwzględnieniu podziału tych wydatków na poszczególne grupy rodzajowe, zrealizowano

1) w zakresie wynagrodzeń (dot. 4010, 4040, 4100, 4170,):

* plan	-	13 436 864,46 zł
* wykonanie	-	13 283 135,40 zł, co stanowi 98,86 % planu;

2) w zakresie pochodnych od wynagrodzeń (dot. 4110, 4120, 4130):

* plan	-	2 585 546,20 zł
* wykonanie	-	2 550 243,80 zł, co stanowi 98,63 % planu;

3) w zakresie wydatków dotacyjnych na zadania bieżące

* plan	-	3 124 487,05 zł
* wykonanie	-	2 944 433,15 zł, co stanowi 94,24 % planu;

4) w zakresie świadczeń na rzecz osób fizycznych (łącznie z § 3119)

* plan	-	2 345 961,40 zł
* wykonanie	-	2 318 692,92 zł, co stanowi 98,84 % planu;

5) w zakresie wydatków związanych z realizacją statutowych zadań jednostek budżetowych:

* plan	-	3 803 319,00 zł
* wykonanie	-	3 443 476,10 zł, co stanowi 92,34 % planu;

6) w zakresie wydatków na programy finansowane z udziałem UE (łącznie z placami i pochodnymi od nich):

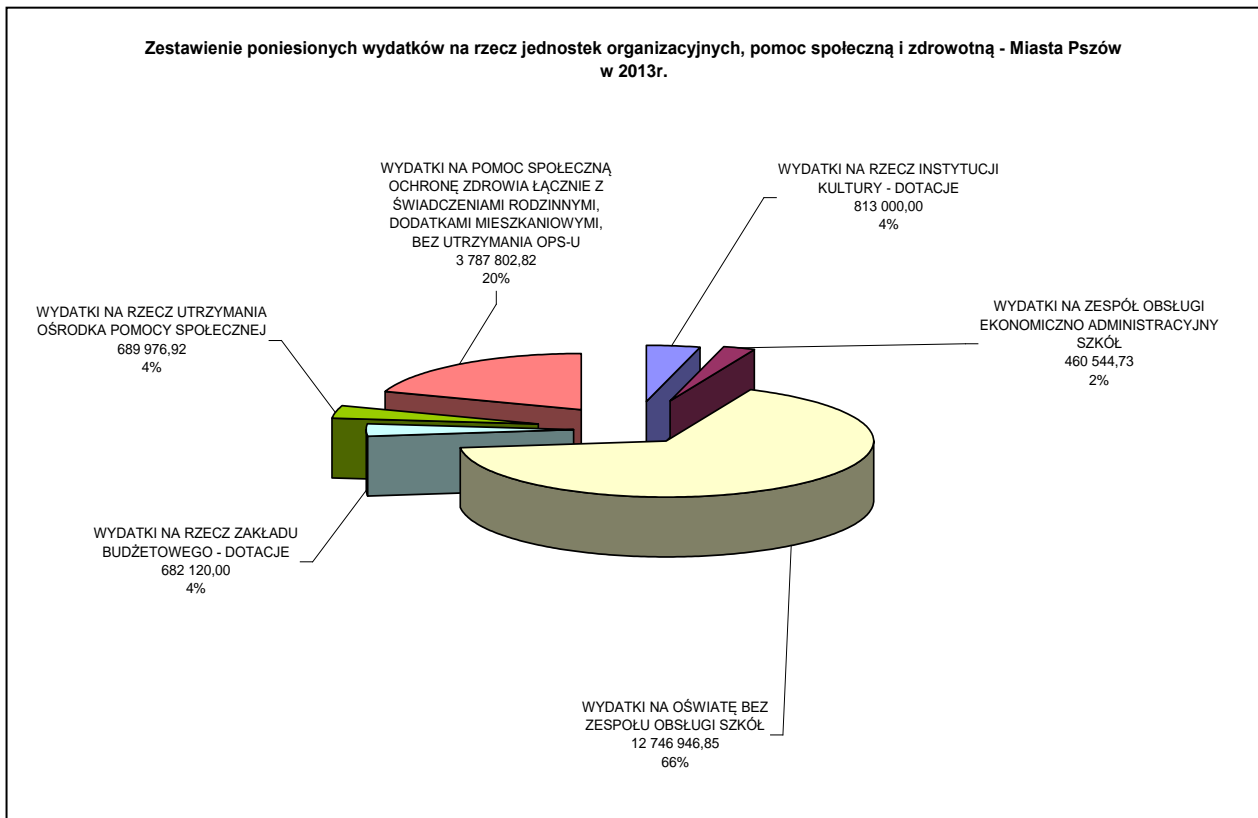
* plan	-	917 719,92 zł
* wykonanie	-	886 503,89 zł, co stanowi 96,60 % planu;

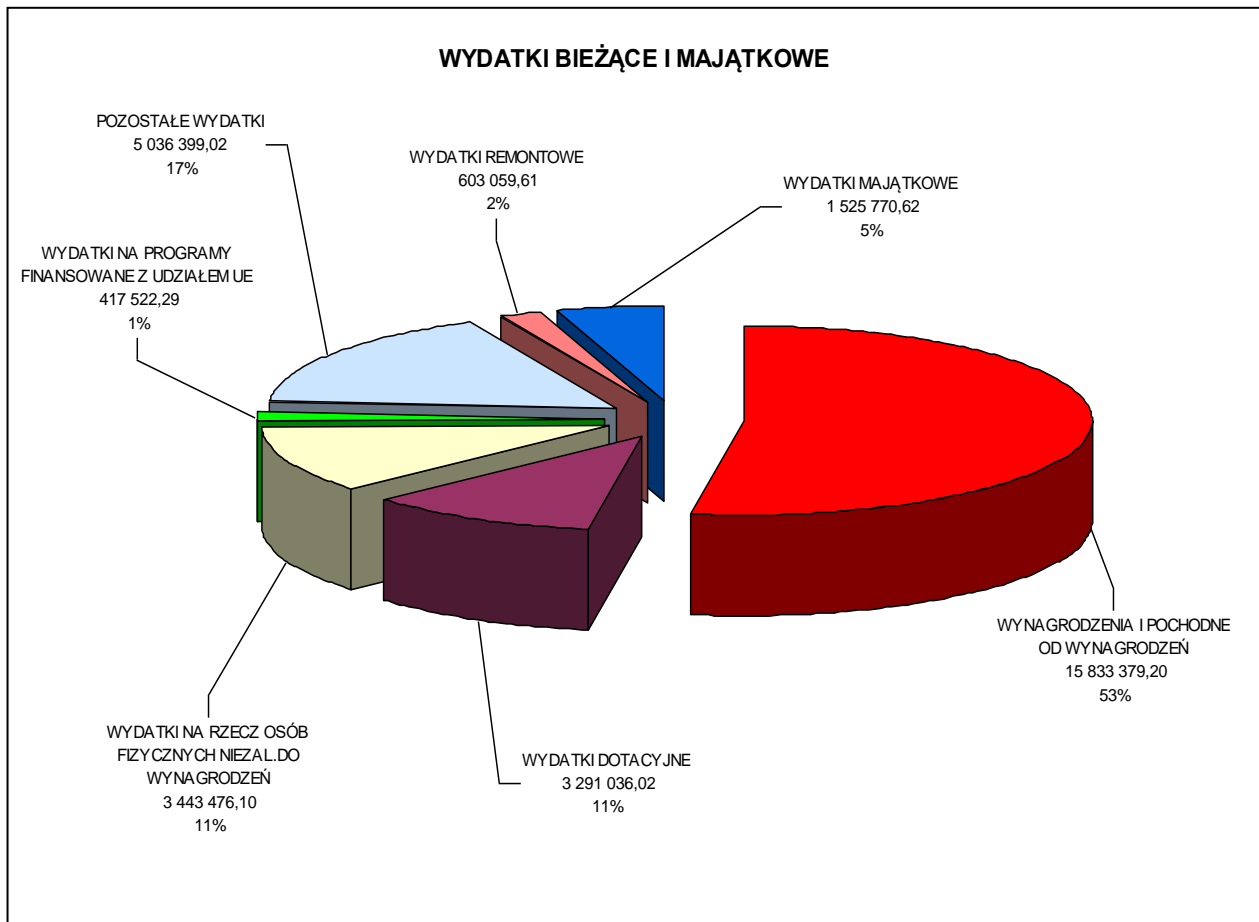
7) w zakresie długu publicznego, wykonanie w wysokości 73,79 % planu.

Jak wynika z załącznika nr 8 czy załącznika nr 10, poziom realizacji zadań w większości działów klasyfikacji budżetowej wynosi ponad 90 %, co oznacza, że jest to bardzo dobre wykonanie planu finansowego.

Realizacja zadań budżetowych dokonywana była zgodnie z zachowaniem zasad budżetowych.

Wielkość wykonanych zadań bieżących była adekwatna do posiadanych środków finansowych i potrzeb.





II.2.2 Wykonanie wydatków majątkowych.

Wydatki majątkowe zrealizowano w wysokości 1 525 770,62 zł , co stanowi 24,40 % do planowanych wielkości.

Na strukturę poniesionych wydatków majątkowych składają się następujące grupy wydatków:

- 1) wydatki o charakterze inwestycyjnym finansowane z budżetu Gminy, współfinansowane przez budżet państwa i UE w ramach realizowanych programów oraz współfinansowane innymi dotacjami celowymi,
- 2) pomoc rzeczowo – finansowa na zadania inwestycyjne,
- 3) wydatki na zakup gotowych środków trwałych

Plan zadań inwestycyjnych wykonany został w 13,76 % do wielkości planowanej.

Na takie niskie wykonanie miała wpływ sytuacja związana z zaistniałymi problemami z którymi borykał się wykonawca zadania w zakresie rewitalizacji centrum miasta , która to inwestycja była największą zaplanowaną do wykonania w roku 2013. Plan finansowy na to zadanie wynosił 4 461 960 ,00 zł a poniesiono wydatki na ten cel w 2013 w wysokości 71 815,01 zł.

Kolejną niezrealizowaną inwestycją jest termomodernizacja budynku OSP w Pszowie ponieważ nie otrzymano na to zadania dofinansowania z WFOŚiGW w Katowicach. Plan wynosił 229 108,00 zł a wykonanie 530,00 zł.

Wszystkie pozostałe wykonane zadania inwestycyjne na kwotę 749 787,07 zł finansowane były z budżetu Miasta (633 930,07 zł) oraz pożyczką z WFOŚiGW w Katowicach na kwotę 115 857,00 zł.

Wydatki majątkowe o charakterze dotacji celowych na pomoc rzeczowo finansową zostały wykonane w wysokości 655 389,17 zł, co stanowiło 96,95 % do planu.

W roku 2013 dofinansowano również zakup samochodu oznakowanego dla Komisariatu Policji w Pszowie (37 500,00 zł).

Wydatki poniesione na zakup gotowych środków trwałych w wysokości 70 750,78 zł wykonano w 88,22 % do wielkości zaplanowanych.

Szczegółowe rozliczenie z wykonania zakresu rzeczowego i finansowego zadań inwestycyjnych i remontowych za rok 2013, przedstawia załącznik nr 11.

W roku 2013 były realizowane projekty współfinansowane z budżetu Unii Europejskiej i budżetu państwa.

Przebieg realizacji przedsięwzięć miasta Pszów w 2013 r.

I. Wydatki bieżące

1. Programy, projekty i zadania związane z programami realizowanymi z udziałem środków, o których mowa w art. 5 ust. 1 pkt 2 i 3 uofp.

Wielkości przedsięwzięć projektów/programów bieżących – nie uległy zmianie w trakcie roku do planu pierwotnego.

1) *Projekt „miękki” realizowany przez Ośrodek Pomocy Społecznej w Pszowie w ramach EFS - „Aktywizacja społeczna i zawodowa pozostających bez pracy podopiecznych OPS w Gminie Pszów”*

Projekt jest przeznaczony dla bezrobotnych mieszkańców naszego miasta korzystających ze świadczeń z pomocy społecznej zagrożonych wykluczeniem społecznym, w którym stosowana jest równość szans. Projekt *ten* pomaga w zdobywaniu nowych umiejętności i kwalifikacji zawodowych poprzez realizację kursów zawodowych, popartych świadectwem ukończenia takiego kursu. Uczestnik takiego projektu uzyskuje wsparcie psychologiczne, współpracuje z doradcą zawodowym.

Okres realizacji: 2008 - 2015 r.

Zaplanowane nakłady do poniesienia w roku 2013 to 141 531,00 zł, wykonanie finansowe za 2013 wynosi 140 457,84 zł, czyli 99,24 %.

1.2. „Integracja dzieci - szansą na równy start”. Projekt realizowany od września 2011r. przez Publiczne Przedszkole nr 3 w Pszowie, którego przedmiotem jest realizacja dodatkowych zajęć dla wychowanków przedszkola. Okres realizacji: wrzesień 2011 - 2013 r.

Realizacja wydatków w tym zakresie wynosiła 98,49 % do planu – plan 236 093,00 zł wykonanie 232 528,45 zł.

Projekt zakończony w 2013 r.

1.3. „Indywidualizacja gwarancją lepszego jutra”. Jest to projekt, który został rozpoczęty w w miesiącu wrześniu 2012 r. przez Szkoły Podstawowe Nr 1, 2 i 3 w Pszowie.

Projekt dotyczy wyrównywania szans edukacyjnych dzieci z miasta Pszów w ramach indywidualizacji procesu kształcenia w kl. I-III we wszystkich szkołach podstawowych gminy.

Okres realizacji: wrzesień 2012 - 2013 r.

Realizacja wydatków w tym zakresie wynosiła w roku 2013 87,53 % do planu – plan 50 880,00 zł

wykonanie 44 536,00 zł.

Projekt zakończony w 2013 r.

II. Wydatki majątkowe

Projekty „twarde” realizowane przez Urząd Miasta w Pszowie w ramach RPOWSL na lata 2010-2014

2.1. „Budowa kanalizacji w ciągu drogi ...”. Przedmiotem projektu jest budowa kanalizacji sanitarnej, pompowni ścieków oraz przyłącza kanalizacji w ciągu drogi wojewódzkiej nr 933 od stacji CPN do granicy z Wodzisławiem Śląskim.

Okres realizacji; 2012 -2014.

Dofinansowanie z RPO wynosi 85 %, budżet Gminy: 15 %

Z uwagi na upadłość Firmy która miała realizować to zadanie, realizacja tego projektu przeniesiono na rok 2014.

2.2. „Poprawa jakości i funkcjonalności przestrzeni publicznej.....”.

Inwestycja polega na rewitalizacji ścisłego centrum miasta na obszarze ok. 9 500 m² i obejmuje płytę rynku, przyległy park oraz sąsiednią działkę - teren po wyburzeniu byłego kina „Apollo”. Idea projektu zakłada przekształcenie istniejących terenów poprzez połączenie wszystkich trzech przestrzeni (parku, rynku, oraz sąsiedniej działki) w jedną wielofunkcyjną, ale spójną przestrzeń. Celem projektu jest poprawa estetyki i zagospodarowanie centrum miasta poprzez wprowadzanie nowych oraz rozbudowanie istniejących funkcji, w tym m. in.: utworzenie tarasów widokowych z miejscami siedzącymi, budowa fontanny, powiększenie placu zabaw dla dzieci, zwiększenie liczby miejsc parkingowych, utworzenie alei i deptaków, stworzenie nowej sieci oświetlenia i terenów zielonych, itp.

Okres realizacji projektu: 2010 - 2014 r.

Z uwagi na konieczność wykonania robót dodatkowych, które spowodowały wstrzymanie robót budowlanych wykonywanych w ramach zawartej umowy podstawowej na to zadanie, przedłużono termin realizacji tego zadania na rok 2014 uzyskując również taką zgodę z Wydziału Regionalnego Urzędu Marszałkowskiego. Z tego powodu nie ma wykonania finansowego w roku 2013.

Projekt nie zakończony w roku 2013.

W załączniku nr 7 do sprawozdania rocznego z wykonania budżetu Miasta Pszów za 2013 r. przedstawiono zarówno zmiany jak i wykonanie wydatków w zakresie realizacji projektów unijnych.

W załączniku nr 15 do sprawozdania rocznego z wykonania budżetu Miasta Pszów za 2013 r. przedstawiono w formie układu zadaniowego szczegółowe wykonanie wydatków budżetowych.

III. Wykonanie w zakresie deficytu budżetowego, przychodów i rozchodów budżetowych.

III.1. Wynik wykonania budżetu.

Wykonanie budżetu Miasta Pszów za rok 2013 zamknęło się nadwyżką budżetową w wysokości 2 662 369,55 zł.

Wynik budżetu operacyjnego na koniec okresu sprawozdawczego był dodatni i wynosił 3 370 794,01 zł.

III.2. Przychody budżetu.

Wykonanie przychodów finansowych Miasta Pszów za rok 2013 wyniosło 5 863 873,00 zł i składały się na nie:

- otrzymana pożyczka z WFOŚiGW w Katowicach na zadania inwestycyjne - 115 857,00 zł
- wolne środki finansowe - 2 748 016,00 zł
- przychody z obligacji komunalnych (rynek pierwotny) - 3 000 000,00 zł

Przychody finansowe wykonano w 100 % do wielkości planowanych.

III.3. Rozchody budżetu.

Rozchody budżetowe, które wykonano w wysokości 3 748 015,44 zł, co stanowiło 78,94 % do wielkości planowanych, a 11,42 % do dochodów wykonanych, składały się planowane spłaty zaciągniętych pożyczek długoterminowych na zadania inwestycyjne z WFOŚiGW w K-cach oraz spłaty zaciągniętych kredytów z lat poprzednich.

Zestawienie wykonanych przychodów finansowych i rozchodów budżetowych przedstawia załącznik nr 5 do sprawozdania rocznego z wykonania budżetu za rok 2013.

IV. Należności i zobowiązania Gminy.

Na koniec roku budżetowego, zgodnie ze sprawozdawczością budżetową – sprawozdania Rb-N i Rb-Z, Miasto posiadało zarówno należności jak i zobowiązania.

IV.1. Należności.

Na dzień 31.12.2013 r. Miasto Pszów posiadało należności wymagalne (zgodnie z sprawozdaniem Rb-N) w wysokości 3 834 977,18 zł w wartości nominalnej. Kwotę tą stanowią należności z tytułu dochodów z najmu i dzierżawy składników majątkowych, z tytułu podatków i opłat oraz z tytułu innych należności cywilnoprawnych.

IV.2. Zobowiązania

Zobowiązania wykazane w sprawozdaniu Rb-Z w wysokości 6 438 127,57 zł dotyczą zadłużenia długoterminowego z tytułu zaciągniętych pożyczek i kredytów na rynku krajowym na zadania inwestycyjne; zobowiązania te stanowiły 19,62 %.

Na zobowiązania ogółem Gminy (krótko i długookresowe) na 31.12.2013 składają się:

zobowiązania długoterminowe (kredyty i pożyczki) w wysokości 6 438 127,57 zł zobowiązania krótkoterminowe w wysokości 1 709 445,27 zł, na które składają się roboty, dostawy, wynagrodzenia i pochodne od nich.

Na 31 grudnia 2013 r. zadłużenie ogółem wynosiło 8 147 572,84 zł i stanowiło 24,83 % zadłużenia.

Na koniec okresu sprawozdawczego nie wystąpiły zobowiązania wymagalne.

W roku 2013 Gmina nie udzieliła żadnych poręczeń ani gwarancji.

GOSPODARKA POZABUDŻETOWA

W Pszowie funkcjonuje samorządowy zakład budżetowy pn.: Zakład Gospodarki Komunalnej i Mieszkaniowej w Pszowie, gdzie w zakres jego działalności wchodzi gospodarowanie mieniem Miasta, prowadzenie działalności statutowej oraz działalności gospodarczej.

Plan finansowy zakładu budżetowego zamknął się zarówno po stronie przychodów jak i kosztów kwotą 4 304 124,00 zł.

Wykonanie przychodów w wysokości 3 914 329,89 zł stanowiło 90,94 % planu. Na wielkość przychodów składały się wpływy z tytułu: dochodów własnych w wysokości 2 898 730,66 zł, dotacje przedmiotowe otrzymane z budżetu Miasta w wysokości 1 015 599,23 zł

Wydatki – koszty zostały wykonane w wysokości 3 890 769,67 zł, tj. 90,40 % do wielkości planowanej.

W wykonanych kosztach - wynagrodzenia osobowe, dodatkowe wynagrodzenia roczne wraz z pochodnymi – stanowiły 54,27 % do wielkości planowanych oraz 55,49 % wykonanych kosztów ogółem. Poniesiono koszty również na zakupy inwestycyjne w wysokości 71 080,78 zł.

Wynik wykonania planu finansowego zakładu budżetowego brutto jest dodatni i wynosi 23 560,22 zł.

Stan środków obrotowych na dzień 31.12.2013 r. wynosił - 8 360,07 zł.

Realizacja przychodów i wydatków w zakresie gospodarki finansowej samorządowego zakładu budżetowego w ujęciu syntetycznym przedstawia załącznik nr 12 do sprawozdania rocznego z wykonania budżetu.

W załącznikach nr 13 nr 14 do sprawozdania z wykonania budżetu Miasta Pszów za rok 2013 zaprezentowano realizację planu finansowego samorządowych instytucji kultury – Biblioteki Publicznej Miasta Pszów i Miejskiego Ośrodka Kultury w Pszowie.

1. Miejski Ośrodek Kultury w Pszowie

Plan finansowy MOK – u w Pszowie przedstawia się następująco:

1) **przychody** - na przychody składa się:

- * dotacja otrzymana z budżetu Miasta w wysokości 483 000,00 zł, którą otrzymano w 100,00 %,
- * przychody z czynszów, usług za wynajem sali widowiskowej, za wynajem oraz montaż i demontaż sceny, usługi promocyjne, dochody z usług świadczonych przez MOK w wysokości 213 675,80 zł, czyli 90,54 % do planowanych wielkości.

Ogółem przychody wykonano w wysokości 696 675,80 zł, czyli 96,90 % planu.

2) **plan kosztów** - koszty zaplanowano w wysokości 719 000 zł, natomiast wykonane zostały w wysokości 719 030,41 zł,

Na 31 grudnia 2013 r. stan należności wynosił 0.

Stan zobowiązań na koniec 31.12.2013 r. wynosił 22 800,40 zł. Nie było zobowiązań wymagalny.

2. Biblioteka Publiczna Miasta Pszów.

Plan finansowy Biblioteki Publicznej Miasta Pszów przedstawia się następująco:

1) **przychody** - na przychody składa się dotacja otrzymana z budżetu Miasta w wysokości 330 000,00 zł, którą otrzymano w 100 % , dotacje otrzymane z Biblioteki Narodowej i Fundacji Orange (ogółem 8 893,00 zł) oraz pozostałe dochody w wysokości 716,62 zł.

Ogółem przychody wykonano w wysokości 339 609,62 zł, czyli 101,89 % do wielkości zaplanowanych.

2) **plan kosztów** – to 337 500 zł; koszty wykonano w wysokości 338 195,91 zł, czyli 99,59 %

Instytucja na 31.12.2013r. posiadała należności, w wysokości 8,56 zł, natomiast zobowiązania wynosiły 893,45 zł, które dotyczyły dostaw i usług.

Na koniec roku 2013 jednostka nie posiadała żadnych należności i zobowiązań wymagalnych.

Załącznik Nr 1

do sprawozdania rocznego
z wykonania budżetu

Zestawienie
zmian w planie dochodów budżetowych Miasta Pszów
według działów klasyfikacji budżetowej
w 2013 roku

Dział	Nazwa	Plan na dzień 01.01.2013	Zestawienie zmian w zakresie						Plan na dzień 31.12.2013
			dochodów własnych	zadań zleconych	pozostałych dotacji celowych środków na dofinansowanie	subwencji	środki z funduszy celowych	finansowanie z innych źródeł (UE + budżet państwa)	
010	Rolnictwo i łowiectwo	120,00	-	27 691,09	-	-	-	-	27 811,09
600	Transport i łączność	0	19 648,00	-	-	-	-	-	19 648,00
700	Gospodarka mieszkaniowa	5 438 525,00	-898 780,00	-	-316 309,00	-	-	-	4 223 436,00
750	Administracja publiczna	74 942,00	7 000,00	-1 726,00	-	-	-	-7 963,00	72 253,00
751	Urzędy naczelnych organów władzy państwowej, kontroli i ochrony prawa oraz sądownictwa	2 700,00	-	-	-	-	-	-	2 700,00
752	Obrona narodowa	0	-	300,00	-	-	-	-	300,00
754	Bezpieczeństwo publiczne i ochrona przeciwpożarowa	700,00	7 687,11	-	-	-	-	-	8 387,11
756	Dochody od osób prawnych, od osób fizycznych i od innych jednostek nie posiadających osobowości prawnej oraz wydatki związane z ich poborem	18 223 377,00	206 421,89	-	-	-	-	-	18 429 798,89
758	Różne rozliczenia	6 815 471,00	15 000,00	-	-	-21 844,00	-	-	6 808 627,00
801	Oświata i wychowanie	925 858,00	-965,00	-	163 530,00	-	7 830,00	75 402,00	1 171 655,00

Dział	Nazwa	Plan na dzień 01.01.2013	Zestawienie zmian w zakresie						Plan na dzień 31.12.2013
			dochodów własnych	zadań zleconych	pozostałych dotacji celowych środków na dofinansowanie	subwencji	środki z funduszy celowych	finansowanie z innych źródeł (UE + budżet państwa)	
851	Ochrona zdrowia	795,00	4 923,00	3 914,00	-	-	40 000,00	-	49 632,00
852	Pomoc społeczna	3 081 377,00	52 462,00	69 013,00	253 717,97	-	-	-	3 456 569,97
854	Edukacyjna opieka wychowawcza	0	-	-	92 979,00	-	-	-	92 979,00
900	Gospodarka komunalna i ochrona środowiska	1 471 571,00	4 895,00	-	-20 000,00	-	-	-950 368,00	506 098,00
921	Kultura i ochrona dziedzictwa narodowego	70 842,00	-	-	-	-	-	-	70 842,00
926	Kultura fizyczna	0	19 542,00	-	-	-	-	-	19 542,00
RAZEM:		36 106 278,00	-562 166,00	99 192,09	173 917,97	-21 844,00	47 830,00	-882 929,00	34 960 279,06

Załącznik Nr 2
do sprawozdania rocznego
z wykonania budżetu

Zestawienie
dochodów budżetowych Miasta Pszów
według działów klasyfikacji budżetowej
w 2013 roku

Dział	Nazwa	Plan na dzień 31.12.2013	Wykonanie na dzień 31.12.2013	% wykonania planu
010	Rolnictwo i łowiectwo	27 811,09	27 932,60	100,44%
600	Transport i łączność	19 648,00	19 647,58	100,00%
700	Gospodarka mieszkaniowa	4 223 436,00	718 984,84	17,02%
750	Administracja publiczna	72 253,00	71 919,99	99,54%
751	Urzędy naczelnych organów władzy państwowej, kontroli i ochrony prawa oraz sądownictwa	2 700,00	2 700,00	100,00%
752	Obrona narodowa	300,00	300,00	100,00%
754	Bezpieczeństwo publiczne i ochrona przeciwpożarowa	8 387,11	5 707,11	68,05%
756	Dochody od osób prawnych, od osób fizycznych i od innych jednostek nieposiadających osobowości prawnej oraz wydatki związane z ich poborem	18 429 798,89	20 164 109,01	109,41%
758	Różne rozliczenia	6 808 627,00	6 905 659,47	101,43%
801	Oświata i wychowanie	1 171 655,00	1 069 248,42	91,26%
851	Ochrona zdrowia	49 632,00	49 564,82	99,86%
852	Pomoc społeczna	3 456 569,97	3 214 464,17	93,00%
854	Edukacyjna opieka wychowawcza	92 979,00	53 361,62	57,39%
900	Gospodarka komunalna i ochrona środowiska	506 098,00	422 819,59	83,55%
921	Kultura i ochrona dziedzictwa narodowego	70 842,00	67 051,60	94,65%
926	Kultura fizyczna	19 542,00	19 541,59	100,00%
RAZEM:		34 960 279,06	32 813 012,41	93,86%

Załącznik Nr 3
do sprawozdania rocznego
z wykonania budżetu

Zestawienie
dochodów budżetowych Miasta Pszów
według źródeł pochodzenia (klasyfikacja paragrafów)
w 2013 roku

Lp.	§	Wyszczególnienie	Plan na dzień 31.12.2013	Wykonanie na dzień 31.12.2013	% wykonania planu
		DOCHODY BIEŻĄCE	30 642 679,95	31 995 666,25	104,42%
		DOCHODY MAJĄTKOWE	4 317 599,11	817 346,16	18,93%

I		DOCHODY WŁASNE	20 014 307,00	21 763 410,19	108,74%
1		Podatki	6 670 326,89	7 555 304,32	113,27%
	0310	Podatek od nieruchomości	5 652 407,89	6 374 141,90	112,77%
	0320	Podatek rolny	293 761,00	291 003,36	99,06%
	0330	Podatek leśny	3 100,00	3 620,06	116,78%
	0340	Podatek od środków transportowych	289 000,00	354 287,88	122,59%
	0350	Podatek od działalności gospodarczej osób fizycznych, opłacany w formie karty podatkowej	30 000,00	29 734,16	99,11%
	0360	Podatek od spadków i darowizn	142 000,00	227 020,20	159,87%
	0500	Podatek od czynności cywilnoprawnych	260 058,00	275 496,76	105,94%
2		Wpływy z opłat	1 210 884,00	1 101 959,69	91,00%
	0400	Wpływy z opłaty produktowej	1 000,00	112,66	11,27%
	0410	Wpływy z opłaty skarbowej	35 000,00	31 885,90	91,10%
	0430	Wpływy z opłaty targowej	16 000,00	16 319,00	101,99%
	0470	Wpływy z opłat za trwały zarząd, użytkowanie, służebność i użytkowanie wieczyste nieruchomości	31 923,00	32 087,44	100,52%
	0480	Wpływy z opłat za zezwolenie na sprzedaż alkoholu	302 642,00	271 348,90	89,66%
	0490	Wpływy z innych lokalnych opłat przez jednostki samorządu terytorialnego na podstawie odrębnych ustaw	690 250,00	709 979,08	102,86%
	0510	Wpływy z opłaty eksploatacyjnej od przedsiębiorstw górniczych węgla kamiennego	18 676,00	18 676,00	100,00%
	0690	Wpływy z różnych opłat	98 393,00	17 980,02	18,27%
	0760	Wpływy z tytułu przekształcenia prawa użytkowania wieczystego przysługującego osobom fizycznym w prawo własności	17 000	3 570,69	21,00%

Lp.	§	Wyszczególnienie	Plan na dzień 31.12.2013	Wykonanie na dzień 31.12.2013	% wykonania planu
3		Udziały w podatkach stanowiących dochód budżetu państwa	10 501 805,00	11 368 780,66	108,26%
	0010	Podatek dochodowy od osób fizycznych	10 401 805,00	10 411 015,00	100,09%
	0020	Podatek dochodowy od osób prawnych	100 000,00	957 765,66	957,77%
4		Pozostałe dochody	1 631 291,11	1 737 365,52	106,50%
	0750	Dochody z najmu i dzierżawy składników majątkowych Skarbu Państwa, jednostek samorządu terytorialnego lub innych jednostek zaliczanych do sektora finansów publicznych oraz innych umów o podobnym charakterze	353 163,00	354 093,76	100,26%
	0830	Wpływy z usług	594 300,00	557 995,39	93,89%
	0870	Wpływy ze sprzedaży składników majątkowych	175 549,11	273 766,85	155,95%
	0910	Odsetki od nieterminowych wpłat z tytułu podatków i opłat	204 449,00	205 368,70	100,45%
	0920	Pozostałe odsetki	178 021,00	225 965,40	126,93%
	0960	Otrzymane spadki, zapisy i darowizny w postaci pieniężnej	4 923,00	4 922,80	100,00%
	0970	Wpływy z różnych dochodów	68 776,00	60 976,89	88,66%
	2360	Dochody jednostek samorządu terytorialnego związane z realizacją zadań z zakresu administracji rządowej oraz innych zadań zleconych ustawami	27 100,00	34 723,99	128,13%
	2910	Wpływy ze zwrotów dotacji oraz płatności, w tym wykorzystanych niezgodnie z przeznaczeniem lub wykorzystanych z naruszeniem procedur, o których mowa w art. 184 ustawy, pobranych nienależnie lub w nadmiernej wysokości	25 010,00	19 551,74	78,18%
II		DOCHODY ZE ŹRÓDEŁ ZEWNĘTRZNYCH	14 945 972,06	11 049 602,22	73,93%
1		Dotacje z budżetu państwa	3 725 516,06	3 431 524,36	92,11%
	2009	Dotacje celowe w ramach programów finansowanych z udziałem środków europejskich oraz środków o których mowa w art. 5 ust.1 pkt 3 oraz ust.3 pkt 5 i 6 ustawy, lub płatności w ramach budżetu środków europejskich	57 089,00	51 954,33	91,01%
	2010	Dotacje celowe otrzymane z budżetu państwa na realizację zadań bieżących z zakresu administracji rządowej oraz innych zadań zleconych gminie (związkom gmin) ustawami	2 669 140,09	2 433 389,73	91,17%
	2020	Dotacje celowe otrzymane z budżetu państwa na zadania bieżące realizowane przez gminę na podstawie porozumień z organami administracji rządowej	40 000,00	39 933,02	99,83%
	2030	Dotacje celowe otrzymane z budżetu państwa na realizację własnych zadań bieżących gmin (związków gmin)	921 186,97	878 179,96	95,33%

Lp.	§	Wyszczególnienie	Plan na dzień 31.12.2013	Wykonanie na dzień 31.12.2013	% wykonania planu
	2040	Dotacje celowe otrzymane z budżetu państwa na realizację zadań bieżących gmin z zakresu edukacyjnej opieki wychowawczej finansowanych w całości przez budżet państwa w ramach programów rządowych	29 440,00	20 277,32	68,88%
	2320	Dotacje celowe otrzymane z powiatu na zadania bieżące realizowane na podstawie porozumień (umów) między jednostkami samorządu terytorialnego	700,00	700,00	100,00%
	2440	Dotacje otrzymane z funduszy celowych na realizację zadań bieżących jednostek sektora finansów publicznych	7 830,00	7 090,00	90,55%
	6209	Dotacje celowe w ramach programów finansowanych z udziałem środków europejskich oraz środków o których mowa w art. 5 ust.1 pkt 3 oraz ust.3 pkt 5 i 6 ustawy, lub płatności w ramach budżetu środków europejskich	130,00	0	0%
2		Subwencje	6 643 627,00	6 692 080,00	100,73%
	2750	Środki na uzupełnienie dochodów gmin	0	48 453,00	0%
	2920	Subwencje ogólne z budżetu państwa - oświata	6 643 627,00	6 643 627,00	100,00%
3		Środki finansowe z budżetu Unii Europejskiej	4 576 829,00	925 997,86	20,23%
	2007	Dotacje celowe w ramach programów finansowanych z udziałem środków europejskich oraz środków o których mowa w art. 5 ust.1 pkt 3 oraz ust.3 pkt 5 i 6 ustawy, lub płatności w ramach budżetu środków europejskich	451 909,00	385 989,24	85,41%
	6207	Dotacje celowe w ramach programów finansowanych z udziałem środków europejskich oraz środków o których mowa w art. 5 ust.1 pkt 3 oraz ust.3 pkt 5 i 6 ustawy, lub płatności w ramach budżetu środków europejskich	4 124 920,00	540 008,62	13,09%
RAZEM:			34 960 279,06	32 813 012,41	93,86%

Załącznik Nr 4
do sprawozdania rocznego
z wykonania budżetu

**Wykonanie
dochodów budżetowych Miasta Pszów
według pełnej klasyfikacji budżetowej
w 2013 roku**

Dział	Rozdział	§	Nazwa	Plan na dzień 31.12.2013	Wykonanie na dzień 31.12.2013	% realizacji
010			ROLNICTWO I ŁOWIECTWO	27 811,09	27 932,60	100,44%
	01095		Pozostała działalność	27 811,09	27 932,60	100,44%
		0750	Dochody z najmu i dzierżawy składników majątkowych Skarbu Państwa, jednostek samorządu terytorialnego lub innych jednostek zaliczanych do sektora finansów publicznych oraz innych umów o podobnym charakterze	120,00	241,51	201,26%
		2010	Dotacje celowe otrzymane z budżetu państwa na realizację zadań bieżących z zakresu administracji rządowej oraz innych zadań zleconych gminie (związkom gmin) ustawami	27 691,09	27 691,09	100,00%
600			TRANSPORT I ŁĄCZNOŚĆ	19 648,00	19 647,58	100,00%
	60004		Lokalny transport zbiorowy	19 648,00	19 647,58	100,00%
		0970	Wpływy z różnych dochodów	19 648,00	19 647,58	100,00%
700			GOSPODARKA MIESZKANIOWA	4 223 436,00	718 984,84	17,02%
	70005		Gospodarka gruntami i nieruchomościami	4 223 436,00	718 984,84	17,02%
		0470	Wpływy opłat za trwały zarząd, użytkowanie, służebność i użytkowanie wieczyste nieruchomości	31 923,00	32 087,44	100,52%
		0490	Wpływy z innych lokalnych opłat pobieranych przez jednostki samorządu terytorialnego na podstawie odrębnych ustaw	17 050,00	21 591,90	126,64%
		0750	Dochody z najmu i dzierżawy składników majątkowych Skarbu Państwa, jednostek samorządu terytorialnego lub innych jednostek zaliczanych do sektora finansów publicznych oraz innych umów o podobnym charakterze	337 000,00	333 074,45	98,84%
		0760	Wpływy z tytułu przekształcenia prawa użytkowania wieczystego przysługującego osobom fizycznym w prawo własności	17 000,00	3 570,69	21,00%
		0870	Wpływy ze sprzedaży składników majątkowych	151 000,00	249 218,15	165,05%
		0910	Odsetki od nieterminowych wpłat z tytułu podatków i opłat	300,00	122,21	40,74%
		0920	Pozostałe odsetki	10 000,00	8 696,00	86,96%
		0970	Wpływy z różnych dochodów	11 000,00	6 637,58	60,34%

Dział	Rozdział	§	Nazwa	Plan na dzień 31.12.2013	Wykonanie na dzień 31.12.2013	% realizacji
		2910	Wpływy ze zwrotów dotacji oraz płatności, w tym wykorzystanych niezgodnie z przeznaczeniem lub wykorzystanych z naruszeniem procedur, o których mowa w art. 184 ustawy, pobranych nienależnie lub w nadmiernej wysokości	4 247,00	4 246,72	99,99%
		6207	Dotacje celowe w ramach programów finansowanych z udziałem środków europejskich oraz środków o których mowa w art. 5 ust.1 pkt 3 oraz ust.3 pkt 5 i 6 ustawy, lub płatności w ramach budżetu środków europejskich	3 643 916,00	59 739,70	1,64%
750			ADMINISTRACJA PUBLICZNA	72 253,00	71 919,99	99,54%
	75011		Urzędy wojewódzkie	62 753,00	62 670,55	99,87%
		2010	Dotacje celowe otrzymane z budżetu państwa na realizację zadań bieżących z zakresu administracji rządowej oraz innych zadań zleconych gminie (związkom gmin) ustawami	62 653,00	62 613,50	99,94%
		2360	Dochody jednostek samorządu terytorialnego związane z realizacją zadań z zakresu administracji rządowej oraz innych zadań zleconych ustawami	100,00	57,05	57,05%
	75023		Urzędy gmin (miast i miast na prawach powiatu)	9 500,00	9 249,44	97,36%
		0970	Wpływy z różnych dochodów	9 500,00	9 249,44	97,36%
751			URZĘDY NACZELNYCH ORGANÓW WŁADZY PAŃSTWOWEJ, KONTROLI I OCHRONY PRAWA ORAZ SĄDOWNICTWA	2 700,00	2 700,00	100,00%
	75101		Urzędy naczelników organów władzy państwowej, kontroli i ochrony prawa oraz sądownictwa	2 700,00	2 700,00	100,00%
		2010	Dotacje celowe otrzymane z budżetu państwa na realizację zadań bieżących z zakresu administracji rządowej oraz innych zadań zleconych gminie (związkom gmin) ustawami	2 700,00	2 700,00	100,00%
752			OBRONA CYWILNA	300,00	300,00	100,00%
	75212		Pozostałe wydatki obronne	300,00	300,00	100,00%
		2010	Dotacje celowe otrzymane z budżetu państwa na realizację zadań bieżących z zakresu administracji rządowej oraz innych zadań zleconych gminie (związkom gmin) ustawami	300,00	300,00	100,00%
754			BEZPIECZEŃSTWO PUBLICZNE I OCHRONA PRZECIWPOŻAROWA	8 387,11	5 707,11	68,05%
	75412		Ochotnicze straże pożarne	5 007,11	5 007,11	100,00%
		0870	Wpływy ze sprzedaży składników majątkowych	5 007,11	5 007,11	100,00%
	75414		Obrona cywilna	3 380,00	700,00	20,71%
		0970	Wpływy z różnych dochodów	2 680,00	0	0%

Dział	Rozdział	§	Nazwa	Plan na dzień 31.12.2013	Wykonanie na dzień 31.12.2013	% realizacji
		2320	Dotacje celowe otrzymane z powiatu na zadania bieżące realizowane na podstawie porozumień (umów) między jednostkami samorządu terytorialnego	700,00	700,00	100,00%
756			DOCHODY OD OSÓB PRAWNYCH, OD OSÓB FIZYCZNYCH I OD INNYCH JEDNOSTEK NIEPOSIADAJĄCYCH OSOBOWOŚCI PRAWNEJ ORAZ WYDATKI ZWIĄZANE Z ICH POBOREM	18 429 798,89	20 164 109,01	109,41%
	75601		Wpływy z podatku dochodowego od osób fizycznych	31 000,00	29 793,16	96,11%
		0350	Podatek od działalności gospodarczej osób fizycznych, opłacany w formie karty podatkowej	30 000,00	29 734,16	99,11%
		0910	Odsetki od nieterminowych wpłat z tytułu podatków i opłat	1 000,00	59,00	5,90%
	75615		Wpływy z podatku rolnego, podatku leśnego, podatku od czynności cywilnoprawnych, podatków i opłat lokalnych od osób prawnych i innych jednostek organizacyjnych	4 438 425,89	5 004 568,32	112,76%
		0310	Podatek od nieruchomości	4 229 443,89	4 795 936,60	113,39%
		0320	Podatek rolny	14 975,00	13 562,00	90,56%
		0330	Podatek leśny	2 800,00	3 295,00	117,68%
		0340	Podatek od środków transportowych	8 000,00	7 711,00	96,39%
		0500	Podatek od czynności cywilnoprawnych	58,00	58,00	100,00%
		0910	Odsetki od nieterminowych wpłat z tytułu podatków i opłat	183 149,00	184 005,72	100,47%
	75616		Wpływy z podatku rolnego, podatku leśnego, podatku od spadków i darowizn, podatku od czynności cywilno-prawnych oraz podatków i opłat lokalnych od osób fizycznych	2 421 050,00	2 742 490,33	113,28%
		0310	Podatek od nieruchomości	1 422 964,00	1 578 205,30	110,91%
		0320	Podatek rolny	278 786,00	277 441,36	99,52%
		0330	Podatek leśny	300,00	325,06	108,35%
		0340	Podatek od środków transportowych	281 000,00	346 576,88	123,34%
		0360	Podatek od spadków i darowizn	142 000,00	227 020,20	159,87%
		0430	Wpływy z opłaty targowej	16 000,00	16 319,00	101,99%
		0500	Podatek od czynności cywilnoprawnych	260 000,00	275 438,76	105,94%
		0910	Odsetki od nieterminowych wpłat z tytułu podatków i opłat	20 000,00	21 163,77	105,82%

Dział	Rozdział	§	Nazwa	Plan na dzień 31.12.2013	Wykonanie na dzień 31.12.2013	% realizacji
	75618		Wpływy z innych opłat stanowiących dochody jednostek samorządu terytorialnego na podstawie ustaw	1 037 518,00	1 018 476,54	98,16%
		0410	Wpływy z opłaty skarbowej	35 000,00	31 885,90	91,10%
		0480	Wpływy z opłat za zezwolenia na sprzedaż alkoholu	302 642,00	271 348,90	89,66%
		0490	Wpływy z innych lokalnych opłat pobieranych przez jednostki samorządu terytorialnego na podstawie odrębnych ustaw	673 200,00	688 387,18	102,26%
		0510	Wpływy z opłaty eksploatacyjnej od przedsiębiorstw górniczych węgla kamiennego	18 676,00	18 676,00	100,00%
		0690	Wpływy z różnych opłat	8 000,00	8 160,31	102,00%
		0910	Odsetki od nieterminowych wpłat z tytułu podatków i opłat	0	18,00	0%
		0920	Pozostałe odsetki	0	0,25	0%
	75621		Udziały gmin w podatkach stanowiących dochód budżetu państwa	10 501 805,00	11 368 780,66	108,26%
		0010	Podatek dochodowy od osób fizycznych	10 401 805,00	10 411 015,00	100,09%
		0020	Podatek dochodowy od osób prawnych	100 000,00	957 765,66	957,77%
758			RÓŻNE ROZLICZENIA	6 808 627,00	6 905 659,47	101,43%
	75801		Część oświatowa subwencji ogólnej dla jednostek samorządu terytorialnego	6 643 627,00	6 643 627,00	100,00%
		2920	Subwencje ogólne z budżetu państwa	6 643 627,00	6 643 627,00	100,00%
	75802		Uzupełnienie subwencji ogólnej dla jednostek samorządu terytorialnego	0	48 453,00	0%
		2750	Środki na uzupełnienie dochodów gmin	0	48 453,00	0%
	75814		Różne rozliczenia finansowe	165 000,00	213 579,47	129,44%
		0920	Pozostałe odsetki	165 000,00	213 579,47	129,44%
801			OŚWIATA I WYCHOWANIE	1 171 655,00	1 069 248,42	91,26%
	80101		Szkoły podstawowe	336 315,00	312 548,13	92,93%
		0690	Wpływy z różnych opłat	108,00	233,00	215,74%
		0750	Dochody z najmu i dzierżawy składników majątkowych Skarbu Państwa, jednostek samorządu terytorialnego lub innych jednostek zaliczanych do sektora finansów publicznych oraz innych umów o podobnym charakterze	15 600,00	19 585,00	125,54%
		0830	Wpływy z usług	153 900,00	135 546,34	88,07%
		0970	Wpływy z różnych dochodów	7 466,00	5 892,20	78,92%

Dział	Rozdział	§	Nazwa	Plan na dzień 31.12.2013	Wykonanie na dzień 31.12.2013	% realizacji
		2007	Dotacje celowe w ramach programów finansowanych z udziałem środków europejskich oraz środków o których mowa w art. 5 ust.1 pkt 3 oraz ust.3 pkt 5 i 6 ustawy, lub płatności w ramach budżetu środków europejskich	65 339,00	59 614,97	91,24%
		2009	Dotacje celowe w ramach programów finansowanych z udziałem środków europejskich oraz środków o których mowa w art. 5 ust.1 pkt 3 oraz ust.3 pkt 5 i 6 ustawy, lub płatności w ramach budżetu środków europejskich	11 141,00	10 520,28	94,43%
		2440	Dotacje celowe otrzymane z budżetu państwa na realizację własnych zadań bieżących gmin (związków gmin)	7 830,00	7 090,00	90,55%
		6207	Dotacje celowe w ramach programów finansowanych z udziałem środków europejskich oraz środków o których mowa w art. 5 ust.1 pkt 3 oraz ust.3 pkt 5 i 6 ustawy, lub płatności w ramach budżetu środków europejskich	74 801,00	74 066,34	99,02%
		6209	Dotacje celowe w ramach programów finansowanych z udziałem środków europejskich oraz środków o których mowa w art. 5 ust.1 pkt 3 oraz ust.3 pkt 5 i 6 ustawy, lub płatności w ramach budżetu środków europejskich	130,00	0	0%
	80104		Przedszkola	792 612,00	716 316,09	90,37%
		0830	Wpływy z usług	395 000,00	378 401,85	95,80%
		0970	Wpływy z różnych dochodów	1 059,00	1 279,20	120,79%
		2007	Dotacje celowe w ramach programów finansowanych z udziałem środków europejskich oraz środków o których mowa w art. 5 ust.1 pkt 3 oraz ust.3 pkt 5 i 6 ustawy, lub płatności w ramach budżetu środków europejskich	200 679,00	141 713,70	70,62%
		2009	Dotacje celowe w ramach programów finansowanych z udziałem środków europejskich oraz środków o których mowa w art. 5 ust.1 pkt 3 oraz ust.3 pkt 5 i 6 ustawy, lub płatności w ramach budżetu środków europejskich	32 344,00	31 391,34	97,05%
		2030	Dotacje celowe otrzymane z budżetu państwa na realizację własnych zadań bieżących gmin (związków gmin)	163 530,00	163 530,00	100,00%
	80110		Gimnazja	42 728,00	40 384,20	94,51%
		0690	Wpływy z różnych opłat	285,00	330,00	115,79%
		0750	Dochody z najmu i dzierżawy składników majątkowych Skarbu Państwa, jednostek samorządu terytorialnego lub innych jednostek zaliczanych do sektora finansów publicznych oraz innych umów o podobnym charakterze	443,00	1 192,80	269,26%

Dział	Rozdział	§	Nazwa	Plan na dzień 31.12.2013	Wykonanie na dzień 31.12.2013	% realizacji
		0830	Wpływy z usług	42 000,00	38 861,40	92,53%
851			OCHRONA ZDROWIA	49 632,00	49 564,82	99,86%
	85154		Przeciwdziałanie alkoholizmowi	44 923,00	44 855,82	99,85%
		0960	Otrzymane spadki, zapisy i darowizny w postaci pieniężnej	4 923,00	4 922,80	100,00%
		2020	Dotacje celowe otrzymane z budżetu państwa na zadania bieżące realizowane przez gminę na podstawie porozumień z organami administracji rządowej	40 000,00	39 933,02	99,83%
	85195		Pozostała działalność	4 709,00	4 709,00	100,00%
		2010	Dotacje celowe otrzymane z budżetu państwa na realizację zadań bieżących z zakresu administracji rządowej oraz innych zadań zleconych gminie (związkom gmin) ustawami	4 709,00	4 709,00	100,00%
852			POMOC SPOŁECZNA	3 456 569,97	3 214 464,17	93,00%
	85202		Domy Pomocy Społecznej	7 250,00	5 497,96	75,83%
		0970	Wpływy z różnych dochodów	7 250,00	5 497,96	75,83%
	85206		Wspieranie rodziny	16 405,97	16 405,97	100,00%
		2030	Dotacje celowe otrzymane z budżetu państwa na realizację własnych zadań bieżących gmin (związków gmin)	16 405,97	16 405,97	100,00%
	85212		Świadczenia rodzinne, świadczenie z funduszu alimentacyjnego oraz składki na ubezpieczenia emerytalne i rentowe z ubezpieczenia społecznego	2 554 814,00	2 325 159,53	91,01%
		0920	Pozostałe odsetki	50,00	-16,17	-32,34%
		2010	Dotacje celowe otrzymane z budżetu państwa na realizację zadań bieżących z zakresu administracji rządowej oraz innych zadań zleconych gminie (związkom gmin) ustawami	2 507 001,00	2 275 203,74	90,75%
		2360	Dochody jednostek samorządu terytorialnego związane z realizacją zadań z zakresu administracji rządowej oraz innych zadań zleconych ustawami	27 000,00	34 666,94	128,40%
		2910	Wpływy ze zwrotów dotacji oraz płatności, w tym wykorzystanych niezgodnie z przeznaczeniem lub wykorzystanych z naruszeniem procedur, o których mowa w art. 184 ustawy, pobranych nienależnie lub w nadmiernej wysokości	20 763,00	15 305,02	73,71%

Dział	Rozdział	§	Nazwa	Plan na dzień 31.12.2013	Wykonanie na dzień 31.12.2013	% realizacji
	85213		Składki na ubezpieczenie zdrowotne opłacane za osoby pobierające niektóre świadczenia z pomocy społecznej, niektóre świadczenia rodzinne oraz za osoby uczestniczące w zajęciach w centrum integracji społecznej	20 161,00	18 567,82	92,10%
		2010	Dotacje celowe otrzymane z budżetu państwa na realizację zadań bieżących z zakresu administracji rządowej oraz innych zadań zleconych gminie (związkom gmin) ustawami	8 086,00	6 692,40	82,77%
		2030	Dotacje celowe otrzymane z budżetu państwa na realizację własnych zadań bieżących gmin (związków gmin)	12 075,00	11 875,42	98,35%
	85214		Zasiłki i pomoc w naturze oraz składki na ubezpieczenia emerytalne i rentowe	234 782,00	227 405,64	96,86%
		0970	Wpływy z różnych dochodów	782,00	4 231,70	541,14%
		2030	Dotacje celowe otrzymane z budżetu państwa na realizację własnych zadań bieżących gmin (związków gmin)	234 000,00	223 173,94	95,37%
	85216		Zasiłki stałe	133 872,00	132 345,33	98,86%
		0970	Wpływy z różnych dochodów	396,00	396,00	100,00%
		2030	Dotacje celowe otrzymane z budżetu państwa na realizację własnych zadań bieżących gmin (związków gmin)	133 476,00	131 949,33	98,86%
	85219		Ośrodki pomocy społecznej	129 666,00	130 265,81	100,46%
		0920	Pozostałe odsetki	2 413,00	3 012,81	124,86%
		0970	Wpływy z różnych dochodów	100,00	100,00	100,00%
		2030	Dotacje celowe otrzymane z budżetu państwa na realizację własnych zadań bieżących gmin (związków gmin)	127 153,00	127 153,00	100,00%
	85228		Pozostała działalność	3 400,00	5 185,80	152,52%
		0830	Wpływy z usług	3 400,00	5 185,80	152,52%
	85295		Pozostała działalność	356 219,00	353 630,31	99,27%
		0920	Pozostałe odsetki	558,00	640,63	114,81%
		0970	Wpływy z różnych dochodów	0	850,00	0%
		2007	Dotacje celowe w ramach programów finansowanych z udziałem środków europejskich oraz środków o których mowa w art. 5 ust.1 pkt 3 oraz ust.3 pkt 5 i 6 ustawy, lub płatności w ramach budżetu środków europejskich	125 695,00	124 715,37	99,22%

Dział	Rozdział	§	Nazwa	Plan na dzień 31.12.2013	Wykonanie na dzień 31.12.2013	% realizacji
		2009	Dotacje celowe w ramach programów finansowanych z udziałem środków europejskich oraz środków o których mowa w art. 5 ust.1 pkt 3 oraz ust.3 pkt 5 i 6 ustawy, lub płatności w ramach budżetu środków europejskich	2 958,00	2 936,31	99,27%
		2010	Dotacje celowe otrzymane z budżetu państwa na realizację zadań bieżących z zakresu administracji rządowej oraz innych zadań zleconych gminie (związkom gmin) ustawami	56 000,00	53 480,00	95,50%
		2030	Dotacje celowe otrzymane z budżetu państwa na realizację własnych zadań bieżących gmin (związków gmin)	171 008,00	171 008,00	100,00%
854			EDUKACYJNA OPIEKA WYCHOWAWCZA	92 979,00	53 361,62	57,39%
	85415		Pomoc materialna dla uczniów	92 979,00	53 361,62	57,39%
		2030	Dotacje celowe otrzymane z budżetu państwa na realizację własnych zadań bieżących gmin (związków gmin)	63 539,00	33 084,30	52,07%
		2040	Dotacje celowe otrzymane z budżetu państwa na realizację zadań bieżących gmin z zakresu edukacyjnej opieki wychowawczej finansowanych w całości przez budżet państwa w ramach programów rządowych	29 440,00	20 277,32	68,88%
900			GOSPODARKA KOMUNALNA I OCHRONA ŚRODOWISKA	506 098,00	422 819,59	83,55%
	90001		Gospodarka ściekowa i ochrona wód	413 098,00	413 357,15	100,06%
		0920	Pozostałe odsetki	0	49,34	0%
		0970	Wpływy z różnych dochodów	6 895,00	7 105,23	103,05%
		6207	Dotacje celowe w ramach programów finansowanych z udziałem środków europejskich oraz środków o których mowa w art. 5 ust.1 pkt 3 oraz ust.3 pkt 5 i 6 ustawy, lub płatności w ramach budżetu środków europejskich	406 203,00	406 202,58	100,00%
	90002		Gospodarka odpadami	1 000,00	112,66	11,27%
		0400	Wpływy z opłaty produktowej	1 000,00	112,66	11,27%
	90019		Wpływy i wydatki związane z gromadzeniem środków z opłat i kar za korzystanie ze środowiska	90 000,00	9 256,71	10,29%
		0690	Wpływy z różnych opłat	90 000,00	9 256,71	10,29%

Dział	Rozdział	§	Nazwa	Plan na dzień 31.12.2013	Wykonanie na dzień 31.12.2013	% realizacji
	90095		Pozostała działalność	2 000,00	93,07	4,65%
		0920	Pozostałe odsetki	0	3,07	0%
		0970	Wpływy z różnych dochodów	2 000,00	90,00	4,50%
921			KULTURA I OCHRONA DZIEDZICTWA NARODOWEGO	70 842,00	67 051,60	94,65%
	92195		Pozostała działalność	70 842,00	67 051,60	94,65%
		2007	Dotacje celowe w ramach programów finansowanych z udziałem środków europejskich oraz środków o których mowa w art. 5 ust.1 pkt 3 oraz ust.3 pkt 5 i 6 ustawy, lub płatności w ramach budżetu środków europejskich	60 196,00	59 945,20	99,58%
		2009	Dotacje celowe w ramach programów finansowanych z udziałem środków europejskich oraz środków o których mowa w art. 5 ust.1 pkt 3 oraz ust.3 pkt 5 i 6 ustawy, lub płatności w ramach budżetu środków europejskich	10 646,00	7 106,40	66,75%
926			KULTURA FIZYCZNA	19 542,00	19 541,59	100,00%
	92601		Obiekty sportowe	19 542,00	19 541,59	100,00%
		0870	Wpływy ze sprzedaży składników majątkowych	19 542,00	19 541,59	100,00%

DOCHODY OGÓŁEM				34 960 279,06	32 813 012,41	93,86%
-----------------------	--	--	--	----------------------	----------------------	---------------

Załącznik nr 5

do sprawozdania rocznego
z wykonania budżetuZestawienie wykonania przychodów i rozchodów
związanych z finansowaniem deficytu
w 2013 roku

Nazwa	§	Przychody		§	Rozchody	
		Plan na dzień 31.12.2013	Wykonanie na dzień 31.12.2013		Plan na dzień 31.12.2013	Wykonanie na dzień 31.12.2013
1. Przychody z zaciągniętych pożyczek i kredytów na rynku krajowym, w tym:	952	115 857,00	115 857,00			
- pożyczki		115 857,00	115 857,00			
2. Wolne środki, o których mowa w art. 217 ust. 2 pkt 6 ustawy	950	2 748 016,00	2 748 016,00			
3. Przychody ze sprzedaży innych papierów wartościowych	931	3 000 000,00	3 000 000,00			
4. Spłaty otrzymanych krajowych pożyczek i kredytów, w tym:				992	4 748 016,00	3 748 015,44
- pożyczki					58 996,00	58 995,44
- kredyty					4 689 020,00	3 689 020,00
Razem:		5 863 873,00	5 863 873,00		4 748 016,00	3 748 015,44
		Plan na dzień 31.12.2013	Wykonanie na dzień 31.12.2013			
1.	Planowane dochody	34 960 279,06	32 813 012,41			
2.	Planowane wydatki	36 076 136,06	30 150 642,86			
3.	Nadwyżka budżetu		2 662 369,55			
4.	Deficyt budżetu	-1 115 857,00				

Załącznik Nr 6
do sprawozdania rocznego
z wykonania budżetu

Zestawienie
zmian w planie wydatków budżetowych Miasta Pszów
według działów klasyfikacji budżetowej
w 2013 roku

Dział	Nazwa	Plan na dzień 01.01.2013	Zestawienie zmian w zakresie					Plan na dzień 31.12.2013
			Zadania własne - środki budżetu Gminy	Zadania zlecone	finansowanie z innych źródeł (UE + budżet państwa)	zadania własne finansowane z dotacji celowych oraz funduszy celowych	pomoc finansowa / dotacja celowa	
010	ROLNICTWO I ŁOWIECTWO	22 992,0	-16 730,0	27 691,1	-	-	-	33 953,1
020	LEŚNICTWO	0	1 000,0	-	-	-	-	1 000,0
600	TRANSPORT I ŁĄCZNOŚĆ	2 025 120,0	569 710,0	-	-	-	-324 000,0	2 270 830,0
700	GOSPODARKA MIESZKANIOWA	5 612 292,0	-329 878,0	-	-	-	-	5 282 414,0
710	DZIAŁALNOŚĆ USŁUGOWA	36 000,0	-29 000,0	-	-	-	-	7 000,0
750	ADMINISTRACJA PUBLICZNA	5 147 540,0	-26 435,0	-1 726,0	-	-	-	5 119 379,0
751	URZĘDY NACZELNYCH ORGANÓW WŁADZY PAŃSTWOWEJ, KONTROLI I OCHRONY PRAWA ORAZ SĄDOWNICTWA	2 700,0	-	-	-	-	-	2 700,0
752	OBRONA NARODOWA	0	-	300,0	-	-	-	300,0
754	BEZPIECZEŃSTWO PUBLICZNE I OCHRONA PRZECIWPOŻAROWA	211 947,0	54 292,0	-	-	-	-	266 239,0
757	OBSŁUGA DŁUGU PUBLICZNEGO	308 188,0	-	-	-	-	-	308 188,0
758	RÓŻNE ROZLICZENIA	100 000,0	-99 933,0	-	-	-	-	67,0

Dział	Nazwa	Plan na dzień 01.01.2013	Zestawienie zmian w zakresie					Plan na dzień 31.12.2013
			Zadania własne - środki budżetu Gminy	Zadania zlecone	finansowanie z innych źródeł (UE + budżet państwa)	zadania własne finansowane z dotacji celowych oraz funduszy celowych	pomoc finansowa / dotacja celowa	
801	OŚWIATA I WYCHOWANIE	12 633 254,0	232 206,0	-	-	171 360,0	-	13 036 820,0
851	OCHRONA ZDROWIA	342 142,0	9 000,0	3 914,0	-	40 000,0	-	395 056,0
852	POMOC SPOŁECZNA	4 532 800,0	-15 363,0	69 013,0	-	253 718,0	-	4 840 168,0
854	EDUKACYJNA OPIEKA WYCHOWAWCZA	350 393,0	-24 428,0	-	-	92 979,0	-	418 944,0
900	GOSPODARKA KOMUNALNA I OCHRONA ŚRODOWISKA	3 632 628,0	80 134,0	-	-1 357 669,0	-	-	2 355 093,0
921	KULTURA I OCHRONA DZIEDZICTWA NARODOWEGO	1 013 200,0	11 331,0	-	-	-	-	1 024 531,0
926	KULTURA FIZYCZNA	610 600,0	102 854,0	-	-	-	-	713 454,0
OGÓLEM		36 581 796,0	518 760,0	99 192,1	-1 357 669,0	558 057,0	-324 000,0	36 076 136,1

Załącznik nr 7

do sprawozdania rocznego
z wykonania budżetuZmiany w planie wydatków na realizację programów finansowanych z udziałem środków, o których
mowa w art. 5 ust. 1 pkt 2 i 3 oraz stopień zaawansowania realizacji programów

Lp.	Nazwa i cel	Jednostka odpowiedzialna lub koordynująca	Okres realizacji		Klasyfikacja budżetowa		Plan wydatków na dzień 01.01.2013	zmiany	Plan wydatków na dzień 31.12.2013	Wykonanie wydatków na dzień 31.12.2013	Zaawansowane wydatki na realizację projektów	Łączne nakłady finansowe
			od	do	Dział	Rozdz.						
1	2	3	4	5	6	7	8	9	10	11	12	13
1.	Wydatki na projekty - ogółem (1.1.)		<i>z tego:</i>				6 210 633,00	-1 194 169,00	5 016 464,00	530 453,88	4 333 527,88	10 521 655,88
	- wydatki bieżące						428 504,00	0	428 504,00	417 522,29	1 686 918,29	1 886 846,29
	- wydatki majątkowe						5 782 129,00	-1 194 169,00	4 587 960,00	112 931,59	2 646 609,59	8 634 809,59
1.1.	Wydatki na programy, projekty lub zadania związane z programami realizowanymi z udziałem środków, o których mowa w art. 5 ust. 1 pkt 2 i 3 ustawy z dnia 27 sierpnia 2009 r. o finansach publicznych (Dz. U. Nr 157, poz. 1240, z późn.zm.) z tego:						6 210 633,00	-1 194 169,00	5 016 464,00	530 453,88	4 333 527,88	10 521 655,88
1.1.1.	wydatki bieżące						428 504,00	0	428 504,00	417 522,29	1 686 918,29	1 886 846,29
1.1.1.1.	„Aktywizacja społeczna i zawodowa pozostających bez pracy podopiecznych OPS w Gminie Pszów” - zdobycie nowych lub zwiększenia dotychczasowych kwalifikacji zawodowych, poprawy relacji w rodzinie i najbliższym otoczeniu	Ośrodek Pomocy Społecznej w Pszowie	2008	2015	852	85295	141 531,00	0	141 531,00	140 457,84	874 878,84	1 074 806,84
1.1.1.2.	"Integracja dzieci - szansą na równy start" - wyrównywanie szans edukacyjnych i zapewnienie wysokiej jakości usług edukacyjnych świadczonych w systemie oświaty	Zespół Obsługi Placówek Oświaty w Pszowie	2011	2013	801	80104	236 093,00	0	236 093,00	232 528,45	648 589,45	648 589,45

Lp.	Nazwa i cel	Jednostka odpowiedzialna lub koordynująca	Okres realizacji		Klasyfikacja budżetowa		Plan wydatków na dzień 01.01.2013	zmiany	Plan wydatków na dzień 31.12.2013	Wykonanie wydatków na dzień 31.12.2013	Zaawansowane wydatki na realizację projektów	Łączne nakłady finansowe
			od	do	Dział	Rozdz.						
1	2	3	4	5	6	7	8	9	10	11	12	13
1.1.1.3.	„Indywidualizacja gwarancją lepszego jutra – dodatkowe zajęcia dla uczniów klas I-III w szkołach podstawowych w Pszowie” - wyrównywanie szans edukacyjnych dzieci z Gminy Miasta Pszów w ramach indywidualizacji procesu kształcenia	Zespół Obsługi Placówek Oświaty w Pszowie	2012	2013	801	80101	50 880,00	0	50 880,00	44 536,00	163 450,00	163 450,00
1.1.2.	wydatki majątkowe						5 782 129,00	-1 194 169,00	4 587 960,00	112 931,59	2 646 609,59	8 634 809,59
1.1.2.1.	„Budowa kanalizacji w ciągu drogi wojewódzkiej nr 933 od stacji CPN do granicy z Wodzisławiem Śląskim” - uregulowanie gospodarki wodno - ściekowej na obszarze granicznym oraz włączeniem gospodarstw domowych i przedsiębiorstw	Gmina Miasto Pszów	2012	2014	900	90001	1 375 169,00	-1 249 169,00	126 000,00	41 116,58	645 510,58	2 228 170,58
1.1.2.2.	"Poprawa jakości i funkcjonalności przestrzeni publicznej Pszowa poprzez kompleksową rewitalizację centrum miasta" - rewitalizacja ścisłego centrum miasta, przyległy park oraz sąsiednią działkę byłego kina Apollo	Gmina Miasto Pszów	2010	2014	700	70005	4 406 960,00	55 000,00	4 461 960,00	71 815,01	2 001 099,01	6 406 639,01

Załącznik Nr 8
do sprawozdania rocznego
z wykonania budżetu

Zestawienie
wydatków budżetowych Miasta Pszów
według działów klasyfikacji budżetowej
w 2013 roku

Dział	Nazwa	Plan na dzień 31.12.2013	Wykonanie na dzień 31.12.2013	% wykonania planu
010	ROLNICTWO I ŁOWIECTWO	33 953,09	33 516,76	98,71%
020	LEŚNICTWO	1 000,00	940,80	94,08%
600	TRANSPORT I ŁĄCZNOŚĆ	2 270 830,00	2 199 360,95	96,85%
700	GOSPODARKA MIESZKANIOWA	5 282 414,00	617 128,18	11,68%
710	DZIAŁALNOŚĆ USŁUGOWA	7 000,00	6 985,29	99,79%
750	ADMINISTRACJA PUBLICZNA	5 119 379,00	4 993 448,25	97,54%
751	URZĘDY NACZELNYCH ORGANÓW WŁADZY PAŃSTWOWEJ, KONTROLI I OCHRONY PRAWA ORAZ SĄDOWNICTWA	2 700,00	2 700,00	100,00%
752	OBRONA NARODOWA	300,00	300,00	100,00%
754	BEZPIECZEŃSTWO PUBLICZNE I OCHRONA PRZECIWPOŻAROWA	266 239,00	182 025,80	68,37%
757	OBSŁUGA DŁUGU PUBLICZNEGO	308 188,00	227 417,50	73,79%
758	RÓŻNE ROZLICZENIA	67,00	0	0%
801	OŚWIATA I WYCHOWANIE	13 036 820,00	12 843 540,86	98,52%
851	OCHRONA ZDROWIA	395 056,00	389 985,49	98,72%
852	POMOC SPOŁECZNA	4 840 167,97	4 477 779,74	92,51%
854	EDUKACYJNA OPIEKA WYCHOWAWCZA	418 944,00	363 950,72	86,87%
900	GOSPODARKA KOMUNALNA I OCHRONA ŚRODOWISKA	2 355 093,00	2 078 967,26	88,28%
921	KULTURA I OCHRONA DZIEDZICTWA NARODOWEGO	1 024 531,00	1 019 775,54	99,54%
926	KULTURA FIZYCZNA	713 454,00	712 819,72	99,91%
OGÓLEM		36 076 136,06	30 150 642,86	83,58%

Załącznik nr 9

do sprawozdania rocznego

z wykonania budżetu

Zestawienie
wydatków budżetowych Miasta Pszów
według źródeł pochodzenia (klasyfikacja paragrafów)
w 2013 roku

Lp.	§	Nazwa	Plan na dzień 31.12.2013	Wykonanie na dzień 31.12.2013	% realizacji
I		WYDATKI BIEŻĄCE	29 822 633,46	28 624 872,24	95,98%
1		Wynagrodzenia osobowe i pochodne od wynagrodzeń	15 932 249,66	15 745 362,01	98,83%
	4010	Wynagrodzenia osobowe pracowników	12 328 064,00	12 199 554,75	98,96%
	4040	Dodatkowe wynagrodzenie roczne	931 036,00	922 713,12	99,11%
	4100	Wynagrodzenia agencyjno - prowizyjne	4 000,00	3 279,00	81,98%
	4110	Składki na ubezpieczenia społeczne	2 222 580,20	2 202 904,57	99,11%
	4120	Składki na Fundusz Pracy	272 805,00	259 322,04	95,06%
	4170	Wynagrodzenia bezosobowe	173 764,46	157 588,53	90,69%
2		Wydatki na ubezpieczenia społeczne i zdrowotne od wypłaconych świadczeń dla świadczeniobiorców	90 161,00	88 017,19	97,62%
	4110	Składki na ubezpieczenia społeczne	70 000,00	69 449,37	99,21%
	4130	Składki na ubezpieczenie zdrowotne	20 161,00	18 567,82	92,10%
3		Wydatki dotacyjne na zadania bieżące	2 345 961,40	2 318 692,92	98,84%
	2360	Dotacja celowa z budżetu jednostki samorządu terytorialnego, udzielone w trybie art. 221 ustawy, na finansowanie lub dofinansowanie zadań zleconych do realizacji organizacjom prowadzącym działalność pożytku publicznego	123 000,00	120 500,00	97,97%
	2480	Dotacja podmiotowa z budżetu dla samorządowej instytucji kultury	813 000,00	813 000,00	100,00%
	2540	Dotacja podmiotowa z budżetu dla niepublicznej jednostki systemu oświaty	95 520,00	78 136,77	81,80%
	2650	Dotacja przedmiotowa z budżetu dla zakładu budżetowego	1 072 740,00	1 072 740,00	100,00%
	2710	Dotacja celowa na pomoc finansową udzielaną między jednostkami samorządu terytorialnego na dofinansowanie własnych zadań bieżących	22 545,00	21 412,39	94,98%
	2720	Dotacja celowa z budżetu na finansowanie prac remontowych i konserwatorskich obiektów zabytkowych przekazane jednostkom niezaliczanym do sektora finansów publicznych	50 000,00	50 000,00	100%

Lp.	§	Nazwa	Plan na dzień 31.12.2013	Wykonanie na dzień 31.12.2013	% realizacji
	2820	Dotacja celowa z budżetu na finansowanie lub dofinansowanie zadań zleconych do realizacji stowarzyszeniom	126 656,40	126 656,40	100,00%
	2830	Dotacja celowa z budżetu na finansowanie lub dofinansowanie zadań zleconych do realizacji pozostałym jednostkom niezaliczanym do sektora finansów publicznych	20 000,00	14 000,00	70,00%
	3000	Wpłaty jednostek na fundusz celowy	22 500,00	22 247,36	98,88%
4		Świadczenia na rzecz osób fizycznych	3 803 319,00	3 443 476,10	90,54%
	3020	Wydatki osobowe niezaliczone do wynagrodzeń	36 325,00	33 418,39	92,00%
	3030	Różne wydatki na rzecz osób fizycznych	150 660,00	146 645,91	97,34%
	3110	Świadczenia społeczne	3 515 083,00	3 201 779,11	91,09%
	3260	Inne formy pomocy dla uczniów	101 251,00	61 632,69	60,87%
5		Wydatki na programy finansowane z udziałem UE	428 504,00	417 522,29	97,44%
	3119	Świadczenia społeczne	12 878,00	12 728,34	98,84%
	4017	Wynagrodzenia osobowe pracowników	69 537,19	69 527,87	99,99%
	4019	Wynagrodzenia osobowe pracowników	2 132,59	2 132,37	99,99%
	4117	Składki na ubezpieczenia społeczne	15 065,88	13 462,41	89,36%
	4119	Składki na ubezpieczenia społeczne	1 784,46	1 504,39	84,31%
	4127	Składki na Fundusz Pracy	2 089,99	2 052,22	98,19%
	4129	Składki na Fundusz Pracy	244,65	238,65	97,55%
	4177	Wynagrodzenia bezosobowe	196 675,58	190 981,48	97,10%
	4179	Wynagrodzenia bezosobowe	33 561,34	32 555,03	97,00%
	4217	Zakup materiałów i wyposażenia	5 241,78	4 780,75	91,20%
	4219	Zakup materiałów i wyposażenia	601,74	524,98	87,24%
	4247	Zakup pomocy naukowych, dydaktycznych i książek	22 446,58	21 773,94	97,00%
	4249	Zakup pomocy naukowych, dydaktycznych i książek	3 961,22	3 842,46	97,00%
	4307	Zakup usług pozostałych	57 184,48	56 354,02	98,55%
	4309	Zakup usług pozostałych	3 685,52	3 665,98	99,47%
	4367	Oplaty z tytułu zakupu usług telekomunikacyjnych telefonii komórkowej	537,36	537,36	100,00%
	4369	Oplaty z tytułu zakupu usług telekomunikacyjnych telefonii komórkowej	12,64	12,64	100,00%
	4417	Podróże służbowe krajowe	139,71	124,47	89,09%
	4419	Podróże służbowe krajowe	3,29	2,93	89,06%
	4437	Różne opłaty i składki	703,45	703,45	100,00%
	4439	Różne opłaty i składki	16,55	16,55	100,00%

Lp.	§	Nazwa	Plan na dzień 31.12.2013	Wykonanie na dzień 31.12.2013	% realizacji
6		Wydatki związane z realizacją statutowych zadań jednostek budżetowych	6 914 250,40	6 384 384,23	92,34%
	2850	Wpłaty gmin na rzecz izb rolniczych w wysokości 2% uzyskanych wpływów z podatku rolnego	6 262,00	5 825,67	93,03%
	2900	Wpłaty gmin i powiatów na rzecz innych jednostek samorządu terytorialnego oraz związków gmin lub związków powiatów na dofinansowanie zadań bieżących	896 120,00	882 105,08	98,44%
	2910	Zwrot dotacji oraz płatności wykorzystanych niezgodnie z przeznaczeniem lub wykorzystanych z naruszeniem procedur, o których mowa w art.184 ustawy, pobranych niezależnie lub w nadmiernej wysokości	96 700,00	84 412,35	87,29%
	4140	Wpłaty na Państwowy Fundusz Rehabilitacji Osób Niepełnosprawnych	70 200,00	69 046,00	98,36%
	4210	Zakup materiałów i wyposażenia	616 432,79	584 814,29	94,87%
	4220	Zakup środków żywności	434 740,00	397 770,59	91,50%
	4240	Zakup pomocy naukowych, dydaktycznych i książek	13 052,00	13 013,67	99,71%
	4260	Zakup energii	863 905,00	830 967,71	96,19%
	4270	Zakup usług remontowych	614 536,59	603 059,61	98,13%
	4280	Zakup usług zdrowotnych	17 675,00	13 805,00	78,10%
	4300	Zakup usług pozostałych	1 716 202,89	1 459 708,69	85,05%
	4330	Zakup usług przez jednostki samorządu terytorialnego od innych jednostek samorządu terytorialnego	224 280,00	217 852,66	97,13%
	4350	Zakup usług dostępu do sieci Internet	14 635,00	12 411,41	84,81%
	4360	Oplaty z tytułu zakupu usług telekomunikacyjnych świadczonych w ruchomej publicznej sieci telefonicznej	14 410,00	11 055,98	76,72%
	4370	Oplaty z tytułu zakupu usług telekomunikacyjnych świadczonych w stacjonarnej publicznej sieci telefonicznej	57 327,00	50 551,30	88,18%
	4400	Oплата za administrowanie i czynsze za budynki, lokale i pomieszczenia garażowe	85 600,00	80 667,64	94,24%
	4410	Podróże służbowe krajowe	31 674,85	26 635,49	84,09%
	4420	Podróże służbowe zagraniczne	2 000,00	1 458,32	72,92%
	4430	Różne opłaty i składki	130 845,44	120 274,67	91,92%
	4440	Odpisy na zakładowy fundusz świadczeń socjalnych	685 584,84	684 384,03	99,82%
	4480	Podatek od nieruchomości	28 320,00	27 573,33	97,36%
	4510	Oplaty na rzecz budżetu państwa	1 070,00	1 036,41	96,86%
	4520	Oplaty na rzecz budżetów jednostek samorządu terytorialnego	3 526,00	3 525,00	99,97%
	4530	Podatek od towarów i usług (VAT)	2 770,00	0	0%
	4560	Odsetki od dotacji oraz płatności: wykorzystanych niezgodnie z przeznaczeniem lub wykorzystanych z naruszeniem procedur, o których mowa w art. 184 ustawy, pobranych niezależnie lub nadmiernej wysokości	23,00	0	0%

Lp.	§	Nazwa	Plan na dzień 31.12.2013	Wykonanie na dzień 31.12.2013	% realizacji
	4600	Kary i odszkodowania wypłacane na rzecz osób prawnych i innych jednostek organizacyjnych	74 000,00	57 909,15	78,26%
	4610	Koszty postępowania sądowego i prokuratorskiego	97 455,00	96 084,06	98,59%
	4700	Szkolenia pracowników niebędących członkami korpusu służby cywilnej	52 989,00	48 436,12	91,41%
	4810	Rezerwy	61 914,00	0	0%
7		OBSŁUGA DŁUGU PUBLICZNEGO	308 188,00	227 417,50	73,79%
	8090	Koszty emisji samorządowych papierów wartościowych oraz inne opłaty i prowizje	3 900,00	3 900,00	100,00%
	8110	Odsetki od samorządowych papierów wartościowych lub zaciągniętych przez jednostkę samorządu terytorialnego kredytów i pożyczek	304 288,00	223 517,50	73,46%
II		WYDATKI MAJĄTKOWE	6 253 502,60	1 525 770,62	24,40%
	6050	Wydatki inwestycyjne jednostek budżetowych	1 160 497,00	704 867,07	60,74%
	6057	Wydatki inwestycyjne jednostek budżetowych	3 643 916,00	38 182,00	1,05%
	6059	Wydatki inwestycyjne jednostek budżetowych	643 044,00	6 738,00	1,05%
	6060	Wydatki na zakupy inwestycyjne jednostek budżetowych	80 202,00	70 750,78	88,22%
	6170	Wpłaty jednostek na państwowy fundusz celowy na finansowanie lub dofinansowanie zadań inwestycyjnych	37 500,00	37 500,00	100,00%
	6230	Dotacje celowe z budżetu na finansowanie lub dofinansowanie kosztów realizacji inwestycji i zakupów inwestycyjnych jednostek niezaliczanych do sektora finansów publicznych	12 343,60	12 343,60	100,00%
	6300	Dotacja celowa na pomoc finansową udzielaną między jednostkami samorządu terytorialnego na dofinansowanie własnych zadań inwestycyjnych i zakupów inwestycyjnych	676 000,00	655 389,17	96,95%
OGÓLEM			36 076 136,06	30 150 642,86	83,58%

Załącznik nr 10
do sprawozdania rocznego
z wykonania budżetu

**Wykonanie
wydatków budżetowych Miasta Pszów
według pełnej klasyfikacji budżetowej
w 2013 roku**

Dział	Rozdział	§	Nazwa	Plan na dzień 31.12.2013	Wykonanie na dzień 31.12.2013	% realizacji
010			ROLNICTWO I ŁOWIECTWO	33 953,09	33 516,76	98,71%
	01030		Izby rolnicze	6 262,00	5 825,67	93,03%
		2850	Wpłaty gmin na rzecz izb rolniczych w wysokości 2% uzyskanych wpływów z podatku rolnego	6 262,00	5 825,67	93,03%
	01095		Pozostała działalność	27 691,09	27 691,09	100,00%
		4210	Zakup materiałów i wyposażenia	542,96	542,96	100,00%
		4430	Różne opłaty i składki	27 148,13	27 148,13	100,00%
020			LEŚNICTWO	1 000,00	940,80	94,08%
	02001		Gospodarka leśna	1 000,00	940,80	94,08%
		4210	Zakup materiałów i wyposażenia	1 000,00	940,80	94,08%
600			TRANSPORT I ŁĄCZNOŚĆ	2 270 830,00	2 199 360,95	96,85%
	60004		Lokalny transport zbiorowy	896 120,00	882 105,08	98,44%
		2900	Wpłaty gmin i powiatów na rzecz innych jednostek samorządu terytorialnego oraz związków gmin lub związków powiatów na dofinansowanie zadań bieżących	896 120,00	882 105,08	98,44%
	60013		Drogi publiczne wojewódzkie	1 000,00	0	0%
		6300	Dotacja celowa na pomoc finansową udzielaną między jednostkami samorządu terytorialnego na dofinansowanie własnych zadań inwestycyjnych i zakupów inwestycyjnych	1 000,00	0	0%
	60014		Drogi publiczne powiatowe	675 000,00	655 389,17	97,09%
		6300	Dotacja celowa na pomoc finansową udzielaną między jednostkami samorządu terytorialnego na dofinansowanie własnych zadań inwestycyjnych i zakupów inwestycyjnych	675 000,00	655 389,17	97,09%
	60016		Drogi publiczne gminne	698 710,00	661 866,70	94,73%
		4170	Wynagrodzenia bezosobowe	4 000,00	4 000,00	100,00%
		4210	Zakup materiałów i wyposażenia	22 300,00	22 256,15	99,80%
		4270	Zakup usług remontowych	362 365,00	358 418,82	98,91%
		4300	Zakup usług pozostałych	238 500,00	207 798,82	87,13%
		6050	Wydatki inwestycyjne jednostek budżetowych	71 545,00	69 392,91	96,99%

Dział	Rozdział	§	Nazwa	Plan na dzień 31.12.2013	Wykonanie na dzień 31.12.2013	% realizacji
700			GOSPODARKA MIESZKANIOWA	5 282 414,00	617 128,18	11,68%
	70005		Gospodarka gruntami i nieruchomościami	5 282 414,00	617 128,18	11,68%
		2650	Dotacja przedmiotowa z budżetu dla samorządowego zakładu budżetowego	30 620,00	30 620,00	100,00%
		4260	Zakup energii	2 000,00	1 615,09	80,75%
		4270	Zakup usług remontowych	23 000,00	20 999,83	91,30%
		4300	Zakup usług pozostałych	35 230,00	34 713,70	98,53%
		4430	Różne opłaty i składki	750,00	237,00	31,60%
		4510	Opłaty na rzecz budżetu państwa	1 070,00	1 036,41	96,86%
		4600	Kary i odszkodowania wypłacane na rzecz osób prawnych i innych jednostek organizacyjnych	74 000,00	57 909,15	78,26%
		6050	Wydatki inwestycyjne jednostek budżetowych	828 784,00	425 077,00	51,29%
		6057	Wydatki inwestycyjne jednostek budżetowych	3 643 916,00	38 182,00	1,05%
		6059	Wydatki inwestycyjne jednostek budżetowych	643 044,00	6 738,00	1,05%
710			DZIAŁALNOŚĆ USŁUGOWA	7 000,00	6 985,29	99,79%
	71015		Nadzór budowlany	5 000,00	5 000,00	100,00%
		2710	Dotacja celowa na pomoc finansową udzielaną między jednostkami samorządu terytorialnego na dofinansowanie własnych zadań bieżących	5 000,00	5 000,00	100,00%
	71035		Cmentarze	2 000,00	1 985,29	99,26%
		4210	Zakup materiałów i wyposażenia	2 000,00	1 985,29	99,26%
750			ADMINISTRACJA PUBLICZNA	5 119 379,00	4 993 448,25	97,54%
	75011		Urzędy wojewódzkie	62 653,00	62 613,50	99,94%
		4010	Wynagrodzenia osobowe pracowników	55 186,00	55 186,00	100,00%
		4110	Składki na ubezpieczenia społeczne	4 642,00	4 642,00	100,00%
		4120	Składki na Fundusz Pracy	1 496,00	1 496,00	100,00%
		4210	Zakup materiałów i wyposażenia	779,00	746,50	95,83%
		4300	Zakup usług pozostałych	400,00	400,00	100,00%
		4410	Podróże służbowe krajowe	150,00	143,00	95,33%
	75022		Rady gmin (miast i miast na prawach powiatu)	149 108,00	144 642,14	97,00%
		3030	Różne wydatki na rzecz osób fizycznych	142 548,00	138 645,90	97,26%
		4210	Zakup materiałów i wyposażenia	4 960,00	4 441,95	89,56%
		4300	Zakup usług pozostałych	1 600,00	1 554,29	97,14%
	75023		Urzędy gmin (miast i miast na prawach powiatu)	4 832 730,00	4 713 186,15	97,53%
		3020	Wydatki osobowe nie zaliczone do wynagrodzeń	7 000,00	5 450,00	77,86%
		4010	Wynagrodzenia osobowe pracowników	3 001 427,00	2 958 496,41	98,57%
		4040	Dodatkowe wynagrodzenie roczne	228 657,00	224 892,55	98,35%
		4100	Wynagrodzenia agencyjno-prowizyjne	4 000,00	3 279,00	81,98%
		4110	Składki na ubezpieczenia społeczne	562 570,00	556 885,30	98,99%
		4120	Składki na Fundusz Pracy	68 755,00	61 450,97	89,38%

Dział	Rozdział	§	Nazwa	Plan na dzień 31.12.2013	Wykonanie na dzień 31.12.2013	% realizacji
		4140	Wpłaty na Państwowy Fundusz Rehabilitacji Osób Niepełnosprawnych	70 000,00	68 949,00	98,50%
		4170	Wynagrodzenia bezosobowe	33 500,00	23 349,33	69,70%
		4210	Zakup materiałów i wyposażenia	103 309,00	99 257,86	96,08%
		4260	Zakup energii	115 727,00	101 398,37	87,62%
		4270	Zakup usług remontowych	40 320,00	36 219,45	89,83%
		4280	Zakup usług zdrowotnych	3 400,00	2 905,00	85,44%
		4300	Zakup usług pozostałych	200 909,00	193 992,10	96,56%
		4350	Zakup usług dostępu do sieci Internet	5 373,00	5 249,26	97,70%
		4360	Oplaty z tytułu zakupu usług telekomunikacyjnych świadczonych w ruchomej publicznej sieci telefonicznej	9 000,00	7 026,00	78,07%
		4370	Oplaty z tytułu zakupu usług telekomunikacyjnych świadczonych w stacjonarnej publicznej sieci telefonicznej	28 477,00	25 175,92	88,41%
		4400	Oplata za administrowanie i czyszcze za budynki, lokale i pomieszczenia garażowe	15 700,00	15 482,13	98,61%
		4410	Podróże służbowe krajowe	18 900,00	15 399,75	81,48%
		4420	Podróże służbowe zagraniczne	2 000,00	1 458,32	72,92%
		4430	Różne opłaty i składki	81 714,00	81 697,10	99,98%
		4440	Odpisy na zakładowy fundusz świadczeń socjalnych	74 935,00	73 840,26	98,54%
		4480	Podatek od nieruchomości	25 000,00	24 262,00	97,05%
		4520	Oplaty na rzecz budżetów jednostek samorządu terytorialnego	1 950,00	1 950,00	100,00%
		4530	Podatek od towarów i usług (VAT)	2 770,00	0	0%
		4610	Koszty postępowania sądowego i prokuratorskiego	83 000,00	82 183,32	99,02%
		4700	Szkolenia pracowników niebędących członkami korpusu służby cywilnej	23 330,00	21 955,85	94,11%
		6050	Wydatki inwestycyjne jednostek budżetowych	4 500,00	4 474,54	99,43%
		6060	Wydatki na zakupy inwestycyjne jednostek budżetowych	16 507,00	16 506,36	100,00%
	75075		Promocja jednostek samorządu terytorialnego	74 888,00	73 006,46	97,49%
		4210	Zakup materiałów i wyposażenia	48 900,00	47 050,03	96,22%
		4300	Zakup usług pozostałych	25 988,00	25 956,43	99,88%
751			URZĘDY NACZELNYCH ORGANÓW WŁADZY PAŃSTWOWEJ KONTROLI I OCHRONY PRAWA ORAZ SĄDOWNICTWA	2 700,00	2 700,00	100,00%
	75101		Urzędy naczelných organów władzy państwowej, kontroli i ochrony prawa	2 700,00	2 700,00	100,00%
		4010	Wynagrodzenia osobowe pracowników	2 170,00	2 170,00	100,00%
		4110	Składki na ubezpieczenia społeczne	464,00	464,00	100,00%
		4120	Składki na Fundusz Pracy	66,00	66,00	100,00%

Dział	Rozdział	§	Nazwa	Plan na dzień 31.12.2013	Wykonanie na dzień 31.12.2013	% realizacji
752			OCHRONA NARODOWA	300,00	300,00	100,00%
	75212		Pozostałe wydatki obronne	300,00	300,00	100,00%
		4300	Zakup usług pozostałych	300,00	300,00	100,00%
754			BEZPIECZEŃSTWO PUBLICZNE I OCHRONA PRZECIWPOŻAROWA	266 239,00	182 025,80	68,37%
	75404		Komendy wojewódzkie Policji	50 000,00	49 747,36	99,49%
		3000	Wpłaty jednostek na fundusz celowy	12 500,00	12 247,36	97,98%
		6170	Wpłaty jednostek na państwowy fundusz celowy na finansowanie lub dofinansowanie zadań inwestycyjnych	37 500,00	37 500,00	100,00%
	75405		Komendy powiatowe Policji	10 000,00	10 000,00	100,00%
		3000	Wpłaty jednostek na fundusz celowy	10 000,00	10 000,00	100,00%
	75412		Ochotnicze straże pożarne	131 012,00	116 587,45	88,99%
		2820	Dotacja celowa z budżetu na finansowanie lub dofinansowanie zadań zleconych do realizacji stowarzyszeniom	7 656,40	7 656,40	100,00%
		3030	Różne wydatki na rzecz osób fizycznych	8 112,00	8 000,01	98,62%
		4010	Wynagrodzenia osobowe pracowników	13 000,00	11 036,34	84,89%
		4040	Dodatkowe wynagrodzenie roczne	1 000,00	802,68	80,27%
		4110	Składki na ubezpieczenia społeczne	4 600,00	3 224,46	70,10%
		4120	Składki na Fundusz Pracy	500,00	312,56	62,51%
		4170	Wynagrodzenia bezosobowe	13 500,00	12 000,00	88,89%
		4210	Zakup materiałów i wyposażenia	30 000,00	25 539,29	85,13%
		4260	Zakup energii	13 000,00	12 765,54	98,20%
		4280	Zakup usług zdrowotnych	5 100,00	4 563,00	89,47%
		4300	Zakup usług pozostałych	12 924,00	12 067,07	93,37%
		4350	Zakup usług dostępu do sieci Internet	2 600,00	1 466,50	56,40%
		4360	Oplaty z tytułu zakupu usług telekomunikacyjnych świadczonych w ruchomej publicznej sieci telefonicznej	500,00	0	0%
		4370	Oplaty z tytułu zakupu usług telekomunikacyjnych świadczonych w stacjonarnej publicznej sieci telefonicznej	2 600,00	1 493,47	57,44%
		4430	Różne opłaty i składki	800,00	647,60	80,95%
		4440	Odpisy na zakładowy fundusz świadczeń socjalnych	1 200,00	1 093,93	91,16%
		4520	Oplaty na rzecz budżetów jednostek samorządu terytorialnego	1 576,00	1575,00	99,94%
		6230	Dotacje celowe z budżetu na finansowanie lub dofinansowanie kosztów realizacji inwestycji i zakupów inwestycyjnych jednostek niezaliczanych do sektora finansów publicznych	12 343,60	12 343,60	100,00%
	75414		Obrona cywilna	8 880,00	1 542,13	17,37%
		4170	Wynagrodzenia bezosobowe	1 000,00	0	0%
		4210	Zakup materiałów i wyposażenia	1 000,00	260,61	26,06%
		4300	Zakup usług pozostałych	6 880,00	1 281,52	18,63%
	75421		Zarządzanie kryzysowe	66 347,00	4 148,86	6,25%
		4300	Zakup usług pozostałych	4 500,00	4 148,86	92,20%

Dział	Rozdział	§	Nazwa	Plan na dzień 31.12.2013	Wykonanie na dzień 31.12.2013	% realizacji
		4810	Rezerwa celowa	61 847,00	0	0%
757			OBSŁUGA DŁUGU PUBLICZNEGO	308 188,00	227 417,50	73,79%
	75702		Obsługa papierów wartościowych, kredytów i pożyczek jednostek samorządu terytorialnego	308 188,00	227 417,50	73,79%
		8090	Koszty emisji samorządowych papierów wartościowych oraz inne opłaty i prowizje	3 900,00	3 900,00	100,00%
		8110	Odsetki od samorządowych papierów wartościowych lub zaciągniętych przez jednostkę samorządu terytorialnego kredytów i pożyczek	304 288,00	223 517,50	73,46%
758			RÓŻNE ROZLICZENIA	67,00	0	0%
	75818		Rezerwy ogólne i celowe	67,00	0	0%
		4810	Rezerwa celowa	67,00	0	0%
801			OŚWIATA I WYCHOWANIE	13 036 820,00	12 843 540,86	98,52%
	80101		Szkoły podstawowe	5 482 788,00	5 411 830,19	98,71%
		2710	Dotacja celowa na pomoc finansową udzielana między jednostkami samorządu terytorialnego na dofinansowanie własnych zadań bieżących	2 264,00	1 131,46	49,98%
		3020	Wydatki osobowe niezaliczone do wynagrodzeń	8 496,00	8 386,75	98,71%
		4010	Wynagrodzenie osobowe pracowników	3 646 866,00	3 623 091,46	99,35%
		4040	Dodatkowe wynagrodzenie roczne	280 402,00	280 400,80	100,00%
		4110	Składki na ubezpieczenia społeczne	649 998,00	648 899,88	99,83%
		4120	Składki na Fundusz Pracy	82 051,00	81 657,35	99,52%
		4140	Wpłaty na Państwowy Fundusz Rehabilitacji Osób Niepełnosprawnych	200,00	97,00	48,50%
		4170	Wynagrodzenia bezosobowe	1 160,00	1 160,00	100,00%
		4177	Wynagrodzenia bezosobowe	40 956,40	35 564,00	86,83%
		4179	Wynagrodzenia bezosobowe	7 227,60	6 276,00	86,83%
		4210	Zakup materiałów i wyposażenia	64 959,00	64 943,23	99,98%
		4220	Zakup środków żywności	145 000,00	121 724,49	83,95%
		4240	Zakup pomocy naukowych, dydaktycznych i książek	2 200,00	2 194,47	99,75%
		4247	Zakup pomocy naukowych, dydaktycznych i książek	2 291,60	2 291,60	100,00%
		4249	Zakup pomocy naukowych, dydaktycznych i książek	404,40	404,40	100,00%
		4260	Zakup energii	170 920,00	163 228,29	95,50%
		4270	Zakup usług remontowych	6 676,00	6 675,49	99,99%
		4280	Zakup usług zdrowotnych	1 415,00	1 350,00	95,41%
		4300	Zakup usług pozostałych	48 004,00	44 583,21	92,87%

Dział	Rozdział	§	Nazwa	Plan na dzień 31.12.2013	Wykonanie na dzień 31.12.2013	% realizacji
		4350	Zakup usług dostępu do sieci Internet	3 100,00	2 658,39	85,75%
		4360	Oplaty z tytułu zakupu usług telekomunikacyjnych świadczonych w ruchomej publicznej sieci telefonicznej	1 390,00	1 125,70	80,99%
		4370	Oplaty z tytułu zakupu usług telekomunikacyjnych świadczonych w stacjonarnej publicznej sieci telefonicznej	6 850,00	6 114,79	89,27%
		4410	Podróże służbowe krajowe	3 400,00	2 784,44	81,90%
		4440	Odpisy na zakładowy fundusz świadczeń socjalnych	270 731,00	270 731,00	100,00%
		4480	Podatek od nieruchomości	1 076,00	1 076,00	100,00%
		4700	Szkolenia pracowników niebędących członkami korpusu służby cywilnej	250,00	250,00	100,00%
		6050	Wydatki inwestycyjne jednostek budżetowych	29 000,00	27 530,00	94,93%
		6060	Wydatki na zakupy inwestycyjne jednostek budżetowych	5 500,00	5 499,99	100,00%
	80104		Przedszkola	3 561 066,00	3 480 405,49	97,73%
		2540	Dotacja podmiotowa z budżetu dla niepublicznej jednostki systemu oświaty	95 520,00	78 136,77	81,80%
		3020	Wydatki osobowe niezaliczone do wynagrodzeń	6 375,00	6 365,26	99,85%
		4010	Wynagrodzenia osobowe pracowników	2 036 489,00	2 010 926,60	98,74%
		4017	Wynagrodzenia osobowe pracowników	3 255,29	3 245,98	99,71%
		4019	Wynagrodzenia osobowe pracowników	572,99	572,80	99,97%
		4040	Dodatkowe wynagrodzenie roczne	145 914,00	145 912,10	100,00%
		4110	Składki na ubezpieczenia społeczne	361 162,00	359 701,46	99,60%
		4117	Składki na ubezpieczenia społeczne	9 350,00	7 765,34	83,05%
		4119	Składki na ubezpieczenia społeczne	1 650,00	1 370,37	83,05%
		4120	Składki na Fundusz Pracy	46 931,00	46 505,96	99,09%
		4127	Składki na Fundusz Pracy	1 275,00	1 244,50	97,61%
		4129	Składki na Fundusz Pracy	225,00	219,62	97,61%
		4170	Wynagrodzenia bezosobowe	2 851,00	2 804,70	98,38%
		4177	Wynagrodzenia bezosobowe	148 215,73	147 914,03	99,80%
		4179	Wynagrodzenia bezosobowe	26 157,19	26 102,48	99,79%
		4210	Zakup materiałów i wyposażenia	57 493,00	57 490,88	100,00%
		4217	Zakup materiałów i wyposażenia	3 128,00	2 696,99	86,22%
		4219	Zakup materiałów i wyposażenia	552,00	475,94	86,22%
		4220	Zakup środków żywności	240 000,00	229 692,54	95,71%
		4240	Zakup pomocy naukowych, dydaktycznych i książek	3 686,00	3 684,72	99,97%
		4247	Zakup pomocy naukowych, dydaktycznych i książek	20 154,98	19 482,34	96,66%

Dział	Rozdział	§	Nazwa	Plan na dzień 31.12.2013	Wykonanie na dzień 31.12.2013	% realizacji
		4249	Zakup pomocy naukowych, dydaktycznych i książek	3 556,82	3 438,06	96,66%
		4260	Zakup energii	116 620,00	112 356,02	96,34%
		4270	Zakup usług remontowych	4 948,00	4 671,25	94,41%
		4280	Zakup usług zdrowotnych	3 250,00	3 212,00	98,83%
		4300	Zakup usług pozostałych	47 074,00	45 504,98	96,67%
		4307	Zakup usług pozostałych	15 300,00	15 300,00	100,00%
		4309	Zakup usług pozostałych	2 700,00	2 700,00	100,00%
		4350	Zakup usług dostępu do sieci Internet	1 830,00	1 772,82	96,88%
		4360	Oplaty z tytułu zakupu usług telekomunikacyjnych świadczonych w ruchomej publicznej sieci telefonicznej	1 590,00	1 404,55	88,34%
		4370	Oplaty z tytułu zakupu usług telekomunikacyjnych świadczonych w stacjonarnej publicznej sieci telefonicznej	4 870,00	4 382,50	89,99%
		4410	Podróże służbowe krajowe	460,00	458,60	99,70%
		4440	Odpisy na zakładowy fundusz świadczeń socjalnych	130 166,00	130 166,00	100,00%
		4480	Podatek od nieruchomości	2 244,00	2 235,33	99,61%
		4700	Szkolenia pracowników niebędących członkami korpusu służby cywilnej	500,00	492,00	98,40%
		6050	Wydatki inwestycyjne jednostek budżetowych	15 000,00	0	0%
	80110		Gimnazja	3 148 011,00	3 127 510,48	99,35%
		3020	Wydatki osobowe niezaliczone do wynagrodzeń	3 723,00	3 722,05	99,97%
		4010	Wynagrodzenia osobowe pracowników	2 190 036,00	2 177 867,45	99,44%
		4040	Dodatkowe wynagrodzenie roczne	166 184,00	166 183,20	100,00%
		4110	Składki na ubezpieczenia społeczne	380 616,00	379 872,23	99,80%
		4120	Składki na Fundusz Pracy	40 018,00	39 863,96	99,62%
		4210	Zakup materiałów i wyposażenia	80 830,00	80 826,97	100,00%
		4220	Zakup środków żywności	38 000,00	34 618,29	91,10%
		4240	Zakup pomocy naukowych, dydaktycznych i książek	1 000,00	997,29	99,73%
		4260	Zakup energii	36 000,00	35 073,38	97,43%
		4270	Zakup usług remontowych	8 250,00	8 243,54	99,92%
		4280	Zakup usług zdrowotnych	1 200,00	1 000,00	83,33%
		4300	Zakup usług pozostałych	19 500,00	19 137,73	98,14%
		4360	Oplaty z tytułu zakupu usług telekomunikacyjnych świadczonych w ruchomej publicznej sieci telefonicznej	600,00	371,96	61,99%
		4370	Oplaty z tytułu zakupu usług telekomunikacyjnych świadczonych w stacjonarnej publicznej sieci telefonicznej	3 630,00	3 624,18	99,84%

Dział	Rozdział	§	Nazwa	Plan na dzień 31.12.2013	Wykonanie na dzień 31.12.2013	% realizacji
		4410	Podróże służbowe krajowe	1 200,00	1 107,85	92,32%
		4440	Odpisy na zakładowy fundusz świadczeń socjalnych	152 024,00	152 024,00	100,00%
		6050	Wydatki inwestycyjne jednostek budżetowych	20 500,00	18 302,40	89,28%
		6060	Wydatki na zakupy inwestycyjne jednostek budżetowych	4 700,00	4 674,00	99,45%
	80113		Dowożenie uczniów do szkół	68 513,00	65 319,74	95,34%
		2710	Dotacja celowa na pomoc finansową udzielana między jednostkami samorządu terytorialnego na dofinansowanie własnych zadań bieżących	15 281,00	15 280,93	100,00%
		4300	Zakup usług pozostałych	53 232,00	50 038,81	94,00%
	80114		Zespoły obsługi ekonomiczno-administracyjne szkół	471 891,00	460 544,73	97,60%
		3020	Wydatki osobowe niezaliczone do wynagrodzeń	600,00	400,00	66,67%
		4010	Wynagrodzenia osobowe pracowników	297 994,00	295 154,51	99,05%
		4040	Dodatkowe wynagrodzenie roczne	27 888,00	27 887,45	100,00%
		4110	Składki na ubezpieczenia społeczne	58 912,00	58 524,48	99,34%
		4120	Składki na Fundusz Pracy	4 416,00	4 281,98	96,97%
		4170	Wynagrodzenia bezosobowe	1 200,00	1 200,00	100,00%
		4210	Zakup materiałów i wyposażenia	9 000,00	7 142,09	79,36%
		4280	Zakup usług zdrowotnych	300,00	105,00	35,00%
		4300	Zakup usług pozostałych	13 100,00	12 070,24	92,14%
		4350	Zakup usług dostępu do sieci Internet	1 000,00	532,44	53,24%
		4360	Oplaty z tytułu zakupu usług telekomunikacyjnych świadczonych w ruchomej publicznej sieci telefonicznej	600,00	406,96	67,83%
		4370	Oplaty z tytułu zakupu usług telekomunikacyjnych świadczonych w stacjonarnej publicznej sieci telefonicznej	3 400,00	3 194,91	93,97%
		4400	Oplata na zakładowy fundusz świadczeń socjalnych	32 900,00	30 729,57	93,40%
		4410	Podróże służbowe krajowe	1 150,00	972,50	84,57%
		4440	Odpisy na zakładowy fundusz świadczeń socjalnych	13 931,00	13 931,00	100,00%
		4700	Szkolenia pracowników niebędących członkami korpusu służby cywilnej	5 500,00	4 011,60	72,94%

Dział	Rozdział	§	Nazwa	Plan na dzień 31.12.2013	Wykonanie na dzień 31.12.2013	% realizacji
	80146		Dokształcanie i doskonalenie nauczycieli	31 280,00	29 069,38	92,93%
		4210	Zakup materiałów i wyposażenia	5 350,00	5 163,32	96,51%
		4300	Zakup usług pozostałych	7 460,00	6 875,00	92,16%
		4700	Szkolenia pracowników niebędących członkami korpusu służby cywilnej	18 470,00	17 031,06	92,21%
	80148		Stołówki szkolne i przedszkolne	273 271,00	268 860,85	98,39%
		3020	Wydatki osobowe niezaliczone do wynagrodzeń	2 600,00	2 600,00	100,00%
		4010	Wynagrodzenia osobowe pracowników	201 370,00	198 492,20	98,57%
		4040	Dodatkowe wynagrodzenie roczne	14 234,00	14 233,30	100,00%
		4110	Składki na ubezpieczenia społeczne	35 402,00	34 181,93	96,55%
		4120	Składki na Fundusz Pracy	3 314,00	3 004,89	90,67%
		4210	Zakup materiałów i wyposażenia	5 265,00	5 262,53	99,95%
		4280	Zakup usług zdrowotnych	420,00	420,00	100,00%
		4440	Odpisy na zakładowy fundusz świadczeń socjalnych	10 666,00	10 666,00	100,00%
851			OCHRONA ZDROWIA	395 056,00	389 985,49	98,72%
	85153		Zwalczanie narkomanii	4 000,00	3 998,91	99,97%
		4170	Wynagrodzenia bezosobowe	500,00	500,00	100,00%
		4210	Zakup materiałów i wyposażenia	1 000,00	998,91	99,89%
		4300	Zakup usług pozostałych	2 500,00	2 500,00	100,00%
	85154		Przeciwdziałanie alkoholizmowi	356 482,00	353 625,76	99,20%
		2360	Dotacje celowe z budżetu jednostki samorządu terytorialnego, udzielone w trybie art. 221 ustawy, na finansowanie lub dofinansowanie zadań zleconych do realizacji organizacjom prowadzącym działalność pożytku publicznego	45 000,00	45 000,00	100,00%
		3020	Wydatki osobowe niezaliczone do wynagrodzeń	31,00	31,00	100,00%
		4010	Wynagrodzenia osobowe pracowników	134 004,00	132 967,16	99,23%
		4040	Dodatkowe wynagrodzenie roczne	10 928,00	10 927,50	100,00%
		4110	Składki na ubezpieczenia społeczne	27 020,00	25 725,50	95,21%
		4120	Składki na Fundusz Pracy	3 640,00	3 464,95	95,19%
		4170	Wynagrodzenia bezosobowe	13 260,00	13 260,00	100,00%
		4210	Zakup materiałów i wyposażenia	22 508,00	22 327,86	99,20%

Dział	Rozdział	§	Nazwa	Plan na dzień 31.12.2013	Wykonanie na dzień 31.12.2013	% realizacji
		4220	Zakup środków żywności	11 740,00	11 735,27	99,96%
		4240	Zakup pomocy naukowych, dydaktycznych i książek	6 166,00	6 137,19	99,53%
		4280	Zakup usług zdrowotnych	130,00	130,00	100,00%
		4300	Zakup usług pozostałych	58 938,00	58 850,39	99,85%
		4350	Zakup usług dostępu do sieci Internet	732,00	732,00	100,00%
		4370	Oplaty z tytułu zakupu usług telekomunikacyjnych świadczonych w stacjonarnej publicznej sieci telefonicznej	1 200,00	1 193,28	99,44%
		4410	Podróże służbowe krajowe	1 630,00	1 628,66	99,92%
		4440	Odpisy na zakładowy fundusz świadczeń socjalnych	6 635,00	6 635,00	100,00%
		4610	Koszty postępowania sądowego i prokuratorskiego	720,00	680,00	94,44%
		6060	Wydatki na zakupy inwestycyjne jednostek budżetowych	12 200,00	12 200,00	100,00%
	85195		Pozostała działalność	34 574,00	32 360,82	93,60%
		2360	Dotacje celowe z budżetu jednostki samorządu terytorialnego, udzielone w trybie art. 221 ustawy, na finansowanie lub dofinansowanie zadań zleconych do realizacji organizacjom prowadzącym działalność pożytku publicznego	18 000,00	18 000,00	100,00%
		4170	Wynagrodzenia bezosobowe	2 000,00	2 000,00	100,00%
		4210	Zakup materiałów i wyposażenia	5 714,00	5 713,22	99,99%
		4280	Zakup usług zdrowotnych	2 160,00	0	0%
		4300	Zakup usług pozostałych	6 700,00	6 647,60	99,22%
852			POMOC SPOŁECZNA	4 840 167,97	4 477 779,74	92,51%
	85202		Domy pomocy społecznej	214 280,00	210 328,89	98,16%
		4330	Zakup usług przez jednostki samorządu terytorialnego od innych jednostek samorządu terytorialnego	214 280,00	210 328,89	98,16%
	85205		Zadania w zakresie przeciwdziałania przemocy w rodzinie	10 000,00	7 419,70	74,20%
		4210	Zakup materiałów i wyposażenia	2 500,00	2 204,64	88,19%
		4300	Zakup usług pozostałych	7 500,00	5 215,06	69,53%
	85206		Wspieranie rodziny	28 742,97	25 558,97	88,92%
		4110	Składki na ubezpieczenia społeczne	2 071,20	2 071,20	100,00%
		4120	Składki na Fundusz Pracy	294,00	294,00	100,00%
		4170	Wynagrodzenia bezosobowe	16 277,77	15 600,00	95,84%
		4210	Zakup materiałów i wyposażenia	100,00	70,00	70,00%
		4330	Zakup usług przez jednostki samorządu terytorialnego od innych jednostek samorządu terytorialnego	10 000,00	7 523,77	75,24%

Dział	Rozdział	§	Nazwa	Plan na dzień 31.12.2013	Wykonanie na dzień 31.12.2013	% realizacji
	85212		Świadczenia rodzinne, świadczenie z funduszu alimentacyjnego oraz składki na ubezpieczenia emerytalne i rentowe z ubezpieczenia społecznego	2 567 805,00	2 323 966,26	90,50%
		2910	Zwrot dotacji oraz płatności wykorzystanych niezgodnie z przeznaczeniem lub wykorzystanych z naruszeniem procedur, o których mowa w art.184 ustawy, pobranych niezależnie lub w nadmiernej wysokości	26 504,00	15 297,95	57,72%
		3110	Świadczenia społeczne	2 380 579,00	2 149 539,77	90,29%
		4010	Wynagrodzenia osobowe pracowników	50 000,00	50 000,00	100,00%
		4110	Składki na ubezpieczenia społeczne	70 000,00	69 449,37	99,21%
		4120	Składki na Fundusz Pracy	1 422,00	1 414,60	99,48%
		4170	Wynagrodzenia bezosobowe	5 000,00	4 800,00	96,00%
		4210	Zakup materiałów i wyposażenia	18 274,56	18 053,74	98,79%
		4270	Zakup usług remontowych	3 711,59	3 711,59	100,00%
		4300	Zakup usług pozostałych	10 090,00	10 090,00	100,00%
		4410	Podróże służbowe krajowe	284,85	184,50	64,77%
		4610	Koszty postępowania sądowego i prokuratorskiego	1 000,00	485,74	48,57%
		4700	Szkolenia pracowników niebędących członkami korpusu służby cywilnej	939,00	939,00	100,00%
	85213		Składki na ubezpieczenia zdrowotne opłacane za osoby pobierające niektóre świadczenia z pomocy społecznej, niektóre świadczenia rodzinne oraz za osoby uczestniczące w zajęciach w centrum integracji społecznej	20 161,00	18 567,82	92,10%
		4130	Składki na ubezpieczenie zdrowotne	20 161,00	18 567,82	92,10%
	85214		Zasiłki i pomoc w naturze oraz składki na ubezpieczenia emerytalne i rentowe	419 620,00	370 468,44	88,29%
		2910	Zwrot dotacji oraz płatności wykorzystanych niezgodnie z przeznaczeniem lub wykorzystanych z naruszeniem procedur, o których mowa w art.184 ustawy, pobranych niezależnie lub w nadmiernej wysokości	3 000,00	2 158,40	71,95%
		3110	Świadczenia społeczne	412 000,00	363 840,44	88,31%
		4300	Zakup usług pozostałych	4 620,00	4 469,60	96,74%
	85215		Dotatki mieszkaniowe	181 700,00	163 565,07	90,02%
		3110	Świadczenia społeczne	181 700,00	163 565,07	90,02%
	85216		Zasiłki stałe	133 872,00	132 345,33	98,86%
		2910	Zwrot dotacji oraz płatności wykorzystanych niezgodnie z przeznaczeniem lub wykorzystanych z naruszeniem procedur, o których mowa w art.184 ustawy, pobranych niezależnie lub w nadmiernej wysokości	396,00	396,00	100,00%
		3110	Świadczenia społeczne	133 476,00	131 949,33	98,86%

Dział	Rozdział	§	Nazwa	Plan na dzień 31.12.2013	Wykonanie na dzień 31.12.2013	% realizacji
	85219		Ośrodki pomocy społecznej	712 648,00	689 976,92	96,82%
		3020	Wydatki osobowe niezaliczone do wynagrodzeń	6 800,00	5 763,33	84,75%
		4010	Wynagrodzenia osobowe pracowników	466 148,00	460 565,03	98,80%
		4040	Dodatkowe wynagrodzenie roczne	37 700,00	34 411,54	91,28%
		4110	Składki na ubezpieczenie społeczne	91 490,00	88 721,14	96,97%
		4120	Składki na Fundusz Pracy	13 510,00	10 095,45	74,73%
		4170	Wynagrodzenia bezosobowe	1 800,00	1 800,00	100,00%
		4210	Zakup materiałów i wyposażenia	14 000,00	13 464,73	96,18%
		4270	Zakup usług remontowych	3 200,00	2 287,76	71,49%
		4280	Zakup usług zdrowotnych	300,00	120,00	40,00%
		4300	Zakup usług pozostałych	15 668,16	14 256,61	90,99%
		4360	Oplaty z tytułu zakupu usług telekomunikacyjnych świadczonych w ruchomej publicznej sieci telefonicznej	500,00	500,00	100,00%
		4370	Oplaty z tytułu zakupu usług telekomunikacyjnych świadczonych w stacjonarnej publicznej sieci telefonicznej	6 000,00	5 372,25	89,54%
		4400	Oplata na zakładowy fundusz świadczeń socjalnych	37 000,00	34 455,94	93,12%
		4410	Podróże służbowe krajowe	4 000,00	3 846,69	96,17%
		4440	Odpisy na zakładowy fundusz świadczeń socjalnych	11 531,84	11 531,84	100,00%
		4700	Szkolenia pracowników niebędących członkami korpusu służby cywilnej	3 000,00	2 784,61	92,82%
	85228		Usługi opiekuńcze i specjalistyczne usługi opiekuńcze	15 000,00	12 114,00	80,76%
		3110	Świadczenia społeczne	15 000,00	12 114,00	80,76%
	85295		Pozostała działalność	536 339,00	523 468,34	97,60%
		2910	Zwrot dotacji oraz płatności wykorzystanych niezgodnie z przeznaczeniem lub wykorzystanych z naruszeniem procedur, o których mowa w art.184 ustawy, pobranych niezależnie lub w nadmiernej wysokości	800,00	560,00	70,00%
		3110	Świadczenia społeczne	392 328,00	380 770,50	97,05%
		3119	Świadczenia społeczne	12 878,00	12 728,34	98,84%
		4017	Wynagrodzenia osobowe pracowników	66 281,90	66 281,89	100,00%
		4019	Wynagrodzenia osobowe pracowników	1 559,60	1 559,57	100,00%
		4117	Składki na ubezpieczenia społeczne	5 715,88	5 697,07	99,67%
		4119	Składki na ubezpieczenia społeczne	134,46	134,02	99,67%
		4127	Składki na Fundusz Pracy	814,99	807,72	99,11%
		4129	Składki na Fundusz Pracy	19,65	19,03	96,84%
		4177	Wynagrodzenia bezosobowe	7 503,45	7 503,45	100,00%
		4179	Wynagrodzenia bezosobowe	176,55	176,55	100,00%
		4210	Zakup materiałów i wyposażenia	503,27	503,27	100,00%
		4217	Zakup materiałów i wyposażenia	2 113,78	2 083,76	98,58%
		4219	Zakup materiałów i wyposażenia	49,74	49,04	98,59%
		4300	Zakup usług pozostałych	1 176,73	1 176,73	100,00%

Dział	Rozdział	§	Nazwa	Plan na dzień 31.12.2013	Wykonanie na dzień 31.12.2013	% realizacji
		4307	Zakup usług pozostałych	41 884,48	41 054,02	98,02%
		4309	Zakup usług pozostałych	985,52	965,98	98,02%
		4367	Oplaty z tytułu zakupu usług telekomunikacyjnych świadczonych w ruchomej publicznej sieci telefonicznej	537,36	537,36	100,00%
		4369	Oplaty z tytułu zakupu usług telekomunikacyjnych świadczonych w ruchomej publicznej sieci telefonicznej	12,64	12,64	100,00%
		4417	Podróże służbowe krajowe	139,71	124,47	89,09%
		4419	Podróże służbowe krajowe	3,29	2,93	89,06%
		4437	Różne opłaty i składki	703,45	703,45	100,00%
		4439	Różne opłaty i składki	16,55	16,55	100,00%
854			EDUKACYJNA OPIEKA WYCHOWAWCZA	418 944,00	363 950,72	86,87%
	85401		Świetlice szkolne	317 693,00	302 318,03	95,16%
		3020	Wydatki osobowe niezaliczone do wynagrodzeń	700,00	700,00	100,00%
		4010	Wynagrodzenia osobowe pracowników	233 374,00	223 601,59	95,81%
		4040	Dodatkowe wynagrodzenie roczne	18 129,00	17 062,00	94,11%
		4110	Składki na ubezpieczenia społeczne	42 223,00	38 626,60	91,48%
		4120	Składki na Fundusz Pracy	6 292,00	5 355,55	85,12%
		4210	Zakup materiałów i wyposażenia	3 210,00	3 207,29	99,92%
		4440	Odpisy na zakładowy fundusz świadczeń socjalnych	13 765,00	13 765,00	100,00%
	85415		Pomoc materialna dla uczniów	101 251,00	61 632,69	60,87%
		3260	Inne formy pomocy dla uczniów	101 251,00	61 632,69	60,87%
900			GOSPODARKA KOMUNALNA I OCHRONA ŚRODOWISKA	2 355 093,00	2 078 967,26	88,28%
	90001		Gospodarka ściekowa i ochrona wód	201 255,00	160 415,19	79,71%
		4300	Zakup usług pozostałych	3 715,00	3 714,82	100,00%
		4430	Różne opłaty i składki	12 540,00	2 697,53	21,51%
		4610	Koszty postępowania sądowego i prokuratorskiego	4 836,00	4 836,00	100,00%
		6050	Wydatki inwestycyjne jednostek budżetowych	180 164,00	149 166,84	82,80%
	90002		Gospodarka odpadami	689 000,00	480 004,16	69,67%
		4170	Wynagrodzenia bezosobowe	5 000,00	2 400,00	48,00%
		4210	Zakup materiałów i wyposażenia	10 000,00	5 261,31	52,61%
		4270	Zakup usług remontowych	8 000,00	7 999,99	100,00%
		4300	Zakup usług pozostałych	640 230,00	448 379,59	70,03%

Dział	Rozdział	§	Nazwa	Plan na dzień 31.12.2013	Wykonanie na dzień 31.12.2013	% realizacji
		4410	Podróże służbowe krajowe	500,00	109,50	21,90%
		4700	Szkolenia pracowników niebędących członkami korpusu służby cywilnej	1 000,00	972,00	97,20%
		6060	Wydatki na zakupy inwestycyjne jednostek budżetowych	24 270,00	14 881,77	61,32%
	90003		Oczyszczanie miast i wsi	15 745,00	10 680,51	67,83%
		4210	Zakup materiałów i wyposażenia	5 000,00	448,95	8,98%
		4300	Zakup usług pozostałych	10 745,00	10 231,56	95,22%
	90004		Utrzymanie zieleni w miastach i gminach	63 777,00	53 829,90	84,40%
		4210	Zakup materiałów i wyposażenia	20 500,00	14 862,44	72,50%
		4300	Zakup usług pozostałych	43 277,00	38 967,46	90,04%
	90005		Ochrona powietrza atmosferycznego i klimatu	24 650,00	18 633,98	75,59%
		2830	Dotacja celowa z budżetu na finansowanie lub dofinansowanie zadań zleconych do realizacji pozostałym jednostkom niezaliczanym do sektora finansów publicznych	20 000,00	14 000,00	70,00%
		4210	Zakup materiałów i wyposażenia	4 650,00	4 633,98	99,66%
	90013		Schroniska dla zwierząt	36 827,00	36 826,20	100,00%
		4300	Zakup usług pozostałych	36 827,00	36 826,20	100,00%
	90015		Oświetlenie ulic, placów i dróg	493 383,00	492 941,94	99,91%
		4260	Zakup energii	364 038,00	363 650,20	99,89%
		4270	Zakup usług remontowych	129 345,00	129 291,74	99,96%
	90017		Zakłady gospodarki komunalnej	682 120,00	682 120,00	100,00%
		2650	Dotacja przedmiotowa z budżetu dla zakładu budżetowego	682 120,00	682 120,00	100,00%
	90095		Pozostała działalność	148 336,00	143 515,38	96,75%
		4210	Zakup materiałów i wyposażenia	22 900,00	22 672,77	99,01%
		4260	Zakup energii	30 000,00	25 798,88	86,00%
		4270	Zakup usług remontowych	3 000,00	2 830,65	94,36%
		4300	Zakup usług pozostałych	72 034,00	71 926,82	99,85%
		4430	Różne opłaty i składki	2 129,00	2 129,00	100,00%
		6050	Wydatki inwestycyjne jednostek budżetowych	5 000,00	4 920,00	98,40%
		6060	Wydatki na zakupy inwestycyjne jednostek budżetowych	13 273,00	13 237,26	99,73%

Dział	Rozdział	§	Nazwa	Plan na dzień 31.12.2013	Wykonanie na dzień 31.12.2013	% realizacji
921			KULTURA I OCHRONA DZIEDZICTWA NARODOWEGO	1 024 531,00	1 019 775,54	99,54%
	92109		Domy i ośrodki kultury, świetlice i kluby	483 000,00	483 000,00	100,00%
		2480	Dotacja podmiotowa z budżetu dla samorządowej instytucji kultury	483 000,00	483 000,00	100,00%
	92116		Biblioteki	330 000,00	330 000,00	100,00%
		2480	Dotacja podmiotowa z budżetu dla samorządowej instytucji kultury	330 000,00	330 000,00	100,00%
	92195		Pozostała działalność	211 531,00	206 775,54	97,75%
		2360	Dotacje celowe z budżetu jednostki samorządu terytorialnego, udzielone w trybie art. 221 ustawy, na finansowanie lub dofinansowanie zadań zleconych do realizacji organizacjom prowadzącym działalność pożytku publicznego	10 000,00	7 500,00	75,00%
		2720	Dotacja celowa z budżetu na finansowanie prac remontowych i konserwatorskich obiektów zabytkowych przekazane jednostkom niezaliczanym do sektora finansów publicznych	50 000,00	50 000,00	100,00%
		4170	Wynagrodzenia bezosobowe	47 235,69	47 235,00	100,00%
		4210	Zakup materiałów i wyposażenia	23 400,00	22 146,55	94,64%
		4260	Zakup energii	1 000,00	539,42	53,94%
		4300	Zakup usług pozostałych	74 631,00	74 090,26	99,28%
		4430	Różne opłaty i składki	5 264,31	5 264,31	100,00%
926			KULTURA FIZYCZNA	713 454,00	712 819,72	99,91%
	92601		Obiekty sportowe	520 404,00	519 932,09	99,91%
		2650	Dotacja przedmiotowa dla zakładu budżetowego	360 000,00	360 000,00	100,00%
		2910	Zwrot dotacji wykorzystanych niezgodnie z przeznaczeniem lub pobranych w nadmiernej wysokości	66 000,00	66 000,00	100,00%
		4110	Składki na ubezpieczenia społeczne	1 210,00	1 192,49	98,55%
		4120	Składki na Fundusz Pracy	100,00	57,82	57,82%
		4170	Wynagrodzenia bezosobowe	23 730,00	23 729,50	100,00%
		4210	Zakup materiałów i wyposażenia	13 357,00	13 352,66	99,97%
		4260	Zakup energii	14 600,00	14 542,52	99,61%
		4270	Zakup usług remontowych	21 721,00	21 709,50	99,95%
		4300	Zakup usług pozostałych	5 230,00	5 224,41	99,89%
		4360	Opłaty z tytułu zakupu usług telekomunikacyjnych świadczonych w ruchomej publicznej sieci telefonicznej	230,00	220,81	96,00%

Dział	Rozdział	§	Nazwa	Plan na dzień 31.12.2013	Wykonanie na dzień 31.12.2013	% realizacji
		4370	Opłaty z tytułu zakupu usług telekomunikacyjnych świadczonych w stacjonarnej publicznej sieci telefonicznej	300,00	0	0%
		4560	Odsetki od dotacji oraz płatności: wykorzystanych niezgodnie z przeznaczeniem lub wykorzystanych z naruszeniem procedur, o których mowa w art. 184 ustawy, pobranych nienależnie lub nadmiernej wysokości	23,00	0	0%
		4610	Koszty postępowania sądowego i prokuratorskiego	7 899,00	7 899,00	100,00%
		6050	Wydatki inwestycyjne jednostek budżetowych	6 004,00	6 003,38	99,99%
	92605		Zadania w zakresie kultury fizycznej	193 050,00	192 887,63	99,92%
		2360	Dotacje celowe z budżetu jednostki samorządu terytorialnego, udzielone w trybie art. 221 ustawy, na finansowanie lub dofinansowanie zadań zleconych do realizacji organizacjom prowadzącym działalność pożytku publicznego	50 000,00	50 000,00	100,00%
		2820	Dotacja celowa z budżetu na finansowanie lub dofinansowanie zadań zleconych do realizacji stowarzyszeniom	119 000,00	119 000,00	100,00%
		4110	Składki na ubezpieczenia społeczne	200,00	171,90	85,95%
		4170	Wynagrodzenia bezosobowe	1 750,00	1 750,00	100,00%
		4210	Zakup materiałów i wyposażenia	11 128,00	11 041,51	99,22%
		4300	Zakup usług pozostałych	6 720,00	6 718,82	99,98%
		4430	Różne opłaty i składki	500,00	454,00	90,80%
		6060	Wydatki na zakupy inwestycyjne jednostek budżetowych	3 752,00	3 751,40	99,98%
OGÓŁEM				36 076 136,06	30 150 642,86	83,58%

Załącznik nr 11

do sprawozdania rocznego

z wykonania budżetu

**Realizacja zakresu rzeczowego i finansowego
zadań inwestycyjnych i remontowych
w 2013 roku**

Dział	Rozdział	Zakres rzeczowy zadań inwestycyjnych i remontowych	Planowana wartość inwestycji	Planowana wartość remontów	Wykonanie inwestycji	Wykonanie remontów	% wykonania inwestycji	% wykonania remontów
600		TRANSPORT I ŁĄCZNOŚĆ	747 545,00	362 365,00	724 782,08	358 418,82	96,95%	98,91%
	<u>60013</u>	<u>Drogi publiczne wojewódzkie</u>	<u>1 000,00</u>	<u>0</u>	<u>0</u>	<u>0</u>	<u>0%</u>	<u>0%</u>
		1. Projekt budowy Drogi Głównej Południowej na odcinku od drogi wojewódzkiej nr 935 w Rydułtowach po połączeniu z ul. Wodzisławską w Jastrzębiu Zdroju	1 000,00	0	0	0	0%	0%
	<u>60014</u>	<u>Drogi publiczne powiatowe</u>	<u>675 000,00</u>	<u>0</u>	<u>655 389,17</u>	<u>0</u>	<u>0%</u>	<u>0%</u>
		1. Pomoc rzeczowo finansowa w zakresie modernizacji dróg powiatowych na terenie miasta Pszów dot. zadania "Przebudowa drogi powiatowej Nr 5024S ul. Traugutta w Pszowie" od skrzyżowania z ulicą Marii Konopnickiej do skrzyżowania z ulicą Kraszewskiej na odcinku 535mb	500 000,00	0	500 000,00	0	100,00%	0%
		2. Pomoc rzeczowo finansowa w zakresie przebudowy ul. Staffa w Pszowie - II etap	125 000,00	0	124 782,67	0	99,83%	0%
		3. Pomoc rzeczowo finansowa w zakresie opracowania dokumentacji projektowej pn.: Przebudowa drogi 5036S (ul. Karola Miarki w Pszowie i ul. 3 Maja w Syryni)	50 000,00	0	30 606,50	0	61,21%	0%
	<u>60016</u>	<u>Drogi publiczne gminne</u>	<u>71 545,00</u>	<u>362 365,00</u>	<u>69 392,91</u>	<u>358 418,82</u>	<u>96,99%</u>	<u>98,91%</u>
		1. Remonty cząstkowe dróg i chodników	0	362 365,00	0	358 418,82	0%	98,91%
		2. Modernizacja dróg gminnych	1 545,00	0	615,00	0	39,81%	0%
		3. Modernizacja drogi ul. Drzymaly w Pszowie	70 000,00	0	68 777,91	0	98,25%	0%

Dział	Rozdział	Zakres rzeczowy zadań inwestycyjnych i remontowych	Planowana wartość inwestycji	Planowana wartość remontów	Wykonanie inwestycji	Wykonanie remontów	% wykonania inwestycji	% wykonania remontów
700		GOSPODARKA MIESZKANIOWA	5 115 744,00	21 000,00	469 997,00	20 999,83	9,19%	100,00%
	70005	<u>Gospodarka gruntami i nieruchomościami</u>	<u>5 115 744,00</u>	<u>21 000,00</u>	<u>469 997,00</u>	<u>20 999,83</u>	<u>9,19%</u>	<u>100,00%</u>
		1. Poprawa jakości i funkcjonalności przestrzeni publicznej Pszowa poprzez kompleksową rewitalizację centrum miasta	4 461 960,00	0	71 815,01	0	1,61%	0%
		2. Termomodernizacja budynku Ochotniczej Straży Pożarnej Pszów	229 108,00	0	530,00	0	0,23%	0%
		3. Modernizacja instalacji c.o. i wymiana źródła ciepła w budynku komunalnym przy ul. Ks. P.Skwary 6, wraz z modernizacją pomieszczeń budynku	364 176,00	0	363 836,12	0	99,91%	0%
		4. Wykonanie projektu budowy garażu przy OSP w Krzyżkowicach	10 000,00	0	0	0	0%	0%
		5. Modernizacja budynków komunalnych	50 500,00	0	33 815,87	0	66,96%	0%
		6. Remont budynków komunalnych	0	21 000,00	0	20 999,83	0%	100,00%
750		ADMINISTRACJA PUBLICZNA	21 007,00	0	20 980,90	0	99,88%	0%
	75023	<u>Urzędy gmin (miast i miast na prawach powiatu)</u>	<u>21 007,00</u>	<u>0</u>	<u>20 980,90</u>	<u>0</u>	<u>99,88%</u>	<u>0%</u>
		1. Zakup programów i zespołów komputerowych	16 507,00	0	16 506,36	0	100,00%	0%
		2. Modernizacja budynku biurowego nr 3	4 500,00	0	4 474,54	0	99,43%	0%
754		BEZPIECZENSTWO PUBLICZNE I OCHRONA PRZECIWPOŻAROWA	37 500,00	12 500,00	37 500,00	12 247,36	100,00%	97,98%
	75404	<u>Komendy Wojewódzkie Policji</u>	<u>37 500,00</u>	<u>12 500,00</u>	<u>37 500,00</u>	<u>12 247,36</u>	<u>100,00%</u>	<u>97,98%</u>
		1. Udzielenie dotacji dla Komendy Wojewódzkiej Policji w Katowicach z przeznaczeniem na bieżący remont Komisariatu Policji w Pszowie	0	12 500,00	0	12 247,36	0%	97,98%
		2. Udzielenie dotacji dla Komendy Wojewódzkiej Policji w Katowicach z przeznaczeniem na dofinansowanie zakupu radiowozu w wersji oznakowanej Komisariatu Policji w Pszowie	37 500,00	0	37 500,00	0	100,00%	0%

Dział	Rozdział	Zakres rzeczowy zadań inwestycyjnych i remontowych	Planowana wartość inwestycji	Planowana wartość remontów	Wykonanie inwestycji	Wykonanie remontów	% wykonania inwestycji	% wykonania remontów
801		OŚWIATA I WYCHOWANIE	64 500,00	0	45 832,40	0	71,06%	0%
	80101	<u>Szkoły podstawowe</u>	<u>29 000,00</u>	<u>0</u>	<u>27 530,00</u>	<u>0</u>	<u>94,93%</u>	<u>0%</u>
		1. Budowa boiska przy Szkole Podstawowej nr 2 w Pszowie, obręb Pszowskie Doly	15 000,00	0	13 530,00	0	90,20%	0%
		2. Zabudowa wymienników do solarów	14 000,00	0	14 000,00	0	100,00%	0%
	80104	<u>Przedszkola</u>	<u>15 000,00</u>	<u>0</u>	<u>0</u>	<u>0</u>	<u>0%</u>	<u>0%</u>
		1. Modernizacja związana z przystosowaniem budynku PP3 do przepisów p.pożarowych	15 000,00	0	0	0	0%	0%
	80110	<u>Gimnazja</u>	<u>20 500,00</u>	<u>0</u>	<u>18 302,40</u>	<u>0</u>	<u>89,28%</u>	<u>0%</u>
		1. Zabudowa zbiorników na opał	5 500,00	0	5 264,40	0	95,72%	0%
		2. Projekt budowlany i wykonawczy boiska do piłki ręcznej przy Gimnazjum w Pszowie, ul. Niepodległości 99	15 000,00	0	13 038,00	0	86,92%	0%
900		GOSPODARKA KOMUNALNA I OCHRONA ŚRODOWISKA	248 574,00	0	163 609,50	0	65,82%	0%
	90001	<u>Gospodarka ściekowa i ochrona wód</u>	<u>234 051,00</u>	<u>0</u>	<u>149 166,84</u>	<u>0</u>	<u>63,73%</u>	<u>0%</u>
		1. Budowa kanalizacji w ciągu drogi wojewódzkiej nr 933 od stacji CPN do granicy z Wodzisławiem Śląskim	126 000,00	0	41 116,58	0	32,63%	0%
		2. Budowa kanalizacji na terenie Pszowa	108 051,00	0	108 050,26	0	100,00%	0%
	90095	<u>Pozostała działalność</u>	<u>14 523,00</u>	<u>0</u>	<u>14 442,66</u>	<u>0</u>	<u>99,45%</u>	<u>0%</u>
		1. Zakup i montaż wiat przystankowych w ciągu ul. Traugutta	9 523,00	0	9 522,66	0	100,00%	0%
		2. Budowa placu zabaw - Pszowskie Doly	5 000,00	0	4 920,00	0	98,40%	0%

Dział	Rozdział	Zakres rzeczowy zadań inwestycyjnych i remontowych	Planowana wartość inwestycji	Planowana wartość remontów	Wykonanie inwestycji	Wykonanie remontów	% wykonania inwestycji	% wykonania remontów
926		KULTURA FIZYCZNA	3 752,00	0	3 751,40	0	99,98%	0%
	<u>92605</u>	<u>Zadania w zakresie kultury fizycznej i sportu</u>	<u>3 752,00</u>	<u>0</u>	<u>3 751,40</u>	<u>0</u>	<u>99,98%</u>	<u>0%</u>
		1. Zakup siedzisk sportowych z przeznaczeniem na boisko przy LKS Krzyżkowice	3 752,00	0	3 751,40	0	99,98%	0%
OGÓŁEM			6 238 622,00	395 865,00	1 466 453,28	391 666,01	23,51%	98,94%

Załącznik Nr 12
do sprawozdania rocznego
z wykonania budżetu

Realizacja
przychodów i kosztów w zakresie gospodarki pozabudżetowej
w ujęciu syntetycznym
w 2013 roku

<i>Wyszczególnienie</i>	<i>Samorządowy Zakład budżetowy</i>
	<i>Zakład Gospodarki Komunalnej i Mieszkaniowej</i>

Stan środków obrotowych na dzień 01.01.2013 r.	-108 524,77
--	-------------

PRZYCHODY	
Plan	4 304 124,00
Wykonanie w tym:	3 914 329,89
1. Dochody własne	2 898 730,66
2. Dotacje z budżetu (bez VAT)	1 015 599,23
% wykonania planu	90,94%

KOSZTY	
Plan	4 304 124,00
Wykonanie	3 890 769,67
% wykonania planu	90,40%

Stan środków obrotowych na dzień 31.12.2013 r.	-8 360,07
--	-----------

Załącznik nr 13
do sprawozdania rocznego
z wykonania budżetu

**Realizacja
planu finansowego samorządowej instytucji kultury -
Miejski Ośrodek Kultury w Pszowie
w 2013 roku**

Wyszczególnienie	Miejski Ośrodek Kultury w Pszowie
PRZYCHODY	
Plan	719 000,00
Wykonanie w tym:	696 675,80
1. Dochody własne (plan 236 000), w tym:	213 675,80
<i>dochody z organizowanych imprez (plan 104 200)</i>	<i>87 937,30</i>
2. Dotacje z budżetu (plan 483 000)	483 000,00
% wykonania planu przychodów ogółem	96,90%
KOSZTY	
Plan kosztów, w tym:	719 000,00
wynagrodzenia i pochodne od wynagrodzeń	443 700,00
materiały, wyposażenie, media	100 000,00
usługi dotyczące kultury i sportu	97 000,00
pozostale	78 300,00
Wykonanie, w tym:	719 030,41
wynagrodzenia i pochodne od wynagrodzeń	446 048,80
materiały, wyposażenie, media	101 023,50
usługi dotyczące kultury i sportu	92 563,38
pozostale	79 394,73
% wykonania planu kosztów ogółem	100,00%
Stan zobowiązań na dzień 31.12.2013r., z tytułu:	22 800,40
- dostaw i usług	8 528,35
- podatków, ubezpieczeń społecznych i zdrowotnych oraz innych świadczeń	12 873,05
- podatek VAT	1 399,00

Załącznik nr 14
do sprawozdania rocznego
z wykonania budżetu

Realizacja
planu finansowego samorządowej instytucji kultury -
Biblioteka Publiczna Miasta Pszów
w 2013 roku

<i>Wyszczególnienie</i>	<i>Biblioteka Publiczna Miasta Pszów</i>
PRZYCHODY	
Plan	333 300,00
Wykonanie, w tym:	339 609,62
1. Dochody własne (plan 700)	716,62
2. Dotacja z budżetu Miasta (plan 330.000)	330 000,00
3. Dotacja pozostała (plan 8 900)	8 893,00
% wykonania planu przychodów ogółem	101,89%
KOSZTY	
Plan kosztów, w tym:	339 600,00
wynagrodzenia i pochodne od wynagrodzeń	261 000,00
zakup księgozbioru	17 300,00
materiały i energia	25 400,00
usługi obce (w tym bieżące naprawy)	29 000,00
pozostałe	4 500,00
amortyzacja	2 400,00
Wykonanie, w tym:	338 195,91
wynagrodzenia i pochodne od wynagrodzeń	260 544,36
zakup księgozbioru	17 309,71
materiały i energia	25 045,12
usługi obce (w tym bieżące naprawy)	28 432,90
pozostałe	4 447,11
amortyzacja	2 416,71
% wykonania planu kosztów ogółem	99,59%
Stan należności na dzień 31.12.2013r.	8,56
Stan zobowiązań na dzień 31.12.2013r., z tytułu:	893,45
- dostaw i usług	893,45

Załącznik Nr 15

do sprawozdania rocznego

z wykonania budżetu

Wykonanie
wydatków budżetowych Miasta Pszów
w 2013 roku
w układzie rodzajowym

Dział	Rozdział	Nazwa	Wykonanie na dzień 31.12.2013
010		ROLNICTWO I ŁOWIECTWO	33 516,76
	01030	Izby rolnicze	5 825,67
		Wpłaty gmin na rzecz izb rolniczych w wysokości 2% uzyskanych wpływów z podatku rolnego	5 825,67
	01095	Pozostała działalność	27 691,09
		Zwrot podatku akcyzowego dla rolników	27 691,09
020		LEŚNICTWO	940,80
	02001	Gospodarka leśna	940,80
		Zakup materiałów i wyposażenia, w tym: karma dla zwierząt	940,80
600		TRANSPORT I ŁĄCZNOŚĆ	2 199 360,95
	60004	Lokalny transport zbiorowy	882 105,08
		Składki na MZK Jastrzębie Zdrój	882 105,08
	60014	Drogi publiczne powiatowe	655 389,17
		Pomoc rzeczowo finansowa w zakresie modernizacji dróg powiatowych na terenie miasta Pszów dot. zadania "Przebudowa drogi powiatowej Nr 5024S ul. Traugutta w Pszowie" od skrzyżowania z ulicą Marii Konopnickiej do skrzyżowania z ulicą Kraszewskiej na odcinku	500 000,00
		Pomoc rzeczowo finansowa w zakresie przebudowy ul. Staffa w Pszowie - II etap	124 782,67
		Pomoc rzeczowo finansowa w zakresie opracowania dokumentacji projektowej pn.: Przebudowa drogi 5036S (ul. Karola Miarki w Pszowie i ul. 3 Maja w Syryni)	30 606,50
	60016	Drogi publiczne gminne	661 866,70
		Odsnieżanie dróg miejskich i posypywanie chodników	170 330,95
		Wynagrodzenia bezosobowe z tytułu organizacji ruchu drogowego	4 000,00
		Zakup i montaż znaków drogowych, lustra drogowego, tablic z nazwami ulic	22 256,15
		Remonty cząstkowe dróg i chodników	358 418,82
		Montaż i malowanie oznakowania na drogach miejskich	31 447,42
		Regulacja i czyszczenie krtek ściekowych	5 835,95
		Usługi pozostałe – monitoring kanalizacji deszczowej	184,50
		Modernizacja dróg gminnych	615,00
		Modernizacja drogi ul. Drzymały w Pszowie	68 777,91

Dział	Rozdział	Nazwa	Wykonanie na dzień 31.12.2013
700		GOSPODARKA MIESZKANIOWA	617 128,18
	70005	Gospodarka gruntami i nieruchomościami	617 128,18
		Realizacja projektu współfinansowanego z RPO WSL oraz budżetu państwa dot. projektu „Poprawa jakości i funkcjonalności przestrzeni publicznej Pszowa poprzez kompleksową rewitalizację centrum Pszowa”	71 815,01
		Termomodernizacja budynku Ochotniczej Straży Pożarnej Pszów	530,00
		Modernizacja instalacji c.o. i wymiana źródła ciepła w budynku komunalnym przy ul. Ks. P. Skwary 6, wraz z modernizacją pomieszczeń	363 836,12
		Modernizacja budynków komunalnych	33 815,87
		Remonty budynków komunalnych	20 999,83
		Zakup energii elektrycznej	1 615,09
		Ogłoszenia w prasie, wycena nieruchomości, wykonanie map, wypis z rejestru gruntów, operat szacunkowy	34 713,70
		Oplata za wieczyste użytkowanie gruntu skarbu państwa	1 036,41
		Odszkodowanie za niedostarczone lokale socjalne dla Spółdzielni Mieszkaniowych	57 909,15
		Różne opłaty i składki	237,00
		Dotacja przedmiotowa z budżetu dla samorządowego zakładu budżetowego - ZGKiM w Pszowie	30 620,00
710		DZIAŁALNOŚĆ USŁUGOWA	6 985,29
	71015	Nadzór budowlany	5 000,00
		Dotacja celowa na pomoc finansową udzielaną między jednostkami samorządu terytorialnego dla Powiatowego Inspektoratu Nadzoru Budowlanego w Wodzisławiu Śląskim	5 000,00
	71035	Cmentarze	1 985,29
		Zakup palm, wieńcy, zniczy złożonych w miejscach pamięci narodowej	1 985,29
750		ADMINISTRACJA PUBLICZNA	4 993 448,25
	75011	Urzędy wojewódzkie	62 613,50
		Wynagrodzenia osobowe - zadania zlecone	55 186,00
		Składki na ubezpieczenia społeczne i na Fundusz Pracy - zadania zlecone	4 642,00
		Składki na Fundusz Pracy - zadania zlecone	1 496,00
		Zakup materiałów i wyposażenia	746,50
		Oprawa ksiąg USC i renowacja	400,00
		Podróże służbowe krajowe - odbiór dowodów osobistych - zadania zlecone	143,00
	75022	Rady gmin (miast i miast na prawach powiatu)	144 642,14
		Diety Radnych Rady Miejskiej	138 645,90
		Zakup materiałów i wyposażenia	4 441,95
		Zakup usług pozostałych	783,80
		Wymiana przepływowego podgrzewacza wody	244,05
		Podpis elektroniczny dla Przewodniczącego Rady Miasta	526,44

Dział	Rozdział	Nazwa	Wykonanie na dzień 31.12.2013
	75023	Urzędy gmin (miast i miast na prawach powiatu)	4 713 186,15
		Nagrody i wydatki osobowe niezaliczone do wynagrodzeń (koszty BHP)	5 450,00
		Wynagrodzenia osobowe pracowników	2 958 496,41
		Dodatkowe wynagrodzenie roczne	224 892,55
		Składki na ubezpieczenia społeczne i na Fundusz Pracy	618 336,27
		Wynagrodzenie agencyjno - prowizyjne pobór opłaty targowej	3 279,00
		Wpłaty na Państwowy Fundusz Rehabilitacji Osób Niepełnosprawnych	68 949,00
		Umowy zlecenia - sprzątanie i mycie okien w budynkach UM, przyjmowanie i weryfikacja wniosków do stypendiów oraz umowy o	23 349,33
		Zakup materiałów i wyposażenia, w tym: czasopisma i wydawnictwa fachowe, środki czystości i art. gospodarczych i przemysłowych, paliwo i części do samochodu służbowego, oprogramowanie	99 257,86
		Zakup energii elektrycznej	43 008,15
		Zakup wody	3 057,64
		Zakup gazu do ogrzewania	55 332,58
		Wykonanie robót malarskich, adaptacja pomieszczenia kasy	36 219,45
		Badania okresowe pracowników	2 905,00
		Opłaty pocztowe	46 518,89
		Serwis i przeglądy techniczne sprzętu oraz monitorowanie budynków UM	51 537,80
		Usługi informatyczne i internetowe	8 970,66
		Prowizje bankowe	620,80
		Odbiór ścieków	2 447,00
		Doradztwo BHP	4 059,00
		Zakup usług pozostałych, w tym: remont wjazdu dachowego, regeneracja zawieszania w samochodzie służbowym, abonament radiowy, czyszczenie i konserwacja klimatyzatorów, wykonanie mebli, opinie rzeczoznawców	37 242,95
		Zakup usług dostępu do sieci Internet	5 249,26
		Doradztwo prawne	41 250,00
		Opłaty za administrowanie i czynsze za budynki, lokale i pomieszczenie garażowe	15 482,13
		Opłaty z tytułu zakupu usług telekomunikacyjnych telefonii komórkowej	7 026,00
		Opłaty z tytułu zakupu usług telekomunikacyjnych telefonii stacjonarnej	25 175,92
		Delegacje służbowe	5 827,95
		Podróże służbowe zagraniczne	1 458,32
		Ryczałty samochodowe	9 571,80
		Różne opłaty i składki, w tym: składki członkowskie na Stowarzyszenia oraz na Związek Gmin i Powiatów Subregionu Zachodniego, ubezpieczenie budynków UM i sprzętu	81 697,10
		Koszty postępowania sądowego (dotyczy podatków)	82 183,32
		Odpisy na zakładowy fundusz świadczeń socjalnych	73 840,26
		Szkolenia pracowników niebędących członkami korpusu służby cywilnej	23 300,85

Dział	Rozdział	Nazwa	Wykonanie na dzień 31.12.2013
		Oplata za podatek od nieruchomości - UM Pszów	24 262,00
		Oplata za gospodarowanie odpadami komunalnymi UM	1 950,00
		Zakup programów i zespołów komputerowych	16 506,36
		Modernizacja budynku biurowego nr 3	4 474,54
	75075	Promocja jednostek samorządu terytorialnego	73 006,46
		Promocja miasta - zakup wyposażenia i materiałów promocyjnych	47 050,03
		Promocja miasta - zakup usług pozostałych	25 956,43
751		URZĘDY NACZELNYCH ORGANÓW WŁADZY PAŃSTWOWEJ KONTROLI I OCHRONY PRAWA ORAZ SĄDOWNICTWA	2 700,00
	75101	Urzędy naczelnych organów władzy państwowej, kontroli i ochrony prawa	2 700,00
		Wynagrodzenia osobowe pracowników - zadania zlecone	2 170,00
		Składki na ubezpieczenia społeczne i na Fundusz Pracy - zadania zlecone	530,00
752		OCHRONA NARODOWA	300,00
	75212	Pozostałe wydatki obronne	300,00
		Szkolenie obronne	300,00
754		BEZPIECZEŃSTWO PUBLICZNE I OCHRONA PRZECIWPÓŻAROWA	182 025,80
	75404	Komendy Wojewódzkie Policji	49 747,36
		Udzielenie dotacji dla Komendy Wojewódzkiej Policji w Katowicach z przeznaczeniem na bieżący remont Komisariatu Policji w Pszowie	12 247,36
		Udzielenie dotacji dla Komendy Wojewódzkiej Policji w Katowicach z przeznaczeniem na dofinansowanie zakupu radiowozu w wersji oznakowanej Komisariatu Policji w Pszowie	37 500,00
	75405	Komendy powiatowe Policji	10 000,00
		Dotacja dla Komendy Powiatowej Policji w Wodzisławiu na rekompensatę za czas służby przekraczający ustawową normę pracy	10 000,00
	75412	Ochotnicze Straże Pożarne	116 587,45
		Dotacja celowa dla OSP Pszów oraz OSP Krzyżkowice na sprzęt ochrony przeciwpożarowej i umundurowanie	7 656,40
		Ekwiwalent za działania ratownicze	8 000,01
		Wynagrodzenia osobowe pracowników	11 036,34
		Dodatkowe wynagrodzenie roczne	802,68
		Składki na ubezpieczenia społeczne i na Fundusz Pracy	3 537,02
		Obsługa pieców CO w budynkach OSP - wynagrodzenia bezosobowe	12 000,00
		Paliwo i części do samochodów OSP	17 819,54
		Zakup gaśnic i zestawu naprawczego AERIS	1 629,75
		Węgiel dla OSP Pszów, Krzyżkowice	6 090,00
		Zakup energii elektrycznej i wody	12 765,54
		Usługa medyczna – badanie profilaktyczne	4 563,00

Dział	Rozdział	Nazwa	Wykonanie na dzień 31.12.2013
		Zakup usług pozostałych, w tym: serwis systemu pożarniczego, abonament do modułu powiadomienia GSM-SM w urządzeniu selektywnego alarmowania, odbiór ścieków, wywóz nieczystości stałych, przeglądy techniczne, naprawy i serwis samochodów i sprzętu, usługi kominiarskie	12 067,07
		Dostęp do sieci Internet	1 466,50
		Oplaty telefoniczne	1 493,47
		Ubezpieczenie samochodów , rejestracja, inne opłaty	647,60
		Opłata za gospodarowanie odpadami komunalnymi OSP	1 575,00
		Odpisy na zakładowy fundusz świadczeń socjalnych	1 093,93
		Dotacja na zakup samochodu pożarniczego i zestawu hydraulicznego	12 343,60
	75414	Obrona cywilna	1 542,13
		Konserwacja syren alarmowych, kontrola gaśnic	1 281,52
		Zakup materiałów biurowych – zarządzanie kryzysowe	260,61
	75421	Zarządzanie kryzysowe	4 148,86
		Zakup usług pozostałych - samorządowy informator SMS	4 148,86
757		OBSŁUGA DŁUGU PUBLICZNEGO	227 417,50
	75702	Obsługa papierów wartościowych, kredytów i pożyczek jednostek samorządu terytorialnego	227 417,50
		Odsetki od kredytów długoterminowych	218 783,71
		Odsetki od zaciągniętych pożyczek	8 633,79
801		OŚWIATA I WYCHOWANIE	12 843 540,86
	80101	Szkoły podstawowe	5 411 830,19
		Realizacja projektu współfinansowanego z EFS oraz budżetu państwa dot. projektu „Indywidualizacja gwarancją lepszego jutra - dodatkowe zajęcia dla uczniów klas I-III w szkołach podstawowych w Pszowie”	44 536,00
		Przekazanie dotacji na finansowanie nauki religii dla uczniów Kościoła Ewangelicko Augsburgskiego	1 131,46
		Ekwiwalenty za odzież roboczą, zapomoga zdrowotna dla nauczycieli	8 386,75
		Wynagrodzenia osobowe pracowników	3 623 091,46
		Dodatkowe wynagrodzenia roczne	280 400,80
		Składki na ubezpieczenia społeczne i na Fundusz Pracy	730 557,23
		Wpłaty na Państwowy Fundusz Rehabilitacji Osób Niepełnosprawnych	97,00
		Umowy zlecenia i o dzieło	1 160,00
		Zakup materiałów i wyposażenia	64 943,23
		Zakup środków żywności - stołówki szkolne	121 724,49
		Pomoce naukowe	2 194,47
		Zakup energii elektrycznej, c.o. i wody	163 228,29
		Zakup usług remontowych, w tym: roboty malarskie, remonty pomieszczeń, ogrzewania, konserwacja sprzętu	6 675,49
		Badania lekarskie	1 350,00
		Pozostałe usługi, w tym: wywóz nieczystości, abonament radioowo-telewizyjny, usługi transportowe oraz BHP	44 583,21
		Usługi internetowe	2 658,39

Dział	Rozdział	Nazwa	Wykonanie na dzień 31.12.2013
		Telefonia komórkowa	1 125,70
		Telefonia stacjonarna	6 114,79
		Podróże służbowe krajowe	2 784,44
		Odpisy na zakładowy fundusz świadczeń socjalnych	270 731,00
		Podatek od nieruchomości	1 076,00
		Szkolenia pracowników	250,00
		Budowa boiska przy Szkole Podstawowej Nr 2 w Pszowie, obręb Pszowskie Doly	13 530,00
		Zabudowa wymienników do solarów	14 000,00
		Zakup zmywarki gastronomicznej	5 499,99
	80104	Przedszkola	3 480 405,49
		Realizacja projektu współfinansowanego z EFS oraz budżetu państwa dot. projektu „Integracja dzieci – szansą na równy start”	232 528,45
		Dotacja podmiotowa dla Rydułtów i Rybnika dot. uczęszczających dzieci z Pszowa do przedszkoli niepublicznych na terenie tych miast	78 136,77
		Ekwiwalenty za odzież roboczą, zapomoga zdrowotna dla nauczycieli	6 365,26
		Wynagrodzenia osobowe pracowników	2 010 926,60
		Dodatkowe wynagrodzenie roczne	145 912,10
		Składki na ubezpieczenia społeczne i na Fundusz Pracy	406 207,42
		Umowy o dzieło i zlecenia	2 804,70
		Materiały i wyposażenie, w tym: środki czystości, materiały biurowe, zakup prasy, sprzęt i wyposażenie	57 490,88
		Zakup artykułów żywnościowych – stołówki szkolne	229 692,54
		Pomoce naukowe	3 684,72
		Zakup energii elektrycznej, c.o., gazu i wody	112 356,02
		Zakup usług remontowych, w tym: roboty malarskie, remonty placu zabaw, konserwacja	4 671,25
		Badania lekarskie	3 212,00
		Pozostałe usługi, w tym: usługi transportowe, czynsz, wywóz nieczystości, usługi pocztowe oraz BHP	45 504,98
		Oplaty internetowe	1 772,82
		Telefonia komórkowa	1 404,55
		Telefonia stacjonarna	4 382,50
		Podróże służbowe krajowe	458,60
		Odpisy na zakładowy fundusz świadczeń socjalnych	130 166,00
		Podatek od nieruchomości	2 235,33
		Szkolenia pracowników	492,00
	80110	Gimnazja	3 127 510,48
		Ekwiwalenty za odzież roboczą, zapomogi zdrowotne dla nauczycieli	3 722,05
		Wynagrodzenia osobowe pracowników, w tym: pedagodzy, obsługa	2 177 867,45
		Dodatkowe wynagrodzenie roczne	166 183,20
		Składki na ubezpieczenia społeczne i na Fundusz Pracy	419 736,19

Dział	Rozdział	Nazwa	Wykonanie na dzień 31.12.2013
		Materiały i wyposażenie, w tym: opał, środki czystości, materiały biurowe, zakup prasy i książek, sprzęt i wyposażenie	80 826,97
		Zakup artykułów żywnościowych – stołówka	34 618,29
		Pomoce naukowe	997,29
		Zakup energii elektrycznej, gazu i wody	35 073,38
		Zakup usług remontowych – roboty malarskie, malowanie parkietu, wymiana słupa energetycznego	8 243,54
		Badania lekarskie	1 000,00
		Usługi transportowe (przywóz opału, na zawody)	2 108,71
		Wywóz nieczystości	6 020,77
		Abonament radiowo - telewizyjny, usługi pocztowe	571,81
		Usługi BHP	2 952,00
		Pozostałe usługi (przeglądy, deratyzacja, archiwizacja)	7 484,44
		Telefonia komórkowa	371,96
		Telefonia stacjonarna	3 624,18
		Podróże służbowe krajowe	1 107,85
		Odpisy na zakładowy fundusz świadczeń socjalnych	152 024,00
		Zabudowa zbiorników na opał	5 264,40
		Projekt budowlany i wykonawczy boiska do piłki ręcznej przy Gimnazjum w Pszowie, ul. Niepodległości 99	13 038,00
		Zakup zmywarki gastronomicznej	4 674,00
	80113	Dowóz uczniów do szkół	65 319,74
		Dotacja celowa na pomoc finansową udzielaną między jednostkami samorządu terytorialnego na dofinansowanie własnych zadań bieżących - dowóz dzieci niepełnosprawnych z Miasta Pszów realizowany przez Miasto Rydułtowy	15 280,93
		Dowóz dzieci niepełnosprawnych do szkół, zwrot za bilety dla gimnazjalistów	50 038,81
	80114	Zespoły ekonomiczno-administracyjne szkół	460 544,73
		Wydatki osobowe niezaliczane do wynagrodzeń - ekwiwalent	400,00
		Wynagrodzenia osobowe pracowników	295 154,51
		Dodatkowe wynagrodzenie roczne	27 887,45
		Składki na ubezpieczenia społeczne i na Fundusz Pracy	62 806,46
		Umowy o dzieło i zlecenia	1 200,00
		Zakup środków czystości	554,27
		Zakup artykułów biurowych	4 881,68
		Pozostałe drobne materiały	1 277,14
		Sprzęt i wyposażenie	429,00
		Zakup usług zdrowotnych	105,00
		Zakup usług pozostałych, w tym: wywóz nieczystości, opłaty pocztowe	12 070,24
		Zakup usług dostępu do sieci Internet	532,44
		Telefonia komórkowa	406,96
		Telefonia stacjonarna	3 194,91
		Oplata za najem budynków biurowych	30 729,57

Dział	Rozdział	Nazwa	Wykonanie na dzień 31.12.2013
		Podróże służbowe krajowe	972,50
		Odpisy na zakładowy fundusz świadczeń socjalnych	13 931,00
		Szkolenia pracowników	4 011,60
	80146	Dokształcanie i doskonalenie nauczycieli	29 069,38
		Doskonalenie zawodowe nauczycieli - materiały, czasopisma	5 163,32
		Doskonalenie zawodowe nauczycieli - dopłaty do czesnego	6 875,00
		Doskonalenie zawodowe nauczycieli - szkolenia i kursy	17 031,06
	80148	Stołówki szkolne i przedszkolne	268 860,85
		Ekwiwalent za odzież roboczą	2 600,00
		Wynagrodzenia pracowników	198 492,20
		Dodatkowe wynagrodzenia roczne	14 233,30
		Składki na ubezpieczenia społeczne i na Fundusz Pracy	37 186,82
		Materiały i wyposażenie stołówek	5 262,53
		Badania lekarskie	420,00
		Odpisy na zakładowy fundusz świadczeń socjalnych	10 666,00
851		OCHRONA ZDROWIA	389 985,49
	85153	Zwalczanie narkomani	3 998,91
		Wynagrodzenie bezosobowe - przeprowadzenie programu autorskiego	500,00
		Zakup materiałów i wyposażenia: nagrody, materiały profilaktyczne, artykuły spożywcze	998,91
		Zakup usług pozostałych: seanse filmowe dla dzieci i młodzieży, porady, pogadanki na temat HIV	2 500,00
	85154	Przeciwdziałanie alkoholizmowi	353 625,76
		Świetlica środowiskowa	
		Ekwiwalent za odzież roboczą	31,00
		Wynagrodzenia pracowników	132 967,16
		Dodatkowe wynagrodzenie roczne	10 927,50
		Składki na ubezpieczenia społeczne i na Fundusz Pracy	29 190,45
		Umowa zlecenie	1 200,00
		Materiały i wyposażenie, w tym: środki czystości, materiały biurowe, książki i prenumeraty, sprzęt i wyposażenie (zakup komputera), artykuły zdobnicze, zakupy w ramach zadania publicznego "Wydobyć perłę"	20 397,86
		Zakup środków żywności przeznaczonych na posiłki dla dzieci oraz w ramach zadania publicznego "Wydobyć perłę"	11 735,27
		Pomoce naukowe	6 137,19
		Badania lekarskie	130,00
		Pozostałe usługi, w tym: usługi transportowe, usługi pocztowe, BHP, zakupy w ramach zadania publicznego "Wydobyć perłę"	39 944,59
		Internet	732,00
		Telefonia stacjonarna	1 193,28
		Podróże służbowe krajowe	1 628,66
		Odpisy na zakładowy fundusz świadczeń socjalnych	6 635,00
		Zakup gotowych środków trwałych, w tym: oprogramowanie FK oraz Budżet firmy Rekord, zakup laptopa do księgowości	12 200,00

Dział	Rozdział	Nazwa	Wykonanie na dzień 31.12.2013
		GKRPA	
		Dotacje dla stowarzyszeń w ramach ustawy o pożytku publicznym	45 000,00
		Wynagrodzenie dla członków GKRPA za udział w posiedzeniach	12 060,00
		Zakup materiałów i wyposażenia dla potrzeb GKRPA	1 930,00
		Pozostałe usługi: akcja „Zima w mieście”, letni wypoczynek, spotkania mikołajkowe	18 905,80
		Koszty postępowania sądowego i prokuratorskiego	680,00
	85195	Pozostała działalność	32 360,82
		Dotacja celowa z budżetu na prowadzenie świetlicy dla dzieci dot. zadania „Wszyscy razem” oraz młodzieży niepełnosprawnej w Pszowie dotacja dla Towarzystwa Przyjaciół Pszowa	16 000,00
		Dotacja celowa dla Polskiego Związku Niewidomych Koło Wodzisław Śl. na zadanie „Od rehabilitacji do integracji”	2 000,00
		Wynagrodzenie bezosobowe	2 000,00
		Zakup materiałów i wyposażenia	5 232,88
		Zakup artykułów spożywczych	480,34
		Zakup usług pozostałych – XIV Dni Promocji Zdrowia	5 047,60
		Usługi medyczne – XIV Dni Promocji Zdrowia	1 600,00
852		POMOC SPOŁECZNA	4 477 779,74
	85202	Domy pomocy społecznej	210 328,89
		Zakup usług przez jednostki samorządu terytorialnego od innych jednostek samorządu terytorialnego – pobyt uprawnionych osób w domach pomocy społecznej	210 328,89
	85205	Zadania w zakresie przeciwdziałania przemocy w rodzinie	7 419,70
		Zakup materiałów i wyposażenia	2 204,64
		Zakup usług pozostałych	5 215,06
	85206	Wspieranie rodziny	25 558,97
		Składki na ubezpieczenia społeczne i na Fundusz Pracy	2 365,20
		Wynagrodzenia bezosobowe - asystent rodzinny	15 600,00
		Materiały biurowe i wyposażenie - literatura fachowa	70,00
		Zakup usług przez jednostki samorządu terytorialnego od innych jednostek samorządu terytorialnego – piecza zastępcza	7 523,77
	85212	Świadczenia rodzinne, świadczenie z funduszu alimentacyjnego oraz składki na ubezpieczenia emerytalne i rentowe z ubezpieczenia społecznego	2 323 966,26
		Zwrot dotacji nienależnie pobranych świadczeń rodzinnych za lata ubiegłe	15 297,95
		Świadczenia rodzinne	1 696 288,50
		Fundusz alimentacyjny	453 251,27
		Wynagrodzenia osobowe pracowników	38 350,00
		Wynagrodzenia osobowe pracowników – fundusz alimentacyjny	11 650,00
		Składki na ubezpieczenia społeczne i na Fundusz Pracy	11 467,72
		Składki na ubezpieczenia społeczne od wypłaconych świadczeń	59 396,25

Dział	Rozdział	Nazwa	Wykonanie na dzień 31.12.2013
		Wynagrodzenia bezosobowe	4 800,00
		Zakup materiałów i wyposażenia - świadczenia rodzinne	16 789,74
		Zakup materiałów i wyposażenia – fundusz alimentacyjny	1 264,00
		Malowanie i wymiana posadzki w pomieszczeniu biurowym III budynku	3 711,59
		Zakup usług pozostałych - świadczenia rodzinne	9 394,60
		Zakup usług pozostałych - fundusz alimentacyjny	695,40
		Podróże służbowe krajowe	184,50
		Koszty postępowania sądowego	485,74
		Szkolenia pracowników	939,00
	85213	Składki na ubezpieczenia zdrowotne opłacane za osoby pobierające niektóre świadczenia z pomocy społecznej, niektóre świadczenia rodzinne oraz za osoby uczestniczące w zajęciach w centrum integracji społecznej	18 567,82
		Składki na ubezpieczenie zdrowotne od wypłaconych świadczeń - UM	6 692,40
		Składki na ubezpieczenie zdrowotne od wypłaconych świadczeń - OPS	11 875,42
	85214	Zasiłki i pomoc w naturze oraz składki na ubezpieczenia emerytalne i rentowe	370 468,44
		Świadczenia społeczne, w tym: zasiłki okresowe, zasiłki celowe i w naturze, specjalne zasiłki celowe, schronienie, posiłki dla dzieci i młodzieży	363 840,44
		Pozostałe usługi – z tytułu sprawowania pogrzebu	4 469,60
		Zwrot dotacji nienależnie pobranych świadczeń rodzinnych za lata ubiegłe	2 158,40
	85215	Dodatki mieszkaniowe	163 565,07
		Dodatki mieszkaniowe	163 565,07
	85216	Zasiłki stałe	132 345,33
		Zwrot dotacji nienależnie pobranych świadczeń rodzinnych za lata ubiegłe	396,00
		Świadczenia społeczne z tytułu zasiłku stałego dla osób niepełnosprawnych	131 949,33
	85219	Ośrodki pomocy społecznej	689 976,92
		Nagrody i wydatki osobowe nie zaliczone do wynagrodzeń	5 763,33
		Wynagrodzenia osobowe pracowników	460 565,03
		Dodatkowe wynagrodzenie roczne	34 411,54
		Składki na ubezpieczenia społeczne i na Fundusz Pracy	98 816,59
		Wynagrodzenie bezosobowe	1 800,00
		Zakup materiałów i wyposażenia, w tym: zakup literatury fachowej, środków czystości	13 464,73
		Remonty i konserwacja urządzeń	2 287,76
		Badania okresowe pracowników	120,00
		Oplaty pocztowe	7 647,51
		Usługi informatyczne	1 832,70
		Pozostałe usługi	4 776,40
		Oplaty z tytułu zakupu usług telekomunikacyjnych telefonii komórkowej	500,00

Dział	Rozdział	Nazwa	Wykonanie na dzień 31.12.2013
		Oplaty z tytułu zakupu usług telekomunikacyjnych telefonii stacjonarnej	5 372,25
		Czynsz najmu, w tym: media	34 455,94
		Delegacje służbowe, ryczałt na jazdy lokalne	3 846,69
		Odpisy na zakładowy fundusz świadczeń socjalnych	11 531,84
		Szkolenia pracowników	2 784,61
	85228	Usługi opiekuńcze i specjalistyczne usługi opiekuńcze	12 114,00
		Świadczenia społeczne – usługi opiekuńcze	12 114,00
	85295	Pozostała działalność	523 468,34
		Realizacja projektu współfinansowanego z EFS oraz budżetu państwa dot. projektu „Aktywizacja społeczna i zawodowa pozostających bez pracy podopiecznych OPS w Gminie Pszów”	140 457,84
		Zwrot dotacji nienależnie pobranych świadczeń rodzinnych za lata ubiegłe	560,00
		Zakup materiałów biurowych	1 176,73
		Zakup usług pozostałych	503,27
		Zasilki celowe w zakresie dożywiania - "Program rządowy"	290 410,00
		Świadczenia rodzinne	51 800,00
		Świadczenia społeczne - posiłki dla dzieci i młodzieży oraz osób dorosłych	38 560,50
854		EDUKACYJNA OPIEKA WYCHOWAWCZA	363 950,72
	85401	Świetlice szkolne	302 318,03
		Ekwiwalent za odzież roboczą	700,00
		Wynagrodzenia pracowników świetlicy	223 601,59
		Dodatkowe wynagrodzenie roczne	17 062,00
		Składki na ubezpieczenia społeczne i na Fundusz Pracy	43 982,15
		Materiały i wyposażenie	3 207,29
		Odpisy na zakładowy fundusz świadczeń socjalnych	13 765,00
	85415	Pomoc materialna dla uczniów	61 632,69
		Inne formy pomocy dla uczniów, w tym: stypendia oraz wyprawka szkolna	61 632,69
900		GOSPODARKA KOMUNALNA I OCHRONA ŚRODOWISKA	2 078 967,26
	90001	Gospodarka ściekowa i ochrona wód	160 415,19
		Czynsz dzierżawny pomieszczenia na pompownię ścieków	3 714,82
		Oplaty i składki za zajęcie pasa drogowego	2 697,53
		Koszty postępowania sądowego i prokuratorskiego	4 836,00
		Budowa kanalizacji w ciągu drogi wojewódzkiej nr 933 od stacji CPN do granicy z Wodzisławiem Śląskim	41 116,58
		Budowa kanalizacji na terenie Pszowa	108 050,26
	90002	Gospodarka odpadami	480 004,16
		Wynagrodzenia bezosobowe	2 400,00
		Zakup materiałów i wyposażenia, w tym: druki, publikacje, tablice informacyjne	5 261,31

Dział	Rozdział	Nazwa	Wykonanie na dzień 31.12.2013
		Remont drogi dojazdowej do Punktu Odbioru Odpadów	7 999,99
		Likwidacja dzikich wysypisk	3 768,18
		Gospodarka odpadami komunalnymi – odbiór i zagospodarowanie odpadów	444 611,41
		Podróże służbowe krajowe	109,50
		Szkolenie pracowników niebędących członkami korpusu służby cywilnej	972,00
		Zakup programu „Odpady komunalne”	14 881,77
	90003	Oczyszczanie miast i wsi	10 680,51
		Zakup rękawic foliowych i worków na śmieci dot. „Sprzątania świata” na terenie Pszowa	448,95
		Transport odpadów	6 586,74
		Likwidacja dzikich wysypisk	2 210,80
		Zbiórka śmieci - akcja "Sprzątanie świata"	1 434,02
	90004	Utrzymanie zieleni w miastach i gminach	53 829,90
		Zakup krzewów i kwiatów do wysadzenia na terenie miasta oraz zakup nawozu, kory i ziemi	14 862,44
		Podlewanie kwiatów	4 724,13
		Wycinka drzew, pielęgnacja drzew i krzewów	31 733,39
		Koszenie terenów miejskich	2 509,94
	90005	Ochrona powietrza atmosferycznego i klimatu	18 633,98
		Zakup materiałów i wyposażenia – nagrody na konkursy o tematyce ekologicznej	4 633,98
		Dotacja na realizację wykorzystania źródeł energii odnawialnej - dla osób fizycznych	14 000,00
	90013	Schroniska dla zwierząt	36 826,20
		Korzystanie z usług schroniska dla bezdomnych zwierząt	36 826,20
	90015	Oświetlenie ulic, placów i dróg	492 941,94
		Zakup energii elektrycznej	363 650,20
		Świadczenie usługi oświetleniowej	126 216,74
		Projekt budowy oświetlenia ulicy Traugutta	3 075,00
	90017	Zakłady gospodarki komunalnej	682 120,00
		Dotacja przedmiotowa z budżetu dla zakładu budżetowego	682 120,00
	90095	Pozostała działalność	143 515,38
		Zakup uchwyty do flag na słupy i latarnie	8 940,00
		Wystrój świąteczny - zakup ozdób, montaż i demontaż	33 339,69
		Zakup usług pozostałych – siedzisko na plac zabaw	615,00
		Remont i malowanie urządzeń zabawowych i wymiana piasku w piaskownicach	4 627,48
		Renowacja ławek parkowych na placu zabaw	1 567,29
		Remont przystanków autobusowych i wiat	5 985,08
		Zakup energii elektrycznej i wody	25 798,88

Dział	Rozdział	Nazwa	Wykonanie na dzień 31.12.2013
		Interwencyjne wylapywanie bezdomnych zwierząt. Eutanazja i utylizacja zwierząt	14 611,68
		konserwacja i naprawa fontanny	3 327,67
		Analiza prawidłowości sporządzenia „Taryf dla zbiorowego zaopatrzenia w wodę”	14 760,00
		Montaż uchwyty do flag na słupach i latarniach, konserwacja monitoringu CCTV, naprawa ogrodzenia działki, montaż ławek	7 523,26
		Renowacja koszy ulicznych	1 263,36
		Badanie wody źródlanej	869,73
		Oplata za wprowadzenie ścieków do wód lub do ziemi	2 129,00
		Wydatki inwestycyjne, w tym:	18 157,26
		Zakup i montaż wiat przystankowych w ciągu ul. Traugutta	9 522,66
		Budowa placu zabaw - Pszowskie Doly	4 920,00
921		KULTURA I OCHRONA DZIEDZICTWA NARODOWEGO	1 019 775,54
	92109	Domy i ośrodki kultury, świetlice i kluby	483 000,00
		Dotacja podmiotowa z budżetu dla MOK	483 000,00
	92116	Biblioteki	330 000,00
		Dotacja podmiotowa z budżetu dla Biblioteki	330 000,00
	92195	Pozostała działalność	206 775,54
		Dotacja celowa z budżetu na finansowanie lub dofinansowanie zadań zleconych do realizacji pozostałym jednostkom niezaliczonym do sektora finansów publicznych dla Towarzystwa Przyjaciół Pszowa	7 500,00
		Dotacja celowa z budżetu na finansowanie lub dofinansowanie prac remontowych i konserwatorskich obiektów zabytkowych - prace konserwatorskie baldachimu ołtarza w Bazylice w Pszowie	50 000,00
		Wynagrodzenia bezosobowe	47 235,00
		Zakup materiałów i wyposażenia: wiązanki kwiatów, nagrody na konkursy	15 152,73
		Zakup materiałów i wyposażenia – III Dni Polsko Czeskie	1 389,40
		Zakup materiałów i wyposażenia – XVIII Dni Pszowa	3 423,73
		Zakup materiałów i wyposażenia - Kombatanci	2 180,69
		Zakup energii	539,42
		Zakup usług pozostałych	73 990,26
		Zakup usług pozostałych - Kombatanci	100,00
		Różne opłaty i składki – polisy, wynagrodzenie autorskie	5 264,31
926		KULTURA FIZYCZNA	712 819,72
	92601	Obiekty sportowe	519 932,09
		Dotacja przedmiotowa z budżetu na lodowisko dla zakładu budżetowego	360 000,00
		Wynagrodzenie bezosobowe i składki na ubezpieczenie społeczne i Fundusz Pracy	24 979,81

Dział	Rozdział	Nazwa	Wykonanie na dzień 31.12.2013
		Zwrot dotacji pobranej w nadmiernej wysokości za lata ubiegłe - "Moje boisko - Orlik 2012"	66 000,00
		Zakup materiałów i wyposażenia - ORLIK	13 352,66
		Zakup energii i wody	36 252,02
		Zakup usług pozostałych – ORLIK	5 224,41
		Opłaty z tytułu zakupu usług telekomunikacyjnych telefonii komórkowej	220,81
		Koszty postępowania sądowego i prokuratorskiego	7 899,00
		Budowa kompleksu boiska sportowego w ramach programu "Moje boisko - Orlik 2012" - rozliczenie końcowe	6 003,38
	92605	Zadania w zakresie kultury fizycznej	192 887,63
		Dotacja celowa z budżetu na finansowanie lub dofinansowanie zadań zleconych dla Towarzystwa Sportowego Górnik Pszów	85 000,00
		Dotacja celowa z budżetu na finansowanie lub dofinansowanie zadań zleconych dla LKS NAPRZÓD 37 Krzyżkowice	34 000,00
		Dotacja celowa z budżetu na finansowanie lub dofinansowanie zadań zleconych dla Miejskiego Uczniowskiego Klubu Sportowego Jedynka	46 000,00
		Dotacja celowa z budżetu na finansowanie lub dofinansowanie zadań zleconych dla Klubu Sportowego „Ognisko” Rydułtowy	4 000,00
		Składki na ubezpieczenia społeczne	171,90
		Wynagrodzenia bezosobowe	1 750,00
		Zakup materiałów i wyposażenia	11 041,51
		Zakup usług pozostałych	6 718,82
		Polisy ubezpieczeniowe	454,00
		Zakup siedzisk sportowych z przeznaczeniem na boisko przy LKS Krzyżkowice	3 751,40
OGÓŁEM			30 150 642,86