



DZIENNIK URZĘDOWY

WOJEWÓDZTWA ŚLĄSKIEGO

Katowice, dnia 3 marca 2020 r.

Poz. 1828

ROZPORZĄDZENIE WOJEWODY ŚLĄSKIEGO

z dnia 2 marca 2020 r.

w sprawie zwalczania wysoce zjadliwej grypy ptaków (HPAI) na terenie powiatów gliwickiego i tarnogórskiego

Na podstawie art. 46 ust. 3 pkt 1 - 3, 4, 5a, 7, 8a, 8b, 8d i 8f ustawy z dnia 11 marca 2004 r. o ochronie zdrowia zwierząt oraz zwalczaniu chorób zakaźnych zwierząt (Dz. U. z 2018 r. poz. 1967 oraz z 2020 r. poz. 148 i 285) zarządza się, co następuje:

§ 1. 1. W związku ze stwierdzeniem ogniska choroby - wysoce zjadliwej grypy ptaków (HPAI) podtypu H5N8 w gospodarstwie na terenie powiatu gliwickiego ustala się:

- 1) obszar zapowietrzony wysoce zjadliwą grypą ptaków (HPAI), zwany dalej „obszarem zapowietrzonym”, obejmujący teren ograniczony:
 - a) **od północy** – granicą województwa śląskiego i opolskiego w gminie Wielowieś, powiat gliwicki. Granicą południową powiatu lublinieckiego od granicy z województwem opolskim w kierunku wschodnim do przecięcia się z linią kolejową łączącą miejscowości Krupski Młyn oraz Toszek,
 - b) **od wschodu** – od przecięcia granicy powiatu lublinieckiego z linią kolejową przebiegającą pomiędzy miejscowościami Krupski Młyn oraz Toszek. Następnie tą linią kolejową w kierunku południowym do przecięcia się jej z ulicą Wiejską w miejscowości Wiśnicze w gminie Wielowieś,
 - c) **od południa** – od przecięcia się linii kolejowej przebiegającej pomiędzy miejscowościami Krupski Młyn oraz Toszek z ulicą Wiejską w miejscowości Wiśnicze w gminie Wielowieś, w kierunku zachodnim do drogi łączącej miejscowości Świbie i Sarnów. Następnie tą drogą w kierunku południowym do przecięcia z granicą gminy Toszek. Następnie północną granicą gminy Toszek do przecięcia się z drogą łączącą miejscowości Dąbrówka w gminie Wielowieś oraz Sarnów w gminie Toszek,
 - d) **od zachodu** – od przecięcia północnej granicy gminy Toszek z drogą łączącą miejscowości Dąbrówka w gminie Wielowieś oraz Sarnów w gminie Toszek, w kierunku północnym w linii prostej do granicy województwa śląskiego i opolskiego;
- 2) obszar zagrożony wystąpieniem wysoce zjadliwej grypy ptaków (HPAI), zwany dalej „obszarem zagrożonym”, obejmujący teren ograniczony:
 - a) **od północy** - od przecięcia się linii kolejowej łączącej Strzelce Opolskie w województwie opolskim z miejscowością Pyskowice w województwie śląskim, z granicą województwa śląskiego oraz opolskiego, tą granicą w kierunku wschodnim w gminie Toszek, gminie Wielowieś oraz gminie Krupski Młyn. Następnie granicą północną gminy Krupski Młyn w kierunku wschodnim,

- b) **od wchodu** - zachodnią granicą gminy Krupski młyn do przecięcia się z linią kolejową łączącą miejscowości Tworóg oraz Kielcza w województwie opolskim. Następnie od tego miejsca w kierunku południowo-zachodnim do punktu przecięcia się północnej granicy gminy Zbrosławice z drogą łączącą miejscowość Połomia w gminie Tworóg oraz Jasiona w gminie Zbrosławice,
- c) **od południa** - od punktu przecięcia się północnej granicy gminy Zbrosławice z drogą łączącą miejscowości Połomia w gminie Tworóg oraz Jasiona w gminie Zbrosławice, tą granicą gminy w kierunku wschodnim. Następnie przechodząc północną granicą gminy Toszek w kierunku wchodnim do południowego obrębu lasu w miejscowości Wilkowiczki. Następnie południową granicą lasu w miejscowości Wilkowiczki w kierunku zachodnim do przecięcia się z linią kolejową łączącą Strzelce Opolskie w województwie opolskim z miejscowością Pyskowice. Następnie tą linią kolejową w kierunku zachodnio-północnym do granicy województwa śląskiego oraz opolskiego,
- d) **od zachodu** - zachodnia granica gmin: Toszek, Wielowieś, Krupski Młyn.

2. Mapa obszaru zapowietrzonego oraz obszaru zagrożonego stanowi załącznik do rozporządzenia.

§ 2. Na obszarze zapowietrzonym nakazuje się:

- 1) utrzymywanie drobiu lub innych ptaków w odosobnieniu, w kurnikach lub innych zamkniętych obiektach budowlanych lub innym miejscu w gospodarstwie w sposób:
 - a) uniemożliwiający kontakt z drobiem lub innymi ptakami utrzymywanymi w innych gospodarstwach,
 - b) ograniczający ich kontakt z dzikimi ptakami;
- 2) niezwłoczne oczyszczenie i odkażenie miejsc przebywania drobiu oraz miejsc przechowywania i przetwarzania zwłok drobiu, produktów drobiarskich, paszy dla drobiu oraz usuwanie zwłok drobiu lub innych ptaków;
- 3) niezwłoczne czyszczenie i odkażenie środków transportu wykorzystywanego do transportu drobiu lub innych ptaków, ich mięsa, paszy, ściółki lub nawozów naturalnych, innych środków transportu wjeżdżających do gospodarstwa lub z niego wyjeżdżających oraz innych przedmiotów lub substancji, które mogły zostać skażone wirusem wysoce zjadliwej grypy ptaków;
- 4) stosowanie środków bezpieczeństwa biologicznego przez osoby wchodzące oraz wychodzące z gospodarstwa, w którym utrzymywany jest drób, w szczególności odkażanie rąk i obuwia;
- 5) wyłożenie mat dezynfekcyjnych przed wjazdami i wyjazdami do i z gospodarstw utrzymujących drób oraz utrzymanie ich w stanie zapewniającym skuteczne działanie środka dezynfekcyjnego;
- 6) posiadaczowi zwierząt:
 - a) prowadzenie wykazu osób wchodzących do gospodarstwa lub z niego wychodzących, z wyłączeniem pomieszczeń mieszkalnych,
 - b) niezwłoczne informowanie właściwego miejscowo powiatowego lekarza weterynarii o zwiększonej zachorowalności lub śmiertelności lub znacznym obniżeniu produktywności zwierząt utrzymywanych w gospodarstwie,
 - c) zgłaszanie miejsc, w których przebywają zwierzęta z gatunków wrażliwych na wysoce zjadliwą gripę ptaków, właściwemu miejscowo powiatowemu lekarzowi weterynarii.

§ 3. 1. Na obszarze zapowietrzonym zakazuje się:

- 1) wyprowadzania z gospodarstwa, gdzie jest utrzymywany drób oraz wprowadzania do gospodarstwa drobiu lub innych ptaków oraz ssaków;
- 2) wywożenia lub rozrzucania ściółki lub nawozów naturalnych z gospodarstw, gdzie jest utrzymywany drób;
- 3) organizowania targów, wystaw, pokazów lub konkursów, gdzie są gromadzone drób lub inne ptaki;
- 4) wypuszczania drobiu lub innych ptaków w celu odtworzenia zasobów ptactwa łownego;
- 5) przemieszczania i transportu drobiu lub innych ptaków, w tym piskląt jednodniowych, drobiu odchowanego do rozpoczęcia nieśności, a także ich zwłok i jaj z gospodarstw znajdujących się na obszarze zapowietrzonym bez zgody właściwego miejscowo lekarza weterynarii;

6) transportu mięsa drobiowego z rzeźni, zakładów rozbioru oraz chłodni, chyba że mięso to zostało pozyskane:

- a) z drobiu pochodzącego spoza obszaru zapowietrzonego oraz nie było przechowywane i transportowane z mięsem drobiowym pozyskanym z drobiu pochodzącego z obszaru zapowietrzonego lub
- b) co najmniej 21 dni przed dniem prawdopodobnego wprowadzenia wirusa wysoce zjadliwej grypy ptaków do gospodarstwa oraz było przechowywane i transportowane z mięsem drobiowym pozyskanym nie później niż na 21 dni przed dniem prawdopodobnego wprowadzenia wirusa wysoce zjadliwej grypy ptaków do gospodarstwa z drobiu pochodzącego z obszaru zapowietrzonego.

2. Środka określonego w ust. 1 w pkt 1 nie stosuje się w odniesieniu do ssaków utrzymywanych wyłącznie w pomieszczeniach mieszkalnych, niemających kontaktu z drobiem i innymi ptakami oraz niemających dostępu do klatek lub miejsc, w których są utrzymywane drób lub inne ptaki.

3. Środków określonych w ust. 1 w pkt 5 i 6 nie stosuje się w odniesieniu do transportu przez obszar zapowietrzony drogami lub koleją bez rozładunku lub zatrzymywania się.

4. Środki określone w ust. 1 w pkt 1 - 6 stosuje się co najmniej przez 21 dni, licząc od dnia zakończenia wstępnego czyszczenia i odkażania ogniska choroby, lecz nie krócej niż do dnia przeprowadzenia przez właściwego miejscowo powiatowego lekarza weterynarii badań w gospodarstwach położonych na obszarze zapowietrzonym i uzyskania wyników wykluczających obecność wirusa grypy ptaków.

5. Po upływie terminu, o którym mowa w ust. 4 stosuje się środki określone w § 5 w ust. 1 przez co najmniej 30 dni licząc od dnia zakończenia wstępnego czyszczenia i odkażania ogniska.

§ 4. 1. Na obszarze zagrożonym nakazuje się:

- 1) niezwłoczne czyszczenie i odkażanie środków transportu i sprzętu wykorzystywanego do transportu drobiu lub innych ptaków, ich mięsa, paszy, ściółki lub nawozów naturalnych oraz innych przedmiotów lub substancji, które mogły zostać skażone wirusem wysoce zjadliwej grypy ptaków;
- 2) stosowanie środków bezpieczeństwa biologicznego przez osoby wchodzące oraz wychodzące z gospodarstwa, w którym utrzymywany jest drób, w szczególności odkażanie rąk i obuwia;
- 3) niezwłoczne informowanie właściwego miejscowo powiatowego lekarza weterynarii o zwiększonej zachorowalności lub śmiertelności lub znacznym obniżeniu produktywności zwierząt utrzymywanych w gospodarstwie.

2. Środki określone w ust. 1 stosuje się przez co najmniej 30 dni, licząc od dnia zakończenia wstępnego czyszczenia i odkażania ogniska.

§ 5. 1. Na obszarze zagrożonym zakazuje się:

- 1) wyprowadzania z gospodarstw, gdzie jest utrzymywany drób oraz wprowadzania do gospodarstwa drobiu lub innych ptaków oraz ssaków bez zgody właściwego miejscowo powiatowego lekarza weterynarii;
- 2) przemieszczania i transportu drobiu lub innych ptaków, w tym piskląt jednodniowych, drobiu odchowanego do rozpoczęcia nieśności i jaj bez zgody właściwego miejscowo powiatowego lekarza weterynarii;
- 3) wywożenie lub rozrzucanie ściółki lub nawozów naturalnych z gospodarstw gdzie jest utrzymywany drób bez zgody właściwego miejscowo powiatowego lekarza weterynarii;
- 4) organizowania targów, wystaw, pokazów lub konkursów, gdzie są gromadzone drób lub inne ptaki;
- 5) wypuszczanie drobiu lub innych ptaków w celu odtworzenia zasobów ptactwa łownego.

2. Środka określonego w ust. 1 w pkt 1 nie stosuje się w odniesieniu do ssaków utrzymywanych wyłącznie w pomieszczeniach mieszkalnych, niemających kontaktu z drobiem i innymi ptakami oraz niemających dostępu do klatek lub miejsc, w których są utrzymywane drób lub inne ptaki.

3. Środka określonego w ust. 1 w pkt 2 nie stosuje się w odniesieniu do transportu przez obszar zagrożony drogami lub koleją bez rozładunku lub zatrzymywania się.

4. Środki określone w ust. 1 w pkt 1 - 5 stosuje się przez co najmniej 30 dni, licząc od dnia zakończenia wstępnego czyszczenia i odkażania ogniska.

§ 6. 1. Nakazuje się oznakowanie obszaru zapowietrzonego i obszaru zagrożonego poprzez ustawienie na granicach tych obszarów tablic ostrzegawczych o następującej treści:

„UWAGA! WYSOCE ZJADLIWA GRYPA PTAKÓW - OBSZAR ZAPOWIETRZONY”.

„UWAGA! WYSOCE ZJADLIWA GRYPA PTAKÓW - OBSZAR ZAGROŻONY”.

2. Tablice i napisy mają mieć takie wymiary, aby były czytelne z odległości co najmniej 100 metrów, oznakowane w sposób trwały, nie podlegający działaniu czynników atmosferycznych. Tablice należy umieścić na ustalonych przez właściwe organy drogach publicznych lub prywatnych.

3. Do oznaczenia obszaru w sposób określony w ust. 1 i 2 zobowiązuje się:

- 1) Wójtów Gmin Krupski Młyn, Tworóg oraz Wielowieś;
- 2) Burmistrza Miasta i Gminy Toszek.

§ 7. Nakazuje się wyłożyć maty dezynfekcyjne na ustalonych przez właściwego miejscowo powiatowego lekarza weterynarii drogach publicznych lub prywatnych oraz utrzymanie ich w stanie zapewniającym skuteczne działanie środka dezynfekcyjnego.

§ 8. Nakazuje się dzierżawcom lub zarządcom obwodów łowieckich zgłaszać przypadków padnięć ptaków dziko żyjących lub podejrzeń wystąpienia grypy ptaków.

§ 9. Nakazy i zakazy, o których mowa w § 2 - 5 obowiązują wszystkich mieszkańców oraz osoby przebywające czasowo na obszarze zapowietrzonym lub obszarze zagrożonym.

§ 10. Wykonanie rozporządzenia powierza się:

- 1) Powiatowym Lekarzom Weterynarii w Gliwicach i Tarnowskich Górach;
- 2) Wójtom Gmin Krupski Młyn, Tworóg i Wielowieś;
- 3) Burmistrzowi Miasta i Gminy Toszek;
- 4) Komendantowi Miejskiemu Policji w Gliwicach;
- 5) Komendantowi Powiatowemu Policji w Tarnowskich Górach;
- 6) Komendantom Powiatowym Państwowej Straży Pożarnej w Gliwicach i Tarnowskich Górach;
- 7) Śląskiemu Wojewódzkiemu Inspektorowi Transportu Drogowego;
- 8) Państwowym Powiatowym Inspektorom Sanitarnym w Gliwicach i Tarnowskich Górach;
- 9) właściwym miejscowo zarządcom dróg;
- 10) Regionalnej Dyrekcji Lasów Państwowych w Katowicach;
- 11) Zarządowi Okręgowemu Polskiego Związku Łowieckiego w Katowicach.

§ 11. Rozporządzenie podlega ogłoszeniu w Dzienniku Urzędowym Województwa Śląskiego.

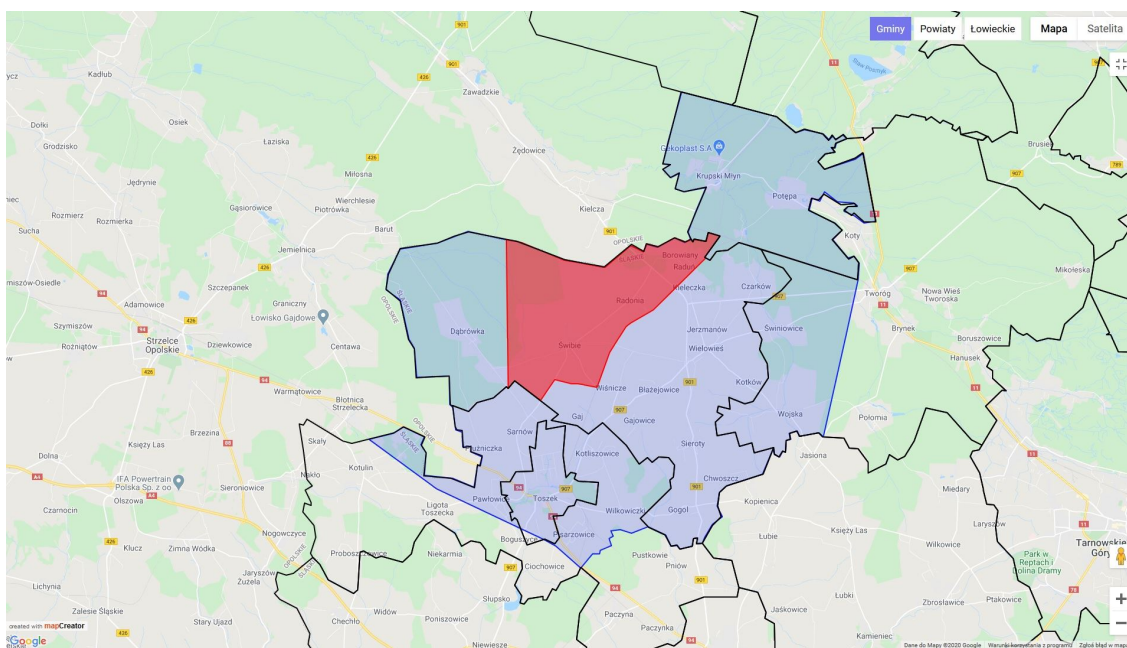
§ 12. Rozporządzenie wchodzi w życie z dniem podania do wiadomości publicznej w sposób zwyczajowo przyjęty na terenie miejscowości wchodzących w skład obszaru zapowietrzonego lub obszaru zagrożonego.

Wojewoda Śląski



Jarosław Wieczorek

Załącznik do rozporządzenia
Wojewody Śląskiego
z dnia 2 marca 2020 r.

Mapa obszaru zapowietrzonego oraz obszaru zagrożonego



Legenda:

-  - obszar zapowietrzony
-  - obszar zagrożony