



DZIENNIK URZĘDOWY WOJEWÓDZTWA ŚLĄSKIEGO

Katowice, dnia 31 grudnia 2020 r.

Poz. 9682

UCHWAŁA NR XXVII/290/2020 RADY GMINY ZBROSŁAWICE

z dnia 28 grudnia 2020 r.

w sprawie wyznaczenia obszaru i granic aglomeracji Przezchlebie

Na podstawie art. 18 ust. 1 ustawy z dnia 8 marca 1990 r. o samorządzie gminnym (t.j. Dz. U. z 2020 r. poz. 713 ze zm.) oraz art. 87 ust 1 i ust 4 ustawy z dnia 20 lipca 2017 r. Prawo Wodne (Dz. U. z 2020 r. poz 310 ze zm.), po uzgodnieniu z Państwowym Gospodarstwem Wodnym Wody Polskie Zarząd Zlewni w Gliwicach oraz Regionalnym Dyrektorem Ochrony Środowiska w Katowicach, Rada Gminy Zbrosławice uchwala co następuje:

§ 1. 1. Wyznacza się aglomerację Przezchlebie położoną na obszarze Gminy Zbrosławice.

2. W skład aglomeracji Przezchlebie wchodzi następujące miejscowości:

- Czekanów;
- Karchowice;
- Przezchlebie;
- Świętoszowice;
- Wieszowa;
- Zawada;
- Ziemięcice.

3. Równoważna liczba mieszkańców aglomeracji Przezchlebie wynosi 6 516 RLM i uwzględnia ścieki pochodzące:

- od stałych mieszkańców aglomeracji tj. 5 524 osoby, gdzie 1 RLM aglomeracji odpowiada jednemu stałemu mieszkańcowi aglomeracji,
- od mieszkańców planowanych do podłączenia do projektowanej sieci kanalizacyjnej tj. 669 RLM gdzie 1 RLM aglomeracji odpowiada jednemu stałemu mieszkańcowi aglomeracji,
- od mieszkańców korzystających z indywidualnych systemów oczyszczania ścieków komunalnych (przydomowa oczyszczalnia ścieków, zbiorniki bezodpływowe) tj. 130 osoby, gdzie 1 RLM odpowiada jednemu mieszkańcowi aglomeracji.
- od równoważnej liczby mieszkańców wynikająca z dobowego ładunku ścieków odprowadzanych przez zakłady przemysłowe i usługowe korzystające z istniejącej sieci kanalizacyjnej (ścieki bytowe) tj. 193 RLM.

4. Na terenie aglomeracji Przezchlebie znajduje się 55,8 km zbiorczej sieci kanalizacyjnej w tym 46,9 km sieci grawitacyjnej i 4,6 km sieci tłocznej. Planuje się budowę nowej sieci kanalizacji sanitarnej - grawitacyjnej o długości 4,3 km oraz sieci kanalizacji sanitarnej - tłocznej o długości 1,2 km w sołectwach Karchowice i Zawada.

5. Na terenie aglomeracji Przechlebie do systemu kanalizacji zbiorczej nie są odprowadzane ścieki przemysłowe.

6. Ścieki z obszaru aglomeracji Przechlebie są poddawane oczyszczeniu na oczyszczalni ścieków zlokalizowanej w miejscowości Ziemęcice przy ul. Mikulczyckiej o średniej przepustowości 1140,0 m³/dobę. Aktualnie obciążenie oczyszczalni ścieków to 465,74 m³/dobę.

7. Średnia dobową ilość ścieków komunalnych powstających na terenie aglomeracji Przechlebie wynosi 465,74 m³/dobę. Skład jakościowy surowych ścieków komunalnych powstających na terenie aglomeracji to:

- BZT₅ = 385 mbO₂/l
- ChZT_{cr} = 937 mbO₂/l
- zawiesina ogólna 340 mb/l

8. Na obszarze aglomeracji Przechlebie nie znajdują się strefy ochronne ujęć wody oraz obszary ochronne zbiorników wód śródlądowych dla których określono zakazy, nakazy i ograniczenia obowiązujące na tych terenach.

9. Na terenie aglomeracji Przechlebie nie znajdują się żadne formy ochrony przyrody.

§ 2. Integralną częścią niniejszej uchwały jest załącznik nr 1 stanowiący część opisową aglomeracji Przechlebie oraz załącznik nr 2 stanowiący część graficzną aglomeracji Przechlebie w skali 1:25 000.

§ 3. Niniejsza uchwała była poprzedzona uchwałą nr XIII/178/2019 Rady Gminy Zbrośławice z dnia 30 października 2019 r. w sprawie wyznaczenia aglomeracji Przechlebie (Dz. U. W. Śl. z dnia 8 listopada 2019 r., poz 7519), która traci moc z dniem wejścia w życie niniejszej uchwały zgodnie z art. 565 ust. 2 ustawy z dnia 17 lipca 2019 r. Prawo wodne (t.j. Dz. U. z 2020 r. poz. 310 ze zm.).

§ 4. Wykonanie uchwały powierza się Wójtowi Gminy Zbrośławice.

§ 5. Uchwała wchodzi w życie po upływie 14 dni od dnia ogłoszenia w Dzienniku Urzędowym Województwa Śląskiego.

Przewodniczący Rady Gminy

Jan Fels

Załącznik nr 1 do Uchwały nr XXVII/290/2020 Rady Gminy Zbroslawice z dnia 28 grudnia 2020 r.

Plan aglomeracji **Przechlebie**

powiat

Tarnogórski

województwo
Śląskie

Część opisowa

1. Podstawowe informacje na temat aglomeracji¹

1. Nazwa aglomeracji: Przechlebie
Wielkość RLM aglomeracji zgodnie z obowiązującym rozporządzeniem / uchwałą:
6 669 RLM – aglomeracja Przechlebie została przyjęta
2. Wielkość RLM aglomeracji planowanej do wyznaczenia: 6 516
3. Gmina wiodąca w aglomeracji: Zbrostawice
4. Gminy w aglomeracji: Zbrostawice
5. Wykaz nazw miast i/lub miejscowości w aglomeracji, zgodnie z dołączonym do wniosku załącznikiem graficznym²:
 - Karchowice
 - Świętoszowice
 - Przechlebie
 - Wieszowa
 - Zawada
 - Ziemięcice
 - Czekanów
6. Wykaz nazw miejscowości dołączanych do obszaru aglomeracji:
 - Nie dotyczy
7. Wykaz nazw miejscowości wyłączanych z obszaru aglomeracji:
 - Nie dotyczy
8. Nazwa miejscowości, w której zlokalizowana jest oczyszczalnia ścieków:
 - Przechlebie

Zgodnie z art. 565 ust. 2 ustawy - Prawo wodne, dotychczasowe akty prawa miejscowego wydane na podstawie art. 43 ust. 2a ustawy uchylanej art. 573 **zachowują moc nie dłużej niż do 31 grudnia 2020 r.** i mogą być zmieniane. W związku z powyższym zachodzi konieczność podjęcia stosownej uchwały Rady Gminy Zbrostawice o wyznaczeniu Aglomeracji Przechlebie. Zgodnie z art. 87 ust. 1 ustawy - Prawo wodne Wójt Gminy Zbrostawice dokonał przeglądu obszaru i granic Aglomeracji Przechlebie uwzględniając przy tym zmianę wielkości równoważnej liczby mieszkańców (RLM) Aglomeracji Przechlebie z powodu zmniejszenia się ludności zamieszkującej teren omawianej aglomeracji. Granica Aglomeracji Przechlebie przebiega wzdłuż zewnętrznych granic działek ewidencyjnych zabudowanych, przeznaczonych pod zabudowę oraz skanalizowanych. Sposób wyliczenia poziomu obsługi siecią kanalizacyjną w celu wskazania, iż system zbierania ścieków na terenie Aglomeracji Przechlebie znajduje się na właściwym poziomie, wyliczono go z następującej proporcji:

$$6\ 516 - 100\ \%$$

$$130 - x\ \%$$

$$130 \times 100\ \% = 13\ 000$$

$$13\ 000 / 6\ 516 = 1,99\ \%$$

¹ Według najbardziej aktualnych danych, z podaniem źródeł informacyjnych (GUS, ewidencja gminy etc.)

² Propozycję planu aglomeracji należy przygotować w oparciu o wykaz miast i/lub miejscowości w rozumieniu ustawy z dnia 29 sierpnia 2002 r. o urzędowych nazwach miejscowości i obiektów fizjograficznych.

W przypadku miast podaje się nazwę miasta, a nie poszczególnych jego dzielnic. Szczegółowy wykaz miejscowości znajduje się w rozporządzeniu Ministra Administracji i Cyfryzacji z dnia 13 grudnia 2012 r. w sprawie wykazu urzędowego nazw miejscowości i ich części (Dz. U. z 2013 r. poz.200).

100 % - 1,99 % = 98,01 % - stopień skanalizowania Aglomeracji Przezchlebie.
Dane zawarte w niniejszej propozycji są danymi aktualnymi i zgodnymi ze stanem istniejącym.

2. Adres wnioskodawcy (gminy, gminy wiodącej w aglomeracji)

Miejscowość: Zbrosławice	Ulica, nr: Oświęcimska 2
Gmina: Zbrosławice	Powiat: Tarnogórski
Województwo: Śląskie	
Telefon: 32 233-70-12	Fax: 32 233-71-00
e-mail do kontaktu bieżącego: urząd@zbroslawice.pl	

3. Dane kontaktowe osoby wskazanej do kontaktowania się w sprawach złożonego wniosku

1. Imię i nazwisko: Michał Skowron
2. Telefon: 32 666-44-70
3. Fax: 32 233-71-00
4. E-mail: mskowron@zbroslawice.pl

4. Dokumenty stanowiące podstawę do wyznaczenia aglomeracji

Lp.	Wyszczególnienie	Nie ³	Tak ⁵
1	2	3	4
1	Studium uwarunkowań i kierunków zagospodarowania przestrzennego gminy		X
2	Miejscowe plany zagospodarowania przestrzennego		X
3	ramowe studium uwarunkowań i kierunków zagospodarowania przestrzennego związku metropolitalnego;	X	
4	decyzje o warunkach zabudowy i zagospodarowania terenu;	X	
5	pozwolenia na budowę w zakresie gospodarki wodnej;	X	
6	zgłoszenia budowy, budowli oraz obiektów liniowych w zakresie gospodarki wodnej;	X	
7	wieloletnie plany rozwoju i modernizacji urządzeń wodociągowych i urządzeń kanalizacyjnych, o których mowa w art. 21 ust. 1 ustawy z dnia 7 czerwca 2001 r. o zbiorowym zaopatrzeniu w wodę i zbiorowym odprowadzaniu ścieków		X
8	8) programy funkcjonalno-użytkowe, o których mowa w art. 31 ust. 2 ustawy z dnia 29 stycznia 2004 r. - Prawo zamówień publicznych (Dz. U. z 2019 r. poz. 1843)		X
9	Gminny Program Ochrony Środowiska		X

- Uchwała Nr XXIX/500/05 w sprawie: zmiany miejscowego planu zagospodarowania przestrzennego Gminy Zbrosławice dla obszaru sołectwa Karchowice

³ Znakiem „X” zaznaczyć właściwą odpowiedź

- Uchwała Nr XXXVIII/611/06 Rady Gminy Zbroślawice z dnia 27 października 2006 r. w sprawie: miejscowego planu zagospodarowania przestrzennego Gminy Zbroślawice dla części obszaru sołectwa Boniowice i Karchowice
- Uchwała Nr IX/93/11 Rady Gminy Zbroślawice z dnia 5 września 2011 r. w sprawie zmiany miejscowego planu zagospodarowania przestrzennego gminy Zbroślawice dla części obszaru sołectwa Boniowice i Karchowice
- Uchwała Nr XXXV/570/06w sprawie: zmiany miejscowego planu zagospodarowania przestrzennego Gminy Zbroślawice dla obszaru sołectwa Świętoszowice
- Uchwała Nr XXXVI/597/06 w sprawie miejscowego planu zagospodarowania przestrzennego Gminy Zbroślawice dla obszaru sołectwa Przezchlebie
- Uchwała nr XXIV/ 416 /05 w sprawie: uchwalenia miejscowego planu zagospodarowania przestrzennego części południowej i wschodniej sołectwa Wieszowa
- Uchwała Nr XXIV / 415 /05 w sprawie: uchwalenia miejscowego planu zagospodarowania przestrzennego części północnej i zachodniej i sołectwa Wieszowa
- Uchwała Nr XXX/508/06 w sprawie: zmiany miejscowego planu zagospodarowania przestrzennego Gminy Zbroślawice dla obszaru sołectwa Zawada
- Uchwała Nr XXXI/525/06 w sprawie: zmian miejscowego planu zagospodarowania przestrzennego Gminy Zbroślawice dla obszaru sołectwa Ziemięcice
- Uchwała Nr XXXIV/558/06 w sprawie: zmiany miejscowego planu zagospodarowania przestrzennego Gminy Zbroślawice dla obszaru sołectwa Czekanów
- Uchwała Nr XXXXI/455/2018 Rady Gminy Zbroślawice z dnia 27 czerwca 2018 r. w sprawie uchwalenia Studium Uwarunkowań i Kierunków Zagospodarowania Przestrzennego Gminy Zbroślawice
- Uchwała Nr XXXVII/413/2018 Rady Gminy Zbroślawice z dnia 28 lutego 2018 r. w sprawie wieloletniego planu rozwoju i modernizacji urządzeń wodociągowych i urządzeń kanalizacyjnych na lata 2018-2021
- Uchwała Nr XXXIV/374/2017 Rady Gminy Zbroślawice z dnia 30 października 2017 r. w sprawie uchwalenia Programu Ochrony Środowiska dla Gminy Zbroślawice na lata 2017-2020 z uwzględnieniem perspektywy do roku 2024
- Program funkcjonalno – użytkowy dla przebudowy oczyszczalni ścieków w miejscowości Przezchlebie.

5. Opis systemu zbierania ścieków komunalnych w obrębie aglomeracji

Na liczbę RLM w Aglomeracji Przezchlebie składają się:

- stali mieszkańcy aglomeracji = **6 323 osób**
- równoważna liczba mieszkańców wynikająca z dobowego ładunku ścieków odprowadzanych przez zakłady przemysłowe i usługowe korzystające z istniejącej sieci kanalizacyjnej = **193**
- osoby czasowo przebywające na terenie aglomeracji = **0**

5.1. Informacje na temat długości i rodzaju istniejącej sieci kanalizacyjnej i liczby osób korzystających z istniejącej sieci kanalizacyjnej oraz długości i rodzaju sieci kanalizacyjnej i liczby osób korzystających z sieci kanalizacyjnej, na której wykonanie zostały pozyskane środki finansowe

Tabela 1. Sieć istniejąca

Lp.	Kanalizacja istniejąca	Długość [km]	Liczba osób korzystających z istniejącej kanalizacji			Uwagi
			Mieszkańcy	Osoby czasowo przebywające	Sumaryczna liczba osób [kol 4 + kol 5]	

				na terenie aglomeracji ⁴		
1	2	3	4	5	6	7
1	Sanitarna grawitacyjna	46,90	5 524	0	5 524	Dane na dzień 31.10.2020 r.
2	Sanitarna tłoczna	6,30				
3	Sanitarna podciśnieniowa	0,00				
4	Ogólnospławna grawitacyjna	2,60				
5	Ogólnospławna tłoczna	0,00				
Razem		55,80	5 524	0	5 524	

Tabela 2. Sieć, na której wykonanie zostały pozyskane środki finansowe

Lp.	Kanalizacja istniejąca	Długość [km]	Liczba osób korzystających z istniejącej kanalizacji			Uwagi (źródło finansowania)
			Mieszkańcy	Osoby czasowo przebywające na terenie aglomeracji ⁵	Sumaryczna liczba osób [kol 4 + kol 5]	
1	2	3	4	5	6	7
1	Sanitarna grawitacyjna	0,00	0	0	0	Nie dotyczy
2	Sanitarna tłoczna	0,00				
3	Sanitarna podciśnieniowa	0,00				
4	Ogólnospławna grawitacyjna	0,00				
5	Ogólnospławna tłoczna	0,00				
Razem		0,00	0	0	0	

5.2. Informacje na temat długości i rodzaju planowanej do wykonania sieci kanalizacyjnej w celu dostosowania aglomeracji do warunków określonych w Dyrektywie Rady z dnia 21 maja 1991 r. dotyczącej oczyszczania ścieków komunalnych (91/271/EWG) oraz liczby osób korzystających z planowanej sieci kanalizacyjnej.

5.2.1. Sieć kanalizacyjna o wskaźniku długości sieci nie mniejszym niż 120 osób na 1 km sieci⁶.

⁴ Pod pojęciem „osoby czasowo przebywające na terenie aglomeracji” rozumie się liczbę zarejestrowanych miejsc noclegowych w obiektach usług turystycznych, szpitalach, internatach, więzieniach etc.

⁵ Pod pojęciem „osoby czasowo przebywające na terenie aglomeracji” rozumie się liczbę zarejestrowanych miejsc noclegowych w obiektach usług turystycznych, szpitalach, internatach, więzieniach etc.

⁶ Wskaźnik wyliczany jest sumarycznie dla wszystkich miast i/lub miejscowości (wchodzących w skład aglomeracji), w obrębie których planuje się budowę sieci kanalizacji sanitarnej. Należy pamiętać, aby planowane inwestycje były uzasadnione ekonomicznie. Szczegółowe uwarunkowania dotyczące wyliczania wskaźnika długości sieci znajdują się w Wytycznych do tworzenia i zmiany aglomeracji.

Wykaz miast i/lub miejscowości wchodzących w skład aglomeracji, w obrębie których planuje się wykonanie sieci kanalizacji sanitarnej:

- **Karchowice**

- **Zawada**

Lp.	Kanalizacja planowana do wykonania	Długość [km]	Liczba osób, które zostaną podłączone do planowanej do wykonania kanalizacji			Uwagi
			Mieszkańcy	Osoby czasowo przebywające na terenie aglomeracji ⁷	Sumaryczna liczba osób [kol 4 + kol 5]	
1	2	3	4	5	6	7
1	Sanitarna grawitacyjna	4,30	669	0	669	Nie dotyczy
2	Sanitarna tłoczna	1,20				
3	Sanitarna podciśnieniowa	0,00				
4	Ogólnospławna grawitacyjna	0,00				
5	Ogólnospławna tłoczna	0,00				
Razem		5,50	669	0	669	

Wskaźnik długości sieci > 120 mieszkańców na 1 km sieci

Obliczenie wskaźnika długości sieci dla planowanej do wykonania sieci kanalizacyjnej (dla obszaru o wskaźniku długości sieci nie mniejszym niż 120 osób na 1 km sieci).

Długość sieci kanalizacyjnej planowanej do wykonania [kol. 3 - razem]	5,50
Sumaryczna liczba mieszkańców oraz osób czasowo przebywające na terenie aglomeracji, którzy będą obsługiwani przez planowaną do wykonania sieć kanalizacyjną [kol. 6 - razem]	669
Wskaźnik długości sieci = sumaryczna liczba mieszkańców oraz osób czasowo przebywających na terenie aglomeracji [kol. 6 - razem] / długość sieci kanalizacyjnej planowanej do wykonania [kol. 3 - razem]	122

5.2.2. Sieć kanalizacyjna o wskaźniku długości sieci nie mniejszym niż 90 osób na 1 km sieci.

Wykaz miast i/lub miejscowości (wchodzących w skład aglomeracji), w obrębie których planuje się wykonanie sieci kanalizacji sanitarnej, wraz ze wskazaniem charakteru obszaru (obszar o przynajmniej 1% spadku, obszar objęty formą ochrony przyrody zgodnie z ustawą o ochronie przyrody – określić jakiej; teren strefy ochronnej bezpośredniej i pośredniej ujęcia wody etc. ; obszarów ochronnych zbiorników wód śródłądowych):

Nie dotyczy

Lp.	Kanalizacja planowana do realizacji	Długość [km]	Liczba osób, które będą obsługiwane przez planowaną do wykonania kanalizację			Uwagi
			mieszkańcy	Osoby czasowo przebywające na	sumaryczna liczba osób [kol 4 + kol 5]	

⁷ Pod pojęciem „osoby czasowo przebywające na terenie aglomeracji” przyjmuje się liczbę zarejestrowanych miejsc noclegowych (obiekty usług turystycznych, szpitale, internaty, więzienia).

				terenie aglomeracji ⁶		
1	2	3	4	5	6	7
1	Sanitarna grawitacyjna	0,00	0	0	0	Nie dotyczy
2	Sanitarna tłoczna	0,00				
3	Sanitarna podciśnieniowa	0,00				
Razem		0,00	0	0	0	

Wskaźnik długości sieci 90÷120 mieszkańców na 1 km sieci

Obliczenie wskaźnika długości sieci dla planowanej do wykonania sieci kanalizacyjnej (dla obszaru o wskaźniku długości sieci nie mniejszym niż 90 osób na 1 km sieci)	
Długość sieci kanalizacyjnej planowanej do wykonania [kol. 3 - razem]	X
Sumaryczna liczba mieszkańców oraz osób czasowo przebywające na terenie aglomeracji, którzy będą obsługiwani przez planowaną do wykonania sieć kanalizacyjną [kol. 6 - razem]	X
Wskaźnik długości sieci = sumaryczna liczba mieszkańców oraz osób czasowo przebywające na terenie aglomeracji [kol. 6 - razem]/długość sieci kanalizacyjnej planowanej do wykonania [kol. 3 - razem]	X

5.3. Informacje na temat długości i rodzaju sieci kanalizacyjnej oraz liczby osób korzystających z sieci kanalizacyjnej po dostosowaniu aglomeracji do warunków określonych w Dyrektywie Rady z dnia 21 maja 1991 r. dotyczącej oczyszczania ścieków komunalnych (91/271/EWG).

Lp.	Kanalizacja istniejąca i planowana	Długość [km]	Liczba osób korzystających z kanalizacji po dostosowaniu aglomeracji do warunków określonych w Dyrektywie 91/271/EWG			Uwagi
			mieszkańcy	Osoby czasowo przebywające na terenie aglomeracji ⁶	sumaryczna liczba osób [kol 4 + kol 5]	
1	2	3	4	5	6	7
1	Sanitarna grawitacyjna	51,20	6 193	0	6 193	Dane na dzień 31.10.2020 r.
2	Sanitarna tłoczna	7,50				
3	Sanitarna podciśnieniowa	0,00				
4	Ogólnospławna grawitacyjna	2,60				
5	Ogólnospławna tłoczna	0,00				
Razem		61,30	6 193	0	6 193	

6. Opis gospodarki ściekowej w aglomeracji

6.1. Informacje na temat oczyszczalni ścieków.⁸

⁸ W przypadku funkcjonowania więcej niż jedna oczyszczalnia ścieków, dla każdej oczyszczalni należy wypełnić oddzielne tabele. Analogiczne tabele trzeba również wypełnić w przypadku planowanej oczyszczalni ścieków.

Nazwa oczyszczalni ścieków: Oczyszczalnia ścieków Przezchlebie
 Lokalizacja oczyszczalni ścieków (adres): Ziemiećce, ul. Mikulczycka (brak numeru porządkowego)
 Dane kontaktowe (telefon, e-mail, fax): 32 233-70-74, gzkzbroslawice.pl
 Sebastian Krafczyk, tel. 512-428-427, skrafczyk@gkzbroslawice.pl

Pozwolenie wodnoprawne na odprowadzanie ścieków z oczyszczalni do środowiska (data, znak, oznaczenie organu, termin ważności decyzji):
 Pozwolenie wodnoprawne nr OŚr.g.6341.165.2014 z dnia 30 grudnia 2014 r., termin ważności 31 grudnia 2024 r.

Przepustowość oczyszczalni:

średnia [m³/d]: **1 140,00 m³/d**
 maksymalna dobowa z tygodnia o największym napływie [m³/d]: **475,48 m³/d**
 maksymalna godzinowa [m³/h]: **71,28 m³/h**
 maksymalna roczna [m³/rok]: **416 100,00 m³/rok**

Projektowa wydajność oczyszczalni ścieków [RLM]: **7 600**

Ilość ścieków dostarczanych do oczyszczalni ścieków, zgodnie z danymi przedłożonymi w ostatnim sprawozdaniu z realizacji KPOŚK:

Ścieki dopływające siecią kanalizacyjną [m³/d]: **460,27 m³/d**

Ścieki dowożone [m³/d]: **5,47 m³/d**

Średnie obciążenie oczyszczalni [m³/d]: **465,74 m³/d**

Ilość ścieków oczyszczonych w roku poprzednim [m³/rok]: **170 000,00 m³/rok**

Przewidywane średnie obciążenie oczyszczalni po zrealizowaniu planowanego zakresu sieci kanalizacji sanitarnej [m³/d]: **516,01 m³/d**

Przewidywana ilość ścieków oczyszczanych w roku po zrealizowaniu planowanego zakresu sieci kanalizacji sanitarne [m³/rok]: **190 558,34 m³/rok**

Wskaźnik	Wartości wskaźników zanieczyszczeń ścieków surowych		
	Wartość (średnioroczna z pomiarów)	Wartość (maksymalna z pomiarów)	Uwagi
1	2	3	4
BZT ₅ [mgO ₂ /l]	385	394	X
ChZT _{Cr} [mgO ₂ /l]	937	958	X
Zawiesina ogólna [mg/l]	340	345	X
Fosfor ogólny [mgP/l]	X	X	X
Azot ogólny [mgN/l]	X	X	X
	Wartości wskaźników lub % redukcji zanieczyszczeń ścieków oczyszczonych ⁹		

⁹ Należy zwrócić uwagę, że % redukcji zanieczyszczeń dotyczy ładunku wprowadzanego na oczyszczalnię i ładunku odprowadzanego z oczyszczalni, nie zaś zawartości % zanieczyszczeń w jednostce objętościowej ścieków

Wskaźnik	Wartość lub % redukcji zgodnie z pozwoleniem wodnoprawnym	Wartość najwyższa z pomiarów	Wartość (średnioroczna z pomiarów)
1	2	3	4
BZT ₅ [mgO ₂ /l]	≤ 25	20	X
ChZT _{Cr} [mgO ₂ /l]	≤ 125	80	X
Zawiesina ogólna [mg/l]	≤ 35	28	X
Fosfor ogólny [mgP/l]	X	X	X
Azot ogólny [mgN/l]	X	X	X

Odbiornik ścieków oczyszczonych zgodnie z pozwoleniem wodnoprawnym:	
Nazwa cieku: Potok Świętoszowicki	Kilometraż miejsca odprowadzania ścieków oczyszczonych: 2+130
Współrzędne geograficzne wylotu: N: 50°41'41.82" E: 18°41'11.77"	
Typ oczyszczalni ścieków ¹⁰	
B - oczyszczalnia biologiczna spełniająca standardy odprowadzanych ścieków	X
Non B - oczyszczalnia biologiczna niespełniająca standardów odprowadzanych ścieków	
PUB1 - oczyszczalnia biologiczna z podwyższonym usuwaniem związków azotu (N), fosforu (P) spełniająca standardy odprowadzanych ścieków dla aglomeracji ≥ 100 000 RLM	
non PUB1 - oczyszczalnia jw. niespełniająca standardów odprowadzanych ścieków w zakresie usuwania N i/lub P	
PUB2 - oczyszczalnia biologiczna z podwyższonym usuwaniem związków azotu (N), fosforu (P) spełniająca standardy odprowadzanych ścieków dla aglomeracji < 100 000 RLM	
non PUB2 - oczyszczalnia jw. niespełniająca standardów odprowadzanych ścieków w zakresie usuwania N i/lub P	

Podstawowe informacje na temat zamierzeń inwestycyjnych z zakresu budowy, rozbudowy lub modernizacji oczyszczalni:

Przewiduje się realizację następujących robót:

Przebudowa przelewu burzowego (PB): retencja ścieków dopływających i ograniczenie zrzutów ścieków. Przebudowa zbiornika ścieków dowożonych (ZR1): zapewnienie mieszania i napowietrzania ścieków dowożonych taborem asenizacyjnym z terenu gminy. Przebudowa zbiornika retencyjnego ścieków (ZR2): zapewnienie mieszania ścieków zretencjonowanych w nim oraz jego obsługę – czyszczenie. Budowa i montaż drugiego sitopiaskownika (KP1b): zwiększenie przepustowości części mechanicznej oczyszczalni i skuteczne usuwanie zanieczyszczeń tj. piasku i skrutek podczas zwiększonych dopływów w czasie deszczy nawalnych. Przebudowa (adaptacja) rezerwowego zespołu kraty i piaskownika na poletko odciekowe skrutek i piasku (KP2): skrócenie drogi transportu pojemników na odpady (skratki i piasek) z sitopiaskowników. Zachowanie rezerwowego zespołu kraty i piaskownika, który połączony jest z istniejącymi kanałami pozwoli na dodatkowe usuwanie zanieczyszczeń ze ścieków w przypadku całkowitego napełnienia zbiornika retencyjnego (ZR2) i braku

¹⁰ Znakiem „X” zaznaczyć właściwą odpowiedź

możliwości skierowania ścieków na sitopiaskowniki (KP1a i KP1b). Przebudowa pompowni głównej (PS): montaż nowego wyposażenia (pompy, przewodnice, zasilanie, sterowanie, itp.) dla zwiększenia wydajności obiektu i możliwości odbioru dodatkowej ilości ścieków z aglomeracji. Budowa reaktora biologicznego wraz z osadnikiem wtórnym (RB + OsWt): Ze względu na planowany dopływ ścieków do oczyszczalni wynikający z rozbudowy systemu kanalizacyjnego na obszarze aglomeracji Zbroślawice oraz ograniczoną skuteczność usuwania zanieczyszczeń w technologii zraszanych złóż biologicznych, zachodzi konieczność wprowadzenia wysokoefektywnej technologii oczyszczania ścieków. Reaktor biologiczny będzie pracował w technologii osadu czynnego, z usuwaniem związków organicznych, azotu i fosforu na drodze biologicznej. W reaktorze planuje się wydzielenie komór defosfatacji, denitryfikacji, nityfikacji. Komora denitryfikacji będzie podzielona na dwie komory: denitryfikacji i przejściową. W komorze denitryfikacji prowadzone będą procesy redukcji azotanów, natomiast w komorze przejściowej, która zostanie wyposażona w ruszt napowietrzający i mieszadła będą prowadzone naprzemienne procesy redukcji związków azotanowych lub utleniania związków amoniaku, w zależności od parametrów procesowych (m.in. wiek osadu, temperatura). Zastosowanie takiego rozwiązania pozwoli na podwyższoną redukcję związków biogenych i uzyskanie stężeń zanieczyszczeń jak dla oczyszczalni z przedziału 2 000 – 9 999 RLM, zgodnie z warunkami określonymi w Rozporządzeniu Ministra Gospodarki Morskiej i Żeglugi Śródlądowej z dnia 12 lipca 2019 r. w sprawie substancji szczególnie szkodliwych dla środowiska wodnego oraz warunków, jakie należy spełnić przy wprowadzaniu do wód lub do ziemi ścieków, a także przy odprowadzaniu wód opadowych lub roztopowych do wód lub do urządzeń wodnych, tj. biologiczne zapotrzebowanie na tlen (BZT5) równe lub poniżej 25 mgO₂/l, chemiczne zapotrzebowanie na tlen (ChZT) równe lub poniżej 125 mgO₂/l, zawiesiny ogólne równe lub poniżej 35 mg/l. Przebudowa istniejących osadników wtórnych (OW1, OW2): m.in. wymiana skorodowanych elementów stalowych, montaż pomp osadu dla zintensyfikowania procesu oczyszczania ścieków i wykorzystania ich na cele technologiczne, tj. pozyskanie wody technologicznej ze ścieków oczyszczonych do płukania taśmy prasy osadu oraz sflukiwania zanieczyszczeń z wanny stacji zlewczej. Budowa stacji dmuchaw i koagulantu (SPow): dostarczenie powietrza do komór biologicznych (nityfikacji) oraz komór stabilizacji tlenowej. W budynku stacji dmuchaw zamontowane zostaną także urządzenia służące do dozowania koagulantu w celu zwalczania bakterii nitkowanych lub strącania fosforu. Przebudowa zbiorników Imhoffa (OI1, OI2) na potrzeby komory stabilizacji tlenowej (KST1, KST2), w których osad nadmierny odprowadzany z pompowni osadu przy zbiorniku wtórnym będzie poddawany procesowi stabilizacji tlenowej. Przy komorach stabilizacji tlenowej zostanie wykonana pompownia osadu ustabilizowanego, która będzie tłoczyła osad do zbiornika magazynującego (ZbOs). Przy komorach stabilizacji tlenowej wykonany zostanie biofiltr w celu oczyszczania powietrza. Przebudowa zbiorników Imhoffa na komory stabilizacji wynika ze zmiany technologii oczyszczania ścieków poprzez złoża biologiczne, na technologię oczyszczania z wykorzystaniem komór osadu czynnego. Powstający osad nadmierny wymaga ustabilizowania, co z kolei przekłada się na konieczność doposażenia ciągu przeróbki osadów w komory stabilizacji. Budowa zbiornika magazynującego osady ustabilizowane (ZbOs): tymczasowe magazynowanie osadu przed podaniem jego na prasę odwadniania. Zbiornik magazynujący osad ustabilizowany będzie zapewniał ciągłość dostaw osadu do istniejącej prasy. Przy zbiorniku magazynującym zostanie wykonany rurociąg zrzutu awaryjnego na istniejące rezerwowe polećka osadowe (PO). Rozbudowa budynku stacji odwadniania osadu (SOO): przystosowanie pomieszczenia do komfortowej obsługi prasy taśmowej oraz polepszenie warunków klimatycznych panujących w niej. Przy budynku SOO planuje się wykonać stanowisko pod kontener do odbioru osadu odwodnionego. Przebudowa stacji

kontrolno-pomiarowa ścieków oczyszczonych (SKP): ze względu na utrudniony dostęp do urządzenia pomiarowego tj. zwężki Parshalla. Przebudowa budynku administracyjno-gospodarczego (BA): wyposażenie w system sterowania, i wizualizacji pracą poszczególnych obiektów wraz z systemem archiwizacji danych. Dostosowanie sterowni oraz pomieszczeń biurowych i gospodarczych do montażu nowych elementów systemu komputerowego SCADA oraz polepszenie warunków przebywania personelu obsługi oczyszczalni. Budowa i przebudowa infrastruktury technicznej: Wraz z budową i przebudową obiektów technologicznych oczyszczalni, zaplanowano budowę i przebudowę podziemnej i naziemnej infrastruktury (m.in. sieci kanalizacyjne, wodociągowe, elektryczne, teletechniczne). Zraszane złoża biologiczne (ZZ1, ZZ2): Po wykonaniu robót budowlano-montażowych planuje się wyłączenie z eksploatacji istniejących zraszanych złóż biologicznych (2 szt.) (ZZ1, ZZ2). Dodatkowo zakupiony zostanie wózek widłowy służący do przewozu palety-pojemników ze skratkami, piaskiem oraz transportu materiałów podręcznych i części zamiennych do urządzeń zainstalowanych na oczyszczalni.

6.2. Informacje dotyczące indywidualnych pojedynczych systemów oczyszczania ścieków obsługujących mieszkańców aglomeracji

Podstawowe informacje na temat istniejących na terenie aglomeracji indywidualnych systemów oczyszczania ścieków, ich zgodności z art. 83 ust 4 ust. p.w., miejsce zrzutu osadów nadmiernych, oraz zamierzeń inwestycyjnych w tym zakresie:

Na terenie planowanej Aglomeracji Przechlebie na dzień składania wniosku znajdują się 25 indywidualnych instalacji obsługujących 104 mieszkańców. Na terenie istniejącej aglomeracji w chwili obecnej z sieci kanalizacji sanitarnej nie korzysta 26 osób z uwagi na brak możliwości technicznych oraz z uwagi na fakt, iż czynnik ekonomiczny jest nie uzasadniony. W związku z powyższym z istniejącymi na terenie aglomeracji indywidualnymi systemami oczyszczania ścieków oraz zamierzeń inwestycyjnych dla nowo planowanych terenach łącznie 130 osób nie będzie korzystać z sieci kanalizacji z powodów opisanych powyżej.

Łącznie z indywidualnych systemów oczyszczania ścieków powstają około 4,82 m³/d. Poziom ochrony środowiska tj. redukcja BZT₅, ChZT_{cr} oraz zawiesiny ogólnej spełnia wymogi i kryteria zawarte w informacji podanej w pkt. 6.1. – spełnia wymogi jak w przypadku systemu kanalizacji zbiorczej. Dodatkowo 50 osób przyłączyło się do istniejącej sieci kanalizacji sanitarnej.

Miejsce gromadzenia wyników skuteczności oczyszczania, osoba odpowiedzialna za kontrolę eksploatacji PSOŚ:

Artur Cepok pracownik Wydziału Gospodarki Nieruchomości i Ochrony Środowiska, Kamieniec, ulica Tarnogórska 34

6.3. Informacje dotyczące końcowego punktu zrzutu (w przypadku braku oczyszczalni ścieków na terenie aglomeracji)

Końcowy punkt zrzutu: Nie dotyczy	
Nazwa aglomeracji, do której będą odprowadzane ścieki: Nie dotyczy	Współrzędne geograficzne końcowego punktu zrzutu: Nie dotyczy
Nazwa oraz typ oczyszczalni ścieków, do której będą odprowadzane ścieki komunalne: Nie dotyczy	

6.4. Informacje o średniej dobowej ilości i jakości ścieków komunalnych powstających na terenie aglomeracji oraz ich składzie jakościowym.

Ilość ścieków komunalnych powstających na terenie aglomeracji [m ³ /d]:]: 647,40 m³/d		
Wskaźnik	Wartość wskaźnika zanieczyszczeń	Uwagi
1	2	3
BZT ₅ [mgO ₂ /l]	385	X
ChZT _{Cr} [mgO ₂ /l]	937	X
Zawiesina ogólna [mg/l]	340	X
Fosfor ogólny [mgP/l]	X	X
Azot ogólny [mgN/l]	X	X

6.5. Informacje o ilości i składzie jakościowym ścieków przemysłowych odprowadzanych przez zakłady do systemu kanalizacji zbiorczej.

<p>Wykaz zakładów przemysłowych oraz określenie charakteru zakładów usługowych podłączonych do systemu kanalizacji zbiorczej: Do oczyszczalni ścieków Przezchlebie odprowadzane są ścieki z zakładu MLP Gliwice z lokalizacją w Szalszy przy ulicy Ziemięcickiej 20. Są to ścieki o charakterze socjalno - bytowym. Nie są to ścieki przemysłowe.</p>

Ilość ścieków przemysłowych (powstających w zakładach przemysłowych i usługowych), odprowadzanych do kanalizacji [m ³ /d]: 30,00 m³/d		
Wskaźnik	Wartość wskaźnika zanieczyszczeń	Ładunek zanieczyszczeń odprowadzany w ciągu doby [g/d]
1	2	3
BZT ₅ [mgO ₂ /l]	385	11 550
ChZT _{Cr} [mgO ₂ /l]	937	nie dotyczy
Zawiesina ogólna [mg/l]	340	nie dotyczy
Fosfor ogólny [mgP/l]	X	nie dotyczy
Azot ogólny [mgN/l]	X	nie dotyczy
.....	X	nie dotyczy

6.6. Informacje o zakładach, których podłączenie do systemu kanalizacji zbiorczej jest planowane.

<p>Wykaz zakładów przemysłowych oraz określenie charakteru zakładów usługowych planowanych do podłączenia do systemu kanalizacji zbiorczej: Nie dotyczy</p>

Ilość ścieków przemysłowych odprowadzanych przez zakłady planowane do podłączenia do kanalizacji [m ³ /d]: 0,00 m³/d		
Wskaźnik	Wartość wskaźnika zanieczyszczeń	Ładunek zanieczyszczeń odprowadzany w ciągu doby przez zakłady planowane do podłączenia [g/d] ¹¹
1	2	3
BZT ₅ [mgO ₂ /l]	X	X
ChZT _{Cr} [mgO ₂ /l]	X	nie dotyczy
Zawiesina ogólna [mg/l]	X	nie dotyczy
Fosfor ogólny [mgP/l]	X	nie dotyczy
Azot ogólny [mgN/l]	X	nie dotyczy
.....	X	nie dotyczy

6.7. Uzasadnienie określonej dla aglomeracji równoważnej liczby mieszkańców.

Wyszczególnienie:	RLM
Liczba mieszkańców korzystających z istniejącej sieci kanalizacyjnej (pkt 5.1 Tab. 1 kol. 4)	5 524
Liczba mieszkańców, planowanych do przyłączenia do sieci kanalizacyjnej, na której wykonanie środki finansowe zostały pozyskane (pkt 5.1 Tab. 2 kol. 4)	0
Liczba mieszkańców planowanych do podłączenia do projektowanej sieci kanalizacyjnej (pkt 5.2.1 kol. 4 + pkt 5.2.2 kol. 4)	669
Liczba osób czasowo przebywających korzystających z sieci kanalizacyjnej (pkt 5.1 Tab. 1 kol. 5)	0
Liczba osób czasowo przebywających, planowanych do przyłączenia do sieci kanalizacyjnej, na której wykonanie środki finansowe zostały pozyskane (pkt 5.1 Tab. 2 kol. 5)	0
Liczba osób czasowo przebywających planowanych do podłączenia do projektowanej sieci kanalizacyjnej (pkt 5.2.1 kol. 5 + pkt 5.2.2 kol. 5)	0
Równoważna Liczba Mieszkańców wynikająca z dobowego ładunku ścieków odprowadzanych przez zakłady przemysłowe i usługowe korzystające z istniejącej sieci kanalizacyjnej [kol. 3 pkt 6.5 / 60 g/d]	193
Równoważna Liczba Mieszkańców wynikająca z dobowego ładunku ścieków, który będzie odprowadzanych przez zakłady przemysłowe i usługowe planowane do podłączenia do sieci kanalizacyjnej [kol. 3 pkt 6.6 / 60 g/d]	0
Liczba mieszkańców oraz osób czasowo przebywających na terenie aglomeracji, korzystających z indywidualnych systemów oczyszczania ścieków komunalnych (przydomowe oczyszczalnie ścieków, zbiorniki bezodpływowe), nie planowanych do podłączenia do sieci, określona na podstawie rejestrów prowadzonych przez gminę	130
Równoważna Liczba Mieszkańców RLM (suma)	6 516

¹¹ Podać wyłącznie dla BZT₅.

- 7. Informacje o strefach ochronnych ujęć wody, występujących na obszarze aglomeracji, obejmujących tereny ochrony bezpośredniej i tereny ochrony pośredniej zawierające oznaczenie aktu prawa miejscowego lub decyzje ustanawiające te strefy oraz zakazy, nakazy i ograniczenia obowiązujące na tych terenach.**

Nie dotyczy

- 8. Informacje o obszarach ochronnych zbiorników wód śródlądowych, występujących na obszarze aglomeracji, zawierające oznaczenie aktu prawa miejscowego ustanawiającego te obszary oraz zakazy, nakazy i ograniczenia obowiązujące na tych obszarach.**

Nie dotyczy

- 9. Informacje o formach ochrony przyrody, występujących na obszarze aglomeracji, zawierające nazwę formy ochrony przyrody oraz wskazanie aktu prawnego uznającego określony obszar za formę ochrony przyrody.**

Nie dotyczy

10. Poprawność wykonania części graficznej.

Lp.	Wyszczególnienie	Nie ¹²	Tak ¹²	Nie dotyczy ¹²
1	2	3	4	5
1	Część graficzna została wykonana na mapie topograficznej w skali 1: 10 000, a w przypadku jej braku - w skali 1:25 000.		X	
2	Oznaczono granice obszaru proponowanej aglomeracji (obszar objęty i przewidziany do objęcia zasięgiem systemu kanalizacji zbiorczej).		X	
3	Oznaczono znajdujące się na terenie aglomeracji oczyszczalnie ścieków komunalnych, do których odprowadzane są (bądź odprowadzane będą) ścieki komunalne.		X	
4	Oznaczono granice administracyjne gminy / gmin zgodne z danymi z państwowego rejestru granic.		X	
5	Oznaczenie granic obszarów o 1% spadku terenu w kierunku oczyszczalni			X
6	Oznaczono granice stref ochronnych ujęć wody obejmujących tereny ochrony bezpośredniej i tereny ochrony pośredniej.			X
7	Oznaczono granice obszarów ochronnych zbiorników wód śródlądowych.			X
8	Oznaczono granice terenów objętych formami ochrony przyrody w rozumieniu ustawy z dnia 16 kwietnia 2004 r. o ochronie			X

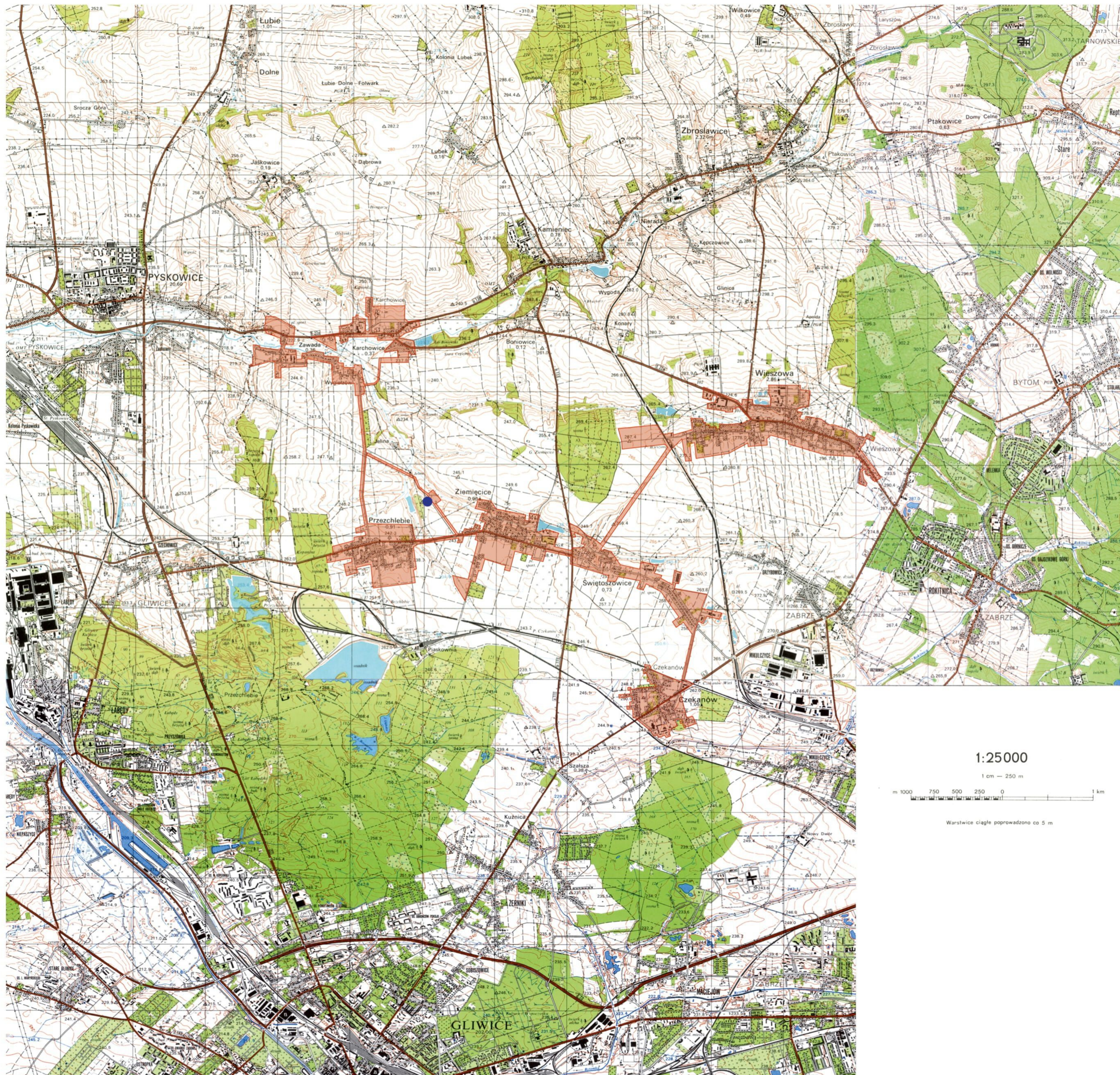
¹² Znakiem „X” zaznaczyć właściwą odpowiedź.

	przyrody lub obszarów mających znaczenie dla Wspólnoty, znajdującego się na liście, o której mowa w art. 27 ust. 1 tej ustawy.			
9	Określono skalę planu w formie liczbowej i liniowej.		X	
10	Część graficzna została podpisana przez osobę upoważnioną do reprezentowania gminy (gminy wiodącej).		X	

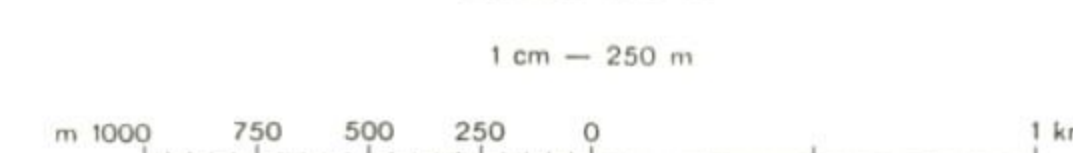
Podpisy osoby upoważnionej do reprezentowania Wnioskodawcy

(data, imię i nazwisko /pieczęć imienna/ podpis)	(pieczęć Wnioskodawcy)
--	------------------------

AGLOMERACJA PRZEZCHLEBIE



1:25000



Warstwice ciagle poprowadzono co 5 m



GRANICE AGLOMERACJI



USYTUOWANIE OCZYSZCZALNI ŚCIEKÓW PRZEZCHLEBIE