



DZIENNIK URZĘDOWY

WOJEWÓDZTWA ŚLĄSKIEGO

Katowice, dnia 30 grudnia 2020 r.

Poz. 9574

UCHWAŁA NR 181(XXIII)20 RADY GMINY PORAJ

z dnia 22 grudnia 2020 r.

w sprawie wyznaczenia obszaru i granic aglomeracji

Na podstawie art. 18 ust. 2 pkt 15 ustawy z dnia 8 marca 1990 r. o samorządzie gminnym (t.j. Dz. U. z 2020 r., poz. 713 z późn. zm.) oraz art. 87 ust. 1 ustawy z dnia 20 lipca 2017 r. Prawo wodne (t.j. Dz. U. z 2020 r., poz. 310 z późn. zm.)

Rada Gminy Poraj uchwała, co następuje:

§ 1. Wyznacza się aglomerację Poraj o równoważnej liczbie mieszkańców 5436 (RLM).

§ 2. 1. Aglomeracja Poraj obejmuje swym zasięgiem tereny objęte systemem kanalizacji zbiorczej zakończonym oczyszczalnią ścieków zlokalizowaną w miejscowości Poraj przy ul. Górniczej.

2. Obszar aglomeracji Poraj wyznacza się w granicach, które zostały oznaczone na mapie w skali 1:25 000 stanowiącej Załącznik Nr 1 do niniejszej uchwały.

3. Część opisowa zawarta została w Załączniku Nr 2 do niniejszej uchwały.

4. Część tekstowa – której treść stanowi niniejsza uchwała.

§ 3. Niniejsza uchwała była poprzedzona uchwałą Sejmiku Województwa Śląskiego nr V/26/21/2016 z 29 sierpnia 2016 r. w sprawie wyznaczenia aglomeracji Poraj (Dz. Urz. Woj. Śląskiego z 2016 r., poz. 4584), która na podstawie art. 565 ust. 2 ustawy z dnia 20 lipca 2017 r. – Prawo wodne (t.j. Dz. U. z 2020 r., poz. 310 z późn. zm.) traci moc z dniem 31 grudnia 2020 r.

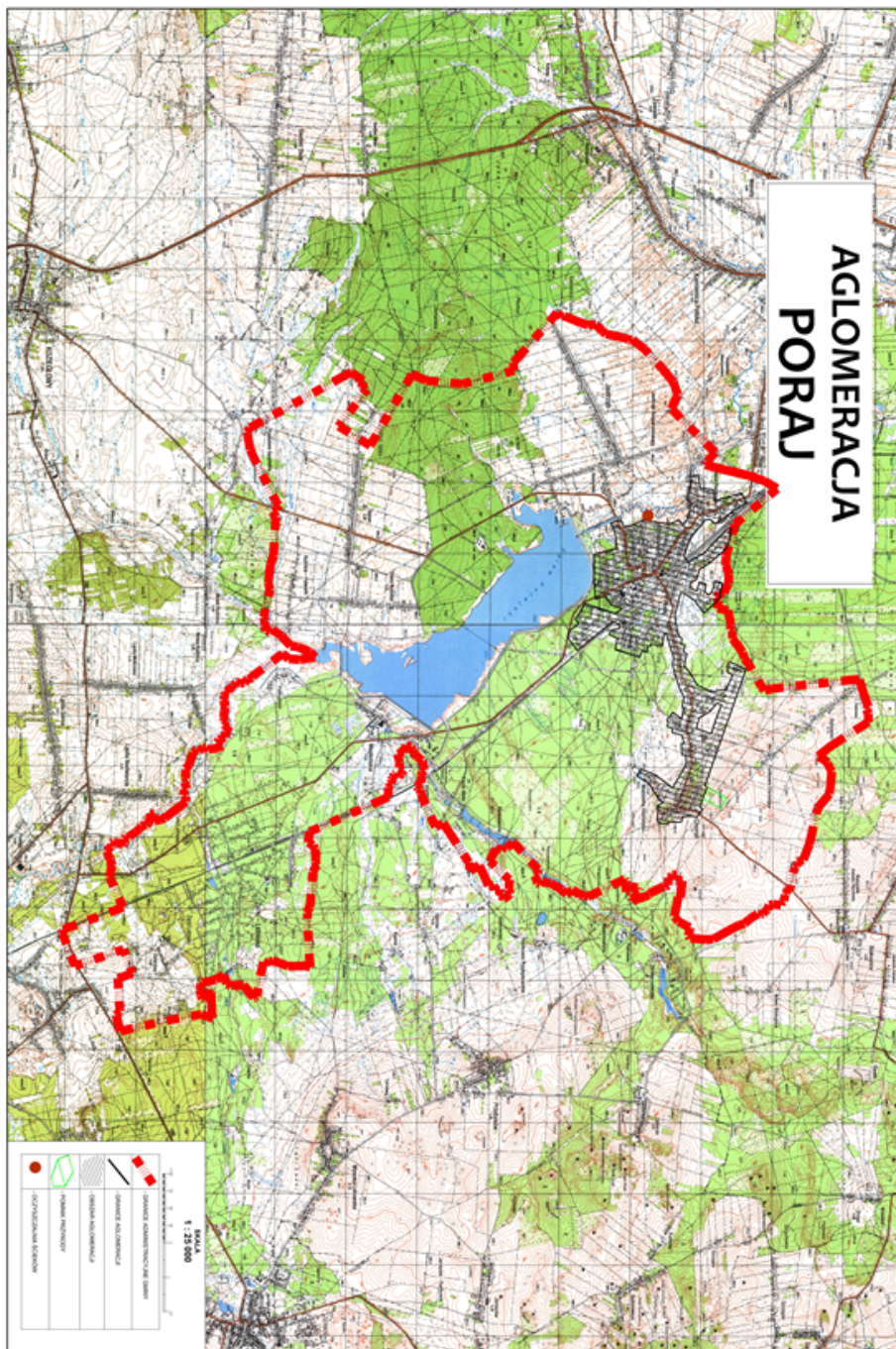
§ 4. Wykonanie uchwały powierza się Wójtowi Gminy Poraj.

§ 5. Uchwała wchodzi w życie z dniem 1 stycznia 2021 r. i podlega ogłoszeniu w Dzienniku Urzędowym Województwa Śląskiego.

Przewodniczący Rady Gminy Poraj

Sylwester Sawicki

Załącznik Nr 1 do uchwały Nr 181(XXIII)20
Rady Gminy Poraj
z dnia 22 grudnia 2020 r.



Załącznik Nr 2 do uchwały Nr 181(XXIII)20

Rady Gminy Poraj

z dnia 22 grudnia 2020 r.

Wyznaczenie obszaru i granic aglomeracji

PORAJ

(podać nazwę aglomeracji¹)

powiat

Myszkowski

województwo
śląskie

¹ zaleca się, aby nazwa aglomeracji była nazwą gminy, na terenie której wyznaczana jest aglomeracja lub nazwą gminy wiodącej w aglomeracji

Część opisowa

1. Podstawowe informacje na temat aglomeracji²

1. Nazwa aglomeracji: Poraj.
 2. Wielkość RLM aglomeracji zgodnie z obowiązującym uchwałą: Sejmiku Województwa Śląskiego nr V/26/21/2016 z 29 sierpnia 2016r w sprawie wyznaczenia Aglomeracji Poraj wynosi : 5 567 RLM
 3. Wielkość RLM aglomeracji planowanej do wyznaczenia: 5 436 RLM
 4. Gmina wiodąca w aglomeracji: Poraj.
 5. Gminy w aglomeracji: Poraj.
 6. Wykaz nazw miast i/lub miejscowości w aglomeracji, zgodnie z dołączonym do wniosku załącznikiem graficznym³: cz. miejscowości Poraj, Choroń.
 7. Wykaz nazw miejscowości dołączanych do obszaru aglomeracji: Nie dotyczy.
 8. Wykaz nazw miejscowości wyłączanych z obszaru aglomeracji: Nie dotyczy.
 9. Nazwa miejscowości, w której zlokalizowana jest oczyszczalnia ścieków: Poraj.
- Dokonano wyliczenia RLM Aglomeracji w oparciu o aktualne dane liczby mieszkańców stałych na jej terenie.

W przypadku aglomeracji współtworzonej przez kilka gmin wniosek o wyznaczenie obszaru i granic aglomeracji składa gmina wiodąca. W takim przypadku informacje i dane powinny być przedstawione zarówno dla całej aglomeracji, jak i odrębnie dla gmin współtworzących aglomerację. Złożenie wniosku o zmianę aglomeracji wymaga przedstawienia informacji dotyczącej rozporządzenia wojewody lub uchwały sejmiku województwa w sprawie wyznaczenia aglomeracji oraz przedstawienia merytorycznego uzasadnienia takiego działania.

2. Adres wnioskodawcy (gminy, gminy wiodącej w aglomeracji)

| | |
|--|----------------------|
| Miejscowość: Poraj, 42-360. | Ulica, nr: Jasna 21. |
| Gmina: Poraj. | Powiat: myszkowski. |
| Województwo: śląskie. | |
| Telefon: 34 314 52 51 | Fax: 34 314 50 06 |
| e-mail do kontaktu bieżącego: sekretariat@ugporaj.pl | |

² Według najbardziej aktualnych danych, z podaniem źródeł informacyjnych (GUS, ewidencja gminy etc.)

³ Propozycję planu aglomeracji należy przygotować w oparciu o wykaz miast i/lub miejscowości w rozumieniu ustawy z dnia 29 sierpnia 2002 r. o urzędowych nazwach miejscowości i obiektów fizjograficznych.

W przypadku miast podaje się nazwę miasta, a nie poszczególnych jego dzielnic. Szczegółowy wykaz miejscowości znajduje się w rozporządzeniu Ministra Administracji i Cyfryzacji z dnia 13 grudnia 2012 r. w sprawie wykazu urzędowego nazw miejscowości i ich części (Dz. U. z 2013 r. poz.200).

3. Dokumenty stanowiące podstawę do wyznaczenia aglomeracji

| Lp. | Wyszczególnienie | Nie ⁴ | Tak ⁵ |
|-----|--|------------------|------------------|
| 1 | 2 | 3 | 4 |
| 1 | Miejscowe plany zagospodarowania przestrzennego, zatwierdzone uchwałą Rady Gminy Poraj Nr 60(VIII)2007 w sprawie miejscowego planu zagospodarowania przestrzennego Gminy Poraj zmieniony uchwałą Rady Gminy Nr 248(XXXIV)2013 z dnia 21.03.2013 r. oraz uchwałą nr 353 (XLVI) 2013 w sprawie miejscowego planu zagospodarowania Gminy Poraj w sołectwie Poraj opublikowaną w Dz.U. Woj. Śl. Poz. 330 z 16.01.2014 r. | | X |
| 2 | Studium uwarunkowań i kierunków zagospodarowania przestrzennego gminy zatwierdzone uchwałą Rady Gminy Poraj Nr 146(XXXII)2012 r. zmienione uchwałą Rady Gminy Poraj nr 342 (XLV) 2013 z 19 grudnia 2013 w sprawie zmiany „Studium uwarunkowań i kierunków zagospodarowania przestrzennego Gminy Poraj”. | | X |
| 3 | Decyzje o ustaleniu lokalizacji inwestycji celu publicznego | -- | -- |
| 4 | Wieloletnie plany rozwoju i modernizacji urządzeń wodociągowych i kanalizacyjnych | -- | -- |
| 5 | Inne (wymienić) | -- | -- |

4. Opis systemu zbierania ścieków komunalnych w obrębie aglomeracji

4.1. Informacje na temat długości i rodzaju istniejącej sieci kanalizacyjnej i liczby osób korzystających z istniejącej sieci kanalizacyjnej

Tabela 1. Sieć istniejąca

| Lp. | Kanalizacja istniejąca | Długość [km] | Liczba osób korzystających z istniejącej kanalizacji | | | Uwagi |
|-------|----------------------------|--------------|--|--|--|-------|
| | | | Mieszkańcy stali | Osoby czasowo przebywające na terenie aglomeracji ⁵ | Sumaryczna liczba osób [kol 4 + kol 5] | |
| 1 | 2 | 3 | 4 | 5 | 6 | 7 |
| 1 | Sanitarna grawitacyjna | 33,20 | 5 300 | 38 | 5 338 | -- |
| 2 | Sanitarna tłoczna | 6,60 | | | | |
| 3 | Ogólnospławna grawitacyjna | 0,00 | | | | |
| 4 | Ogólnospławna tłoczna | 0,00 | | | | |
| Razem | | 39,80 | 5 300 | 38 | 5 338 | |

4.2. Informacje na temat długości i rodzaju planowanej do wykonania sieci kanalizacyjnej w celu dostosowania aglomeracji do warunków określonych w Dyrektywie Rady z dnia 21 maja 1991 r. dotyczącej oczyszczania ścieków

⁴ Znakiem „X” zaznaczyć właściwą odpowiedź

⁵ Pod pojęciem „osoby czasowo przebywające na terenie aglomeracji” rozumie się liczbę zarejestrowanych miejsc noclegowych w obiektach usług turystycznych, szpitalach, internatach, więzieniach etc.

komunalnych (91/271/EWG) oraz liczby osób korzystających z planowanej sieci kanalizacyjnej.

4.2.1. Sieć kanalizacyjna o wskaźniku długości sieci nie mniejszym niż 120 osób na 1 km sieci⁶.

Wykaz miast i/lub miejscowości wchodzących w skład aglomeracji, w obrębie, których planuje się wykonanie sieci kanalizacji sanitarnej: **Nie dotyczy.**

| Lp. | Kanalizacja planowana do wykonania | Długość [km] | Liczba osób, które zostaną podłączone do planowanej do wykonania kanalizacji | | | Uwagi |
|-------|------------------------------------|--------------|--|--|--|-------|
| | | | Mieszkańcy stali | Osoby czasowo przebywające na terenie aglomeracji ⁷ | Sumaryczna liczba osób [kol 4 + kol 5] | |
| 1 | 2 | 3 | 4 | 5 | 6 | 7 |
| 1 | Sanitarna grawitacyjna | 0,00 | 0 | 0 | 0 | -- |
| 2 | Sanitarna tłoczna | 0,00 | | | | |
| 3 | Ogólnospławna grawitacyjna | 0,00 | | | | |
| 4 | Ogólnospławna tłoczna | 0,00 | | | | |
| Razem | | 0,00 | 0 | 0 | 0 | |

Wskaźnik długości sieci > 120 mieszkańców na 1 km sieci

| | |
|---|----|
| Obliczenie wskaźnika długości sieci dla planowanej do wykonania sieci kanalizacyjnej (dla obszaru o wskaźniku długości sieci nie mniejszym niż 120 osób na 1 km sieci). | |
| Długość sieci kanalizacyjnej planowanej do wykonania [kol. 3 - razem] | nd |
| Sumaryczna liczba mieszkańców oraz osób czasowo przebywające na terenie aglomeracji, którzy będą obsługiwani przez planowaną do wykonania sieć kanalizacyjną | nd |
| Wskaźnik długości sieci = sumaryczna liczba mieszkańców oraz osób czasowo przebywających na terenie aglomeracji / długość sieci kanalizacyjnej planowanej do wykonania | nd |

4.2.2. Sieć kanalizacyjna o wskaźniku długości sieci nie mniejszym niż 90 osób na 1 km sieci.

Wykaz miast i/lub miejscowości (wchodzących w skład aglomeracji), w obrębie których planuje się wykonanie sieci kanalizacji sanitarnej, wraz ze wskazaniem charakteru obszaru (obszar objęty formą ochrony przyrody zgodnie z ustawą o ochronie przyrody – określić jakiej; teren strefy

⁶ Wskaźnik wyliczony jest sumarycznie dla wszystkich miast i/lub miejscowości (wchodzących w skład aglomeracji), w obrębie których planuje się budowę sieci kanalizacji sanitarnej. Należy pamiętać, aby planowane inwestycje były uzasadnione ekonomicznie. Szczegółowe uwarunkowania dotyczące wyliczenia wskaźnika długości sieci znajdują się w Wytycznych do tworzenia i zmiany aglomeracji.

⁷ Pod pojęciem „osoby czasowo przebywające na terenie aglomeracji” przyjmuje się liczbę zarejestrowanych miejsc noclegowych (obiekty usług turystycznych, szpitale, internaty, więzienia).

ochronnej ujęcia wody etc.): Nie dotyczy.

| Lp. | Kanalizacja planowana do realizacji | Długość [km] | Liczba osób, które będą obsługiwane przez planowaną do wykonania kanalizację | | | Uwagi |
|-------|-------------------------------------|--------------|--|--|--|-------|
| | | | Mieszkańcy stali | Osoby czasowo przebywające na terenie aglomeracji ⁶ | sumaryczna liczba osób [kol 4 + kol 5] | |
| 1 | 2 | 3 | 4 | 5 | 6 | 7 |
| 1 | Sanitarna grawitacyjna | 0,0 | 0 | 0 | 0 | -- |
| 2 | Sanitarna tłoczna | 0,0 | | | | |
| Razem | | 0,0 | 0 | 0 | 0 | |

Wskaźnik długości sieci 90÷120 mieszkańców na 1 km sieci

| Obliczenie wskaźnika długości sieci dla planowanej do wykonania sieci kanalizacyjnej (dla obszaru o wskaźniku długości sieci nie mniejszym niż 90 osób na 1 km sieci) | |
|---|----|
| Długość sieci kanalizacyjnej planowanej do wykonania [kol. 3 - razem] | nd |
| Sumaryczna liczba mieszkańców oraz osób czasowo przebywające na terenie aglomeracji, którzy będą obsługiwani przez planowaną do wykonania sieć kanalizacyjną | nd |
| Wskaźnik długości sieci = sumaryczna liczba mieszkańców oraz osób czasowo przebywające na terenie aglomeracji /długość sieci kanalizacyjnej planowanej do wykonania | nd |

4.3. Informacje na temat długości i rodzaju sieci kanalizacyjnej oraz liczby osób korzystających z sieci kanalizacyjnej po dostosowaniu aglomeracji do warunków określonych w Dyrektywie Rady z dnia 21 maja 1991 r. dotyczącej oczyszczania ścieków komunalnych (91/271/EWG).

| Lp. | Kanalizacja istniejąca i planowana | Długość [km] | Liczba osób korzystających z kanalizacji po dostosowaniu aglomeracji do warunków określonych w Dyrektywie 91/271/EWG | | | Uwagi |
|-----|------------------------------------|--------------|--|--|--|-------|
| | | | Mieszkańcy stali | Osoby czasowo przebywające na terenie aglomeracji ⁶ | sumaryczna liczba osób [kol 4 + kol 5] | |
| 1 | 2 | 3 | 4 | 5 | 6 | 7 |

| | | | | | | |
|-------|----------------------------|--------------|--------------|-----------|--------------|----|
| 1 | Sanitarna grawitacyjna | 33,20 | 5 300 | 38 | 5 338 | -- |
| 2 | Sanitarna tłoczna | 6,60 | | | | |
| 3 | Ogólnospławna grawitacyjna | 0,00 | | | | |
| 4 | Ogólnospławna tłoczna | 0,00 | | | | |
| Razem | | 39,80 | 5 300 | 38 | 5 338 | |

6. Opis gospodarki ściekowej w aglomeracji

6.1. Informacje na temat oczyszczalni ścieków.⁸

Nazwa oczyszczalni ścieków:

Oczyszczalnia ścieków w Poraju.

Lokalizacja oczyszczalni ścieków (adres):

42-360 Poraj ul. Górnicza 42.

Dane kontaktowe (telefon, e-mail, fax):

Telefon: 34 314 76 54

Pozwolenie wodnoprawne na odprowadzanie ścieków z oczyszczalni do środowiska (data, znak, oznaczenie organu, termin ważności decyzji): Państwowe Gospodarstwo Wodne Wody Polskie Dyrektor Zarządu Zlewni w Sieradzu - Decyzja Nr PO.ZUZ.5.421.168.2019.MK z 19.04.2019 r. ważna do 13.04.2028 r.

Przepustowość oczyszczalni:

średnia [m^3/d]: 700 m^3/d .

maksymalna godzinowa [m^3/h]: 83,9 m^3/h

maksymalna [litr/s]: 0,11 m^3/s .

maksymalna roczna [m^3/rok]: 255 500 m^3/rok .

Projektowa wydajność oczyszczalni ścieków [RLM]: 7 000 RLM.

Ilość ścieków dostarczanych do oczyszczalni ścieków:

ścieki dopływające siecią kanalizacyjną [m^3/d]: 566,03 m^3/d

Ścieki dowożone [m^3/d]: 0,00 m^3/d

Średnie obciążenie oczyszczalni [m^3/d]:

566,03 m^3/d

Ilość ścieków oczyszczonych w roku poprzednim [m^3/rok]:

211 500,00 m^3/rok .

⁸ W przypadku funkcjonowania więcej niż jedna oczyszczalnia ścieków, dla każdej oczyszczalni należy wypełnić oddzielne tabele. Analogiczne tabele trzeba również wypełnić w przypadku planowanej oczyszczalni ścieków.

Przewidywane średnie obciążenie oczyszczalni po zrealizowaniu planowanego zakresu sieci kanalizacji sanitarnej [m³/d]: nie dotyczy. Zakres sieci kanalizacyjnej został już w 100% wykonany.

Przewidywana ilość ścieków oczyszczanych w roku po zrealizowaniu planowanego zakresu sieci kanalizacji sanitarne [m³/rok]: nie dotyczy. Zakres sieci kanalizacyjnej został już w 100% wykonany.

| Wartości wskaźników zanieczyszczeń ścieków surowych | | |
|--|---|---------------------------------------|
| Wskaźnik | Wartość (średnioroczna z pomiarów) | Uwagi |
| 1 | 2 | 3 |
| BZT ₅ [mgO ₂ /l] | 714 mgO ₂ /l | -- |
| ChZT _{Cr} [mgO ₂ /l] | 1 413 mgO ₂ /l | -- |
| Zawiesina ogólna [mg/l] | 636 mg/l | -- |
| Fosfor ogólny [mgP/l] | Nie dotyczy | -- |
| Azot ogólny [mgN/l] | Nie dotyczy | -- |
| Wartości wskaźników lub % redukcji zanieczyszczeń ścieków oczyszczonych ⁹ | | |
| Wskaźnik | Max.wartość lub % redukcji zgodnie z pozwoleniem wodnoprawnym | Wartość (średnioroczna z pomiarów) |
| 1 | 2 | 3 |
| BZT ₅ [mgO ₂ /l] | 25 | 15 |
| ChZT _{Cr} [mgO ₂ /l] | 125 | 71 |
| Zawiesina ogólna [mg/l] | 35 | 19 |
| Fosfor ogólny [mgP/l] | Nie dotyczy | Nie dotyczy |
| Azot ogólny [mgN/l] | Nie dotyczy | Nie dotyczy |
| Odbiornik ścieków oczyszczonych zgodnie z pozwoleniem wodnoprawnym: | | |
| Nazwa ciekłu: rzeka Warta. | Kilometraż miejsca odprowadzania ścieków oczyszczonych: km 762+750 istniejącym wylotem fi 300, do wód rzeki Dopływ w Poraju | |
| Współrzędne geograficzne wylotu: | | |
| <ul style="list-style-type: none"> • 50,6771 • 19,2032 | | |

⁹ Należy zwrócić uwagę, że % redukcji zanieczyszczeń dotyczy ładunku wprowadzanego na oczyszczalnię i ładunku odprowadzanego z oczyszczalni, nie zaś zawartości % zanieczyszczeń w jednostce objętościowej ścieków

| | |
|--|----------|
| Typ oczyszczalni ścieków ¹⁰ | |
| B - oczyszczalnia biologiczna spełniająca standardy odprowadzanych ścieków | X |
| Non B - oczyszczalnia biologiczna niespełniająca standardów odprowadzanych ścieków | -- |
| PUB1 - oczyszczalnia biologiczna z podwyższonym usuwaniem związków azotu (N), fosforu (P) spełniająca standardy odprowadzanych ścieków dla aglomeracji $\geq 100\ 000$ RLM | -- |
| non PUB1 - oczyszczalnia jw. niespełniająca standardów odprowadzanych ścieków w zakresie usuwania N i/lub P | -- |
| PUB2 - oczyszczalnia biologiczna z podwyższonym usuwaniem związków azotu (N), fosforu (P) spełniająca standardy odprowadzanych ścieków dla aglomeracji $< 100\ 000$ RLM | -- |
| non PUB2 - oczyszczalnia jw. niespełniająca standardów odprowadzanych ścieków w zakresie usuwania N i/lub P | -- |

Podstawowe informacje na temat zamierzeń inwestycyjnych z zakresu budowy, rozbudowy lub modernizacji oczyszczalni:

Modernizacja oczyszczalni ścieków jest planowana w związku z koniecznością zastosowania nowoczesnych rozwiązań technologicznych zapewniających większą wydajność przy mniejszej energochłonności oraz ze względu na:

- duży stopień wyeksploatowania urządzeń technologicznych, które nie gwarantują stabilnej pracy obiektu,
- obecna wydajność urządzeń napowietrzających jest zbyt mała dla prowadzenia procesu biologicznego oczyszczania ścieków przy maksymalnym dopływie ścieków,
- gospodarka osadowa nie przewiduje wyodrębnionego procesu stabilizacji osadów a pojemność komór technologicznych jest zbyt mała do prowadzenia procesów symultanicznej stabilizacji.

6.2. Informacje dotyczące indywidualnych systemów oczyszczania ścieków obsługujących mieszkańców aglomeracji

Podstawowe informacje na temat istniejących na terenie aglomeracji indywidualnych systemów oczyszczania ścieków oraz zamierzeń inwestycyjnych w tym zakresie:

Na terenie aglomeracji zlokalizowane są gospodarstwa, które ze względów technicznych nie mogą być podłączone do istniejącej kanalizacji. Ścieki powstające w tych gospodarstwach gromadzone są w zbiornikach bezodpływowych a następnie wywożone są taborem asenizacyjnym do oczyszczalni ścieków w Myszkowie, Żarkach lub Częstochowie. Ścieki te wytwarzane są przez 82 osoby. Ponadto znajdują się 4 oczyszczalnie przydomowe dla posesji zamieszkałych przez 16 osób.

¹⁰ Znakiem „X” zaznaczyć właściwą odpowiedź

6.3. Informacje dotyczące końcowego punktu zrzutu (w przypadku braku oczyszczalni ścieków na terenie aglomeracji)

| | |
|---|--|
| Końcowy punkt zrzutu: nie dotyczy | |
| Nazwa aglomeracji, do której będą odprowadzane ścieki: -- | Współrzędne geograficzne końcowego punktu zrzutu: -- |
| Nazwa oraz typ oczyszczalni ścieków, do której będą odprowadzane ścieki komunalne: -- | |

6.4. Informacje o średniej dobowej ilości i jakości ścieków komunalnych powstających na terenie aglomeracji oraz ich składzie jakościowym.

Ilość ścieków komunalnych powstających na terenie aglomeracji [m^3/d]: 575,83 m^3/d
 [566,03 m^3/d ścieków socjalno bytowych wytwarzanych przez 5 338 osób z terenu aglomeracji + 9,8 m^3/d od 16 osób korzystających z przydomowych oczyszczalni ścieków oraz 82 osób posiadających bezodpływowych zbiorników - szamb.)

| Wskaźnik | Wartość wskaźnika zanieczyszczeń | Uwagi |
|----------------------------------|----------------------------------|-------|
| 1 | 2 | 3 |
| BZT ₅ [mgO_2/l] | 714 mgO_2/l | -- |
| ChZT _{Cr} [mgO_2/l] | 1 413 mgO_2/l | -- |
| Zawiesina ogólna [mg/l] | 636 mg/l | -- |
| Fosfor ogólny [mgP/l] | Nie dotyczy | -- |
| Azot ogólny [mgN/l] | Nie dotyczy | -- |

6.5. Informacje o ilości i składzie jakościowym ścieków przemysłowych odprowadzanych przez zakłady do systemu kanalizacji zbiorczej.

Wykaz zakładów przemysłowych oraz określenie charakteru zakładów usługowych podłączonych do systemu kanalizacji zbiorczej: **nie dotyczy**.

Ilość ścieków przemysłowych |(powstających w zakładach przemysłowych i usługowych), odprowadzanych do kanalizacji [m^3/d]: **nie dotyczy**.

| Wskaźnik | Wartość wskaźnika zanieczyszczeń | Ładunek zanieczyszczeń odprowadzany w ciągu doby [g/d] |
|----------------------------------|----------------------------------|--|
| 1 | 2 | 3 |
| BZT ₅ [mgO_2/l] | -- | nie dotyczy |
| ChZT _{Cr} [mgO_2/l] | -- | nie dotyczy |

| | | |
|-------------------------|----|-------------|
| Zawiesina ogólna [mg/l] | -- | nie dotyczy |
| Fosfor ogólny [mgP/l] | -- | nie dotyczy |
| Azot ogólny [mgN/l] | -- | nie dotyczy |

6.6. Informacje o zakładach, których podłączenie do systemu kanalizacji zbiorczej jest planowane.

Wykaz zakładów przemysłowych oraz określenie charakteru zakładów usługowych planowanych do podłączenia do systemu kanalizacji zbiorczej: **nie dotyczy.**

Ilość ścieków przemysłowych odprowadzanych przez zakłady planowane do podłączenia do kanalizacji [m³/d]: **nie dotyczy.**

| Wskaźnik | Wartość wskaźnika zanieczyszczeń | Ładunek zanieczyszczeń odprowadzany w ciągu doby przez zakłady planowane do podłączenia [g/d] ¹¹ |
|--|----------------------------------|---|
| 1 | 2 | 3 |
| BZT ₅ [mgO ₂ /l] | -- | nie dotyczy |
| ChZT _{Cr} [mgO ₂ /l] | -- | nie dotyczy |
| Zawiesina ogólna [mg/l] | -- | nie dotyczy |
| Fosfor ogólny [mgP/l] | -- | nie dotyczy |
| Azot ogólny [mgN/l] | -- | nie dotyczy |

6.7. Uzasadnienie określonej dla aglomeracji równoważnej liczby mieszkańców.

| Wyszczególnienie: | RLM |
|---|--------------|
| Liczba mieszkańców stałych korzystających z istniejącej sieci kanalizacyjnej | 5 300 |
| Liczba mieszkańców planowanych do podłączenia do projektowanej sieci kanalizacyjnej | 0 |
| Liczba osób czasowo przebywających korzystających z sieci kanalizacyjnej | 38 |
| Liczba osób czasowo przebywających, planowanych do przyłączenia do sieci kanalizacyjnej, na której wykonanie środki finansowe zostały pozyskane | 0 |
| Liczba osób czasowo przebywających planowanych do podłączenia do projektowanej sieci kanalizacyjnej | 0 |
| Równoważna Liczba Mieszkańców wynikająca z dobowego ładunku ścieków odprowadzanych przez zakłady przemysłowe i usługowe korzystające z istniejącej sieci kanalizacyjnej [kol. 3 pkt 6.5 / 60 g/d] | 0 |

¹¹ Podać wyłącznie dla BZT₅.

| | |
|--|--------------|
| Równoważna Liczba Mieszkańców wynikająca z dobowego ładunku ścieków, który będzie odprowadzanych przez zakłady przemysłowe i usługowe planowane do podłączenia do sieci kanalizacyjnej [kol. 3 pkt 6.6 / 60 g/d] | 0 |
| Liczba mieszkańców stałych oraz osób czasowo przebywających na terenie aglomeracji, korzystających z indywidualnych systemów oczyszczania ścieków komunalnych (przydomowe oczyszczalnie ścieków lub zbiorniki bezodpływowe, z których ścieki dowożone są na oczyszczalnię), nieplanowanych do podłączenia do sieci, określona na podstawie rejestrów prowadzonych przez gminę. | 98 |
| Równoważna Liczba Mieszkańców RLM (suma) | 5 436 |

- 7. Informacje o strefach ochronnych ujęć wody, występujących na obszarze aglomeracji, obejmujących tereny ochrony bezpośredniej i tereny ochrony pośredniej zawierające oznaczenie aktu prawa miejscowego lub decyzje ustanawiające te strefy oraz zakazy, nakazy i ograniczenia obowiązujące na tych terenach.**

Nie dotyczy

- 8. Informacje o obszarach ochronnych zbiorników wód śródlądowych, występujących na obszarze aglomeracji, zawierające oznaczenie aktu prawa miejscowego ustanawiającego te obszary oraz zakazy, nakazy i ograniczenia obowiązujące na tych obszarach.**

Nie dotyczy

- 9. Informacje o formach ochrony przyrody, występujących na obszarze aglomeracji, zawierające nazwę formy ochrony przyrody oraz wskazanie aktu prawnego uznającego określony obszar za formę ochrony przyrody.**

Aleja Lipowa w Choroni: to niezwykle i jedyny w swoim rodzaju szpaler drzew lipowych o łącznej długości 570 m. Od 1993 r. jest własnością Gminy Poraj, a Rozporządzeniem Wojewody Częstochowskiego została uznana za **pomnik przyrody**. Liczyła wówczas 29 sztuk wiekowych lip, w tym 18 szt. lipy drobnolistnej i 11 szt. lipy szerokolistnej. W 1999 r., a następnie w 2006 r. dosadzono nowe lipki w miejsce ubytków (z tego rośnie obecnie ok. 35 młodych drzew).

- 10. Poprawność wykonania części graficznej.**

| Lp. | Wyszczególnienie | Nie ¹² | Tak ¹² | Nie dotyczy ¹² |
|-----|--|-------------------|-------------------|---------------------------|
| 1 | 2 | 3 | 4 | 5 |
| 1 | Część graficzna została wykonana na mapie topograficznej w skali 1: 10 000, a w przypadku jej braku - w skali 1:25 000. | | X | |
| 2 | Oznaczono granice obszaru proponowanej aglomeracji (obszar objęty i przewidziany do objęcia zasięgiem systemu kanalizacji zbiorczej). | | X | |
| 3 | Oznaczono znajdujące się na terenie aglomeracji oczyszczalnie ścieków komunalnych, do których odprowadzane są (bądź odprowadzane będą) ścieki komunalne. | | X | |
| 4 | Oznaczono granice administracyjne gminy zgodne z danymi z państwowego rejestru granic. | | X | |
| 5 | Oznaczono granice stref ochronnych ujęć wody obejmujących tereny ochrony bezpośredniej i tereny ochrony pośredniej. | | | X |
| 6 | Oznaczono granice obszarów ochronnych zbiorników wód śródlądowych. | | | X |
| 7 | Oznaczono granice terenów objętych formami ochrony przyrody w rozumieniu ustawy z dnia 16 kwietnia 2004 r. o ochronie przyrody lub obszarów mających znaczenie dla Wspólnoty, znajdującego się na liście, o której mowa w art. 27 ust. 1 tej ustawy. | | X | |
| 8 | Określono skalę planu w formie liczbowej i liniowej. | | X | |
| 9 | Część graficzna została podpisana przez osobę upoważnioną do reprezentowania gminy (gminy wiodącej). | | X | |

¹² Znakiem „X” zaznaczyć właściwą odpowiedź.