



DZIENNIK URZĘDOWY

WOJEWÓDZTWA ŚLĄSKIEGO

Katowice, dnia 30 grudnia 2020 r.

Poz. 9573

UCHWAŁA NR 174/XXII/20 RADY GMINY POCZESNA

z dnia 22 grudnia 2020 r.

w sprawie wyznaczenia obszaru i granic aglomeracji Poczesna

Na podstawie art. 18 ust. 2 pkt. 15 ustawy z dnia 8 marca 1990 r. o samorządzie gminnym (Dz. U. z 2020 r. poz. 713 z późn. zm.), art. 87 ust. 1 i 4, art. 92 w związku z art. 565 ust. 2 ustawy z dnia 20 lipca 2017 r. Prawo wodne (Dz. U. z 2020 r. poz. 310 z późn. zm.) oraz w związku z paragrafem 3 i 4 Rozporządzenia Ministra Gospodarki Morskiej i Żeglugi Śródlądowej z dnia 27 lipca 2018 r. w sprawie wyznaczenia obszaru i granic aglomeracji (t.j. Dz. U. z 2018 r. poz. 1586)

Rada Gminy w Poczesnej uchwała

§ 1. Wyznacza się Aglomerację Poczesna, położoną w województwie śląskim w powiecie częstochowskim o równoważnej liczbie mieszkańców (RLM) 9 937.

§ 2. Aglomeracja Poczesna obejmuje swym zasięgiem tereny objęte systemem kanalizacji zbiorczej, zakończonych oczyszczalniami ścieków w miejscowości Kolonia Poczesna ul. Wiśniowa 42, Huta Stara B ul. Północna oraz we Wrzosowej ul. Fabryczna:

§ 3. Obszar aglomeracji Poczesna wyznacza się w granicach oznaczonych na mapie w skali 1:25 000.

§ 4. Uchwała składa się z integralnych części:

- 1) tekstowej – której treść stanowi niniejsza uchwała;
- 2) graficznej w postaci mapy, o której mowa w § 3 - stanowiącej załącznik nr 2 do niniejszej uchwały;
- 3) opisowej – stanowiącej załącznik nr 1 do niniejszej uchwały.

§ 5. Traci moc uchwała Sejmiku Województwa Śląskiego w sprawie wyznaczenia aglomeracji Poczesna nr V/7/15/2015 z 13.04.2015 r. o wielkości RLM = 9837 /Dz. Urz. Woj. Śląskiego z 2015 r. poz. 2349/

§ 6. Wykonanie uchwały powierza się Wójtowi Gminy Poczesna.

§ 7. Uchwała wchodzi w życie po upływie 14 dni od dnia ogłoszenia w Dzienniku Urzędowym Województwa Śląskiego.

Przewodnicząca Rady

mgr Iwona Chola

Załącznik Nr 1

do uchwały Nr 174/XXII/20

Rady Gminy Poczesna

z dnia 22 grudnia 2020 roku

Wyznaczenie obszaru i granic aglomeracji Poczesna

powiat

częstochowski

województwo
śląskie

Część opisowa

1. Podstawowe informacje na temat aglomeracji¹

1. Nazwa aglomeracji: Poczesna.
2. Wielkość RLM aglomeracji zgodnie z obowiązującą uchwałą Sejmiku Województwa Śląskiego w sprawie wyznaczenia aglomeracji Poczesna nr V/7/15/2015 z 13.04.2015 r. o wielkości RLM = 9837
3. Wielkość RLM aglomeracji planowanej do wyznaczenia: 9 937 RLM
4. Gmina wiodąca w aglomeracji: Gmina Poczesna.
5. Gminy w aglomeracji: Gmina Poczesna.
6. Wykaz nazw miejscowości w aglomeracji, zgodnie z dołączonym do wniosku załącznikiem graficznym²: Poczesna, Kolonia Poczesna, Bargły, Nierada, Michałów, Mazury, Huta Stara A, Huta Stara B, Wrzosowa, Słowik, Korwinów, Nowa Wieś, Zawodzie, Kolonia Borek.
7. Wykaz nazw miejscowości dołączanych do obszaru aglomeracji: nie dotyczy.
8. Wykaz nazw miejscowości wyłączanych z obszaru aglomeracji: nie dotyczy.
Dokonano aktualizacji granic aglomeracji Poczesna na podstawie koncepcji skanalizowania pozostałej części gminy Poczesna, w której nie istnieje kanalizacja zbiorowa oraz opracowywanego projektu kanalizacji sanitarnej poprzez:
 - dodanie do aglomeracji części ul. Podgórznej w Nowej Wsi
 - dodanie do aglomeracji ul. Fabrycznej we Wrzosowej (połączenie do oczyszczalni ścieków, która obecnie jest w fazie projektu)
 - dodanie do aglomeracji ul. Przybrzeżnej w Słowiku
 - połączeniu miejscowości Zawodzie z ul. Słoneczną w Nowej Wsi
 - przepięcie rurociągiem grawitacyjnym i tłocznym ścieków z oczyszczalni w Hucie Starej B docelowo przeznaczonej do likwidacji ze względu na jej „zużycie”. (obecnie już jest duży stopień wyeksploatowania zamontowanych w niej urządzeń technologicznych).Dokonano aktualizacji liczby mieszkańców w aglomeracji zgodnie z danymi na czerwiec 2020 r.
9. Nazwa miejscowości, w której zlokalizowana jest oczyszczalnia ścieków: Kolonia Poczesna, Huta Stara B, projektowana oczyszczalnia ścieków w miejscowości Wrzosowa.

W przypadku aglomeracji współtworzonej przez kilka gmin wniosek o wyznaczenie obszaru i granic aglomeracji składa gmina wiodąca. W takim przypadku informacje i dane powinny być przedstawione zarówno dla całej aglomeracji, jak i odrębnie dla gmin współtworzących aglomerację.

Złożenie wniosku o zmianę aglomeracji wymaga przedstawienia informacji dotyczącej rozporządzenia wojewody lub uchwały sejmiku województwa w sprawie wyznaczenia aglomeracji oraz przedstawienia merytorycznego uzasadnienia takiego działania.

2. Adres wnioskodawcy (gminy, gminy wiodącej w aglomeracji)

1 Według najbardziej aktualnych danych, z podaniem źródeł informacyjnych (GUS, ewidencja gminy etc.)

2 Propozycję planu aglomeracji należy przygotować w oparciu o wykaz miast i/lub miejscowości w rozumieniu ustawy z dnia 29 sierpnia 2002 r. o urzędowych nazwach miejscowości i obiektów fizjograficznych.

W przypadku miast podaje się nazwę miasta, a nie poszczególnych jego dzielnic. Szczegółowy wykaz miejscowości znajduje się w rozporządzeniu Ministra Administracji i Cyfryzacji z dnia 13 grudnia 2012 r. w sprawie wykazu urzędowego nazw miejscowości i ich części (Dz. U. z 2013 r. poz.200).

Miejscowość: Poczesna.	Ulica, Wolności nr: 2.
Gmina: Poczesna.	Powiat: częstochowski.
Województwo: śląskie.	
Telefon: 34 327 41 26	Fax: 34 327 41 16
e-mail do kontaktu bieżącego: poczesna@poczesna.pl	

3. Dokumenty stanowiące podstawę do wyznaczenia aglomeracji

Lp.	Wyszczególnienie	Nie ³	Tak ⁵
1	2	3	4
1	<p>Miejscowe plany zagospodarowania przestrzennego: Wg stanu na dzień 31.12.2019 r. przeznaczenie terenów oraz warunki ich zagospodarowania i zabudowy zawierały się w 15 miejscowych planach zagospodarowania przestrzennego:</p> <p>1. Uchwała nr 73/IX/11 Rady Gminy Poczesna z dnia 16.06.2011 r. w sprawie miejscowego planu zagospodarowania przestrzennego „Wrzosowa – Nowa Wieś” (Dz. Urz. Woj. Śląskiego z 2011r poz. 3255 z dnia 9 sierpnia 2011 r.)</p> <p>2. Uchwała nr 178/XX/12 Rady Gminy Poczesna z dnia 20.09.2012 r. w sprawie miejscowego planu zagospodarowania przestrzennego „Nowa Wieś – Węzeł” (Dz. Urz. Woj. Śląskiego z 2012r poz. 4646 z dnia 12 listopada 2012 r.)</p> <p>3. Uchwała nr 312/XXXV/14 Rady Gminy Poczesna z dnia 26.06.2014 r. w sprawie uchwalenia miejscowego planu zagospodarowania przestrzennego – strefa VII obejmująca sołectwa: Słowik, Korwinów oraz fragment sołectwa Wrzosowa (Dz. Urz. Woj. Śląskiego z 2014r poz. 4046 z dnia 15 lipca 2014 r.)</p> <p>4. Uchwała nr 316/XXXVI/2014 Rady Gminy Poczesna z dnia 25.08.2014 r. w sprawie uchwalenia miejscowego planu zagospodarowania przestrzennego – strefa IX obejmująca</p>		X

3 Znakiem „X” zaznaczyć właściwą odpowiedź

	<p>sołectwo: Bargły (Dz. Urz. Woj. Śląskiego z 2014r poz. 4470 z dnia 4 września 2014 r.)</p> <p>5.Uchwała nr 12/II/14 Rady Gminy Poczesna z dnia 11.12.2014 r. w sprawie uchwalenia miejscowego planu zagospodarowania przestrzennego – strefa III obejmująca sołectwa: Nierada, Michałów, część sołectwa Młynek-Mazury (Dz. Urz. Woj. Śląskiego z 2014r poz. 6583 z dnia 17 grudnia 2014 r.)</p> <p>6.Uchwała nr 25/IV/15 Rady Gminy Poczesna z dnia 29 stycznia 2015 r. w sprawie miejscowego planu zagospodarowania przestrzennego – strefa X obejmująca sołectwa: Kolonia Poczesna, Zawodzie oraz fragment sołectwa Poczesna (Dz. Urz. Woj. Śląskiego z 2015r poz. 776 z dnia 12 lutego 2015 r.)</p> <p>7.Uchwała nr 55/VIII/15 Rady Gminy Poczesna z dnia 30.04.2015 r. w sprawie uchwalenia miejscowego planu zagospodarowania przestrzennego – strefa IV obejmująca zasadniczą część sołectw: Huta Stara A, Huta Stara B oraz fragment sołectwa Wrzosowa i Brzeziny Kolonia (Dz. Urz. Woj. Śląskiego z 2015r poz. 2632 z dnia 8 maja 2015 r.)</p> <p>8.Uchwała nr 56/VIII/15 Rady Gminy Poczesna z dnia 30.04.2015 r. w sprawie uchwalenia miejscowego planu zagospodarowania przestrzennego – strefa VIII obejmująca zasadniczą część sołectwa Poczesna (Dz. Urz. Woj. Śląskiego z 2015r poz. 2633 z dnia 8 maja 2015 r.)</p> <p>9.Uchwała nr 62/IX/15 Rady Gminy Poczesna z dnia 29.05.2015 r. w sprawie uchwalenia miejscowego planu zagospodarowania przestrzennego – strefa V obejmująca zasadniczą część sołectwa: Wrzosowa oraz fragment sołectwa Huta Stara B (Dz. Urz. Woj. Śląskiego z 2015r poz. 3200 z dnia 12 czerwca 2015 r.)</p>		
--	--	--	--

10.Uchwała nr 73/XI/15 Rady Gminy Poczesna z dnia 02.07.2015 r. w sprawie uchwalenia miejscowego planu zagospodarowania przestrzennego – strefa II obejmująca część sołectw: Młynek-Mazury, Brzeziny Kolonia, Huta Stara A, Poczesna, Brzeziny Nowe (w tym fragment miejscowości Sobuczyna) (Dz. Urz. Woj. Śląskiego z 2015r poz. 3902 z dnia 15 lipca 2015 r.)

11.Uchwała nr 77/XII/15 Rady Gminy Poczesna z dnia 08.09.2015 r. w sprawie uchwaleni miejscowego planu zagospodarowania przestrzennego – strefa I obejmująca zasadniczą część sołectwa: Brzeziny Kolonia, Brzeziny Nowe (w tym część miejscowości Sobuczyna) oraz fragment sołectwa Huta Stara B (Dz. Urz. Woj. Śląskiego z 2015r poz. 4682 z dnia 15 września 2015 r.)

12.Uchwała nr 246/XXX/17 Rady Gminy Poczesna z dnia 14.09.2017 r. w sprawie uchwalenia miejscowego planu zagospodarowania przestrzennego terenów komunikacji w miejscowości Wrzosowa, w gminie Poczesna (Dz. Urz. Woj. Śląskiego z 2017r poz. 5042 z dnia 25 września 2017 r.)

13.Uchwała nr 247/XXX/17 Rady Gminy Poczesna z dnia 14.09.2017 r. w sprawie uchwalenia miejscowego planu zagospodarowania przestrzennego terenów w miejscowości Brzeziny Kolonia w gminie Poczesna (Dz. Urz. Woj. Śląskiego z 2017r poz. 5043 z dnia 25 września 2017 r.)

14.Uchwała nr 331/XXXVII/18 Rady Gminy Poczesna z dnia 21.06.2018 r. w sprawie zmiany miejscowego planu zagospodarowania przestrzennego – strefa VII obejmująca sołectwa: Słowik, Korwinów oraz fragment sołectwa Wrzosowa (Dz. Urz. Woj. Śląskiego z 2018r poz. 4296 z dnia 4 lipca 2018 r.)

	15. Uchwała nr 45/IV/19 Rady Gminy Poczesna z dnia 14.03.2019 r. w sprawie zmiany miejscowego planu zagospodarowania przestrzennego – strefa VII obejmująca sołectwa: Słowik, Korwinów oraz fragment sołectwa Wrzosowa (Dz. Urz. Woj. Śląskiego z 2019 r. poz. 2290 z dnia 20 marca 2019 r.)		
2	Studium uwarunkowań i kierunków zagospodarowania przestrzennego gminy : Uchwała nr 102/XIII/19 Rady Gminy Poczesna z dnia 19 grudnia 2019 r. w sprawie uchwalenia zmiany Studium uwarunkowań i kierunków zagospodarowania przestrzennego Gminy Poczesna.		X
3	Decyzje o ustaleniu lokalizacji inwestycji celu publicznego: Decyzja o ustaleniu lokalizacji inwestycji celu publicznego nr CP 1/20 z dnia 20.04.2020 r.		X
4	Wieloletnie plany rozwoju i modernizacji urządzeń wodociągowych i kanalizacyjnych	X	
5	Inne (wymienić)	X	

4. Opis systemu zbierania ścieków komunalnych w obrębie aglomeracji

4.1. Informacje na temat długości i rodzaju istniejącej sieci kanalizacyjnej i liczby osób korzystających z istniejącej sieci kanalizacyjnej.

Sieć istniejąca

Lp.	Kanalizacja istniejąca	Długość [km]	Liczba osób korzystających z istniejącej kanalizacji			Uwagi
			Mieszkańcy stali	Osoby czasowo przebywające na terenie aglomeracji ⁴	Sumaryczna liczba osób [kol 4 + kol 5]	
1	2	3	4	5	6	7
1	Sanitarna grawitacyjna	29,40	5 058	0	5058	Długość kanalizacji tłocznej nie dublującego się z grawitacją wynosi 0,5 km
2	Sanitarna tłoczna	3,00				
3	Ogólnospławna grawitacyjna	0,00				
4	Ogólnospławna tłoczna	0,00				
Razem		32,40	5 058	0	5 058	

W aglomeracji, na terenach, na których została zbudowana sieć kanalizacyjna istnieją zamieszkałe nieruchomości, które nie zostały podłączone do sieci kanalizacyjnej. Nieruchomości te zamieszkałe są przez 169 osób. Osoby te korzystają z indywidualnych systemów oczyszczania ścieków: przydomowych oczyszczalni ścieków. Ilość ścieków wytwarzanych przez te osoby: 18,63 m³/d

⁴ Pod pojęciem „osoby czasowo przebywające na terenie aglomeracji” rozumie się liczbę zarejestrowanych miejsc noclegowych w obiektach usług turystycznych, szpitalach, internatach, więzieniach etc.

4.2. Informacje na temat długości i rodzaju planowanej do wykonania sieci kanalizacyjnej w celu dostosowania aglomeracji do warunków określonych w Dyrektywie Rady z dnia 21 maja 1991 r. dotyczącej oczyszczania ścieków komunalnych (91/271/EWG) oraz liczby osób korzystających z planowanej sieci kanalizacyjnej.

4.2.1. Sieć kanalizacyjna o wskaźniku długości sieci nie mniejszym niż 120 osób na 1 km sieci⁵.

Wykaz miast i/lub miejscowości wchodzących w skład aglomeracji, w obrębie których planuje się wykonanie sieci kanalizacji sanitarnej: część miejscowości Poczesna, część miejscowości Kolonia Poczesna, część miejscowości Nierada, Mazury, część miejscowości Huta Stara B, część miejscowości Wrzosowa, Słowik, Korwinów, Nowa Wieś, Zawodzie, Kolonia Borek.

Lp.	Kanalizacja planowana do wykonania	Długość [km]	Liczba osób, które zostaną podłączone do planowanej do wykonania kanalizacji			Uwagi
			Mieszkańcy stałi	Osoby czasowo przebywające na terenie aglomeracji ⁶	Sumaryczna liczba osób [kol 4 + kol 5]	
1	2	3	4	5	6	7
1	Sanitarna grawitacyjna	32,17	4 402	0	4 402	brak
2	Sanitarna tłoczna	4,25				
3	Ogólnospławna grawitacyjna	0				
4	Ogólnospławna tłoczna	0,00				
Razem		36,42	4 402	0	4 402	

Wskaźnik długości sieci > 120 mieszkańców na 1 km sieci

Obliczenie wskaźnika długości sieci dla planowanej do wykonania sieci kanalizacyjnej (dla obszaru o wskaźniku długości sieci nie mniejszym niż 120 osób na 1 km sieci).	
Długość sieci kanalizacyjnej planowanej do wykonania.	36,42
Sumaryczna liczba mieszkańców stałych oraz osób czasowo przebywające na terenie aglomeracji, którzy będą obsługiwani przez planowaną do wykonania sieć kanalizacyjną.	4 402
Wskaźnik długości sieci = sumaryczna liczba mieszkańców stałych oraz osób czasowo przebywających na terenie aglomeracji / długość sieci kanalizacyjnej planowanej do	120,86

⁵ Wskaźnik wyliczany jest sumarycznie dla wszystkich miast i/lub miejscowości (wchodzących w skład aglomeracji), w obrębie których planuje się budowę sieci kanalizacji sanitarnej. Należy pamiętać, aby planowane inwestycje były uzasadnione ekonomicznie. Szczegółowe uwarunkowania dotyczące wyliczenia wskaźnika długości sieci znajdują się w Wytycznych do tworzenia i zmiany aglomeracji.

⁶ Pod pojęciem „osoby czasowo przebywające na terenie aglomeracji” przyjmuje się liczbę zarejestrowanych miejsc noclegowych (obiekty usług turystycznych, szpitale, internaty, więzienia).

wykonania.	
------------	--

4.2.2. Sieć kanalizacyjna o wskaźniku długości sieci nie mniejszym niż 90 osób na 1 km sieci.

Wykaz miast i/lub miejscowości (wchodzących w skład aglomeracji), w obrębie których planuje się wykonanie sieci kanalizacji sanitarnej, wraz ze wskazaniem charakteru obszaru (obszar objęty formą ochrony przyrody zgodnie z ustawą o ochronie przyrody – określić jakiej; teren strefy ochronnej ujęcia wody etc.): nie dotyczy.

Lp.	Kanalizacja planowana do realizacji	Długość [km]	Liczba osób, które będą obsługiwane przez planowaną do wykonania kanalizację			Uwagi
			Mieszkańcy stali	Osoby czasowo przebywające na terenie aglomeracji ⁶	sumaryczna liczba osób [kol 4 + kol 5]	
1	2	3	4	5	6	7
1	Sanitarna grawitacyjna	--	--	--	--	--
2	Sanitarna tłoczna	--	--	--	--	--
Razem		--	--	--	--	

Wskaźnik długości sieci 90÷120 mieszkańców na 1 km sieci

Obliczenie wskaźnika długości sieci dla planowanej do wykonania sieci kanalizacyjnej (dla obszaru o wskaźniku długości sieci nie mniejszym niż 90 osób na 1 km sieci)	
Długość sieci kanalizacyjnej planowanej do wykonania [kol. 3 - razem]	nie dotyczy
Sumaryczna liczba mieszkańców oraz osób czasowo przebywające na terenie aglomeracji, którzy będą obsługiwani przez planowaną do wykonania sieć kanalizacyjną [kol. 6 - razem]	nie dotyczy
Wskaźnik długości sieci = sumaryczna liczba mieszkańców oraz osób czasowo przebywające na terenie aglomeracji [kol. 6 - razem]/długość sieci kanalizacyjnej planowanej do wykonania [kol. 3 - razem]	nie dotyczy

4.3. Informacje na temat długości i rodzaju sieci kanalizacyjnej oraz liczby osób korzystających z sieci kanalizacyjnej po dostosowaniu aglomeracji do warunków określonych w Dyrektywie Rady z dnia 21 maja 1991 r. dotyczącej oczyszczania ścieków komunalnych (91/271/EWG).

Lp.	Kanalizacja istniejąca i planowana	Długość [km]	Liczba osób korzystających z kanalizacji po dostosowaniu aglomeracji do warunków określonych w Dyrektywie 91/271/EWG			Uwagi
			Mieszkańcy stali	Osoby czasowo przebywające na terenie aglomeracji ⁶	sumaryczna liczba osób [kol 4 + kol 5]	
1	2	3	4	5	6	7
1	Sanitarna grawitacyjna	61,57	9 460	0	9 460	brak
2	Sanitarna tłoczna	7,25				
3	Ogólnospławna grawitacyjna	0,00				
4	Ogólnospławna tłoczna	0,00				
Razem		68,82	9 460	0	9 460	

5. Opis gospodarki ściekowej w aglomeracji**5.1 Informacje na temat oczyszczalni ścieków.****5.1.1 Informacje na temat oczyszczalni ścieków - oczyszczalnia w miejscowości Kolonia Poczesna.⁷**

Nazwa oczyszczalni ścieków: mechaniczno biologiczna oczyszczalnia ścieków w miejscowości Kolonia Poczesna.

Lokalizacja oczyszczalni ścieków (adres): ul. Wiśniowa 42, 42-262 Kolonia Poczesna.

Dane kontaktowe (telefon, e-mail, fax): tel. 695 916 519.

Pozwolenie wodnoprawne na odprowadzanie ścieków z oczyszczalni do środowiska (data, znak, oznaczenie organu, termin ważności decyzji): decyzja Nr OŚ.6341.88.2005-V.35 z 29.12.2015 r. wydana przez Starostę Częstochowskiego, ważna do 31.12.2025 r.

Przepustowość oczyszczalni:

średnia [m^3/d]: 715 m^3/d .

maksymalna godzinowa [m^3/h]: 115 m^3/h .

maksymalna roczna [m^3/rok]: 260 975 m^3/rok .

Projektowa wydajność oczyszczalni ścieków [RLM]: 7537 RLM - wielkość określona w pozwoleniu wodnoprawnym.

Ilość ścieków dostarczanych do oczyszczalni ścieków, zgodnie z danymi przedłożonymi w ostatnim sprawozdaniu z realizacji KPOŚK:

Ścieki dopływające siecią kanalizacyjną [m^3/d]: 470,67 m^3/d

Ścieki dowożone [m^3/d]: 30,68 m^3/d .

Średnie obciążenie oczyszczalni [m^3/d]: 501,35 m^3/d .

Przewidywane średnie obciążenie oczyszczalni po zrealizowaniu planowanego zakresu sieci kanalizacji sanitarnej [m^3/d]: 501,35 m^3/d .

Przewidywana ilość ścieków oczyszczanych w roku po zrealizowaniu planowanego zakresu sieci kanalizacji sanitarne [m^3/rok]: 183 000 m^3/rok .

Wartości wskaźników zanieczyszczeń ścieków surowych		
Wskaźnik	Wartość (średnioroczna z pomiarów)	Uwagi
1	2	3
BZT ₅ [mgO_2/l]	629 mgO_2/l	--
ChZT _{Cr} [mgO_2/l]	1 060 mgO_2/l	--
Zawiesina ogólna [mg/l]	1 234 mg/l	--
Fosfor ogólny [mgP/l]	Nie normowane	--

⁷ W przypadku funkcjonowania więcej niż jedna oczyszczalnia ścieków, dla każdej oczyszczalni należy wypełnić oddzielne tabele. Analogiczne tabele trzeba również wypełnić w przypadku planowanej oczyszczalni ścieków.

Azot ogólny [mgN/l]	Nie normowane	--
Wartości wskaźników lub % redukcji zanieczyszczeń ścieków oczyszczonych ⁸		
Wskaźnik	Wartość lub % redukcji zgodnie z pozwoleniem wodnoprawnym	Wartość (średnioroczna z pomiarów)
1	2	3
BZT ₅ [mgO ₂ /l]	25 mgO ₂ /l	11 mgO ₂ /l
ChZT _{Cr} [mgO ₂ /l]	125 mgO ₂ /l	63 mgO ₂ /l
Zawiesina ogólna [mg/l]	35 mg/l	17 mg/l
Fosfor ogólny [mgP/l]	Nie normowane	Nie normowane
Azot ogólny [mgN/l]	Nie normowane	Nie normowane

Odbiornik ścieków oczyszczonych zgodnie z pozwoleniem wodnoprawnym:	
Nazwa ciek: ciek spod Huty Starej A wylotem	Kilometraż miejsca odprowadzania ścieków oczyszczonych: w km 0+400
Współrzędne geograficzne wylotu: <ul style="list-style-type: none"> • Długość geograficzna - 19,09329987 • Szerokość geograficzna - 50,42330933 	

Typ oczyszczalni ścieków ⁹	
B - oczyszczalnia biologiczna spełniająca standardy odprowadzanych ścieków	X
Non B - oczyszczalnia biologiczna niespełniająca standardów odprowadzanych ścieków	
PUB1 - oczyszczalnia biologiczna z podwyższonym usuwaniem związków azotu (N), fosforu (P) spełniająca standardy odprowadzanych ścieków dla aglomeracji $\geq 100\ 000$ RLM	
non PUB1 - oczyszczalnia jw. niespełniająca standardów odprowadzanych ścieków w zakresie usuwania N i/lub P	
PUB2 - oczyszczalnia biologiczna z podwyższonym usuwaniem związków azotu (N), fosforu (P) spełniająca standardy odprowadzanych ścieków dla aglomeracji $< 100\ 000$ RLM	
non PUB2 - oczyszczalnia jw. niespełniająca standardów odprowadzanych ścieków w zakresie usuwania N i/lub P	

Podstawowe informacje na temat zamierzeń inwestycyjnych z zakresu budowy, rozbudowy lub modernizacji oczyszczalni: Nie dotyczy.

⁸ Należy zwrócić uwagę, że % redukcji zanieczyszczeń dotyczy ładunku wprowadzanego na oczyszczalnię i ładunku odprowadzanego z oczyszczalni, nie zaś zawartości % zanieczyszczeń w jednostce objętościowej ścieków

⁹ Znakiem „X” zaznaczyć właściwą odpowiedź

5.1.2 Informacje na temat oczyszczalni ścieków - oczyszczalnia w miejscowości Huta Stara B.

Nazwa oczyszczalni ścieków: oczyszczalnia ścieków w miejscowości Huta Stara B

Lokalizacja oczyszczalni ścieków (adres): ul Północna, 42-263 Huta Stara B.

Dane kontaktowe (telefon, e-mail, fax): Tel. 695916520

Pozwolenie wodnoprawne na odprowadzanie ścieków z oczyszczalni do środowiska (data, znak, oznaczenie organu, termin ważności decyzji): decyzja Nr OŚ.6341.84.2014-V.34 z 02.12.2014 r. wydana przez Starostę Częstochowskiego, ważna do 31.12.2024 r.

Przepustowość oczyszczalni:

średnia [m^3/d]: 350 m^3/d .

maksymalna godzinowa [m^3/h]: 30 m^3/h .

maksymalna roczna [m^3/rok]: 197 100 m^3/rok .

Projektowa wydajność oczyszczalni ścieków [RLM]: 3 028 RLM.

Ilość ścieków dostarczanych do oczyszczalni ścieków, zgodnie z danymi przedłożonymi w ostatnim sprawozdaniu z realizacji KPOŚK:

Ścieki dopływające siecią kanalizacyjną [m^3/d]: 161,64 m^3/d .

Ścieki dowożone [m^3/d]: 0 m^3/d .

Średnie obciążenie oczyszczalni [m^3/d]: 161,64 m^3/d .

Ilość ścieków oczyszczonych w roku poprzednim [m^3/rok]: 59 000 m^3/rok .

Po zrealizowaniu planowanego zakresu sieci kanalizacji sanitarnej planuje się wyłączenie tej oczyszczalni z pracy i przepięcie dopływających do niej ścieków na oczyszczalnię ścieków w miejscowości Wrzosowa. (Już obecnie już jest duży stopień wyeksploatowania zamontowanych w niej urządzeń technologicznych).

Wartości wskaźników zanieczyszczeń ścieków surowych		
Wskaźnik	Wartość (średnioroczna z pomiarów)	Uwagi
1	2	3
BZT ₅ [mgO_2/l]	434 mgO_2/l	--
ChZT _{Cr} [mgO_2/l]	1006 mgO_2/l	--
Zawiesina ogólna [mg/l]	323 mg/l	--
Fosfor ogólny [mgP/l]	Nie normowane	--
Azot ogólny [mgN/l]	Nie normowane	--

Wartości wskaźników lub % redukcji zanieczyszczeń ścieków oczyszczonych ¹⁰		
Wskaźnik	Wartość lub % redukcji zgodnie z pozwoleniem wodnoprawnym	Wartość (średnioroczna z pomiarów)
1	2	3
BZT ₅ [mgO ₂ /l]	25 mgO ₂ /l	9 mgO ₂ /l
ChZT _{Cr} [mgO ₂ /l]	125 mgO ₂ /l	49 mgO ₂ /l
Zawiesina ogólna [mg/l]	35 mg/l	18 mg/l
Fosfor ogólny [mgP/l]	Nie normowane	Nie normowane
Azot ogólny [mgN/l]	Nie normowane	Nie normowane

Odbiornik ścieków oczyszczonych zgodnie z pozwoleniem wodnoprawnym:

Nazwa ciekłu: rów melioracyjny R-D	Kilometraż miejsca odprowadzania ścieków oczyszczonych: nie określono
------------------------------------	---

Współrzędne geograficzne wylotu:

- Długość geograficzna: 19,8321991
- Szerokość geograficzna: 50,44192886

Typ oczyszczalni ścieków¹¹

B - oczyszczalnia biologiczna spełniająca standardy odprowadzanych ścieków	X
Non B - oczyszczalnia biologiczna niespełniająca standardów odprowadzanych ścieków	
PUB1 - oczyszczalnia biologiczna z podwyższonym usuwaniem związków azotu (N), fosforu (P) spełniająca standardy odprowadzanych ścieków dla aglomeracji $\geq 100\ 000$ RLM	
non PUB1 - oczyszczalnia jw. niespełniająca standardów odprowadzanych ścieków w zakresie usuwania N i/lub P	
PUB2 - oczyszczalnia biologiczna z podwyższonym usuwaniem związków azotu (N), fosforu (P) spełniająca standardy odprowadzanych ścieków dla aglomeracji $< 100\ 000$ RLM	
non PUB2 - oczyszczalnia jw. niespełniająca standardów odprowadzanych ścieków w zakresie usuwania N i/lub P	

Podstawowe informacje na temat zamierzeń inwestycyjnych z zakresu budowy, rozbudowy lub modernizacji oczyszczalni: Nie dotyczy.

5.1.3 Informacje na temat oczyszczalni ścieków - oczyszczalnia w miejscowości Wrzosowa.

10 Należy zwrócić uwagę, że % redukcji zanieczyszczeń dotyczy ładunku wprowadzanego na oczyszczalnię i ładunku odprowadzanego z oczyszczalni, nie zaś zawartości % zanieczyszczeń w jednostce objętościowej ścieków

11 Znakiem „X” zaznaczyć właściwą odpowiedź

Nazwa oczyszczalni ścieków: Oczyszczalnia ścieków we Wrzosowej.

Lokalizacja oczyszczalni ścieków (adres): we Wrzosowej ul. Fabryczna.

Dane kontaktowe (telefon, e-mail, fax): Brak danych (oczyszczalnia w trakcie projektowania).

Pozwolenie wodnoprawne na odprowadzanie ścieków z oczyszczalni do środowiska (data, znak, oznaczenie organu, termin ważności decyzji): Brak danych – pozwolenie wodnoprawne nie zostało wydane.

Przepustowość oczyszczalni:

średnia [m^3/d]: brak danych.

maksymalna godzinowa [m^3/h]: brak danych.

maksymalna roczna [m^3/rok]: brak danych.

Projektowa wydajność oczyszczalni ścieków [RLM]: brak danych.

Ilość ścieków dostarczanych do oczyszczalni ścieków, zgodnie z danymi przedłożonymi w ostatnim sprawozdaniu z realizacji KPOŚK:

Ścieki dopływające siecią kanalizacyjną [m^3/d]: nie dotyczy.

Ścieki dowożone [m^3/d]: nie dotyczy.

Średnie obciążenie oczyszczalni [m^3/d]: nie dotyczy.

Ilość ścieków oczyszczonych w roku poprzednim [m^3/rok]: nie dotyczy.

Przewidywane średnie obciążenie oczyszczalni po zrealizowaniu planowanego zakresu sieci kanalizacji sanitarnej [m^3/d]: 400 m^3/d . (dla I etapu), docelowo po przejęciu oczyszczalni ścieków w Hucie Starej B : 800 m^3/d .

Przewidywana ilość ścieków oczyszczanych w roku po zrealizowaniu planowanego zakresu sieci kanalizacji sanitarne [m^3/rok]: 146 000 m^3/rok .

Po przejęciu ścieków w Huty Starej B : 292 m^3/rok .

Wartości wskaźników zanieczyszczeń ścieków surowych		
Wskaźnik	Wartość (średnioroczna z pomiarów)	Uwagi
1	2	3
BZT ₅ [mgO_2/l]	Brak danych	--
ChZT _{Cr} [mgO_2/l]	Brak danych	--
Zawiesina ogólna [mg/l]	Brak danych	--
Fosfor ogólny [mgP/l]	Brak danych	--
Azot ogólny [mgN/l]	Brak danych	--
Wartości wskaźników lub % redukcji zanieczyszczeń ścieków oczyszczonych ¹²		

12 Należy zwrócić uwagę, że % redukcji zanieczyszczeń dotyczy ładunku wprowadzanego na oczyszczalnię i ładunku odprowadzanego z oczyszczalni, nie zaś zawartości % zanieczyszczeń w jednostce objętościowej ścieków

Wskaźnik	Wartość lub % redukcji zgodnie z pozwoleniem wodnoprawnym	Wartość (średnioroczna z pomiarów)
1	2	3
BZT ₅ [mgO ₂ /l]	Brak danych	Brak danych
ChZT _{Cr} [mgO ₂ /l]	Brak danych	Brak danych
Zawiesina ogólna [mg/l]	Brak danych	Brak danych
Fosfor ogólny [mgP/l]	Brak danych	Brak danych
Azot ogólny [mgN/l]	Brak danych	Brak danych

Odbiornik ścieków oczyszczonych zgodnie z pozwoleniem wodnoprawnym:	
Nazwa ciek: Brak danych.	Kilometraż miejsca odprowadzania ścieków oczyszczonych: Brak danych.
Współrzędne geograficzne wylotu: Brak danych.	

Typ oczyszczalni ścieków ¹³	
B - oczyszczalnia biologiczna spełniająca standardy odprowadzanych ścieków	X
Non B - oczyszczalnia biologiczna niespełniająca standardów odprowadzanych ścieków	
PUB1 - oczyszczalnia biologiczna z podwyższonym usuwaniem związków azotu (N), fosforu (P) spełniająca standardy odprowadzanych ścieków dla aglomeracji ≥ 100 000 RLM	
non PUB1 - oczyszczalnia jw. niespełniająca standardów odprowadzanych ścieków w zakresie usuwania N i/lub P	
PUB2 - oczyszczalnia biologiczna z podwyższonym usuwaniem związków azotu (N), fosforu (P) spełniająca standardy odprowadzanych ścieków dla aglomeracji < 100 000 RLM	
non PUB2 - oczyszczalnia jw. niespełniająca standardów odprowadzanych ścieków w zakresie usuwania N i/lub P	

Podstawowe informacje na temat zamierzeń inwestycyjnych z zakresu budowy, rozbudowy lub modernizacji oczyszczalni: budowa oczyszczalni we Wrzosowej wraz z siecią kanalizacji sanitarnej w miejscowościach: Słowik, Korwinów, Nowa Wieś, Zawodzie, Kolonia Borek oraz części miejscowości Wrzosowa wraz z przepięciem ścieków z oczyszczalni ścieków w Hucie Starej B do nowej oczyszczalni ścieków we Wrzosowej.

5.2 Informacje dotyczące indywidualnych systemów oczyszczania ścieków obsługujących mieszkańców aglomeracji

Podstawowe informacje na temat istniejących na terenie aglomeracji indywidualnych systemów oczyszczania ścieków oraz zamierzeń inwestycyjnych w tym zakresie:
Aktualnie na terenie proponowanego obszaru aglomeracji, z indywidualnych systemów oczyszczania ścieków korzysta 169 osób korzystających z 41 przydomowych oczyszczalni ścieków na terenach skanalizowanych. Ilość ścieków wytwarzanych przez te osoby to 18,63 m³/d (6,8 m³/rok).

¹³ Znakiem „X” zaznaczyć właściwą odpowiedź

5.3 Informacje dotyczące końcowego punktu zrzutu (w przypadku braku oczyszczalni ścieków na terenie aglomeracji)

Końcowy punkt zrzutu: nie dotyczy.	
Nazwa aglomeracji, do której będą odprowadzane ścieki: nie dotyczy.	Współrzędne geograficzne końcowego punktu zrzutu: nie dotyczy.
Nazwa oraz typ oczyszczalni ścieków, do której będą odprowadzane ścieki komunalne: nie dotyczy.	

5.4 Informacje o średniej dobowej ilości i jakości ścieków komunalnych powstających na terenie aglomeracji oraz ich składzie jakościowym.

Ilość ścieków komunalnych powstających na terenie aglomeracji [m ³ /d]: 1 000 m ³ /d.		
Wskaźnik	Wartość wskaźnika zanieczyszczeń	Uwagi
1	2	3
BZT ₅ [mgO ₂ /l]	350 mgO ₂ /l	--
ChZT _{Cr} [mgO ₂ /l]	720 mgO ₂ /l	--
Zawiesina ogólna [mg/l]	360 mg/l	--
Fosfor ogólny [mgP/l]	Nie normowane	--
Azot ogólny [mgN/l]	Nie normowane	--

5.5 Informacje o ilości i składzie jakościowym ścieków przemysłowych odprowadzanych przez zakłady do systemu kanalizacji zbiorczej.

Wykaz zakładów przemysłowych oraz określenie charakteru zakładów usługowych podłączonych do systemu kanalizacji zbiorczej:
Do sieci kanalizacji sanitarnej odprowadzane są ścieki powstające w sklepach i punktach usługowych zlokalizowanych na trasie istniejącej kanalizacji.

Ilość ścieków przemysłowych (powstających w zakładach przemysłowych i usługowych), odprowadzanych do kanalizacji [m ³ /d]: 39,8 m ³ /d.		
Wskaźnik	Wartość wskaźnika zanieczyszczeń	Ładunek zanieczyszczeń odprowadzany w ciągu doby [g/d]
1	2	3
BZT ₅ [mgO ₂ /l]	350 mgO ₂ /l	13 930 g/d
ChZT _{Cr} [mgO ₂ /l]	720 mgO ₂ /l	nie dotyczy
Zawiesina ogólna [mg/l]	360 mg/l	nie dotyczy
Fosfor ogólny [mgP/l]	Nie normowane	nie dotyczy
Azot ogólny [mgN/l]	Nie normowane	nie dotyczy
--	--	nie dotyczy

5.6 Informacje o zakładach, których podłączenie do systemu kanalizacji zbiorczej jest planowane.

Wykaz zakładów przemysłowych oraz określenie charakteru zakładów usługowych planowanych do podłączenia do systemu kanalizacji zbiorczej: 1. Firmy odzieżowej Paparazzi Fashion z Korwinowa ul. Okólna, 2. Firmy BOCAR z Korwinowa ul. Okólna produkującej samochody strażackie, 3. Firmy LEMAR z ul. Równoległa z Korwinowa (mała firma zajmująca się przetwórstwem warzyw i owoców)

Ilość ścieków przemysłowych odprowadzanych przez zakłady planowane do podłączenia do kanalizacji [m ³ /d]: 13 m ³ /d.		
Wskaźnik	Wartość wskaźnika zanieczyszczeń	Ładunek zanieczyszczeń odprowadzany w ciągu doby przez zakłady planowane do podłączenia [g/d] ¹⁴
1	2	3
BZT ₅ [mgO ₂ /l]	350 mgO ₂ /l	4 550 g/d
ChZT _{Cr} [mgO ₂ /l]	720 mgO ₂ /l	nie dotyczy
Zawiesina ogólna [mg/l]	360 mg/l	nie dotyczy
Fosfor ogólny [mgP/l]	Nie normowane	nie dotyczy
Azot ogólny [mgN/l]	Nie normowane	nie dotyczy
--	--	nie dotyczy

6. Uzasadnienie określonej dla aglomeracji równoważnej liczby mieszkańców.

Wyszczególnienie:	RLM
Liczba mieszkańców stałych korzystających z istniejącej sieci kanalizacyjnej	5 058
Liczba mieszkańców stałych planowanych do podłączenia do projektowanej sieci kanalizacyjnej	4 402
Liczba osób czasowo przebywających korzystających z sieci kanalizacyjnej	0
Liczba osób czasowo przebywających, planowanych do przyłączenia do sieci kanalizacyjnej, na której wykonanie środki finansowe zostały pozyskane	0
Liczba osób czasowo przebywających planowanych do podłączenia do projektowanej sieci kanalizacyjnej	0
Równoważna Liczba Mieszkańców wynikająca z dobowego ładunku ścieków odprowadzanych przez zakłady przemysłowe i usługowe korzystające z istniejącej sieci kanalizacyjnej	232
Równoważna Liczba Mieszkańców wynikająca z dobowego ładunku ścieków, który będzie odprowadzanych przez zakłady przemysłowe i usługowe planowane do podłączenia do sieci kanalizacyjnej	76

Liczba mieszkańców stałych oraz osób czasowo przebywających na terenie aglomeracji, korzystających z indywidualnych systemów oczyszczania ścieków komunalnych (przydomowe oczyszczalnie ścieków, zbiorniki bezodpływowe), nieplanowanych do podłączenia do sieci, określona na podstawie rejestrów prowadzonych przez gminę	169
Równoważna Liczba Mieszkańców RLM (suma)	9 937

7. Informacje o strefach ochronnych ujęć wody, występujących na obszarze aglomeracji, obejmujących tereny ochrony bezpośredniej i tereny ochrony pośredniej zawierające oznaczenie aktu prawa miejscowego lub decyzje ustanawiające te strefy oraz zakazy, nakazy i ograniczenia obowiązujące na tych terenach.

Nie dotyczy

8. Informacje o obszarach ochronnych zbiorników wód śródlądowych, występujących na obszarze aglomeracji, zawierające oznaczenie aktu prawa miejscowego ustanawiającego te obszary oraz zakazy, nakazy i ograniczenia obowiązujące na tych obszarach.

Nie dotyczy

9. Informacje o formach ochrony przyrody, występujących na obszarze aglomeracji, zawierające nazwę formy ochrony przyrody oraz wskazanie aktu prawnego uznającego określony obszar za formę ochrony przyrody.

I. Na terenie Gminy Poczesna (i Aglomeracji Poczesna) zlokalizowany jest obszar Natura 2000 typu: B. Kod obszaru: PLH240030. Nazwa Obszaru: Poczesna koło Częstochowy. Kod Inspire PL.ZIPOP.1393.N2K.PLH240030.H. Rodzaj: Dyrektywa siedliskowa. Dane aktu prawnego wyznaczającego ten obszar : Decyzja Komisji z dnia 10 stycznia 2011 r. w sprawie przyjęcia na mocy dyrektywy Rady 92/43/EWG czwartego zaktualizowanego wykazu terenów mających znaczenie dla Wspólnoty składający się na kontynentalny region biogeograficzny (notyfikowana jako dokument nr C(2010)9669)(2011/64/UE). Miejsce publikacji: Dziennik Urzędowy Unii Europejskiej. Data publikacji 2011-02-08.

Położenie centralnego punktu obszaru:

- Długość geograficzna: 19,1156
- Szerokość geograficzna: 50,7176.

Powierzchnia obszaru: 39,17 ha.

Klasa siedliska przyrodniczego: N10 – 77,09 %.

Dodatkowa charakterystyka obszaru: w miejscowości Poczesna przy ulicy Łąkowej występuje rozległy kompleks łąkowo leśny na terenach po dawnej eksploatacji rud żelaza. Szatę roślinną tworzą duże powierzchnie łąk z rzędu Arrhenatheretalia, Molinietalia, zbiorowisk szuwarowych oraz różnej wielkości słabo wykształcone zagajniki z młodym drzewostanem osikowym i brzozowym, nawiązujące warunkami siedliskowymi i składem florystycznym do lasów łągowych i grądów. Do najwartościowszych przyrodniczo należą fitocenozy z rzędu Molinietalia a szczególnie ze związku Molinion – łąki trzask licowe z zespołu Molinietum caeruleae.

Obszar został zaznaczony w części graficznej dokumentu.

Na terenie tego obszaru sieć kanalizacji sanitarnej została wybudowana. Nie planuje się budowy nowej sieci kanalizacji sanitarnej.

II. Na terenie Gminy Poczesna (poza Aglomeracją Poczesna) znajduje się pomnik przyrody drzewa: dębu szypułkowego zlokalizowanego w miejscowości Zawodzie przy ul. Cmentarnej na cmentarzu (dz. ew. 138). Kod inspire: PL.ZIPOP.1393.PP.2404132.1 ustanowiony Rozporządzeniem nr 24/98 Wojewody Częstochowskiego z dnia 17.12.1998 r. o uznaniu za pomnik przyrody. Miejsce publikacji : Dz. Urz. Woj. Częstochowskiego z 1998 r. nr 24, poz. 259, data publikacji 17.12.1998 r.

10. Poprawność wykonania części graficznej.

Lp.	Wyszczególnienie	Nie ¹⁵	Tak ¹²	Nie dotyczy ¹²
1	2	3	4	5
1	Część graficzna została wykonana na mapie topograficznej w skali 1: 10 000, a w przypadku jej braku - w skali 1:25 000.		X	
2	Oznaczono granice obszaru proponowanej aglomeracji (obszar objęty i przewidziany do objęcia zasięgiem systemu kanalizacji zbiorczej).		X	
3	Oznaczono znajdujące się na terenie aglomeracji oczyszczalnie ścieków komunalnych, do których odprowadzane są (bądź odprowadzane będą) ścieki komunalne.		X	
4	Oznaczono granice administracyjne gminy zgodne z danymi z państwowego rejestru granic.		X	
5	Oznaczono granice stref ochronnych ujęć wody obejmujących tereny ochrony bezpośredniej i tereny ochrony pośredniej.			X
6	Oznaczono granice obszarów ochronnych zbiorników wód śródlądowych.			X
7	Oznaczono granice terenów objętych formami ochrony przyrody w		X	

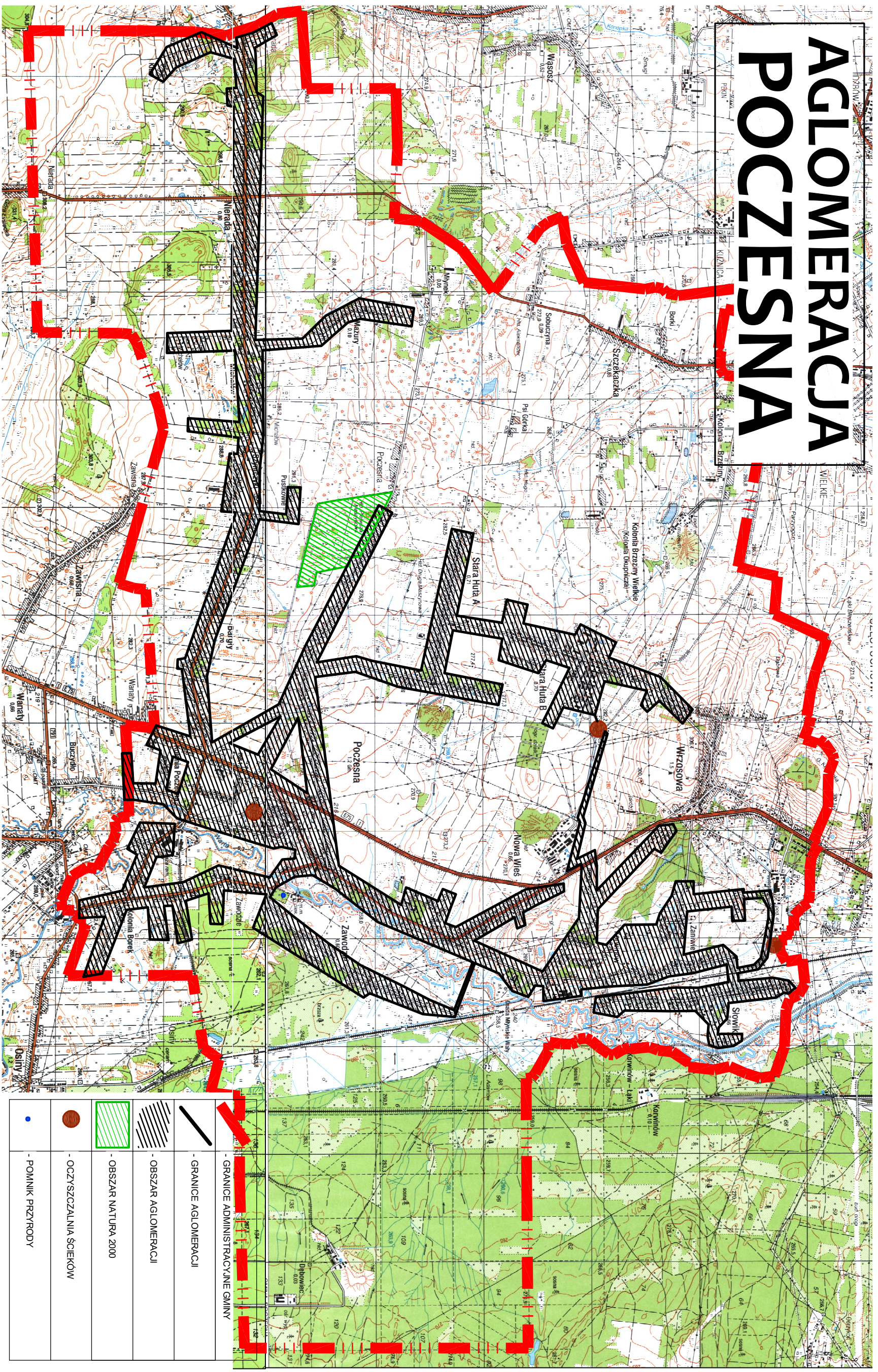
15 Znakiem „X” zaznaczyć właściwą odpowiedź.

	rozumieniu ustawy z dnia 16 kwietnia 2004 r. o ochronie przyrody lub obszarów mających znaczenie dla Wspólnoty, znajdującego się na liście, o której mowa w art. 27 ust. 1 tej ustawy.			
8	Określono skalę planu w formie liczbowej i liniowej.		X	
9	Część graficzna została podpisana przez osobę upoważnioną do reprezentowania gminy (gminy wiodącej).		X	

Zaznaczenie jednej odpowiedzi „NIE” świadczy o niewłaściwym wykonaniu załącznika graficznego do wniosku o wyznaczenie obszaru i granic aglomeracji. Tak wykonany dokument – mapa nie może być podstawą do pozytywnego rozpatrzenia wniosku. Załącznik graficzny wymaga poprawienia. Odpowiedzi „NIE DOTYCZY” mogą wystąpić jedynie w wierszach Nr 5, 6 i 7.

Podpisy osoby upoważnionej do reprezentowania Wnioskodawcy

(data, imię i nazwisko /pieczęć imienna/ podpis)	(pieczęć Wnioskodawcy)
--	------------------------



AGLOMERACJA POCZESNA

Załącznik nr 2
do Uchwały Rady Gminy Poczesna
Nr 174/XXIII/20 z dnia 22.12.2020r.