



DZIENNIK URZĘDOWY

WOJEWÓDZTWA ŚLĄSKIEGO

Katowice, dnia 23 grudnia 2020 r.

Poz. 9404

POROZUMIENIE

z dnia 17 listopada 2020 r.

na podstawie art. 25 ust. 2 ustawy z dnia 21 marca 1985 r. o drogach publicznych
**w sprawie przebudowy skrzyżowania drogi wojewódzkiej nr 935 (ul. Pszczyńska) z ul. Kościelną
w Kobielicach**

pomiędzy:

Województwem Śląskim, z siedzibą w Katowicach przy ul. Ligonia 46 reprezentowanym przez Zarząd Województwa Śląskiego w osobach:

Jakuba Chełstowskiego Marszałka Województwa Śląskiego
Wojciecha Kałuży Wicemarszałka Województwa Śląskiego

działający jako zarządca drogi w rozumieniu art. 19 ust. 2 pkt 2 ustawy z dnia 21 marca 1985 r. o drogach publicznych

a

Gminą Suszec, z siedzibą w Suszcu, ul. Lipowa 1, reprezentowaną przez Wójta Mariana Pawłas, działającego jako zarządca drogi w rozumieniu art. 19 ust. 2 pkt 4 ustawy z dnia 21 marca 1985 r. o drogach publicznych

łącznie zwane zaś „Stronami”

Zważywszy, że staraniem Urzędu Gminy Suszec prowadzone jest zadanie polegające na opracowywaniu dokumentacji projektowej i przebudowie skrzyżowania ul. Kościelnej z ul. Pszczyńską w Kobielicach obejmujące swoim zakresem rozbudowę połączenia z drogą wojewódzką nr 935 (ul. Pszczyńska) poprzez poszerzenie wlotu ul. Kościelnej, Strony zawierają niniejsze Porozumienie i zgodnie ustalają co następuje:

§ 1. Uwarunkowania

1. Funkcjonujące obecnie połączenie ul. Kościelnej (droga nie posiada statusu drogi publicznej) z ul. Pszczyńską (droga wojewódzka nr 935) w Kobielicach wymaga przebudowy do parametrów skrzyżowania dróg publicznych w rozumieniu ustawy z dnia 21 marca 1985 r. o drogach publicznych.

2. Gmina Suszec zabezpieczyła w budżecie środki finansowe na przygotowanie i realizację przebudowy skrzyżowania ul. Kościelnej z ul. Pszczyńską w Kobielicach.

3. Projekt przebudowy skrzyżowania ul. Kościelnej z ul. Pszczyńską w Kobielicach opracowywany jest w oparciu o Rozporządzenie Ministra Transportu i Gospodarki Morskiej z dnia 2 marca 1999 r. w sprawie warunków technicznych, jakim powinny odpowiadać drogi publiczne i ich usytuowanie. Połączenie ul. Kościelnej z drogą wojewódzką nr 935 zostanie dostosowane do parametrów skrzyżowania dróg publicznych.

4. Wójt Gminy Suszec niezwłocznie podejmie działania w celu zaliczenia przez Radę Gminy ul. Kościelnej do kategorii dróg publicznych – gminnych. Zakończenie procedury zaliczenia ul. Kościelnej poprzez podjęcie stosownej uchwały przez Radę Gminy zakłada się na 31 grudnia 2022 r.

§ 2. Przedmiot porozumienia

1. Przedmiotem niniejszego Porozumienia jest ustalenie zasad przygotowania, realizacji i finansowania przebudowy infrastruktury drogowej w obszarze skrzyżowania drogi wojewódzkiej nr 935 (ul. Pszczyńska) z ul. Kościelną w Kobielicach, o której mowa w § 1 ust. 1, zwanej dalej "*przedsięwzięciem*". Lokalizacja *przedsięwzięcia* przedstawiona jest w postaci graficznej w załączniku nr 1 stanowiącym integralną część niniejszego porozumienia.

2. Zakres *przedsięwzięcia*, o którym mowa w ust. 1 obejmuje:

- 1) opracowanie kompletnego projektu przebudowy infrastruktury drogowej w obszarze skrzyżowania drogi wojewódzkiej nr 935 z ul. Kościelną w Kobielicach zgodnie z obowiązującymi przepisami prawa, standardami i wytycznymi Zarządu Dróg Wojewódzkich w Katowicach dostępnymi na stronie internetowej www.zdw.katowice.pl,
- 2) przebudowę infrastruktury drogowej w obszarze skrzyżowania drogi wojewódzkiej nr 935 w Kobielicach w oparciu o dokumentację projektową, o której mowa w pkt 1).

3. Gmina Suszec (zwana dalej Gminą) oświadcza, że jest inicjatorem *przedsięwzięcia*, o którym mowa w ust. 1, w rozumieniu art. 25 ust. 2 ustawy z dnia 21 marca 1985 r. o drogach publicznych i zobowiązuje się je w całości zrealizować i sfinansować, bez udziału środków własnych Województwa.

4. Nadzór nad realizacją *przedsięwzięcia* sprawuje działający w imieniu Województwa Śląskiego Zarząd Dróg Wojewódzkich w Katowicach, jako jednostka budżetowa powołana Uchwałą Nr I/5/5/99 Sejmiku Województwa Śląskiego z dnia

23 marca 1999 r. w sprawie powołania Zarządu Dróg Wojewódzkich w Katowicach, w celu wykonywania zadań zarządcy dróg wojewódzkich Województwa Śląskiego, położonych poza granicami miast na prawach powiatu (zwana dalej ZDW).

§ 3. Obowiązki Gminy

1. *Przedsięwzięcie*, o którym mowa w § 2 ust. 1 prowadzone będzie zgodnie z przepisami prawa budowlanego.

2. Załatwienie wszelkich spraw formalno-prawnych związanych z realizacją *przedsięwzięcia* nastąpi własnym kosztem i staraniem Gminy. Gmina, w szczególności uzyska wszelkie wymagane zgody, uzgodnienia, zezwolenia oraz inne akty administracyjno- prawne lub cywilnoprawne, w tym: pozwolenie na budowę/zgłoszenie, uzgodnienia/zgody posiadaczy lub właścicieli obiektów/nieruchomości znajdujących się w pasie drogowym i jego pobliżu. Gmina zobowiązuje się należycie wykonywać obowiązki wynikające z powszechnie obowiązujących przepisów prawa.

3. Dokumentacja, o której mowa w § 2 ust. 2 pkt 1) przygotowywana na zlecenie Gminy wymaga przedłożenia ZDW celem uzyskania uzgodnienia.

4. ZDW dla dokumentacji, o której mowa w ust. 3 będzie uprawniony do:

- 1) wglądu i zgłaszania uwag do dokumentacji na etapie projektowania,
- 2) żądania zwołania i przeprowadzenia odbycia Rad Technicznych z wykonawcą i przedstawicielami Gminy w terminach dogodnych dla ZDW i Gminy,
- 3) żądania wprowadzenia zmian, w szczególności mających na celu poprawę trwałości *przedsięwzięcia* lub parametrów technicznych proponowanych rozwiązań,

4) odmowy uzgodnienia, w szczególności w przypadku niezgodności dokumentacji z wytycznymi technicznymi ustalonymi przez ZDW lub z obowiązującymi przepisami prawa, a zwłaszcza z warunkami technicznymi.

5. Gmina uzyska wymagane pozwolenie/dokona zgłoszenia dla zamierzenia budowlanego, o którym mowa w § 2 ust. 2 pkt 2) w trybie przepisów ustawy - Prawo budowlane w oparciu o dokumentację projektową, o której mowa w § 2 ust. 2 pkt 1), posiadającą pozytywne uzgodnienie ZDW.

6. Gmina prześle niezwłocznie do ZDW kopię kompletu dokumentacji objętej uzyskanym pozwoleniem/zgłoszeniem, o którym mowa w ust. 5 wraz z jego kopią.

§ 4. Zasady finansowania przedsięwzięcia

1. Gmina pokryje wszelkie koszty przygotowania i realizacji *przedsięwzięcia* będącego przedmiotem niniejszego porozumienia, w tym:

- 1) wszelkie koszty przygotowania (w zakresie postępowania poprzedzającego rozpoczęcie robót budowlanych), realizacji, nadzoru, budowy i dotyczące czynności na etapie oddawania do użytku obiektu budowlanego.
- 2) wszelkie inne koszty, związane z uregulowaniem własności pasa drogowego drogi wojewódzkiej nr 935 w obszarze docelowego skrzyżowania.

2. Gmina pokryje wszelkie koszty robót dodatkowych, niezbędnych do prawidłowego wykonania *przedsięwzięcia*, których wykonanie stało się konieczne na skutek sytuacji niemożliwej wcześniej do przewidzenia.

3. Województwo Śląskie nie odpowiada za żadne zobowiązania lub wydatki poniesione przez Gminę w związku z realizacją *przedsięwzięcia*.

4. Gmina nie oczekuje od Województwa Śląskiego żadnego udziału finansowego przed rozpoczęciem, w trakcie oraz po zakończeniu realizacji *przedsięwzięcia*.

5. W przypadku konieczności wycinki drzew rosnących w pasie drogowym drogi wojewódzkiej nr 935, wszelkie formalności oraz koszty związane z wycinką drzew leżą po stronie Gminy.

§ 5. Pas drogowy drogi wojewódzkiej

1. Przebudowa infrastruktury drogowej w obszarze skrzyżowania, o której mowa w § 2 ust. 2 pkt 2) przewidywana jest w obrębie działek nr 1077/73, 809/1 tj. głównych działek drogowych drogi wojewódzkiej oraz części działki nr 769/72 tj. pasa drogowego ul. Kościelnej.

2. W związku z dostosowaniem połączenia ul. Kościelnej z drogą wojewódzką do parametrów skrzyżowania dróg publicznych, wymagane jest uregulowanie przez Gminę własnym staraniem i na własny koszt stosunków własnościowych nieruchomości pod docelowym obszarem skrzyżowania. Regulacja winna objąć część działki nr 769/72 i każdą inną nieruchomość, która w części lub w całości zostanie zajęta na skutek realizacji *przedsięwzięcia*, o którym mowa w § 2 ust. 2 pkt 2) i będzie powodowała poszerzenie istniejącego pasa drogowego drogi wojewódzkiej.

- 1) Jeżeli w wyniku realizacji *przedsięwzięcia*, o którym mowa w § 2 ust. 2 pkt 2) powstanie konieczność zajęcia elementami drogi wojewódzkiej nr 935 nieruchomości lub ich części poza istniejącym pasem drogowym, a będących własnością Gminy, jest ona zobowiązana nie później niż w terminie określonym w § 10 ust. 3 do uzyskania ostatecznej i prawomocnej decyzji zatwierdzającej projekt podziału odpowiedniej nieruchomości oraz do nieodpłatnego przeniesienia własności wydzielonej nieruchomości na rzecz Województwa Śląskiego w drodze darowizny, z zastrzeżeniem pkt 2).
- 2) Dla nieruchomości będących własnością Gminy, których podział zostanie dokonany w trybie art. 98 ust. 1 ustawy o gospodarce nieruchomościami, a skutkiem czego jest odszkodowanie, o którym mowa w art. 98 ust. 3 tej ustawy Strony zgodnie ustalają, iż wysokość tego odszkodowania wynosi 0 zł.
- 3) Jeżeli w wyniku realizacji *przedsięwzięcia*, o którym mowa w § 2 ust. 2 pkt 2) powstanie konieczność zajęcia elementami drogi wojewódzkiej nr 935 nieruchomości lub ich części poza istniejącym pasem drogowym, a niebędących własnością Gminy, jest ona zobowiązana nie później niż w terminie określonym

w § 10 ust. 3 do dokonania wszelkich czynności niezbędnych do prawidłowego uregulowania stanu ich własności tj. przekazania nieodpłatnie takich nieruchomości na rzecz Województwa Śląskiego.

3. Wszelkie koszty regulacji stosunków własnościowych nieruchomości określonych w ust. 2, w tym koszty podziału nieruchomości, koszty dokumentacji techniczno-prawnej, koszty transakcji (taksa notarialna, należności publicznoprawne), koszty ewentualnych odszkodowań lub wynagrodzeń z tytułu prawa własności obciążać będą Gminę.

4. Nieruchomości zajmowane pasem drogowym drogi wojewódzkiej nr 935, o których mowa w ust. 2 winny być wolne od wpisów i obciążeń w dziale III i dziale IV ksiąg wieczystych.

5. Regulacje, o których mowa w ust. 2 należy przygotować w uzgodnieniu z ZDW, a dokumentację geodezyjną należy wykonać na podstawie wytycznych ZDW dostępnych na stronie internetowej www.zdw.katowice.pl (załącznik E).

6. Uregulowanie przez Gminę stanu prawnego nieruchomości, o których mowa w ust. 2 winno nastąpić przed złożeniem przez Gminę wniosku o pozwolenie na budowę / dokonania zgłoszenia robót budowlanych dla *przedsięwzięcia*.

7. W przypadku stwierdzenia niewykonywania przez Gminę obowiązków, o których mowa w ust. 6 skutkujących prowadzeniem robót budowlanych w ramach *przedsięwzięcia* na gruncie nie będącym własnością Województwa Śląskiego, za wszelkie roszczenia dotychczasowych właścicieli, na których nieruchomościach zlokalizowano *przedsięwzięcie*, w tym skutkujące koniecznością poniesienia kosztów (m.in. z tytułu bezumownego korzystania), Gmina zobowiązuje się do ich pokrywania do momentu regulacji stanu prawnego takich nieruchomości

§ 6. Realizacja robót budowlanych

1. W celu realizacji zakresu *przedsięwzięcia*, o którym mowa w § 2 ust. 2 pkt 2) Gmina zleci w trybie ustawy o zamówieniach publicznych na własny koszt jego wykonanie w całym zakresie.

2. Opis techniczny przedmiotu zamówienia w zakresie drogi wojewódzkiej wymaga uzgodnienia z ZDW.

3. Rozpoczęcie przebudowy, o której mowa w § 2 ust. 2 pkt 2) nastąpi po protokolarnym przekazaniu istniejącego pasa drogowego drogi wojewódzkiej nr 935, będącej terenem budowy przez ZDW oraz sporządzeniu w formie dokumentacji fotograficznej aktualnego stanu tego pasa przed rozpoczęciem robót budowlanych i przedstawieniu tej dokumentacji ZDW. Gmina niezależnie od powyższego zobowiązana jest również do sfilmowania pasa drogowego drogi wojewódzkiej nr 935 w obrębie połączenia z ul. Kościelną wraz ze skarpami, poboczami i chodnikami przed rozpoczęciem robót budowlanych.

4. Na etapie wykonywania robót budowlanych ZDW będzie upoważniony do kontroli budowy w tym wglądu do dokumentacji budowlanej oraz budowy, a także do wykonania lub sprawdzenia wszelkich badań laboratoryjnych dotyczących robót realizowanych w zakresie drogi wojewódzkiej.

5. Na etapie wykonywania robót budowlanych Gmina będzie ponosić wszelkie koszty wynikające z wprowadzanych ograniczeń w ruchu.

6. Zmiana organizacji ruchu na drodze wojewódzkiej na czas prowadzenia robót budowlanych związanych z *przedsięwzięciem* oraz docelowa organizacja na drodze wojewódzkiej powinny zostać wprowadzone zgodnie z organizacjami ruchu zatwierdzonymi przez Marszałka Województwa Śląskiego.

7. Gmina ustanowi inspektora nadzoru inwestorskiego.

8. Gmina będzie zobowiązana do zapewnienia nadzoru specjalistycznych właściwych jednostek, jeżeli taki nadzór będzie wymagany.

9. Wykonawca przebudowy infrastruktury drogowej w obszarze skrzyżowania, o której mowa w § 2 ust. 2 pkt 2) działający na rzecz Gminy, ponosić będzie odpowiedzialność względem osób trzecich za ewentualne szkody związane z prowadzonymi robotami.

10. Gmina będzie powiadamiać ZDW o odbiorze robót budowlanych ulegających zakryciu lub zanikających i odbiorze końcowym *przedsięwzięcia* z odpowiednim wyprzedzeniem celem uczestnictwa w czynnościach odbiorowych zakresu drogi wojewódzkiej. W przypadku odbioru końcowego termin ten wynosi co najmniej 2 tygodnie.

11. Na powiadomienie Gminy, ZDW jest zobowiązany do przeprowadzenia odbioru końcowego dotyczącego drogi wojewódzkiej, który zostanie udokumentowany stosownym protokołem odbioru.

12. Dla potrzeb ww. odbioru końcowego Gmina zobowiązana jest:

- 1) do wykonania stabilizacji geodezyjnej punktów granicznych pasa drogowego drogi wojewódzkiej nr 935,
- 2) przekazania do ZDW jednego egzemplarza geodezyjnej inwentaryzacji powykonawczej (uwzględniającej zmiany w zakresie mapy zasadniczej, ewidencji gruntów i budynków oraz ewidencji sieci uzbrojenia terenu) obejmującej przebudowany obszar skrzyżowania drogi wojewódzkiej nr 935 oraz dokumentacji, o której mowa w ust. 3 zdanie drugie.

13. W przypadku stwierdzenia przez ZDW nieprawidłowości w toku czynności odbiorowych, Gmina zobowiązuje się do niezwłocznego usunięcia wszelkich nieprawidłowości i do pokrycia wszystkich kosztów związanych z ich usunięciem.

14. Podpisanie protokołu odbioru końcowego przez ZDW będzie podstawą dla Gminy do wystąpienia o uzyskanie pozwolenia na użytkowanie/dokonania zawiadomienia o zakończeniu robót.

15. Gmina prześle do ZDW decyzję o pozwoleniu na użytkowanie/potwierdzenie dokonania zawiadomienia o zakończeniu robót.

16. Podsumowanie realizacji *przedsięwzięcia*, o którym mowa w § 2 ust. 1 zostanie udokumentowane stosownym raportem, przygotowanym przez Gminę w porozumieniu z ZDW, którego wzór stanowi załącznik nr 2 do niniejszego porozumienia.

§ 7. Przekazanie przebudowanej infrastruktury drogowej

1. Gmina po zrealizowaniu *przedsięwzięcia* prześle, z zastrzeżeniem ust. 3, przebudowaną infrastrukturę drogową Województwu Śląskiemu nieodpłatnie, na podstawie protokołu zdawczo-odbiorczego, którego kopię po podpisaniu przez strony niniejszego porozumienia otrzyma ZDW. Przekazanie przebudowanej infrastruktury drogowej wymaga uprzedniego:

- 1) uregulowania stanu własności na rzecz Województwa Śląskiego nieruchomości, o których mowa w § 5 ust. 2,
- 2) wprowadzenia docelowej organizacji ruchu zgodnie z projektem zatwierdzonym przez Marszałka Województwa Śląskiego,
- 3) dokonania wymaganego zgłoszenia i przeprowadzenia przez organ zarządzający ruchem (Marszałek Województwa Śląskiego) kontroli wykonania zadań technicznych wynikających z realizacji projektu zgodnie z przepisami rozporządzenia Ministra Infrastruktury z dnia 23 września 2003 r. w sprawie w sprawie szczegółowych warunków zarządzania ruchem na drogach oraz wykonywania nadzoru nad tym zarządzaniem.

2. Gmina jest zobowiązana do przekazania przebudowanej infrastruktury drogowej Województwu Śląskiemu nie później niż w terminie określonym w § 10 ust. 3.

3. Gmina prześle przebudowaną niedrogową infrastrukturę techniczną właściwym podmiotom.

4. Z dniem przejścia przebudowanej infrastruktury drogowej na Województwo Śląskie przechodzą:

- wszelkie obowiązki i koszty związane z jej utrzymaniem we właściwym stanie,
- wszelkie koszty wynikające z jej napraw (po upływie gwarancji) i innych robót koniecznych dla prawidłowego funkcjonowania i utrzymania w należytym stanie, w tym dokonanych w wyniku uszkodzenia przebudowanej infrastruktury drogowej,
- odpowiedzialność za szkody wobec osób trzecich powstałe po dniu przejścia.

5. W związku z przebudowaniem i przekazaniem infrastruktury drogowej Województwu Śląskiemu, Gminie nie przysługują żadne roszczenia finansowe względem Województwa Śląskiego.

6. Przejęcie przebudowanej infrastruktury drogowej nastąpi wraz z przejściem gwarancji udzielonej/ych przez wykonawcę/ców robót budowlanych. Uprawnionym do występowania i dochodzenia roszczeń w ramach udzielonych gwarancji będzie ZDW.

§ 8. Gwarancja, odpowiedzialność za szkody

1. Gmina zobowiąże wykonawcę do udzielenia gwarancji na wykonane roboty budowlane (w tym obejmujące wady wykonawcze oraz materiałowe) związane z przebudową infrastruktury drogowej w obszarze skrzyżowania drogi wojewódzkiej nr 935 z ul. Kościelną w Kobielicach, nie krótszej niż 60 miesięcy licząc od dnia dokonania odbioru końcowego oraz do udzielenia gwarancji na okres:

- 24 miesięcy od dnia dokonania odbioru końcowego w przypadku oznakowania cienkowarstwowego,
- 36 miesięcy od dnia dokonania odbioru końcowego w przypadku oznakowania grubowarstwowego chemoutwardzalnego strukturalnego,
- 60 miesięcy od dnia dokonania odbioru końcowego w przypadku oznakowania wykonanego taśmami prefabrykowanymi.

2. W okresach trwania gwarancji, o których mowa w ust. 1 w przypadku braku możliwości wyegzekwowania tych gwarancji, Gmina zobowiązana będzie na własny koszt usuwać wszystkie uwidocznione i potwierdzone wady.

3. Jeżeli po udostępnieniu do ruchu *przedsięwzięcia* zrealizowanego zgodnie z dokumentacją projektową, o której mowa

w § 2 ust. 2 pkt 1) w okresie gwarancji na przebudowanej infrastrukturze drogowej w obszarze pasa drogowego drogi wojewódzkiej nr 935 ujawnią się wady, ZDW wezwie Gminę do usunięcia wad w wyznaczonym terminie, nie krótszym niż 14 dni.

4. Wszelkie koszty z tytułu uszkodzenia istniejącej infrastruktury drogi wojewódzkiej nr 935 obciążają Gminę w okresie od przekazania istniejącego pasa drogowego drogi wojewódzkiej nr 935, będącego terenem budowy do dnia przekazania przebudowanej infrastruktury drogowej zgodnie z § 7 ust.1.

5. Do dnia przekazania przebudowanej infrastruktury drogowej na podstawie protokołu, o którym mowa w § 7 ust. 1 odpowiedzialność za szkody wobec osób trzecich oraz zarządcy drogi wojewódzkiej – Zarządu Województwa Śląskiego ponosi Gmina.

6. Gmina zobowiązuje się do usuwania i pokrywania kosztów wszelkich ewentualnych szkód oraz zaspokajania roszczeń związanych z realizacją niniejszego porozumienia, a w szczególności ponosi pełną odpowiedzialność za szkody związane lub pozostające w związku z realizacją porozumienia poniesione przez osoby trzecie.

§ 9. Strony wraz z ZDW, o którym mowa w § 2 ust. 4 w związku z wejściem w życie RODO - Rozporządzenia Parlamentu Europejskiego i Rady (UE) 2016/679 z dnia 27 kwietnia 2016 r. w sprawie ochrony osób fizycznych w związku z przetwarzaniem danych osobowych i w sprawie swobodnego przepływu takich danych oraz uchylenia dyrektywy 95/46/WE (ogólne rozporządzenie o ochronie danych) dopełnią wszelkich możliwych formalności z tego tytułu jeżeli wystąpi taka konieczność.

§ 10. Postanowienia końcowe

1. Do niniejszego porozumienia mają zastosowanie przepisy ustawy o drogach publicznych, ustawy - Prawo budowlane, ustawy - Prawo zamówień publicznych, ustawy o finansach publicznych, ustawy o gospodarce nieruchomościami oraz Kodeksu cywilnego.

2. Wszelkie zmiany do niniejszego porozumienia wymagają zawarcia aneksu w formie pisemnej pod rygorem nieważności.

3. Niniejsze porozumienie obowiązuje do dnia **31 grudnia 2021 r.**

§ 11. W przypadku wystąpienia ewentualnych sporów wynikłych z tytułu zawarcia niniejszego Porozumienia, Strony będą dążyć do polubownego rozstrzygnięcia, a w przypadku niedojścia do porozumienia, właściwym do rozpoznania sporu będzie Sąd Powszechny w Katowicach.

§ 12. Porozumienie sporządzono w trzech jednobrzmiących egzemplarzach, po jednym dla każdej ze stron oraz jeden dla ZDW.

Województwo Śląskie

Gmina Suszec

Marszałek

Wójt

Jakub Chelstowski

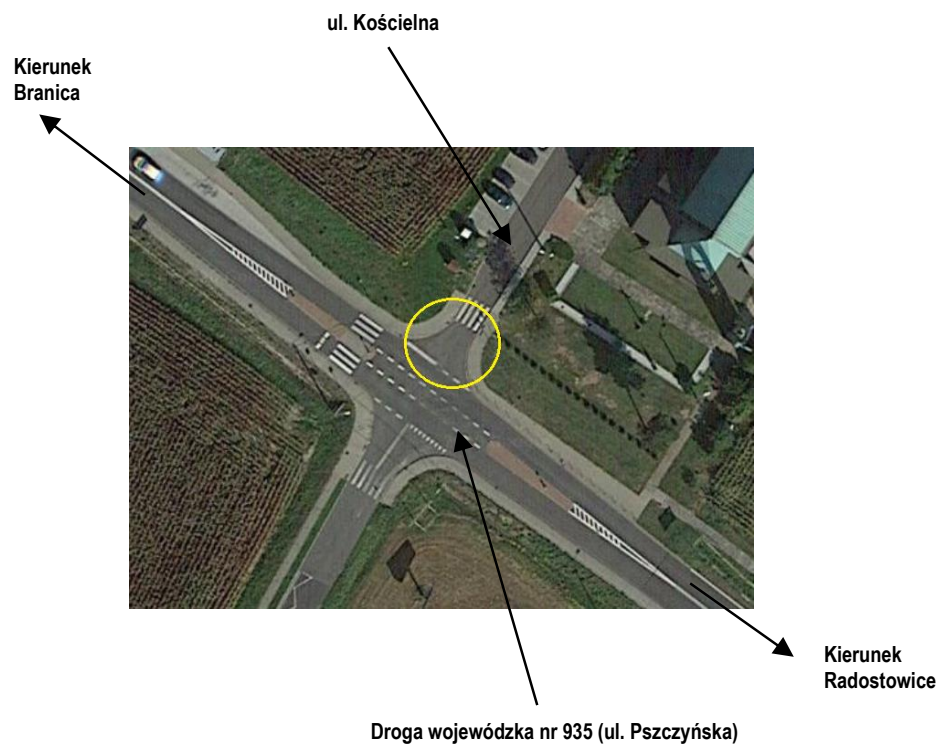
Marian Pawlas

Wicemarszałek

Wojciech Kaluża

Załącznik nr 1 do porozumienia

Lokalizacja przedsięwzięcia



Załącznik nr 2 do porozumienia

RAPORT ZAKOŃCZENIA			
Przebudowy skrzyżowania drogi wojewódzkiej nr 935 (ul. Pszczyńska) z ul. Kościelną w Kobielicach			
Podpisany w dniu		w Katowicach	
1.	Realizacja budowy skrzyżowania w oparciu o		
	nr (sygnatura)		z dnia
2.	Odbiór techniczny wykonania robót budowlanych zgodnie z dokumentacją techniczną		w dniu
3.	Zatwierdzenie przez Marszałka Woj. Śl. projektu stałej organizacji ruchu		
	pismem nr		z dnia
4.	Realizacja inwestycji (w istniejącym pas drogowym / poza istniejącym pasem drogowym)		
	Oznaczenie nieruchomości, której część została zajęta pasem drogowym drogi wojewódzkiej i winna stać się własnością Województwa Śląskiego		
5.	Zakres rzeczowy budowy skrzyżowania (pas drogowy drogi wojewódzkiej) podlegający przekazaniu		
	Element		Charakterystyka
6.	Przekazanie dokumentacji powykonawczej (w tym część geodezyjna oraz całość oznakowania) wersja drukowana i elektroniczna w formacie umożliwiającym edycję (np.: .dwg lub .dxf) zorientowanym w układzie geodezyjnym 2000		w dniu
7.	Uprawnienia z tytułu gwarancji na wykonane roboty budowlane wygasają		w dniu
	Uprawnienia z tytułu gwarancji na oznakowanie poziome wygasają		w dniu
8.	Inne ustalenia		
Zarząd Dróg Wojewódzkich w Katowicach		Gmina Suszec	
<i>(stanowisko, czytelny podpis, pieczęć)</i>		<i>(stanowisko, czytelny podpis, pieczęć)</i>	
UWAGA (Raport sporządzono w dwóch egzemplarzach, po jednym dla każdej ze stron)			