



# DZIENNIK URZĘDOWY WOJEWÓDZTWA ŚLĄSKIEGO

---

Katowice, dnia 23 grudnia 2020 r.

Poz. 9403

## POROZUMIENIE

zawarte w dniu 6 listopada 2020 r.

na podstawie art. 25 ust. 2 ustawy z dnia 21 marca 1985 r. o drogach publicznych  
**w sprawie budowy skrzyżowania drogi wojewódzkiej nr 938 w Jarząbkowicach**

pomiędzy:

**Województwem Śląskim**, z siedzibą w Katowicach przy ul. Ligonia 46 reprezentowanym przez Zarząd Województwa Śląskiego w osobach:

Jakuba Chełstowskiego

Marszałka Województwa Śląskiego

Wojciecha Kałuży

Wicemarszałka Województwa Śląskiego

działający jako zarządca drogi w rozumieniu art. 19 ust. 2 pkt 2 ustawy z dnia 21 marca 1985 r. o drogach publicznych

a

**Gminą Pawłowice**, z siedzibą w Pawłowicach, ul. Zjednoczenia 60, którą reprezentuje Wójt Gminy Pawłowice Franciszek Dziendziel, działającego jako zarządca drogi w rozumieniu art. 19 ust. 2 pkt 4 ustawy z dnia 21 marca 1985 r. o drogach publicznych  
łącznie zwane zaś „Stronami”

*Zważywszy, że staraniem Gminy Pawłowice opracowywana jest dokumentacja projektowa dla zadania pn.: „Przebudowa ul. Podlesie w Pielgrzymowicach i ul. Bocznej w Jarząbkowicach” obejmująca swoim zakresem rozbudowę połączenia z drogą wojewódzką nr 938 do parametrów skrzyżowania dróg publicznych, pn. ”Budowa skrzyżowania w ciągu drogi wojewódzkiej nr 938 na granicy Pielgrzymowic i Jarząbkowic” w oparciu prawo budowlane. Strony zawierają niniejsze Porozumienie i zgodnie ustalają co następuje:*

### § 1. Szczególne uwarunkowania

1. Gmina Pawłowice zleciła opracowanie dokumentacji projektowej pn.: „Przebudowa ul. Podlesie w Pielgrzymowicach i ul. Bocznej w Jarząbkowicach”, która obejmuje przebudowę łącznika pomiędzy ul. Podlesie / ul. Boczna a drogą wojewódzką nr 938 na granicy Pielgrzymowic i Jarząbkowic wraz z budową skrzyżowania łącznika z drogą wojewódzką.

2. Projekt przebudowy odcinka drogi (łącznika), o którym mowa w ust. 1 do parametrów drogi publicznej gminnej klasy D opracowywany jest w oparciu o Rozporządzenie Ministra Transportu i Gospodarki Morskiej z dnia 2 marca 1999 r. w sprawie warunków technicznych, jakim powinny odpowiadać drogi publiczne i ich usytuowanie. Połączenie ww. odcinka drogi (łącznika) z drogą wojewódzką nr 938 zostanie dostosowane do parametrów skrzyżowania dróg publicznych w rozumieniu ustawy z dnia 21 marca 1985 r. o drogach publicznych.

3. Po dokonaniu przebudowy Wójt Gminy Pawłowice niezwłocznie podejmie działania aby przebudowany łącznik, o którym mowa w ust. 1 został zaliczony Uchwałą Rady Gminy do kategorii dróg publicznych – gminnych.

## § 2. Przedmiot porozumienia

1. Przedmiotem niniejszego Porozumienia jest ustalenie zasad przygotowania, realizacji i finansowania budowy skrzyżowania drogi wojewódzkiej nr 938 z łącznikiem, o którym mowa w § 1 ust. 1 w Jarząbkowicach, zwanego dalej "*przedsięwzięciem*". Lokalizacja *przedsięwzięcia* przedstawiona jest w postaci graficznej w załączniku nr 1 stanowiącym integralną część niniejszego porozumienia.

2. Zakres *przedsięwzięcia*, o którym mowa w ust. 1 obejmuje:

- 1) opracowanie kompletnego projektu budowy skrzyżowania drogi wojewódzkiej nr 938 z łącznikiem ul. Podlesie / ul. Bocznej w Jarząbkowicach zgodnie z obowiązującymi przepisami prawa, standardami i wytycznymi Zarządu Dróg Wojewódzkich w Katowicach dostępnymi na stronie internetowej [www.zdw.katowice.pl](http://www.zdw.katowice.pl),
- 2) budowę skrzyżowania w oparciu o dokumentację projektową, o której mowa w pkt 1).

3. Gmina Pawłowice (zwana dalej Gminą) oświadcza, że:

- jest inicjatorem *przedsięwzięcia*, o którym mowa w ust. 1, w rozumieniu art. 25 ust. 2 ustawy z dnia 21 marca 1985 r. o drogach publicznych i zobowiązuje się je w całości zrealizować i sfinansować,
- zobowiązuje się zabezpieczyć i sfinansować wszelkie koszty przygotowania, realizacji i nadzoru *przedsięwzięcia*, bez udziału środków własnych Województwa Śląskiego,
- zobowiązuje się zabezpieczyć i sfinansować wszelkie inne koszty, które powstaną w wyniku wydania decyzji o pozwoleniu na budowę dotyczące pasa drogowego drogi wojewódzkiej nr 938.

4. Nadzór nad realizacją *przedsięwzięcia* sprawuje działający w imieniu Województwa Śląskiego Zarząd Dróg Wojewódzkich w Katowicach, jako jednostka budżetowa powołana Uchwałą Nr I/5/5/99 Sejmiku Województwa Śląskiego z dnia

23 marca 1999 r. w sprawie powołania Zarządu Dróg Wojewódzkich w Katowicach, w celu wykonywania zadań zarządcy dróg wojewódzkich Województwa Śląskiego, położonych poza granicami miast na prawach powiatu (zwana dalej ZDW).

## § 3. Obowiązki Gminy

1. *Przedsięwzięcie*, o którym mowa w § 2 ust. 1 prowadzone będzie zgodnie z przepisami prawa budowlanego.

2. Załatwienie wszelkich spraw formalno-prawnych związanych z realizacją *przedsięwzięcia* nastąpi własnym kosztem i staraniem Gminy. Gmina, w szczególności uzyska wszelkie wymagane zgody, uzgodnienia, zezwolenia oraz inne akty administracyjno- prawne lub cywilnoprawne, w tym: pozwolenie na budowę/zgłoszenie, uzgodnienia/zgody posiadaczy lub właścicieli obiektów/nieruchomości znajdujących się w pasie drogowym i jego pobliżu. Gmina zobowiązuje się należycie wykonywać obowiązki wynikające z powszechnie obowiązujących przepisów prawa.

3. Dokumentacja, o której mowa w § 2 ust. 2 pkt 1) przygotowywana na zlecenie Gminy wymaga przedłożenia ZDW celem uzyskania uzgodnienia.

4. ZDW dla dokumentacji, o której mowa w ust. 3 będzie uprawniony do:

- 1) wglądu i zgłaszania uwag do dokumentacji na etapie projektowania,

- 2) żądania zwołania i przeprowadzenia odbycia Rad Technicznych w terminach przez siebie wskazanych,
- 3) żądania wprowadzenia zmian, w szczególności mających na celu poprawę trwałości *przedsięwzięcia* lub parametrów technicznych proponowanych rozwiązań,
- 4) odmowy uzgodnienia, w szczególności w przypadku niezgodności dokumentacji z wytycznymi technicznymi ustalonymi przez ZDW lub z obowiązującymi przepisami prawa, a zwłaszcza z warunkami technicznymi.

5. Gmina uzyska wymagane pozwolenie/dokona zgłoszenia dla zamierzenia budowlanego, o którym mowa w § 2 ust. 2 pkt 2) w trybie przepisów ustawy - Prawo budowlane w oparciu o dokumentację projektową, o której mowa w § 2 ust. 2 pkt 1), posiadającą pozytywne uzgodnienie ZDW.

6. Gmina przekaze niezwłocznie do ZDW kopię kompletu dokumentacji objętej uzyskanym pozwoleniem/zgłoszeniem, o którym mowa w ust. 5 wraz z jego kopią.

#### **§ 4. Zasady finansowania przedsięwzięcia**

1. Gmina pokryje wszelkie koszty przygotowania i realizacji *przedsięwzięcia* będącego przedmiotem niniejszego porozumienia, w tym:

- 1) wszelkie koszty przygotowania (w zakresie postępowania poprzedzającego rozpoczęcie robót budowlanych), realizacji, nadzoru, budowy i dotyczące czynności na etapie oddawania do użytku obiektu budowlanego.
- 2) wszelkie inne koszty, związane z uregulowaniem własności pasa drogowego drogi wojewódzkiej nr 938 w obszarze docelowego skrzyżowania.

2. Gmina pokryje wszelkie koszty robót dodatkowych, niezbędnych do prawidłowego wykonania *przedsięwzięcia*, których wykonanie stało się konieczne na skutek sytuacji niemożliwej wcześniej do przewidzenia.

3. Województwo Śląskie nie odpowiada za żadne zobowiązania lub wydatki poniesione przez Gminę w związku z realizacją *przedsięwzięcia*.

4. Gmina nie oczekuje od Województwa Śląskiego żadnego udziału finansowego przed rozpoczęciem, w trakcie oraz po zakończeniu realizacji *przedsięwzięcia*.

5. W przypadku konieczności wycinki drzew rosnących w pasie drogowym drogi wojewódzkiej nr 938, wszelkie formalności oraz koszty związane z wycinką drzew leżą po stronie Gminy.

#### **§ 5. Pas drogowy drogi wojewódzkiej**

1. Budowa skrzyżowania, o której mowa w § 2 ust. 2 pkt 2) przewidywana jest do realizacji w istniejącym pasie drogowym drogi wojewódzkiej nr 938 tj. na działce nr 36 i 153/33 tj. głównych działek drogowych drogi wojewódzkiej w rejonie granicy sołectw Pielgrzymowice i Jarząbkowic.

2. W związku z dostosowaniem połączenia łącznika, o którym mowa w § 1 ust. 1 z drogą wojewódzką do parametrów skrzyżowania dróg publicznych, może zaistnieć przypadek konieczności uregulowania przez Gminę własnym staraniem i na własny koszt stosunków własnościowych nieruchomości pod docelowym obszarem skrzyżowania. Regulacja winna w takim przypadku objąć każdą nieruchomość, która w części lub w całości zostanie zajęta na skutek realizacji *przedsięwzięcia*, o którym mowa w § 2 ust. 2 pkt 2) i będzie powodowała poszerzenie istniejącego pasa drogowego drogi wojewódzkiej - będzie wykraczać poza dotychczasowe granice działek nr 36 i 153/33. Regulacja ta nie obejmuje działek istniejącego pasa drogowego drogi wojewódzkiej.

- 1) Jeżeli w wyniku realizacji *przedsięwzięcia*, o którym mowa w § 2 ust. 2 pkt 2) powstanie konieczność zajęcia elementami drogi wojewódzkiej nr 938 nieruchomości lub ich części poza istniejącym pasem drogowym, a będących własnością Gminy, jest ona zobowiązana nie później niż w terminie określonym w § 10 ust. 3 do uzyskania ostatecznej i prawomocnej decyzji zatwierdzającej projekt podziału odpowiedniej nieruchomości oraz do nieodpłatnego przeniesienia własności wydzielonej nieruchomości na rzecz Województwa Śląskiego w drodze darowizny, z zastrzeżeniem pkt 2),

- 2) Dla nieruchomości będących własnością Gminy, których podział zostanie dokonany w trybie art. 98 ust. 1 ustawy o gospodarce nieruchomościami, a skutkiem czego jest odszkodowanie, o którym mowa w art. 98 ust. 3 tej ustawy Strony zgodnie ustalają, iż wysokość tego odszkodowania wynosi 0 zł.,
- 3) Jeżeli w wyniku realizacji *przedsięwzięcia*, o którym mowa w § 2 ust. 2 pkt 2) powstanie konieczność zajęcia elementami drogi wojewódzkiej nr 938 nieruchomości lub ich części poza istniejącym pasem drogowym, a niebędących własnością Gminy, jest ona zobowiązana nie później niż w terminie określonym w § 10 ust. 3 do dokonania wszelkich czynności niezbędnych do prawidłowego uregulowania stanu ich własności tj. przekazania nieodpłatnie takich nieruchomości na rzecz Województwa Śląskiego.

3. Wszelkie koszty regulacji stosunków własnościowych nieruchomości określonych w ust. 2, w tym koszty podziału nieruchomości, koszty dokumentacji techniczno-prawnej, koszty transakcji (taksa notarialna, należności publicznoprawne), koszty ewentualnych odszkodowań lub wynagrodzeń z tytułu prawa własności obciążać będą Gminę.

4. Nieruchomości zajmowane pasem drogowym drogi wojewódzkiej nr 938, o których mowa w ust. 2 winny być wolne od wpisów i obciążeń w dziale III i dziale IV ksiąg wieczystych.

5. Regulacje, o których mowa w ust. 2 należy przygotować w uzgodnieniu z ZDW, a dokumentację geodezyjną należy wykonać na podstawie wytycznych ZDW dostępnych na stronie internetowej [www.zdw.katowice.pl](http://www.zdw.katowice.pl) (załącznik E).

6. Uregulowanie przez Gminę stanu prawnego nieruchomości, o których mowa w ust. 2 winno nastąpić przed złożeniem przez Gminę wniosku o pozwolenie na budowę / dokonania zgłoszenia robót budowlanych dla *przedsięwzięcia*.

7. W przypadku stwierdzenia niewykonywania przez Gminę obowiązków, o których mowa w ust. 6 skutkujących prowadzeniem robót budowlanych w ramach *przedsięwzięcia* na gruncie nie będącym własnością Województwa Śląskiego, za wszelkie roszczenia dotychczasowych właścicieli, na których nieruchomościach zlokalizowano *przedsięwzięcie*, w tym skutkujące koniecznością poniesienia kosztów (m.in. z tytułu bezumownego korzystania), Gmina zobowiązuje się do ich pokrywania do momentu regulacji stanu prawnego takich nieruchomości.

## **§ 6. Realizacja robót budowlanych**

1. W celu realizacji zakresu *przedsięwzięcia*, o którym mowa w § 2 ust. 2 pkt 2) Gmina zleci w trybie ustawy o zamówieniach publicznych na własny koszt jego wykonanie w całym zakresie.

2. Opis techniczny przedmiotu zamówienia w zakresie drogi wojewódzkiej wymaga uzgodnienia z ZDW.

3. Rozpoczęcie budowy, o której mowa w § 2 ust. 2 pkt 2) nastąpi po protokolarnym przekazaniu istniejącego pasa drogowego drogi wojewódzkiej nr 938, będącej terenem budowy przez ZDW oraz sporządzeniu w formie dokumentacji fotograficznej aktualnego stanu tego pasa przed rozpoczęciem robót budowlanych i przedstawieniu tej dokumentacji ZDW. Gmina niezależnie od powyższego zobowiązana jest do sfilmowania pasa drogowego drogi wojewódzkiej nr 938 w obszarze docelowego skrzyżowania wraz ze skarpami, poboczami i chodnikami przed wykonywaniem jakichkolwiek robót budowlanych.

4. Na etapie wykonywania robót budowlanych ZDW będzie upoważniony do kontroli budowy w tym wglądu do dokumentacji budowlanej oraz budowy, a także do wykonania lub sprawdzenia wszelkich badań laboratoryjnych dotyczących robót realizowanych w zakresie drogi wojewódzkiej.

5. W trakcie wykonywania robót budowlanych Gmina będzie ponosić wszelkie koszty wynikające z wprowadzanych ograniczeń w ruchu.

6. Zmiana organizacji ruchu na drodze wojewódzkiej na czas prowadzenia robót budowlanych związanych z *przedsięwzięciem* oraz docelowa organizacja na drodze wojewódzkiej powinny zostać wprowadzone zgodnie z organizacjami ruchu zatwierdzonymi przez Marszałka Województwa Śląskiego.

7. Gmina ustanowi inspektora nadzoru inwestorskiego.

8. Gmina będzie zobowiązana do zapewnienia nadzoru specjalistycznych właściwych jednostek, jeżeli taki nadzór będzie wymagany.

9. Gmina ponosić będzie również odpowiedzialność względem osób trzecich za ewentualne szkody związane z prowadzonymi robotami.

10. Gmina będzie powiadamiać ZDW o odbiorze robót ulegających zakryciu bądź zanikających i odbiorze końcowym *przedsięwzięcia* z odpowiednim wyprzedzeniem celem uczestnictwa w czynnościach odbiorowych zakresu drogi wojewódzkiej. W przypadku odbioru końcowego termin ten wynosi co najmniej 2 tygodnie.

11. Na powiadomienie Gminy, ZDW jest zobowiązany do przeprowadzenia odbioru końcowego dotyczącego drogi wojewódzkiej, który zostanie udokumentowany stosownym protokołem odbioru.

12. Dla potrzeb ww. odbioru końcowego Gmina zobowiązana jest:

- 1) do wykonania stabilizacji geodezyjnej punktów granicznych pasa drogowego drogi wojewódzkiej nr 938,
- 2) przekazania do ZDW jednego egzemplarza geodezyjnej inwentaryzacji powykonawczej (uwzględniającej zmiany w zakresie mapy zasadniczej, ewidencji gruntów i budynków oraz ewidencji sieci uzbrojenia terenu) obejmującej obszar skrzyżowania drogi wojewódzkiej nr 938 oraz dokumentacji, o której mowa w ust. 3 zdanie drugie.

13. W przypadku stwierdzenia przez ZDW nieprawidłowości w toku czynności odbiorowych, Gmina zobowiązuje się do niezwłocznego usunięcia wszelkich nieprawidłowości i do pokrycia wszystkich kosztów związanych z ich usunięciem.

14. Podpisanie protokołu odbioru końcowego przez ZDW będzie podstawą dla Gminy do wystąpienia o uzyskanie pozwolenia na użytkowanie/dokonania zawiadomienia o zakończeniu robót.

15. Gmina prześle do ZDW decyzję o pozwoleniu na użytkowanie/potwierdzenie dokonania zawiadomienia o zakończeniu robót.

16. Podsumowanie realizacji *przedsięwzięcia*, o którym mowa w § 2 ust. 1 zostanie udokumentowane stosownym raportem, przygotowanym przez Gminę w porozumieniu z ZDW, którego wzór stanowi załącznik nr 2 do niniejszego porozumienia.

## **§ 7. Przekazanie przebudowanej infrastruktury drogowej**

1. Gmina po zrealizowaniu *przedsięwzięcia* prześle, z zastrzeżeniem ust. 3, przebudowaną infrastrukturę drogową Zarządowi Województwa Śląskiego nieodpłatnie, na podstawie protokołu zdawczo-odbiorczego, którego kopię po podpisaniu przez strony niniejszego porozumienia otrzyma ZDW. Przekazanie przebudowanej infrastruktury drogowej wymaga uprzedniego:

- 1) uregulowania stanu własności na rzecz Województwa Śląskiego nieruchomości, o których mowa w § 5 ust. 2,
- 2) wprowadzenia docelowej organizacji ruchu zgodnie z projektem zatwierdzonym przez Marszałka Województwa Śląskiego,
- 3) dokonania wymaganego zgłoszenia i przeprowadzenia przez organ zarządzający ruchem (Marszałek Województwa Śląskiego) kontroli wykonania zadań technicznych wynikających z realizacji projektu zgodnie z przepisami rozporządzenia Ministra Infrastruktury z dnia 23 września 2003 r. w sprawie w sprawie szczegółowych warunków zarządzania ruchem na drogach oraz wykonywania nadzoru nad tym zarządzaniem.

2. Gmina jest zobowiązana do przekazania przebudowanej infrastruktury drogowej Województwu Śląskiemu nie później niż w terminie określonym w § 10 ust. 3.

3. Gmina prześle przebudowaną niedrogową infrastrukturę techniczną właściwym podmiotom.

4. Z dniem przejścia przebudowanej infrastruktury drogowej na Województwo Śląskie przechodzą:

- wszelkie obowiązki i koszty związane z jej utrzymaniem we właściwym stanie,
- wszelkie koszty wynikające z jej napraw (po upływie gwarancji) i innych robót koniecznych dla prawidłowego funkcjonowania i utrzymania w należytym stanie, w tym dokonanych w wyniku uszkodzenia przebudowanej infrastruktury drogowej,
- odpowiedzialność za szkody wobec osób trzecich powstałe po dniu przejścia.

5. W związku z przebudowaniem i przekazaniem infrastruktury drogowej Województwu Śląskiemu, Gminie nie przysługują żadne roszczenia finansowe względem Województwa Śląskiego.

## § 8. Gwarancja, odpowiedzialność za szkody

1. Gmina zobowiąże wykonawcę do udzielenia gwarancji na wykonane roboty budowlane (w tym obejmujące wady wykonawcze oraz materiałowe) związane z przebudową infrastruktury drogowej w obszarze skrzyżowania drogi wojewódzkiej nr 938 w Jarząbkowicach, nie krótszej niż 60 miesięcy licząc od dnia dokonania odbioru końcowego oraz do udzielenia gwarancji na okres:

- 24 miesięcy od dnia dokonania odbioru końcowego w przypadku oznakowania cienkowarstwowego,
- 36 miesięcy od dnia dokonania odbioru końcowego w przypadku oznakowania grubowarstwowego chemoutwardzalnego strukturalnego,
- 60 miesięcy od dnia dokonania odbioru końcowego w przypadku oznakowania wykonanego taśmami prefabrykowanymi.

2. W przypadku stwierdzenia (w okresie trwania gwarancji) przez ZDW wad na przebudowanej infrastrukturze drogowej pasa drogowego drogi wojewódzkiej nr 938, ZDW przekaże niezwłocznie Gminie listę tych usterek z żądaniem ich usunięcia. Gmina zobowiązuje się do wyegzekwowania zapisów gwarancyjnych i usunięcia przez wykonawcę stwierdzonych wad. Brak podejmowanych przez Gminę działań w tym zakresie upoważnia ZDW do dokonania naprawy własnym staraniem, a kosztem prac naprawczych zostanie obciążona Gmina.

3. Wszelkie koszty z tytułu uszkodzenia istniejącej infrastruktury drogi wojewódzkiej nr 938 powstałe podczas realizacji *przedsięwzięcia* obciążają Gminę.

4. Gwarancja, o której mowa w ust. 1 dotyczy i obejmuje również wszystkie elementy istniejącego pasa drogowego drogi wojewódzkiej, które zostały naruszone w ramach realizacji *przedsięwzięcia*.

5. Do dnia przekazania przebudowanej infrastruktury drogowej Zarządowi Województwa Śląskiego na podstawie protokołu, o którym mowa w § 7 ust. 1 odpowiedzialność za szkody wobec osób trzecich oraz zarządcy drogi – Zarządu Województwa Śląskiego ponosi Gmina.

6. Gmina zobowiązuje się do usuwania i pokrywania kosztów wszelkich ewentualnych szkód oraz zaspokajania roszczeń związanych z realizacją niniejszego porozumienia, a w szczególności ponosi pełną odpowiedzialność, w tym również za szkody poniesione przez osoby trzecie, związane lub pozostające w związku z realizacją porozumienia.

§ 9. Strony wraz z ZDW, o którym mowa w § 2 ust. 4 w związku z wejściem w życie RODO - Rozporządzenia Parlamentu Europejskiego i Rady (UE) 2016/679 z dnia 27 kwietnia 2016 r. w sprawie ochrony osób fizycznych w związku z przetwarzaniem danych osobowych i w sprawie swobodnego przepływu takich danych oraz uchylenia dyrektywy 95/46/WE (ogólne rozporządzenie o ochronie danych) dopełnią wszelkich możliwych formalności z tego tytułu jeżeli wystąpi taka konieczność.

## § 10. Postanowienia końcowe

1. Do niniejszego porozumienia mają zastosowanie przepisy ustawy o drogach publicznych, ustawy - Prawo budowlane, ustawy - Prawo zamówień publicznych, ustawy o finansach publicznych, ustawy o gospodarce nieruchomościami oraz Kodeksu cywilnego.

2. Wszelkie zmiany do niniejszego porozumienia wymagają zawarcia aneksu w formie pisemnej pod rygorem nieważności.

3. Niniejsze porozumienie obowiązuje do dnia **31 marca 2024 r.**

§ 11. W przypadku wystąpienia ewentualnych sporów wynikłych z tytułu zawarcia niniejszego Porozumienia, Strony będą dążyć do polubownego rozstrzygnięcia, a w przypadku niedojścia do porozumienia, właściwym do rozpoznania sporu będzie Sąd Powszechny w Katowicach.

§ 12. Porozumienie sporządzono w trzech jednobrzmiących egzemplarzach, po jednym dla każdej ze stron oraz jeden dla ZDW.

**Województwo Śląskie**

**Gmina Pawłowice**

Marszałek

Wójt

**Jakub Chelstowski**

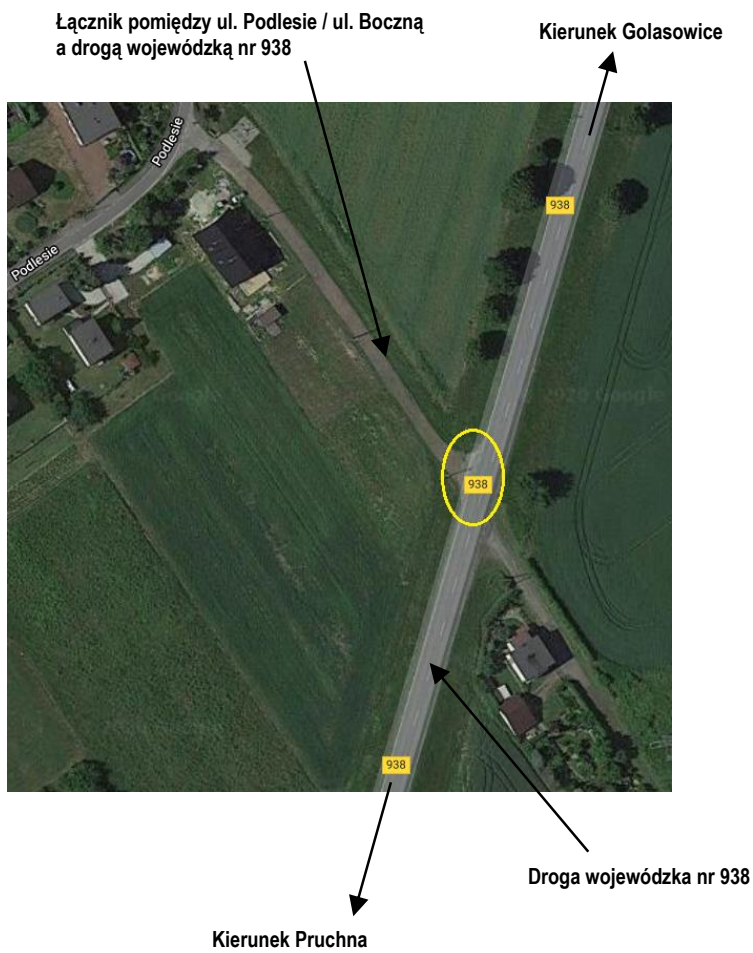
**Franciszek Dziendziel**

Wicemarszałek

**Wojciech Kaluża**

Załącznik nr 1 do porozumienia

Lokalizacja przedsięwzięcia





Załącznik nr 2 do porozumienia

| <b>RAPORT ZAKOŃCZENIA</b>  |  |   |                 |
|--|--|---|-----------------|
| Budowy skrzyżowania drogi wojewódzkiej nr 938 w Jarząbkowicach                         |  |   |                 |
| Podpisany w dniu   |  | w Katowicach                                    |                 |
| Realizacja budowy w oparciu o decyzję o zezwoleniu na realizację inwestycji drogowej   |  |   |                 |
| 1.   | nr (sygnatura)   | z dnia  |                 |
|  | w sprawie  |   |                 |
| 2.   | Odbiór techniczny wykonania robót budowlanych zgodnie z dokumentacją techniczną  | w dniu  |                 |
| Zatwierdzenie przez Marszałka Woj. Śl. projektu stałej organizacji ruchu               |  |   |                 |
| 3.   | pismem nr  | z dnia  |                 |
|  | Zakres rzeczowy budowy (pas drogowy drogi wojewódzkiej) podlegający przekazaniu  |   |                 |
| 4.   | Element  |   | Charakterystyka |
|  |  |   |                 |
| 5.   | Przekazanie dokumentacji powykonawczej (w tym część geodezyjna oraz całość oznakowania) wersja drukowana i elektroniczna w formacie umożliwiającym edycję (np.: .dwg lub .dxf) zorientowanym w układzie geodezyjnym 2000 | w dniu  |                 |
| 6.   | Uprawnienia z tytułu gwarancji na wykonane roboty budowlane wygasają   | w dniu  |                 |
|  | Uprawnienia z tytułu gwarancji na oznakowanie poziome wygasają   | w dniu  |                 |
| 7.   | Inne ustalenia   |   |                 |
|  |  |   |                 |
| <b>Zarząd Dróg Wojewódzkich w Katowicach</b>   |  | <b>Gmina Pawłowice</b>                          |                 |
|  |  |   |                 |
| <i>(stanowisko, czytelny podpis, pieczęćka)</i>  |  | <i>(stanowisko, czytelny podpis, pieczęćka)</i> |                 |
| <b>UWAGA (Raport sporządzono w dwóch egzemplarzach, po jednym dla każdej ze stron)</b> |  |   |                 |