



DZIENNIK URZĘDOWY

WOJEWÓDZTWA ŚLĄSKIEGO

Katowice, dnia 23 grudnia 2020 r.

Poz. 9387

UCHWAŁA NR XXII/160/2020 RADY GMINY KRUSZYNA

z dnia 16 grudnia 2020 r.

w sprawie wyznaczenia obszaru i granic aglomeracji Kruszyzna

Na podstawie art. 18 ust. 2 pkt 15 ustawy z dnia 8 marca 1990 r. o samorządzie gminnym (Dz. U. z 2020 poz. 713 z późn. zm.) oraz art. 87 ust. 1 i 4, art. 92 w związku z art. 565 ust. 2 ustawy z dnia 20 lipca 2017 r. Prawo wodne (Dz. U. z 2020 poz. 310 z późn. zm.) oraz w związku z realizacją zadania polegającego na wyznaczeniu obszaru i granic aglomeracji Kruszyzna, po uzgodnieniu z Wodami Polskimi **Rada Gminy Kruszyzna uchwala co następuje:**

§ 1. Wyznacza się aglomerację Kruszyzna o równoważnej liczbie mieszkańców 3651 RLM, z oczyszczalnią ścieków zlokalizowaną w miejscowości Widzów przy ul. Kościelnej 3 o przepustowości $Q_{sr.d} = 600 \text{ m}^3/\text{d}$.

§ 2. Obszar i granice aglomeracji, o której mowa w § 1, są oznaczone na mapie w skali 1:10 000, stanowiącej załącznik nr 1 do niniejszej uchwały. Część opisowa przedstawiająca plan aglomeracji, o której mowa w § 1, stanowi załącznik nr 2 do niniejszej uchwały.

§ 3. Traci moc wyznaczenie aglomeracji ustalonej uchwałą nr V/27/14/2016 Sejmiku Województwa Śląskiego z dnia 19 września 2016 r. w sprawie wyznaczenia Aglomeracji Kruszyzna (Dz. Urz. Woj. Śląskiego z dnia 26 września 2016 r., poz. 4792).

§ 4. Wykonanie uchwały powierza się Wójtowi Gminy Kruszyzna.

§ 5. Uchwała wchodzi w życie po upływie 14 dni od dnia ogłoszenia w Dzienniku Urzędowym Województwa Śląskiego.

Przewodniczący Rady Gminy

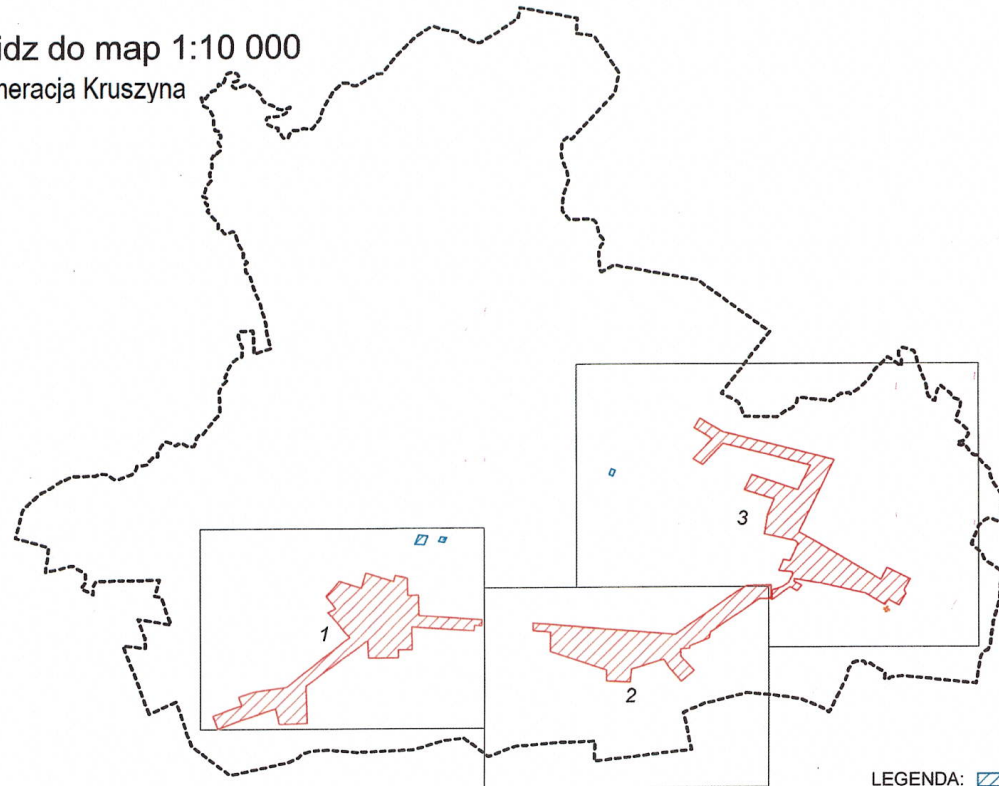
Józef Wąsikiewicz

Załącznik Nr 1 do uchwały Nr XXII/160/2020

Rady Gminy Kruszyna

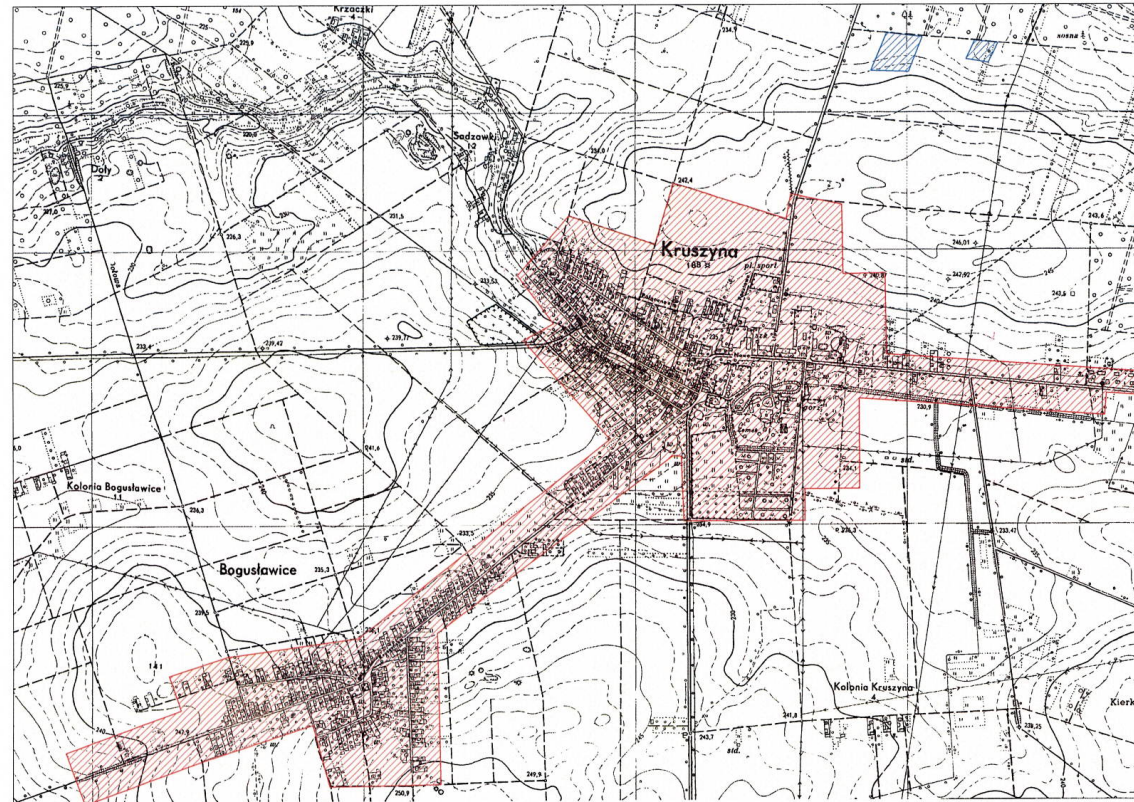
z dnia 16 grudnia 2020 r.

Skorowidz do map 1:10 000
Aglomeracja Kruszyna



LEGENDA:  MIEJSCOWOŚĆ
ZBIÓRNIKI WYKONAWCZE I PRZEMISŁOWY POLSKIEJ GRUPY ENERGETYCZNEJ W KRAKOWIE S.A.
GRANICA DZIAŁALNOŚCI GMINY KRUSZYŃA
WOT (1000) OLSZANIEC

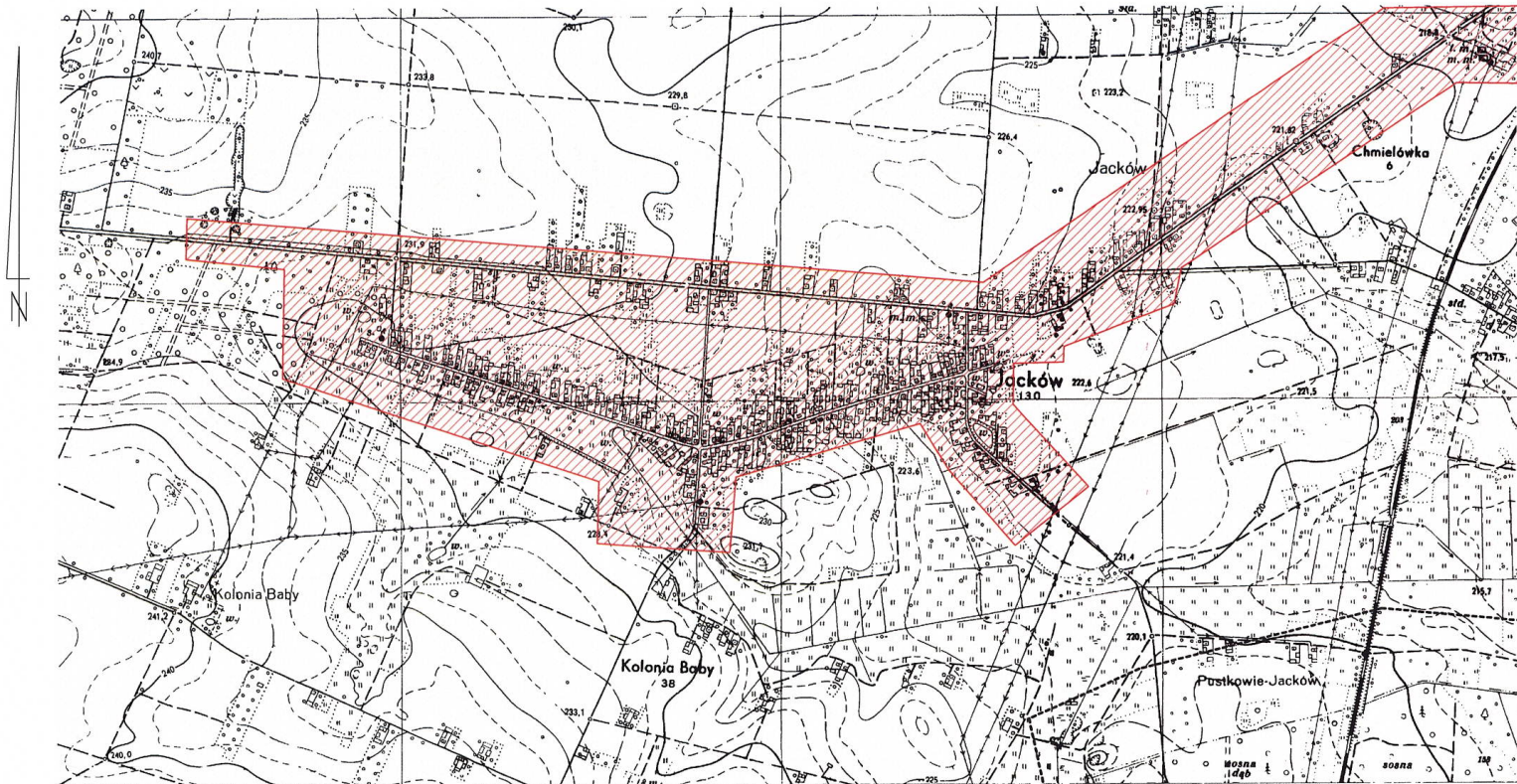
Arkusz nr 1







Skala 1: 10 000 1cm - 100m

- LEGENDA:
-  WIECIA WODNE
 -  OBLĘGANE TERENY I PRZEKŁADNIA DO OBLĘGANEJ SIATKI SYSTEMU KANALIZACJI ZBIORCZEJ
 -  GRANICA ADMINISTRACYJNA GMINY KRUSZYŃ
 -  GMINNY OCSZCZALNIA ŚCIEKÓW

Arkusz nr 2



Skala 1: 10 000 1cm - 100m

- LEGENDA:**
-  UJĘCIA WODY
 -  OBSZAR OBJĘTY I PRZEWIDZIANO DO OBJĘCIA ZASIĘGEM SYSTEMU KANALIZACJI ZBIORCZEJ
 -  GRANICA ADMINISTRACYJNA GMINY KRUSZYNA
 -  OCZYSZCZALNIA ŚCIEKÓW

Arkusz nr 3



Załącznik Nr 2 do uchwały Nr XXII/160/2020

Rady Gminy Kruszyna

z dnia 16 grudnia 2020 r.

Aglomeracja

KRUSZYNA

(podać nazwę aglomeracji)

powiat częstochowski

województwo śląskie

Część opisowa¹ zgodnie z § 4 ust. 1 pkt 1 rozporządzenia²

1. Podstawowe informacje na temat aglomeracji³

1. Nazwa aglomeracji: KRUSZYNA
2. Wielkość RLM aglomeracji zgodnie z obowiązującym rozporządzeniem: 4390
3. Wielkość RLM aglomeracji planowanej do wyznaczenia: 3651
4. Gmina wiodąca w aglomeracji: KRUSZYNA
5. Gminy w aglomeracji: KRUSZYNA
6. Wykaz nazw miejscowości w aglomeracji, zgodnie z dołączonym do wniosku załącznikiem graficznym²: Widzów, Teklinów, Jacków, Baby, Kruszyna, Bogusławice, Lgota Mała (część ul. Szkolnej)
7. Wykaz nazw miejscowości dołączanych do obszaru aglomeracji: *nie dotyczy*
8. Wykaz nazw miejscowości wyłączanych z obszaru aglomeracji: Jacków, ul. Dworcowa, Lgota Mała
9. Nazwa miejscowości, w której zlokalizowana jest oczyszczalnia ścieków: Widzów
10. Stała liczba mieszkańców aglomeracji Kruszyna: 3670
11. Osoby czasowo przebywające na terenie aglomeracji Kruszyna: 0

2. Adres wnioskodawcy

Miejscowość: Kruszyna	Ulica, nr: Kmicica 5
Gmina Kruszyna	Powiat: częstochowski
Województwo: śląskie	
Telefon: 343202003	Fax: 343202054
e-mail do kontaktu bieżącego: ug@kruszyna.pl	

3. Dane kontaktowe osoby wskazanej do kontaktowania się w sprawach złożonego wniosku

1. Imię i nazwisko: Przemysław Plenik
2. Telefon: 795163352
3. Fax: 343202054
4. E-mail: p.plenik@kruszyna.pl

¹ Aglomeracja Kruszyna została wyznaczona Uchwałą Nr V/27/14/2016 Sejmiku Województwa Śląskiego z dnia 19 września 2016 roku.

Zgodnie z art. 565 ust 2 ustawy z dnia 20 lipca 2017 r. Prawo wodne (tekst jedn.: Dz. U. z 2020 r. poz. 310 z późn. zm.) dotychczasowe akty prawa miejscowego wydane na podstawie art. 43 ust 2a ustawy uchylanej w art. 573 zachowują moc nie dłużej niż do dnia 31 grudnia 2020 roku i mogą być zmieniane.

Po dokonanych analizach istniejącego stanu faktycznego i prawnego wskazano konieczność dokonania zmian w zakresie co najmniej wielkości aglomeracji (RLM) oraz przebiegu jej granic.

² Rozporządzenie Ministra Gospodarki Wodnej i Żeglugi Śródlądowej z dnia 27 lipca 2018 r. w sprawie sposobu wyznaczania obszarów i granic aglomeracji ogłoszony dnia 20 sierpnia 2018 r. poz. 1586

³ Według najbardziej aktualnych danych, z podaniem źródeł informacyjnych (GUS, ewidencja gminy etc.)

4. Dokumenty stanowiące podstawę do wyznaczenia aglomeracji

Lp.	Wyszczególnienie	Nie ³	Tak ⁵
1	2	3	4
1	Miejscowe plany zagospodarowania przestrzennego: Uchwała nr XXI/124/12 Rady Gminy Kruszyna z dnia 29 listopada 2012 r. w sprawie miejscowego planu zagospodarowania przestrzennego obszaru położonego w Gminie Kruszyna w sołectwie Bogusławice; Uchwała nr XXVI/148/13 Rady Gminy Kruszyna z dnia 15 marca 2013 r. w sprawie miejscowego planu zagospodarowania przestrzennego obszarów położonych w Gminie Kruszyna w sołectwie Kruszyna; Uchwała nr XXVI/149/13 Rady Gminy Kruszyna z dnia 15 marca 2013 r. w sprawie miejscowego planu zagospodarowania przestrzennego obszarów położonych w Gminie Kruszyna w sołectwie Wikłów; Uchwała nr XXVIII/187/2017 Rady Gminy Kruszyna z dnia 4 października 2017 r. w sprawie w sprawie miejscowego planu zagospodarowania przestrzennego obszaru położonego w gminie Kruszyna w miejscowości Lgota Mała		X
2	Studium uwarunkowań i kierunków zagospodarowania przestrzennego gminy: Uchwała nr XII/67/08 Rady Gminy Kruszyna z dnia 19 marca 2008 r.		X
3	Decyzje o ustaleniu lokalizacji inwestycji celu publicznego	X	
4	Wieloletnie plany rozwoju i modernizacji urządzeń wodociągowych i kanalizacyjnych	X	

5. Opis systemu zbierania ścieków komunalnych w obrębie aglomeracji

5.1. Informacje na temat długości i rodzaju istniejącej sieci kanalizacyjnej i liczby osób korzystających z istniejącej sieci kanalizacyjnej oraz długości i rodzaju sieci kanalizacyjnej i liczby osób korzystających z sieci kanalizacyjnej, na której wykonanie zostały pozyskane środki finansowe

Tabela 1. Sieć istniejąca

Lp.	Kanalizacja istniejąca	Długość [km]	Liczba osób korzystających z istniejącej kanalizacji			Uwagi
			Mieszkańcy	Osoby czasowo przebywające na terenie aglomeracji ⁴	Sumaryczna liczba osób [kol 4 + kol 5]	
1	2	3	4	5	6	7
1	Sanitarna grawitacyjna	18,76	2495	0	2495	Brak
2	Sanitarna tłoczna	5,66				
3	Ogólnospławna grawitacyjna	0,0				
4	Ogólnospławna tłoczna	0,0				
Razem		24,42	2495	0	2495	

³ Znakiem „X” zaznaczyć właściwą odpowiedź

⁴ Pod pojęciem „osoby czasowo przebywające na terenie aglomeracji” rozumie się liczbę zarejestrowanych miejsc noclegowych w obiektach usług turystycznych, szpitalach, internatach, więzieniach etc.

Tabela 2. Sieć, na której wykonanie zostały pozyskane środki finansowe

Lp.	Kanalizacja istniejąca	Długość [km]	Liczba osób korzystających z istniejącej kanalizacji			Uwagi (źródło finansowania)
			Mieszkańcy	Osoby czasowo przebywające na terenie aglomeracji ⁵	Sumaryczna liczba osób [kol 4 + kol 5]	
1	2	3	4	5	6	7
1	Sanitarna grawitacyjna	18,76	2495	0	2495	Środki unijne i krajowe
2	Sanitarna tłoczna	5,66				
3	Ogólnospławna grawitacyjna	0,00				
4	Ogólnospławna tłoczna	0,00				
Razem		24,42				

5.2. Informacje na temat długości i rodzaju planowanej do wykonania sieci kanalizacyjnej w celu dostosowania aglomeracji do warunków określonych w Dyrektywie Rady z dnia 21 maja 1991 r. dotyczącej oczyszczania ścieków komunalnych (91/271/EWG) oraz liczby osób korzystających z planowanej sieci kanalizacyjnej.

5.2.1. Sieć kanalizacyjna o wskaźniku długości sieci nie mniejszym niż 120 osób na 1 km sieci⁶.

Wykaz miast i/lub miejscowości wchodzących w skład aglomeracji, w obrębie których planuje się wykonanie sieci kanalizacji sanitarnej: część msc. Kruszyna, Bogusławice, Teklinów, Lgota Mała (cz. ul. Szkolnej)

Lp.	Kanalizacja planowana do wykonania	Długość [km]	Liczba osób, które zostaną podłączone do planowanej do wykonania kanalizacji			Uwagi
			Mieszkańcy	Osoby czasowo przebywające na terenie aglomeracji ⁷	Sumaryczna liczba osób [kol 4 + kol 5]	
1	2	3	4	5	6	7
1	Sanitarna grawitacyjna	9,1	1109	0	1109	Brak
2	Sanitarna tłoczna	1,5				
3	Ogólnospławna grawitacyjna	0,0				

⁵ Pod pojęciem „osoby czasowo przebywające na terenie aglomeracji” rozumie się liczbę zarejestrowanych miejsc noclegowych w obiektach usług turystycznych, szpitalach, internatach, więzieniach etc.

⁶ Wskaźnik wyliczany jest sumarycznie dla wszystkich miast i/lub miejscowości (wchodzących w skład aglomeracji), w obrębie których planuje się budowę sieci kanalizacji sanitarnej. Należy pamiętać, aby planowane inwestycje były uzasadnione ekonomicznie. Szczegółowe uwarunkowania dotyczące wyliczenia wskaźnika długości sieci znajdują się w Wytycznych do tworzenia i zmiany aglomeracji.

⁷ Pod pojęciem „osoby czasowo przebywające na terenie aglomeracji” przyjmuje się liczbę zarejestrowanych miejsc noclegowych (obiekty usług turystycznych, szpitale, internaty, więzienia).

4	Ogólnospławna tłoczna	0,0				
Razem		10,6	1109	0	1109	

Wskaźnik długości sieci > 120 mieszkańców na 1 km sieci

Obliczenie wskaźnika długości sieci dla planowanej do wykonania sieci kanalizacyjnej (dla obszaru o wskaźniku długości sieci nie mniejszym niż 120 osób na 1 km sieci).	
Długość sieci kanalizacyjnej planowanej do wykonania [kol. 3 - razem]	9,1 (długość sieci po odjęciu kanałów tłocznych biegnących równoległe w jednym wykopie z kanałami grawitacyjnymi)
Sumaryczna liczba mieszkańców oraz osób czasowo przebywające na terenie aglomeracji, którzy będą obsługiwani przez planowaną do wykonania sieć kanalizacyjną [kol. 6 - razem]	1109
Wskaźnik długości sieci = sumaryczna liczba mieszkańców oraz osób czasowo przebywających na terenie aglomeracji [kol. 6 - razem] / długość sieci kanalizacyjnej planowanej do wykonania [kol. 3 - razem]	121,87

5.2.2. Sieć kanalizacyjna o wskaźniku długości sieci nie mniejszym niż 90 osób na 1 km sieci.

Wykaz miast i/lub miejscowości (wchodzących w skład aglomeracji), w obrębie których planuje się wykonanie sieci kanalizacji sanitarnej, wraz ze wskazaniem charakteru obszaru (obszar objęty formą ochrony przyrody zgodnie z ustawą o ochronie przyrody – określić jakiej; teren strefy ochronnej ujęcia wody etc.): <u>Nie dotyczy</u>
--

Lp.	Kanalizacja planowana do realizacji	Długość [km]	Liczba osób, które będą obsługiwane przez planowaną do wykonania kanalizację			Uwagi
			mieszkańcy	Osoby czasowo przebywające na terenie aglomeracji ⁶	sumaryczna liczba osób [kol 4 + kol 5]	
1	2	3	4	5	6	7
1	Sanitarna grawitacyjna	Nie dotyczy	Nie dotyczy	Nie dotyczy	Nie dotyczy	Nie dotyczy
2	Sanitarna tłoczna	Nie dotyczy				
Razem		Nie dotyczy	Nie dotyczy	Nie dotyczy	Nie dotyczy	

Wskaźnik długości sieci 90÷120 mieszkańców na 1 km sieci

Obliczenie wskaźnika długości sieci dla planowanej do wykonania sieci kanalizacyjnej (dla obszaru o wskaźniku długości sieci nie mniejszym niż 90 osób na 1 km sieci)	
Długość sieci kanalizacyjnej planowanej do wykonania [kol. 3 - razem]	Nie dotyczy
Sumaryczna liczba mieszkańców oraz osób czasowo przebywające na terenie aglomeracji, którzy będą obsługiwani przez planowaną do wykonania sieć kanalizacyjną [kol. 6 - razem]	Nie dotyczy
Wskaźnik długości sieci = sumaryczna liczba mieszkańców oraz osób czasowo przebywające na terenie aglomeracji [kol. 6 - razem]/długość sieci kanalizacyjnej planowanej do wykonania [kol. 3 - razem]	Nie dotyczy

5.3. Informacje na temat długości i rodzaju sieci kanalizacyjnej oraz liczby osób korzystających z sieci kanalizacyjnej po dostosowaniu aglomeracji do warunków określonych w Dyrektywie Rady z dnia 21 maja 1991 r. dotyczącej oczyszczania ścieków komunalnych (91/271/EWG).

Lp.	Kanalizacja istniejąca i planowana	Długość [km]	Liczba osób korzystających z kanalizacji po dostosowaniu aglomeracji do warunków określonych w Dyrektywie 91/271/EWG			Uwagi
			mieszkańcy	Osoby czasowo przebywające na terenie aglomeracji ⁶	sumaryczna liczba osób [kol 4 + kol 5]	
1	2	3	4	5	6	7
1	Sanitarna grawitacyjna	27,8	3604	0	3604	Brak
2	Sanitarna tłoczna	7,16				
3	Ogólnospławna grawitacyjna	0,0				
4	Ogólnospławna tłoczna	0,0				
Razem		34,96	3604	0	3604	

6. Opis gospodarki ściekowej w aglomeracji

6.1. Informacje na temat oczyszczalni ścieków.⁸

Nazwa oczyszczalni ścieków: Gminna Oczyszczalnia Ścieków w Widzowie

Lokalizacja oczyszczalni ścieków (adres): Widzów, ul. Kościelna 3, 42-282 Kruszyna

Dane kontaktowe (telefon, e-mail, fax): 533322282

Pozwolenie wodnoprawne na odprowadzanie ścieków z oczyszczalni do środowiska (data, znak, oznaczenie organu, termin ważności decyzji): decyzja Dyrektora Zarządu Zlewni w Sieradzu z dnia 16.09.2019 r., znak sprawy PO.ZUZ.5.421.632.2019.MK, obowiązuje do 09.10.2029 r.

Przepustowość oczyszczalni:

średnia [m³/d]: 600

maksymalna sekundowa [m³/s]: 0,00694

maksymalna roczna [m³/rok]: 273750

Projektowa wydajność oczyszczalni ścieków [RLM]: 5229

Ilość ścieków dostarczanych do oczyszczalni ścieków, zgodnie z danymi przedłożonymi w ostatnim sprawozdaniu z realizacji OS-5 (za 2019 r.):

Ścieki dopływające siecią kanalizacyjną [m³/d]: 170

Ścieki dowożone [m³/d]: 19,1

Średnie obciążenie oczyszczalni [m³/d]: 189,1

Ilość ścieków oczyszczonych w roku poprzednim [m³/rok]: 58000,00

⁸ W przypadku funkcjonowania więcej niż jedna oczyszczalnia ścieków, dla każdej oczyszczalni należy wypełnić oddzielne tabele. Analogiczne tabele trzeba również wypełnić w przypadku planowanej oczyszczalni ścieków.

Ilość ścieków powstających na terenie aglomeracji nieobjętych systemem kanalizacji zbiorczej, gdzie zastosowano systemy indywidualne albo planuje się zastosowanie systemów indywidualnych lub innych rozwiązań zapewniających taki sam poziom ochrony środowiska jak w przypadku systemów kanalizacji zbiorczej [m³/d]: 4,7

Przewidywane średnie obciążenie oczyszczalni po zrealizowaniu planowanego zakresu sieci kanalizacji sanitarnej [m³/d]: 410

Przewidywana ilość ścieków oczyszczanych w roku po zrealizowaniu planowanego zakresu sieci kanalizacji sanitarne [m³/rok]: 150000,00

Wartości wskaźników zanieczyszczeń ścieków surowych		
Wskaźnik	Wartość (średnioroczna z pomiarów)	Uwagi
1	2	3
BZT ₅ [mgO ₂ /l]	376	Brak
ChZT _{Cr} [mgO ₂ /l]	773	Brak
Zawiesina ogólna [mg/l]	165	Brak
Fosfor ogólny [mgP/l]	Nie badano	Nie dotyczy
Azot ogólny [mgN/l]	Nie badano	Nie dotyczy
Wartości wskaźników lub % redukcji zanieczyszczeń ścieków oczyszczonych ⁹		
Wskaźnik	Wartość lub % redukcji zgodnie z pozwoleniem wodnoprawnym	Wartość (średnioroczna z pomiarów)
1	2	3
BZT ₅ [mgO ₂ /l]	25	3,0
ChZT _{Cr} [mgO ₂ /l]	125	37,3
Zawiesina ogólna [mg/l]	35	10,3
Fosfor ogólny [mgP/l]	-	-
Azot ogólny [mgN/l]	-	-

Odbiornik ścieków oczyszczonych zgodnie z pozwoleniem wodnoprawnym:	
Nazwa cieku: rów „R-W”	Kilometraż miejsca odprowadzania ścieków oczyszczonych: 1 + 070
Współrzędne geograficzne wylotu: Długość: 19,38074903 Szerokość: 50,96751308	

Typ oczyszczalni ścieków ¹⁰	
B - oczyszczalnia biologiczna spełniająca standardy odprowadzanych ścieków	x
Non B - oczyszczalnia biologiczna niespełniająca standardów odprowadzanych ścieków	

⁹ Należy zwrócić uwagę, że % redukcji zanieczyszczeń dotyczy ładunku wprowadzanego na oczyszczalnię i ładunku odprowadzanego z oczyszczalni, nie zaś zawartości % zanieczyszczeń w jednostce objętościowej ścieków

¹⁰ Znakiem „X” zaznaczyć właściwą odpowiedź

PUB1 - oczyszczalnia biologiczna z podwyższonym usuwaniem związków azotu (N), fosforu (P) spełniająca standardy odprowadzanych ścieków dla aglomeracji $\geq 100\ 000$ RLM	
non PUB1 - oczyszczalnia jw. niespełniająca standardów odprowadzanych ścieków w zakresie usuwania N i/lub P	
PUB2 - oczyszczalnia biologiczna z podwyższonym usuwaniem związków azotu (N), fosforu (P) spełniająca standardy odprowadzanych ścieków dla aglomeracji $< 100\ 000$ RLM	
non PUB2 - oczyszczalnia jw. niespełniająca standardów odprowadzanych ścieków w zakresie usuwania N i/lub P	

6.2. Informacje dotyczące indywidualnych systemów oczyszczania ścieków obsługujących mieszkańców aglomeracji

<p>Podstawowe informacje na temat istniejących na terenie aglomeracji indywidualnych systemów oczyszczania ścieków, ich zgodności z art. 83 ust 4 ustawy Prawo wodne, miejsce zrzutu osadów nadmiernych, oraz zamierzeń inwestycyjnych w tym zakresie:</p> <p>Zgodnie z ewidencją Urzędu Gminy w Kruszynie na terenie aglomeracji Kruszyna funkcjonuje 15 przydomowych oczyszczalni ścieków, które obsługują 47 osób.</p> <p>Jako że Urząd nie posiada kompletu dokumentów potwierdzających skuteczność oczyszczania ścieków, w tym badań ich jakości, Wójt wyda decyzję wzywającą właścicieli tych instalacji do dostarczenia kompletu dokumentów lub podłączenie się do kanalizacji. Do czasu dostarczenia tych dokumentów oczyszczalnie przydomowe są traktowane i kwalifikowane w niniejszym opracowaniu jako zbiorniki bezodpływowe, a osoby z nich korzystające – jako obsługiwane taborem asenizacyjnym.</p>
--

6.3. Informacje dotyczące końcowego punktu zrzutu (w przypadku braku oczyszczalni ścieków na terenie aglomeracji)

Końcowy punkt zrzutu: Nie dotyczy	
Nazwa aglomeracji, do której będą odprowadzane ścieki: Nie dotyczy Nie dotyczy	Współrzędne geograficzne końcowego punktu zrzutu: Nie dotyczy Nie dotyczy
Nazwa oraz typ oczyszczalni ścieków, do której będą odprowadzane ścieki komunalne: Nie dotyczy	

6.4. Informacje o średniej dobowej ilości i jakości ścieków komunalnych powstających na terenie aglomeracji oraz ich składzie jakościowym.

Ilość ścieków komunalnych powstających na terenie aglomeracji [m ³ /d]: 180,1		
Wskaźnik	Wartość wskaźnika zanieczyszczeń	Uwagi
1	2	3
BZT ₅ [mgO ₂ /l]	376	Przyjęto na podstawie średniego składu ścieków surowych dopływających do oczyszczalni
ChZT _{Cr} [mgO ₂ /l]	773	
Zawiesina ogólna [mg/l]	165	
Fosfor ogólny [mgP/l]	Nie dotyczy	
Azot ogólny [mgN/l]	Nie dotyczy	

6.5. Informacje o ilości i składzie jakościowym ścieków przemysłowych odprowadzanych przez zakłady do systemu kanalizacji zbiorczej.

Wykaz zakładów przemysłowych oraz określenie charakteru zakładów usługowych podłączonych do systemu kanalizacji zbiorczej:
Nie dotyczy

Ilość ścieków przemysłowych (powstających w zakładach przemysłowych i usługowych), odprowadzanych do kanalizacji [m^3/d]: Nie dotyczy

Wskaźnik	Wartość wskaźnika zanieczyszczeń	Ładunek zanieczyszczeń odprowadzany w ciągu doby [g/d]
1	2	3
BZT ₅ [mgO ₂ /l]	Nie dotyczy	Nie dotyczy
ChZT _{Cr} [mgO ₂ /l]	nie dotyczy	nie dotyczy
Zawiesina ogólna [mg/l]	nie dotyczy	nie dotyczy
Fosfor ogólny [mgP/l]	nie dotyczy	nie dotyczy
Azot ogólny [mgN/l]	nie dotyczy	nie dotyczy
.....	nie dotyczy	nie dotyczy

6.6. Informacje o zakładach, których podłączenie do systemu kanalizacji zbiorczej jest planowane.

Wykaz zakładów przemysłowych oraz określenie charakteru zakładów usługowych planowanych do podłączenia do systemu kanalizacji zbiorczej:
Nie dotyczy

Ilość ścieków przemysłowych odprowadzanych przez zakłady planowane do podłączenia do kanalizacji [m^3/d]: nie dotyczy

Wskaźnik	Wartość wskaźnika zanieczyszczeń	Ładunek zanieczyszczeń odprowadzany w ciągu doby przez zakłady planowane do podłączenia [g/d] ¹¹
1	2	3
BZT ₅ [mgO ₂ /l]	Nie dotyczy	Nie dotyczy
ChZT _{Cr} [mgO ₂ /l]	nie dotyczy	nie dotyczy
Zawiesina ogólna [mg/l]	nie dotyczy	nie dotyczy
Fosfor ogólny [mgP/l]	nie dotyczy	nie dotyczy
Azot ogólny [mgN/l]	nie dotyczy	nie dotyczy
.....	Nie dotyczy	nie dotyczy

¹¹ Podać wyłącznie dla BZT₅.

6.7. Uzasadnienie określonej dla aglomeracji równoważnej liczby mieszkańców.

Wyszczególnienie:	RLM
Liczba mieszkańców korzystających z istniejącej sieci kanalizacyjnej (pkt 5.1 Tab. 1 kol. 4)	2495
Liczba mieszkańców, planowanych do przyłączenia do sieci kanalizacyjnej, na której wykonanie środki finansowe zostały pozyskane (pkt 5.1 Tab. 2 kol. 4)	0
Liczba mieszkańców planowanych do podłączenia do projektowanej sieci kanalizacyjnej (pkt 5.2.1 kol. 4 + pkt 5.2.2 kol. 4)	1109
Liczba osób czasowo przebywających korzystających z sieci kanalizacyjnej (pkt 5.1 Tab. 1 kol. 5)	Nie dotyczy
Liczba osób czasowo przebywających, planowanych do przyłączenia do sieci kanalizacyjnej, na której wykonanie środki finansowe zostały pozyskane (pkt 5.1 Tab. 2 kol. 5)	0
Liczba osób czasowo przebywających planowanych do podłączenia do projektowanej sieci kanalizacyjnej (pkt 5.2.1 kol. 5 + pkt 5.2.2 kol. 5)	0
Równoważna Liczba Mieszkańców wynikająca z dobowego ładunku ścieków odprowadzanych przez zakłady przemysłowe i usługowe korzystające z istniejącej sieci kanalizacyjnej [kol. 3 pkt 6.5 / 60 g/d]	Nie dotyczy
Równoważna Liczba Mieszkańców wynikająca z dobowego ładunku ścieków, który będzie odprowadzanych przez zakłady przemysłowe i usługowe planowane do podłączenia do sieci kanalizacyjnej [kol. 3 pkt 6.6 / 60 g/d]	Nie dotyczy
Liczba mieszkańców oraz osób czasowo przebywających na terenie aglomeracji, korzystających z indywidualnych systemów oczyszczania ścieków komunalnych (przydomowe oczyszczalnie ścieków, zbiorniki bezodpływowe), nieplanowanych do podłączenia do sieci, określona na podstawie rejestrów prowadzonych przez gminę	47
Równoważna Liczba Mieszkańców RLM (suma)	3651

7. Informacje o strefach ochronnych ujęć wody, występujących na obszarze aglomeracji, obejmujących tereny ochrony bezpośredniej i tereny ochrony pośredniej zawierające oznaczenie aktu prawa miejscowego lub decyzje ustanawiające te strefy oraz zakazy, nakazy i ograniczenia obowiązujące na tych terenach.

Nie dotyczy

8. Informacje o obszarach ochronnych zbiorników wód śródlądowych, występujących na obszarze aglomeracji, zawierające oznaczenie aktu prawa miejscowego ustanawiającego te obszary oraz zakazy, nakazy i ograniczenia obowiązujące na tych obszarach.

Nie dotyczy

9. Informacje o formach ochrony przyrody, występujących na obszarze aglomeracji, zawierające nazwę formy ochrony przyrody oraz wskazanie aktu prawnego uznającego określony obszar za formę ochrony przyrody.

Nie dotyczy

10. Poprawność wykonania części graficznej.

Lp.	Wyszczególnienie	Nie ¹²	Tak ¹²	Nie dotyczy ¹²
1	2	3	4	5
1	Część graficzna została wykonana na mapie topograficznej w skali 1: 10 000, a w przypadku jej braku - w skali 1:25 000.		X	
2	Oznaczono granice obszaru proponowanej aglomeracji (obszar objęty i przewidziany do objęcia zasięgiem systemu kanalizacji zbiorczej).		X	
3	Oznaczono znajdujące się na terenie aglomeracji oczyszczalnie ścieków komunalnych, do których odprowadzane są (bądź odprowadzane będą) ścieki komunalne.		X	
4	Oznaczono granice administracyjne gminy / gmin zgodne z danymi z państwowego rejestru granic.		X	
5	Oznaczono granice stref ochronnych ujęć wody obejmujących tereny ochrony bezpośredniej i tereny ochrony pośredniej.			X
6	Oznaczono granice obszarów ochronnych zbiorników wód śródlądowych.			X
7	Oznaczono granice terenów objętych formami ochrony przyrody w rozumieniu ustawy z dnia 16 kwietnia 2004 r. o ochronie przyrody lub obszarów mających znaczenie dla Wspólnoty, znajdującego się na liście, o której mowa w art. 27 ust. 1 tej ustawy.			X
8	Określono skalę planu w formie liczbowej i liniowej.		X	
9	Część graficzna została podpisana przez osobę upoważnioną do reprezentowania gminy (gminy wiodącej).		X	

Zaznaczenie jednej odpowiedzi „NIE” świadczy o niewłaściwym wykonaniu załącznika graficznego do wniosku o wyznaczenie obszaru i granic aglomeracji. Tak wykonany dokument – mapa nie może być podstawą do pozytywnego rozpatrzenia wniosku. Załącznik graficzny wymaga poprawienia. Odpowiedzi „NIE DOTYCZY” mogą wystąpić jedynie w wierszach Nr 5, 6 i 7.

¹² Znakiem „X” zaznaczyć właściwą odpowiedź.