



DZIENNIK URZĘDOWY WOJEWÓDZTWA ŚLĄSKIEGO

Katowice, dnia 7 grudnia 2020 r.

Poz. 8766

UCHWAŁA NR XXIII/217/2020 RADY GMINY WYRY

z dnia 26 listopada 2020 r.

w sprawie wyznaczenia obszaru i granic aglomeracji Wyry

Na podstawie art. 87 ust. 1 i ust. 4 ustawy z dnia 20 lipca 2017 r. Prawo wodne (t.j. Dz. U. 2020 r. poz. 310, 284, 695, 782, 875) oraz art. 18 ust. 2 pkt. 15 ustawy z dnia 8 marca 1990 r. o samorządzie gminnym (t.j. Dz. U. z 2020 r. poz. 713)

Rada Gminy Uchwała, co następuje:

§ 1. Wyznacza się aglomerację Wyry o równoważnie liczbie mieszkańców (RLM) 5 799 z biologiczną oczyszczalnią ścieków zlokalizowaną w miejscowości Wyry, ul. Wagonowa 35, położoną na obszarze gminy Wyry.

§ 2. Opis aglomeracji Wyry stanowi załącznik nr 1 do niniejszej uchwały.

§ 3. Obszar i granice aglomeracji Wyry wyznaczono na mapie w skali 1:25 000, stanowiącej załącznik nr 2 do niniejszej uchwały.

§ 4. Wykonanie uchwały powierza się Wójtowi Gminy Wyry.

§ 5. Uchwała wchodzi w życie po upływie 14 dni od dnia ogłoszenia w Dzienniku Urzędowym Województwa Śląskiego¹⁾.

Przewodnicząca Rady Gminy Wyry

Joanna Pasierbek-Konieczny

¹⁾Niniejsza Uchwała była poprzedzona Uchwałą nr V/7/18/2015 Sejmiku Województwa Śląskiego z dnia 13 kwietnia 2015 r. w sprawie wyznaczenia Aglomeracji Wyry (Dz. Urz. Woj. Śl. 2015.2352 z dn. 20 kwietnia 2015 r.), która traci moc z dniem wejścia w życie niniejszej uchwały zgodnie z art. 87 ustawy Prawo wodne z dnia 20 lipca 2017 r. (t.j. Dz. U. 2020 r. poz. 310 z późn. zm.).

Załącznik Nr 1 do uchwały Nr XXIII/217/2020
Rady Gminy Wry
z dnia 26 listopada 2020 r.

CZĘŚĆ OPISOWA

Plan aglomeracji Wry

powiat mikołowski

województwo śląskie

1 Podstawowe informacje na temat aglomeracji

1. Nazwa aglomeracji: **aglomeracja Wyry**
2. Wielkość RLM aglomeracji: **5799**
3. Gmina wiodąca w aglomeracji: **Wyry**
4. Obszar aglomeracji obejmuje pełne działki ewidencyjne gruntów, a granica aglomeracji pokrywa się z zewnętrznymi granicami działek. Gmina wiodąca w aglomeracji: **Wyry**
5. Nazwa miejscowości w której zlokalizowana jest oczyszczalnia ścieków: **Wyry 43-175, ul. Wagonowa 35.**

Obszar aglomeracji Wyry leży w centralnej części województwa śląskiego, w powiecie mikołowskim. Od wschodu sąsiaduje z miastem Tychy, od południa z gminą Kobiór, od północy z Mikołowem a od zachodu z gminami Orzesze i Łaziska Górne. Gmina Wyry posiada korzystne położenie umożliwiające szybkie połączenie z drogą krajową DK nr 81 stanowiącą jeden z głównych ciągów komunikacyjnych regionu, z Katowic na południe, w stronę przejścia granicznego w Cieszynie. W skład Gminy Wyry wchodzi dwie miejscowości w części północnej – Wyry, a w części południowej - Gostyń.

Pod względem geograficznym południową część Wyr stanowi fragment mezoregionu Kotliny Oświęcimskiej – Równina Pszczyńska. Pozostała część gminy znajduje się w mezoregionie Wyżyny Śląskiej, na Wyżynie Katowickiej. Powierzchnia Kotliny jest nachylona w kierunku południowym do doliny rzek Gostynki i Wisły. W jej obrębie wyróżnia się dwie jednostki orograficzne – równinę Gostyni i dolinę Wisły.

Pod względem hydrograficznym cały teren gminy Wyry przynależy do rzeki Gostynki, należącej do zlewni Wisły. Rzeka, płynąca wzdłuż południowych granic gminy w dalszym biegu nazwana została Gostynią. Do rzeki dopływa szereg cieków wodnych, drenujących obszar gminy, w znacznej części bez nazw. Na terenie Wyr brak jest punktów monitoringu wód powierzchniowych. Obszar aglomeracji obejmuje część centralną oraz południową gminy Wyry.

2 Wnioskodawca (gmina wiodąca w aglomeracji)

Tabela 1 Dane dotyczące Wnioskodawcy.

Gmina: Wyry		Powiat: mikołowski	
Miejscowość: Wyry 43-175		Ulica, nr: Główna 133	
Województwo: śląskie			
Telefon: 32 32 56 800		Fax: 032 32 56 809	
e-mail do kontaktu bieżącego: urząd@wyry.pl			
Dane rejestrowe			
NIP	635 183 22 90	REGON	271047827

3 Imię/nazwisko/stanowisko/tel./fax osoby wskazanej do kontaktowania się w sprawach złożonego wniosku

Osoba do kontaktu w sprawach aglomeracji:

1. Imię i nazwisko: Tomasz Świerkot
2. Telefon: +48 32 32 56 813;832
3. Fax: +48 32 32 56 809
4. E-mail: fundusze.ug@wyry.pl

Plan aglomeracji Wyry, w rozumieniu art. 86 ust. ustawy z dnia 20 lipca 2017 r. - Prawo wodne (Dz. U. z 2018 r. poz. 2268 z późn. zm.) opracowano zgodnie z rozporządzeniem Ministra Gospodarki Morskiej i Żeglugi Śródlądowej z dnia 27 lipca 2018 r. w sprawie sposobu wyznaczania obszarów i granic aglomeracji (Dz.U.

2018 poz. 1586) oraz Wytycznymi do wyznaczania, zmiany lub likwidacji obszarów i granic aglomeracji opracowanymi przez Państwowe Gospodarstwo Wodne Wody Polskie oraz Ministerstwo Gospodarki Morskiej i Żeglugi Śródlądowej w lipcu 2019 r.

4 Gminy współtworzące aglomerację

Wykaz – gmin, których tereny tworzą aglomerację:
1. Gmina Wyry

5 Dokumenty stanowiące podstawę do wyznaczenia aglomeracji w Gminie Wyry

Tabela 2 Wykaz dokumentów stanowiących podstawę do wyznaczenia aglomeracji.

Lp.	Wyszczególnienie	Nie ¹	Tak ⁵
1	2	3	4
1	<p>Miejscowe plany zagospodarowania przestrzennego</p> <ol style="list-style-type: none"> 1. Uchwała Miejsowy plan zagospodarowania przestrzennego miejscowości Wyry. Uchwała Rady Gminy Wyry Nr XLI/405/2010 z dn. 20.01.2010r. Dz. Urz. Woj. Śl. Nr 43 z dn. 12.03.2010r. poz. 663 od dn. 12.04.2010r. do nadal 2. Miejsowy plan zagospodarowania przestrzennego miejscowości Wyry w rejonie ul. Pszczyńskiej Uchwała Rady Gminy Wyry Nr XLIII/418/2010 z dn. 25.03.2010r. Dz. Urz. Woj. Śl. Nr 84 z dn. 13.05.2010r. poz. 139 od dn. 14.06.2010r. do nadal. 3. Miejsowy plan zagospodarowania przestrzennego miejscowości Gostyń. Uchwała Rady Gminy Wyry Nr XLIV/429/2010 z dn. 29.04.2010r. Dz. Urz. Woj. Śl. Nr 131 z dn. 20.07.2010r. poz. 2174 od dn. 20.08.2010r. 4. Miejsowy plan zagospodarowania przestrzennego miejscowości Wyry. Uchwała Rady Gminy Wyry Nr XXIV/186/2005 z dn. 26.01.2005r. Dz. Urz. Woj. Śl. Nr 18 z dn. 18.02.2005r. poz. 510 od dn. 21.03.2005r. do dn. 11.04.2010r. z wyjątkiem fragmentu działki położonej przy ul. Aleksandra Puszkina. Na tym fragmencie plan obowiązuje do nadal. 		X
2	<p>Studium uwarunkowań i kierunków zagospodarowania przestrzennego gminy</p> <ol style="list-style-type: none"> 1. Studium uwarunkowań i kierunków zagospodarowania przestrzennego Gminy Wyry zostało przyjęte Uchwałą Rady Gminy nr XLVI/433/2018 z dnia 18 października 2018 r. w sprawie uchwalenia Studium uwarunkowań i kierunków zagospodarowania przestrzennego gminy Wyry. 		X
3	Decyzje o ustaleniu lokalizacji inwestycji celu publicznego.	X	
4	Wieloletnie plany rozwoju i modernizacji urządzeń wodociągowych i kanalizacyjnych.	X	
5	<p>Inne:</p> <ol style="list-style-type: none"> 1. Uchwała nr V/7/18/2015 Sejmiku Województwa Śląskiego z dnia 13 kwietnia 2015r. w sprawie wyznaczenia Aglomeracji Wyry. 		X

¹ Znakiem „X” zaznaczyć właściwą odpowiedź

6 Opis systemu zbierania ścieków komunalnych w obrębie aglomeracji

6.1 Informacje na temat długości i rodzaju istniejącej sieci kanalizacyjnej i liczby osób korzystających z istniejącej sieci kanalizacyjnej oraz długości i rodzaju sieci kanalizacyjnej i liczby osób korzystających z sieci kanalizacyjnej, na której wykonanie zostały pozyskane środki finansowe

Tabela 3 Informacje na temat istniejącej sieci kanalizacyjnej.

Lp	Kanalizacja istniejąca	Długość [km]	Liczba osób korzystających z istniejącej kanalizacji			Liczba osób planowanych do podpięcia do istniejącej sieci kanalizacyjnej		
			Mieszkańcy	Osoby czasowo przebywające na terenie aglomeracji	Sumaryczna liczba osób [kol 4 + kol 5]	Mieszkańcy	Osoby czasowo przebywające na terenie aglomeracji	Sumaryczna liczba osób [kol 7 + kol 8]
1	2	3	4	5	6	7	8	9
1	Sanitarna grawitacyjna	33,7	5 553	0	5 553	132	0	132
2	Sanitarna tłoczna	42,7						
3	Ogólnospławna grawitacyjna	0,0						
4	Ogólnospławna tłoczna	0,0						
RAZEM		76,4	5 553	0	5 553	132*	0	132*

*KOMENTARZ:

liczba 132 osób planowanych do podłączenia obejmuje: 25 mieszkańców, dla których proces podłączenia do sieci kanalizacyjnej jest obecnie w fazie realizacji + 107 osób planowanych do podłączenia, które mimo możliwości podłączenia do sieci po zakończeniu rozbudowy sieci jeszcze tego nie uczyniły. Gmina Wyry na bieżąco realizuje proces podłączenia przyłączy kanalizacyjnych dla tych nieruchomości.

6.2 Informacje na temat długości i rodzaju sieci kanalizacyjnej oraz liczby osób korzystających z sieci kanalizacyjnej po dostosowaniu aglomeracji do warunków określonych w Dyrektywie Rady z dnia 21 maja 1991 r. dotyczącej oczyszczania ścieków komunalnych (91/271/EWG).

Tabela 4 Informacje na temat sieci kanalizacyjnej oraz liczby osób z niej korzystających po dostosowaniu aglomeracji do warunków określonych w Dyrektywie Rady z dn. 21 maja 1991 r. dotyczącej oczyszczania ścieków komunalnych.

Lp	Kanalizacja istniejąca	Długość [km]	Liczba osób korzystających z istniejącej kanalizacji po dostosowaniu aglomeracji do warunków określonych w Dyrektywie 91/271/EWG			Uwagi
			Mieszkańcy	Osoby czasowo przebywające na terenie aglomeracji ²	Sumaryczna liczba osób [kol 4 + kol 5]	

² Pod pojęciem „osoby czasowo przebywające na terenie aglomeracji” rozumie się liczbę zarejestrowanych miejsc noclegowych w obiektach usług turystycznych, szpitalach, internatach, więzieniach etc.

1	2	3	4	5	6	7
1	Sanitarna grawitacyjna	33,7	5 685	0	5 685	----- --
2	Sanitarna tłoczna	42,7				
3	Ogólnospławna grawitacyjna	0,00				
4	Ogólnospławna tłoczna	0,00				
Razem		76,40	5 685	0	5 685	

7 Opis gospodarki ściekowej w aglomeracji

7.1 Informacje na temat istniejących oczyszczalni ścieków

Tabela 5 Informacje dotyczące oczyszczalni ścieków zlokalizowanej na terenie aglomeracji.

Lokalizacja		
Miejscowość [kod pocztowy]: Wyry [43-175]	Ulica, nr: Wagonowa 35	
Gmina: Wyry	Powiat: mikołowski	
Województwo: Śląskie		
Telefon: 32 21 87 565	Fax: 32 32 30 030	
e-mail do kontaktów bieżących: zgk@wyry.pl		
Decyzja pozwolenie wodnoprawne na odprowadzanie ścieków oczyszczonych		
Organ, który wydał decyzję: Starosta Mikołowski		
Numer decyzji: MNO.6341.1.5.2015.AC	Data wydania: 02.06.2015	Termin ważności do: 01.07.2025 r.
Przepustowość oczyszczalni: m ³ /d : 1 000	Projektowane RLM oczyszczalni : 7 169*	
Średnia [m ³ /d]: 1 000,00	Maksymalna godzinowa [m ³ /h]: 92,4	Maksymalna roczna [m ³ /r]: 523,410
Rodzaj i ilość ścieków dostarczanych do oczyszczalni ścieków (zgodnie z danymi przedłożonymi w ostatnim sprawozdaniu z realizacji KPOŚK)		
Ścieki dopływające siecią kanalizacyjną [tys. m ³ /r]: 315,0		
Ścieki dowożone [tys. m ³ /r]: 1,0		
Aktualne obciążenie oczyszczalni :		
Średnie [m ³ /d]: 940,0**	Ilość ścieków oczyszczonych w roku poprzednim [tys. m ³ /r]: 298***	
Średnio [% przepustowości]: 94,0		
Wskaźnik RLM ścieków dopływających do oczyszczalni	5 553	

*wg. sprawozdania z AKPOŚK za 2019 r.

**wg. danych Zakładu Gospodarki Komunalnej w Wyrach

***ilość ścieków oczyszczonych w roku 2018 wg danych Zakładu Gospodarki Komunalnej w Wyrach

Średniodobowa ilość ścieków komunalnych powstająca na terenie aglomeracji wynosi: 865,75 m³/d.

Tabela 6 Charakterystyka jakościowa ścieków surowych i oczyszczonych.

Wartości wskaźników zanieczyszczeń ścieków surowych		
Wskaźnik	Ścieki surowe [mg/dm ³]	Uwagi
1	2	3
BZT ₅ [mgO ₂ /l]	317,0
ChZT _{Cr} [mgO ₂ /l]	872,0
Zawiesina ogólna [mg/l]	339,0
Fosfor ogólny [mgP/l]	12,0
Azot ogólny [mgN/l]	89,0
Wartości wskaźników lub % redukcji zanieczyszczeń ścieków oczyszczonych ³		
Wskaźnik	Wartość lub % redukcji zgodnie z pozwoleniem wodnoprawnym	Wartość (średnioroczna z pomiarów)
1	2	3
BZT ₅ [mgO ₂ /l]	25	8,0
ChZT _{Cr} [mgO ₂ /l]	125	52,0
Zawiesina ogólna [mg/l]	35	13,0
Fosfor ogólny [mgP/l]	<i>Nie określono</i>	3,0
Azot ogólny [mgN/l]	<i>Nie określono</i>	20,0

Tabela 7 Charakterystyka odbiornika ścieków oczyszczonych.

Odbiornik ścieków oczyszczonych zgodnie z pozwoleniem wodno-prawnym:	
Nazwa cieku: Rów „1”, dopływ Gostynki	Kilometraż miejsca odprowadzania ścieków oczyszczonych: brak danych
Współrzędne geograficzne wylotu: długość: 18,9002 (E) szerokość: 50,1119 (N)	

Tabela 8 Klasyfikacja oczyszczalni.

Typ oczyszczalni ścieków ⁴	
B - oczyszczalnia biologiczna spełniająca standardy odprowadzanych ścieków	X
Non B - oczyszczalnia biologiczna niespełniająca standardów odprowadzanych ścieków	
PUB1 - oczyszczalnia biologiczna z podwyższonym usuwaniem związków azotu (N), fosforu (P) spełniająca standardy odprowadzanych ścieków dla aglomeracji ≥ 100 000 RLM	
non PUB1 - oczyszczalnia jw. niespełniająca standardów odprowadzanych ścieków w zakresie usuwania N i/lub P	
PUB2 - oczyszczalnia biologiczna z podwyższonym usuwaniem związków azotu (N), fosforu (P) spełniająca standardy odprowadzanych ścieków dla aglomeracji < 100 000 RLM	

³ Należy zwrócić uwagę, że % redukcji zanieczyszczeń dotyczy ładunku wprowadzanego na oczyszczalnię i ładunku odprowadzanego z oczyszczalni, nie zaś zawartości % zanieczyszczeń w jednostce objętościowej ścieków

⁴ Znakiem „X” zaznaczyć właściwą odpowiedź

non PUB2 - oczyszczalnia jw. niespełniająca standardów odprowadzanych ścieków w zakresie usuwania N i/lub P	
---	--

7.2 Informacje dotyczące indywidualnych systemów oczyszczania ścieków obsługujących mieszkańców aglomeracji.

Podstawowe informacje na temat istniejących na terenie aglomeracji indywidualnych systemów oczyszczania ścieków oraz zamierzeń inwestycyjnych w tym zakresie:

W aglomeracji funkcjonuje:

Tabela 9 Liczba indywidualnych systemów oczyszczania ścieków oraz zbiorników bezodpływowych funkcjonujących na terenie aglomeracji.

Ilość mieszkańców obsługiwanych na terenie aglomeracji przez indywidualne systemy oczyszczania ścieków	
Rodzaj	Liczba mieszkańców/liczba instalacji [szt.]
1	2
Przydomowe oczyszczalnie ścieków	0/0
Zbiorniki bezodpływowe	114/31

Średniodobowa ilość ścieków powstając na terenie aglomeracji nieobjęta systemem kanalizacji zbiorczej wynosi: 17,67 m³/d.

Granice i obszar aglomeracji zostały wyznaczone w sposób umożliwiający realizację przez Gminę Wiry zobowiązań wynikających z Traktatu Akcesyjnego w części dotyczącej dyrektywy ściekowej. Celem uzyskania wymaganego stopnia skanalizowania obszaru aglomeracji (min. 98%), działki na których zlokalizowane są indywidualne systemy oczyszczania ścieków (przydomowe oczyszczalnie ścieków), a także działki na których funkcjonują zbiorniki bezodpływowe (szamba), dla których z przyczyn społeczno-ekonomicznych brak jest obecnie możliwości wykonania przyłączy kanalizacyjnych, zostały wyłączone z obszaru aglomeracji.

7.3 Informacje o ilości i składzie jakościowym ścieków przemysłowych odprowadzanych przez zakłady do systemu kanalizacji zbiorczej.

Na terenie gminy Wiry brak jest podmiotów przemysłowych, odprowadzających ścieki przemysłowe do systemu kanalizacji zbiorczej.

7.4 Informacje o zakładach, których podłączenie do systemu kanalizacji zbiorczej jest planowane.

Do systemu kanalizacji sanitarnej nie jest planowane przyłączenie zakładów odprowadzających ścieki przemysłowe.

7.5 Uzasadnienie określonej dla aglomeracji równoważnej liczby mieszkańców

Wyszczególnienie:	RLM
Liczba mieszkańców korzystających z istniejącej sieci kanalizacyjnej	5 553
Liczba mieszkańców, planowanych do przyłączenia do sieci kanalizacyjnej, na której wykonanie środki finansowe zostały pozyskane	132*
Liczba mieszkańców planowanych do podłączenia do projektowanej sieci kanalizacyjnej	0
Liczba osób czasowo przebywających korzystających z sieci kanalizacyjnej	0
Liczba osób czasowo przebywających, planowanych do przyłączenia do sieci kanalizacyjnej, na której wykonanie środki finansowe zostały pozyskane	0

Liczba osób czasowo przebywających planowanych do podłączenia do projektowanej sieci kanalizacyjnej	0
Równoważna Liczba Mieszkańców wynikająca z dobowego ładunku ścieków odprowadzanych przez zakłady przemysłowe i usługowe korzystające z istniejącej sieci kanalizacyjnej	0
Równoważna Liczba Mieszkańców wynikająca z dobowego ładunku ścieków, który będzie odprowadzanych przez zakłady przemysłowe i usługowe planowane do podłączenia do sieci kanalizacyjnej	0
Liczba mieszkańców aglomeracji korzystająca ze zbiorników bezodpływowych, określona na podstawie rejestrów prowadzonych przez gminę	114**
Równoważna Liczba Mieszkańców RLM (suma)	5 799

KOMENTARZ: * Liczba osób planowanych do podłączenia wykazana w Tabeli 3 wynosi 132 [7 przyłączy dla łącznej liczby mieszkańców równej 25 osób jest obecnie w fazie realizacji, dla pozostałych 107 osób Gmina na bieżąco podejmuje działania związane z podpinaniem do sieci kanalizacyjnej kolejnych budynków.
 **Liczba mieszkańców oraz osób czasowo przebywających na terenie aglomeracji korzystających z indywidualnych systemów oczyszczania ścieków oraz zbiorników bezodpływowych wynosi 114 (całość stanowią osoby korzystające ze zbiorników bezodpływowych, RLM 114).

Gmina Wyry jest obecnie na etapie realizacji działań inwestycyjnych obejmujących podpinanie kolejnych przyłączy kanalizacyjnych do funkcjonującej sieci kanalizacyjnej. Docelowo w wyniku realizowanych przez gminę prac, do zbiorczego systemu kanalizacyjnego podpiętych zostanie 132 mieszkańców. Tym samym liczba mieszkańców aglomeracji korzystających ze zbiorników bezodpływowych wyniesie 114 osób. Na terenie aglomeracji brak jest instalacji przydomowych oczyszczalni ścieków.

Wyznaczenie stopnia skanalizowania aglomeracji:

Liczba mieszkańców oraz osób czasowo przebywających na terenie aglomeracji, która po zakończeniu działań inwestycyjnych związanych z realizacją przyłączy kanalizacyjnych nadal korzystała będzie ze zbiorników bezodpływowych wynosi 114 osób, co stanowi 1,96% RLM aglomeracji (5799). Wyznaczony stopień skanalizowania aglomeracji po podłączeniu wskazanych osób będzie wynosił 98,03%.

8 Informacje o strefach ochronnych ujęć wody obejmujących tereny ochrony bezpośredniej i tereny ochrony pośredniej zawierającą oznaczenie aktu prawa miejscowego lub decyzji ustanawiających te strefy oraz zakazy, nakazy i ograniczenia obowiązujące na tych terenach.

Na terenie gminy Wyry nie znajdują się strefy ochrony ujęć wód.

9 Informacje o obszarach ochronnych zbiorników wód śródlądowych zawierającą oznaczenie aktu prawa miejscowego ustanawiającego te obszary oraz zakazy, nakazy i ograniczenia obowiązujące na tych obszarach.

Na terenie aglomeracji Wyry nie występują zbiorniki wód śródlądowych.

10 Informacje o formach ochrony przyrody zawierającą nazwę formy ochrony przyrody oraz wskazanie aktu prawnego uznającego określony obszar za formę ochrony przyrody.

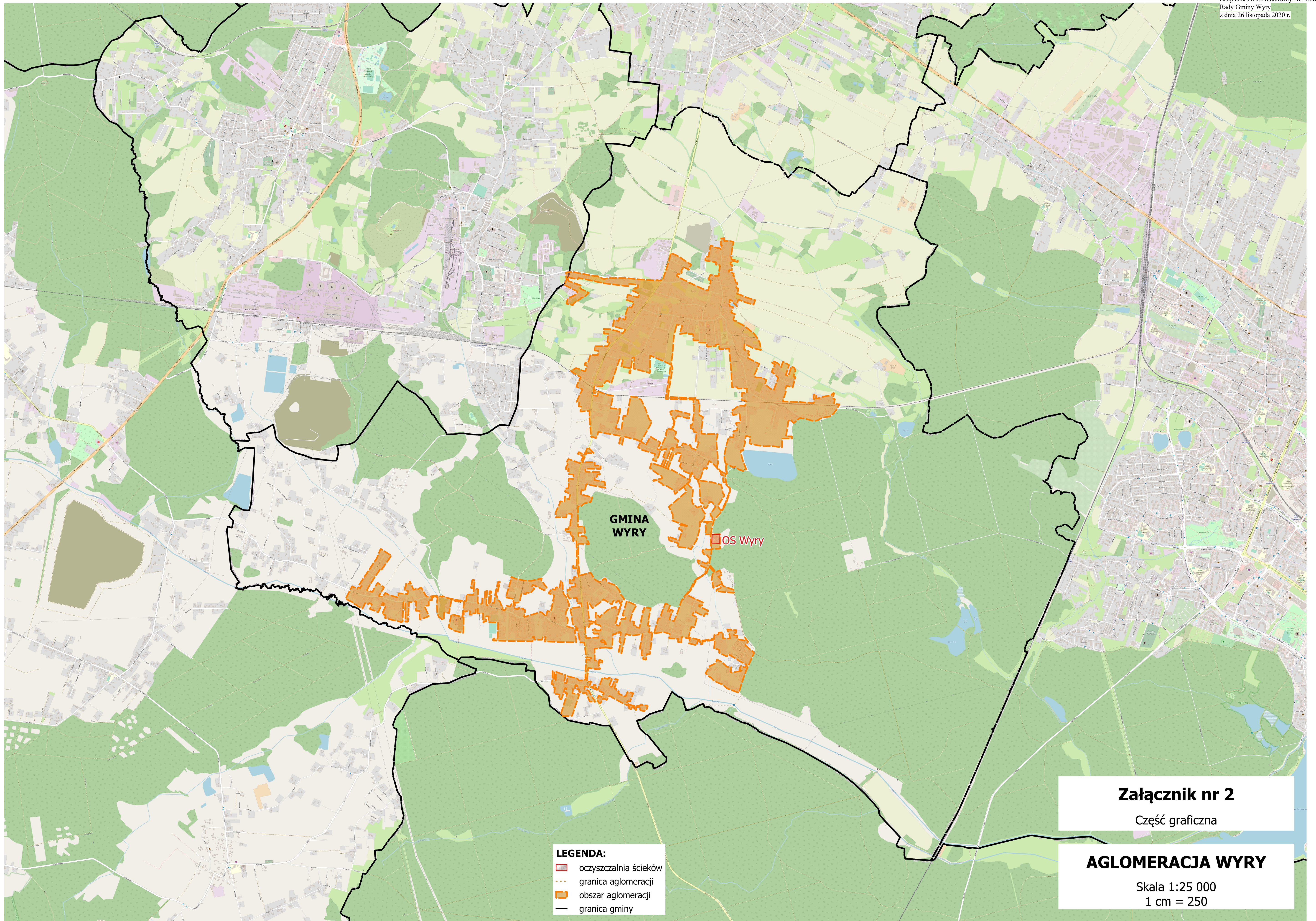
Na terenie aglomeracji Wyry nie występują obszary prawnie chronione wskazane w ustawie z dnia 16 kwietnia 2004 r. o ochronie przyrody [t.j. Dz. U. z 2020 r. poz. 55, 471]. Na terenie aglomeracji Wyry nie występują obszary NATURA 2000.

11 Lista sprawdzająca poprawności wykonania części graficznej.

Lp.	Wyszczególnienie	Nie ⁵	Tak ¹²	Nie dotyczy ¹²
1	2	3	4	5
1	Część graficzna została wykonana na mapie topograficznej w skali 1: 10 000, a w przypadku jej braku - w skali 1:25 000.		x	
2	Oznaczono granice obszaru proponowanej aglomeracji (obszar objęty i przewidziany do objęcia zasięgiem systemu kanalizacji zbiorczej).		x	
3	Oznaczono znajdujące się na terenie aglomeracji oczyszczalnie ścieków komunalnych, do których odprowadzane są (bądź odprowadzane będą) ścieki komunalne.		x	
4	Oznaczono granice administracyjne gminy / gmin zgodne z danymi z państwowego rejestru granic.		x	
5	Oznaczono granice stref ochronnych ujęć wody obejmujących tereny ochrony bezpośredniej i tereny ochrony pośredniej.			x
6	Oznaczono granice obszarów ochronnych zbiorników wód śródlądowych.			x
7	Oznaczono granice terenów objętych formami ochrony przyrody w rozumieniu ustawy z dnia 16 kwietnia 2004 r. o ochronie przyrody lub obszarów mających znaczenie dla Wspólnoty, znajdującego się na liście, o której mowa w art. 27 ust. 1 tej ustawy.			x
8	Określono skalę planu w formie liczbowej i liniowej.		x	
9	Część graficzna została podpisana przez osobę upoważnioną do reprezentowania gminy (gminy wiodącej).		x	

Zaznaczenie jednej odpowiedzi „NIE” świadczy o niewłaściwym wykonaniu załącznika graficznego do wniosku o wyznaczenie obszaru i granic aglomeracji. Tak wykonany dokument – mapa nie może być podstawą do pozytywnego rozpatrzenia wniosku. Załącznik graficzny wymaga poprawienia. Odpowiedzi „NIE DOTYCZY” mogą wystąpić jedynie w wierszach Nr 5, 6 i 7.

⁵ Znakiem „X” zaznaczyć właściwą odpowiedź.



Załącznik nr 2

Część graficzna

AGLOMERACJA WIRY

Skala 1:25 000
1 cm = 250