



DZIENNIK URZĘDOWY WOJEWÓDZTWA ŚLĄSKIEGO

Katowice, dnia 2 grudnia 2020 r.

Poz. 8441

UCHWAŁA NR XXV/191/2020 RADY MIEJSKIEJ W KRZANOWICACH

z dnia 1 grudnia 2020 r.

w sprawie wyznaczenia Aglomeracji Krzanowice

Na podstawie art. 18 ust. 2 pkt 15 ustawy z dnia 8 marca 1990 r. o samorządzie gminnym (t.j. Dz. U. z 2020 r. poz. 713) oraz art. 87 ust. 1 i 4, art. 92, w związku z art. 565 ust. 2 ustawy z dnia 20 lipca 2017 r. - Prawo Wodne (Dz. U. z 2020 r. poz. 310 z późn. zm.) po uzgodnieniu z Państwowym Gospodarstwem Wodnym Wody Polskie Zarząd Zlewni w Gliwicach

Rada Miejska w Krzanowicach uchwała:

§ 1.1 Wyznacza się Aglomerację Krzanowice, zwaną dalej „aglomeracją”, o równoważnej liczbie mieszkańców 5570 RLM, z oczyszczalnią ścieków komunalnych w Krzanowicach, zlokalizowaną na działce nr 721, karta mapy 5, obręb Krzanowice, o przepustowości $Q = 850 \text{ m}^3/\text{d}$.

2. Aglomeracja obejmuje tereny położone w województwie śląskim, powiecie raciborskim, w gminie Krzanowice.

3. Aglomeracje tworzą następujące miejscowości: Krzanowice, Borucin, Wojnowice, Bojanów i Pietraszyn.

§ 2. Część opisowa aglomeracji, o której mowa w § 1 stanowi załącznik nr 1 do niniejszej uchwały.

§ 3. Obszar i granice aglomeracji, o której mowa w § 1, są oznaczone na mapie w skali 1:10 000 stanowiącej załącznik nr 2 do niniejszej uchwały.

§ 4. Wykonanie uchwały powierza się Burmistrzowi Krzanowic.

§ 5. Uchwała wchodzi w życie po upływie 14 dni od opublikowania w Dzienniku Urzędowym Województwa Śląskiego.¹⁾

Przewodniczący Rady Miejskiej

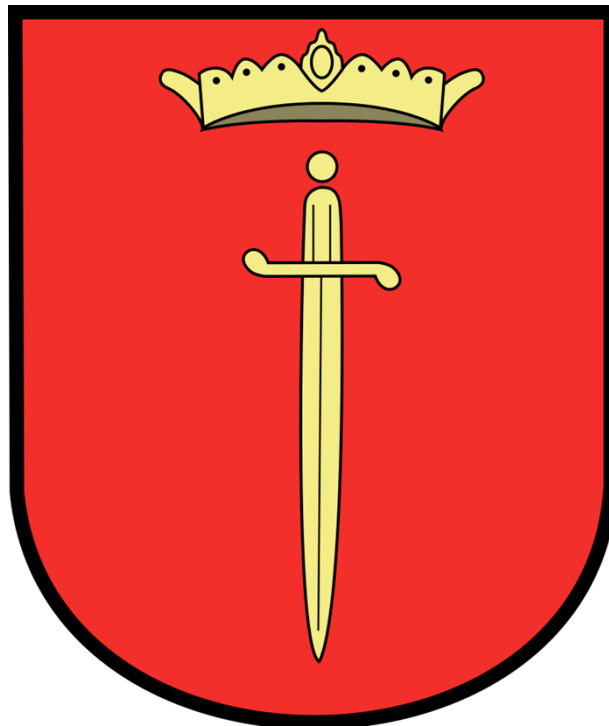
Jan Długosz

¹⁾Niniejsza uchwała była poprzedzona Uchwałą Nr IV/24/10/2012 Sejmiku Województwa Śląskiego z dnia 2 lipca 2012 r. w sprawie wyznaczenia Aglomeracji Krzanowice (Dz. Urz. Woj. Śląskiego z dnia 24 sierpnia 2012 r. poz. 3535), która traci moc z dniem wejścia w życie niniejszej uchwały, zgodnie z art. 565 ust. 2 Ustawy z dnia 20 lipca 2017 r. Prawo Wodne (t.j.: Dz. U. z 2020 r. poz. 310 ze zm.)

Załącznik Nr 1 do uchwały Nr XXV/191/2020
Rady Miejskiej w Krzanowicach
z dnia 1 grudnia 2020 r.

PLAN AGLOMERACJI KRZANOWICE

**O RÓWNOWAŻNEJ LICZBIE MIESZKAŃCÓW
POWYŻEJ 2000 RLM**



**POWIAT RACIBORSKI
WOJEWÓDZTWO ŚLĄSKIE**

Krzanowice, wrzesień 2020 r.**1. Podstawowe informacje na temat aglomeracji.**

1.Nazwa aglomeracji: Krzanowice
2.Wielkość RLM aglomeracji zgodnie z obowiązującym rozporządzeniem / uchwałą: 5 770
3.Wielkość RLM aglomeracji planowanej do wyznaczenia: 5 570
4.Gmina wiodąca w aglomeracji: Krzanowice
5.Gminy w aglomeracji: Krzanowice
6.Wykaz nazw miast i/lub miejscowości w aglomeracji, zgodnie z dołączonym do wniosku załącznikiem graficznym: Krzanowice, Borucin, Bojanów, Wojnowice, Pietraszyn
7.Wykaz nazw miejscowości dołączanych do obszaru aglomeracji: nie dotyczy
8.Wykaz nazw miejscowości wyłączanych z obszaru aglomeracji: nie dotyczy
9.Nazwa miejscowości, w której zlokalizowana jest oczyszczalnia ścieków: Krzanowice
10.Liczba stałych mieszkańców aglomeracji: 5570
11.Liczba osób czasowo przebywających w aglomeracji: 0

2. Adres wnioskodawcy (gminy, gminy wiodącej w aglomeracji).

Miejscowość: Krzanowice	Ulica, nr: Morawska 5
Gmina: Krzanowice	Powiat: raciborski
Województwo: śląskie	
Telefon: (32) 410 82 02	Fax: (32) 410 82 07
e-mail do kontaktu bieżącego: um@krzanowice.pl	

3. Dokumenty stanowiące podstawę do wyznaczenia aglomeracji.

Lp.	Wyszczególnienie	Nie	Tak
1	2	3	4
1	Miejscowe plany zagospodarowania przestrzennego: Miejscowy Plan Zagospodarowania Przestrzennego Gminy Krzanowice, uchwalony Uchwałą Rady Miejskiej w Krzanowicach Nr XXV/225/2005 z dnia 18 kwietnia 2005 r. opublikowany w Dzienniku Urzędowym Województwa Śląskiego Nr 73, poz. 1962 z dnia 8 czerwca 2005 r., zmiana planu uchwalona Uchwałą Rady Miejskiej w Krzanowicach Nr VIII/54/2007 z dnia 12 czerwca 2007 r., opublikowana w Dzienniku Urzędowym Województwa Śląskiego Nr 126 z dnia 2 sierpnia 2007 r. poz. 2497 z późn. zmianami.		X
2	Studium uwarunkowań i kierunków zagospodarowania przestrzennego gminy Uchwała nr VIII/77/2019 Rady Miejskiej w Krzanowicach z dnia 28 maja 2019r. w sprawie uchwalenia studium uwarunkowań i kierunków zagospodarowania przestrzennego gminy Krzanowice		X
3	Decyzje o ustaleniu lokalizacji inwestycji celu publicznego	X	
4	Uchwała Nr XIII/113/2019 Rady Miejskiej w Krzanowicach z dnia 25 listopada 2019r. w sprawie zatwierdzenia wieloletniego planu rozwoju i modernizacji urządzeń wodociągowych i urządzeń kanalizacyjnych będących w posiadaniu Przedsiębiorstwa Wodociągów i Kanalizacji Sp. z o.o. w Krzanowicach		x
5	Inne (wymienić) : Zweryfikowana koncepcja gospodarki ściekowej na terenie Gminy Krzanowice		x

4. Opis systemu zbierania ścieków komunalnych w obrębie aglomeracji

4.1. Informacje na temat długości i rodzaju istniejącej sieci kanalizacyjnej i liczby osób korzystających z istniejącej sieci kanalizacyjnej oraz długości i rodzaju sieci kanalizacyjnej i liczby osób korzystających z sieci kanalizacyjnej, na której wykonanie zostały pozyskane środki finansowe.

Wykaz miast i/lub miejscowości wchodzących w skład aglomeracji, w obrębie których znajduje się istniejąca sieć kanalizacji sanitarnej: **Krzanowice, Bojanów.**

Tabela 1. Sieć istniejąca

Lp	Kanalizacja istniejąca	Długość [km]	Liczba osób korzystających z istniejącej kanalizacji			Uwagi
			Mieszkańcy	Osoby czasowo przebywające na terenie aglomeracji	Sumaryczna liczba osób [kol 4 + kol 5]	
1	2	3	4	5	6	7
1	Sanitarna grawitacyjna	14,15	1 704	0	1 704	
2	Sanitarna tłoczna	3,07				
3	Ogólnospławna grawitacyjna	0				
4	Ogólnospławna tłoczna	0				
Razem		17,22	1 704	0	1 704	

Tabela 2. Sieć, na której wykonanie zostały pozyskane środki finansowe

Lp	Kanalizacja istniejąca	Długość [km]	Liczba osób korzystających z istniejącej kanalizacji			Uwagi (źródło finansowania)
			Mieszkańcy	Osoby czasowo przebywające na terenie aglomeracji	Sumaryczna liczba osób [kol 4 + kol 5]	
1	2	3	4	5	6	7
1	Sanitarna grawitacyjna	2,05	159	0	159	RPO WSL 2007-2020
2	Sanitarna tłoczna	0				
3	Ogólnospławna grawitacyjna	0				
4	Ogólnospławna tłoczna	0				
Razem		2,05	159	0	159	

4.2. Informacje na temat długości i rodzaju planowanej do wykonania sieci kanalizacyjnej w celu dostosowania aglomeracji do warunków określonych w Dyrektywie Rady z dnia 21 maja 1991 r. dotyczącej oczyszczania ścieków komunalnych (91/271/EWG) oraz liczby osób korzystających z planowanej sieci kanalizacyjnej.

4.2.1. Sieć kanalizacyjna o wskaźniku długości sieci nie mniejszym niż 120 osób na 1 km sieci.

Wykaz miast i/lub miejscowości wchodzących w skład aglomeracji, w obrębie których planuje się wykonanie sieci kanalizacji sanitarnej: **Krzanowice, Borucin, Wojnowice, Pietraszyn.**

Lp.	Kanalizacja planowana do wykonania	Długość [km]	Liczba osób, które zostaną podłączone do planowanej do wykonania kanalizacji			Uwagi
			Mieszkańcy	Osoby czasowo przebywające na terenie aglomeracji	Sumaryczna liczba osób [kol 4 + kol 5]	
1	2	3	4	5	6	7

1	Sanitarna grawitacyjna	23,49	3 699	0	3 699
2	Sanitarna tłoczna	5,40			
3	Ogólnospławna grawitacyjna	0			
4	Ogólnospławna tłoczna	0			
Razem		28,89	3 699	0	3 699

Wskaźnik długości sieci > 120 mieszkańców na 1 km sieci

Obliczenie wskaźnika długości sieci dla planowanej do wykonania sieci kanalizacyjnej (dla obszaru o wskaźniku długości sieci nie mniejszym niż 120 osób na 1 km sieci).	
Długość sieci kanalizacyjnej planowanej do wykonania [kol. 3 - razem]	28,89 km
Sumaryczna liczba mieszkańców oraz osób czasowo przebywające na terenie aglomeracji, którzy będą obsługiwani przez planowaną do wykonania sieć kanalizacyjną [kol. 6 - razem]	3 699 os.
Wskaźnik długości sieci = sumaryczna liczba mieszkańców oraz osób czasowo przebywających na terenie aglomeracji [kol. 6 - razem] / długość sieci kanalizacyjnej planowanej do wykonania [kol. 3 - razem]	128 os./km

4.2.2. Sieć kanalizacyjna o wskaźniku długości sieci nie mniejszym niż 90 osób na 1 km sieci.

Nie dotyczy.

4.3. Informacje na temat długości i rodzaju sieci kanalizacyjnej oraz liczby osób korzystających z sieci kanalizacyjnej po dostosowaniu aglomeracji do warunków określonych w Dyrektywie Rady z dnia 21 maja 1991 r. dotyczącej oczyszczania ścieków komunalnych (91/271/EWG).

Lp.	Kanalizacja istniejąca i planowana	Długość [km]	Liczba osób korzystających z kanalizacji po dostosowaniu aglomeracji do warunków określonych w Dyrektywie 91/271/EWG			Uwagi
			mieszkańcy	Osoby czasowo przebywające na terenie aglomeracji	sumaryczna liczba osób [kol 4 + kol 5]	
1	2	3	4	5	6	7
1	Sanitarna grawitacyjna	39,69	5 562	0	5 562	
2	Sanitarna tłoczna	8,47				
3	Ogólnospławna grawitacyjna	0				
4	Ogólnospławna tłoczna	0				
Razem		48,16	5 562	0	5 562	

5. Opis gospodarki ściekowej w aglomeracji

5.1. Informacje na temat oczyszczalni ścieków.

Nazwa oczyszczalni ścieków: **OS Krzanowice**

Lokalizacja oczyszczalni ścieków (adres):

47-470 Krzanowice, dz. nr 721, km 5, obręb Krzanowice Wieś

Dane kontaktowe (telefon, e-mail, fax):

tel. (32) 414 74 01, fax. (32) 414 74 01, e-mail: pwik@krzanowice.pl

Pozwolenie wodnoprawne na odprowadzanie ścieków z oczyszczalni do środowiska (data, znak, oznaczenie organu, termin ważności decyzji):

Decyzja nr 117/13/SE (znak: SE.II.6341.37.2013) z dnia 13.06.2013 r. Starosty Raciborskiego; ważna do dnia 12 czerwca 2023 r.

Przepustowość oczyszczalni:

- średnia [m³/d]: **850**
- maksymalna godzinowa [m³/h]: **44**
- maksymalna roczna [m³/rok]: **310 250**

Projektowa wydajność oczyszczalni ścieków [RLM]: **Bez zmian**

Ilość ścieków powstających w aglomeracji (w chwili obecnej) na terenie nieobjętym systemem kanalizacji zbiorczej: **385,8 m³/d**

Aktualna (w chwili obecnej) wydajność oczyszczalni ścieków: **840 RLM**

Ilość ścieków dostarczanych do oczyszczalni ścieków, zgodnie z danymi przedłożonymi w ostatnim sprawozdaniu z realizacji KPOŚK:

- Ścieki dopływające siecią kanalizacyjną [m³/d]: **123,29**
- Ścieki dowożone [m³/d]: **16,4**

Średnie obciążenie oczyszczalni [m³/d]: **139,69**

Ilość ścieków oczyszczonych w roku poprzednim [m³/rok]: **51 000**

Eksploatowane na terenie aglomeracji przydomowe oczyszczalnie ścieków (**2 szt.**) spełniają takie same warunki jak cała aglomeracja.

Przewidywane średnie obciążenie oczyszczalni po zrealizowaniu planowanego zakresu sieci kanalizacji sanitarnej [m³/d]: **680**

Przewidywana ilość ścieków oczyszczanych w roku po zrealizowaniu planowanego zakresu sieci kanalizacji sanitarnej [m³/rok]: **248 200**

Wartości wskaźników zanieczyszczeń ścieków surowych		
Wskaźnik	Wartość (średnioroczna z pomiarów)	Uwagi
1	2	3
BZT ₅ [mgO ₂ /l]	261,25	-
ChZT _{Cr} [mgO ₂ /l]	1619,50	-
Zawiesina ogólna [mg/l]	664,50	-
Fosfor ogólny [mgP/l]	n.d.	nie bada się
Azot ogólny [mgN/l]	n.d.	nie bada się

Wartości wskaźników lub % redukcji zanieczyszczeń ścieków oczyszczonych		
Wskaźnik	Wartość lub % redukcji zgodnie z pozwoleniem wodnoprawnym	Wartość (średnioroczna z pomiarów)
1	2	3
BZT ₅ [mgO ₂ /l]	25	7,98
ChZT _{Cr} [mgO ₂ /l]	125	40,73
Zawiesina ogólna [mg/l]	35	9,44
Fosfor ogólny [mgP/l]	Nie określono	nie bada się
Azot ogólny [mgN/l]	Nie określono	nie bada się

Odbiornik ścieków oczyszczonych zgodnie z pozwoleniem wodnoprawnym:

Nazwa ciekłu: Psina	Kilometraż miejsca odprowadzania ścieków oczyszczonych: KM 8+600
Współrzędne geograficzne wylotu: N: 18 ° 09 ' 40 '' ; E : 50 ° 01 ' 42 ''	

Typ oczyszczalni ścieków	
B - oczyszczalnia biologiczna spełniająca standardy odprowadzanych ścieków	X
Podstawowe informacje na temat zamierzeń inwestycyjnych z zakresu budowy, rozbudowy lub modernizacji oczyszczalni: Przebudowa ciągu technologicznego oczyszczalni w zakresie gospodarki osadowej, ze szczególnym uwzględnieniem stacji odwadniania osadu (zmechanizowanie cyklu).	

5.2. Informacje dotyczące indywidualnych systemów oczyszczania ścieków obsługujących mieszkańców aglomeracji

Podstawowe informacje na temat istniejących na terenie aglomeracji indywidualnych systemów oczyszczania ścieków oraz zamierzeń inwestycyjnych w tym zakresie: Na terenie wyznaczonej aglomeracji, zaewidencjonowano 2 przypadki posiadania indywidualnych systemów oczyszczania ścieków przez mieszkańców. Poza powyższymi przypadkami oraz w myśl art. 5 ust. 1 pkt. 2) ustawy z dnia 13 września 1996 r. o utrzymaniu czystości i porządku w gminach (t.j. Dz. U. z 2020 r., poz. 1439 z późniejszymi zmianami, Gmina zakłada że podłączenie nieruchomości do zbiorczego systemu kanalizacji sanitarnej będzie obowiązkowe, bez możliwości pozostawienia zbiorników bezodpływowych.

5.3. Informacje dotyczące końcowego punktu zrzutu (w przypadku braku oczyszczalni ścieków na terenie aglomeracji)

Nie dotyczy

5.4. Informacje o średniej dobowej ilości i jakości ścieków komunalnych powstających na terenie aglomeracji oraz ich składzie jakościowym.

Ilość ścieków komunalnych powstających na terenie aglomeracji [m ³ /d]: 525,49		
Wskaźnik	Wartość wskaźnika zanieczyszczeń	Uwagi
1	2	3
BZT ₅ [kgO ₂ /dobę]	137,26	-
ChZT _{Cr} [kgO ₂ /dobę]	851,03	-
Zawiesina ogólna [kg/dobę]	349,19	-
Fosfor ogólny [kgP/dobę]	n.d.	nie bada się
Azot ogólny [kgN/dobę]	n.d.	nie bada się

5.5. Informacje o ilości i składzie jakościowym ścieków przemysłowych odprowadzanych przez zakłady do systemu kanalizacji zbiorczej.

Na terenie Gminy Krzanowice nie występują zakłady przemysłowe. Krzanowice są gminą typowo rolniczą. Na jej terenie znajduje się 572 indywidualnych gospodarstw rolnych zajmujących obszar 2 665 ha użytków rolnych. Z gospodarstw tych 40 posiada powierzchnie przekraczającą 15 ha. Natomiast na powierzchni 1431 ha użytków rolnych gospodarują cztery jednostki prawne: RSP- Krzanowice, RSP- Lekartów, RSP-Pietrowice Wielkie oraz AGROMAX. Z uwagi na charakter ścieków, powstających w wyniku działalności tych podmiotów, nie są one podłączone do istniejącego, zbiorczego systemu odprowadzania ścieków.
--

5.6. Informacje o zakładach, których podłączenie do systemu kanalizacji zbiorczej jest planowane.

Nie planuje się podłączania zakładów do zbiorczego systemu oczyszczania ścieków, a tym samym przyjmowania do oczyszczenia ścieków przemysłowych. Istniejąca oczyszczalnia ścieków zaprojektowana została przy założeniach całkowitego braku dopływu ścieków przemysłowych, przyjmując ładunki zanieczyszczeń typowe dla ścieków gospodarczo-bytowych. Nie planuje się zmian w technologii oczyszczania ścieków, dlatego też podjęto decyzję o nie przyjmowaniu ścieków przemysłowych z zakładów produkcyjnych.

5.7. Uzasadnienie określonej dla aglomeracji równoważnej liczby mieszkańców.

Wyszczególnienie:	RLM
Liczba mieszkańców korzystających z istniejącej sieci kanalizacyjnej (pkt 4.1 Tab. 1 kol. 4)	1 704
Liczba mieszkańców, planowanych do przyłączenia do sieci kanalizacyjnej, na której wykonanie środki finansowe zostały pozyskane (pkt 4.1 Tab. 2 kol. 4)	159
Liczba mieszkańców planowanych do podłączenia do projektowanej sieci kanalizacyjnej (pkt 4.2.1 kol. 4 + pkt 4.2.2 kol. 4)	3 699
Liczba osób czasowo przebywających korzystających z sieci kanalizacyjnej (pkt 4.1 Tab. 1 kol. 5)	0
Liczba osób czasowo przebywających, planowanych do przyłączenia do sieci kanalizacyjnej, na której wykonanie środki finansowe zostały pozyskane (pkt 4.1 Tab. 2 kol. 5)	0
Liczba osób czasowo przebywających planowanych do podłączenia do projektowanej sieci kanalizacyjnej (pkt 5.2.1 kol. 5 + pkt 5.2.2 kol. 5)	0
Równoważna Liczba Mieszkańców wynikająca z dobowego ładunku ścieków odprowadzanych przez zakłady przemysłowe i usługowe korzystające z istniejącej sieci kanalizacyjnej [pkt 5.5 / 60 g/d]	0
Równoważna Liczba Mieszkańców wynikająca z dobowego ładunku ścieków, który będzie odprowadzanych przez zakłady przemysłowe i usługowe planowane do podłączenia do sieci kanalizacyjnej [kol. 3 pkt 5.6 / 60 g/d]	0
Liczba mieszkańców oraz osób czasowo przebywających na terenie aglomeracji, korzystających z indywidualnych systemów oczyszczania ścieków komunalnych (przydomowe oczyszczalnie ścieków, zbiorniki bezodpływowe), nie planowanych do podłączenia do sieci, określona na podstawie rejestrów prowadzonych przez gminę	8
Równoważna Liczba Mieszkańców RLM (suma)	5 570

6. Informacje o strefach ochronnych ujęć wody, występujących na obszarze aglomeracji, obejmujących tereny ochrony bezpośredniej i tereny ochrony pośredniej zawierające oznaczenie aktu prawa miejscowego lub decyzje ustanawiające te strefy oraz zakazy, nakazy i ograniczenia obowiązujące na tych terenach.

Wydzielono strefę ochrony bezpośredniej ujęcia wód podziemnych. Ustalenie strefy ochrony pośredniej nie jest wymagane („Dodatek do dokumentacji hydrologicznej ustalającej zasoby eksploatacyjne ujęcia wody podziemnej z utworów trzeciorzędowych w miejscowości Borucin, Gmina Krzanowice”- Zakład Usługowy „Geoland” ul. Katowicka 52/5 45-060 Opole, XII 2003).

7. Informacje o obszarach ochronnych zbiorników wód śródlądowych, występujących na obszarze aglomeracji, zawierające oznaczenie aktu prawa miejscowego ustanawiającego te obszary oraz zakazy, nakazy i ograniczenia obowiązujące na tych obszarach.

Na obszarze wyznaczanej aglomeracji nie występują obszary ochronne zbiorników wód śródlądowych, o których mowa w art. 120 pkt 2) ustawy z dnia 20 lipca 2017 r. Prawo wodne (t.j. Dz. U. z 2020 r., poz. 310 z późniejszymi zmianami).

8. Informacje o formach ochrony przyrody, występujących na obszarze aglomeracji, zawierające nazwę formy ochrony przyrody oraz wskazanie aktu prawnego uznającego określony obszar za formę ochrony przyrody.

Na obszarze wyznaczonej aglomeracji nie występują formy ochrony przyrody, o których mowa w art. 6 ust. 1 ustawy z dnia 16 kwietnia 2004 r. o ochronie przyrody (t.j. Dz. U. z 2020 r. poz. 55 z późniejszymi zmianami).

9. Poprawność wykonania części graficznej.

Lp.	Wyszczególnienie	Nie	Tak	Nie dotyczy
1	2	3	4	5
1	Część graficzna została wykonana na mapie topograficznej w skali 1: 10 000, a w przypadku jej braku - w skali 1:25 000.		X	
2	Oznaczono granice obszaru proponowanej aglomeracji (obszar objęty i przewidziany do objęcia zasięgiem systemu kanalizacji zbiorczej).		X	
3	Oznaczono znajdujące się na terenie aglomeracji oczyszczalnie ścieków komunalnych, do których odprowadzane są (bądź odprowadzane będą) ścieki komunalne.		X	
4	Oznaczono granice administracyjne gminy / gmin zgodne z danymi z państwowego rejestru granic.		X	
5	Oznaczono granice stref ochronnych ujęć wody obejmujących tereny ochrony bezpośredniej i tereny ochrony pośredniej.		X	
6	Oznaczono granice obszarów ochronnych zbiorników wód śródlądowych.			X
7	Oznaczono granice terenów objętych formami ochrony przyrody w rozumieniu ustawy z dnia 16 kwietnia 2004 r. o ochronie przyrody lub obszarów mających znaczenie dla Wspólnoty, znajdującego się na liście, o której mowa w art. 27 ust. 1 tej ustawy.			X
8	Określono skalę planu w formie liczbowej i liniowej.		X	
9	Część graficzna została podpisana przez osobę upoważnioną do reprezentowania gminy (gminy wiodącej).		X	

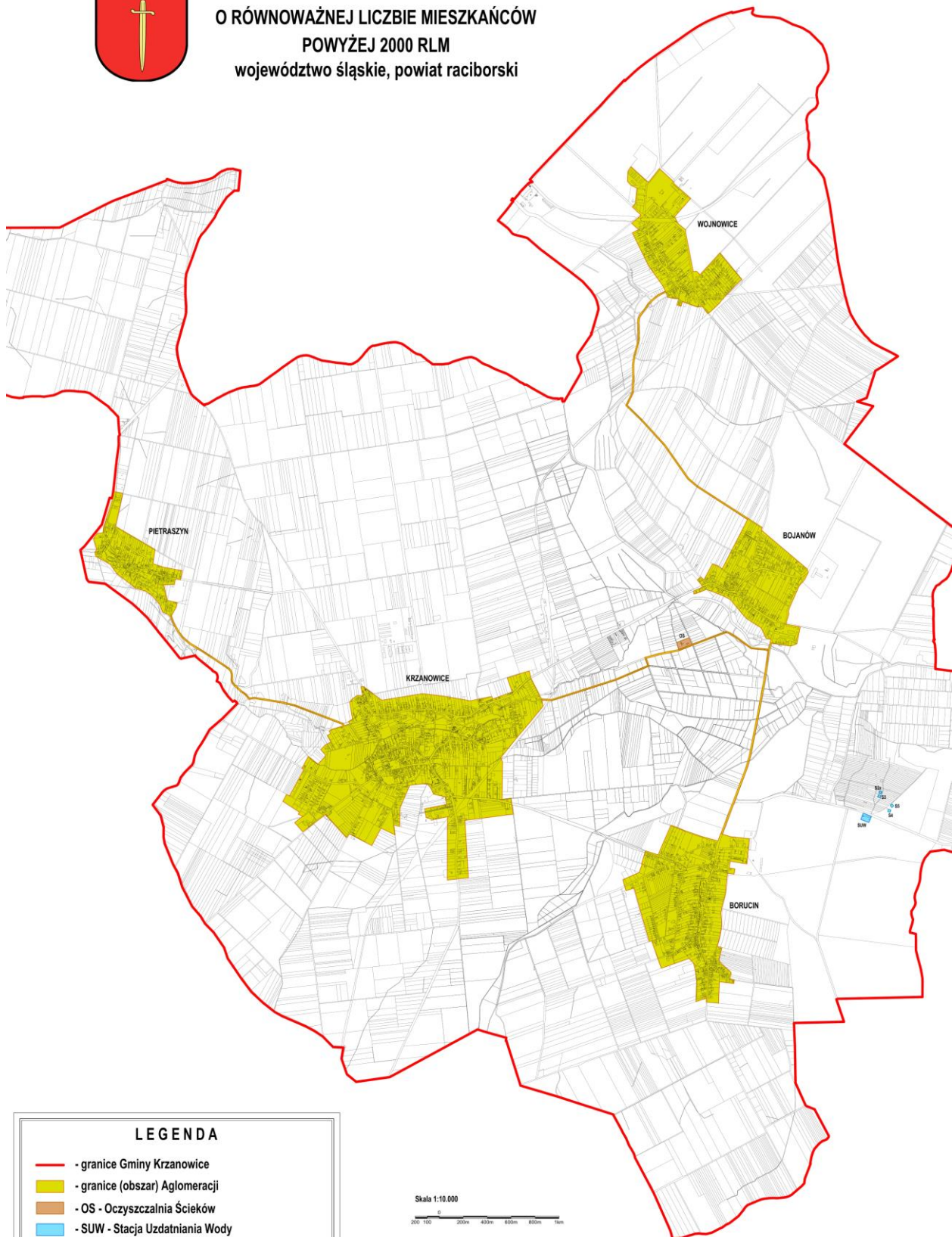
Podpisy osoby upoważnionej do reprezentowania Wnioskodawcy

<p><i>(data, imię i nazwisko /pieczęć imienna/ podpis)</i></p>	<p><i>(pieczęć Wnioskodawcy)</i></p>
--	--------------------------------------






Załącznik nr 2 do Uchwały nr XXV/191/2020
Rady Miejskiej w Krzanowicach
z dnia 1 grudnia 2020 r.



PLAN AGLOMERACJI KRZANOWICE
O RÓWNOWAŻNEJ LICZBIE MIESZKAŃCÓW
POWYŻEJ 2000 RLM
województwo śląskie, powiat raciborski



LEGENDA

-  - granice Gminy Krzanowice
-  - granice (obszar) Aglomeracji
-  - OS - Oczyszczalnia Ścieków
-  - SUW - Stacja Uzdatniania Wody
-  - strefa ochrony bezpośredniej studni S2z, S3, S4, S5

Skala 1:10.000
0 200m 400m 600m 800m 1000m