



DZIENNIK URZĘDOWY WOJEWÓDZTWA ŚLĄSKIEGO

Katowice, dnia 4 grudnia 2019 r.

Poz. 8222

UCHWAŁA NR XVII.141.2019 RADY MIASTA JASTRZĘBIE-ZDRÓJ

z dnia 28 listopada 2019 r.

w sprawie zmiany miejscowego planu zagospodarowania przestrzennego miasta Jastrzębie-Zdrój w rejonie ul. Okrzei o symbolu roboczym R67, przyjętego Uchwałą Rady Miasta Jastrzębie-Zdrój Nr XXXV/756/2005 z dnia 8 września 2005 r., opublikowaną w Dzienniku Urzędowym Województwa Śląskiego Nr 126, poz. 3155 z dnia 17 października 2005 r.

Na podstawie art. 18 ust. 2 pkt 5, art. 40 ust. 1 i art. 41 ust. 1 ustawy z dnia 8 marca 1990 r. o samorządzie gminnym (t.j. Dz. U. z 2019 poz. 506 z późn. zm.) oraz art. 20 ust. 1 i art. 27 ustawy z dnia 27 marca 2003 r. o planowaniu i zagospodarowaniu przestrzennym (t.j. Dz. U. z 2018 r. poz. 1945 z późn. zm.) po stwierdzeniu, że niniejsza zmiana miejscowego planu zagospodarowania przestrzennego nie narusza ustaleń obowiązującego Studium uwarunkowań i kierunków zagospodarowania przestrzennego miasta Jastrzębie-Zdrój, przyjętego Uchwałą Nr XXIX/615/2005 Rady Miasta Jastrzębie-Zdrój z dnia 24 lutego 2005 r. ze zmianą Nr IV/34/2006 z dnia 28 grudnia 2006 r.,

Rada Miasta Jastrzębie-Zdrój uchwała:

§ 1. Zmianę miejscowego planu zagospodarowania przestrzennego miasta Jastrzębie-Zdrój w rejonie ul. Okrzei o symbolu roboczym R67, przyjętego Uchwałą Rady Miasta Jastrzębie-Zdrój Nr XXXV/756/2005 z dnia 8 września 2005 r., opublikowaną w Dzienniku Urzędowym Województwa Śląskiego Nr 126, poz. 3155 z dnia 17 października 2005 r., zwana dalej „zmianą planu”, dokonuje się w granicach obejmujących cały obszar zmienianego planu, zgodnie z uchwałą Nr II.10.2018 Rady Miasta Jastrzębie-Zdrój z dnia 25 stycznia 2018 r.

§ 2. Integralnymi częściami uchwały są:

- 1) załącznik nr 1 - Rysunek zmiany planu w skali 1:2000;
- 2) załącznik nr 2 - Rozstrzygnięcie Rady Miasta Jastrzębie-Zdrój o sposobie rozpatrzenia uwag wniesionych do projektu planu, nieuwzględnionych przez Prezydenta Miasta;
- 3) załącznik nr 3 - Rozstrzygnięcie Rady Miasta Jastrzębie-Zdrój o sposobie realizacji, zapisanych w planie, inwestycji z zakresu infrastruktury technicznej, które należą do zadań własnych gminy oraz zasadach ich finansowania, zgodnie z przepisami o finansach publicznych.

§ 3. W treści uchwały Rady Miasta Jastrzębie-Zdrój Nr XXXV/756/2005 z dnia 8 września 2005 r., wprowadza się następujące zmiany:

- 1) § 7 ust. 1 otrzymuje brzmienie: "1. Część obszaru objętego planem leży w granicach terenu górniczego "Bzie-Dębina 2 - Zachód", zgodnie z zasięgiem oznaczonym na rysunku planu, w jego granicach, nakazuje się prowadzenie działalności inwestycyjnej z uwzględnieniem informacji o przewidywanych czynnikach geologiczno-górnicznych związanych z eksploatacją górnica.";

- 2) w § 7 dodaje się ust. 3 w brzmieniu: „3. W granicach strefy ochrony sanitarnej cmentarza o szerokości 50 m, oznaczonej na rysunku planu, zakazuje się sytuowania nowych zabudowań mieszkalnych oraz zakładów produkujących artykuły żywnościowe, zakładów żywienia zbiorowego i zakładów przechowujących artykuły żywnościowe.”
- 3) w § 7 dodaje się ust. 4 w brzmieniu: „4. W granicach strefy ochrony sanitarnej cmentarza o szerokości 150 m, oznaczonej na rysunku planu, zakazuje się lokalizacji ujęć wody i studni służących do czerpania wody do picia i potrzeb gospodarczych.”
- 4) w § 8 ust. 2 pkt 3 dodaje się lit. c w brzmieniu: „c) usług związanych z kremacją zwłok”

§ 4. Na rysunku zmiany planu, stanowiącym załącznik nr 1, o którym mowa w § 2 pkt 1, obowiązują następujące oznaczenia graficzne:

- 1) granica obszaru objętego zmianą miejscowego planu zagospodarowania przestrzennego;
- 2) teren górniczy Bzie-Dębina 2 - Zachód;
- 3) strefa ochrony sanitarnej cmentarza o szerokości 50 m;
- 4) strefa ochrony sanitarnej cmentarza o szerokości 150 m.

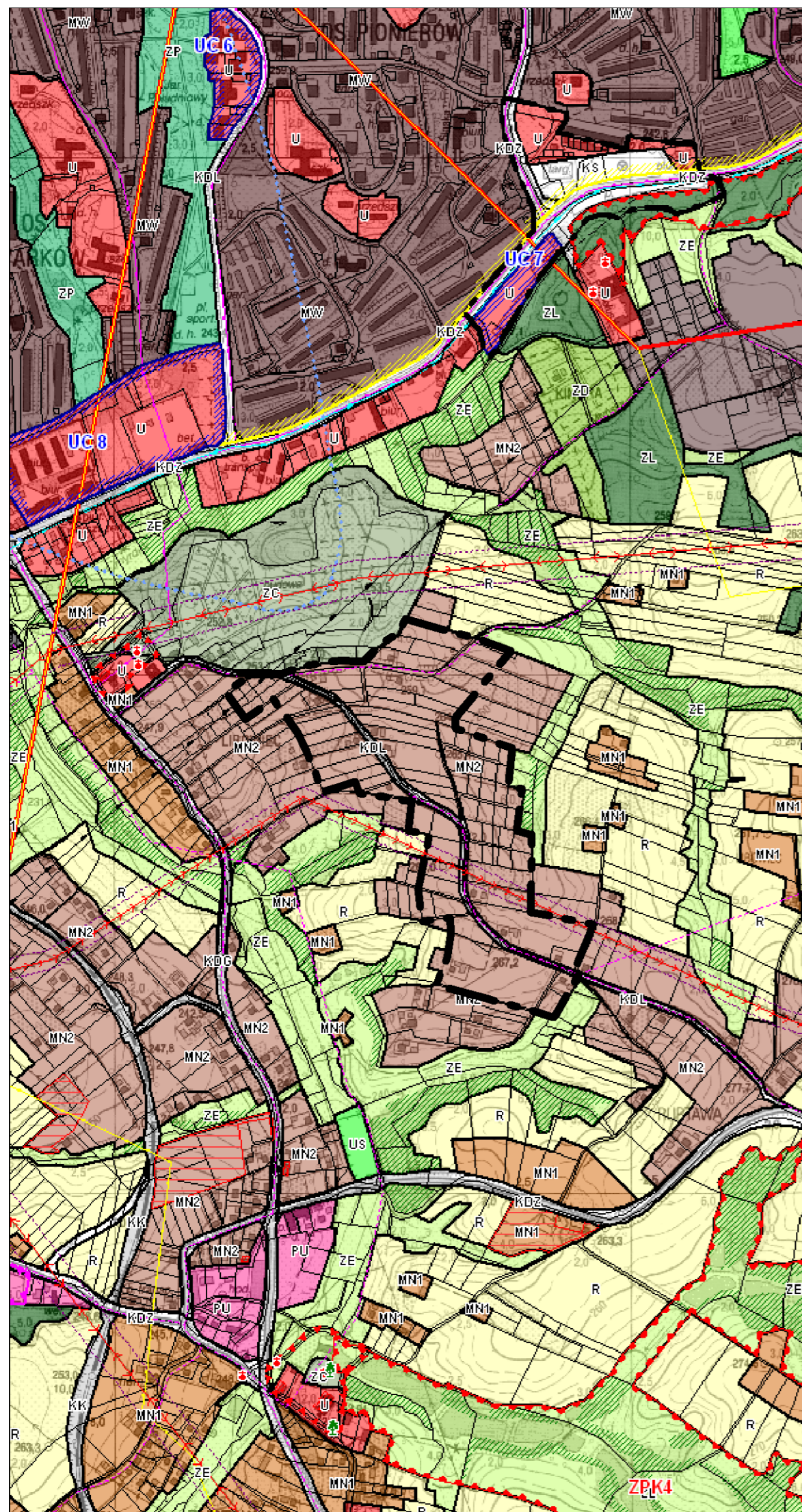
§ 5. Uchwała podlega ogłoszeniu w Dzienniku Urzędowym Województwa Śląskiego oraz na stronie internetowej Urzędu Miasta Jastrzębie-Zdrój.

§ 6. Uchwała wchodzi w życie po upływie 14 dni od dnia ogłoszenia w Dzienniku Urzędowym Województwa Śląskiego.

§ 7. Wykonanie uchwały powierza się Prezydentowi Miasta Jastrzębie-Zdrój.

Przewodniczący Rady Miasta

Piotr Szereda



Kierunki zagospodarowania przestrzennego (główne funkcje terenów):

- MN1 tereny zabudowy mieszkaniowej jednorodzinnej o charakterze podmiejskim (MN1), z udziałem obiektów służących produkcji rolnej
- MN2 tereny zabudowy mieszkaniowej jednorodzinnej o charakterze osiedlowym (MN2)
- MN3 tereny zabudowy mieszkaniowej jednorodzinnej o charakterze mieszanym jedno- i wielorodzinnym (MN3)
- MW tereny zabudowy mieszkaniowej wielorodzinnnej (MW)
- MU tereny zabudowy mieszkaniowo - usługowej (MU) [Zdrój]
- U tereny usług (U) [U(U)] - tereny usług specjalnych
- US tereny usług sportu i rekreacji (US)
- PU, PU, ITO tereny zabudowy produkcyjno - usługowej (PU), PU, ITO - tereny produkcyjne oraz produkcyjno - usługowe z dopuszczeniem gospodarki w zakresie zbierania, transportu, odzysku i unieszkodliwiania odpadów (w tym demontaż pojazdów)
- PW tereny zakładów wydobywczych kopalni węgla kamiennego (PW)
- IT... tereny infrastruktury technicznej: ITE - elektroenergetyka, ITC - ciepłownictwo, ITG - gazownictwo, ITW - zaopatrzenie w wodę, ITK - oczyszczanie ścieków
- ITO tereny gospodarki odpadami (składowiska odpadów innych niż niebezpieczne przy ul. Dębina [komunalne], obszar inwestycji celu publicznego o znaczeniu ponadlokalnym - budowa regionalnych obiektów gospodarki odpadami)
- ITO tereny gospodarki odpadami górnictwymi (działalność w zakresie unieszkodliwiania lub odzysku składowanych odpadów)
- ZP tereny zieleni urządzonej (ZP)
- ZC tereny cmentarzy (ZC)
- ZD tereny ogrodów działkowych (ZD)
- ZL kompleksy leśne (ZL), pozostałe lasy, zadrzewienia
- ZE łąki i pastwiska w dolinach cieków, jary, naturalne nieużytki (ZE)
- R grunty orne, pozostałe łąki i pastwiska (R)
- TR nieczynne składowiska odpadów pogórnictwa, osadniki, tereny eksploatacji powierzchniowej, rekultywowane i wymagające rekultywacji (TR)

Studium uwarunkowań i kierunków zagospodarowania przestrzennego miasta Jastrzębie-Zdrój przyjęte Uchwałą Nr XXIX/615/2005 Rady Miasta Jastrzębie-Zdrój z dnia 24 lutego 2005 r. ze zmianą Nr IV/34/2006 z dnia 28 grudnia 2006 r. z granicą obszaru objętego zmianą planu miejscowego



Zmiana miejscowego planu zagospodarowania przestrzennego miasta Jastrzębie-Zdrój w rejonie ul. Okrzei o symbolu roboczym R67

(Przyjętego Uchwałą Rady Miasta Jastrzębie-Zdrój Nr XXXV/756/2005 z dnia 8 września 2005 r., opublikowaną w Dzienniku Urzędowym Województwa Śląskiego Nr 126, poz. 3155 z dnia 17 października 2005 r.)

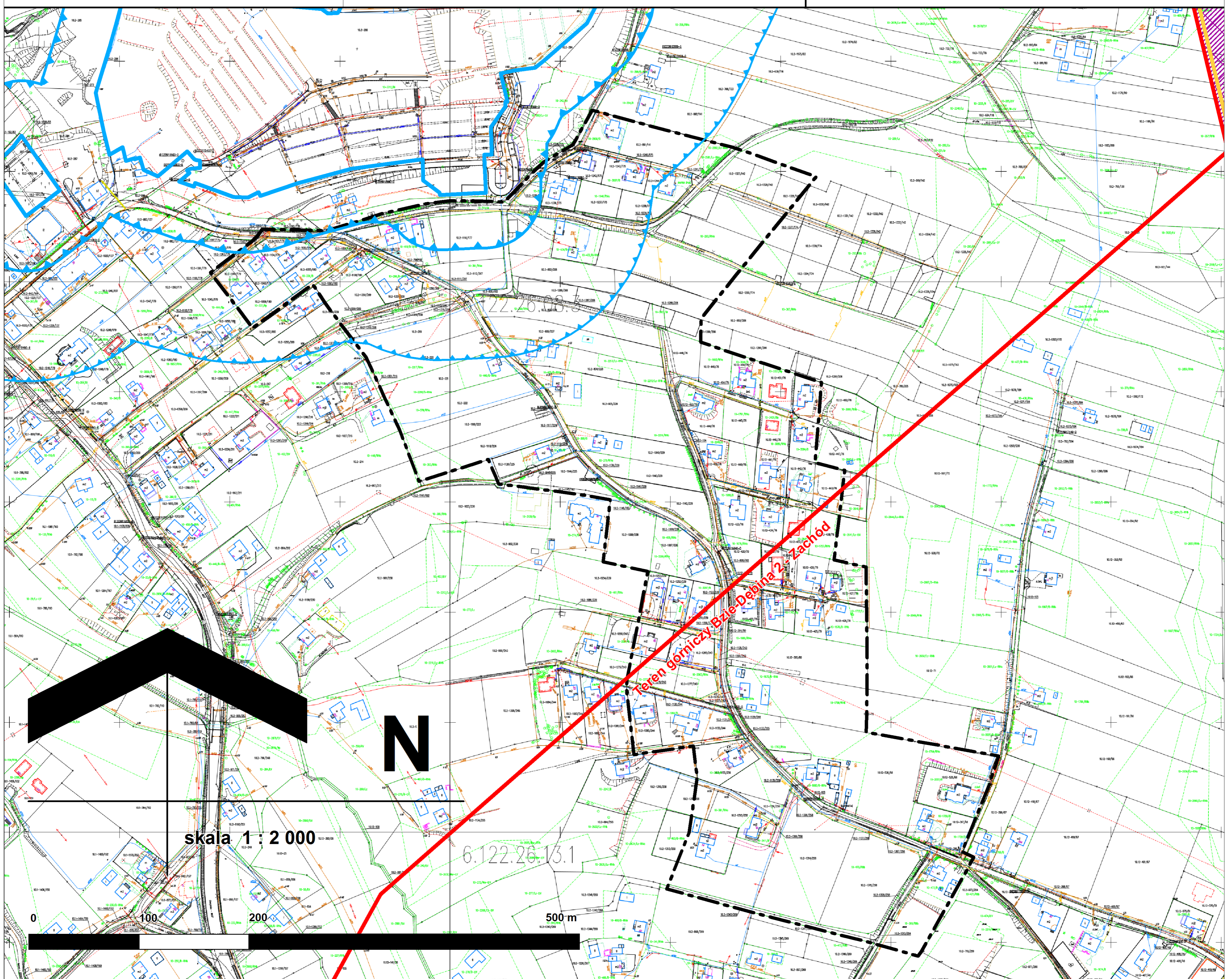
granica obszaru objętego zmianą miejscowego planu zagospodarowania przestrzennego

Teren górniczy Bzie-Dębina 2 - Zachód

Inne zmiany

strefa ochrony sanitarnej cmentarza o szerokości 50 m

strefa ochrony sanitarnej cmentarza o szerokości 150 m



Załącznik Nr 2 do uchwały Nr XVII.141.2019
Rady Miasta Jastrzębie-Zdrój
z dnia 28 listopada 2019 r.

**Rozstrzygnięcie o sposobie rozpatrzenia uwag wniesionych do projektu zmiany planu,
nieuwzględnionych przez Prezydenta Miasta Jastrzębie-Zdrój**

Do projektu zmiany miejscowego planu zagospodarowania przestrzennego miasta Jastrzębie-Zdrój w rejonie ul. Okrzei o symbolu roboczym R67, w terminie wskazanym w Obwieszczeniu Prezydenta Miasta Jastrzębie-Zdrój z dnia 11 lipca 2019 r., o jej wyłożeniu do publicznego wglądu wraz z "Prognozą oddziaływania na środowisko", czyli do dnia 6 września 2019 r. - nie wpłynęła żadna uwaga.

Załącznik Nr 3 do uchwały Nr XVII.141.2019

Rady Miasta Jastrzębie-Zdrój

z dnia 28 listopada 2019 r.

Rozstrzygnięcie o sposobie realizacji, zapisanych w planie, inwestycji z zakresu infrastruktury technicznej, które należą do zadań własnych gminy oraz zasadach ich finansowania, zgodnie z przepisami o finansach publicznych

Przedmiotem zmiany planu jest wyłącznie doprecyzowanie możliwości lokalizacji usług okołopogrzebowych, aktualizacja granic złóż węgla kamiennego i metanu jako kopaliny towarzyszącej, granic terenów i obszarów górniczych oraz granicy ochrony sanitarnej cmentarza o szerokości 50 m. Takie zmiany nie powodują powstania i w konsekwencji konieczności realizacji inwestycji z zakresu infrastruktury technicznej, które należą do zadań własnych gminy - stąd nie wskazuje się takich inwestycji i tym samym - sposobu ich realizacji i zasad finansowania.