



DZIENNIK URZĘDOWY WOJEWÓDZTWA ŚLĄSKIEGO

Katowice, dnia 13 listopada 2019 r.

Poz. 7661

UCHWAŁA NR 215/XV/2019 RADY MIASTA RYBNIKA

z dnia 24 października 2019 r.

w sprawie uchwalenia miejscowego planu zagospodarowania przestrzennego dla części miasta Rybnika obejmującej obszar w rejonie ulicy Mikołowskiej (MPZP 54-7)

Na podstawie art. 18 ust. 2 pkt 5 ustawy z dnia 8 marca 1990 r. o samorządzie gminnym (tekst jednolity Dz. U. z 2019 r. poz. 506 ze zm.), art. 20 ust. 1 ustawy z dnia 27 marca 2003 r. o planowaniu i zagospodarowaniu przestrzennym (tekst jednolity Dz. U. z 2018 r. poz. 1945 ze zm.) oraz w związku z uchwałą Rady Miasta Nr 731/XLVII/2018 z dnia 19 kwietnia 2018 r. w sprawie przystąpienia do sporządzenia miejscowego planu zagospodarowania przestrzennego dla części miasta Rybnika (MPZP 54), po stwierdzeniu, że projekt miejscowego planu zagospodarowania przestrzennego nie narusza ustaleń studium uwarunkowań i kierunków zagospodarowania przestrzennego miasta Rybnika przyjętego uchwałą nr 370/XXIII/2016 Rady Miasta Rybnika z dnia 30 czerwca 2016 r.,

na wniosek Prezydenta Miasta Rybnika, po zaopiniowaniu przez Komisję Gospodarki Przestrzennej i Działalności Gospodarczej,

Rada Miasta Rybnika uchwała:

Rozdział 1. Przepisy ogólne

§ 1. 1. Miejscowy plan zagospodarowania przestrzennego dla części miasta Rybnika obejmującej obszar w rejonie ulicy Mikołowskiej (MPZP 54-7), dalej zwany jest planem.

2. Plan obejmuje obszar o powierzchni około 7,46 ha, przedstawiony na rysunku planu.

§ 2. 1. Uchwała obejmuje ustalenia planu zawarte w treści uchwały, stanowiące tekst planu oraz w części graficznej planu, którą stanowi rysunek planu w skali 1:1000, będący załącznikiem nr 1 do uchwały.

2. Integralną część uchwały stanowi załącznik nr 2 – rozstrzygnięcie Rady Miasta Rybnika o sposobie realizacji, zapisanych w planie, inwestycji z zakresu infrastruktury technicznej, które należą do zadań własnych gminy, oraz zasadach ich finansowania, zgodnie z przepisami o finansach publicznych.

§ 3. 1. Następujące oznaczenia graficzne na rysunku planu są obowiązującymi ustaleniami planu:

- 1) granica obszaru objętego planem;
- 2) linie rozgraniczające tereny o różnym przeznaczeniu lub różnych zasadach zagospodarowania, zwane dalej liniami rozgraniczającymi;
- 3) nieprzekraczalne linie zabudowy;
- 4) symbole terenów o określonym przeznaczeniu oraz ustalonych zasadach i warunkach zagospodarowania;

- a) **1MU, 2MU, 3MU, 4MU, 5MU, 6MU** – tereny zabudowy mieszkaniowo-usługowej,
- b) **1U, 2U** – tereny zabudowy usługowej,
- c) **1ZNU, 2ZNU** – tereny zieleni nieurządzonej,
- d) **1WS, 2WS** – tereny wód powierzchniowych śródlądowych,
- e) **1KDD** – teren drogi publicznej klasy drogi dojazdowej,
- f) **1KDW** – teren drogi wewnętrznej,
- g) **1KDX** – teren ciągu pieszo-jezdnego,
- h) **1KK, 2KK** – tereny komunikacji kolejowej,
- i) **1KK/ZNU** – teren komunikacji kolejowej/zieleni nieurządzonej,
- j) **1KK/WS** – teren komunikacji kolejowej/wód powierzchniowych śródlądowych.

2. Określa się na rysunku planu granicę terenu podlegającego ochronie na podstawie odrębnych przepisów – udokumentowanego Lokalnego Zbiornika Wód Podziemnych nr 345 Rybnik.

§ 4. Określenia stosowane w uchwale oznaczają:

- 1) **teren** – wydzielona liniami rozgraniczającymi część obszaru objętego planem, o określonym przeznaczeniu i ustalonych zasadach lub warunkach zagospodarowania, wyróżniona symbolem terenu składającym się z numeru i oznaczenia literowego, w którym numer wyróżnia teren spośród innych terenów o tym samym przeznaczeniu na obszarze objętym planem, zaś oznaczenie literowe oznacza przeznaczenie terenu;
- 2) **nieprzekraczalna linia zabudowy** – linia, w której może być usytuowana ściana budynku bez prawa jej przekraczania w kierunku linii rozgraniczającej terenu;
- 3) **przeznaczenie podstawowe** – rodzaj przeznaczenia terenu, które zostało ustalone planem jako jedyne lub przeważające na danym terenie;
- 4) **przeznaczenie uzupełniające** – rodzaj przeznaczenia terenu, które uzupełnia przeznaczenie podstawowe;
- 5) **wielkość powierzchni zabudowy** – parametr, wyrażony jako procentowy udział powierzchni zabudowy tj. powierzchni zabudowanej budynkami, liczonej po obrysie zewnętrznym ścian, a w przypadku nadwieszzeń, podcieni z podporami czy przejazdów – po obrysie zewnętrznym ścian wyższych kondygnacji, w powierzchni działki budowlanej;
- 6) **powierzchnia całkowita zabudowy** – suma powierzchni całkowitych wszystkich budynków na działce budowlanej, gdzie powierzchnię całkowitą budynku stanowi suma powierzchni całkowitych wszystkich kondygnacji nadziemnych, mierzonych na poziomie posadzki po jego zewnętrznym obrysie, z uwzględnieniem tynków, okładzin i balustrad;
- 7) **wysokość zabudowy:**
 - a) wysokość budynków,
 - b) wysokość budowli – mierzona od poziomu terenu w najniższym punkcie styku z budowlą do górnej krawędzi najwyższej położonego elementu budowli;
- 8) **biura** – obiekty lub lokale służące działalności związanej z funkcjonowaniem organizacji, zarządzaniem, finansami, ubezpieczeniami, doradztwem, pośrednictwem, wynajmem, projektowaniem, informatyką, archiwizowaniem, działalnością wydawniczą, reklamą, tłumaczeniami;
- 9) **usługi zdrowia** – obiekty lub lokale służące działalności związanej z opieką medyczną, w tym gabinety lekarskie, gabinety zabiegowe, przychodnie lekarskie oraz szpitale;
- 10) **usługi pielęgnacyjne** – obiekty lub lokale służące działalności związanej z usługami kosmetyczno-pielęgnacyjnymi, w tym gabinety kosmetyczne, fryzjerskie, studia wizażu, studia tatuażu i solaria;
- 11) **handel detaliczny** – obiekty lub lokale służące sprzedaży detalicznej o powierzchni sprzedaży nie większej niż 2000 m², z wyłączeniem stacji paliw;
- 12) **usługi drobne** – obiekty lub lokale służące działalności związanej z wytwarzaniem artykułów użytku osobistego, domowego i biurowego, w tym obiekty lub lokale usług krawieckich, szewskich, rymarskich,

fotograficznych, introligatorskich, jubilerskich, lutniczych, zegarmistrzowskich, ślusarskich, stolarskich i szklarskich;

- 13) **usługi naprawcze** – obiekty lub lokale służące działalności związanej z konserwacją i naprawą artykułów użytku osobistego, domowego i biurowego oraz naprawą i diagnostyką pojazdów;
- 14) **łączność i telekomunikacja** – obiekty lub lokale służące działalności związanej z przetwarzaniem i przesyłaniem informacji, w tym poczty, centrale telefoniczne, radio i telewizja, studia nagrań;
- 15) **rozrywka** – obiekty lub lokale służące działalności związanej z rozrywką, w tym dyskoteki, kluby muzyczne, puby, kasyna, punkty gier losowych, kręgielnie;
- 16) **sport i rekreacja** – obiekty i lokale służące działalności związanej z usługami sportu i rekreacji, w tym stadiony, hale sportowe, boiska, pola golfowe, tory wyścigowe, baseny, siłownie, łaźnie i sauny;
- 17) **usługi oświatowo-wychowawcze** – obiekty lub lokale służące działalności związanej z oświatą i wychowaniem, w tym żłobki, przedszkola, szkoły oraz świetlice, z wyjątkiem uczelni wyższych;
- 18) **gastronomia** – obiekty lub lokale służące działalności związanej z wyżywieniem i obsługą gastronomiczną, w tym restauracje, stołówki, bary, kawiarnie;
- 19) **obsługa komunikacji kolejowej** – obiekty lub lokale związane z obsługą ruchu kolejowego, w tym obiekty służące postojowi i obsłudze technicznej ruchu kolejowego;
- 20) **ochrona przeciwpowodziowa** – budowle hydrotechniczne służące ochronie przeciwpowodziowej oraz regulacji wód.

Rozdział 2.

Ustalenia dla wszystkich obszarów objętych planem

§ 5. W zakresie zasad ochrony i kształtowania ładu przestrzennego:

- 1) nakazuje się lokalizowanie budynków na danym obszarze planu zgodnie z wyznaczonymi na rysunku planu nieprzekraczalnymi liniami zabudowy;
- 2) wobec legalnie istniejących w dniu wejścia w życie planu obiektów budowlanych, niezgodnych z jego ustaleniami, dopuszcza się:
 - a) w przypadku ich zlokalizowania w całości lub w części poza wyznaczonymi w planie nieprzekraczalnymi liniami zabudowy, zmianę sposobu ich użytkowania oraz prowadzenia w tych obiektach robót budowlanych za wyjątkiem rozbudowy poza te linie,
 - b) w przypadku niezgodności z przeznaczeniem poszczególnych terenów, w których się znajdują, prowadzenie w tych obiektach robót budowlanych za wyjątkiem odbudowy, rozbudowy lub nadbudowy,
 - c) w przypadku niezgodności z parametrami i wskaźnikami kształtowania zabudowy oraz zagospodarowania terenu określonymi w planie dla poszczególnych terenów, w których się znajdują, zmianę sposobu ich użytkowania oraz prowadzenie w tych obiektach robót budowlanych za wyjątkiem odbudowy, rozbudowy lub nadbudowy;
- 3) zakazuje się stosowania pokrycia elewacji w formie paneli z tworzyw sztucznych typu sidding, blachy falistej lub trapezowej na terenach oznaczonych symbolami **1MU, 2MU, 3MU, 4MU, 5MU, 6MU, 1U, 2U**;
- 4) dopuszcza się stosowanie na obiektach budowlanych każdego rodzaju dachu z zastrzeżeniem, że kąt nachylenia połaci dachu nie może być większy niż 45°, a w przypadku dachu mansardowego nie większy niż 75°;
- 5) dopuszcza się sytuowanie budynku na działce budowlanej w odległości 1,5 m od granicy tej działki lub bezpośrednio przy jej granicy, z zastrzeżeniem pkt 1;
- 6) dopuszcza się na wszystkich terenach lokalizowanie dojazdów, dojazdów, w tym do działek budowlanych, oraz ścieżek rowerowych;
- 7) dopuszcza się lokalizowanie na wszystkich terenach sieci uzbrojenia terenu, z zastrzeżeniem pkt 8;
- 8) dopuszcza się lokalizowanie infrastruktury telekomunikacyjnej o maksymalnej wysokości zabudowy 25 m na terenach oznaczonych symbolami **1MU, 2MU, 3MU, 4MU, 5MU, 6MU, 1U, 2U, 1ZNU, 2ZNU**.

§ 6. W zakresie zasad ochrony środowiska, przyrody i krajobrazu:

- 1) dopuszcza się poziom hałasu dla terenów oznaczonych symbolem **1MU, 2MU, 3MU, 4MU, 5MU, 6MU** jak dla terenów zabudowy mieszkaniowo-usługowej;
- 2) nakazuje się zachowanie istniejących cieków naturalnych.

§ 7. W zakresie zasad ochrony dziedzictwa kulturowego i zabytków, w tym krajobrazów kulturowych, oraz dóbr kultury współczesnej:

- 1) ustala się ochronę konserwatorską oznaczonych graficznie na rysunku planu obiektów zabytkowych ujętych w gminnej ewidencji zabytków:
 - a) budynki dworca przy ul. Mikołowskiej, położone na terenie oznaczonym symbolem **1KK**,
 - b) kamienica przy ul. Mikołowskiej 73, położona na terenie oznaczonym symbolem **2U**,
 - c) most kolejowy przy ul. Mikołowskiej, położony na terenach oznaczonych symbolami **1KK, 2KK, 1KK/WS, 1KK/ZNU**;
- 2) ochrona konserwatorska, o której mowa w pkt 1, obejmuje:
 - a) w przypadku obiektów, o których mowa w pkt 1 lit. a i b – zachowanie kształtu bryły i jej gabarytów, kątów spadków połaci dachowych, architektonicznych i plastycznych elementów wystroju elewacji oraz istniejącego wyglądu elewacji pod względem materiału wykończeniowego i plastycznego ukształtowania elewacji, bez możliwości ich zewnętrznego docieplania,
 - b) w przypadku obiektu, o którym mowa w pkt 1 lit. c – zachowanie historycznej formy, gabarytu oraz istniejącego wyglądu pod względem materiału wykończeniowego;
- 3) na obszarze objętym planem, na terenie oznaczonym symbolem **2U**, znajduje się stanowisko archeologiczne (obszar AZP 101-43; dzielnica: Paruszowiec-Piaski; czas powstania: okres nowożytny);
- 4) podejmowanie działań inwestycyjnych, zmierzających do zmiany dotychczasowego zagospodarowania w zasięgu stanowiska archeologicznego, o którym mowa w pkt 3, wymaga zachowania warunków określonych w przepisach odrębnych tj. ustawie z dnia 23 lipca 2003 r. o ochronie zabytków i opiece nad zabytkami (tekst jednolity Dz. U. z 2018 r. poz. 2067 ze zm.).

§ 8. Obowiązują następujące ustalenia dotyczące granic i sposobów zagospodarowania terenów podlegających ochronie, na podstawie odrębnych przepisów:

- 1) na obszarze objętym planem występuje udokumentowane złożę węgla kamiennego „Paruszowiec”;
- 2) obszar objęty planem znajduje się w granicach udokumentowanego Lokalnego Zbiornika Wód Podziemnych nr 345 Rybnik.

§ 9. 1. W zakresie szczegółowych zasad i warunków scalania i podziału nieruchomości ustala się:

- 1) minimalną powierzchnię nowo wydzielanych działek – 500 m²;
- 2) minimalną szerokość frontów działek nie mniejszą niż 20 m;
- 3) kąt położenia granicy działek do pasa drogowego zawarty w przedziale pomiędzy 60° a 120°.

2. Nie wyznacza się obszarów wymagających przeprowadzenia scaleń i podziałów nieruchomości.

§ 10. Zasady modernizacji, rozbudowy i budowy systemów komunikacji:

- 1) obsługa komunikacyjna obszaru poprzez drogę publiczną klasy drogi głównej (ulica Mikołowska) oraz drogę publiczną klasy drogi dojazdowej, oznaczoną symbolem **1KDD** (ulica Cicha);
- 2) ustala się szerokość dróg publicznych oraz drogi wewnętrznej w liniach rozgraniczających, z zastrzeżeniem pkt 3:
 - a) droga oznaczona symbolem **1KDD**: 7 m,
 - b) droga oznaczona symbolem **1KDW**: 6 m;

- 3) dopuszcza się inne szerokości dróg publicznych w liniach rozgraniczających niż te, o których mowa w punkcie 2, w tym lokalne przewężenia tych dróg, spowodowane istniejącym zagospodarowaniem, zgodnie z rysunkiem planu;
- 4) nakazuje się zapewnienie co najmniej:
 - a) 2 miejsc do parkowania na 1 lokal mieszkalny w zabudowie mieszkaniowej jednorodzinnej,
 - b) 1 miejsca do parkowania na każde 35 m² powierzchni użytkowej lokalu usługowego, lecz nie mniej niż 2 miejsc do parkowania oraz 1 miejsca przeznaczonego na parkowanie pojazdów zaopatrzonych w kartę parkingową na każde 15 miejsc do parkowania;
- 5) nakazuje się lokalizowanie wszystkich miejsc do parkowania przewidzianych do obsługi w ramach działek budowlanych, na których te obiekty są usytuowane;
- 6) nakazuje się lokalizowanie miejsc do parkowania przeznaczonych na parkowanie pojazdów zaopatrzonych w kartę parkingową przy głównym wejściu do budynku;
- 7) dopuszcza się realizację miejsc do parkowania, w tym miejsc przeznaczonych na parkowanie pojazdów zaopatrzonych w kartę parkingową, w formie:
 - a) garaży:
 - nadziemnych,
 - podziemnych,
 - wbudowanych w budynki,
 - b) parkingów:
 - terenowych,
 - nadziemnych,
 - podziemnych,
 - wbudowanych w budynki,
 - na dachach budynków.

§ 11. 1. W zakresie zasad modernizacji, rozbudowy i budowy infrastruktury technicznej:

- 1) nakazuje się lokalizowanie sieci uzbrojenia terenu w liniach rozgraniczających drogi publicznej, z zastrzeżeniem pkt 2;
- 2) dopuszcza się lokalizowanie sieci uzbrojenia terenu poza liniami rozgraniczającymi drogi publicznej o ile jest to technicznie uzasadnione w powiązaniu z fizjografią, istniejącymi obiektami, kierunkami ogrodzeń lub kierunkami podziałów własnościowych oraz w sposób umożliwiający realizację ustalonego dla danego terenu zagospodarowania i kształtowania zabudowy zgodnej z jego przeznaczeniem.

2. W zakresie zaopatrzenia w wodę, w tym do celów przeciwpożarowych, ustala się zaopatrzenie w wodę z istniejącej bądź projektowanej sieci wodociągowej, z zastrzeżeniem przepisów rozporządzenia Ministra Infrastruktury z dnia 12 kwietnia 2002 r. w sprawie warunków technicznych, jakim powinny odpowiadać budynki i ich usytuowanie (tekst jednolity Dz. U. z 2019 r. poz. 1065).

3. W zakresie odprowadzania ścieków:

- 1) nakazuje się odprowadzenie ścieków bytowych do miejskiej kanalizacji sanitarnej, z zastrzeżeniem przepisów ustawy z dnia 13 września 1996 r. o utrzymaniu czystości i porządku w gminach (tekst jednolity Dz. U. z 2018 r. poz. 1454 ze zm.);
- 2) nakazuje się odprowadzenie wód opadowych i roztopowych do miejskiej kanalizacji deszczowej, wprowadzającej wyżej wymienione wody do ziemi lub do wód powierzchniowych, z zastrzeżeniem pkt 3;
- 3) dopuszcza się, do czasu zrealizowania kanalizacji deszczowej, odprowadzanie wód opadowych i roztopowych do ziemi i do wód po uprzednim zabezpieczeniu przed przedostawaniem się zanieczyszczonych wód do ziemi i do wód.

4. W zakresie zaopatrzenia w energię elektryczną ustala się dostawę energii elektrycznej z istniejącej i projektowanej sieci elektroenergetycznej.

5. W zakresie zaopatrzenia w gaz ustala się dostawę gazu z istniejącej i projektowanej sieci gazowej.

6. W zakresie zaopatrzenia w ciepło:

1) nakazuje się dostawę ciepła:

a) poprzez lokalne bądź indywidualne źródło ciepła, z wykorzystaniem istniejącej bądź projektowanej sieci gazowej lub ciepłowniczej, z zastrzeżeniem pkt 2,

b) poprzez lokalne bądź indywidualne źródło ciepła z wykorzystaniem istniejącej bądź projektowanej sieci elektroenergetycznej,

c) poprzez odnawialne źródło ciepła;

2) w przypadku braku możliwości dostawy ciepła z wykorzystaniem istniejącej bądź projektowanej sieci gazowej lub ciepłowniczej, dopuszcza się dostawę ciepła w oparciu o proekologiczne i wysokosprawne indywidualne źródło ciepła, charakteryzujące się brakiem lub niską emisją substancji do powietrza.

7. W zakresie gospodarki odpadami nakazuje się lokalizowanie miejsc na pojemniki służące do czasowego gromadzenia odpadów stałych, jako osłoniętych od strony dróg publicznych.

8. W zakresie zaopatrzenia w sieć teletechniczną ustala się obsługę telekomunikacyjną z istniejącej i projektowanej sieci telekomunikacyjnej.

§ 12. Stawka procentowa, na podstawie której ustala się opłatę, o której mowa w art. 36 ust. 4 ustawy z dnia 27 marca 2003 r. o planowaniu i zagospodarowaniu przestrzennym, wynosi 30%.

§ 13. W zakresie sposobów usytuowania obiektów budowlanych w stosunku do dróg i innych terenów publicznie dostępnych oraz granic przyległych nieruchomości, kolorystyki obiektów budowlanych oraz pokrycia dachów:

1) nakazuje się stosowanie kolorystyki elewacji budynków w odcieniach beżu i szarości, a także w naturalnych kolorach użytych materiałów;

2) dopuszcza się stosowanie zróżnicowań barwnych na cofniętych lub wysuniętych partiach fasad (cokoły, pilastry, belkowania, obramowania okien) i innych elementach podziałów pionowych i poziomych;

3) dopuszcza się stosowanie każdego rodzaju pokrycia dachu.

§ 14. Minimalna powierzchnia nowo wydzielanych działek budowlanych:

1) dla zabudowy mieszkaniowej jednorodzinnej bliźniaczej – 500 m²;

2) dla zabudowy mieszkaniowej jednorodzinnej wolno stojącej – 600 m².

Rozdział 3.

Ustalenia dotyczące przeznaczenia terenów, a także ustalenia dotyczące zasad kształtowania zabudowy oraz wskaźników zagospodarowania terenu

§ 15. 1. Wyznacza się tereny zabudowy mieszkaniowo-usługowej, oznaczone symbolami: **1MU, 2MU**, dla których ustala się przeznaczenie podstawowe:

1) zabudowa mieszkaniowa jednorodzinna;

2) zabudowa usługowa, w ramach której dopuszcza się:

a) biura,

b) gastronomię,

c) handel detaliczny,

d) łączność i komunikację,

e) rozrywkę za wyjątkiem dyskotek, klubów muzycznych, kasyn i punktów gier losowych,

f) sport i rekreację wyłącznie w zakresie siłowni, łaźni i saun,

- g) usługi drobne,
- h) usługi naprawcze,
- i) usługi pielęgnacyjne,
- j) usługi zdrowia za wyjątkiem szpitali,
- k) usługi oświatowo-wychowawcze.

2. Dla terenów wyznaczonych w ust. 1 ustala się następujące parametry i wskaźniki kształtowania zabudowy oraz zagospodarowania terenu:

- 1) nakazuje się realizację zabudowy mieszkaniowej jednorodzinnej w formie wolno stojącej lub bliźniaczej;
- 2) maksymalna wielkość powierzchni zabudowy w stosunku do powierzchni działki budowlanej – 50%;
- 3) minimalny udział procentowy powierzchni biologicznie czynnej w odniesieniu do powierzchni działki budowlanej – 20%;
- 4) intensywność zabudowy:
 - a) minimalna – 0,2,
 - b) maksymalna – 1,6;
- 5) maksymalna wysokość zabudowy:
 - a) budynki, z zastrzeżeniem lit. b – 12 m,
 - b) budynki gospodarcze i garaże wolno stojące – 6 m,
 - c) wiaty i altany – 3,5 m,
 - d) budowle – 25 m;
- 6) linia zabudowy – zgodnie z § 5 pkt 1;
- 7) geometria dachu – zgodnie z § 5 pkt 4.

§ 16. 1. Wyznacza się teren zabudowy mieszkaniowo-usługowej, oznaczony symbolem **3MU**, dla których ustala się przeznaczenie:

- 1) podstawowe – zabudowa mieszkaniowa jednorodzinna;
- 2) uzupełniające – zabudowa usługowa, w ramach której dopuszcza się:
 - a) biura,
 - b) usługi drobne,
 - c) usługi zdrowia za wyjątkiem szpitali.

2. Dla terenów wyznaczonych w ust. 1 ustala się następujące parametry i wskaźniki kształtowania zabudowy oraz zagospodarowania terenu:

- 1) nakazuje się realizację zabudowy mieszkaniowej jednorodzinnej w formie wolno stojącej;
- 2) maksymalna wielkość powierzchni zabudowy w stosunku do powierzchni działki budowlanej – 40%;
- 3) minimalny udział procentowy powierzchni biologicznie czynnej w odniesieniu do powierzchni działki budowlanej – 40%;
- 4) intensywność zabudowy:
 - a) minimalna – 0,2,
 - b) maksymalna – 0,8;
- 5) maksymalna wysokość zabudowy:
 - a) budynki, z zastrzeżeniem lit. b – 10 m,
 - b) budynki gospodarcze i garaże wolno stojące – 6 m,

- c) wiaty i altany – 3,5 m,
- d) budowle – 25 m;
- 6) linia zabudowy – zgodnie z § 5 pkt 1;
- 7) geometria dachu – zgodnie z § 5 pkt 4.

§ 17. 1. Wyznacza się tereny zabudowy mieszkaniowo-usługowej, oznaczone symbolami: **4MU**, **5MU**, **6MU**, dla których ustala się przeznaczenie podstawowe:

- 1) zabudowa mieszkaniowa jednorodzinna;
- 2) zabudowa usługowa, w ramach której dopuszcza się:
 - a) biura,
 - b) gastronomię,
 - c) handel detaliczny,
 - d) łączność i telekomunikację,
 - e) rozrywkę za wyjątkiem dyskotek, klubów muzycznych, kasyn i punktów gier losowych,
 - f) sport i rekreację,
 - g) usługi drobne,
 - h) usługi naprawcze,
 - i) usługi pielęgnacyjne,
 - j) usługi zdrowia za wyjątkiem szpitali,
 - k) usługi oświatowo-wychowawcze.

2. Dla terenów wyznaczonych w ust. 1 ustala się następujące parametry i wskaźniki kształtowania zabudowy oraz zagospodarowania terenu:

- 1) nakazuje się realizację zabudowy mieszkaniowej jednorodzinnej w formie wolno stojącej lub bliźniaczej;
- 2) maksymalna wielkość powierzchni zabudowy w stosunku do powierzchni działki budowlanej – 40%;
- 3) minimalny udział procentowy powierzchni biologicznie czynnej w odniesieniu do powierzchni działki budowlanej – 30%;
- 4) intensywność zabudowy:
 - a) minimalna – 0,2,
 - b) maksymalna – 1,0;
- 5) maksymalna wysokość zabudowy:
 - a) budynki, z zastrzeżeniem lit. b – 10 m,
 - b) budynki gospodarcze i garaże wolno stojące – 6 m,
 - c) wiaty i altany – 3,5 m,
 - d) budowle – 10 m;
- 6) linia zabudowy – zgodnie z § 5 pkt 1;
- 7) geometria dachu – zgodnie z § 5 pkt 4.

§ 18. 1. Wyznacza się tereny zabudowy usługowej, oznaczone symbolami: **1U**, **2U**, dla których ustala się przeznaczenie podstawowe:

- 1) zabudowa usługowa, w ramach której dopuszcza się:
 - a) biura,
 - b) gastronomię,

- c) handel detaliczny,
- d) łączność i telekomunikację,
- e) rozrywkę,
- f) sport i rekreację,
- g) usługi drobne,
- h) usługi naprawcze,
- i) usługi pielęgnacyjne,
- j) usługi zdrowia za wyjątkiem szpitali,
- k) usługi oświatowo-wychowawcze.

2. Dla terenu wyznaczonego w ust. 1 ustala się następujące parametry i wskaźniki kształtowania zabudowy oraz zagospodarowania terenu:

- 1) maksymalna wielkość powierzchni zabudowy w stosunku do powierzchni działki budowlanej – 50%;
- 2) minimalny udział procentowy powierzchni biologicznie czynnej w odniesieniu do powierzchni działki budowlanej – 20%;
- 3) intensywność zabudowy:
 - a) minimalna – 0,2,
 - b) maksymalna – 1,6;
- 4) maksymalna wysokość zabudowy:
 - a) budynki – 12 m,
 - b) budowle – 25 m;
- 5) linia zabudowy – zgodnie z § 5 pkt 1;
- 6) geometria dachu – zgodnie z § 5 pkt 4.

§ 19. 1. Wyznacza się tereny zieleni urządzonej, oznaczone symbolami **1ZNU**, **2ZNU**, dla których ustala się przeznaczenie podstawowe – zieleń nieurządzona.

2. W terenach wyznaczonych w ust. 1 dopuszcza się:

- 1) ochronę przeciwpowodziową;
- 2) obiekty inżynierskie przeznaczone do ruchu pieszych i komunikacji.

3. Dla terenu wyznaczonego w ust. 1 ustala się następujące parametry i wskaźniki kształtowania zabudowy oraz zagospodarowania terenu:

- 1) minimalny udział procentowy powierzchni biologicznie czynnej w odniesieniu do powierzchni działki budowlanej – 80%;
- 2) maksymalna wysokość zabudowy obiektów budowlanych, o których mowa w § 5 pkt 8 – 25 m.

§ 20. Wyznacza się tereny wód powierzchniowych śródlądowych, oznaczone symbolami: **1WS**, **2WS**, dla których ustala się przeznaczenie:

- 1) podstawowe – wody powierzchniowe śródlądowe;
- 2) uzupełniające – ochrona przeciwpowodziowa.

§ 21. Wyznacza się teren drogi publicznej klasy drogi dojazdowej, oznaczony symbolem **1/KDD**, dla którego ustala się przeznaczenie podstawowe – droga publiczna klasy drogi dojazdowej.

§ 22. Wyznacza się teren drogi wewnętrznej, oznaczony symbolem **1KDW**, dla którego ustala się przeznaczenie podstawowe – droga wewnętrzna.

§ 23. Wyznacza się teren ciągu pieszo-jezdnego, oznaczony symbolem **1KDX**, dla którego ustala się przeznaczenie:

- 1) podstawowe – ciąg pieszo-jezdny;
- 2) uzupełniające – parkingi.

§ 24. 1. Wyznacza się tereny komunikacji kolejowej, oznaczony symbolami **1KK**, **2KK**, dla których ustala się przeznaczenie:

- 1) podstawowe:
 - a) infrastruktura kolejowa,
 - b) obsługa komunikacji kolejowej;
- 2) uzupełniające – zabudowa usługowa, w ramach której dopuszcza się:
 - a) biura,
 - b) handel detaliczny;

2. Dla terenów wyznaczonych w ust. 1 ustala się następujące parametry i wskaźniki kształtowania zabudowy oraz zagospodarowania terenu:

- 1) maksymalna wielkość powierzchni zabudowy w stosunku do powierzchni działki budowlanej – 60%;
- 2) minimalny udział procentowy powierzchni biologicznie czynnej w odniesieniu do powierzchni działki budowlanej – 15%;
- 3) intensywność zabudowy:
 - a) minimalna – 0,01,
 - b) maksymalna – 1,6;
- 4) maksymalna wysokość zabudowy:
 - a) budynki – 16 m,
 - b) budowle – 25 m;
- 5) geometria dachu – zgodnie z § 5 pkt 4.

§ 25. Wyznacza się teren komunikacji kolejowej i wód powierzchniowych śródlądowych, oznaczony symbolem **1KK/WS**, dla którego ustala się przeznaczenie:

- 1) podstawowe:
 - a) infrastruktura kolejowa,
 - b) wody powierzchniowe śródlądowe;
- 2) uzupełniające – ochrona przeciwpowodziowa.

§ 26. Wyznacza się teren komunikacji kolejowej i zieleni nieurządzonej, oznaczony symbolem **1KK/ZNU**, dla którego ustala się przeznaczenie:

- 1) podstawowe:
 - a) infrastruktura kolejowa,
 - b) zieleni nieurządzona;
- 2) uzupełniające – ochrona przeciwpowodziowa.

Rozdział 4.
Przepisy końcowe

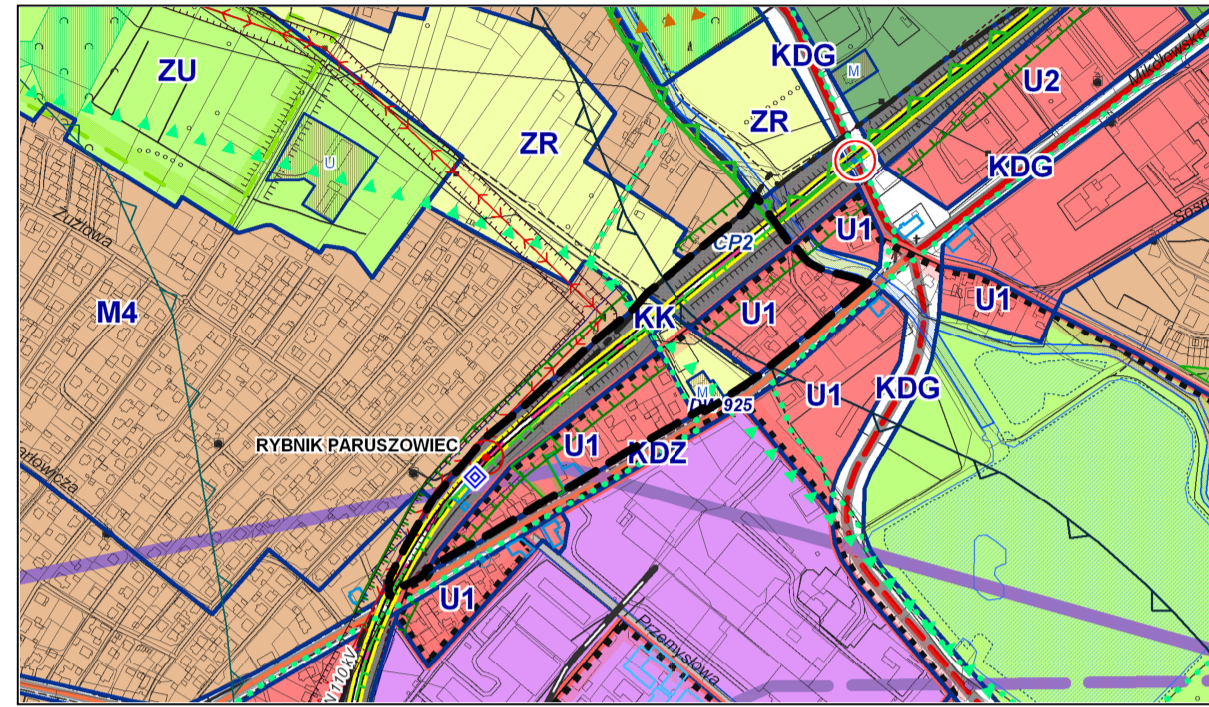
§ 27. Uchwała wchodzi w życie po upływie 14 dni od dnia ogłoszenia w Dzienniku Urzędowym Województwa Śląskiego.

Przewodniczący Rady Miasta

Wojciech Kiljańczyk

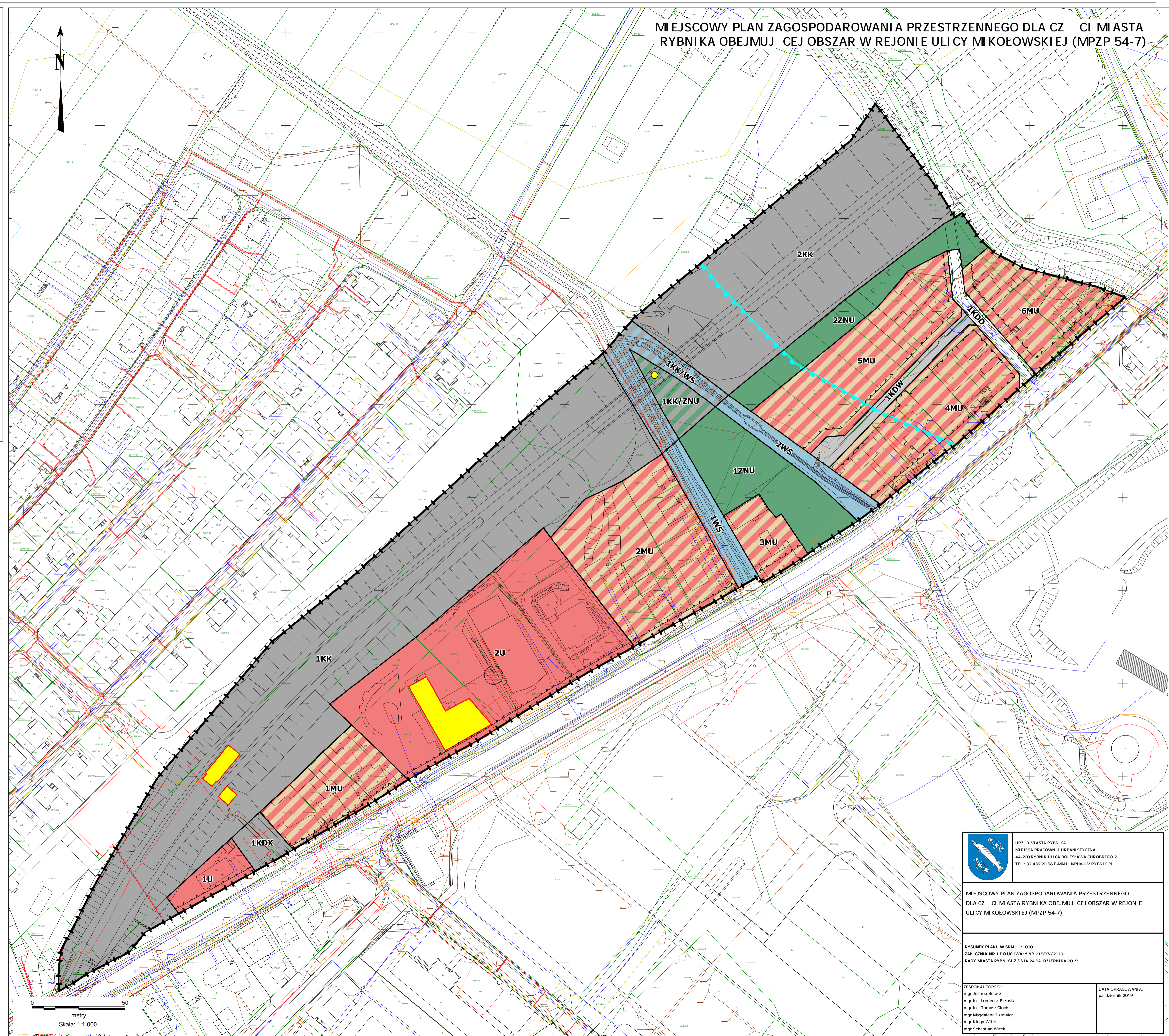
**WYRYS ZE STUDIUM UWARUNKOWA
I KIERUNKÓW ZAGOSPODAROWANIA
PRZESTRZENNEGO MIASTA RYBNIKA
PRZYJĘTOGO UCHWAŁĄ NR 370/XXIII/2016
RADY MIASTA RYBNIKA
Z DNIA 30 CZERWCA 2016 R.**

SKALA 1:10000



- GRANICA OBSZARU OBJ. TEGO PLANEM
- U1 - OBSZARY USŁUGOWE
- ZR - OBSZARY ROLNICZE, ZIELENI I WÓD
- KK - OBSZARY KOLEJOWE

**MIJSCOWY PLAN ZAGOSPODAROWANIA PRZESTRZENNEGO DLA CZ. CI MIASTA
RYBNIKA OBEJMUJĄCEJ OBSZAR W REJONIE ULICY MIKOŁOWSKIEJ (MPZP 54-7)**



- LEGENDA**
OZNACZENIA B D CE OBOWIĄZUJĄCYMI USTALENIAMI PLANU:
- GRANICA OBSZARU OBJ. TEGO PLANEM
 - LINIA ROZGRANICZAJĄCA TERENY O RÓŻNYM PRZEZNACZENIU LUB RÓŻNYCH ZASADACH ZAGOSPODAROWANIA
 - NIEPRZEKRACZALNA LINIA ZABUDOWY
 - MU - TERENY ZABUDOWY MIESZKANIOWO-USŁUGOWEJ
 - U - TERENY ZABUDOWY USŁUGOWEJ
 - ZNU - TERENY ZIELENI NIEURZĄDZONEJ
 - WS - TERENY WÓD POWIERZCHNIOWYCH RÓDŁOWYCH
 - KDD - TERENY DRÓG PUBLICZNYCH KLASY DROGI DOJAZDOWEJ
 - KDW - TERENY DRÓG WEWNĘTRZNYCH
 - KDX - TERENY CIĄGÓW PIESZO-JEZDNYCH
 - KK - TERENY KOMUNIKACJI KOLEJOWEJ
 - KK/ZNU - TERENY KOMUNIKACJI KOLEJOWEJ/ZIELENI NIEURZĄDZONEJ
 - KK/WS - TERENY KOMUNIKACJI KOLEJOWEJ/WÓD POWIERZCHNIOWYCH RÓDŁOWYCH
- OBIEKTY CHRONIONE USTALENIAMI PLANU:
- OBIEKT ZABYTKOWY UJĘTY W GMINNEJ EWIDENCJI ZABYTKÓW
 - STANOWISKO ARCHEOLOGICZNE
- GRANICA TERENU PODLEGAJĄCEGO OCHRONIE NA PODSTAWIE ODBIENNYCH PRZEPISÓW:
- GRANICA UDOKUMENTOWANEGO LOKALNEGO ZBIORNIKA WÓD PODZIEMNYCH NR 345 RYBNIK
- CAŁY OBSZAR OBJ. TY PLANEM ZNAJDUJE SIĘ W GRANICACH UDOKUMENTOWANEGO ZŁOŻA W GŁA KAMENNEGO "PARUSZOWIEC"

URZĄD MIASTA RYBNIKA
MIEJSKA PRACOWNIA URBAŃSTYCZNA
44-200 RYBNIK, ULICA BOLESŁAWA CHROBRZEGO 2
TEL.: 32 439 20 56 E-MAIL: MPUP@UM.RYBNIK.PL

MIJSCOWY PLAN ZAGOSPODAROWANIA PRZESTRZENNEGO
DLA CZ. CI MIASTA RYBNIKA OBEJMUJĄCEJ OBSZAR W REJONIE
ULICY MIKOŁOWSKIEJ (MPZP 54-7)

RYSUNEK PLANU W SKALI 1:10000
ZŁOŻENIE NR 1 DO UCHWAŁY NR 215/XV/2019
RADY MIASTA RYBNIKA Z DNIA 24 PAŹDZIERNIKA 2019 R.

ZESPOŁ AUTORSKI:
mgr Joanna Beracz
mgr inż. Ireneusz Brzuska
mgr inż. Tomasz Cioch
mgr Magdalena Dziwior
mgr Kinga Witak
mgr Sebastian Witak

DATA OPRACOWANIA:
październik 2019 r.

Załącznik Nr 2 do uchwały Nr 215/XV/2019

Rady Miasta Rybnika

z dnia 24 października 2019 r.

Rozstrzygnięcie Rady Miasta Rybnika o sposobie realizacji, zapisanych w planie, inwestycji z zakresu infrastruktury technicznej, które należą do zadań własnych gminy, oraz zasadach ich finansowania, zgodnie z przepisami o finansach publicznych

Prognoza skutków finansowych uchwalenia miejscowego planu zagospodarowania przestrzennego dla części miasta Rybnika obejmującej obszar w rejonie ulicy Mikołowskiej (MPZP 54-7) uwzględnia realizację inwestycji należących do zakresu zadań własnych gminy. Do zadań tych należą inwestycje z zakresu infrastruktury drogowej, obejmujące realizację dróg publicznych oraz infrastruktury technicznej, obejmującej sieć wodociągową, kanalizacyjną i oświetlenia ulicznego.

Są to zadania, na których realizację można uzyskać środki pomocowe oraz dofinansowanie przy wstępnym zainwestowaniu środków własnych miasta.

Niezależnie od starań i zabiegów w celu pozyskania również zewnętrznych funduszy na realizację infrastruktury technicznej i dróg, realne jest sfinansowanie zadania inwestycyjnego w oparciu o budżet miasta. Opcjonalnie inwestycje można zrealizować także w oparciu o partnerstwo publiczno-prywatne.

Z analizy przeprowadzonej w prognozie oraz przyjętych rozwiązań w projekcie planu wynika, że istnieje możliwość realizacji planowanych inwestycji etapowo w okresie kilku lat, a inwestycja leży po stronie dochodowej dla miasta.