



DZIENNIK URZĘDOWY

WOJEWÓDZTWA ŚLĄSKIEGO

Katowice, dnia 8 listopada 2019 r.

Poz. 7500

UCHWAŁA NR XII.106.2019 RADY MIEJSKIEJ W STRUMIENIU

z dnia 30 października 2019 r.

w sprawie miejscowego planu zagospodarowania przestrzennego dla części obszaru miasta Strumień zlokalizowanego w rejonie ulicy Czarnoty

Na podstawie art. 18 ust. 2 pkt 5, art. 40 ust. 1 i art. 41 ust. 1 ustawy z dnia 8 marca 1990 r. o samorządzie gminnym (Dz. U. z 2019 r. poz. 506 ze zm.) oraz art. 20 ust. 1 ustawy z dnia 27 marca 2003 r. o planowaniu i zagospodarowaniu przestrzennym (Dz. U. z 2018 r., poz. 1945 ze zm.)

Rada Miejska w Strumieniu
po stwierdzeniu, że przedmiotowy plan nie narusza ustaleń Studium uwarunkowań i kierunków zagospodarowania przestrzennego gminy Strumień, przyjętego Uchwałą Nr XXXI.273.2017 Rady Miejskiej w Strumieniu z dnia 28 lutego 2017 r.

uchwała:

Miejscowy Plan Zagospodarowania Przestrzennego dla części obszaru miasta Strumień zlokalizowanego w rejonie ulicy Czarnoty

Rozdział 1. **Postanowienia ogólne**

§ 1. Przedmiotem uchwały jest miejscowy plan zagospodarowania przestrzennego dla części obszaru miasta Strumień zlokalizowanego w rejonie ulicy Czarnoty, o powierzchni ok. 0,28 ha, w granicach określonych Uchwałą Nr XLVI.386.2018 Rady Miejskiej w Strumieniu z dnia 25 kwietnia 2018 r.

§ 2. Integralną częścią uchwał są załączniki:

- 1) załącznik nr 1 – Rysunek planu w skali 1:1000;
- 2) załącznik nr 2 – Rozstrzygnięcie w sprawie rozpatrzenia uwag wniesionych do wyłożonego do publicznego wglądu projektu planu;
- 3) załącznik nr 3 – Rozstrzygnięcie o sposobie realizacji zapisanych w planie inwestycji z zakresu infrastruktury technicznej, które należą do zadań własnych gminy oraz o zasadach ich finansowania.

§ 3. 1. Na Rysunku planu obowiązują następujące oznaczenia graficzne, będące ustaleniami planu:

- 1) granica obszaru objętego planem;
- 2) linie rozgraniczające tereny o różnym przeznaczeniu lub różnych zasadach zagospodarowania;
- 3) przeznaczenie terenów określone symbolami terenów;
- 4) nieprzekraczalna linia zabudowy.

2. Na Rysunku planu występują następujące elementy i uwarunkowania obowiązujące na podstawie przepisów odrębnych, nie będące ustaleniami planu:

- 1) cały obszar objęty planem znajduje się w granicach obszaru natura 2000 PLB 240001 „Dolina Górnej Wisły”;
- 2) cały obszar objęty planem znajduje się w granicach zabytku nr A-391/81 – staromiejski układ urbanistyczny Strumienia;
- 3) obszary, na których prawdopodobieństwo wystąpienia powodzi jest niskie i wynosi raz na 500 lat.

3. Na Rysunku planu występują następujące oznaczenia informacyjne, nie będące ustaleniami planu:

- 1) kierunek powiązań komunikacyjnych z układem zewnętrznym;
- 2) napowietrzna linia elektroenergetyczna średniego napięcia;
- 3) strefa techniczna i oddziaływań sieci infrastruktury technicznej.

§ 4. 1. Ilekroć w dalszych przepisach niniejszej uchwały jest mowa o:

- 1) **uchwale** - należy przez to rozumieć niniejszą uchwałę Rady Miejskiej w Strumieniu;
- 2) **planie** – należy przez to rozumieć komplet ustaleń zawartych w treści uchwały i na rysunku miejscowego planu zagospodarowania przestrzennego;
- 3) **nieprzekraczalnej linii zabudowy** – należy przez to rozumieć linię, stanowiącą granicę dla usytuowania budynków lub ich części, bez jej przekraczania; linia zabudowy nie dotyczy: balkonów, wykuszy, loggii, gzymsów, okapów, zadaszeń nad wejściami;
- 4) **wysokości zabudowy** – należy przez to rozumieć:
 - a) wysokość budynku, o której mowa w § 6 rozporządzenia Ministra Infrastruktury z dnia 12 kwietnia 2002 r. w sprawie warunków technicznych, jakim powinny odpowiadać budynki i ich usytuowanie;
 - b) wysokość pozostałych obiektów budowlanych mierzona od poziomu terenu w najniższym punkcie styku z obiektem budowlanym do górnej krawędzi najwyższej położonego elementu obiektu budowlanego.

Rozdział 2.

Przeznaczenie podstawowe terenów

§ 5. 1. Ustala się następujące rodzaje przeznaczenia terenu oznaczone na Rysunku planu symbolem:

- 1) **UP** – teren usług publicznych;
- 2) **KDD** – teren drogi publicznej - dojazdowej.

2. Dopuszcza się utrzymanie dotychczasowego sposobu użytkowania działek.

Rozdział 3.

Zasady dotyczące ochrony i kształtowania ładu przestrzennego

§ 6. 1. W celu kształtowania ładu przestrzennego i jego ochrony, ustala się:

- 1) maksymalną wysokość budynków w obszarze planu: 8 m;
- 2) maksymalną wysokość budowli w obszarze planu: 8 m;
- 3) geometria dachów: jedno, dwu lub wielospadowe o kącie nachylenia połaci do 45°.

Rozdział 4.

Zasady ochrony środowiska, przyrody i krajobrazu kulturowego

§ 7. 1. Teren objęty planem znajduje się w obszarze specjalnej ochrony ptaków Natura 2000 – „Dolina Górnej Wisły”, dla którego obowiązują zasady i uwarunkowania określone w przepisach odrębnych.

2. W celu zachowania wymogów ochrony środowiska ustala się:

- 1) zakaz lokalizacji przedsięwzięć stwarzających zagrożenie wystąpienia poważnej awarii przemysłowej;
- 2) nakaz utwardzania dróg, placów i parkingów w sposób zabezpieczający środowisko gruntowo-wodne przed zanieczyszczeniem;

- 3) wody opadowe lub roztopowe należy odprowadzać zgodnie z przepisami odrębnymi;
- 4) zastosowanie do celów grzewczych i technologicznych systemów nieuciążliwych dla otoczenia;
- 5) gospodarowanie odpadami zgodnie z przepisami odrębnymi.

Rozdział 5.

Zasady ochrony dziedzictwa kulturowego i zabytków oraz dóbr kultury współczesnej

§ 8. 1. Obszar objęty planem znajduje się w granicach staromiejskiego układu urbanistycznego Strumienia wpisanego do rejestru zabytków województwa śląskiego pod nr A-391/81 – „Staromiejski układ urbanistyczny Strumienia”, dla którego obowiązują zasady i uwarunkowania określone w przepisach odrębnych.

2. W obszarze objętym planem nie występują stanowiska archeologiczne.

Rozdział 6.

Granice i sposoby zagospodarowania terenów lub obiektów podlegających ochronie, ustalonych na podstawie odrębnych przepisów, w tym terenów górniczych, a także obszarów szczególnego zagrożenia powodzią oraz obszarów osuwania się mas ziemnych

§ 9. Na obszarze objętym planem nie występują:

- 1) udokumentowane zasoby wód podziemnych;
- 2) udokumentowane złoża kopalin;
- 3) tereny i obszary górnicze;
- 4) obszary zagrożone osuwaniem się mas ziemnych.

§ 10. 1. Fragment terenu objętego planem znajduje się w granicach obszarów, na których prawdopodobieństwo wystąpienia powodzi jest niskie i wynosi raz na 500 lat, dla których obowiązują zasady i uwarunkowania określone w przepisach odrębnych.

Rozdział 7.

Zasady modernizacji, rozbudowy, budowy systemów komunikacji i infrastruktury technicznej

§ 11. 1. W zakresie systemów komunikacji ustala się:

- 1) obsługę komunikacyjną obszaru planu poprzez: drogę o symbolu **KDD** oraz sieć drogową przylegającą do obszaru planu, określoną na załączniku nr 1, jako kierunek powiązań komunikacyjnych z układem zewnętrznym;
- 2) dla terenu oznaczonego na Rysunku planu symbolem **UP** ustala się minimalną liczbę miejsc parkingowych - 5 miejsc postojowych;
- 3) nakaz wyznaczenia miejsc parkingowych przeznaczonych na postój pojazdów zaopatrzonych w kartę parkingową, w ilości 1 miejsc na każde 10 miejsc postojowych;

2. W zakresie infrastruktury technicznej ustala się:

- 1) lokalizację sieci, obiektów oraz urządzeń infrastruktury technicznej, zapewniając możliwość ich rozbudowy, przebudowy, modernizacji oraz remontu;
- 2) zaopatrzenie w wodę na cele komunalne i ochronę przeciwpożarową: poprzez rozbudowę istniejących sieci i urządzeń wodociągowych;
- 3) zaopatrzenie w energię elektryczną:
 - a) z istniejących w sąsiedztwie terenu urządzeń i sieci niskiego napięcia;
 - b) poprzez budowę nowych linii elektroenergetycznych niskiego i średniego napięcia oraz stacji transformatorowych;
- 4) zaopatrzenie w gaz ziemny: wykorzystanie istniejących oraz projektowanych sieci gazowych.
- 5) odprowadzanie ścieków bytowych i przemysłowych: zgodnie z przepisami odrębnymi.

Rozdział 8.

Szczególne warunki zagospodarowania terenów oraz ograniczenia w ich użytkowaniu, w tym zakaz zabudowy

§ 12. Na obszarze objętym planem nie występują szczególne warunki zagospodarowania terenów oraz ograniczenia w ich użytkowaniu, w tym zakaz zabudowy.

Rozdział 9.

Szczegółowe zasady i warunki scalania i podziału nieruchomości objętych planem miejscowym

§ 13. 1. Nie wyznacza się obszarów wymagających obowiązkowo przeprowadzenia scaleń i podziałów nieruchomości.

2. W przypadku przystąpienia do procedury scalania i podziału nieruchomości stosuje się następujące zasady i warunki tej procedury:

- 1) minimalne szerokości frontów działek - 20 m;
- 2) minimalna powierzchnia nowo wydzielanych działek - 1000 m²;
- 3) kąt położenia granic działek w stosunku do pasa drogowego – 90 stopni z tolerancją do 20 stopni.

Rozdział 10.

Ustalenia szczegółowe planu dotyczące przeznaczenia terenów, zasad ich zagospodarowania i warunków zabudowy

§ 14. 1. Wyznacza się teren usług publicznych oznaczony na rysunku planu symbolem **UP**, dla którego:

- 1) ustala się przeznaczenie podstawowe: zabudowa usługowa;
- 2) dopuszcza się:
 - a) drogi wewnętrzne, dojścia, dojazdy, miejsca postojowe, place manewrowe;
 - b) zieleń izolacyjna, ozdobna, urządzona i parkowa;
- 3) ustala się parametry, wskaźniki i zasady kształtowania zabudowy i zagospodarowania terenów:
 - a) minimalny wskaźnik intensywności zabudowy: 0,1;
 - b) maksymalny wskaźnik intensywności zabudowy: 0,9;
 - c) maksymalna powierzchnia zabudowy: 60% powierzchni działki;
 - d) minimalny udział powierzchni biologicznie czynnej: 15% powierzchni działki;
 - e) nieprzekraczalna linia zabudowy – zgodnie z rysunkiem planu.

2. Wyznacza się teren drogi publicznej dojazdowej oznaczony na rysunku planu symbolem **KDD**, dla którego:

- 1) ustala się przeznaczenie podstawowe: droga publiczna – dojazdowa;
- 2) dopuszcza się:
 - a) urządzenia ochrony środowiska;
 - b) ciągi piesze, ścieżki rowerowe;
 - c) zieleń;
 - d) sieci, urządzenia i obiekty infrastruktury technicznej;
- 3) ustala się parametry i zasady zagospodarowania terenów dla drogi oznaczonej symbolem: **KDD** (której część znajduje się poza granicami planu):
 - a) możliwość przebudowy, modernizacji i rozbudowy jako drogi publicznej dojazdowej;
 - b) fragment drogi dojazdowej, szerokość zgodnie z rysunkiem planu.

Rozdział 11. Ustalenia końcowe

§ 15. Ustala się następujące stawki procentowe, służące naliczeniu jednorazowej opłaty z tytułu wzrostu wartości dla terenów w obszarze objętym planem:

- 1) teren o symbolu **UP** – 25%;
- 2) teren o symbolu **KDD**- 1%.

§ 16. Wykonanie uchwały powierza się Burmistrzowi Strumienia.

§ 17. Uchwała podlega publikacji na stronie internetowej Urzędu Miejskiego w Strumieniu.

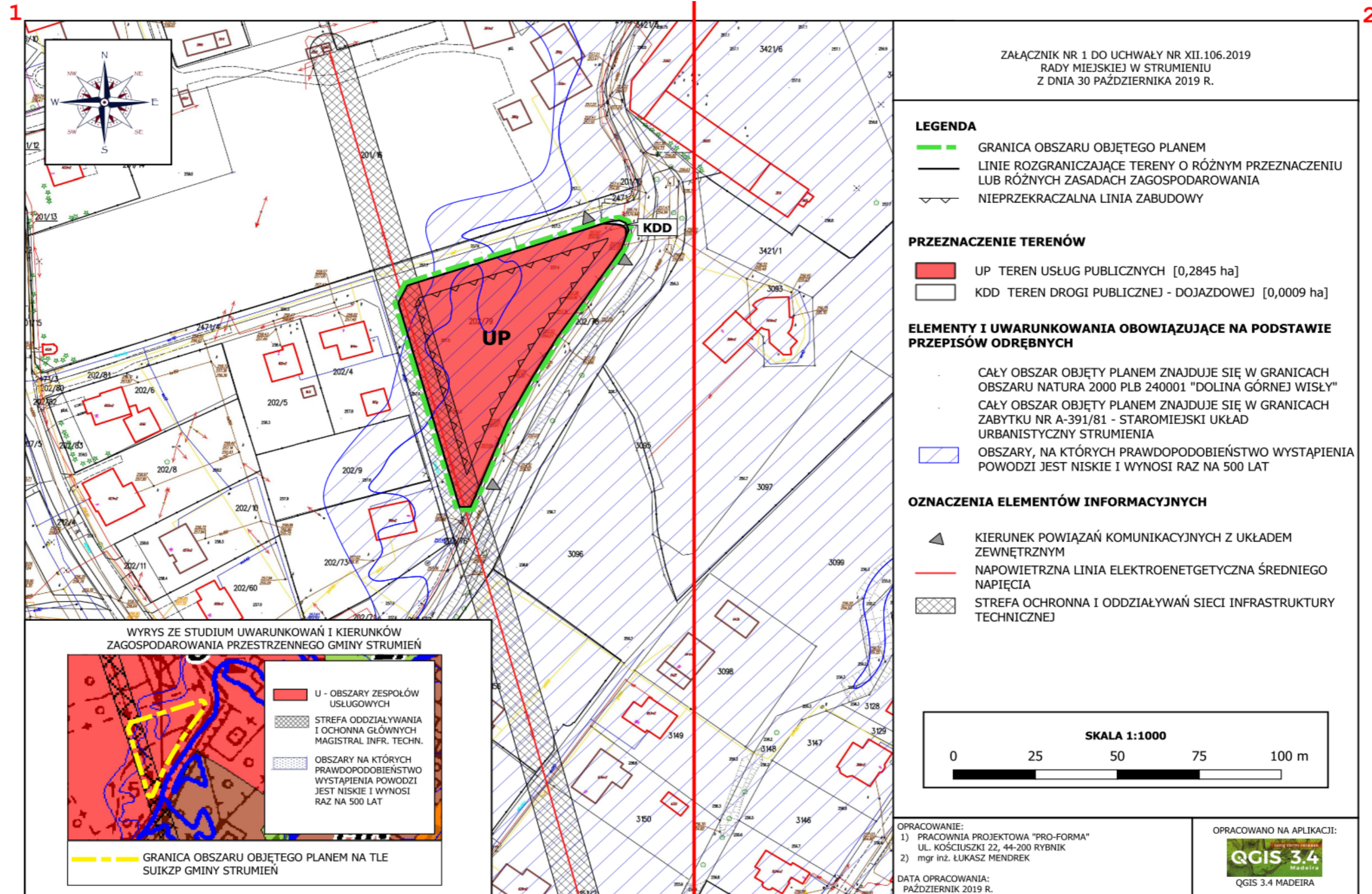
§ 18. Uchwała podlega ogłoszeniu w Dzienniku Urzędowym Województwa Śląskiego.

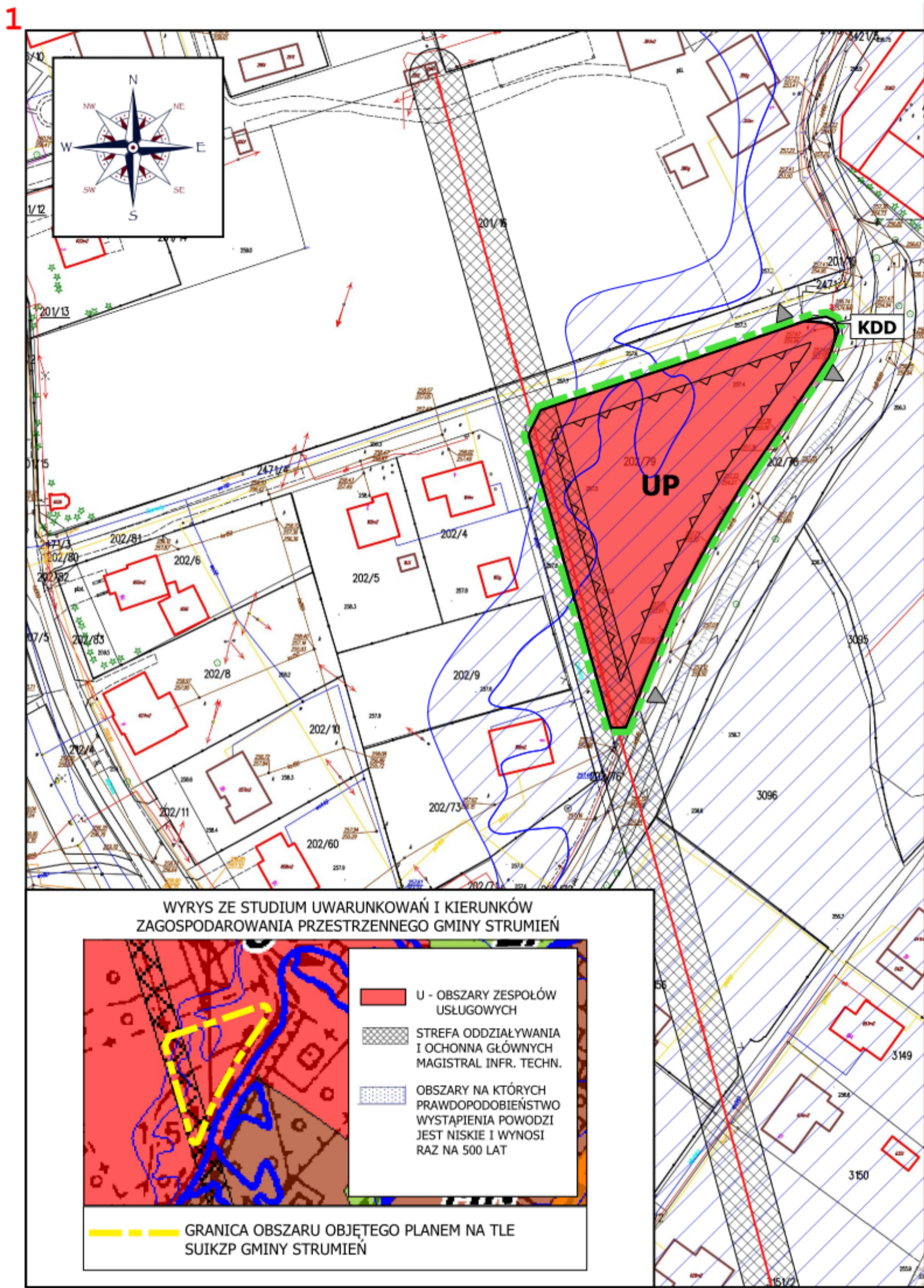
§ 19. Uchwała wchodzi w życie po upływie 30 dni od daty jej ogłoszenia w Dzienniku Urzędowym Województwa Śląskiego.

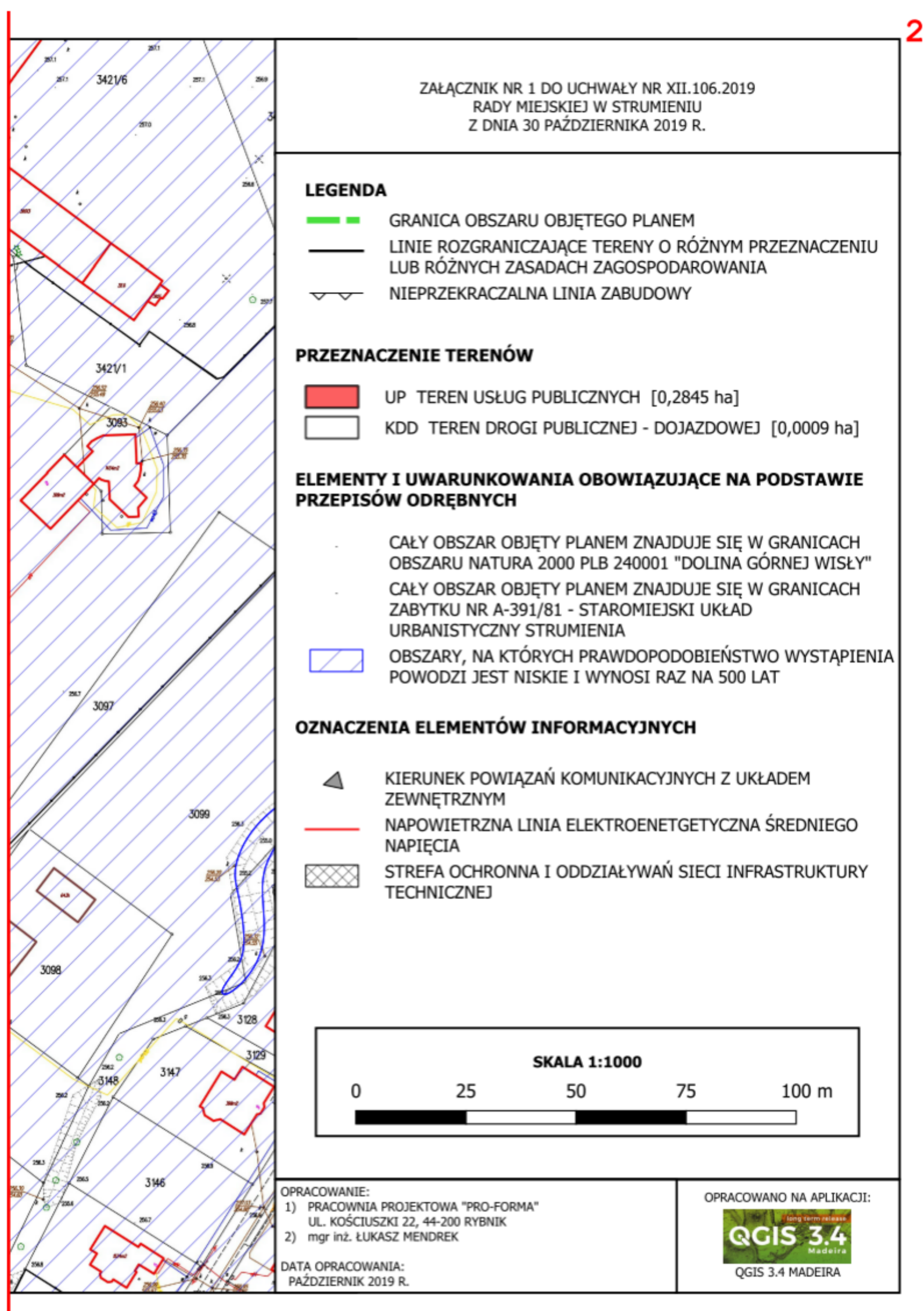
Przewodniczący Rady

Czesław Greń

Załącznik Nr 1 do uchwały Nr XII.106.2019
Rady Miejskiej w Strumieniu
z dnia 30 października 2019 r







Załącznik Nr 2 do uchwały Nr XII.106.2019
Rady Miejskiej w Strumieniu
z dnia 30 października 2019 r.

Rozstrzygnięcie w sprawie rozpatrzenia uwag wniesionych do wyłożonego do publicznego wglądu projektu planu

Rada Miejska w Strumieniu, po zapoznaniu się z oświadczeniem Burmistrza Strumienia informującym, że do projektu miejscowego planu zagospodarowania przestrzennego dla części obszaru miasta Strumień zlokalizowanego w rejonie ulicy Czarnoty, w okresie jego wyłożenia do publicznego wglądu (tj. od dnia 12 sierpnia 2019 r. do dnia 9 września 2019 r.) oraz we wskazanym w ogłoszeniu okresie po zakończeniu wyłożenia, (tj. do dnia 25 września 2019 r.) nie złożono uwag, stwierdza brak potrzeby rozstrzygnięcia, o którym mowa w art. 20 ust. 1 ustawy z dnia 27 marca 2003 r. o planowaniu i zagospodarowaniu przestrzennym (t.j. Dz. U. z 2018 r. poz. 1945 ze zm.).

Załącznik Nr 3 do uchwały Nr XII.106.2019

Rady Miejskiej w Strumieniu

z dnia 30 października 2019 r.

Rozstrzygnięcie o sposobie realizacji zapisanych w planie inwestycji z zakresu infrastruktury technicznej, które należą do zadań własnych gminy oraz o zasadach ich finansowania

Prognoza skutków finansowych sporządzona na potrzeby projektu planu miejscowego wskazuje, że gmina nie poniesie jakichkolwiek nakładów finansowych związanych z uchwaleniem miejscowego planu zagospodarowania przestrzennego, a związanych z koniecznością realizacji infrastruktury technicznej i komunikacyjnej.