



# DZIENNIK URZĘDOWY

## WOJEWÓDZTWA ŚLĄSKIEGO

---

Katowice, dnia 4 listopada 2019 r.

Poz. 7238

### UCHWAŁA NR 92/XIV/2019 RADY MIEJSKIEJ W BLACHOWNI

z dnia 23 października 2019 r.

#### w sprawie wyznaczenia aglomeracji Blachownia

Na podstawie art. 87 ust. 1 ustawy z dnia 20 lipca 2017 r. Prawo wodne (Dz. U. z 2018 r. poz. 2268) oraz art. 18 ust. 2 pkt 15 ustawy z dnia 8 marca 1990 r. o samorządzie gminnym (Dz. U. z 2019 r. poz. 506.)

#### Rada Miejska w Blachowni uchwała, co następuje:

§ 1. Wyznacza się aglomerację Blachownia o równoważnej liczbie mieszkańców (RLM) **13563**, położoną w powiecie częstochowskim, w województwie śląskim, z oczyszczalnią ścieków w miejscowości Blachownia, której obszar obejmują miejscowości:

- Gmina Blachownia: **Blachownia, Łojki, Wyrazów,**
- Miasto Częstochowa: **Gnaszyn Dolny, Gnaszyn Górny.**

§ 2. Obszar i granice aglomeracji, o której mowa w § 1, są oznaczone na mapie w skali 1:10000, stanowiącej załącznik nr 1 do uchwały.

§ 3. Część opisowa aglomeracji, o której mowa w § 1 stanowi załącznik nr 2 do uchwały.

§ 4. Traci moc Uchwała nr V/29/10/2016 Sejmiku Województwa Śląskiego z dnia 17 października 2016 r. w sprawie wyznaczenia Aglomeracji Blachownia.

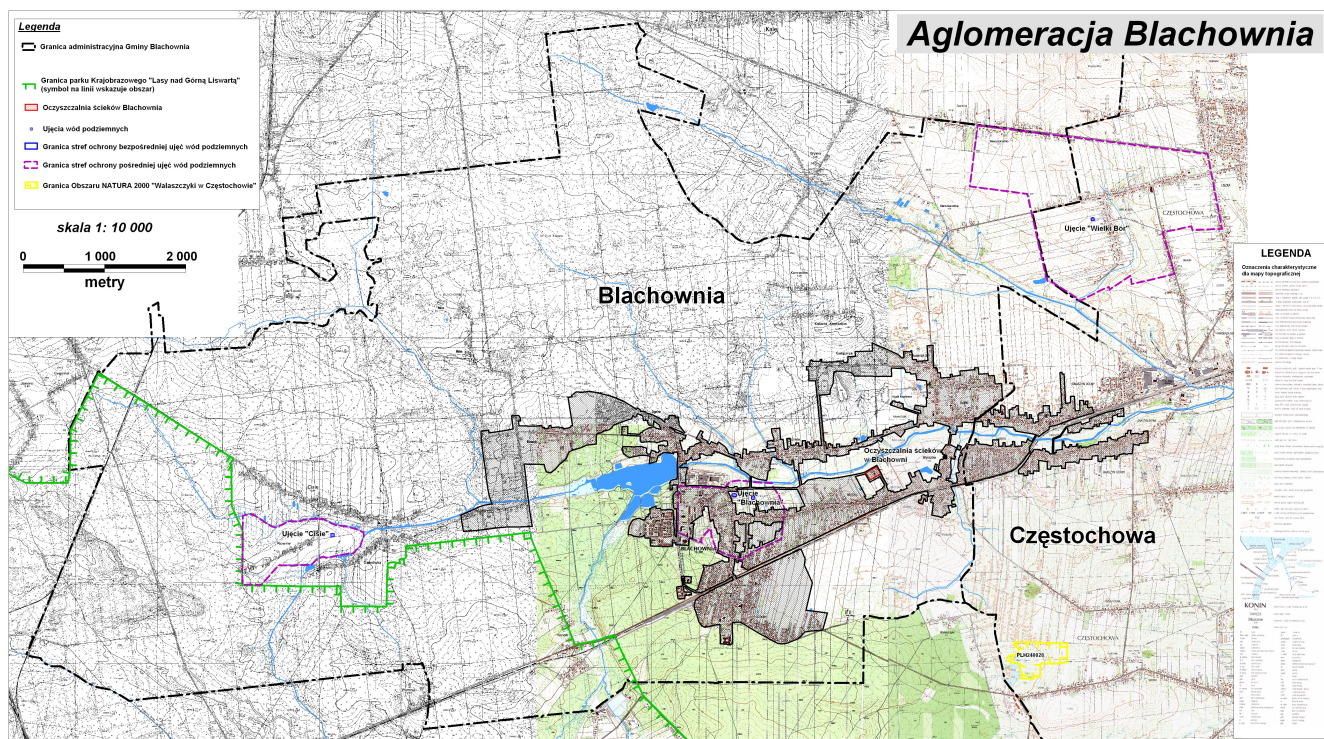
§ 5. Wykonanie uchwały powierza się Burmistrzowi Blachowni.

§ 6. Uchwała wchodzi w życie po upływie 14 dni od dnia ogłoszenia w Dzienniku Urzędowym Województwa Śląskiego.

Przewodniczący Rady Miejskiej w Blachowni

**Paweł Hreczański**

Załącznik Nr 1 do uchwały Nr 92/XIV/2019  
 Rady Miejskiej w Blachowni  
 z dnia 23 października 2019 r.



Załącznik Nr 2 do uchwały Nr 92/XIV/2019

Rady Miejskiej w Blachowni

z dnia 23 października 2019 r.

## CZEŚĆ OPISOWA

### 1. Podstawowe informacje na temat aglomeracji.

1. Nazwa aglomeracji: **Aglomeracja Blachownia**
2. Wielkość RLM aglomeracji zgodnie z obowiązującym rozporządzeniem / uchwałą: **12 228**
3. Wielkość RLM aglomeracji planowanej do wyznaczenia: **13 563**
4. Gmina wiodąca w aglomeracji: **Blachownia**
5. Gminy w aglomeracji: **Blachownia, Częstochowa**
6. Wykaz nazw miast i/lub miejscowości w aglomeracji, zgodnie z dołączonym do wniosku załącznikiem graficznym:  
-Gmina Blachownia: **Blachownia, Łojki, Wyrazów**  
- Miasto Częstochowa: **Gnaszyn Dolny, Gnaszyn Górny**
7. Wykaz nazw miejscowości dołączanych do obszaru aglomeracji: **Łojki, Wyrazów**
8. Wykaz nazw miejscowości wyłączanych z obszaru aglomeracji: **nie dotyczy**
9. Nazwa miejscowości, w której zlokalizowana jest oczyszczalnia ścieków: **miejscowość Blachownia w Gminie Blachownia**

#### Uzasadnienie:

Aglomeracja Blachownia o równoważnej liczbie mieszkańców 12 228 RLM została wyznaczona uchwałą Nr V/7/9/2015 Sejmiku Województwa Śląskiego z dnia 13 kwietnia 2015 r. Obecnie z uwagi na dalszy intensywny rozwój Gminy Blachownia i powstawanie kolejnych obszarów o skoncentrowanej zabudowie istnieje konieczność budowy kanalizacji na tych obszarach. Potwierdziła to wykonana w 2016 r. szczegółowa „**Koncepcja rozwiązania gospodarki ściekowej na terenie Gminy Blachownia w obszarze zlewni oczyszczalni ścieków w Blachowni**”. Koncepcja ta wskazała również obszary, których skanalizowanie ze względu na ukształtowanie terenu będzie wymagało znacznie większych nakładów (dłuższe odcinki kolektorów grawitacyjnych, dodatkowe kolektory tłoczne), niż to wcześniej oszacowano. Tym samym konieczna jest zmiana granic aglomeracji.

### 2. Adres wnioskodawcy (gminy, gminy wiodącej w aglomeracji).

Miejscowość: <b>42-290 Blachownia</b>	Ulica, nr: <b>Sienkiewicza 22</b>
Gmina: <b>Blachownia</b>	Powiat: <b>częstochowski</b>
Województwo: <b>śląskie</b>	
Telefon: <b>34 3270409</b>	Fax: <b>34 3270461</b>
e-mail do kontaktu bieżącego: <b>zp@blachownia.pl</b>	

3. Imię/nazwisko/stanowisko/tel./fax osoby wskazanej do kontaktowania się w sprawach złożonego wniosku.

**Grzegorz Loręcki** – Kierownik Referatu Inwestycyjnego i Zamówień Publicznych  
tel.: 34 3270409, wewn. 107  
fax: 34 3270461  
e-mail: zp@blachownia.pl

### 4. Dokumenty stanowiące podstawę do wyznaczenia aglomeracji.

Lp.	Wyszczególnienie	Nie	Tak
1	2	3	4
1	Miejscowe plany zagospodarowania przestrzennego;		X
2	Studium uwarunkowań i kierunków zagospodarowania przestrzennego gminy		X
3	Decyzje o ustaleniu lokalizacji inwestycji celu publicznego;		X
4	Wieloletnie plany rozwoju i modernizacji urządzeń wodociągowych i kanalizacyjnych		X
5	Inne (wymienić): - Koncepcja rozwiązania gospodarki ściekowej na terenie Gminy Blachownia w obszarze zlewni oczyszczalni ścieków w Blachowni. Częstochowa, 2016. - Projekt Programu Ochrony środowiska dla Gminy Blachownia na lata 2016-2019 z perspektywą na lata 2020 – 2023. Częstochowa, marzec 2016. - Koncepcja kanalizacji sanitarnej dla terenów zainwestowanych usytuowanych na obszarze objętym granicami administracyjnymi Gminy Blachownia. Pracownia Projektowo – Usługowa KOLLEGA. Częstochowa, 2008. - Opracowanie Ekofizjograficzne dla Miasta i Gminy Blachownia. Biuro Rozwoju Regionu. Katowice, 2006. - „Dokumentacja hydrogeologiczna ujęcia wód podziemnych z utworów czwartorzędowych w miejscowości Cisie gm. Blachownia”. GEOBIOS. Częstochowa 2001.		X

#### 5. Opis zbierania ścieków komunalnych w obrębie aglomeracji.

5.1 Informacje na temat długości i rodzaju istniejącej sieci kanalizacyjnej i liczby osób korzystających z istniejącej sieci kanalizacyjnej oraz długości i rodzaju sieci kanalizacyjnej i liczby osób korzystających z sieci kanalizacyjnej, na której wykonanie zostały pozyskane środki finansowe.

Tabela 1. Sieć istniejąca

Lp.	Kanalizacja istniejąca	Długość [km]	Liczba osób korzystających z istniejącej kanalizacji			Uwagi
			mieszkańcy	Osoby czasowo przebywające na terenie aglomeracji	Sumaryczna liczba osób [kol 4 + kol 5]	
1	2	3	4	5	6	7
<b>Gmina BLACHOWNIA</b>						
1	Sanitarna grawitacyjna	36,4	5 920	42	5 962	-
2	Sanitarna tłoczna	0,6				
3	Ogólnospławna grawitacyjna	0				
4	Ogólnospławna tłoczna	0				
Razem		37,0	5 920	42	5 962	
<b>Gmina CZĘSTOCHOWA</b>						
1	Sanitarna grawitacyjna	7,6	1 499	0	1 499	-
2	Sanitarna tłoczna	0,8				
3	Ogólnospławna grawitacyjna	0				
4	Ogólnospławna tłoczna	0				
Razem		8,4	1 499	0	1 499	
<b>ŁĄCZNIE - AGLOMERACJA BLACHOWNIA</b>						
1	Sanitarna grawitacyjna	44,0	7 419	42	7 461	-
2	Sanitarna tłoczna	1,4				
3	Ogólnospławna grawitacyjna	0				
4	Ogólnospławna tłoczna	0				
Razem		45,4	7 419	42	7 461	

Tabela 2. Sieć, na której wykonanie zostały pozyskane środki finansowe

Lp.	Kanalizacja istniejąca	Długość [km]	Liczba osób korzystających z istniejącej kanalizacji			Uwagi
			mieszkańcy	Osoby czasowo przebywające na terenie aglomeracji	Sumaryczna liczba osób [kol 4 + kol 5]	
1	2	3	4	5	6	7
1	Sanitarna grawitacyjna	0	0	0	0	-
2	Sanitarna tłoczna	0				
3	Ogólnospławna grawitacyjna	0				
4	Ogólnospławna tłoczna	0				
Razem		0	0	0	0	

**5.2 Informacje na temat długości i rodzaju planowanej do wykonania sieci kanalizacyjnej w celu dostosowania aglomeracji do warunków określonych w Dyrektywie Rady z dnia 21 maja 1991 r. dotyczącej oczyszczania ścieków komunalnych (91/271/EWG) oraz liczby osób korzystających z planowanej sieci kanalizacyjnej.**

**5.2.1 Sieć kanalizacyjna o wskaźniku długości sieci nie mniejszym niż 120 osób na km sieci.**

Wykaz miast i/lub miejscowości (wchodzących w skład aglomeracji), w obrębie których planuje się wykonanie sieci kanalizacji sanitarnej:

-Gmina Blachownia: **Blachownia, Łojki, Wyrazów**

-Miasto Częstochowa: **nie planuje się**

Lp.	Kanalizacja planowana do realizacji	Długość [km]	Liczba osób, które będą obsługiwane przez planowaną do wykonania kanalizację			Uwagi
			mieszkańcy	Osoby czasowo przebywające na terenie aglomeracji	sumaryczna liczba osób [kol 4 + kol 5]	
1	2	3	4	5	6	7
<b>Gmina BLACHOWNIA</b>						
1	Sanitarna grawitacyjna	38,2	5 792	0	5 792	-
2	Sanitarna tłoczna	3,9				
3	Ogólnospławna grawitacyjna	0				
4	Ogólnospławna tłoczna	0				
Razem		42,1	5 792	0	5 792	
<b>Gmina CZĘSTOCHOWA</b>						
1	Sanitarna grawitacyjna	0	0	0	0	-
2	Sanitarna tłoczna	0				
3	Ogólnospławna grawitacyjna	0				
4	Ogólnospławna tłoczna	0				
Razem		0	0	0	0	
<b>ŁĄCZNIE - AGLOMERACJA BLACHOWNIA</b>						
1	Sanitarna grawitacyjna	38,2	5 792	0	5 792	-
2	Sanitarna tłoczna	3,9				
3	Ogólnospławna grawitacyjna	0				
4	Ogólnospławna tłoczna	0				
Razem		42,1	5 792	0	5 792	

Obliczenie wskaźnika długości sieci dla planowanej do wykonania sieci kanalizacyjnej (dla obszaru o wskaźniku długości sieci nie mniejszym niż 120 osób na km sieci).

Długość sieci kanalizacyjnej planowanej do wykonania [kol. 3 - razem]	42,1
Sumaryczna liczba mieszkańców oraz osób czasowo przebywające na terenie aglomeracji, którzy będą obsługiwani przez planowaną do wykonania sieć kanalizacyjną [kol. 6 - razem]	5 792
Wskaźnik długości sieci = sumaryczna liczba mieszkańców oraz osób czasowo przebywających na terenie aglomeracji [kol. 6 - razem] / długość sieci kanalizacyjnej	138

planowanej do wykonania [kol. 3 - razem]	
--	--

### 5.2.2 Sieć kanalizacyjna o wskaźniku długości sieci nie mniejszym niż 90 osób na km sieci.

Wykaz miast i/lub miejscowości (wchodzących w skład aglomeracji), w obrębie których planuje się wykonanie sieci kanalizacji sanitarnej: <b>nie dotyczy – nie planuje się</b>
--

Lp.	Kanalizacja planowana do realizacji	Długość [km]	Liczba osób, które będą obsługiwane przez planowaną do wykonania kanalizację			Uwagi
			mieszkańcy	Osoby czasowo przebywające na terenie aglomeracji <sup>6</sup>	sumaryczna liczba osób [kol 4 + kol 5]	
1	2	3	4	5	6	7
1	Sanitarna grawitacyjna	0	0	0	0	-
2	Sanitarna tłoczna	0				
3	Ogólnospławna grawitacyjna	0				
4	Ogólnospławna tłoczna	0				
Razem		0	0	0	0	

Obliczenie wskaźnika długości sieci dla planowanej do wykonania sieci kanalizacyjnej (dla obszaru o wskaźniku długości sieci nie mniejszym niż 90 osób na km sieci)

Długość sieci kanalizacyjnej planowanej do wykonania [kol. 3]	0
Sumaryczna liczba mieszkańców oraz osób czasowo przebywające na terenie aglomeracji, którzy będą obsługiwani przez planowaną do wykonania sieć kanalizacyjną [kol. 6]	0
Wskaźnik długości sieci = sumaryczna liczba mieszkańców oraz osób czasowo przebywające na terenie aglomeracji [kol. 6]/długość sieci kanalizacyjnej planowanej do wykonania [kol. 3]	nie dotyczy

### 5.3 Informacje na temat długości i rodzaju sieci kanalizacyjnej oraz liczby osób korzystających z sieci kanalizacyjnej po dostosowaniu aglomeracji do warunków określonych w Dyrektywie Rady z dnia 21 maja 1991 r. dotyczącej oczyszczania ścieków komunalnych (91/271/EWG).

Lp.	Kanalizacja istniejąca i planowana	Długość [km]	Liczba osób korzystających z kanalizacji po dostosowaniu aglomeracji do warunków określonych w Dyrektywie 91/271/EWG			Uwagi
			mieszkańcy	Osoby czasowo przebywające na terenie aglomeracji	sumaryczna liczba osób [kol 4 + kol 5]	
1	2	3	4	5	6	7
<b>Gmina BLACHOWNIA</b>						
1	Sanitarna grawitacyjna	74,6	11 712	42	11 754	-
2	Sanitarna tłoczna	4,5				
3	Ogólnospławna grawitacyjna	0				
4	Ogólnospławna tłoczna	0				
Razem		79,1	11 712	42	11 754	
<b>Gmina CZĘSTOCHOWA</b>						
1	Sanitarna grawitacyjna	7,6	1 499	0	1 499	-
2	Sanitarna tłoczna	0,8				
3	Ogólnospławna grawitacyjna	0				
4	Ogólnospławna tłoczna	0				
Razem		8,4	1 499	0	1 499	
<b>ŁĄCZNIE - AGLOMERACJA BLACHOWNIA</b>						
1	Sanitarna grawitacyjna	82,2	13 211	42	13 253	-
2	Sanitarna tłoczna	5,3				
3	Ogólnospławna grawitacyjna	0				
4	Ogólnospławna tłoczna	0				
Razem		87,5	13 211	42	13 253	

## 6. Opis gospodarki ściekowej w aglomeracji.

### 6.1 Informacje na temat oczyszczalni ścieków.

Nazwa oczyszczalni ścieków: **Oczyszczalnia ścieków w Blachowni**

Lokalizacja oczyszczalni ścieków (adres): **42-290 Blachownia, ul. Starowiejska 198**

Dane kontaktowe (telefon, e-mail, fax):

telefon: **785 00 44 20**

fax: **34 365 15 82**

e-mail: **poczta@pwik.czyst.pl**

Pozwolenie wodnoprawne na odprowadzanie ścieków z oczyszczalni do środowiska (data, znak, oznaczenie organu, termin ważności decyzji):

numer decyzji: **OS.6341.101.2013-V.34**

data wydania: **16.12.2013 r.**

termin ważności do: **31.12.2023 r.**

Przepustowość oczyszczalni:

średnia [m<sup>3</sup>/d]: **2 505**

maksymalna godzinowa [m<sup>3</sup>/h]: **162**

maksymalna roczna [m<sup>3</sup>/rok]: **1 417 295**

Projektowa wydajność oczyszczalni ścieków [RLM]: **13 200**

Ilość ścieków dostarczanych do oczyszczalni ścieków, zgodnie z danymi przedłożonymi w ostatnim sprawozdaniu z realizacji KPOŚK:

Ścieki dopływające siecią kanalizacyjną [m<sup>3</sup>/d]: **758**

Ścieki dowożone [m<sup>3</sup>/d]: **93**

Średnie obciążenie oczyszczalni [m<sup>3</sup>/d]: **1 401**

Ilość ścieków oczyszczonych w roku poprzednim [m<sup>3</sup>/rok]: **511 302**

*Podane powyżej średnie obciążenie oczyszczalni oraz ilość ścieków oczyszczonych w roku poprzednim obejmują wody przypadkowe dopływające na oczyszczalnię siecią kanalizacyjną.*

Przewidywane średnie obciążenie oczyszczalni po zrealizowaniu planowanego zakresu sieci kanalizacji sanitarnej [m<sup>3</sup>/d]: **1 896**

Przewidywana ilość ścieków oczyszczanych w roku po zrealizowaniu planowanego zakresu sieci kanalizacji sanitarnej [m<sup>3</sup>/rok]: **691 977**

<b>Wartości wskaźników zanieczyszczeń ścieków surowych</b>		
Wskaźnik	Wartość (średnioroczna z pomiarów)	Uwagi
1	2	3
BZT <sub>5</sub> [mg O <sub>2</sub> /l]	505,42	wartości średnie za rok 2015
ChZT <sub>Cr</sub> [mg O <sub>2</sub> /l]	1059,67	
Zawiesina ogólna [mg/l]	610,33	
Fosfor ogólny [mg P/l]	14,72	
Azot ogólny [mg N/l]	78,11	
<b>Wartości wskaźników lub % redukcji zanieczyszczeń ścieków oczyszczonych</b>		
Wskaźnik	Wartość lub % redukcji ładunku zgodnie z pozwoleniem	Wartość (średnioroczna z pomiarów)

	wodnoprawnym	
1	2	3
BZT <sub>5</sub> [mg O <sub>2</sub> /l]	25	6,33
ChZT <sub>Cr</sub> [mg O <sub>2</sub> /l]	125	35,17
Zawiesina ogólna [mg/l]	35	6,93
Fosfor ogólny [mg P/l]	wartości nie normowane w pozwoleniu wodnoprawnym	1,70
Azot ogólny [mg N/l]		7,51

### Odbiornik ścieków oczyszczonych zgodnie z pozwoleniem wodnoprawnym:

Nazwa ciekłu: <b>rzeka Stradomka</b>	Kilometraż miejsca odprowadzania ścieków oczyszczonych: <b>km 11+ 200</b>
Współrzędne geograficzne wylotu: długość geograficzna: <b>18,9968</b> szerokość geograficzna: <b>50,7877</b>	

### Typ oczyszczalni ścieków

B - oczyszczalnia biologiczna spełniająca standardy odprowadzanych ścieków	
non B - oczyszczalnia biologiczna niespełniająca standardów odprowadzanych ścieków	
PUB1 - oczyszczalnia biologiczna z podwyższonym usuwaniem związków azotu (N), fosforu (P) spełniająca standardy odprowadzanych ścieków dla aglomeracji $\geq 100\ 000$ RLM	
non PUB1 - oczyszczalnia jw. niespełniająca standardów odprowadzanych ścieków w zakresie usuwania N i/lub P	
PUB2 - oczyszczalnia biologiczna z podwyższonym usuwaniem związków azotu (N), fosforu (P) spełniająca standardy odprowadzanych ścieków dla aglomeracji $< 100\ 000$ RLM	<b>X</b>
non PUB2 - oczyszczalnia jw. niespełniająca standardów odprowadzanych ścieków w zakresie usuwania N i/lub P	

### Podstawowe informacje na temat zamierzeń inwestycyjnych z zakresu budowy, rozbudowy lub modernizacji oczyszczalni:

Modernizacja oczyszczalni ścieków w Blachowni została zakończona w roku 2014. Ze względu na planowaną rozbudowę systemu kanalizacyjnego na terenie Aglomeracji Blachownia przewiduje się w najbliższych latach rozbudowę oczyszczalni zwiększającą jej przepustowość do ok. 2 670 m<sup>3</sup>/d i ok. 14 900 RLM. Pozwoli to na oczyszczenie dodatkowych ilości ścieków z całości obszaru Ag

#### 6.2 Informacje dotyczące indywidualnych systemów oczyszczania ścieków obsługujących mieszkańców aglomeracji.

### Podstawowe informacje na temat istniejących indywidualnych systemów oczyszczania ścieków oraz zamierzeń inwestycyjnych w tym zakresie:

Aktualnie w granicach Aglomeracji Blachownia nie ma przydomowych oczyszczalni ścieków. Działki obsługiwane przez te oczyszczalnie **zostały wyłączone z Aglomeracji Blachownia.**

#### 6.3 Informacje dotyczące końcowego punktu zrzutu (w przypadku braku oczyszczalni ścieków na terenie aglomeracji).



Końcowy punkt zrzutu: <b>nie dotyczy</b>	
Nazwa aglomeracji, do której będą odprowadzane ścieki: <b>nie dotyczy</b>	Współrzędne końcowego punktu zrzutu : <b>nie dotyczy</b>
Nazwa oraz typ oczyszczalni ścieków do jakiej będą odprowadzane ścieki komunalne: <b>nie dotyczy</b>	

**6.4 Informacje o średniej dobowej ilości i jakości ścieków komunalnych powstających na terenie aglomeracji oraz ich składzie jakościowym.**

Ilość ścieków komunalnych powstających na terenie aglomeracji [m <sup>3</sup> /d]: <b>851</b>		
Wskaźnik	Wartość wskaźnika zanieczyszczeń	Uwagi
1	2	3
BZT <sub>5</sub> [mg O <sub>2</sub> /l]	505,42	na podstawie pomiarów stężenia zanieczyszczeń w ściekach dopływających na oczyszczalnię – wartości średnie za rok 2015
ChZT <sub>Cr</sub> [mg O <sub>2</sub> /l]	1059,67	
Zawiesina ogólna [mg/l]	610,33	
Fosfor ogólny [mg P/l]	14,72	
Azot ogólny [mg N/l]	78,11	

**6.5 Informacje o ilości i składzie jakościowym ścieków przemysłowych odprowadzanych przez zakłady do systemu kanalizacji zbiorczej.**

Wykaz zakładów przemysłowych oraz określenie charakteru zakładów usługowych podłączonych do systemu kanalizacji zbiorczej: na terenie Gminy Blachownia: GS „Samopomoc Chłopska” Piekarnia PPHU „REDONEX”: Ślusarstwo Zakład Wielobranżowy „KUMEX”: Ślusarstwo „DAKRO”- Dariusz Kowalczyk: Wyroby ceramiczne Wyrób i Sprzedaż Pieczywa Jan Pacak: Piekarnia „1000” sp. z o.o. Zakład Pracy Chronionej: Krawiectwo „GOLIARD” sp. z o.o.: Produkcja makaronu na terenie Gminy Częstochowa: nie ma takich zakładów
--

Ilość ścieków przemysłowych (powstających w zakładach przemysłowych i usługowych), odprowadzanych do kanalizacji [m <sup>3</sup> /d]: <b>20</b>		
Wskaźnik	Wartość wskaźnika zanieczyszczeń	Ładunek zanieczyszczeń odprowadzany w ciągu doby [g/d]
1	2	3
BZT <sub>5</sub> [mg O <sub>2</sub> /l]	930	18 600
ChZT <sub>Cr</sub> [mg O <sub>2</sub> /l]	1 030	nie dotyczy
Zawiesina ogólna [mg/l]	460	nie dotyczy
Fosfor ogólny [mg P/l]	135	nie dotyczy
Azot ogólny [mg N/l]	140	nie dotyczy
Chlorki [mg/l]	152	nie dotyczy
Siarczany [mg/l]	48	nie dotyczy

Substancje rozpuszczone [mg/l]	870	nie dotyczy
Azot amonowy [mg/l]	93	nie dotyczy
Substancje ekstrahujące się eterem naftowym [mg/l]	60	nie dotyczy

#### 6.6 Informacje o zakładach, których podłączenie do systemu kanalizacji zbiorczej jest planowane.

Wykaz zakładów przemysłowych oraz określenie charakteru zakładów usługowych planowanych do podłączenia do systemu kanalizacji zbiorczej:

**Nie planuje się podłączenia do systemu kanalizacji zbiorczej nowych zakładów przemysłowych.**

Ilość ścieków przemysłowych odprowadzanych przez zakłady planowane do podłączenia do kanalizacji [m<sup>3</sup>/d]: **0**

Wskaźnik	Wartość wskaźnika zanieczyszczeń	Ładunek zanieczyszczeń odprowadzany w ciągu doby przez zakłady planowane do podłączenia [g/d]
1	2	3
BZT <sub>5</sub> [mgO <sub>2</sub> /l]	nie dotyczy	nie dotyczy
ChZT <sub>Cr</sub> [mg O <sub>2</sub> /l]	nie dotyczy	nie dotyczy
Zawiesina ogólna [mg/l]	nie dotyczy	nie dotyczy
Fosfor ogólny [mg P/l]	nie dotyczy	nie dotyczy
Azot ogólny [mg N/l]	nie dotyczy	nie dotyczy

#### 6.7 Uzasadnienie określonej dla aglomeracji równoważnej liczby mieszkańców.

Wyszczególnienie:	RLM
Liczba mieszkańców korzystających z istniejącej sieci kanalizacyjnej (pkt 5.1 Tab. 1 kol. 4)	7 419
Liczba mieszkańców, planowanych do przyłączenia do sieci kanalizacyjnej, na której wykonanie środki finansowe zostały pozyskane (pkt 5.1 Tab. 2 kol. 4)	0
Liczba mieszkańców planowanych do podłączenia do projektowanej sieci kanalizacyjnej (pkt 5.2.1 kol. 4 + pkt 5.2.2 kol. 4)	5 792
Liczba osób czasowo przebywających korzystających z sieci kanalizacyjnej (pkt 5.1 Tab. 1 kol. 5)	42
Liczba osób czasowo przebywających, planowanych do przyłączenia do sieci kanalizacyjnej, na której wykonanie środki finansowe zostały pozyskane (pkt 5.1 Tab. 2 kol. 5)	0
Liczba osób czasowo przebywających planowanych do podłączenia do projektowanej sieci kanalizacyjnej (pkt 5.2.1 kol. 5 + pkt 5.2.2 kol. 5)	0
Równoważna Liczba Mieszkańców wynikająca z dobowego ładunku ścieków odprowadzanych przez zakłady przemysłowe i usługowe korzystające z istniejącej sieci kanalizacyjnej [kol. 3 pkt 6.5 / 60 g/d]	310
Równoważna Liczba Mieszkańców wynikająca z dobowego ładunku ścieków, który będzie odprowadzanych przez zakłady przemysłowe i usługowe planowane do podłączenia do sieci kanalizacyjnej [kol. 3 pkt 6.6 / 60 g/d]	0
Liczba mieszkańców oraz osób czasowo przebywających na terenie aglomeracji, korzystających z indywidualnych systemów oczyszczania ścieków komunalnych (przydomeowe oczyszczalnie ścieków, zbiorniki bezodpływowe), nieplanowanych do podłączenia do sieci, określona na podstawie rejestrów prowadzonych przez gminę	0

<b>Równoważna Liczba Mieszkańców RLM (suma)</b>	<b>13 563</b>
---	---------------

**7. Informacje o strefach ochronnych ujęć wody, występujących na obszarze aglomeracji, obejmujących tereny ochrony bezpośredniej i tereny ochrony pośredniej zawierające oznaczenie aktu prawa miejscowego lub decyzje ustanawiające te strefy oraz zakazy, nakazy i ograniczenia obowiązujące na tych terenach.**

Na terenie Gminy Blachownia oraz Miasta Częstochowa w sąsiedztwie Aglomeracji Blachownia zlokalizowane są następujące ujęcia wód podziemnych służące zaopatrzeniu ludności w wodę pitną:

**1. Ujęcie wód podziemnych w Mieście Blachownia w rejonie ulic 1-Maja i Starowiejskiej (oznaczenie na mapie: „Ujęcie Blachownia”)**

W rejonie ulic 1-Maja i Starowiejskiej w mieście Blachownia funkcjonuje ujęcie wód czwartorzędowych stanowiące źródło zaopatrzenia w wodę pitną mieszkańców gminy. Strefy ochronne ujęcia ustanowione zostały Rozporządzeniem Dyrektora Regionalnego Zarządu Gospodarki Wodnej w Poznaniu z dnia 9 sierpnia 2012 r. w sprawie ustanowienia strefy ochronnej ujęcia wód podziemnych z utworów czwartorzędowych "BLACHOWNIA" w mieście Blachownia (Dziennik Urzędowy Województwa Śląskiego z 13 sierpnia 2012 r., Poz. 3389).

Strefę ochronną dzieli się na teren ochrony:

- 1) bezpośredniej, składający się z dwóch części, przedstawiony na mapach stanowiących załącznik nr 2 i załącznik nr 3 do rozporządzenia;
- 2) pośredniej, o powierzchni 96,6 ha, przedstawiony na mapie stanowiącej załącznik nr 1 i załącznik nr 4 do rozporządzenia oraz opisany w załączniku nr 5 do rozporządzenia.

Na terenie ochrony bezpośredniej ujęcia wody obowiązują zakazy i nakazy wynikające z art. 53 ustawy Prawo wodne, tj.:

1. Na terenie ochrony bezpośredniej ujęć wód podziemnych oraz powierzchniowych zabronione jest użytkowanie gruntów do celów niezwiązanych z eksploatacją ujęcia wody.

2. Na terenie ochrony bezpośredniej ujęć wód należy:

- 1) odprowadzać wody opadowe w sposób uniemożliwiający przedostawanie się ich do urządzeń służących do poboru wody;
- 2) zagospodarować teren zielenią;
- 3) odprowadzać poza granicę terenu ochrony bezpośredniej ścieki z urządzeń sanitarnych, przeznaczonych do użytku osób zatrudnionych przy obsłudze urządzeń służących do poboru wody;
- 4) ograniczyć do niezbędnych potrzeb przebywanie osób niezatrudnionych przy obsłudze urządzeń służących do poboru wody.

3. Teren ochrony bezpośredniej należy ogrodzić, a jego granice przebiegające przez wody powierzchniowe oznaczyć za pomocą rozmieszczonych w widocznych miejscach stałych znaków stojących lub pływających; na ogrodzeniu oraz znakach należy umieścić tablice zawierające informacje o ujęciu wody i zakazie wstępu osób nieupoważnionych.

Na terenie ochrony pośredniej ujęcia wody zabronione jest:

- 1) lokalizowanie składowisk odpadów komunalnych, niebezpiecznych, innych niż niebezpieczne i obojętne oraz obojętnych;
- 2) lokalizowanie cmentarzy oraz grzebanie zwłok zwierzęcych;
- 3) przechowywanie i składowanie odpadów promieniotwórczych;
- 4) składowanie środków ochrony roślin i opakowań po tych środkach;
- 5) wprowadzanie ścieków do wód lub do ziemi, z wyjątkiem ścieków opadowych;
- 6) lokalizowanie magazynów produktów ropopochodnych oraz rurociągów do ich transportu;
- 7) lokalizowanie przydomowych oczyszczalni ścieków.

Na terenie ochrony pośredniej ujęcia wody wprowadza się następujące ograniczenia:

- 1) budowy i rozbudowy dróg publicznych, z wyjątkiem dróg posiadających system odprowadzania ścieków i wód opadowych;

2) budowy nowych ujęć, poza służącymi pozyskiwaniu wody dla potrzeb zwykłego korzystania z wód oraz ujęcia wody "BLACHOWNIA".

**2. Ujęcie wód podziemnych we wsi Cisie na terenie Gminy Blachownia (oznaczenie na mapie: „Ujęcie Cisie”) – ujęcie jest zlokalizowane poza obszarem Aglomeracji Blachownia**

W latach 2001 – 2002 zaprojektowano i wykonano odwierty studzienne we wsi Cisie. Jedna ze studni ujmuje wody z utworów dolnej jury. Posiada ustalone i zatwierdzone zasoby eksploatacyjne w wysokości 26 m<sup>3</sup>/h. Druga studnia ujmuje wody czwartorzędowe, a jej zasoby ustalono na 100 m<sup>3</sup>/h. Ujęcie zaopatruje w wodę fragment miasta Blachownia i cały obszar sołectwa Cisie. Strefy ochronne ujęcia zostały ustanowione Rozporządzeniem Dyrektora Regionalnego Zarządu Gospodarki Wodnej w Poznaniu z dnia 13 stycznia 2012 r. w sprawie ustanowienia strefy ochronnej – teren ochrony bezpośredniej i pośredniej dla studni S-2 ujęcia wód podziemnych z utworów czwartorzędowych w miejscowości Cisie (Dziennik Urzędowy Województwa Śląskiego z 17 stycznia 2012 r., Poz. 239).

Strefę ochronną podzielono na teren ochrony:

- 1) bezpośredniej, o powierzchni 0,1585 ha, w formie czworoboku o wymiarach 29,4 m x 47,6 m x 31,1 m x 50,0 m, stanowiący działki o nr 174/1 i 175/1, obręb Cisie;
- 2) pośredniej o powierzchni 0,875 km<sup>2</sup>.

Na terenie ochrony bezpośredniej ujęcia wód podziemnych zabronione jest użytkowanie gruntów do celów niezwiązanych z eksploatacją ujęcia wody. Ponadto na terenie ochrony bezpośredniej ujęcia wody należy:

- 1) odprowadzać wody opadowe w sposób uniemożliwiający przedostawanie się ich do urządzeń służących do poboru wody;
- 2) zagospodarować teren zielenią;
- 3) odprowadzać poza granicę terenu ochrony bezpośredniej ścieki z urządzeń sanitarnych, przeznaczonych do użytku osób zatrudnionych przy obsłudze urządzeń służących do poboru wody;
- 4) ograniczyć do niezbędnych potrzeb przebywanie osób niezatrudnionych przy obsłudze urządzeń służących do poboru wody.

Teren ochrony bezpośredniej musi być ogrodzony, a na ogrodzeniu muszą być umieszczone tablice zawierające informacje o ujęciu wody i zakazie wstępu osób nieupoważnionych.

Na terenie ochrony pośredniej ujęcia wody zabronione jest:

- 1) lokalizowanie składowisk odpadów komunalnych, niebezpiecznych, innych niż niebezpieczne i obojętne oraz obojętne;
- 2) lokalizowanie cmentarzy oraz grzebanie zwłok zwierzęcych;
- 3) przechowywanie i składowanie odpadów promieniotwórczych;
- 4) składowanie środków ochrony roślin i opakowań po tych środkach;
- 5) wprowadzanie ścieków do wód lub do ziemi z wyjątkiem ścieków opadowych;
- 6) lokalizowanie magazynów produktów ropopochodnych oraz rurociągów do ich transportu;
- 7) lokalizowanie przydomowych oczyszczalni ścieków;

Ponadto na obszarze terenu ochrony pośredniej ujęcia wody wprowadza się następujące ograniczenia:

- 1) budowy i rozbudowy dróg publicznych z wyjątkiem dróg posiadających system odprowadzania ścieków i wód opadowych;
- 2) budowy nowych ujęć, poza służącymi pozyskiwaniu wody dla potrzeb zwykłego korzystania z wód oraz ujęcia wody „CISIE”.

**3. Ujęcie wód podziemnych w Mieście Częstochowa w rejonie ul. Łomżyńskiej (ujęcie jest zlokalizowane poza granicami Gminy Blachownia, na terenie Miasta Częstochowa, ale poza obszarem Aglomeracji Blachownia – oznaczenie na mapie: „Ujęcie Wielki Bór”)**

Około 300 m od wschodniej granicy gminy Blachownia, przy ul. Łomżyńskiej w Częstochowie, znajduje się ujęcie na cele zaopatrzenia w wodę przeznaczoną do spożycia którego strefa ochrony pośredniej obejmuje również obszar Gminy Blachownia. Strefa ta utworzona została

Rozporządzeniem Dyrektora Regionalnego Zarządu Gospodarki Wodnej w Poznaniu z dnia 9 sierpnia 2012 r. w sprawie ustanowienia strefy ochronnej ujęcia wód podziemnych z utworów czwartorzędowych "WIELKI BÓR" w obszarze miasta Częstochowa i miejscowości Nowa Gorzelnia (Dziennik Urzędowy Województwa Śląskiego z 13 sierpnia 2012 r., Poz. 3390).

Strefę ochronną dzieli się na teren ochrony:

- 1) bezpośredniej, w formie czworoboku o wymiarach 27,9 m x 49,0 m, przedstawiony na mapie stanowiącej załącznik nr 2 do rozporządzenia;
- 2) pośredniej o powierzchni 4,04 km<sup>2</sup>, przedstawiony na mapach stanowiących załącznik nr 1 i załącznik nr 3 do rozporządzenia oraz opisany w załączniku nr 4 do rozporządzenia.

Na terenie ochrony bezpośredniej ujęcia wody obowiązują zakazy i nakazy wynikające z art. 53 ustawy Prawo wodne, tj.:

1. Na terenie ochrony bezpośredniej ujęć wód podziemnych oraz powierzchniowych zabronione jest użytkowanie gruntów do celów niezwiązanych z eksploatacją ujęcia wody.
2. Na terenie ochrony bezpośredniej ujęć wód należy:
  - 1) odprowadzać wody opadowe w sposób uniemożliwiający przedostawanie się ich do urządzeń służących do poboru wody;
  - 2) zagospodarować teren zielenią;
  - 3) odprowadzać poza granicę terenu ochrony bezpośredniej ścieki z urządzeń sanitarnych, przeznaczonych do użytku osób zatrudnionych przy obsłudze urządzeń służących do poboru wody;
  - 4) ograniczyć do niezbędnych potrzeb przebywanie osób niezatrudnionych przy obsłudze urządzeń służących do poboru wody.
3. Teren ochrony bezpośredniej należy ogrodzić, a jego granice przebiegające przez wody powierzchniowe oznaczyć za pomocą rozmieszczonych w widocznych miejscach stałych znaków stojących lub pływających; na ogrodzeniu oraz znakach należy umieścić tablice zawierające informacje o ujęciu wody i zakazie wstępu osób nieupoważnionych.

Na terenie ochrony pośredniej ujęcia wody zabronione jest:

- 1) lokalizowanie składowisk odpadów komunalnych, niebezpiecznych, innych niż niebezpieczne i obojętne oraz obojętne;
- 2) lokalizowanie cmentarzy oraz grzebanie zwłok zwierzęcych;
- 3) przechowywanie i składowanie odpadów promieniotwórczych;
- 4) składowanie środków ochrony roślin i opakowań po tych środkach;
- 5) wprowadzanie ścieków do wód lub do ziemi, z wyjątkiem ścieków opadowych;
- 6) lokalizowanie magazynów produktów ropopochodnych oraz rurociągów do ich transportu;
- 7) lokalizowanie przydomowych oczyszczalni ścieków.

Na terenie ochrony pośredniej ujęcia wody wprowadza się następujące ograniczenia:

- 1) budowy i rozbudowy dróg publicznych, z wyjątkiem dróg posiadających system odprowadzania ścieków i wód opadowych;
- 2) budowy nowych ujęć, poza służącymi pozyskiwaniu wody dla potrzeb zwykłego korzystania z wód oraz ujęcia wody "WIELKI BÓR".

Ustanowione strefy ochrony pośredniej i bezpośredniej zaznaczono na załączniku mapowym do niniejszej propozycji Planu Aglomeracji.

**Na terenie Gminy Blachownia i Miasta Częstochowa w sąsiedztwie Aglomeracji Blachownia nie są zlokalizowane ujęcia wód powierzchniowych.**

**8. Informacje o obszarach ochronnych zbiorników wód śródlądowych, występujących na obszarze aglomeracji, zawierające oznaczenie aktu prawa miejscowego ustanawiającego te obszary oraz zakazy, nakazy i ograniczenia obowiązujące na tych obszarach.**

Obszary ochronne zbiorników wód śródlądowych na terenie Gminy Blachownia i Miasta

Częstochowa w sąsiedztwie Aglomeracji Blachownia nie występują.

**9. Informacje o formach ochrony przyrody, występujących na obszarze aglomeracji, zawierające nazwę formy ochrony przyrody oraz wskazanie aktu prawnego uznającego określony obszar za formę ochrony przyrody.**

**Na terenie Gminy Blachownia** zlokalizowany jest tylko jeden zatwierdzony prawnie teren objęty formami ochrony przyrody w rozumieniu Art. 6.1 Ustawy z dnia 16 kwietnia 2004r. o ochronie przyrody (Dz.U. z 2004r. Nr 92 poz.880 z późn. zm.). Jest to **Park Krajobrazowy „Lasy nad Górną Liswartą”**. Został on utworzony Rozporządzeniem nr 28/98 Wojewody Częstochowskiego z dn. 21.12.1998 (Dz. Urz. Województwa Częstochowskiego nr 25, poz. 269).

Rozporządzenie w sprawie utworzenia Parku Krajobrazowego „Lasy nad Górną Liswartą” nie wprowadza żadnych ograniczeń, zakazów i nakazów, które mogłyby ograniczać rozwój społeczno-gospodarczy w granicach tego parku. Głównym motywem utworzenia Parku Krajobrazowego był zakaz lokalizacji inwestycji szczególnie szkodliwych dla środowiska i zdrowia ludzi, a także obowiązek uzgadniania z wojewodą warunków zabudowy i zagospodarowania terenu pod inwestycje mogące pogorszyć stan środowiska. Ponadto utworzenie parku wpływa na propagowanie wartości przyrodniczych, kulturowych i etnicznych tamtejszych gmin, a tym samym przyczyni się do rozwoju turystyki i rekreacji.

Obecnie trwają prace nad aktualizacją „Planu ochrony parku krajobrazowego”. Do czasu jego opracowania obowiązują w tym rejonie rygory określone dla parków krajobrazowych w ustawie o ochronie przyrody oraz dodatkowo, rygory określone w załączniku nr 2 do w/w rozporządzenia tj.: zakaz lokalizacji przedsięwzięć mogących znacząco oddziaływać na środowisko zgodnie z przepisami szczególnymi, za wyjątkiem sieci drogowej i innych uzgodnionych z Wojewodą i dopuszczonych na podstawie raportu oddziaływania na środowisko

obowiązek uzgadniania z Wojewodą warunków zabudowy i zagospodarowania terenu pod inwestycje mogące pogorszyć stan środowiska,

obowiązek uzgadniania z Dyrektorem Wydziału Ochrony Środowiska Urzędu Wojewódzkiego lokalizacji inwestycji wpływających na pogorszenie walorów przyrodniczych i krajobrazowych

obowiązek uzgadniania z Dyrektorem Wydziału Ochrony Środowiska Urzędu Wojewódzkiego decyzji wydawanych przez organy samorządowe w sprawie usuwania drzew i krzewów z zadrzewień wydawanych na podstawie obowiązujących przepisów.

**Na terenie Miasta Częstochowa w sąsiedztwie Aglomeracji Blachownia** zlokalizowany jest tylko jeden zatwierdzony prawnie teren objęty formami ochrony przyrody w rozumieniu Art. 6.1 Ustawy z dnia 16 kwietnia 2004r. o ochronie przyrody (Dz.U. z 2004r. Nr 92 poz.880 z późn. zm.). Jest to obszar NATURA 2000 **PLH240028 „Walaszczyki w Częstochowie”**.

Jest to kompleks łąk się w dzielnicy Częstochowy - Walaszczkach, na terenach dawnej eksploatacji rud żelaza. Obecnie tworzą go w większości słabo wykształcone, często znacznie zdegenerowane zbiorowiska z rzędu Arrhenatheretalia i znacznie lepiej zachowane i wykształcone fitocenozy z rzędu Molinietalia, a zwłaszcza ze związku Molinion. Ponadto stwierdzono tu także niewielkie fragmenty torfowiska przejściowego, roślinności szuwarowej i wodnej w istniejących tu niewielkich zbiornikach oraz zadrzewień i zarośli krzewów. Dobrze wykształcone płaty zbiorowiska z rzędu Molinietalia zajmują siedliska żyzne i wilgotne.

Według stanu na koniec czerwca 2014 r. **nie został wydany** krajowy akt prawny uznający ten obszar za formę ochrony przyrody. Jest chroniony aktualnie prawem unijnym (kod 6410).

#### 10. Lista sprawdzająca poprawność wykonania części graficznej.

Lp.	Wyszczególnienie	Nie	Tak	Nie dotyczy
1	2	3	4	5
1	Część graficzna została wykonana na mapie topograficznej w skali 1:10 000, a w przypadku jej braku - w skali 1:25 000.		X	

2	Oznaczono granice obszaru proponowanej aglomeracji (obszar objęty i przewidziany do objęcia zasięgiem systemu kanalizacji zbiorczej).		X	
3	Oznaczono znajdujące się na terenie aglomeracji oczyszczalnie ścieków komunalnych, do których odprowadzane (bądź odprowadzane będą) są ścieki komunalne.		X	
4	Oznaczono granice administracyjne gminy zgodne z danymi z państwowego rejestru granic.		X	
5	Oznaczono granice stref ochronnych ujęć wody obejmujących tereny ochrony bezpośredniej i tereny ochrony pośredniej.		X	
6	Oznaczono granice obszarów ochronnych zbiorników wód śródlądowych.			X
7	Oznaczono granice terenów objętych formami ochrony przyrody w rozumieniu ustawy z dnia 16 kwietnia 2004 r. o ochronie przyrody lub obszarów mających znaczenie dla Wspólnoty, znajdującego się na liście, o której mowa w art. 27 ust. 1 tej ustawy.		X	
8	Określono skalę planu w formie liczbowej i liniowej.		X	
9	Część graficzna mapa została podpisana przez osobę upoważnioną do reprezentowania gminy (gminy wiodącej)		X	

**Podpisy osoby upoważnionej do reprezentowania Wnioskodawcy**

<p align="center">(data, imię i nazwisko /pieczęć imienna/ podpis)</p>	<p align="center">(pieczęć Wnioskodawcy)</p>
--	--