



DZIENNIK URZĘDOWY WOJEWÓDZTWA ŚLĄSKIEGO

Katowice, dnia 31 października 2019 r.

Poz. 7236

UCHWAŁA NR XII/130/19 RADY MIASTA PORĘBA

z dnia 28 października 2019 r.

w sprawie wyznaczenia Aglomeracji Poręba

Na podstawie 18 ust. 2 pkt 15 ustawy z dnia 8 marca 1990 roku o samorządzie gminnym (t.j. Dz. U. z 2019 r., poz. 506) w związku z art. 87 ust. 1 i ust. 4 z dnia 20 lipca 2017 roku – Prawo Wodne (t.j. Dz. U. z 2018 r., poz. 2268 z późn. zm.) po dokonaniu uzgodnień z Regionalnym Dyrektorem Ochrony Środowiska w Katowicach oraz Państwowym Gospodarstwem Wodnym Wody Polskie oraz po przeprowadzeniu konsultacji zgodnie z Uchwałą Nr XXVIII/170/16 Rady Miasta Poręba z dnia 27 czerwca 2016 roku w sprawie szczegółowych zasad i trybu przeprowadzania konsultacji społecznych z mieszkańcami Miasta Poręba (Dziennik Urzędowy Województwa Śląskiego z dnia 7 lipca 2016 roku, poz. 3875) zmienioną uchwałą Nr XXIX/179/16 Rady Miasta Poręba z dnia 29 sierpnia 2016 roku w sprawie zmiany do uchwały w sprawie szczegółowych zasad i trybu przeprowadzania konsultacji społecznych z mieszkańcami Miasta Poręba (Dziennik Urzędowy Województwa Śląskiego z dnia 7 września 2016 r., poz. 4515) i uchwałą Nr LI/338/2010 Rady Miasta Poręba z dnia 9 listopada 2010 r. w sprawie szczegółowego sposobu konsultowania z organizacjami pozarządowymi i podmiotami wymienionymi w art. 3 ust. 3 ustawy z dnia 24 kwietnia 2003 r. o działalności pożytku publicznego i o wolontariacie projektów aktów prawa miejscowego gminy Poręba w dziedzinach dotyczących działalności statutowej tych organizacji (Dz. Urz. Woj. Śląskiego Nr 10 z dnia 13 stycznia 2011 r., poz. 162)

Rada Miasta Poręba uchwala, co następuje:

§ 1. Wyznacza się Aglomerację Poręba, zwaną dalej „aglomeracją” położoną w województwie śląskim, w powiecie zawierciańskim, w gminie Poręba o równoważnej liczbie mieszkańców 5.683 (RLM) z oczyszczalnią ścieków komunalnych w Porębie przy ul. Ks. Franciszka Pędzicha 12.

§ 2. Obszar oraz granice aglomeracji oznaczone są na mapie w skali 1 : 25000 stanowiącej załącznik do niniejszej uchwały.

§ 5. Wykonanie uchwały powierza się Burmistrzowi Miasta Poręba.

§ 6. Uchwała wchodzi w życie po upływie 14 dnia od dnia ogłoszenia w Dzienniku Urzędowym Województwa Śląskiego.

Przewodnicząca Rady Miasta Poręba

Elżbieta Kołodziej

Załącznik do uchwały Nr XII/130/19

Rady Miasta Poręba

z dnia 28 października 2019 r.

Propozycja planu aglomeracji

Poręba

.....
(podać nazwę aglomeracji¹)

powiat

Powiat Zawierciański

.....

Województwo

Śląskie

• • • • • • • • • • • • • • • •

¹zaleca się, aby nazwa aglomeracji była nazwą gminy, na terenie której wyznaczana jest aglomeracja lub nazwą gminy wiodącej w aglomeracji

Część opisowa

1. Podstawowe informacje na temat aglomeracji²

1. Nazwa aglomeracji: **POREBA**
2. Wielkość RLM aglomeracji zgodnie z obowiązującym rozporządzeniem / uchwałą: **5.413**
3. Wielkość RLM aglomeracji planowanej do wyznaczenia: **5.683**
4. Gmina wiodąca w aglomeracji: **POREBA**
5. Gminy w aglomeracji: **POREBA**
6. Wykaz nazw miast i/lub miejscowości w aglomeracji, zgodnie z dołączonym do wniosku załącznikiem graficznym³: **POREBA**
7. Wykaz nazw miejscowości dołączanych do obszaru aglomeracji: **POREBA (aglomeracja jest zwiększana o określony obszar w ramach miejscowości POREBA)**
8. Wykaz nazw miejscowości wyłączanych z obszaru aglomeracji: **nie dotyczy**
9. Nazwa miejscowości, w której zlokalizowana jest oczyszczalnia ścieków: **POREBA**

Informacja dotycząca uchwały sejmiku Województwa Śląskiego w sprawie wyznaczenia aglomeracji oraz uzasadnienie wnioskowanej zmiany aglomeracji

Obecna aglomeracja została ustanowiona na mocy Uchwały Nr V/29/11/2016 Sejmiku Województwa Śląskiego z dnia 17 października 2016 roku w sprawie : wyznaczenia Aglomeracji Poręba.

Uzasadnienie wnioskowanej zmiany aglomeracji

Zgodnie z przepisami art. 92 ustawy z dnia 20 lipca 2017 roku – Prawo wodne (t. j. Dz. U. z 2018 roku, poz. 2268 z późn. zm.) wójt, burmistrz lub prezydent miasta co 2 lata dokonuje przeglądu obszarów i granic aglomeracji wyznaczonych na podstawie art. 87 ust. 1, z uwzględnieniem kryterium ich utworzenia, o którym mowa w art. 86 ust. 1, oraz zaistniałych zmian równoważnej liczby mieszkańców w aglomeracji i w razie potrzeby informuje radę gminy o konieczności zmiany obszarów i granic aglomeracji.

Na obszarze obecnej Aglomeracji funkcjonuje kanalizacja obejmująca swoim zasięgiem część śródmiejską w obrębie ulic : Wojska Polskiego, Chopina, Mickiewicza, Przemysłowa, Astrów, Narcyzów, część ul. Zakładowej, osiedle Wojska Polskiego, a ponadto w granicach obecnej aglomeracji znajduje się kanalizacja sanitarna w ulicach: Wolności, Przyszłości, Dzielna (kanalizacja ta planowana jest do podłączenia do istniejącej oczyszczalni ścieków.). Łączna długość kanalizacji wynosi 12,9 km, z tego 4,8 km - kanalizacja ogólnospławna, 8,1 – kanalizacja sanitarna (w tym 2,9 stanowi w/w kanalizacja istniejąca na terenie włączonym do aglomeracji w 2016 roku w ul. Wolności, Przyszłości, Dzielna, ale nie podłączona na chwilę obecną do istniejącej oczyszczalni ścieków. W celu jej podłączenia do oczyszczalni ścieków planowane jest wykonanie odcinka kanalizacji sanitarnej o dł. 1 km, co zostało uwzględnione w w/w aglomeracji ustanowionej w 2016 r.). Z kanalizacji korzysta ok.4.500 mieszkańców oraz sezonowo 47 miejsc noclegowych. Powstające w tym obszarze ścieki sanitarne odprowadzane są do mechaniczno-biologicznej oczyszczalni ścieków Miejskiego Przedsiębiorstwa Wodociągów i Kanalizacji Sp. z o. o. Poręba, zlokalizowanej przy ul. Ks. Franciszka Pędzicha 12 w Porębie. Średnia dobowa przepustowość

²Według najbardziej aktualnych danych, z podaniem źródeł informacyjnych (GUS, ewidencja gminy etc.)

³Propozycję planu aglomeracji należy przygotować w oparciu o wykaz miast i/lub miejscowości w rozumieniu ustawy z dnia 29 sierpnia 2002 r. o urzędowych nazwach miejscowości i obiektów fizjograficznych. W przypadku miast podaje się nazwę miasta, a nie poszczególnych jego dzielnic. Szczegółowy wykaz miejscowości znajduje się w rozporządzeniu Ministra Administracji i Cyfryzacji z dnia 13 grudnia 2012 r. w sprawie wykazu urzędowego nazw miejscowości i ich części (Dz. U. z 2013 r. poz.200).

oczyszczalni zgodnie z pozwoleniem wodno-prawnym wynosi 1.415 m³/dobę. Oczyszczone ścieki odprowadzane są do rzeki Przemszy. Wyznaczenie nowej Aglomeracji Poręba polega na poszerzeniu jej obszaru o tereny zlokalizowane przy ulicy Walentego Roździeńskiego oraz Wiejskiej.

Proponowana znowelizowana aglomeracja będzie obejmować 5.683 RLM.

Proponowana nowelizacja aglomeracji nie powoduje potrzeby rozbudowy oczyszczalni, gdyż jej przepustowość w obecnej chwili posiada rezerwy. Wieloletni plan rozwoju urządzeń wodociągowych i urządzeń kanalizacyjnych eksploatowanych przez Miejskie Przedsiębiorstwo Wodociągów i Kanalizacji Sp. z o. o. w Porębie na lata 2018-2021 przewiduje przebudowę oczyszczalni, która obejmuje modernizację części mechanicznej (etap I) i części biologicznej (etap II).

W przypadku aglomeracji współtworzonej przez kilka gmin wniosek o wyznaczenie obszaru i granic aglomeracji składa gmina wiodąca. W takim przypadku informacje i dane powinny być przedstawione zarówno dla całej aglomeracji, jak i odrębnie dla gmin współtworzących aglomerację.

Złożenie wniosku o zmianę aglomeracji wymaga przedstawienia informacji dotyczącej rozporządzenia wojewody lub uchwały sejmiku województwa w sprawie wyznaczenia aglomeracji oraz przedstawienia merytorycznego uzasadnienia takiego działania.

2. Adres wnioskodawcy (gminy, gminy wiodącej w aglomeracji)

Miejscowość: PORĘBA	Ulica, nr: ul. Dworcowa 1
Gmina: PORĘBA	Powiat: Zawierciański
Województwo: śląskie	
Telefon: 32 67 71 355	Fax: 32 67 71 746
e-mail do kontaktu bieżącego: srodowisko@umporeba.pl	

3. Dane kontaktowe osoby wskazanej do kontaktowania się w sprawach złożonego wniosku

1. Imię i nazwisko: **Renata Otręba**
2. Telefon: **32 67 71 203**
3. Fax.: **32 67 71 746**
4. E-mail: srodowisko@umporeba.pl

4. Dokumenty stanowiące podstawę do wyznaczenia aglomeracji

Lp.	Wyszczególnienie	Nie ⁴	Tak ⁵
1	2	3	4
1	Miejscowe plany zagospodarowania przestrzennego	X	
2	Studium uwarunkowań i kierunków zagospodarowania przestrzennego gminy		X
3	Decyzje o ustaleniu lokalizacji inwestycji celu publicznego	X	
4	Wieloletnie plany rozwoju i modernizacji urządzeń wodociągowych i kanalizacyjnych		X
5	Inne (wymienić)	X	

5. Opis systemu zbierania ścieków komunalnych w obrębie aglomeracji

5.1. Informacje na temat długości i rodzaju istniejącej sieci kanalizacyjnej i liczby osób korzystających z istniejącej sieci kanalizacyjnej oraz długości i rodzaju sieci kanalizacyjnej i liczby osób korzystających z sieci kanalizacyjnej, na której wykonanie zostały pozyskane środki finansowe

4

Znakiem „X” zaznaczyć właściwą odpowiedź

Tabela 1. Sieć istniejąca

1	Kanalizacja istniejąca	Długość [km]	Liczba osób korzystających z istniejącej kanalizacji			
			Mieszkańcy	Osoby czasowo przebywające na terenie aglomeracji ⁵	Sumaryczna liczba osób [kol 4 + kol 5]	Uwagi
1	2	3	4	5	6	7
1	Sanitarna grawitacyjna	8,1	4.500	47	4.547	W długości kanalizacji sanit. grawitacyjnej zawiera się 2,9 km istniejącej kanalizacji w ulicach Przyszłości, Wolności, Dzielnej, nie podłączonej do istniejącej oczyszczalni ścieków. Po wybudowaniu potrzebnych fragmentów kanalizacji planowane jest podłączenie do kanalizacji ok.498 osób zamieszkałych na terenie położonym przy w/w ulicach włączonym do aktualnie obowiązującej aglomeracji utworzonej w 2016 r. (wskazana w kol.4 liczba 4.500 nie zawiera w/w liczby osób planowanych
2	Sanitarna tłoczna	0				
3	Ogólnospławna grawitacyjna	4,8				
4	Ogólnospławna tłoczna	0				

⁵Pod pojęciem „osoby czasowo przebywające na terenie aglomeracji” rozumie się liczbę zarejestrowanych miejsc noclegowych w obiektach usług turystycznych, szpitalach, internatach, więzieniach etc.

						do podłączenia).
	Razem	12,9	4.500	47	4.547	

Tabela 2. Sieć, na której wykonanie zostały pozyskane środki finansowe

Lp.	Kanalizacja istniejąca	Długość [km]	Liczba osób korzystających z istniejącej kanalizacji		
			Mieszkańcy	Osoby czasowo przebywające na terenie aglomeracji ⁶	Sumaryczna liczba osób [kol 4 + kol 5]
1	2	3	4	5	6
1	Sanitarna grawitacyjna	0			
2	Sanitarna tłoczna	0	-	-	-
3	Ogólnospławna grawitacyjna	0			
4	Ogólnospławna tłoczna	0			
	Razem	0	-	-	-

Należy zwrócić uwagę na 2 szczególne przypadki:

Sytuacja 1

Sieć ogólnospławna została zamieniona w kanalizację deszczową, a ładunek z tej sieci zostanie „przepięty” do nowobudowanej kanalizacji sanitarnej. W takim przypadku osoby korzystające uprzednio z sieci ogólnospławnej należy usunąć z wykazu osób korzystających z sieci na terenie aglomeracji, wykazać je należy natomiast jako osoby planowane do podłączenia do sieci kanalizacji sanitarnej mającej zastąpić odcinek kanalizacji ogólnospławnej.

Sytuacja 2

Na terenie aglomeracji funkcjonuje sieć kanalizacyjna, jednak ścieki zbierane tą siecią nie są oczyszczane (brak odprowadzenia do oczyszczalni ścieków). W takim przypadku należy wykazać

⁶Pod pojęciem „osoby czasowo przebywające na terenie aglomeracji” rozumie się liczbę zarejestrowanych miejsc noclegowych w obiektach usług turystycznych, szpitalach, internatach, więzieniach etc.

dlugość sieci istniejącej, ale nie wykazywać osób do niej podłączonych jako korzystających z sieci. Dopiero w przypadku dobudowania fragmentów sieci łączących istniejącą sieć kanalizacji sanitarnej z oczyszczalnią ścieków należy te osoby wykazać jako podłączone do zbiorczego systemu kanalizacji.

5.2 Informacje na temat długości i rodzaju planowanej do wykonania sieci kanalizacyjnej w celu dostosowania aglomeracji do warunków określonych w Dyrektywie Rady z dnia 21 maja 1991 r. dotyczącej oczyszczania ścieków komunalnych (91/271/EWG) oraz liczby osób korzystających z planowanej sieci kanalizacyjnej.

1.1.1. Sieć kanalizacyjna o wskaźniku długości sieci nie mniejszym niż 120 osób na 1 km sieci⁷.

Wykaz miast i/lub miejscowości wchodzących w skład aglomeracji, w obrębie których planuje się wykonanie sieci kanalizacji sanitarnej:

POREBA.....

Należy zwrócić uwagę, że sieć kanalizacyjna, na której wykonanie pozyskane zostały już środki finansowe, należy traktować jako sieć wykonaną, co oznacza, że jej długość nie będzie brana pod uwagę przy obliczaniu wskaźnika długości sieci – informacja na temat tej sieci powinna znaleźć się w pkt 5.1.

Lp.	Kanalizacja planowana do wykonania	Długość [km]	Liczba osób, które zostaną podłączone do planowanej do wykonania kanalizacji			Uwagi
			Mieszkańcy	Osoby czasowo przebywające na terenie aglomeracji ⁸	Sumaryczna liczba osób [kol 4 + kol 5]	
1	2	3	4	5	6	7
1	Sanitarna grawitacyjna	2,20	777	-	777	Wskazana w kol. 2. długość kanalizacji stanowi: 0,84 km sieci grawitacyjnej i 0,16 sieci tłocznej do wykonania w celu podłączenia istniejącej
2	Sanitarna tłoczna	0,16				
3	Ogólnospławna grawitacyjna	0,00				
4	Ogólnospławna tłoczna	0,00				
Razem						

⁷Wskaźnik wyliczany jest sumarycznie dla wszystkich miast i/lub miejscowości (wchodzących w skład aglomeracji), w obrębie których planuje się budowę sieci kanalizacji sanitarnej. Należy pamiętać, aby planowane inwestycje były uzasadnione ekonomicznie. Szczegółowe uwarunkowania dotyczące wyliczania wskaźnika długości sieci znajdują się w Wytycznych do tworzenia i zmiany aglomeracji.

⁸Pod pojęciem „osoby czasowo przebywające na terenie aglomeracji” przyjmuje się liczbę zarejestrowanych miejsc noclegowych (obiekty usług turystycznych, szpitale, internaty, więzienia).

	2,36	777	777	kanalizacji w ul. Przyszłości, Wolności, Dzielnej do oczyszczalni ścieków (co uwzględnia aktualna aglomeracja (zatwierdzona w 2016 roku) oraz 1,36 km kanalizacji w ul. Różdzieńskiego (obszar, o który ma być zwiększona aglomeracja).
--	------	-----	-----	---

Wskaźnik długości sieci > 120 mieszkańców na 1 km sieci

Obliczenie wskaźnika długości sieci dla planowanej do wykonania sieci kanalizacyjnej (dla obszaru o wskaźniku długości sieci nie mniejszym niż 120 osób na 1 km sieci).	
Długość sieci kanalizacyjnej planowanej do wykonania [kol. 3 - razem]	2,36 km
Sumaryczna liczba mieszkańców oraz osób czasowo przebywające na terenie aglomeracji, którzy będą obsługiwani przez planowaną do wykonania sieć kanalizacyjną [kol. 6 - razem]	777
Wskaźnik długości sieci = sumaryczna liczba mieszkańców oraz osób czasowo przebywających na terenie aglomeracji [kol. 6 - razem] / długość sieci kanalizacyjnej planowanej do wykonania [kol. 3 - razem]	329

1.1.2. Sieć kanalizacyjna o wskaźniku długości sieci nie mniejszym niż 90 osób na 1 km sieci.

Wykaz miast i/lub miejscowości (wchodzących w skład aglomeracji), w obrębie których planuje się wykonanie sieci kanalizacji sanitarnej, wraz ze wskazaniem charakteru obszaru (obszar objęty formą ochrony przyrody zgodnie z ustawą o ochronie przyrody – określić jakiej; teren strefy ochronnej ujęcia wody etc.):

Nie dotyczy

Lp.	Kanalizacja planowana do realizacji	Długość [km]	Liczba osób, które będą obsługiwane przez planowaną do wykonania kanalizację		
			mieszkańcy	Osoby czasowo przebywające na terenie aglomeracji ⁶	sumaryczna liczba osób [kol 4 + kol 5]
1	2	3	4	5	6
1	Sanitarna grawitacyjna	0	-	-	-
2	Sanitarna tłoczna	0	-	-	-

Razem				
-------	--	--	--	--

Wskaźnik długości sieci 90÷120 mieszkańców na 1 km sieci

Obliczenie wskaźnika długości sieci dla planowanej do wykonania sieci kanalizacyjnej (dla obszaru o wskaźniku długości sieci nie mniejszym niż 90 osób na 1 km sieci)	
Długość sieci kanalizacyjnej planowanej do wykonania [kol. 3 – razem]-	0
Sumaryczna liczba mieszkańców oraz osób czasowo przebywające na terenie aglomeracji, którzy będą obsługiwani przez planowaną do wykonania sieć kanalizacyjną [kol. 6 - razem]	0
Wskaźnik długości sieci = sumaryczna liczba mieszkańców oraz osób czasowo przebywające na terenie aglomeracji [kol. 6 - razem]/długość sieci kanalizacyjnej planowanej do wykonania [kol. 3 - razem]	0

5.3 Informacje na temat długości i rodzaju sieci kanalizacyjnej oraz liczby osób korzystających z sieci kanalizacyjnej po dostosowaniu aglomeracji do warunków określonych w Dyrektywie Rady z dnia 21 maja 1991 r. dotyczącej oczyszczania ścieków komunalnych (91/271/EWG).

Lp.	Kanalizacja istniejąca i planowana	Długość [km]	Liczba osób korzystających z kanalizacji po dostosowaniu aglomeracji do warunków określonych w Dyrektywie 91/271/EWG			Uwagi
			mieszkańcy	Osoby czasowo przebywające na terenie aglomeracji ⁶	sumaryczna liczba osób [kol 4 + kol 5]	
1	2	3	4	5	6	7
1	Sanitarna grawitacyjna	10,30	5.277	47	5.324	
2	Sanitarna tłoczna	0,16				
3	Ogólnospławna grawitacyjna	4,8				
4	Ogólnospławna tłoczna	0				
Razem		15,26	5.317	47	5.324	

6. Opis gospodarki ściekowej w aglomeracji

6.1. Informacje na temat oczyszczalni ścieków.⁹

Nazwa oczyszczalni ścieków: mechaniczno-biologiczna oczyszczalnia ścieków Miejskie Przedsiębiorstwo Wodociągów i Kanalizacji Sp. z o.o. w Porębie

Lokalizacja oczyszczalni ścieków (adres):
ul. Ks. Franciszka Pędzicha 12 42-480 Poręba

Dane kontaktowe (telefon, e-mail, fax.) :
telefon /fax. 32 67 71 162, e-mail: biuro@mpwikiporeba.pl

⁹W przypadku funkcjonowania więcej niż jedna oczyszczalnia ścieków, dla każdej oczyszczalni należy wypełnić oddzielne tabele. Analogiczne tabele trzeba również wypełnić w przypadku planowanej oczyszczalni ścieków.

Pozwolenie wodno-prawne na odprowadzanie ścieków z oczyszczalni do środowiska (data, znak, oznaczenie organu, termin ważności decyzji):

- data wydania : 24.08.2010 r.
- znak decyzji: RO.II.EG.6223-016/10
- organ wydający decyzję : Starosta Zawierciański
- termin ważności: do 23.08.2020 r.

Przepustowość oczyszczalni:

- średnia[m³/d]: 1.415
- maksymalna godzinowa [m³/h]: 210,4
- maksymalna roczna [m³/rok]: 516.475

Projektowa wydajność oczyszczalni ścieków [RLM]: 8.860 według pozwolenia wodno-prawnego)

Ilość ścieków dostarczanych do oczyszczalni ścieków, zgodnie z danymi przedłożonymi w ostatnim sprawozdaniu z realizacji KPOŚK:

Ścieki dopływające siecią kanalizacyjną [m³/d]: 356,20

Ścieki dowożone [m³/d]: 21,90

Średnie obciążenie oczyszczalni [m³/d]: 378,10

Ilość ścieków oczyszczonych w roku poprzednim [m³/rok]:138.000,00

Przewidywane średnie obciążenie oczyszczalni po zrealizowaniu planowanego zakresu sieci kanalizacji sanitarnej[m³/d]: 798,60 (w związku z planowanym dobudowaniem fragmentów kanalizacji i podłączeniem do oczyszczalni ścieków oraz budową nowego odcinka kanalizacji). Przewidywana ilość ścieków oczyszczanych w roku po zrealizowaniu planowanego zakresu sieci kanalizacji sanitarnej [m³/rok]: 291.489 (w związku z planowanym dobudowaniem fragmentów kanalizacji i podłączeniem do oczyszczalni ścieków oraz budową nowych odcinków kanalizacji).

Wartości wskaźników zanieczyszczeń ścieków surowych		
Wskaźnik	Wartość (średnioroczna z pomiarów)	Uwagi
1	2	3
BZT ₅ [mgO ₂ /l]	298,00	Dane uzyskane od MPWiK Sp. z o.o. Poręba (wartość średnia z pomiarów, w pozwoleniu wodn.-prawn. brak wymogu badania na dopływie)
ChZTCr[mgO ₂ /l]	1060,00	j.w.
Zawiesina ogólna [mg/l]	515,00	j.w.
Fosfor ogólny [mgP/l]	-	j.w.

Azot ogólny [mgN/l]	-	j.w.
Wartości wskaźników lub % redukcji zanieczyszczeń ścieków oczyszczonych ¹⁰		
Wskaźnik	Wartość lub % redukcji zgodnie z pozwoleniem wodno-prawnym	Wartość (średnioroczna z pomiarów)
1	2	3
BZT ₅ [mgO ₂ /l]	25,0	18,0
ChZT _{Cr} [mgO ₂ /l]	125,0	83,00
Zawiesina ogólna [mg/l]	35,0	23,00
Fosfor ogólny [mgP/l]	brak wymogu	-
Azot ogólny [mgN/l]	brak wymogu	-
Odbiornik ścieków oczyszczonych zgodnie z pozwoleniem wodno-prawnym:		
Nazwa ciekłu: Przemsza	Kilometraż miejsca odprowadzania ścieków oczyszczonych: 70+506	
Współrzędne geograficzne wylotu: długość N: 50° 29' 28" szerokość E: 19° 19' 09"		

Typ oczyszczalni ścieków ¹¹	
B - oczyszczalnia biologiczna spełniająca standardy odprowadzanych ścieków	X
Non B - oczyszczalnia biologiczna niespełniająca standardów odprowadzanych ścieków	
PUB1 - oczyszczalnia biologiczna z podwyższonym usuwaniem związków azotu (N), fosforu (P) spełniająca standardy odprowadzanych ścieków dla aglomeracji $\geq 100\ 000$ RLM	
non PUB1 - oczyszczalnia jw. niespełniająca standardów odprowadzanych ścieków w zakresie usuwania N i/lub P	
PUB2 - oczyszczalnia biologiczna z podwyższonym usuwaniem związków azotu (N), fosforu (P) spełniająca standardy odprowadzanych ścieków dla aglomeracji $< 100\ 000$ RLM	
non PUB2 - oczyszczalnia jw. niespełniająca standardów odprowadzanych ścieków w zakresie usuwania N i/lub P	

¹⁰ Należy zwrócić uwagę, że % redukcji zanieczyszczeń dotyczy ładunku wprowadzanego na oczyszczalnię i ładunku odprowadzanego z oczyszczalni, nie zaś zawartości % zanieczyszczeń w jednostce objętościowej ścieków

¹¹ Znakiem „X” zaznaczyć właściwą odpowiedź

Podstawowe informacje na temat zamierzeń inwestycyjnych z zakresu budowy, rozbudowy lub modernizacji oczyszczalni:

Zgodnie z zapisami Wieloletniego Planu Rozwoju i Modernizacji Urządzeń Wodociągowych i Kanalizacyjnych eksploatowanych przez Miejskie Przedsiębiorstwo Wodociągów i Kanalizacji Sp. z o.o. w Porębie na lata 2018-2021 na terenie Gminy Poręba przyjętego Uchwałą Nr LI/329/18 Rady Miasta Poręba z dnia 26 lutego 2018 roku:

-Modernizacja oczyszczalni Etap I – część mechaniczna

-Modernizacja oczyszczalni Etap II – część biologiczna

Zakres modernizacji obejmuje zadania związane z zabudową nowych urządzeń technologicznych (w miejsce już wyeksploatowanych bądź przestarzałych technologicznie), m. in. wymianę kraty ręcznej na nową automatyczną wraz z prasopłuczką, wymianę zastawek, doposażenie piaskownika w pompowy system transportu piasku oraz przebudowę komory rozdziału ścieków celem zapewnienia równomiernego dopływu ścieków do reaktorów biologicznych. Dodatkowo zaplanowano usunięcie osadów ze zbiorników stabilizacyjnych.

6.2. Informacje dotyczące indywidualnych systemów oczyszczania ścieków obsługujących mieszkańców aglomeracji

Podstawowe informacje na temat istniejących na terenie aglomeracji indywidualnych systemów oczyszczania ścieków oraz zamierzeń inwestycyjnych w tym zakresie:

Powstające w pozostałej części planowanej aglomeracji (poza obszarem, gdzie funkcjonuje kanalizacja) ścieki gromadzone są w zbiornikach do gromadzenia nieczystości ciekłych (szambach) oraz przydomowych oczyszczalniach ścieków (2 nieruchomości). Szacuje się, że wytwarzanych będzie tam ok. 15 m³ ścieków/dobę. Ścieki z szamb dowożone są do oczyszczalni taborami asenizacyjnymi przez wyspecjalizowane firmy posiadające stosowne zezwolenie Burmistrza Miasta Poręba.

6.3. Informacje dotyczące końcowego punktu zrzutu (w przypadku braku oczyszczalni ścieków na terenie aglomeracji)

Końcowy punkt zrzutu: Nie dotyczy
Nazwa aglomeracji, do której będą odprowadzane ścieki: -
Nazwa oraz typ oczyszczalni ścieków, do której będą odprowadzane ścieki komunalne:-

6.4. Informacje o średniej dobowej ilości i jakości ścieków komunalnych powstających na terenie aglomeracji oraz ich składzie jakościowym.

Ilość ścieków komunalnych powstających na terenie aglomeracji [m ³ /d]: 378,10		
Wskaźnik	Wartość wskaźnika zanieczyszczeń	Uwagi
1	2	3

BZT ₅ [mgO ₂ /l]	298,00	Dane uzyskane od MPWiK Sp. z o.o. Poręba (wartość średnia z pomiarów, w pozwoleniu wodno-prawnym brak wymogu badania ścieków na dopływie)
ChZT _{Cr} [mgO ₂ /l]	1060,00	j. w.
Zawiesina ogólna [mg/l]	515,00	j. w.
Fosfor ogólny [mg P/l]	-	j. w.
Azot ogólny [mg N/l]	-	j. w.

6.5. Informacje o ilości i składzie jakościowym ścieków przemysłowych odprowadzanych przez zakłady do systemu kanalizacji zbiorczej.

Wykaz zakładów przemysłowych oraz określenie charakteru zakładów usługowych podłączonych do systemu kanalizacji zbiorczej: Ścieki przemysłowe nie są wprowadzane do istniejącej kanalizacji. Zakłady usługowe to przede wszystkim zakłady o charakterze handlowym, usługowym (typu fryzjerstwo, szewstwo, gastronomia, usługi instalacyjne, remontowe, sprzedaż materiałów budowlanych itp., stacja paliw płynnych, lokale biurowe). Zakłady te odprowadzają ścieki bytowe. Ponadto ścieki bytowe odprowadzane są z instytucji użyteczności publicznej zlokalizowanych na terenie wnioskowanej aglomeracji. Z danych uzyskanych od MPWiK wynika, że rocznie (dane za 2018 r.) w/w podmioty odprowadziły do oczyszczalni 12.560 m³ ścieków (ścieki bytowe).

Ilość ścieków przemysłowych (powstających w zakładach przemysłowych i usługowych), odprowadzanych do kanalizacji [m³/d] – ok. 34 (są to ścieki bytowe). Przedstawione poniżej dane dotyczące wartości wskaźnika zanieczyszczeń oraz dobowego ładunku zanieczyszczeń zostały oszacowane w oparciu o wyniki badań uzyskanych od MPWiK Sp. z o.o. podane w tabeli 6.4. – wartość średnia z pomiarów ogólnej ilości ścieków dopływających kanalizacją do oczyszczalni (w pozwoleniu wodno-prawnym brak wymogu badania ścieków na dopływie).

Wskaźnik	Wartość wskaźnika zanieczyszczeń	Ładunek zanieczyszczeń odprowadzony w ciągu doby [g/d]
1	2	3
BZT ₅ [mgO ₂ /l]	298,00	10.132
ChZT _{Cr} [mgO ₂ /l]	1060,00	Nie dotyczy
Zawiesina ogólna [mg/l]	515,00	Nie dotyczy
Fosfor ogólny [mgP/l]	Nie dotyczy
Azot ogólny [mgN/l]	Nie dotyczy

6.6. Informacje o zakładach, których podłączenie do systemu kanalizacji zbiorczej jest planowane.

Wykaz zakładów przemysłowych oraz określenie charakteru zakładów usługowych planowanych do podłączenia do systemu kanalizacji zbiorczej: obecnie nie jest planowane

Ilość ścieków przemysłowych odprowadzanych przez zakłady planowane do podłączenia do kanalizacji [m ³ /d]: -		
Wskaźnik	Wartość wskaźnika zanieczyszczeń	Ładunek zanieczyszczeń odprowadzany w ciągu doby przez zakłady planowane do podłączenia [g/d]
1	2	3
BZT ₅ [mgO ₂ /l]
ChZT _{Cr} [mgO ₂ /l]	Nie dotyczy
Zawiesina ogólna [mg/l]	Nie dotyczy
Fosfor ogólny [mgP/l]	Nie dotyczy
Azot ogólny [mgN/l]	Nie dotyczy
.....	Nie dotyczy

6.7. Uzasadnienie określonej dla aglomeracji równoważnej liczby mieszkańców.

Wyszczególnienie:	RLM
Liczba mieszkańców korzystających z istniejącej sieci kanalizacyjnej (pkt 5.1 Tab. 1 kol. 4)	4.500
Liczba mieszkańców, planowanych do przyłączenia do sieci kanalizacyjnej, na której wykonanie środki finansowe zostały pozyskane (pkt 5.1 Tab. 2 kol. 4)	0
Liczba mieszkańców planowanych do podłączenia do projektowanej sieci kanalizacyjnej (pkt 5.2.1 kol. 4 + pkt 5.2.2 kol. 4)	777
Liczba osób czasowo przebywających korzystających z sieci kanalizacyjnej (pkt 5.1 Tab. 1 kol. 5)	47
Liczba osób czasowo przebywających, planowanych do przyłączenia do sieci kanalizacyjnej, na której wykonanie środki finansowe zostały pozyskane (pkt 5.1 Tab. 2 kol. 5)	0
Liczba osób czasowo przebywających planowanych do podłączenia do projektowanej sieci kanalizacyjnej (pkt 5.2.1 kol. 5 + pkt 5.2.2 kol. 5)	0
Równoważna Liczba Mieszkańców wynikająca z dobowego ładunku ścieków odprowadzanych przez zakłady przemysłowe i usługowe korzystające z istniejącej sieci kanalizacyjnej [kol. 3 pkt 6.5 / 60 g/d]	169
Równoważna Liczba Mieszkańców wynikająca z dobowego ładunku ścieków, który będzie odprowadzanych przez zakłady przemysłowe i usługowe planowane do podłączenia do sieci kanalizacyjnej [kol. 3 pkt 6.6 / 60 g/d]	0
Liczba mieszkańców oraz osób czasowo przebywających na terenie aglomeracji, korzystających z indywidualnych systemów oczyszczania ścieków komunalnych (przydomowe oczyszczalnie ścieków, zbiorniki bezodpływowe), określona na podstawie rejestrów prowadzonych przez gminę	190
Równoważna Liczba Mieszkańców RLM (suma)	5.683

7. Informacje o strefach ochronnych ujęć wody, występujących na obszarze aglomeracji, obejmujących tereny ochrony bezpośredniej i tereny ochrony pośredniej zawierające oznaczenie aktu prawa miejscowego lub decyzje ustanawiające te strefy oraz zakazy,

nakazy i ograniczenia obowiązujące na tych terenach.

Nie dotyczy

8. Informacje o obszarach ochronnych zbiorników wód śródlądowych, występujących na obszarze aglomeracji, zawierające oznaczenie aktu prawa miejscowego ustanawiającego te obszary oraz zakazy, nakazy i ograniczenia obowiązujące na tych obszarach.

Nie dotyczy

9. Informacje o formach ochrony przyrody, występujących na obszarze aglomeracji, zawierające nazwę formy ochrony przyrody oraz wskazanie aktu prawnego uznającego określony obszar za formę ochrony przyrody.

Na terenie miasta Poręba znajdują się pomniki przyrody - drzewa:

- dąb szypułkowy rosnący przy ul. Ks. Franciszka Pędzicha w Porębie (pas drogi krajowej DK-78). Uznany za pomnik przyrody na mocy decyzji PWRN RL13/162/53 z dnia 12 grudnia 1953 roku,
- buk zwyczajny rosnący na terenie Leśnictwa Poręba w oddziale 76a. Uznany za pomnik przyrody na mocy decyzji OS-VII-7140/4/84 z dnia 25 września 1984 r. Wojewody Katowickiego,
- starodrzew dębowy złożony z 92 szt. dębów szypułkowych przy ul. Zakładowej. Uznany za pomnik przyrody na mocy Uchwały Nr VIII/88/03 Rady Miasta Poręba z dnia 31.07.2003 roku. Utworzono otulinę w odległości 2-3 m od rzutu koron (za wyjątkiem istniejącej zabudowy).

10. Poprawność wykonania części graficznej.


Lp.	Wyszczególnienie	Nie ¹²	Tak ¹²	Nie dotyczy ¹²
1	2	3	4	5
1	Część graficzna została wykonana na mapie topograficznej w skali 1: 10 000, a w przypadku jej braku - w skali 1:25 000.		X	
2	Oznaczono granice obszaru proponowanej aglomeracji (obszar objęty i przewidziany do objęcia zasięgiem systemu kanalizacji zbiorczej).		X	
3	Oznaczono znajdujące się na terenie aglomeracji oczyszczalnie ścieków komunalnych, do których odprowadzane są (bądź odprowadzane będą) ścieki komunalne.		X	

12

4	Oznaczono granice administracyjne gminy / gmin zgodne z danymi z państwowego rejestru granic.		X	
5	Oznaczono granice stref ochronnych ujęć wody obejmujących tereny ochrony bezpośredniej i tereny ochrony pośredniej.			X
6	Oznaczono granice obszarów ochronnych zbiorników wód śródlądowych.			X
7	Oznaczono granice terenów objętych formami ochrony przyrody w rozumieniu ustawy z dnia 16 kwietnia 2004 r. o ochronie przyrody lub obszarów mających znaczenie dla Wspólnoty, znajdującego się na liście, o której mowa w art. 27 ust. 1 tej ustawy.		X	
8	Określono skalę planu w formie liczbowej i liniowej.		X	
9	Część graficzna została podpisana przez osobę upoważnioną do reprezentowania gminy (gminy wiodącej).		X	

Zaznaczenie jednej odpowiedzi „NIE” świadczy o niewłaściwym wykonaniu załącznika graficznego do wniosku o wyznaczenie obszaru i granic aglomeracji. Tak wykonany dokument – mapa nie może być podstawą do pozytywnego rozpatrzenia wniosku. Załącznik graficzny wymaga poprawienia. Odpowiedzi „NIE DOTYCZY” mogą wystąpić jedynie w wierszach Nr 5, 6 i 7.

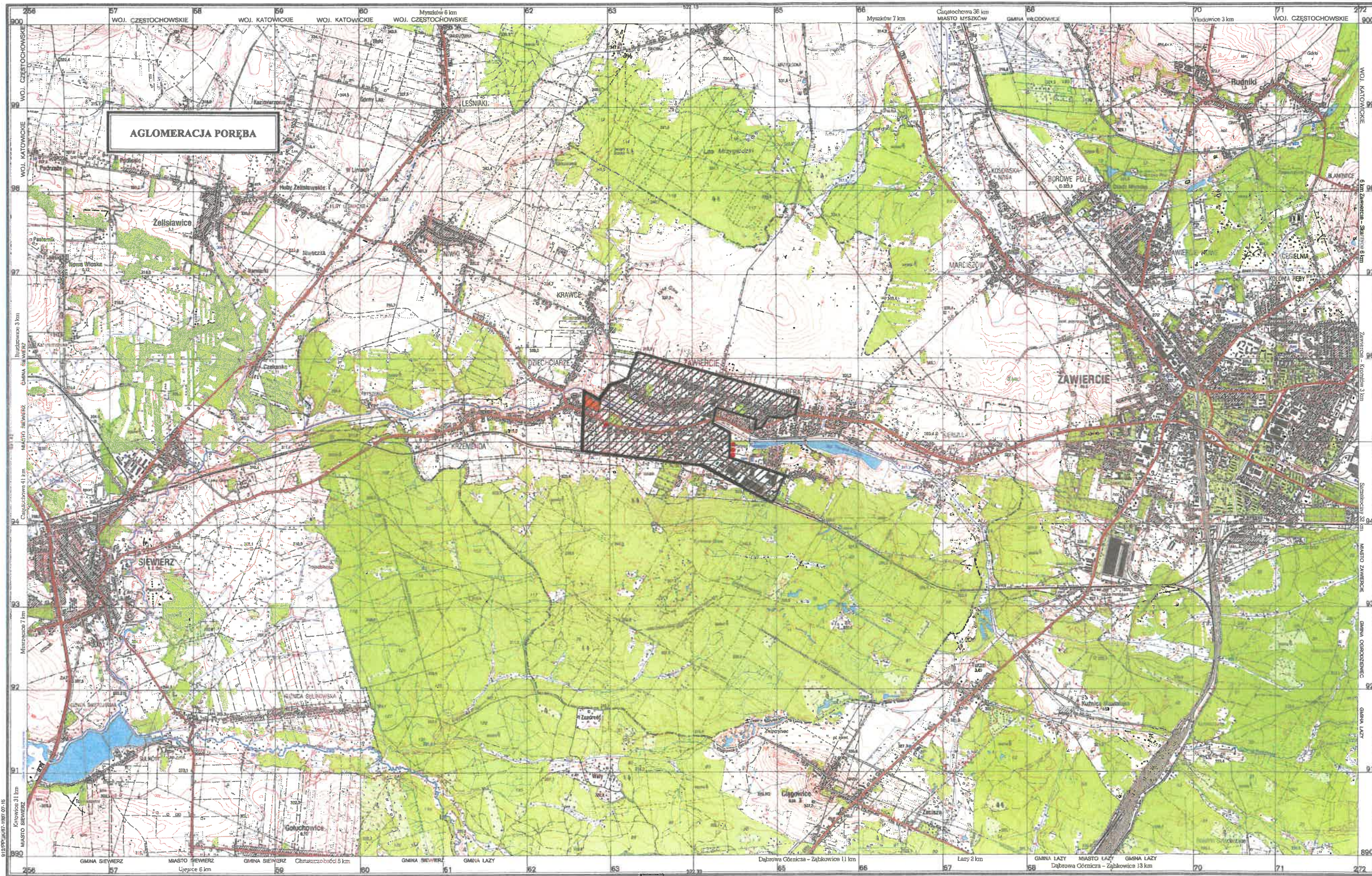
Podpisy osoby upoważnionej do reprezentowania Wnioskodawcy

<p>Z up. PRZEMISTRZA MIASTA PORĘBA SECRETARZ MIASTA PORĘBA  <i>Barbara Bardin</i></p> <p>Poreba, 27.09.2019 r. (data, imię i nazwisko /pieczęć imienna/ podpis)</p>	<p>URZĄD MIASTA PORĘBA ul. Dworcowa 1 42-480 Poreba</p> <p>(pieczęć Wnioskodawcy)</p>
--	--

GŁÓWNY GEODETA KRAJU
522.31 ZAWIERCIE

MAPA TOPOGRAFICZNA

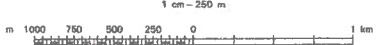
PAŃSTWOWY UKŁAD WSPÓŁRZĘDNYCH 1965
POZIOM ODNIESIENIA KRONSTADT
WOJ. KATOWICKIE I CZĘSTOCHOWSKIE



OBJAŚNIENIA ZNAKÓW

- o Punkt osnowy poziomej
- a Punkt osnowy wysokościowej
- Punkt topograficzny
- Budynek
- ▨ Zwarta zabudowa
- o Półdylatacja zagrody
- o Zakład przemysłowy
- a) z kamieniem
- b) nie mieszający się w skałi
- c) nie mieszający się w skałi - basz kołnisa
- + Kocłół
- a) nie mieszający się w skałi
- b) mieszający się w skałi
- Stacja benzynowa
- Transformator
- Linia telefoniczna
- Napowietrzny przewód elektryczny
- a) niskiego napięcia
- b) wysokiego napięcia
- Linia kolejowa, stacja
- Linia kolejowa zakatryfikowana
- Linia kolejowa wąskotorowa, przystanek
- Linia tramwajowa
- Autostrada
- Droga szybkiego ruchu
- Droga główna, szup kilometrowy
- Droga drugorzędna
- Droga lokalna
- Droga wiejska
- Droga polna lub leśna
- Ścieżka
- Międzynarodowe i krajowe numery dróg
- Mur przy drodze
- Ogródnia z kamienia
- Ogródnia z szałki, prętków metalowych
- Punkt, strumień, rzeka, rów, kanał
- Suchy rów
- Wód szczytowy, grzebla
- Granica państwa
- Granica województwa
- Granica gminy
- Pas lasu
- Rząd drzew
- Zrywopół, pas brzoźów
- Las wysokopłany z lasu oddzielnego
- a) iglasty b) liściasty c) mieszany
- Las rozłki
- Zagajnik
- Kraśki zwarta
- a) iglaste b) liściaste
- Sad
- Łąka sucha i podmokła
- Zaroślu trzciny i słowika
- Bagno

1 : 25 000



LEGENDA:

- Granica Gminy
- ▨ Oczyszczalnia ścieków
- Pomnik przyrody (pojedyncze drzewo)
- Pomnik przyrody (grupa drzew - starodrzew dębowy)
- ▨ Granica Aglomeracji
- ▨ Obszar Aglomeracji
- ▨ Błazenie oczyszczalni z systemem kanalizacji



© GŁÓWNY GEODETA KRAJU
Wszelkie prawa zastrzeżone. Mapa ani żadna jej część bez pisemnej zgody wydawcy nie może być wykorzystywana w systemach odzwierciedlonych bądź reprodukowana jakiegokolwiek sposobem fotograficznym, elektronicznym, mechanicznym lub innym.
All rights reserved. This map or any part of it may not, without the previous written consent of the publisher, be used in electronic systems or reproduced by any photographic, electronic, mechanical or other system whatsoever.

Opisano w PPKK - 1881, na podstawie mapy 1:50 000 z 1982 i 1:50 000 z 1982, DWA - 1998 i DPKG Sp. z o.o. Białystok, Wydawnictwo

Z op. BURMISTRZA MIASTA POREBA
SEKRETARZ MIASTA POREBA
Barbara Baran

