



DZIENNIK URZĘDOWY

WOJEWÓDZTWA ŚLĄSKIEGO

Katowice, dnia 21 października 2019 r.

Poz. 6986

OBWIESZCZENIE NR 5/2019 RADY GMINY WĘGIERSKA GÓRKA

z dnia 26 września 2019 r.

w sprawie ogłoszenia jednolitego tekstu uchwały Nr XVI/159/2004 Rady Gminy Węgierska Górkaw sprawie miejscowego planu zagospodarowania przestrzennego sołectwa Cięcina

1. Na podstawie art. 18 ust. 2 pkt 15 ustawy z dnia 8 marca 1990 r. o samorządzie gminnym (Dz. U. z 2019 r., poz. 506 z późn. zm.) w związku z art. 16 ust. 3 ustawy z dnia 20 lipca 2000 r. o ogłaszaniu aktów normatywnych i niektórych innych aktów prawnych (Dz. U. z 2019 r., poz. 1461) ogłasza się w załączeniu do niniejszego obwieszczenia jednolity tekst uchwały Nr XVI/159/2004 Rady Gminy Węgierska Górkaz dnia 4 sierpnia 2004 r. w sprawie miejscowego planu zagospodarowania przestrzennego sołectwa Cięcina, z uwzględnieniem zmian wprowadzonych:

- 1) uchwałą Nr V/47/2019 Rady Gminy Węgierska Górkaz dnia 15 marca 2019 r. w sprawie zmiany miejscowego planu zagospodarowania przestrzennego sołectwa Cięcina (Dz. U. Woj. Śląsk. z 21 marca 2019 r., poz. 2328);
- 2) rozstrzygnięciem nadzorczym Wojewody Śląskiego nr IFIII.4131.1.31.2019 z dnia 19 kwietnia 2019 r. (Dz. U. Woj. Śląsk. z dnia 25 kwietnia 2019 r. poz. 3366).

2. Treść tekstu jednolitego nie obejmuje:

- 1) § 1 uchwały Nr V/47/2019 Rady Gminy Węgierska Górkaz dnia 15 marca 2019 r. w sprawie zmiany miejscowego planu zagospodarowania przestrzennego sołectwa Cięcina (Dz. U. Woj. Śląsk. z 21 marca 2019 r., poz. 2328), który stanowi:

„1. Uchwala się zmianę miejscowego planu zagospodarowania przestrzennego sołectwa Cięcina zatwierdzonego Uchwałą Nr XVI/159/2004 Rady Gminy Węgierska Górkaz dnia 4 sierpnia 2004 r.

2. Integralną częścią niniejszej Uchwały są załączniki:

- 1) Rozstrzygnięcie o sposobie rozpatrzenia uwag wniesionych do wyłożonego projektu zmiany planu – załącznik nr 1;
 - 2) Rozstrzygnięcie o sposobie realizacji zapisanych w planie inwestycji z zakresu infrastruktury technicznej, które należą do zadań własnych gminy oraz zasadach ich finansowania zgodnie z przepisami o finansach publicznych – załącznik nr 2.”;
- 2) § 3 uchwały Nr V/47/2019 Rady Gminy Węgierska Górkaz dnia 15 marca 2019 r. w sprawie zmiany miejscowego planu zagospodarowania przestrzennego sołectwa Cięcina (Dz. U. Woj. Śląsk. z 21 marca 2019 r., poz. 2328), który stanowi: „Wykonanie uchwały powierza się Wójtowi Gminy Węgierska Górk.”;
 - 3) § 4 uchwały Nr V/47/2019 Rady Gminy Węgierska Górkaz dnia 15 marca 2019 r. w sprawie zmiany miejscowego planu zagospodarowania przestrzennego sołectwa Cięcina (Dz. U. Woj. Śląsk. z 21 marca

2019 r., poz. 2328), który stanowi: „Uchwała wchodzi w życie po upływie 14 dni od jej ogłoszenia w Dzienniku Urzędowym Województwa Śląskiego.”.

3. Tekst jednolity uchwały Nr XVI/159/2004 Rady Gminy Węgierska Górka z dnia 4 sierpnia 2004 r. w sprawie zmiany miejscowego planu zagospodarowania przestrzennego sołectwa Cięcina, stanowi załącznik nr 1 do niniejszego obwieszczenia.

4. Obwieszczenie podlega opublikowaniu w Dzienniku Urzędowym Województwa Śląskiego.

Przewodniczący Rady Gminy

Iwona Kopec

Załącznik do obwieszczenia Nr 5/2019
Rady Gminy Węgierska Górka
z dnia 26 września 2019 r.

**Uchwała Nr XVI/159/2004
Rady Gminy Węgierska Górka**

z dnia 4 sierpnia 2004 r.

**w sprawie miejscowego planu zagospodarowania przestrzennego
sołectwa Cięcina**

Na podstawie art. 85 ust. 2 ustawy z dnia 27 marca 2003 r. o planowaniu i zagospodarowaniu przestrzennym (Dz. U. Nr 80, poz. 717 z 2003 r.) i art. 7, 26 i 28 ustawy z dnia 7 lipca 1994 r. o zagospodarowaniu przestrzennym (tekst jednolity Dz. U. Nr 15, poz. 139 z 1999 r. z późn. zm.) oraz art. 18, ust. 2, pkt 5 oraz art. 41 i 42 z dnia 8 marca 1990 r. o samorządzie gminnym (tekst jednolity Dz. U. Nr 142, poz. 1591 z 2001 r. z późn. zm.) – postanawia się co następuje:

Rozdział I

Ustalenia ogólne

§ 1. 1. Uchwala się miejscowy plan zagospodarowania przestrzennego sołectwa Cięcina obejmujący obszary w granicach oznaczonych na rysunku planu.

2. Integralną częścią planu są następujące ustalenia na rysunku planu w skali 1:10 000, stanowiącym załącznik nr 1 do niniejszej uchwały i na rysunku planu w skali 1:2800, stanowiącym załącznik nr 2 do uchwały:

- 1) granica obszaru objętego planem,
- 2) granice i oznaczenia obszarów, w obrębie których zachowują moc uchwały Rady Gminy Węgierska Górka:
 - a) I – Uchwała nr XX/160/97 z dnia 12 marca 1997 r. Rady Gminy Węgierska Górka w sprawie zmiany miejscowego planu zagospodarowania przestrzennego gminy Węgierska Górka w zakresie lokalizacji cmentarza komunalnego w Cięcinie,
 - b) IV – Uchwała nr XXXII/238/98 z dnia 17 czerwca 1998 r. Rady Gminy Węgierska Górka w sprawie miejscowego planu zagospodarowania przestrzennego obszaru górnej Cięciny,
 - c) VIII – Uchwała nr XXIII/185/2001 z dnia 27 listopada 2001 r. Rady Gminy w Węgierskiej Górcie w sprawie zmiany miejscowego planu zagospodarowania przestrzennego gminy Węgierska Górka dla części wsi: Cięcina, Węgierska Górka i Cisiec,
- 3) linie rozgraniczające tereny o różnym przeznaczeniu oraz różnych warunkach ich zabudowy i zagospodarowania wraz z symbolami identyfikacyjnymi,
- 4) granice strefy ochrony sanitarnej bezpośredniej od cmentarza,
- 5) granice strefy ochrony sanitarnej pośredniej od cmentarza
- 6) granice strefy ścisłej ochrony konserwatorskiej,
- 7) obiekty zabytkowe, dla których ustanawia się ochronę,
- 8) granice strefy ochrony konserwatorskiej „A”,

- 9) granice strefy częściowej ochrony konserwatorskiej „B”,
- 10) granice strefy ochrony ekspozycji widokowej „E”,
- 11) granice strefy obserwacji archeologicznej „OW”,
- 12) zasięg strefy zalewów Soły Q_{1%} i wylewów potoków.

3. Załącznik nr 3 do uchwały przedstawia zasady uzbrojenia terenu obejmujące przebiegi tras infrastruktury technicznej, które należy traktować jako orientacyjne, wymagające uściślenia na etapie opracowania projektu budowlanego, po uzyskaniu warunków technicznych zasilania od właściwych instytucji branżowych (operatorów sieci).

4. Rysunek planu zawiera ponadto następujące oznaczenia nie stanowiące ustaleń planu:

- 1) granice Żywieckiego Parku Krajobrazowego,
- 2) pomniki przyrody,
- 3) granice strefy ścisłej ochrony konserwatorskiej,
- 4) obiekty zabytkowe wpisane do rejestru zabytków,
- 5) zasięg strefy technicznej linii elektroenergetycznych średniego napięcia 15 kV,
- 6) ciek,
- 7) tereny osuwisk i zagrożone powstaniem osuwisk.

§ 2. Celem regulacji zawartych w ustaleniach planu jest:

- 1) zaspokojenia potrzeb mieszkańców w zakresie rozwoju mieszkalnictwa i miejsc pracy,
- 2) poprawa obsługi w infrastrukturę techniczną,
- 3) zachowanie wartości środowiska przyrodniczego, kulturowego i krajobrazu.

§ 3. Stosuje się następujące symbole identyfikacyjne terenów wyznaczonych liniami rozgraniczającymi, o których mowa w § 1, ust. 2, pkt 3):

- 1) MU1, 01.MU1 – tereny zabudowy mieszkaniowej, usługowej, wytwórczo-rzemieślniczej i zagrodowej,
- 2) MU2, 01.MU2 – tereny zabudowy mieszkaniowej, usługowej i zagrodowej,
- 3) MU3 – tereny zabudowy mieszkaniowej i usługowej,
- 4) MM1 – tereny zabudowy mieszkaniowej,
- 5) MZ, 01.MZ – tereny zabudowy mieszkaniowej i zagrodowej,
- 6) MP – tereny zabudowy pensjonatowej
- 7) UP – tereny usług publicznych,
- 8) UK – tereny kultu religijnego,
- 9) UT – tereny usług turystyki,
- 10) US1 – tereny sportu i rekreacji,
- 11) PU – tereny wytwórczości i usług,
- 12) NO – tereny oczyszczalni ścieków,
- 13) WZ – tereny urzędzeń do zaopatrzenia w wodę,
- 14) ZC – tereny cmentarzy,
- 15) R – tereny rolne,

- 16) ZE – tereny zieleni i tereny rolne o funkcjach ekologicznych,
- 17) ZL1, ZL2 – tereny lasów i tereny rolne przeznaczone do zalesiania,
- 18) WO – tereny wód otwartych,
- 19) KG, KZ, KL, KD, KK – tereny urządzeń komunikacji.

§ 4. 1. Jeżeli jest mowa o:

1) **przeznaczeniu podstawowym** – rozumie się przez to takie przeznaczenie, które decyduje o charakterze zagospodarowania obszaru, i którego wymogom funkcjonalnym podporządkowane jest przeznaczenie dopuszczalne z zachowaniem standardów ustalonych dla przeznaczenia dopuszczalnego,

2) **przeznaczeniu dopuszczalnym** – rozumie się przez to przeznaczenie inne niż podstawowe, które go wzbogaca i uzupełnia, a nie powoduje kolizji z przeznaczeniem podstawowym,

3) **wysokości zabudowy** – rozumie się przez to w przypadku budynków wysokość mierzona zgodnie z Rozporządzeniem Ministra Infrastruktury z dnia 12 kwietnia 2002 r. w sprawie warunków technicznych, jakim powinny odpowiadać budynki i ich usytuowanie (t.j. Dz. U. z 2015 r. poz. 1422), a w przypadku pozostałych obiektów budowlanych: wysokość mierzona od średniego poziomu istniejącego terenu po obrysie zewnętrznym do najwyższej położonego punktu obiektu;

4) **zasadniczych cechach formy architektonicznej obiektów zabytkowych lub historycznych** – rozumie się przez to wysokość obiektu, kształt dachu, zasady kompozycji elewacji i kolorystyki takich obiektów występujących na danym terenie bądź w najbliższym otoczeniu,

5) **obszarze kolejowym** – rozumie się przez to teren wyszczególniony w ewidencji gruntów,

6) **zieleni urządzonej** – rozumie się przez to zielenią komponowaną pod względem funkcjonalnym i estetycznym,

7) **linii brzegowej** – rozumie się przez to linię zetknięcia się wody w zbiorniku lub cieku wodnym z powierzchnią ładu.

2. Jeżeli jest mowa o **działalności nieuciążliwej** rozumie się przez to działalność, nie wywołującą zjawisk lub stanów utrudniających życie, a zwłaszcza hałasu, wibracji, zanieczyszczeń powietrza, odorów i nie prowadzącą do przekroczenia standardów jakości środowiska.

3. Jeżeli jest mowa o **obudowie biologicznej cieków** rozumie się przez to roślinność leśną, zaroślową i trawiastą zgodną z warunkami siedliskowymi.

§ 5. 1. Ustanawia się **strefę ochrony sanitarnej bezpośredniej od cmentarza**, oznaczoną na rysunku planu.

2. W obrębie strefy ochrony sanitarnej bezpośredniej od cmentarza zakazuje się lokalizowania:

- a) zabudowań mieszkalnych,
- b) zakładów produkujących i przechowujących żywność,
- c) zakładów żywienia zbiorowego i zakładów przechowujących żywność,
- d) studzien dla celów konsumpcyjnych i potrzeb gospodarczych.

§ 6. 1. Ustanawia się **strefę ochrony sanitarnej pośredniej od cmentarza**, oznaczoną na rysunku planu.

2. W obrębie strefy ochrony sanitarnej pośredniej od cmentarza zakazuje się lokalizowania studzien do celów konsumpcyjnych i potrzeb gospodarczych.

§ 7. 1. Wyznacza się **strefę zalewów Soły Q_{1%} i wylewów potoków**.

2. W obrębie strefy obowiązują ustalenia dla wyodrębnionych terenów zgodnie z rozdziałem VI.

3. W obrębie strefy rozwiązywania budowlane lokalizowanych obiektów w zakresie zagospodarowania dolnych kondygnacji, materiałów budowlanych, sposobów izolacji muszą uwzględniać zagrożenie wylewami wód.

4. W obrębie strefy obowiązuje zakaz lokalizacji szkół, przedszkoli, urzędów, szpitali oraz obiektów których zalanie mogłoby stanowić zagrożenie skażeniem środowiska.

Rozdział II

Ustalenia ogólne obowiązujące na całym obszarze objętym planem

§ 8. W obrębie całego obszaru objętego planem ustanawia się zakaz budowy obiektów handlowych o powierzchni sprzedażowej powyżej 500 m².

§ 9. Jako zgodne z planem uznaje się:

1) wyznaczenie dodatkowych dróg dojazdowych do działek budowlanych w obrębie terenów, o których mowa w rozdziale VI,

2) wyznaczenie tras urządzeń liniowych oraz terenów urządzeń związanych z rozbudową systemów infrastruktury technicznej, o których mowa w rozdziale V, stosownie do warunków wynikających ze szczegółowych rozwiązań technicznych, nie kolidujących z innymi ustaleniami planu,

3) realizację obiektów służących utrzymaniu i regulacji wód oraz zabezpieczeniu przed zagrożeniem powodziowym.

§ 10. 1. Warunkiem realizacji zabudowy jest dostęp do drogi publicznej.

2. W przypadku ukształtowanej linii zabudowy obowiązuje sytuowanie nowych budynków w nawiązaniu do tej linii.

§ 11. Wznoszenie obiektów budowlanych na terenach oznaczonych symbolem 01 oraz terenów osuwisk i zagrożonych powstawaniem osuwisk wymaga ustalenia geotechnicznych warunków posadowienia obiektów budowlanych, zgodnie z przepisami szczególnymi.

§ 12. Obowiązuje zakaz stosowania ogrodzeń z przęseł betonowych oraz kolorystyka ogrodzeń w kolorze kamienia naturalnego, drewna, brązu, ciemnej zieleni.

Rozdział III

Ustalenia w zakresie ochrony i kształtowania środowiska przyrodniczego

§ 13. Ustala się następujące zasady ochrony i kształtowania środowiska przyrodniczego.

1. Na obszarze położonym w obrębie strefy ochronnej Żywieckiego Parku Krajobrazowego i strefy ochronnej obowiązuje Rozporządzenie Nr 7/98 Wojewody Bielskiego z dnia 20.05.1998 r. w sprawie utworzenia Żywieckiego Parku Krajobrazowego.

2. Ochronie podlega ustanowiony pomnik przyrody – lipa drobnolistna obw. 305 cm, wys. 20 m, ok. 200 lat, przed budynkiem restauracji Gronie.

3. Lasy Państwowe administrowane przez Nadleśnictwo Węgierska Górka zgodnie z Zarządzeniem z dnia 29 lipca 1994 r. Ministra Ochrony Środowiska, Zasobów Naturalnych i Leśnictwa stanowią lasy ochronne.

3a. Obowiązuje ochrona wynikająca z przepisów ustawy o ochronie przyrody (t.j. Dz. U. z 2018 r. poz. 142 z późn. zm.) w zasięgu obszarów Natura 2000:

- a) obszaru ochrony siedlisk PLH 240006 Beskid Żywiecki,
- b) obszaru specjalnej ochrony ptaków PLB 240002 Beskid Żywiecki.

4. W zakresie ochrony systemu przyrodniczego obowiązują następujące zasady:

- a) zachowanie istniejących cieków wraz z ich obudową biologiczną,

- b)ochrona i wprowadzenie zadrzewień śródpolnych na terenach rolnych,
- c)zachowanie powierzchni niezabudowanej zgodnie z ustaleniami dla wydzielonych kategorii terenów jako powierzchni biologicznie czynnej w rozumieniu przepisów szczególnych. Jako powierzchnię biologicznie czynną rozumie się również zielone parkingi.
- d)zakaz lokalizacji nowych obiektów budowlanych innych niż urządzenia wodne, urządzenia infrastruktury drogowej, urządzenia infrastruktury technicznej w odległości mniejszej niż 15 m od linii brzegowej Soły i 10 m od pozostałych cieków.
- e)zakaz lokalizacji ogrodzeń w odległości mniejszej niż 3 m od linii brzegowej cieków.
- f)należy zapewnić minimalną odległość budynków od ściany lasu z uwagi na bezpieczeństwo pożarowe zgodnie z Rozporządzeniem Ministra Infrastruktury z dnia 12 kwietnia 2002 r. w sprawie warunków technicznych, jakim powinny odpowiadać budynki i ich usytuowanie (t.j. Dz. U. z 2015 r. poz. 1422).

5.W zakresie ograniczania uciążliwości obiektów obowiązują następujące zasady:

- a)obowiązek ograniczania uciążliwości lokalizowanych obiektów do terenu, do którego odnosi się tytuł prawny na podstawie udokumentowania zasięgu uciążliwości we wnioskach o wydanie decyzji dotyczących zabudowy terenu. Obowiązek nie dotyczy obiektów, dla których mogą być ustanowione obszary ograniczonego użytkowania;
- b)w przypadku ustanowienia obszarów ograniczonego użytkowania ustalenia obowiązujące w obszarze są nadrzędne w stosunku do ustaleń planu;
- c)zakaz lokalizacji przedsięwzięć mogących znacząco oddziaływać na środowisko, dla których jest wymagane sporządzenie raportu oddziaływania na środowisko zgodnie z art.51 ust.pkt.1 ustawy z dnia 27 kwietnia 2001 r. Prawo ochrony środowiska, z wyjątkiem obiektów infrastruktury komunikacyjnej i technicznej,
- d)zakaz odprowadzania nieoczyszczonych ścieków do gruntu i wód powierzchniowych
- e)warunkiem realizacji zabudowy jest wyposażenie budynków w urządzenia do odprowadzania ścieków;
- f)podłączanie obiektów mieszkaniowych, usługowych i wytwórczo-rzemieślniczych do sieci kanalizacyjnej w zasięgu obsługi sieci sukcesywnie wraz z budową systemu kanalizacji.

6.Ustala się kategorie terenów, dla których obowiązują wartości progowe poziomów hałasu w środowisku zgodnie z art. 114 Ustawy z dnia 27 kwietnia 2001 Prawo ochrony środowiska:

- a)tereny pod zabudowę mieszkaniową obejmujące tereny oznaczone: MU1, 01.MU1, MU2, 01.MU2, MU3, MM1, MZ, 01.MZ,
- b)tereny na cele rekreacyjno - wypoczynkowe poza miastem obejmujące tereny oznaczone UT, US1.

7. w obrębie terenu objętego planem obowiązuje zakaz składowania odpadów.

Rozdział IV

Ustalenia w zakresie ochrony dóbr kultury i krajobrazu

§ 14. 1.Wskazuje się obiekty zabytkowe wpisane do rejestru zabytków, oznaczone na rysunku planu, które podlegają ochronie prawnej zgodnie z wymaganiami przepisów szczególnych.

2.Do obiektów, o których mowa w ust. 1, należą następujące obiekty:

- 1)zespół sakralny kościoła p.w. św. Katarzyny w Cięcinie, nr rejestru A-597/89/90 (kościół, wikarówka, budynek plebani wraz z zabudowaniami gospodarczymi, kapliczka, cmentarz przykościelny),

- 2) figura kamienna Matki Boskiej z Dzieciątkiem, ul Jana Pawła II nr 7, nr rejestru B-59/1,
- 3) cmentarz rzymsko-katolicki, ok. poł. XIX w., nr rejestru A-621/89.

3. Ustala się zasady i wymagania ochrony obiektów zabytkowych wymienionych w ust. 2:

1) ochrona pełna istniejącej substancji zabytkowej, obiektów kubaturowych, obiektów małej architektury, zieleni,

2) projekty dotyczące przekształceń obiektów zabytkowych i zmian w zagospodarowaniu terenu wymagają uzgodnień z Śląskim Konserwatorem Zabytków.

4. Ustanawia się ochronę w zakresie dóbr kultury istniejących obiektów zabytkowych znajdujących się w ewidencji zabytków Wojewódzkiego Oddziału Służby Ochrony Zabytków:

- 1) Sklep (dawny), murowany, pocz. XX w., wł. GS Węgierska Górka.
- 2) Dom nr 13, murowany, ok. 1880 r., wł. S. Piecuch.
- 3) Dom, ul. Jana Pawła II nr 12, murowany, 1906 r., wł. A. Boszczyk.
- 4) Dom nr 20, murowany, 1920 r., wł. Z. Kaleta.
- 5) Dom nr 21, murowany, ok. 1925 r., wł. M. Plucińska.
- 6) Dom nr 22, drewniany, ok. 1920 r., wł. M. Plucińska.
- 7) Szkoła (dawna) nr 26, murowana, ok. 1920 r.
- 8) Dom nr 34, drewniany, ok. 1935 r., wł. F. Wrzeszcz (nie odnaleziono).
- 9) Dom nr 35, murowany, ok. 1935 r., wł. A. Figura (nie odnaleziono).
- 10) Dom nr 42, drewniany, ok. 1918 r., wł. J. Urbańska.
- 11) Dom nr 43, murowany, ok. 1935 r., wł. M. Skrzypek.
- 12) Dom nr 60, drewniany, ok. 1880 r., wł. M. Kopytko.
- 13) Dom nr 61, ze stodołą, drewniany, II poł. XIX w., wł. M. Szelağ.
- 14) Dom nr 62, drewniany, ok. 1920 r., wł. J. Dudek.
- 15) Dom nr 71, drewniany, dom k. zagrody nr 71, murowany, pocz. XX w., wł. W. Stolarczyk.
- 16) Dom nr 72, drewniano-murowany, ok. 1880 r., wł. W. Dyrłaga – założono tynk biały.
- 17) Dom nr 73, drewniany, ok. 1920 r., wł. W. Dyrłaga.
- 18) Dom nr 85, drewniany, ok. 1925 r., wł. L. Waligóra.
- 19) Dom nr 89, drewniany, ok. 1925 r., wł. S. Jurasz.
- 20) Dom nr 95, drewniany, ok. 1936 r., wł. A. Sobel.
- 21) Dom nr 25, murowany, ok. 1870 r., wł. Kruczkowska
- 22) Dom nr 113, drewniany, 1880 r., wł. W. Biegu).
- 23) Dom nr 121, drewniany, 3 ćw. XIX w., wł. J. Tomiczek.
- 24) Dom nr 124, murowany, 1927 r., wł. K. Jarco.
- 25) Dom nr 128 z zagrodą, drewniany, ok. 1925 r., wł. Z. Gryń.
- 26) Dom nr 168, murowany, ok. 1930 r., wł. Sygut.
- 27) Dom nr 216, murowany, 1932 r., wł. D. Ciska.
- 28) Dom nr 219, drewniany, ok. 1930 r., wł. M. M. Zemanowie.

- 29) Dom nr 221, drewniany, 1925 r., wł. W. Lisiecka.
- 30) Dom nr 232, drewniany, ok. 1910 r., wł. F. Zoń.
- 31) Dom nr 260, drewniany, ok. 1920 r., wł. M. Jarco.
- 32) Dom nr 263, drewniany, 1880 r., wł. M. Jopek .
- 33) Dom nr 281, drewniany, 3 ćw. XIX w., wł. A. Prochowiak.
- 34) Dom nr 292, drewniany, 3 ćw. XIX w., wł. Rusak .
- 35) Dom obok zagrody nr 292, murowany, 1935 r., wł. M. Urbaś .
- 36) Dom nr 301, drewniany, z oborą drewnianą, pocz. XX w., wł. A. Borska.
- 37) Dom nr 333, drewniany, 3 ćw. XIX w., wł. W. Figura (nie odnaleziono).
- 38) Dom nr 334, drewniany.
- 39) Dom nr 351, drewniany, ok. 1920 r., wł. E. Kozubek .
- 40) Dom nr 363, drewniany, 1894 r., wł. B. Piwowarczyk.
- 41) Dom nr 373, murowany, ok. 1920 r., wł. Tomiczek.
- 42) Dom nr 390, drewniany, 1928 r., wł. A. Kuczejda.
- 43) Dom nr 399, murowany, 1909 r., wł. S. Skrzypek
- 44) Dom nr 428 z domem obok i zagrodą, drewniany.
- 45) Dom nr 432, drewniany, k. XIX w., wł. L. Pawlus.
- 46) Dom nr 447, drewniany, 3 ćw. XIX w., wł. Biel
- 47) Dom nr 479, drewniany, ok. 1925 r., wł. Juraszek .
- 48) Dom nr 496, murowany, 1938 r., wł. B. Jarco.
- 49) Dom nr 498, murowany, 1928 r., wł. A. Marszałek.
- 50) Dom nr 502, murowany, ok. 1925 r., wł. W. Jura i in.
- 51) Dom nr 515, murowany, ok. 1935 r., wł. P. Szwed.
- 52) Dom nr 518, drewniany, 1923 r., wł. A. Stolarczyk.
- 53) Dom nr 527, drewniany, ok. 1915 r., wł. Błachut.
- 54) Dom nr 558, drewniany, ok. 1925 r., wł. „PROMED”.
- 55) Dom nr 586, drewniany, 1928 r., wł. F. Biegun.
- 56) Dom nr 647, drewniany, ok. 1920 r., wł. M. Chyla.
- 57) Dom nr 943 ze stajnią, drewniany, ok. 1920 r., wł. U. Kostka
- 58) Dom nr 334, drewniany.
- 59) Chałupa konstrukcji drewnianej zrębowej przeniesiona z Krzyżowej z ul. Jana Pawła II nr 324 do Cięciny na dz. nr 4730/13;
- 60) Budynek i perony stacji kolejowej PKP w Cięciny, ul. Św. Katarzyny 37;
- 61) Kapliczka murowana z ok. 1920 r. koło numeru 334;
- 62) Kapliczka murowana z 2 poł. XIX w. koło numeru 510.

§ 15. 1. Wskazuje się **strefę ścisłej ochrony konserwatorskiej**, oznaczoną na rysunku planu, obejmującą obiekty, zespoły i tereny wpisane do rejestru zabytków (nr rejestru A-597/89/90,

nr rejestru A-621/89), które podlegają ochronie prawnej.

2. W granicach strefy ścisłej ochrony konserwatorskiej obowiązują następujące zasady i wymagania ochrony:

- 1) ochrona pełna istniejącej substancji zabytkowej, w szczególności obiektów kubaturowych, obiektów małej architektury i zieleni,
- 2) nie dopuszcza się lokalizowania nowych budynków w otoczeniu zabytku,
- 3) dopuszcza się remonty, modernizację i przebudowę istniejących współczesnych obiektów pod warunkiem przystosowania wyglądu wymienionych obiektów do zasadniczych cech formy architektonicznej obiektów zabytkowych,
- 4) wszelkie działania w strefie ścisłej ochrony konserwatorskiej wymagają uzgodnień ze Śląskim Konserwatorem Zabytków.

§ 16. 1. Ustanawia się ochronę w zakresie dóbr kultury obiektów zabytkowych, wskazanych na rysunku planu, ze względu na ich wartości kulturowe.

2. Do obiektów, o których mowa należą:

- 1) figura Chrystusa k. posesji nr 277,
- 2) kapliczka poł. XIX w. murowana, cmentarz przykościelny, zabudowania gospodarcze plebani przy kościele p.w. św. Katarzyny,
- 3) kapliczka k. posesji nr 163 kamienna,
- 4) kapliczka k. posesji nr 496 kamienna,
- 5) kapliczka k. posesji nr 797 kamienna,
- 6) kapliczka k. posesji nr 758 kamienna,
- 7) kapliczka k. posesji nr 536 kamienna.

5. Ustala się warunki zagospodarowania obiektów:

- 1) utrzymuje się obiekty zabytkowe z zachowaniem ich substancji i detali architektonicznych,
- 2) zakazuje się przekształceń obiektów oraz ich bezpośredniego otoczenia, powodujących obniżenie wartości historycznych, estetycznych lub architektonicznych tych obiektów,
- 3) projekty zmian dotyczące przekształceń obiektów wymagają uzgodnień z właściwym organem ds. ochrony zabytków.

§ 17. 1. Ustala się **strefę ochrony konserwatorskiej „A”**, oznaczoną na rysunku planu, w celu zachowania kompozycji zespołu przestrzennego w Ciężynie Górnej.

2. W granicach strefy ochrony konserwatorskiej „A” obowiązują następujące wymagania:

- 1) utrzymuje się obiekty wymienione w § 14 ust. 4 i zakazuje się przekształceń powodujących obniżenie wartości historycznych, estetycznych lub architektonicznych obiektów i ich bezpośredniego otoczenia w granicach działki siedliskowej,
- 2) zakazuje się dokonywania zmian w zakresie przebiegu historycznych dróg, kształtu działek siedliskowych, kierunku przebiegu rozłogu pól i cieków wodnych,
- 3) dopuszcza się modernizację oraz zmianę funkcji obiektów wymienionych w § 14 ust. 4 pod warunkiem, że działania te nie spowodują utraty cech stylowych obiektów, gabarytu bryły, kształtu dachu i detalu architektonicznego,
- 4) dopuszcza się lokalizację nowej zabudowy w sąsiedztwie obiektów wymienionych w § 14 ust. 4 pod warunkiem, że kształtowanie formy architektonicznej nastąpi w nawiązaniu do zasadniczych cech

formy architektonicznej tych obiektów i nie spowoduje obniżenia wartości kulturowych otoczenia,

5) dla nowych budynków wymagane jest zharmonizowanie skali zabudowy współczesnej z tradycyjną oraz nawiązanie cechami bryły i detalu architektonicznego do tradycyjnej zabudowy zgodnie z ustaleniami rozdziału VI, stosownie do określonego przeznaczenia terenu,

6) projekty dotyczące nowej zabudowy wymagają uzgodnienia z właściwym organem ds. ochrony zabytków, stosownie do przepisów prawa.

§ 18. 1. Ustala się **strefę częściowej ochrony konserwatorskiej „B”**, oznaczoną na rysunku planu, w celu ochrony obiektów i obszarów o istotnych walorach zabytkowych o wartościach lokalnych.

2. W granicach strefy częściowej ochrony konserwatorskiej „B” obowiązują następujące wymagania:

1) dla obiektów wymienionych w § 14 ust. 4:

a) utrzymuje się obiekty i zakazuje się przekształceń powodujących obniżenie wartości historycznych, estetycznych lub architektonicznych obiektów i ich bezpośredniego otoczenia w granicach działki siedliskowej,

b) dopuszcza się modernizację oraz zmianę funkcji obiektów pod warunkiem, że działania te nie spowodują utraty cech stylowych obiektów, gabarytu bryły, kształtu dachu i detalu architektonicznego,

c) projekty zmian związane z naruszeniem elementów konstrukcyjnych lub przekształceniem wyglądu zewnętrznego wymienionych obiektów oraz dotyczące najbliższego sąsiedztwa tych obiektów wymagają uzgodnienia z właściwym organem ds. ochrony zabytków, stosownie do przepisów prawa,

2) dla układów przestrzennych:

a) utrzymuje się w niezmienionym kształcie zachowane zasadnicze elementy rozplanowania: przebieg historycznych dróg, cieków wodnych, kierunki przebiegu rozłogu pól i zieleni komponowaną,

b) dopuszcza się lokalizację nowej zabudowy w sąsiedztwie obiektów wymienionych w § 14 ust. 4, pod warunkiem, że kształtowanie formy architektonicznej nastąpi w nawiązaniu do zasadniczych cech formy architektonicznej tych obiektów i nie spowoduje obniżenia wartości kulturowych otoczenia,

c) dla nowych budynków wymagane jest zharmonizowanie skali zabudowy współczesnej z tradycyjną oraz nawiązanie cechami bryły i detalu architektonicznego do tradycyjnej zabudowy zgodnie z ustaleniami rozdziału VI, stosownie do określonego przeznaczenia terenu,

d) projekty dotyczące nowej zabudowy i zmian układu przestrzennego wymagają uzgodnień z właściwym organem ds. ochrony zabytków, stosownie do przepisów prawa.

§ 19. 1. Ustala się **strefę ochrony ekspozycji widokowej „E”**, oznaczoną na rysunku planu, w celu utrzymania ekspozycji widokowej zespołów przestrzennych.

2. W granicach strefy ochrony ekspozycji widokowej „E” obowiązują następujące wymagania:

1) utrzymuje się obiekty wymienione w § 14 ust. 4 i zakazuje się przekształceń powodujących obniżenie wartości historycznych, estetycznych lub architektonicznych obiektów i ich bezpośredniego otoczenia,

2) zakazuje się tworzenia nowych dominant,

3) obowiązuje kształtowanie formy architektonicznej obiektów, w tym ograniczenie wysokości zabudowy nowej i przebudowywanej, zgodnie z ustaleniami wynikającymi z rozdziału VI, stosownie do określonego przeznaczenia terenu,

4) utrzymuje się istniejące zespoły zieleni komponowanej z możliwością uzupełniania zieleni.

§ 20. 1. Ustala się **strefę ochrony krajobrazu „K”**, oznaczoną na rysunku planu, w celu zachowania i ochrony przed degradacją walorów krajobrazu.

2. W granicach strefy ochrony krajobrazu „K” obowiązują następujące wymagania:

1) zakazuje się lokalizacji nowej zabudowy mieszkaniowej, w tym jako elementu zabudowy zagrodowej, poza terenami przeznaczonymi pod zabudowę,

2) dopuszcza się lokalizację urządzeń rekreacyjnych i obiektów infrastruktury technicznej zgodnie z ustaleniami określonymi w rozdziale VI,

3) utrzymuje się istniejące zespoły zieleni komponowanej z możliwością uzupełniania zieleni,

4) zakazuje się tworzenia nowych dominant i przesłaniania obiektów wymienionych w § 14 ust. 4 nową zabudową z głównych tras komunikacyjnych,

5) sukcesywne kablowanie istniejących i nowych linii elektroenergetycznych niskiego i średniego napięcia oraz telekomunikacyjnych.

§ 21. 1. Ustanawia się **strefę obserwacji archeologicznej „OW”**, oznaczoną na rysunku planu, obejmującą teren o promieniu 40 m od centrum stanowiska w celu ochrony wartości naukowych i poznawczych stanowisk archeologicznych.

2. W granicach strefy „OW” obejmującej stanowiska archeologiczne wszelka działalność inwestycyjna (jak melioracje, gazyfikacje, prace wod.-kan., energetyczne, teletechniczne oraz budowlana) może być warunkowo dopuszczona wyłącznie po uzgodnieniu z WKZ, na określonych indywidualnie warunkach, który uzależni jej realizację od wykonania wyprzedzających badań względnie prowadzenia prac inwestycyjnych pod specjalistycznym nadzorem archeologicznym.

Rozdział V

Zasady obsługi w zakresie infrastruktury technicznej i komunikacji

§ 22. Ustala się następujące zasady w zakresie zaopatrzenia w wodę:

1. Głównym źródłem zaopatrzenia w wodę będą zbiorcze systemy, zapewniające wszystkim mieszkańcom jak i pozostałym odbiorcom, dla indywidualnie realizowanych przez inwestorów połączeń, obiektów wymaganą ilość wody, niezawodność dostawy i odpowiednią jakość wody, zgodnie z obowiązującymi przepisami szczególnymi.

2. Utrzymuje się dotychczasowy system zaopatrzenia w wodę zasilany z ujęcia wody z potoku Cięcinka. W skład systemu wchodzi ujęcie drenażowe na potoku Cięcinka, stacja uzdatniania wody zlokalizowana w Cięcinnie Górnej oraz sieć wodociągowa.

3. Przewiduje się rozbudowę istniejącej sieci wodociągowej w oparciu o wyżej wymieniony w pkt. 2 system – doprowadzenie wody do poszczególnych grup odbiorców lub odbiorców indywidualnych dla umożliwienia realizacji indywidualnie przez inwestorów połączeń obiektów.

4. Na terenach nie uzbrojonych w gminną sieć wodociągową dopuszcza się zaopatrzenie w wodę z dotychczasowych urządzeń lokalnych wodociągów oraz z indywidualnych studni z uwzględnieniem warunków określonych w przepisach szczególnych.

5. Ustala się w stosunku do nowego zainwestowania wyprzedzającą lub równoległą realizację sieci wodociągowej rozdzielczej.

6. Budowę nowych przewodów wodociągowych należy realizować poza obrębem pasa drogowego istniejących i projektowanych dróg. Lokalizowanie ich w obrębie pasa drogowego dopuszcza się za zgodą zarządcy drogi.

7. Obowiązuje pełne pokrycie zapotrzebowania na wodę do celów przeciwpożarowych zgodnie z przepisami szczególnymi; przewody wodociągowe powinny być wyposażone w hydranty przeciwpożarowe do zewnętrznego gaszenia pożaru, zgodnie z przepisami i normami obowiązującymi

w zakresie ochrony przeciwpożarowej.

8. Zaznaczone na rysunku planu trasy przebiegu sieci wodociągowej przedstawiają zasady obsługi terenów objętych planem i nie stanowią branżowych projektów uzbrojenia terenu.

§ 23. Ustala się następujące zasady odprowadzania i oczyszczania ścieków sanitarnych i deszczowych:

1. Cały obszar objęty planem powinien zostać wyposażony w system zbiorowej kanalizacji sanitarnej z odprowadzeniem ścieków do istniejącej oczyszczalni ścieków, usytuowanej na terenie sołectwa Cięcina i oznaczonej na rysunku planu symbolem NO.

2. Oczyszczalnia ścieków, o której mowa w p. 1, może być rozbudowywana i modernizowana stosownie do potrzeb pod warunkiem ograniczenia uciążliwości obiektu do terenu NO lub wyznaczenia obszaru ograniczonego użytkowania.

3. Jako zasadniczą część zbiorowego systemu utrzymuje się:

a) dotychczasowy układ sieci kanalizacji sanitarnej, w tym istniejące kanały grawitacyjne o średnicach 200 do 500 mm,

b) istniejącą przepompownię ścieków,

c) istniejące rurociągi tłoczne.

4. Wymagane jest utrzymanie obiektów, urządzeń i sieci kanalizacyjnych w dobrym stanie technicznym, zapewniającym wymagane standardy obsługi dla umożliwienia realizacji indywidualnie przez inwestorów podłączeń obiektów.

5. Budowę nowych kanałów sanitarnych należy realizować poza obrębem pasa drogowego istniejących i projektowanych dróg. Lokalizowanie ich w obrębie pasa drogowego dopuszcza się za zgodą zarządcy drogi.

6. Ustala się wyprzedzającą lub równoległą budowę sieci kanalizacyjnej w stosunku do nowego zainwestowania, najlepiej równocześnie z realizacją sieci wodociągowej.

7. Na obszarze nie objętym zbiorowym systemem kanalizacji sanitarnej dopuszcza się:

a) indywidualne systemy oczyszczania ścieków, pod warunkiem spełnienia wymogów przepisów szczególnych,

b) stosowanie zbiorników bezodpływowych do gromadzenia ścieków, pod warunkiem systematycznego wywozu ścieków do punktów zlewnych; zbiorniki i wywóz ścieków muszą spełniać warunki określone przepisami szczególnymi. Obowiązują zbiorniki atestowane.

8. Na terenach, o których mowa w pkt. 7 obowiązuje uporządkowanie gospodarki ściekowej poprzez:

a) wyeliminowanie zrzutów nieoczyszczonych ścieków do wód powierzchniowych lub do ziemi i zahamowanie degradacji środowiska gruntowo-wodnego,

b) wymóg i okresową kontrolę szczelności zbiorników przeznaczonych do gromadzenia ścieków,

c) zapewnienie możliwości dojazdu do zbiorników samochodu asenizacyjnego, w tym również w warunkach zimowych.

9. W zakresie kanalizacji deszczowej utrzymuje się dotychczasowe sposoby odwadniania terenu.

10. Na terenach przemysłowo-usługowych o znacznym zanieczyszczeniu wód bądź zagrożonych potencjalnym ich zanieczyszczeniem obowiązuje realizacja kanalizacji deszczowej. Ścieki opadowe pochodzące z zanieczyszczonych terenów przemysłowych, składowych, baz transportowych, obiektów magazynowania i dystrybucji paliw oraz dróg i parkingów o trwałej nawierzchni i dużym natężeniu ruchu mogą być wprowadzane do wód lub do ziemi po podczyszczeniu i spełnieniu

warunków określonych w przepisach szczególnych.

11. Na terenach luźnej zabudowy mieszkaniowej preferuje się lokalną retencję wód opadowych i ponowne ich wykorzystanie bądź infiltrację do gruntu.

12. Teren oczyszczalni ścieków (NO) obejmuje urządzenia towarzyszące takie jak:

- a) obiekty administracyjno-gospodarcze związane z oczyszczalnią,
- b) niezbędne urządzenia infrastruktury technicznej,
- c) drogi wewnętrzne i place manewrowe,
- d) zieleni urządzoną i nieurządzoną.

Obowiązują następujące zasady zabudowy i zagospodarowania:

a) wokół obiektu, w obrębie terenu NO, a głównie od strony najbliższej zabudowy mieszkaniowej wymagane są pasy zieleni izolacyjnej,

b) rozwiązania techniczno-technologiczne muszą uwzględniać:

- zapewnienie osiągnięcia stopnia oczyszczania ścieków zgodnie z obowiązującymi przepisami szczególnymi,

- ograniczenie uciążliwości obiektu do terenu NO, w przeciwnym razie, jeżeli standardy jakości środowiska poza terenem oczyszczalni ścieków nie będą mogły być dotrzymane wymagane jest wyznaczenie obszaru ograniczonego użytkowania.

§ 24. Ustala się następujące zasady zaopatrzenia w gaz, lokalizacji oraz budowy obiektów i sieci gazowej:

1. System zaopatrzenia w gaz powinien zapewnić wszystkim obecnym i przyszłym odbiorcom niezawodne dostawy gazu o wymaganych standardach, określonych w przepisach szczególnych.

2. Źródłem zaopatrzenia w gaz będzie projektowana stacja gazowa redukcyjno-pomiarowa I stopnia w miejscowości Cisiec.

3. Przez obszar objęty planem przebiega trasa projektowanego gazociągu wysokoprężnego 250 mm 6,3 MPa zasilającego stację gazową I stopnia w Ciścu.

4. Warunki zabudowy i zagospodarowania rezerwy terenu pod projektowany gazociąg wysokoprężny zostały ustalone w obowiązującym planie zagospodarowania przestrzennego (*Uchwała Nr XXIII/185/2001 Rady Gminy w Węgierskiej Górcie z dnia 27 listopada 2001 r. – opublikowana w Dzienniku Urzędowym Województwa Śląskiego Nr 3, poz. 142, z dnia 30 stycznia 2002 r.*).

5. Na obszarze objętym planem dopuszcza się budowę sieci gazociągów średnioprężnych – dopuszczalne trasy gazociągów nie mogą kolidować z pozostałymi ustaleniami planu.

6. Wzdłuż projektowanych gazociągów średnioprężnych należy utrzymać strefę kontrolowaną, której warunki zagospodarowania określono w przepisach szczególnych.

7. W obrębie linii rozgraniczających istniejących i projektowanych dróg dopuszcza się prowadzenie gazociągów na warunkach określonych przez zarządcę drogi.

§ 25. Ustala się następujące zasady zaopatrzenia w energię elektryczną, lokalizacji oraz budowy obiektów sieci infrastruktury elektroenergetycznej:

1. System zaopatrzenia w energię elektryczną powinien zapewnić wszystkim obecnym i przyszłym odbiorcom niezawodne dostawy mocy i energii elektrycznej o wymaganych standardach, określonych w przepisach szczególnych.

2. Głównym źródłem zaopatrzenia w energię elektryczną pozostaje istniejący Główny Punkt Zasilający, stacja elektroenergetyczna 110/15 kV GPZ Węgierska Górka, wraz z systemem sieci średniego napięcia 15 kV i – zasilanej ze stacji transformatorowych 15/0,4 kV – sieci niskiego

napięcia.

3. Wzdłuż istniejących i projektowanych elektroenergetycznych linii napowietrznych oraz wokół obiektów elektroenergetycznych należy utrzymać strefy techniczne, których wymiary i warunki zagospodarowania określono w przepisach szczególnych.

4. Na rysunku planu przedstawiono – w formie informacji uzupełniających, nie stanowiących ustaleń planu – zasięgi stref technicznych linii napowietrznych i obiektów elektroenergetycznych.

5. Na rysunku planu zaznaczono projektowane stacje transformatorowe 15/0,4 kV oraz projektowane odcinki linii napowietrznych średniego napięcia 15 kV, służące do zaopatrzenia w energię elektryczną odbiorców na nowych terenach wyznaczonych w planie pod zabudowę – dopuszcza się inne lokalizacje stacji transformatorowych i poprowadzenie linii odmiennymi trasami, wynikającymi ze szczegółowych rozwiązań technicznych.

6. Dopuszczalne lokalizacje stacji transformatorowych 15/0,4 kV oraz dopuszczalne trasy linii 15 kV nie mogą kolidować z pozostałymi ustaleniami planu.

7. Wnętrzowe wolnostojące stacje transformatorowe 15/0,4 kV należy umieszczać w kioskach o zminimalizowanych gabarytach i wystroju architektonicznym harmonizującym z otaczającą zabudową.

8. W obrębie linii rozgraniczających istniejących i projektowanych dróg dopuszcza się prowadzenie elektroenergetycznych linii napowietrznych i kablowych, na warunkach określonych przez zarządcę drogi.

§ 26. Ustala się następujące zasady obsługi użytkowników systemów telekomunikacji oraz budowy i lokalizacji urządzeń i sieci infrastruktury telekomunikacji na obszarze objętym planem:

1. Usługi telekomunikacji mogą świadczyć wszyscy uprawnieni operatorzy sieci telekomunikacyjnych.

2. Na obszarze objętym planem dopuszcza się lokalizację obiektów infrastruktury telekomunikacji, dopuszczalne lokalizacje nie mogą kolidować z pozostałymi ustaleniami planu.

3. Urządzenia infrastruktury telekomunikacji należy umieszczać w obiektach kubaturowych lub w budynkach wolnostojących o zminimalizowanych gabarytach i wystroju architektonicznym harmonizującym z otaczającą zabudową.

4. W przypadku budowy kontenerowych obiektów telekomunikacji, należy je maskować wysokimi, gęstymi krzewami, aby uniknąć niekorzystnego wpływu tych obiektów na walory estetyczne przestrzeni.

5. W obrębie linii rozgraniczających istniejących i projektowanych dróg dopuszcza się prowadzenie linii telekomunikacyjnych i lokalizację szafek z urządzeniami infrastruktury telekomunikacji na warunkach określonych przez zarządcę drogi.

§ 27. Ustala się następujące zasady gospodarki odpadami:

1. Ustala się zasadę indywidualnego gromadzenia odpadów komunalnych i wywożenia ich na wysypisko poza teren gminy poprzez pojemniki dostosowane do selektywnej zbiórki odpadów.

2. Sposób zagospodarowania działek w obrębie terenów przeznaczonych do zabudowy musi uwzględniać lokalizację odbiorników do selektywnej zbiórki odpadów.

3. Tymczasowe gromadzenie odpadów przemysłowych i technologicznych odbywać się będzie w granicach terenów lokalizacji zakładów z zabezpieczeniem przed możliwością zanieczyszczeń gruntu, wód, powietrza.

4. Gospodarka odpadami przemysłowymi i technologicznymi musi być zgodna z przepisami szczególnymi.

5.Obowiązek wyposażenia terenów sportowych, rekreacyjnych, intensywnego ruchu pieszego i parkingów w kosze uliczne.

6.Obowiązek posiadania uregulowanego stanu prawnego w zakresie gospodarki odpadami przez prowadzącego działalność gospodarczą.

§ 28. Ustala się następujące zasady obsługi komunikacyjnej obszaru objętego planem:

1.Wyznacza się tereny urządzeń komunikacyjnych, oznaczone na rysunkach planu symbolami **KG, KZ, KL, KK, KD**.

2.Ustala się przeznaczenie terenów KG, KZ, KL, KD, pod drogi i ulice publiczne.

3.Ustala się przeznaczenie terenów KK pod linie kolejowe, obiekty stacyjne i zaplecze kolejowe.

4.Zewnętrzna obsługa komunikacyjna obszaru objętego planem prowadzona jest następującymi drogami powiatowymi:

a)klasy KG - droga nr S 1435 Cięcina – Milówka,

b)klasy KG - droga nr S 1432 Cięcina – Wieprz,

c)klasy KZ - droga nr S 1433 Cięcina Dolna – Cięcina Górna.

5.Ustala się jako obowiązujące minimalne szerokości w liniach rozgraniczających dla poszczególnych klas dróg, zgodnie z przepisami szczególnymi i rysunkiem planu:

a) drogi klasy KG (główne) 25 m,

b) drogi klasy KZ (zbiorcze) 20 m,

c) drogi klasy KL (lokalne) 15 m,

d) drogi klasy KD (dojazdowe) 10,12 m, 15 m zgodnie z rysunkiem planu.

6.Ustala się szerokość linii rozgraniczających terenów KK 30-50 m, zgodnie z rysunkiem planu, z możliwością przebudowy do parametrów linii magistralnej.

7.Ustala się zasadę pełnej zgodności parametrów technicznych i przekrojów poprzecznych poszczególnych klas dróg z określonymi w przepisach szczególnych.

8.Ustala się możliwość lokalizacji miejsc postojowych dla samochodów osobowych w formie zatok postojowych lub parkingów przykrawężnikowych w obrębie linii rozgraniczających dróg klas KG, KZ, KL i KD.

9.Urządzeniami towarzyszącymi użytkownikowi podstawowemu w obrębie linii rozgraniczających terenów oznaczonych jako KG, KZ, KL, KD mogą być (pod warunkiem zgody zarządcy terenu):

1)ciągi pieszce,

2)ciągi rowerowe,

3)wyjątkowo z uzasadnionych powodów ciągi, obiekty i urządzenia obce, nie związane z gospodarką drogową,

4)zatoki autobusowe i urządzone przystanki dla pasażerów,

5)zielen o charakterze estetycznym i izolacyjnym,

6)urządzenia służące izolacji od uciążliwości ruchu drogowego,

7)elementy małej architektury.

10.Układ dróg publicznych ustalony w planie może być rozbudowywany o dojazdy dróg dojazdowych do pojedynczych działek, o minimalnej szerokości w liniach rozgraniczających 5 m, realizowane indywidualnie przez inwestorów.

11. Ustala się obowiązek zapewnienia przez użytkowników wszystkich terenów kategorii MU1, 01MU1, MU2, 01MU2, MU3, MP, UP, MM1, MZ, 01MZ, MP, UT, PU miejsc postojowych w granicach działki.

12. Ustala się sposób włączeń komunikacyjnych do dróg krajowych, wojewódzkich i powiatowych odnośnie klas, funkcji i akcesji zgodnie z przepisami szczególnymi.

13. Ustala się nieprzekraczalne odległości obiektów budowlanych w odniesieniu do poszczególnych klas dróg zgodnie z przepisami szczególnymi w tym:

a) dla dróg powiatowych co najmniej 20 m od zewnętrznej krawędzi jezdni poza terenem zabudowy i 8 m od zewnętrznej krawędzi jezdni na terenie zabudowy wsi,

b) dla dróg gminnych co najmniej 15 m od zewnętrznej krawędzi jezdni poza terenem zabudowy i 6 m od zewnętrznej krawędzi jezdni na terenie zabudowy wsi.

14. Dla dróg publicznych ustala się lokalizację ogrodzeń terenów budowlanych poza liniami ograniczającymi tych dróg z zabezpieczeniem bezkolizyjnych zjazdów.

15. Ustala się następujące zasady zagospodarowania wynikające z przebiegu linii kolejowej:

1) należy zapewnić minimalne odległości lokalizacji obiektów budowlanych od linii kolejowej zgodnie z Ustawą z dnia 28 marca 2003 r. o transporcie kolejowym (t.j. Dz. U. z 2017 r. poz. 2177);

2) uchylony.

Rozdział VI

Przeznaczenie oraz warunki zabudowy i zagospodarowania poszczególnych terenów

§ 29. 1. Wyznacza się **tereny zabudowy mieszkaniowej, usługowej, wytwórczo-rzemieślniczej i zagrodowej** – oznaczone na rysunku planu symbolem **MU1, 01 MU1**.

2. Ustala się przeznaczenie terenów **MU1, 01 MU1**:

1) przeznaczenie podstawowe:

a) budynki mieszkaniowe jednorodzinne,

b) zabudowa zagrodowa,

c) budynki użyteczności publicznej z zakresu administracji, kultury, oświaty, nauki, kultury religijnej, opieki zdrowotnej, opieki społecznej i socjalnej,

d) budynki usług z zakresu obsługi bankowej, handlu, gastronomii, usług turystyki, sportu, rozrywki, poczty i telekomunikacji,

e) budynki biurowe i socjalne,

f) nieuciążliwe obiekty wytwórczości i rzemiosła produkcyjnego,

2) przeznaczenie dopuszczalne:

a) obiekty i urządzenia infrastruktury technicznej,

b) drogi dojazdowe i miejsca postojowe,

c) obiekty małej architektury,

d) budynki gospodarcze,

e) ścieżki piesze i rowerowe,

f) uprawy rolne.

3. Ustala się następujące warunki zabudowy i zagospodarowania terenów **MU1, 01MU1**:

1) budynki mogą być realizowane jako jednofunkcyjne i wielofunkcyjne,

2) obiekty wymienione w ust. 2, pkt 1) c-f i 2)a nie mogą stwarzać uciążliwości w obrębie zabudowy mieszkaniowej,

3) niezbędne miejsca postojowe powinny być zapewnione w granicach działki budowlanej,

4) minimalny udział powierzchni biologicznie czynnej:

a) w zasięgu obszarów szczególnego zagrożenia powodzią: 60% powierzchni działki,

b) poza obszarami szczególnego zagrożenia powodzią minimalny udział powierzchni biologicznie czynnej: 5% powierzchni działki;

5) forma architektoniczna budynków powinna spełniać następujące warunki:

a) wysokość budynków:

- mieszkalnych jednorodzinnych nie może być większa niż 11 m,

- użyteczności publicznej nie może być większa niż 12 m,

- gospodarczych nie może być większa niż 9 m,

- pozostałych nie może być większa niż 11 m,

b) wysokość obiektów wytwórczości i rzemiosła nie może być większa niż 11 m

c) dachy nowych oraz przebudowywanych budynków dwuspadowe lub wielospadowe, z możliwością doświetlenia facjatkami, lukarnami i oknami połaciowymi, o symetrycznym nachyleniu przeciwległych połaci, z zastrzeżeniem ust. 4:

-30-45° w przypadku budynków mieszkalnych jednorodzinnych oraz mieszkalno-usługowych,

-15-45° w przypadku budynków gospodarczych,

-5-45° w przypadku budynków użyteczności publicznej oraz obiektów wytwórczości i rzemiosła,

-30-45° w przypadku pozostałych budynków,

d) kolorystyka dachów powinna być utrzymana w kolorze ciemnoczerwonym, czerwono-brązowym, brązowym,

e) kolorystyka elewacji stonowana,

f) otwory okienne i drzwiowe prostokątne, pionowe,

g) zakaz stosowania jako materiałów wykończeniowych elewacji listew typu „siding”, blachy falistej i trapezowej.

6) uchylony,

7) uchylony.

8) w obrębie terenów 01MU1 obowiązują warunki zagospodarowania określone w § 11;

4. Dla nowo realizowanej zabudowy w zasięgu strefy ochrony konserwatorskiej „A” ustala się:

1) dachy dwuspadowe lub wielospadowe o symetrycznym nachyleniu przeciwległych połaci 35°-45°,

2) stosowanie tradycyjnych pokryć dachowych (lub je imitujących) takich jak: dachówka ceramiczna, dachówka cementowa, blacha dachówkowa, gont bitumiczny, gont drewniany, blacha płaska na rąbek stojący.

§ 30. 1. Wyznacza się **tereny zabudowy mieszkaniowej, usługowej i zagrodowej** – oznaczone na rysunku planu symbolem **MU2, 01 MU2**.

2. Ustala się przeznaczenie terenów **MU2, 01MU2**:

1) przeznaczenie podstawowe:

- a) budynki mieszkaniowe jednorodzinne,
 - b) zabudowa zagrodowa,
 - c) budynki użyteczności publicznej z zakresu administracji, kultury, oświaty, nauki, kultu religijnego, opieki zdrowotnej, opieki społecznej i socjalnej,
 - d) budynki usług z zakresu obsługi bankowej, handlu, gastronomii, usług turystyki, sportu, rozrywki, poczty i telekomunikacji,
 - e) budynki biurowe i socjalne,
- 2) przeznaczenie dopuszczalne:
- a) nieuciążliwe obiekty rzemiosła,
 - b) obiekty obsługi rolnictwa,
 - c) obiekty i urządzenia infrastruktury technicznej,
 - d) drogi dojazdowe i miejsca postojowe,
 - e) obiekty małej architektury,
 - f) budynki gospodarcze,
 - g) ścieżki piesze i rowerowe,
 - h) uprawy rolne.
3. Ustala się następujące warunki zabudowy i zagospodarowania terenów **MU2, 01 MU2**:
- 1) budynki mogą być realizowane jako jednofunkcyjne i wielofunkcyjne,
 - 2) obiekty przeznaczenia dopuszczalnego wymienione w ust. 2 pkt 2) nie mogą stwarzać uciążliwości w obrębie zabudowy mieszkaniowej,
 - 3) niezbędne miejsca postojowe powinny być zapewnione w granicach działki budowlanej,
 - 4) minimalny udział powierzchni biologicznie czynnej:
 - a) w zasięgu obszarów szczególnego zagrożenia powodzią: 60% powierzchni działki,
 - b) poza obszarami szczególnego zagrożenia powodzią: 20 % powierzchni działki;
 - 5) forma architektoniczna budynków powinna spełniać następujące warunki:
 - a) wysokość budynków:
 - mieszkalnych jednorodzinnych nie może być większa niż 11 m,
 - użyteczności publicznej nie może być większa niż 12 m,
 - gospodarczych nie może być większa niż 9 m,
 - pozostałych nie może być większa niż 11 m,
 - b) wysokość obiektów wytwórczości i rzemiosła nie może być większa niż 11 m
 - c) dachy nowych oraz przebudowywanych budynków dwuspadowe lub wielospadowe, z możliwością doświetlenia facjatkami, lukarnami i oknami połaciowymi, o symetrycznym nachyleniu przeciwległych połaci, z zastrzeżeniem ust. 4:
 - 30-45° w przypadku budynków mieszkalnych jednorodzinnych oraz mieszkalno-usługowych,
 - 15-45° w przypadku budynków gospodarczych,
 - 5-45° w przypadku budynków użyteczności publicznej oraz obiektów wytwórczości i rzemiosła,
 - 30-45° w przypadku pozostałych budynków,

d) kolorystyka dachów powinna być utrzymana w kolorze ciemnoczerwonym, czerwono-brązowym, brązowym,

e) kolorystyka elewacji stonowana,

f) otwory okienne i drzwiowe prostokątne, pionowe,

g) zakaz stosowania jako materiałów wykończeniowych elewacji listew typu „siding”, blachy falistej i trapezowej.

6) uchylony,

7) uchylony.

4. Dla nowo realizowanej zabudowy w zasięgu strefy ochrony konserwatorskiej „A” ustala się:

1) dachy dwuspadowe lub wielospadowe o symetrycznym nachyleniu przeciwnych połaci 35°-45°,

2) stosowanie tradycyjnych pokryć dachowych (lub je imitujących) takich jak: dachówka ceramiczna, dachówka cementowa, blacha dachówkowa, gont bitumiczny, gont drewniany, blacha płaska na rąbek stojący.

§ 31. 1. Wyznacza się tereny zabudowy mieszkaniowej i usługowej – oznaczone na rysunku planu symbolem MU3.

2. Ustala się przeznaczenie terenów **MU3**:

1) przeznaczenie podstawowe:

a) budynki mieszkaniowe jednorodzinne

b) budynki mieszkaniowe wielorodzinne do 4 mieszkań,

c) budynki użyteczności publicznej z zakresu administracji, kultury, oświaty, nauki, kultu religijnego, opieki zdrowotnej, opieki społecznej i socjalnej,

d) budynki usług z zakresu obsługi bankowej, handlu, gastronomii, usług turystyki, sportu, rozrywki, poczty i telekomunikacji,

e) budynki biurowe i socjalne,

2) przeznaczenie dopuszczalne:

a) nieuciążliwe obiekty wytwórczości i rzemiosła produkcyjnego,

b) obiekty i urządzenia infrastruktury technicznej,

c) drogi dojazdowe i miejsca postojowe,

d) obiekty małej architektury,

e) budynki gospodarcze,

f) ścieżki piesze i rowerowe.

3. Ustala się następujące warunki zabudowy i zagospodarowania terenów **MU3**:

1) budynki mogą być realizowane jako jednofunkcyjne i wielofunkcyjne,

2) obiekty przeznaczenia dopuszczalnego wymienione w ust. 2 pkt 2) nie mogą stwarzać uciążliwości w obrębie zabudowy mieszkaniowej,

3) niezbędne miejsca postojowe powinny być zapewnione w granicach działki budowlanej,

4) minimalny udział powierzchni biologicznie czynnej: 5%;

5) forma architektoniczna budynków powinna spełniać następujące warunki:

- a) wysokość budynków:
 - mieszkalnych jednorodzinnych nie może być większa niż 11 m,
 - użyteczności publicznej nie może być większa niż 12 m,
 - gospodarczych nie może być większa niż 9 m,
 - pozostałych nie może być większa niż 11 m,
- b) wysokość obiektów wytwórczości i rzemiosła nie może być większa niż 11 m,
- c) dachy nowych oraz przebudowywanych budynków dwuspadowe lub wielospadowe z możliwością doświetlenia facjatkami, lukarnami i oknami połaciowymi, o symetrycznym nachyleniu przeciwległych połaci:
 - 30-45° w przypadku budynków mieszkalnych jednorodzinnych oraz mieszkalno-usługowych,
 - 15-45° w przypadku budynków gospodarczych,
 - 5-45° w przypadku budynków użyteczności publicznej oraz obiektów wytwórczości i rzemiosła,
 - 30-45° w przypadku pozostałych budynków,
- d) kolorystyka dachów powinna być utrzymana w kolorze ciemnoczerwonym, czerwono-brązowym, brązowym,
- e) kolorystyka elewacji stonowana,
- f) otwory okienne i drzwiowe prostokątne, pionowe,
- g) zakaz stosowania jako materiałów wykończeniowych elewacji listew typu „siding”, blachy falistej i trapezowej.
- 6) uchylony,
- 7) uchylony.

§ 32. 1. Wyznacza się **tereny zabudowy mieszkaniowej** – oznaczone na rysunku planu symbolem **MM1**.

2. Ustala się przeznaczenie terenów **MM1**:

1) przeznaczenie podstawowe pod budynki mieszkaniowe jednorodzinne do 2 mieszkań,

2) przeznaczenie dopuszczalne:

a) obiekty i urządzenia infrastruktury technicznej,

b) drogi dojazdowe i miejsca postojowe,

c) obiekty małej architektury,

d) budynki gospodarcze,

e) ogrody.

3. Ustala się następujące warunki zabudowy i zagospodarowania terenów **MM1**:

1) utrzymanie istniejącej zabudowy z możliwością jej przebudowy, odbudowy i rozbudowy z zachowaniem warunków określonych w p. 2) i 3),

2) minimalny udział powierzchni biologicznie czynnej: 20%;

3) forma architektoniczna budynków powinna spełniać następujące wymagania:

a) dopuszczalna wysokość budynków w terenach oznaczonych symbolem **MM1**: 9 m,

b) dach dwuspadowy lub wielospadowy, o symetrycznym nachyleniu przeciwległych połaci 30-45° i możliwości doświetlenia facjatkami, lukarnami i oknami połaciowymi,

c) kolorystyka dachów powinna być utrzymana w kolorze ciemnoczerwonym, czerwono-brązowym, brązowym,

d) kolorystyka elewacji stonowana,

e) otwory okienne i drzwiowe prostokątne, pionowe,

f) zakaz stosowania jako materiałów wykończeniowych elewacji listew typu „siding”, blachy falistej i trapezowej,

4) uchylony,

5) uchylony.

§ 33. 1. Wyznacza się **tereny zabudowy mieszkaniowej i zagrodowej** – oznaczone na rysunku planu symbolem **MZ, 01MZ**

2. Ustala się przeznaczenie terenów **MZ, 01MZ**:

1) przeznaczenie podstawowe:

a) budynki mieszkaniowe jednorodzinne,

b) zabudowa zagrodowa,

2) przeznaczenie dopuszczalne:

a) obiekty i urządzenia infrastruktury technicznej,

b) drogi dojazdowe i miejsca postojowe,

c) obiekty małej architektury,

d) budynki gospodarcze,

e) ścieżki piesze i rowerowe,

f) uprawy rolne.

3. Ustala się następujące warunki zabudowy i zagospodarowania terenów **MZ, 01MZ**:

1) utrzymanie istniejącej zabudowy z możliwością jej przebudowy, odbudowy i rozbudowy z zachowaniem warunków określonych w p. 2) ,

2) forma architektoniczna budynków powinna spełniać następujące warunki:

a) dopuszczalna wysokość budynków 10 m,

b) dachy nowych oraz przebudowywanych budynków dwuspadowe lub wielospadowe, o symetrycznym nachyleniu przeciwległych połaci 30-45°, z możliwością doświetlenia facjatkami, lukarnami i oknami połaciowymi,

c) kolorystyka dachów powinna być utrzymana w kolorze ciemnoczerwonym, czerwono-brązowym, brązowym,

d) kolorystyka elewacji stonowana,

e) otwory okienne i drzwiowe prostokątne, pionowe,

f) zakaz stosowania jako materiałów wykończeniowych elewacji, listew typu „siding”, blachy falistej i trapezowej.

2a) minimalny udział powierzchni biologicznie czynnej: 30%.

3) uchylony,

4) uchylony.

§ 34. 1. Wyznacza się **tereny zabudowy pensjonatowej** – oznaczone na rysunku planu symbolem

MP.

2. Ustala się przeznaczenie terenów **MP**:

1) przeznaczenie podstawowe:

- a) budynki mieszkaniowe jednorodzinne,
- b) budynki zamieszkania zbiorowego - pensjonaty,

2) przeznaczenie dopuszczalne:

- a) obiekty i urządzenia infrastruktury technicznej,
- b) drogi dojazdowe i miejsca postojowe,
- c) obiekty małej architektury,
- d) budynki gospodarcze,
- e) ogrody,
- f) obiekty i urządzenia sportowe.

3. Ustala się następujące warunki zabudowy i zagospodarowania terenów **MP**:

1) utrzymanie istniejącej zabudowy z możliwością jej przebudowy, odbudowy i rozbudowy z zachowaniem warunków określonych w p. 2) i 3),

2) minimalny udział powierzchni biologicznie czynnej: 40%,

3) forma architektoniczna budynków powinna spełniać następujące wymagania:

- a) dopuszczalna wysokość budynków 16 m,
- b) dach dwuspadowy lub wielospadowy o symetrycznym nachyleniu przeciwległych połaci 5-45° i możliwości doświetlenia facjatkami, lukarnami i oknami połaciowymi, z zastrzeżeniem ust. 4,
- c) kolorystyka dachów powinna być utrzymana w kolorze ciemnoczerwonym, czerwono-brązowym, brązowym,
- d) kolorystyka elewacji stonowana,
- e) otwory okienne i drzwiowe prostokątne, pionowe,
- f) zakaz stosowania jako materiałów wykończeniowych elewacji listew typu „siding”, blachy falistej i trapezowej.

4) uchylony,

5) uchylony

4. Dla nowo realizowanej zabudowy w zasięgu strefy ochrony konserwatorskiej „A” ustala się:

1) dachy dwuspadowe lub wielospadowe o symetrycznym nachyleniu przeciwległych połaci 35°-45°,

2) stosowanie tradycyjnych pokryć dachowych (lub je imitujących) takich jak: dachówka ceramiczna, dachówka cementowa, blacha dachówkowa, gont bitumiczny, gont drewniany, blach płaska na rąbek stojący.

§ 35. 1. Wyznacza się tereny usług publicznych – oznaczonych na rysunku planu symbolem UP.

2. Ustala się przeznaczenie terenów **UP**:

1) przeznaczenie podstawowe:

- a) budynki użyteczności publicznej z zakresu oświaty, nauki, opieki społecznej, opieki zdrowotnej,
- b) obiekty sportu i rekreacji związane z podstawową funkcją terenu,

2)przeznaczenie dopuszczalne:

- a)mieszkania związane z funkcją podstawową,
- b)obiekty i urządzenia infrastruktury technicznej,
- c)drogi dojazdowe i powierzchnie parkingowe,
- d)zielen urządzona,
- e)budynki gospodarcze,
- f)obiekty małej architektury.

3.Ustala się następujące warunki zabudowy i zagospodarowania terenów UP:

1)utrzymanie istniejących budynków i urządzeń z możliwością ich rozbudowy, odbudowy i przebudowy,

2)mieszkania mogą być realizowane jako wbudowane,

3)zielen powinna być kształtowana jako urządzona wysoka i niska oraz tereny sportu,

4)forma architektoniczna budynków powinna spełniać następujące wymagania:

- a)dopuszczalna wysokość budynków 16 m,
- b)dach dwuspadowy lub wielospadowy, o kącie nachylenia 30-45°, z możliwością doświetlenia facjatkami, lukarnami i oknami połaciowymi,
- c)kolorystyka dachów powinna być utrzymana w kolorze ciemnoczerwonym, czerwono-brązowym, brązowym,
- d)kolorystyka elewacji stonowana,
- e)materiały wykończeniowe o charakterze naturalnym: drewno, kamień, ceramika,
- f)zakaz stosowania jako materiałów wykończeniowych elewacji listew typu „siding”, blachy falistej i trapezowej;

5)minimalny udział powierzchni biologicznie czynnej: 5%.

§ 36. 1. Wyznacza się tereny kultu religijnego – oznaczone na rysunku planu symbolem UK.**2.Ustala się przeznaczenie terenów UK:****1)przeznaczenie podstawowe:**

- a)obiekty kultu religijnego,
- b)towarzysząca zabudowa mieszkaniowa,
- c)usługi specjalistyczne związane z kościołami,

2)przeznaczenie dopuszczalne:

- a)obiekty i urządzenia infrastruktury technicznej,
- b)obiekty gospodarcze,
- c)obiekty małej architektury,
- d)drogi dojazdowe i miejsca postojowe,
- e)tereny zieleni urządzonej i nieurządzonej.

3.Ustala się następujące warunki zabudowy i zagospodarowania terenów UK:

- 1)utrzymuje się istniejącą zabudowę z możliwością jej rozbudowy, odbudowy i przebudowy,
- 2)dopuszcza się indywidualną formę kościołów i obiektów małej architektury,

3) forma architektoniczna nowej zabudowy mieszkaniowej i związanej z usługami specjalistycznymi musi być zharmonizowana z istniejącymi obiektami,

4) zachowanie zasad ochrony walorów kulturowych obszaru zgodnie z ustaleniami rozdziału IV;

5) wysokość obiektów kultu religijnego nie większa, niż 25 m,

6) wysokość pozostałych obiektów nie może być większa, niż 12 m,

7) minimalny udział powierzchni biologicznie czynnej: 5%.

§ 37. 1. Wyznacza się tereny usług turystyki – oznaczone na rysunku planu symbolem **UT**.

2. Ustala się przeznaczenie terenów **UT**:

1) przeznaczenie podstawowe:

a) budynki turystycznej bazy noclegowej,

b) obiekty bazy gastronomicznej,

c) obiekty sportu i rekreacji,

d) zieleni urządzona,

2) przeznaczenie dopuszczalne:

a) obiekty i urządzenia infrastruktury technicznej,

b) mieszkania wbudowane w obiektach usługowych,

c) drogi dojazdowe i miejsca postojowe,

d) ścieżki piesze i rowerowe,

e) obiekty małej architektury,

f) budynki gospodarcze.

3. Ustala się następujące warunki zabudowy i zagospodarowania terenów **UT**:

1) minimalny udział powierzchni biologicznie czynnej:

a) w zasięgu obszarów szczególnego zagrożenia powodzią: 50% powierzchni działki,

b) poza obszarami szczególnego zagrożenia powodzią: 30% powierzchni działki;

2) forma architektoniczna budynków powinna spełniać następujące warunki:

a) dopuszczalna wysokość budynków 16 m,

b) dach dwuspadowy lub wielospadowy, o kącie nachylenia połaci do 45°, z możliwością doświetlenia facjatkami, lukarnami i oknami połaciowymi,

c) kolorystyka dachów powinna być utrzymana w kolorze ciemnoczerwonym, czerwono-brązowym i brązowym,

d) zakaz stosowania jako materiałów wykończeniowych elewacji listew typu „siding”, blachy falistej i trapezowej.

§ 38. 1. Wyznacza się tereny sportu i rekreacji, oznaczone na rysunku planu symbolem **US1**.

2. Ustala się przeznaczenie terenów **US1**:

1) przeznaczenie podstawowe pod terenowe urządzenia sportu i rekreacji,

2) przeznaczenie dopuszczalne:

a) drogi dojazdowe, parkingi, drogi rowerowe,

b) stałe i tymczasowe urządzenia sanitarne,

- c)zaplecze usługowe i gospodarcze,
- d)urządzenia wodne,
- e)zieleń urządzona i nieurządzona,
- f)obiekty i urządzenia infrastruktury technicznej.
- g)uprawy rolne

3.Ustala się następujące warunki zabudowy i zagospodarowania terenów **US1**:

- 1)obowiązuje wyposażenie obszaru w stałe lub tymczasowe urządzenia sanitarne,
- 2)powierzchnia przeznaczona pod zabudowę nie może przekraczać 10% powierzchni działki lub grupy sąsiadujących ze sobą działek;
- 3)minimalny udział powierzchni biologicznie czynnej: 40%;
- 4)wysokość zabudowy nie może być większa, niż 10 m.

§ 39. 1. Wyznacza się **tereny wytwórczości i usług** – oznaczone na rysunku planu symbolem **PU**.

2.Ustala się przeznaczenie terenów **PU**:

1)przeznaczenie podstawowe:

- a)obiekty związane z produkcją, wytwórczością i przetwórstwem,
- b)obiekty magazynowe, składowe, hurtownie,
- c)usługi z zakresu handlu, rzemiosła,

2)przeznaczenie dopuszczalne:

- a)obiekty i urządzenia infrastruktury technicznej,
- b)drogi dojazdowe, miejsca postojowe, place parkingowe,
- c)zieleń izolacyjna.

3.Ustala się następujące zasady zabudowy i zagospodarowania terenów **PU**:

- 1)utrzymuje się istniejące obiekty z możliwością ich odbudowy, rozbudowy, przebudowy,
- 2)place manewrowe i postojowe należy zapewniać w obrębie terenów PU,
- 3)sposób zagospodarowania terenu musi uwzględniać zapewnienie możliwości gromadzenia odpadów przed ich wywozem w obrębie terenu lokalizacji obiektu z zabezpieczeniem przed zagrożeniami zanieczyszczeniem wód i gruntu,
- 4)ścieki technologiczne powstające w lokalizowanych obiektach przed ich zrzutem do odbiorników muszą spełniać warunki określone przepisami szczególnymi,
- 5)wysokość nowo wznoszonych obiektów nie może być wyższa niż 16 m z możliwością odstępstw wynikających z wymagań technologicznych,
- 6)w zagospodarowaniu terenów należy stosować zieleń o funkcjach izolacyjno-estetycznych od strony terenów ZC oraz MU1;
- 7)minimalny udział powierzchni biologicznie czynnej: 5%.

§ 40. 1. Wyznacza się **tereny oczyszczalni ścieków** – oznaczone na rysunku planu symbolem **NO**.

2.Ustala się przeznaczenie terenów **NO**:

1)przeznaczenie podstawowe:

- a)obiekty i urządzenia oczyszczalni ścieków,

- b) budynki administracji związanej z elektroenergetyką,
 - c) zielen izolacyjna,
- 2) przeznaczenie dopuszczalne:
- a) sieci i obiekty infrastruktury technicznej,
 - b) drogi dojazdowe i place postojowe.
3. Ustala się następujące warunki zabudowy i zagospodarowania terenów **NO**:
- 1) warunki zagospodarowania zgodne z wymaganiami technicznymi i technologicznymi,
 - 2) zachowanie warunków bezpieczeństwa publicznego i wymogów ochrony środowiska określonych w przepisach szczególnych,
 - 3) ograniczenie uciążliwości obiektu tak aby uciążliwość nie dotyczyła terenów zabudowanych i przeznaczonych do zabudowy.
 - 4) zachowanie warunków określonych w § 23 ust. 12.

§ 41. 1. Wyznacza się **tereny urządzeń do zaopatrzenia w wodę** – oznaczone na rysunku planu symbolem **WZ**.

2. Ustala się przeznaczenie terenów pod ujęcia wody i stacje uzdatniania wody z urządzeniami towarzyszącymi.

3. Przyjmuje się zasady zabudowy i zagospodarowania terenów zgodnie z przepisami szczególnymi.

4. Ustala się następujące warunki zagospodarowania terenów **WZ**:

- 1) minimalny udział powierzchni biologicznie czynnej: 5%,
- 2) wysokość zabudowy nie może być większa, niż 7 m.

§ 42. 1. Wyznacza się **tereny cmentarzy** – oznaczone na rysunku planu symbolem **ZC**.

2. Ustala się przeznaczenie terenów **ZC**:

1) przeznaczenie podstawowe:

- a) obiekty i urządzenia cmentarza,
- b) zielen urządzona,

2) przeznaczenie dopuszczalne:

- a) sieci i urządzenia infrastruktury technicznej.

3. warunki zagospodarowania cmentarza muszą być zgodne z przepisami szczególnymi

4. Ustala się następujące zasady zagospodarowania terenów **ZC**:

- 1) minimalny udział powierzchni biologicznie czynnej: 5%,
- 2) wysokość zabudowy nie może być większa, niż 12 m.

§ 43. 1. Wyznacza się **tereny rolne** – oznaczone na rysunku planu symbolem **R**.

2. Ustala się przeznaczenie terenów **R**:

1) przeznaczenie podstawowe:

- a) uprawy rolne,
- b) zadrzewienia i zakrzewienia,

2) przeznaczenie dopuszczalne:

- a) niekubaturowe urządzenia służące gospodarce rolnej, w tym urządzenia melioracji,

- b) sieci i urządzenia infrastruktury technicznej,
 - c) drogi dojazdowe,
 - d) ścieżki piesze i rowerowe,
 - e) urządzenia służące regulacji i utrzymaniu wód;
- g) na działce o powierzchni większej, niż 30 a: jeden budynek gospodarczy lub inwentarski związany ściśle z prowadzeniem gospodarstwa rolnego o zwartej powierzchni większej, niż 3 ha stanowiącego własność inwestora.

3. Ustala się następujące warunki zagospodarowania terenów **R**:

- 1) utrzymuje się istniejące obiekty budowlane z możliwością ich odbudowy, uzupełniania, rozbudowy i przebudowy w granicach działki siedliskowej,
- 2) obowiązuje zachowanie istniejących cieków wraz z zabudową biologiczną,
- 3) zakaz lokalizacji nowych budynków mieszkalnych i gospodarczych oraz innych obiektów budowlanych nie wymienionych w ust. 2. i nie stanowiących działań wymienionych w ust. 3 pkt. 1;
- 4) minimalny udział powierzchni biologicznie czynnej: 90%;
- 5) wysokość zabudowy nie może być większa, niż 7 m.

§ 44. 1. Wyznacza się **tereny zieleni i tereny rolne o funkcjach ekologicznych** – oznaczonych na rysunku planu symbolem **ZE**.

2. Ustala się przeznaczenie terenów **ZE**:

- 1) przeznaczenie podstawowe:
 - a) zadrzewienia i zakrzewienia,
 - b) murawy trawiaste,
 - c) kamieńce,
 - d) uprawy rolne
- 2) przeznaczenie dopuszczalne:
 - a) ścieżki piesze i rowerowe,
 - b) terenowe urządzenia rekreacji,
 - c) drogi dojazdowe,
 - d) urządzenia regulacji i utrzymania wód oraz ochrony przeciwpowodziowej,
 - e) sieci i urządzenia infrastruktury technicznej,
 - f) obiekty z zakresu gospodarki wodno-ściekowej,
 - g) obiekty małej architektury.

3. Ustala się następujące warunki zagospodarowania terenów **ZE**:

- 1) zachowanie cieków i utrzymanie naturalnych stosunków wodnych,
- 2) zakaz prowadzenia prac naruszających stabilność linii brzegowej,
- 3) możliwość prowadzenia dróg dojazdowych oraz ścieżek pieszych i rowerowych jako utwardzone bądź nieutwardzone,
- 4) zakaz lokalizacji nowych budynków mieszkalnych i gospodarczych oraz innych obiektów budowlanych nie wymienionych w ust. 2,
- 5) utrzymuje się istniejące obiekty budowlane z możliwością ich rozbudowy i przebudowy

w granicach działki siedliskowej

§ 45. 1. Wyznacza się **tereny lasów** – oznaczone na rysunku planu symbolem **ZL1** i **tereny rolne przeznaczone do zalesienia**, oznaczone na rysunku planu symbolem **ZL2**.

2. Ustala się przeznaczenie terenów **ZL1** i **ZL2**:

1) przeznaczenie podstawowe:

- a) lasy,
- b) obiekty i urządzenia obsługi gospodarki leśnej,
- c) uprawy rolne do czasu przeprowadzenia zalesień.

2) przeznaczenie dopuszczalne:

- a) drogi dojazdowe,
- b) obiekty i urządzenia infrastruktury technicznej,
- c) ścieżki, szlaki turystyczne, drogi rowerowe,
- d) obiekty małej architektury,
- e) urządzenia służące regulacji i utrzymaniu wód.

3. Ustala się zasady zagospodarowania terenów **ZL1** i **ZL2**:

1) zachowanie pokrywy leśnej i wprowadzenie jej w terenach **ZL2**,

2) zagospodarowanie zgodnie z zasadami określonymi w planach urządzania lasów z uwzględnieniem funkcji ochronnych lasów,

3) zakaz lokalizacji nowych budynków mieszkalnych i gospodarczych oraz innych obiektów budowlanych nie wymienionych w ust. 2 z wyjątkiem obiektów i urządzeń służących obsłudze gospodarki leśnej.

4) utrzymuje się istniejące obiekty budowlane z możliwością ich rozbudowy i przebudowy w granicach działki siedliskowej

§ 46. 1. Wyznacza się **tereny wód otwartych** – oznaczone na rysunku planu symbolem **WO**.

2. Ustala się przeznaczenie terenów **WO**:

1) przeznaczenie podstawowe: pod cieką wraz z obudową biologiczną,

2) przeznaczenie dopuszczalne:

- a) urządzenia wodne,
- b) obiekty i urządzenia infrastruktury technicznej,
- c) urządzenia rekreacyjne,
- d) drogi dojazdowe,
- e) przeprawy mostowe,
- f) obiekty i urządzenia służące ochronie przeciwpowodziowej.

3. Ustala się następujące warunki zagospodarowania terenów **WO**:

1) zakaz odprowadzania do cieków nieoczyszczonych ścieków sanitarnych i przemysłowych,

2) zakaz składowania odpadów w korycie rzeki,

3) utrzymanie obudowy biologicznej z zachowaniem zasad ochrony przeciwpowodziowej,

4) zakaz lokalizacji budynków mieszkalnych i gospodarczych oraz innych obiektów budowlanych

nie wymienionych w ust. 2.

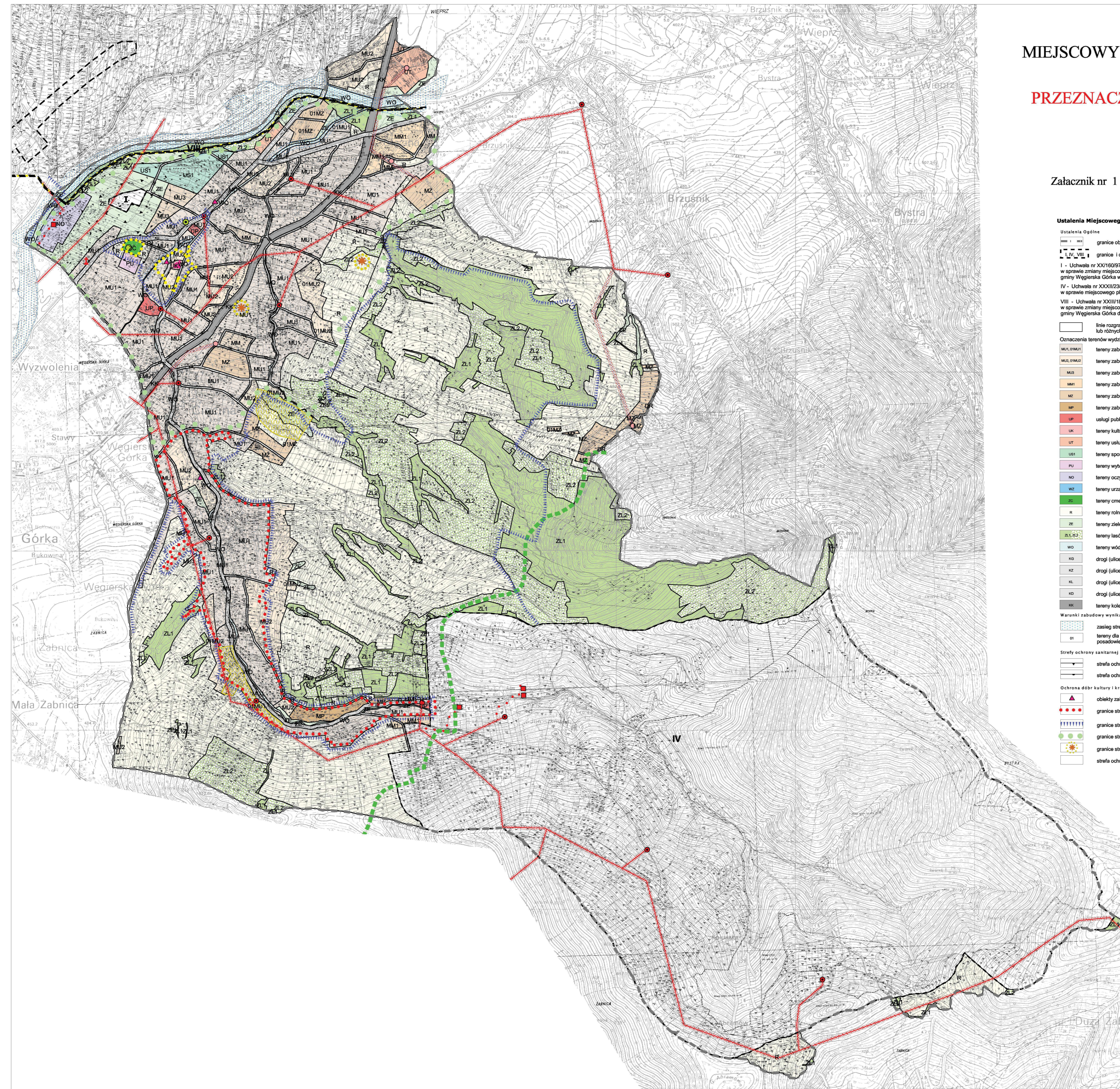
Rozdział VI

Przepisy końcowe

§ 47. Wysokość jednorazowej opłaty w przypadku zbycia nieruchomości której wartość wzrosła w związku z uchwaleniem niniejszego planu ustala się na 0% dla wszystkich terenów.

§ 48. Wykonanie uchwały powierza się Wójtowi Gminy Węgierska Górka.

§ 49. Uchwała wchodzi w życie po upływie 14 dni od ogłoszenia w Dzienniku Urzędowym Województwa Śląskiego.



GMINA WĘGIERSKA GÓRKA

MIEJSCOWY PLAN ZAGOSPODAROWANIA PRZESTRZENNEGO SOŁECTWA CIĘCINA

PRZEZNACZENIE I ZASADY ZAGOSPODAROWANIA TERENU RYSUNEK PLANU



Załącznik nr 1 do Uchwały Nr XVI/159/2004 Rady Gminy Węgierska Góra z dnia 04.08.2004

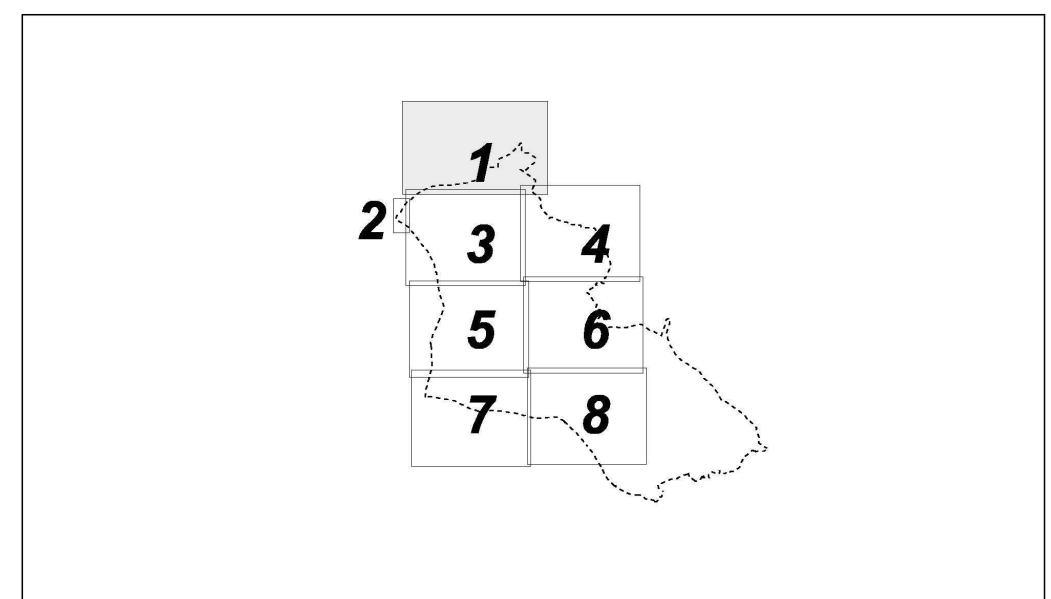
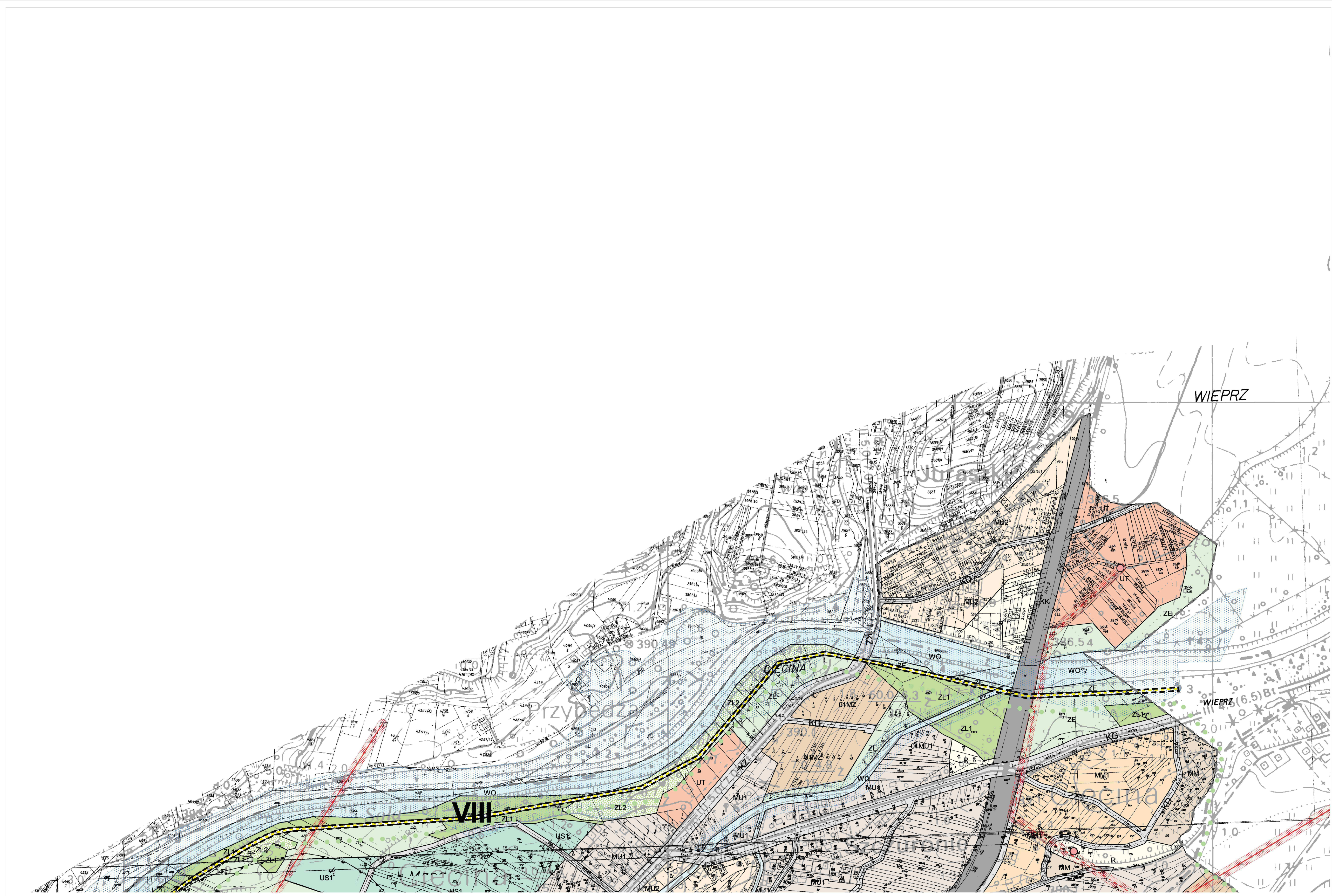
Ustalenia Miejscowego Planu Zagospodarowania Przestrzennego

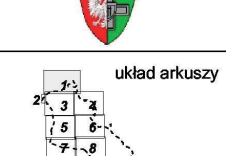
- Ustalenia Ogólne**
- granice obszaru objętego planem
 - granice i oznaczenia obszarów w obrębie których zachowują moc:
 - I - Uchwała nr XX/160/97 z dnia 12 marca 1997 r. Rady Gminy Węgierska Góra w sprawie zmiany miejscowego planu zagospodarowania przestrzennego gminy Węgierska Góra w zakresie lokalizacji oświaty komunalnej w Cięcinie
 - IV - Uchwała nr XXII/238/98 z dnia 17 czerwca 1998 r. Rady Gminy Węgierska Góra w sprawie miejscowego planu zagospodarowania przestrzennego obszaru górnej Cięciny
 - VIII - Uchwała nr XXIII/165/2001 z dnia 27 listopada 2001 r. Rady Gminy w Węgierskiej Górze w sprawie zmiany miejscowego planu zagospodarowania przestrzennego gminy Węgierska Góra dla części wsi - Cięcina, Węgierska Góra i Cisiec
 - linie rozgraniczające tereny o różnym przeznaczeniu lub o różnych warunkach zagospodarowania
- Oznaczenia terenów wydzielonych liniami rozgraniczającymi**
- MU1, MU2, MU3 tereny zabudowy mieszkaniowej, usługowej, wytwórczo rzemieślniczej, zagrodowej
 - M1, M2 tereny zabudowy mieszkaniowej, usługowej
 - M tereny zabudowy mieszkaniowej (zagrodowej)
 - MZ tereny zabudowy parsijskiej (zagrodowej)
 - MP tereny zabudowy pensjonatowej
 - UP usługi publiczne
 - UR tereny kultury religijnej
 - URP tereny usług turystyki
 - US1, US2 tereny sportu i rekreacji
 - PJ tereny wytwórczości i usług
 - NO tereny oczyszczalni ścieków
 - WZ tereny urządzeń zaopatrzenia w wodę
 - Z tereny cmentarzy
 - R tereny rolne
 - ZE tereny zieleni i tereny rolne o funkcjach ekologicznych
 - ZL1, ZL2, ZL3 tereny lasów i tereny rolne przeznaczone do zalesienia
 - WO tereny wód otwartych
 - DR1, DR2 drogi (ulice) główne
 - DR3, DR4 drogi (ulice) boczne
 - DL1, DL2 drogi (ulice) lokalne
 - DD1, DD2 drogi (ulice) dąglaznowe
 - KK tereny kolei
- Warunki zabudowy wynikające z zagrożenia powodzią i osuwiskami**
- zasięgi strefy zalewów Soty Q 1% wykwępow potoków
 - tereny dla których obowiązują ustalenia geotechnicznych warunków posiadania obiektów budowlanych
- Strefy ochrony sanitarnej**
- strefa ochrony sanitarnej bezpośredniej od cmentarza
 - strefa ochrony sanitarnej pośredniej od cmentarza
- Ochrona dóbr kultury i krajobrazu**
- obiekty zabytkowe dla których ustanowiono strefę ochronną
 - granice strefy ochrony konserwatorskiej "K"
 - granice strefy częściowej ochrony konserwatorskiej "B"
 - granice strefy ochrony ekspozycyjnej widokowej "E"
 - granice strefy obserwacji archeologicznej "OW"
 - strefa ochrony krajobrazu "K" obejmuje cały obszar

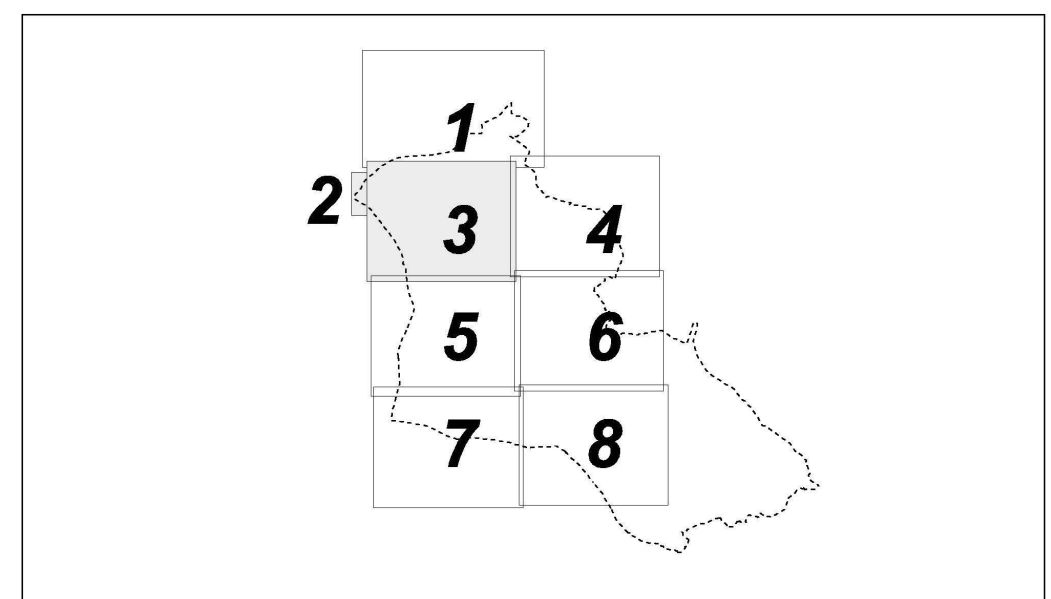
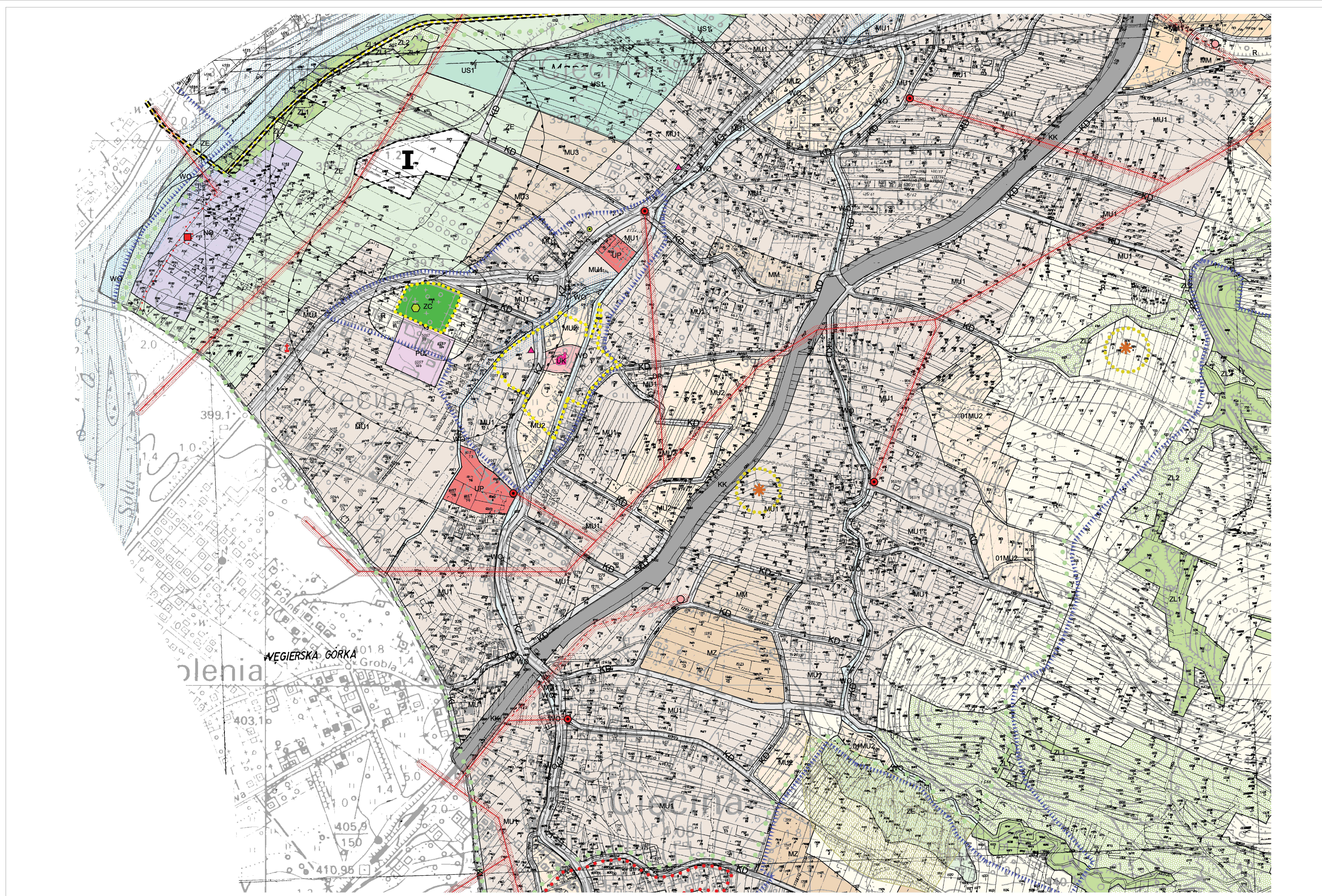
Informacje dodatkowe (nie stanowiące ustaleń planu)

- Informacje dotyczące ustanowionych form ochrony przyrody, dóbr kultury i krajobrazu**
- granice Zwyczajnego Parku Krajobrazowego
 - pozostały obszar strefy otuliny Zwyczajnego Parku Krajobrazowego
 - pomniki przyrody
 - obiekty zabytkowe prawnie chronione ze strefą ścisłej ochrony konserwatorskiej
- Strefa techniczna**
- linie 15 kV ze strefy technicznej - istniejące
 - linie 15 kV ze strefy technicznej - projektowane
 - linie 15 kV kablowe
 - stacje transformatorowe napowietrzna 15/0,4 kV ze strefy technicznej
 - stacje transformatorowe węgrowska 15/0,4 kV ze strefy technicznej
 - stacje transformatorowe napowietrzna 15/0,4 kV ze strefy technicznej - projektowana
 - gąsienice wysokoprężny DN 250, 6,3 MPa ze strefy kontrolowanej - projektowane
- Inne oznaczenia**
- granice gminy
 - ciek
 - tereny osuwisk i zagrożone powstaniem osuwisk

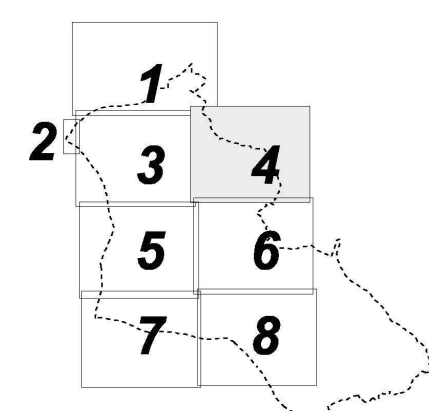
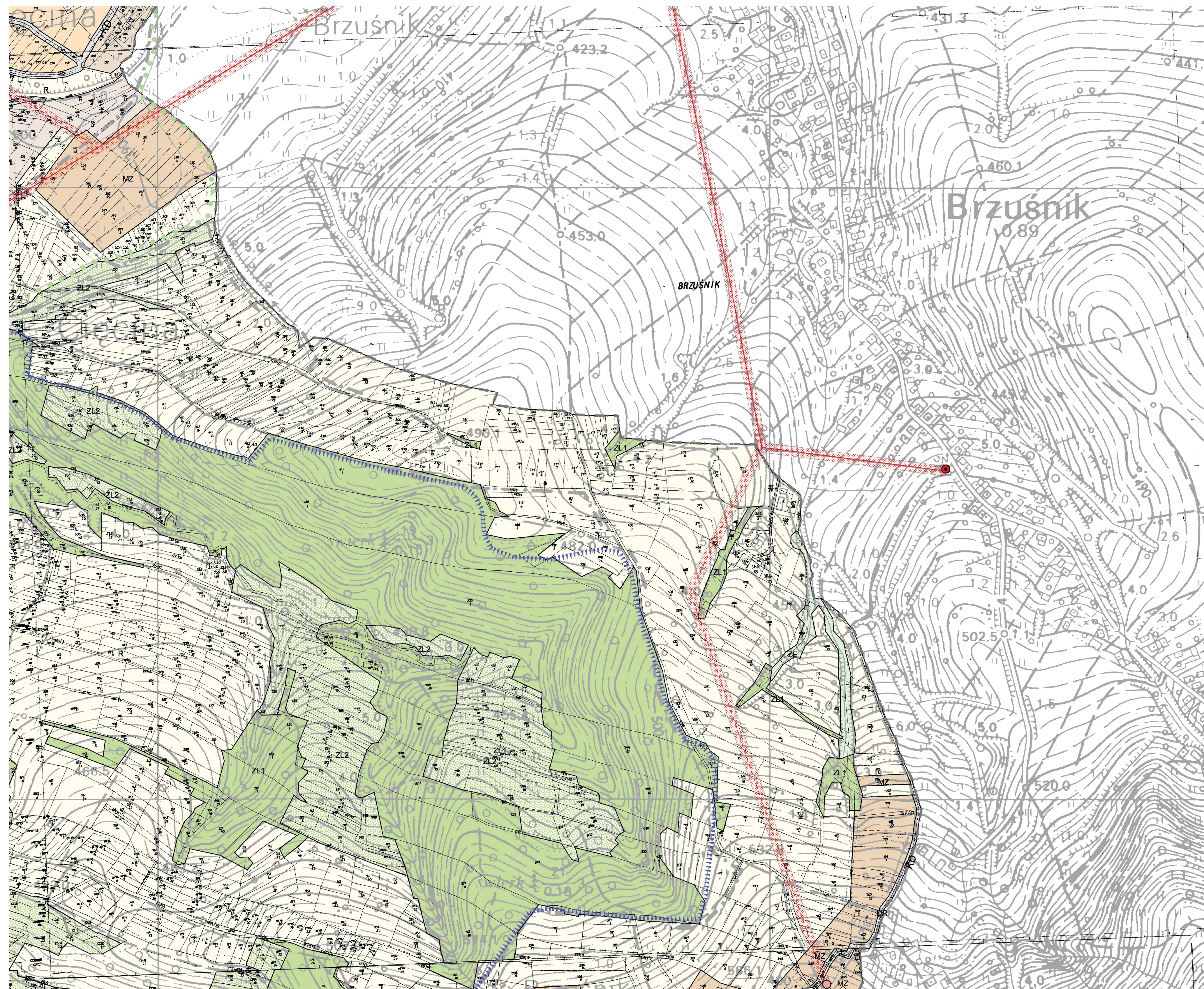
		MIEJSCOWY PLAN ZAGOSPODAROWANIA PRZESTRZENNEGO GMINY WĘGIERSKA GÓRKA	
	PRZEZNACZENIE I ZASADY ZAGOSPODAROWANIA TERENU		skala 1:10 000
	RYSUNEK PLANU		arkusz nr 1
Zespół autorski	Imię i nazwisko		nr uprawnień
Główny projektant	mgr inż. Grażyna Korzanek		KT-110
Zagospodarowanie urbanistyczne	mgr inż. arch. Ewa Arway-Pocholańska		
Elektroenergetyka	mgr inż. Andrzej Gęstaler		
Gospodarka wodno-ściekowa	mgr inż. Krystyna Pastewka		
Komunikacja	mgr inż. Ewa Goras		
Opracowanie graficzne	Alicja Stach		
		INSTYTUT ROZWOJU MIAST	
		38-015 Wrocław ul. Ciepłotrybna 2 Tel.: DYREKTOR +48 (71) 422 85 36, KSIEGOWOŚĆ +48 (71) 422 89 72; DZIAŁ MARKETINGU +48 (71) 422 20 96, FAX +48 (71) 422 50 33 http://www.irm.krakow.pl, e-mail: sekretariat@irm.krakow.pl NIP: 677-22-01-545	



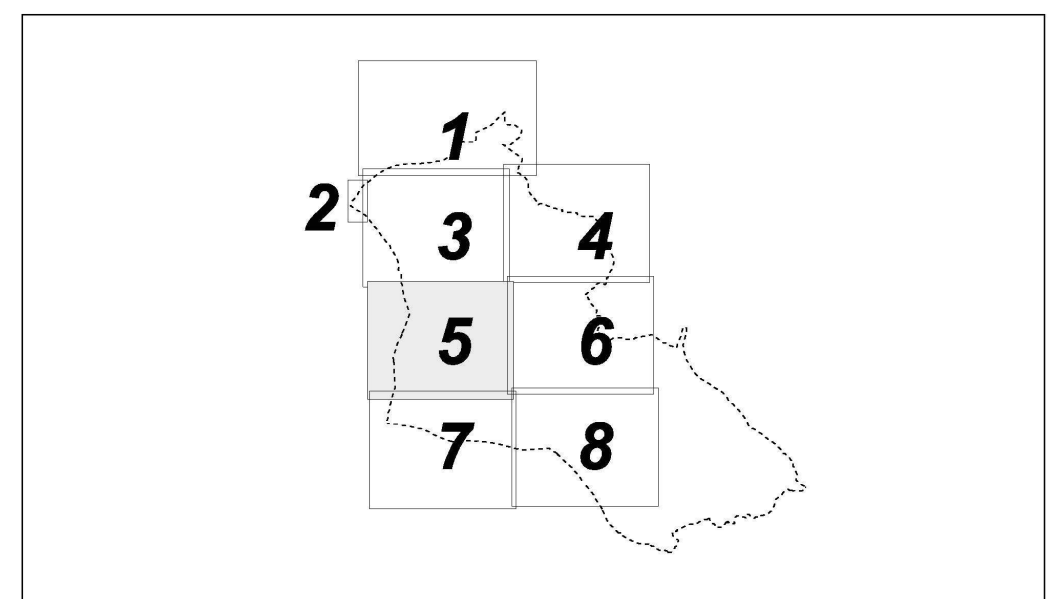
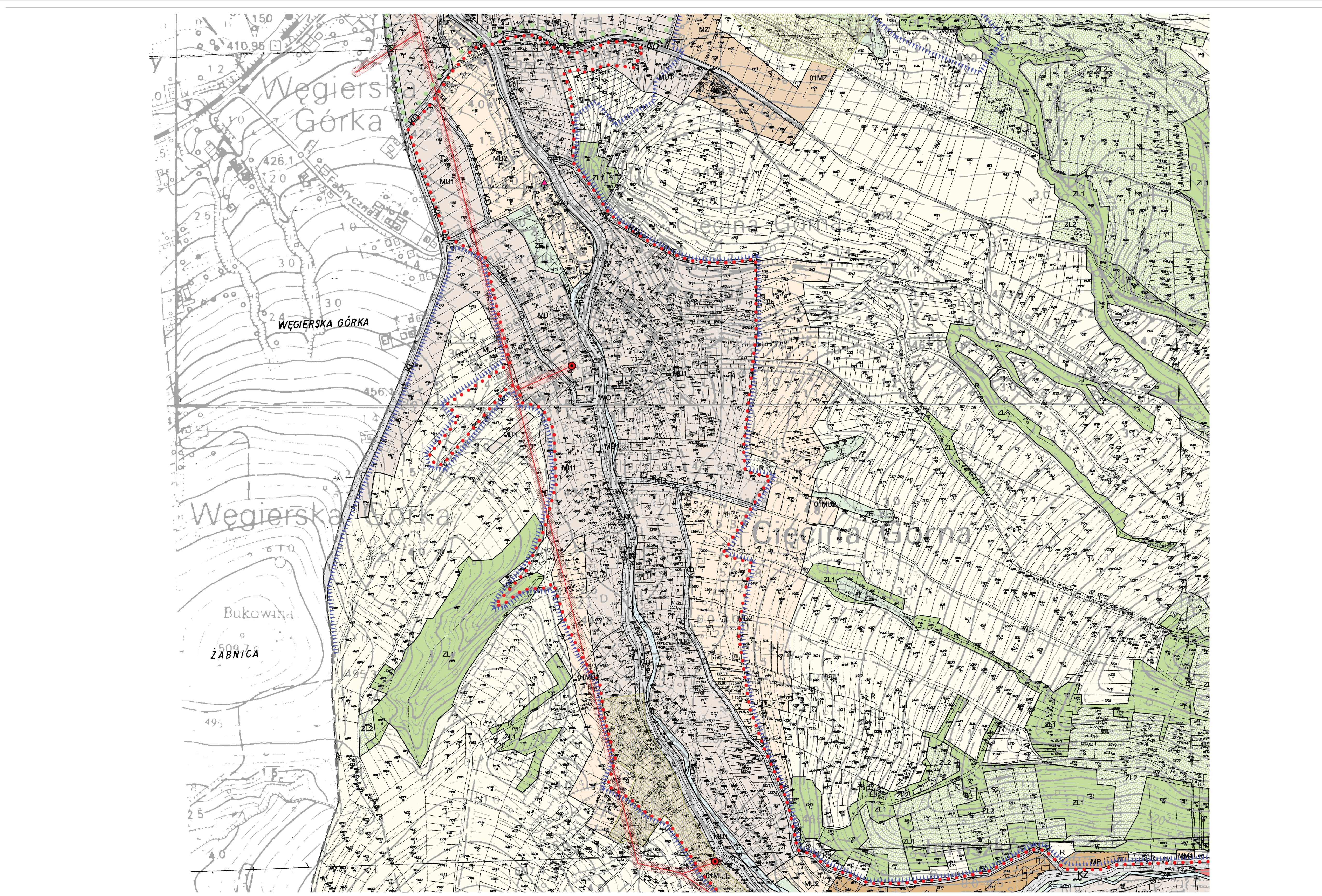
	MIEJSKOWY PLAN ZAGOSPODAROWANIA PRZESTRZENNEGO GMINY WĘGERSKA GÓRKA SOŁECTWO CIĘCINA	
	PRZEZNACZENIE I ZASADY ZAGOSPODAROWANIA TERENU RYSLINEK PLANU	skala 1:2 880
Załącznik nr 2 do Uchwały Nr XXV/18/2004 Gminy Węgierska Góra z dnia 04.08.2004 r.	arkusz nr 1	
Zespół autorski Główny projektant Zagadnienia urbanistyczne Elektroenergetyka Gospodarka wodno-ściekowa Komunikacja	tytuł i rozmiar mgr inż. Grażyna Korzeniak, nr uprawnień KT-110 mgr inż. arch. Ewa Anny-Podbaraska mgr inż. Andrzej Galeski mgr inż. Krystyna Pawłowska mgr inż. Ewa Goros	
Opracowanie graficzne	Alicja Stach	
INSTYTUT ROZWOJU MIAST <small>ul. Piłsudskiego 4, Częstochowa 2</small> <small>Tel.: DYREKTOR +48 (17) 422 85 38, KSIĘGOWOŚĆ +48 (17) 422 89 72</small> <small>BIURO MARKETINGU +48 (17) 422 20 86, FAX +48 (17) 422 90 25</small> <small>http://www.irm.krakow.pl, e-mail: sekretariat@irm.krakow.pl</small>		



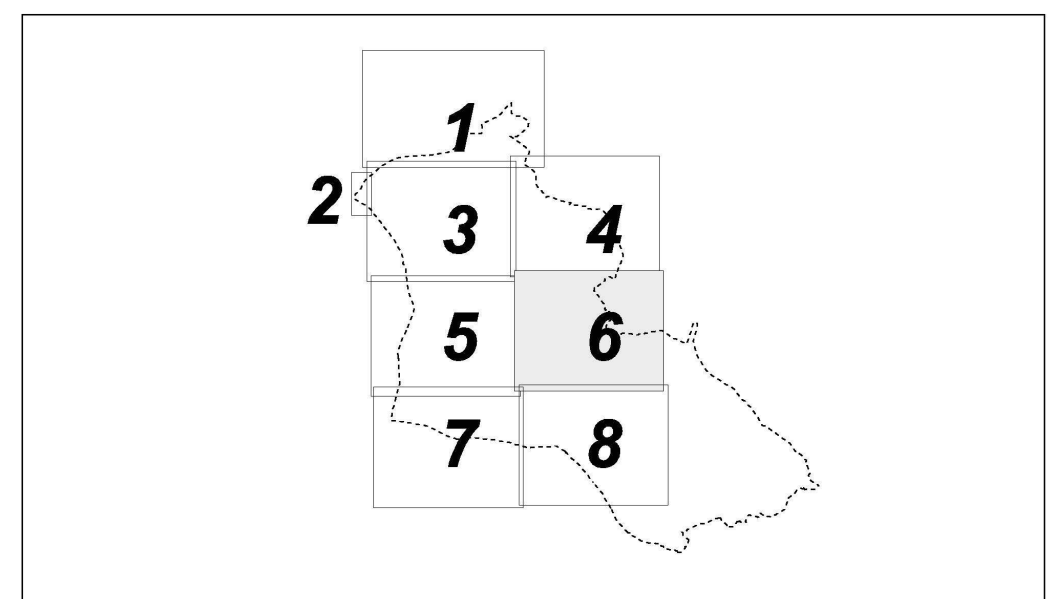
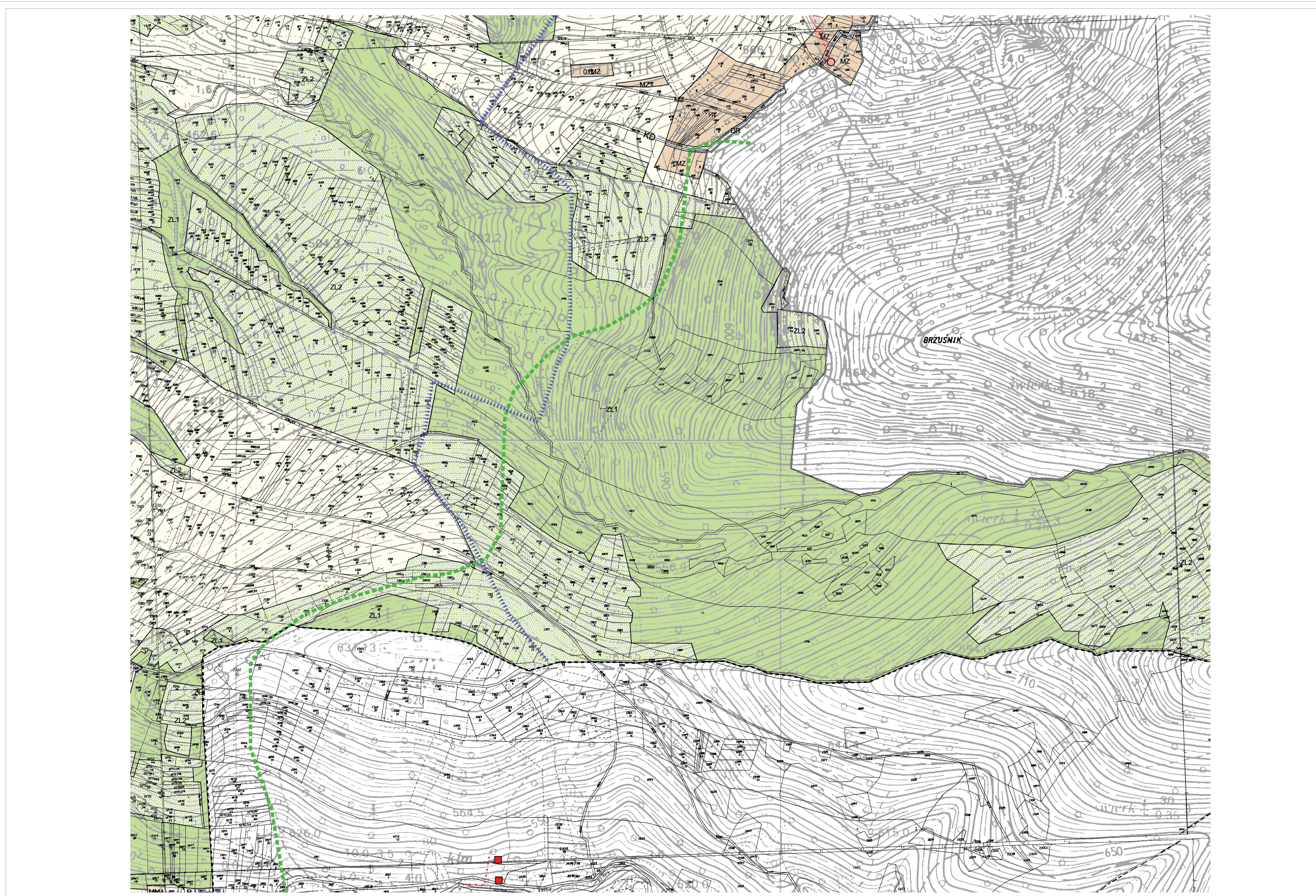
	MIEJSKOWY PLAN ZAGOSPODAROWANIA PRZESTRZENNEGO GININY WĘGIERSKA GÓRKA SOŁECTWO CIĘCINA		skala 1:2 880
	PRZEZNACZENIE I ZASADY ZAGOSPODAROWANIA TERENU RYSLINIEK PLANU		arkusz nr 2,3
Zaopiniował: Główny projektant: Zagadnienia urbanistyczne: Elektroenergetyka: Gospodarka wodno-ściekowa: Komunikacja	Inżynier architekt: mgr inż. Grażyna Korzeniak, nr uprawnień KT-110 mgr inż. arch. Ewa Anny-Podhalaska mgr inż. Andrzej Góralski mgr inż. Krystyna Pawłowska mgr inż. Ewa Goros	Opracowanie graficzne: Alicja Stach	
	INSTYTUT ROZWOJU MIAST ul. Piłsudskiego 4, Częstochowa 2 Tel.: DZIEKATOR +48 (17) 422 85 38, KSIĘGOWNIA +48 (17) 422 89 72 BOKA, MARKETING +48 (17) 422 20 95, FAX +48 (17) 422 90 29 http://www.irm.krakow.pl , e-mail: sekretariat@irm.krakow.pl		





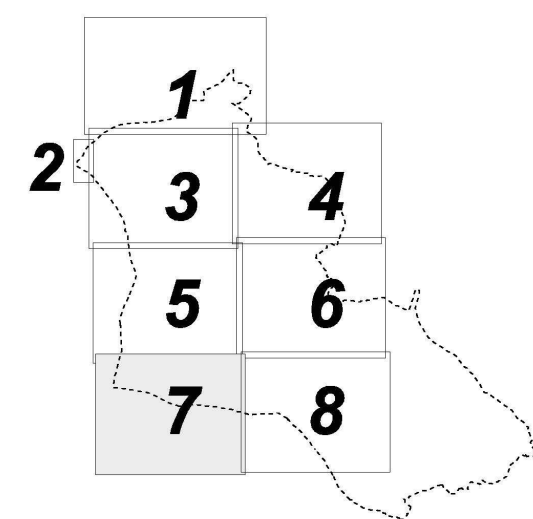
 MIEJSKOWY PLAN ZAGOSPODAROWANIA PRZESTRZENNEGO GMINY WĘGIERSKA GÓRKA SOŁECTWO CIĘCINA		
 Układ art. 17 17.1 17.2 17.3	PROJEZNACZENIE I ZASADY ZAGOSPODAROWANIA TERENU RYSUNEK PLANU Załącznik nr 2 do Uchwały Nr XXV/195/2004 Sejmiku Węgierskiej Góry z dnia 04.08.2004 r.	skala 1:2 880 arkusz nr 4
Zespół autorów	Instytut Rozwoju Miast	
Główny projektant	mgr inż. Grażyna Korzeniak, nr uprawnień KT-110	
Zapobieganie urbanistyczne	mgr inż. arch. Tadeusz Anuszyński	
Elektroenergetyka	mgr inż. Andrzej Gelsner	
Gospodarka wodno-ściekowa	mgr inż. Krystyna Pawłowska	
Komunikacja	mgr inż. Ewa Goros	
Opracowanie graficzne	Alicja Stach	
INSTYTUT ROZWOJU MIAST 50-015 Kraków ul. Cieszyńska 2 Tel.: DYPREKTOR: +48 (1) 422 80 36, NADZORCY: +48 (1) 422 89 72 DZIAŁ MARKETINGU: +48 (1) 422 20 86, FAX: +48 (1) 422 60 33 http://www.irm.krakow.pl, e-mail: sekretariat@irm.krakow.pl		





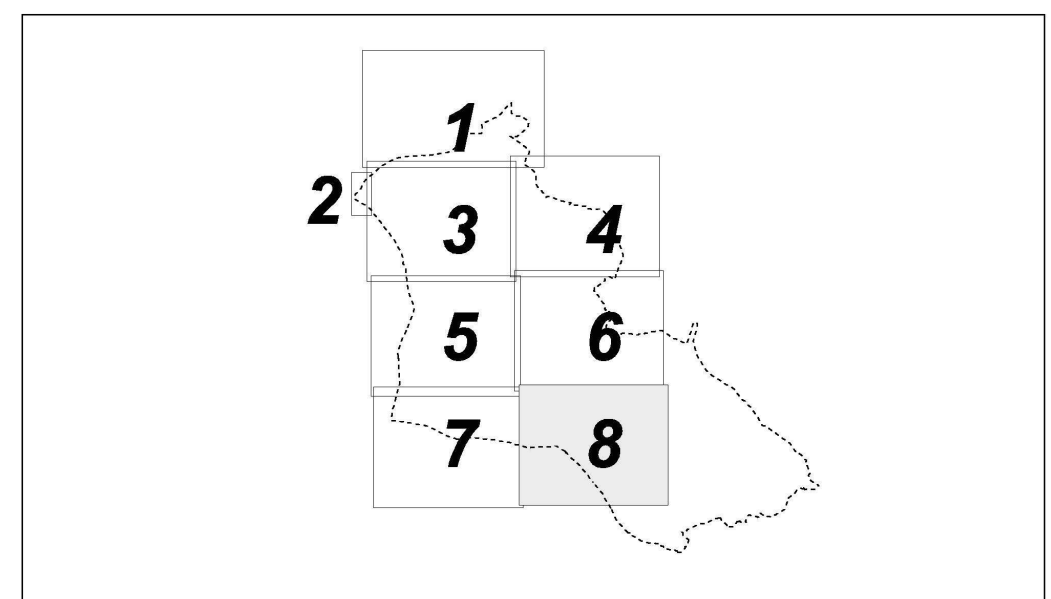
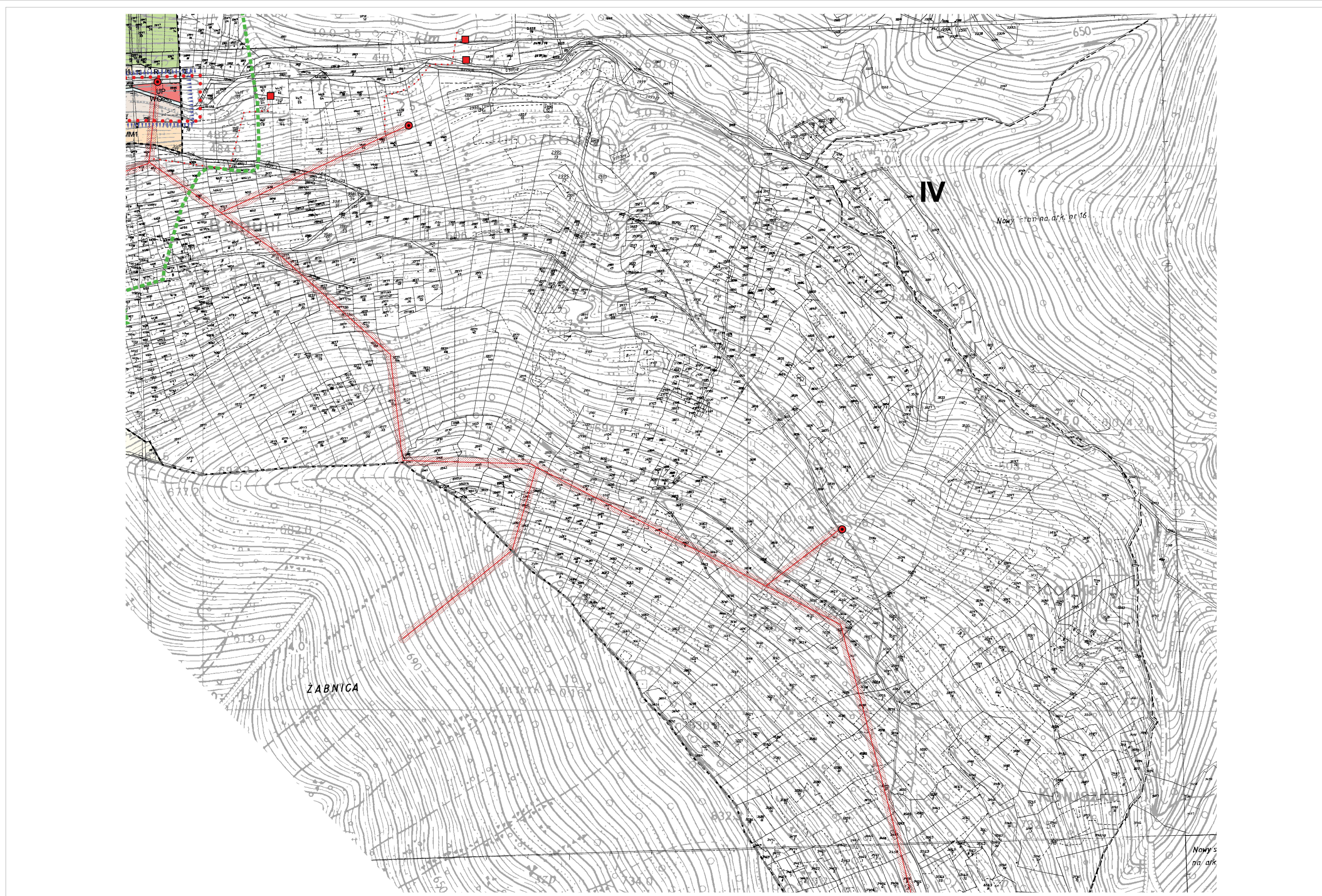
	MIEJSKOWY PLAN ZAGOSPODAROWANIA PRZESTRZENNEGO GMINY WĘGIERSKA GÓRKA	
	PRZEZNACZENIE I ZASADY ZAGOSPODAROWANIA TERENU RYZUNEK PLANU	
Zakaznik nr 2 do uchwały Nr XXV/198/2004 Gminy Węgierska Góra z dnia 04.08.2004 r.	skala 1:2 880	arkusz nr 5
Zespół autorski Główny projektant Zagadnienia urbanistyczne Elektroenergetyka Gospodarka wodno-ściekowa Komunikacja Opracowanie graficzne	biuro i rozwiastko mgr inż. Grażyna Korzeniak, nr uprawnień KT-110 mgr inż. arch. Ewa Anny-Podhalaska mgr inż. Andrzej Galeski mgr inż. Krystyna Pawłowska mgr inż. Ewa Goros	
INSTYTUT ROZWOJU MIAST ul. Piłsudskiego 4, Częstochowa 2 Tel.: DYREKTOR +48 (17) 422 85 38, KSIĘGOWOŚĆ +48 (17) 422 89 72 BOKA, MARKETINGU +48 (17) 422 20 86, FAX +48 (17) 422 90 25 http://www.irm.krakow.pl , e-mail: sekretariat@irm.krakow.pl		



 MIEJSKOWY PLAN ZAGOSPODAROWANIA PRZESTRZENNEGO GMINY WĘGIERSKA GÓRKA SOŁECTWO CIĘCINA		skala 1:2 880
PRZEZNACZENIE I ZASADY ZAGOSPODAROWANIA TERENU RYSUNEK PLANU Załącznik nr 2 do Uchwały Nr XXVIII/2004 Gminy Węgierska Góra z dnia 04.08.2004 r.		arkusz nr 6
Zespół autorów	biuro i nazwisko	
Główny projektant	mgr inż. Grażyna Korzeniak, nr uprawnień KT-110	
Zagadnienia urbanistyczne	mgr inż. arch. Ewa Anny-Podhalaska	
Elektroenergetyka	mgr inż. Andrzej Galeski	
Gospodarka wodno-ściekowa	mgr inż. Krystyna Pawłowska	
Komunikacja	mgr inż. Ewa Goros	
Opracowanie graficzne	Alicja Stach	
 INSTYTUT ROZWOJU MIAST ul. Piłsudskiego 4, Częstochowa 2 Tel.: DZIEKATOR +48 (17) 422 85 38, KSIĘGOWNIA +48 (17) 422 89 72 BIZNES MARKETING +48 (17) 422 20 86, FAX +48 (17) 422 90 25 http://www.irm.krakow.pl, e-mail: sekretariat@irm.krakow.pl		



 MIEJSKOWY PLAN ZAGOSPODAROWANIA PRZESTRZENNEGO GMINY WĘGIERSKA GÓRKA SOŁECTWO CIĘCINA		skala 1:2 880
PRZEZNACZENIE I ZASADY ZAGOSPODAROWANIA TERENU RYSLINEK PLANU		arkusz nr 7
Załącznik nr 2 do Uchwały Nr XXV/19/2004 Gminy Węgierska Góra z dnia 04.08.2004 r.		
Zespół autorów	biuro i nazwisko	
Główny projektant	mgr inż. Grażyna Korzeniak, nr uprawnień KT-110	
Zagadnienia urbanistyczne	mgr inż. arch. Ewa Anny-Podhalaska	
Elektroenergetyka	mgr inż. Andrzej Galeski	
Gospodarka wodno-ściekowa	mgr inż. Krystyna Pawłowska	
Komunikacja	mgr inż. Ewa Goros	
Opracowanie graficzne	Alicja Stach	
 INSTYTUT ROZWOJU MIAST ul. Opatowska 4, Częstochowa 2 Tel.: DYREKTOR +48 (17) 422 85 38, KSIĘGOWOŚĆ +48 (17) 422 89 72 BOKA MARKETINGU +48 (17) 422 20 86, FAX +48 (17) 422 90 25 http://www.irm.krakow.pl , e-mail: sekretariat@irm.krakow.pl		



 MIJSCOWY PLAN ZAGOSPODAROWANIA PRZESTRZENNEGO GMINY WĘGIERSKA GÓRKA SOLEKTWO CIĘCINA		skala 1:2 880
PRZEZNACZENIE I ZASADY ZAGOSPODAROWANIA TERENU RYSUNEK PLANU		arkusz nr 8
Załącznik nr 2 do Uchwały Nr XXV/19/2004 Gminy Węgierska Góra z dnia 04.08.2004 r.		
Zespół autorski	biuro i nazwisko	
Główny projektant	mgr inż. Grażyna Korzeniak, nr uprawnień KT-110	
Zagadnienia urbanistyczne	mgr inż. arch. Ewa Anny-Podhalaska	
Elektroenergetyka	mgr inż. Andrzej Góral	
Gospodarka wodno-ściekowa	mgr inż. Krystyna Pawłowska	
Komunikacja	mgr inż. Ewa Goros	
Opracowanie graficzne	Alicja Stach	
 INSTYTUT ROZWOJU MIAST ul. Piłsudskiego 4, Częstochowa 2 Tel.: DZIEKATOR +48 (17) 422 85 38, KSIĘGOWNICZ. +48 (17) 422 89 72 DZIAŁ MARIŻTWA +48 (17) 422 20 86, FAX +48 (17) 422 90 25 http://www.irm.krakow.pl , e-mail: sekretariat@irm.krakow.pl		

GMINA WĘGIERSKA GÓRKA

MIEJSCOWY PLAN ZAGOSPODAROWANIA PRZESTRZENNEGO SOŁECTWA CIĘCINA

PRZEZNACZENIE I ZASADY ZAGOSPODAROWANIA TERENU RYSUNEK PLANU

skala 1 : 2 8 8 0



Załącznik nr 2 do Uchwały Nr XVI/159/2004 Rady Gminy Węgierska Górką z dnia 04.08.2004 r

Ustalenia Miejscowego Planu Zagospodarowania Przestrzennego

Ustalenia Ogólne

- — — — — granice obszaru objętego planem
- — — — — granice i oznaczenia obszarów w obrębie których zachowują moc planów miejscowych:
 - IV - Uchwała nr XXII/238/978 z dnia 17 czerwca 1998 r. Rady Gminy Węgierska Górką w sprawie zmiany miejscowego planu zagospodarowania przestrzennego gminy Węgierska Górką w zakresie lokalizacji cmentarza komunalnego w Cięcina
 - V - Uchwała nr XXXII/184/2001 z dnia 27 listopada 2001 r. Rady Gminy w Węgierskiej Górką w sprawie zmiany miejscowego planu zagospodarowania przestrzennego gminy Węgierska Górką dla części wsi: Cięcina, Węgierska Górką i Cisiec
 - VII - Uchwała nr XXIII/184/2001 z dnia 27 listopada 2001 r. Rady Gminy w Węgierskiej Górką w sprawie zmiany miejscowego planu zagospodarowania przestrzennego gminy Węgierska Górką dla części wsi: Cięcina, Węgierska Górką i Cisiec
 - VIII - Uchwała nr XXIII/185/2001 z dnia 27 listopada 2001 r. Rady Gminy w Węgierskiej Górką w sprawie zmiany miejscowego planu zagospodarowania przestrzennego gminy Węgierska Górką dla części wsi: Cięcina, Węgierska Górką i Cisiec

Oznaczenia terenów wydzielonych liniami rozgraniczającymi

— — — — —	linie rozgraniczające tereny o różnym przeznaczeniu lub różnych warunkach zagospodarowania
MUL 01M01	tereny zabudowy mieszkaniowej, usługowej, wytwórczo rzemieślniczej, zagrodowej
MUL 01M02	tereny zabudowy mieszkaniowej, usługowej, zagrodowej
MU3	tereny zabudowy mieszkaniowej, usługowej
MM1	tereny zabudowy mieszkaniowej
MZ	tereny zabudowy mieszkaniowej i zagrodowej
MP	tereny zabudowy pensjonatowej
UP	usługi publiczne
UK	tereny kultu religijnego
UT	tereny usług turystyki
US1	tereny sportu i rekreacji
PU	tereny wytwórczości i usług
NO	tereny oczyszczalni ścieków
WZ	tereny urządzeń zaopatrzenia w wodę
ZC	tereny cmentarzy
R	tereny rolne
ZF	tereny zieleni i tereny rolne o funkcjach ekologicznych
ZL1, ZL2	tereny lasów i tereny rolne przeznaczone do zalesienia
WO	tereny wód otwartych
KG	drogi (ulice) główne
KZ	drogi (ulice) zbiorcze
KL	drogi (ulice) lokalne
KD	drogi (ulice) dojazdowe
KK	tereny kolei

Warunki zabudowy wynikające z zagrożenia powodzią i osuwiskami

- 01 zasięg strefy zalewów Soły Q 1% i wyewodów potoków tereny dla których obowiązuje ustalenie geotechnicznych warunków posiadawienia obiektów budowlanych

Strefy ochrony sanitarnej

- strefa ochrony sanitarnej bezpośredniej od cmentarza
- strefa ochrony sanitarnej pośredniej od cmentarza

Ochrona dóbr kultury i krajobrazu

- obiekty zabytkowe dla których ustanawia się ochronę
- granice strefy ochrony konserwatorskiej "A"
- granice strefy częściowej ochrony konserwatorskiej "B"
- granice strefy ochrony ekspozycji widokowej "E"
- granice strefy obserwacji archeologicznej "OW"
- strefa ochrony krajobrazu "K" obejmuje cały obszar

Informacje dodatkowe (nie stanowiące ustaleń planu)

Informacje dotyczące ustanowionych form ochrony przyrody, dóbr kultury i krajobrazu

granice Żywieckiego Parku Krajobrazowego

pozostały obszar stanowi otulinę Żywieckiego Parku Krajobrazowego

pomniki przyrody

obiekty zabytkowe prawnie chronione ze strefą ścisłej ochrony konserwatorskiej

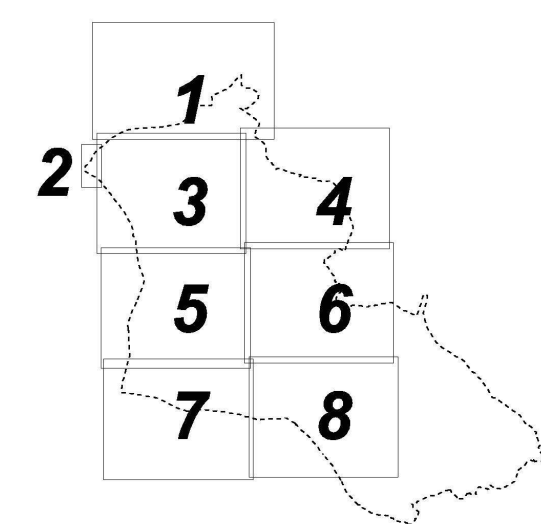


Strefa techniczna

- linie 15 kV ze strefą techniczną - istniejące
- linie 15 kV ze strefą techniczną - projektowane
- linie 15 kV kablowe
- stacja transformatorowa napowietrzna 15/0,4 kV ze strefą techniczną
- stacja transformatorowa wnetrzowa 15/0,4 kV ze strefą techniczną
- stacja transformatorowa napowietrzna 15/0,4 kV ze strefą techniczną - projektowana
- gazociąg wysokoprężny DN 250; 6,3 MPa ze strefą kontrolowaną - projektowany

Inne oznaczenia

- — — — — granice gminy
- — — — — ciek
- — — — — tereny osuwisk i zagrożone powstaniem osuwisk



MIEJSCOWY PLAN ZAGOSPODAROWANIA PRZESTRZENNEGO GMINY WĘGIERSKA GÓRKA SOŁECTWO CIĘCINA		
skala	1:2 880	
PRZEZNACZENIE I ZASADY ZAGOSPODAROWANIA TERENU RYSUNEK PLANU	skala:	legenda
Załącznik nr 2 do Uchwały Nr XVI/159/2004 Rady Gminy Węgierska Górką z dnia 04.08.2004 r.		
Zespół autorski	biuro inżynierskie	
Główny projektant	mgr inż. Grażyna Korzeniak, nr uprawnień KT-110	
Zagadnienia urbanistyczne	mgr inż. arch. Ewa Anny-Podhalaska	
Elektroenergetyka	mgr inż. Andrzej Galeski	
Gospodarka wodno-ściekowa	mgr inż. Krystyna Pawłowska	
Komunikacja	mgr inż. Ewa Goros	
Opracowanie graficzne	Alicja Stach	
INSTYTUT ROZWOJU MIAST		
26-010 Kraków 4, Ciepłotłok 2		
Tel.: DYREKTOR +48 (12) 422 85 38, KSIĘGOWOŚĆ +48 (12) 422 89 72		
BIZNES MARRIETHOUSE +48 (12) 422 20 86, FAX +48 (12) 422 90 25		
http://www.irm.krakow.pl, e-mail: sekretariat@irm.krakow.pl		