



DZIENNIK URZĘDOWY WOJEWÓDZTWA ŚLĄSKIEGO

Katowice, dnia 11 października 2019 r.

Poz. 6889

UCHWAŁA NR XVII/97/19 RADY MIASTA W MYSZKOWIE

z dnia 3 października 2019 r.

w sprawie zmiany aglomeracji Myszków

Na podstawie art. 18 ust. 2 pkt 15 ustawy z dnia 08.03.1990 r. o samorządzie gminnym (tekst jednolity Dz. U. z 2019 r. poz. 506 ze zm.) oraz art. 87 ust. 1 ustawy z 20.07.2017 r. Prawo wodne (tekst jednolity Dz. U. z 2018 r. poz. 2268 ze zm.), Rada Miasta w Myszkowie uchwala, co następuje:

§ 1. Wyznacza się aglomerację Myszków położoną w województwie śląskim, w powiecie Myszkowskim, o równoważnej liczbie mieszkańców (RLM) 35917.

§ 2. Aglomeracja Myszków obejmuje swym zasięgiem tereny objęte systemem sieci kanalizacyjnej oraz zlokalizowaną na obszarze aglomeracji Myszków jedną oczyszczalnię ścieków – oczyszczalnia „MOS” w Myszkowie zlokalizowaną przy ul. Okrzei 140.

§ 3. Obszar aglomeracji wyznacza się na terenie miejscowości: Myszków, w granicach oznaczonych na mapie w skali 1:25000, stanowiącej załącznik do niniejszej uchwały.

§ 4. Traci moc rozporządzenie Nr 63/07 Wojewody Śląskiego z dnia 5 listopada 2007 r. w sprawie wyznaczenia aglomeracji Myszków.

§ 5. Wykonanie uchwały powierza się Burmistrzowi Miasta Myszkowa.

§ 6. Uchwała wchodzi w życie po upływie 14 dni od dnia ogłoszenia w Dzienniku Urzędowym Województwa Śląskiego.

Przewodniczący Rady Miasta w Myszkowie

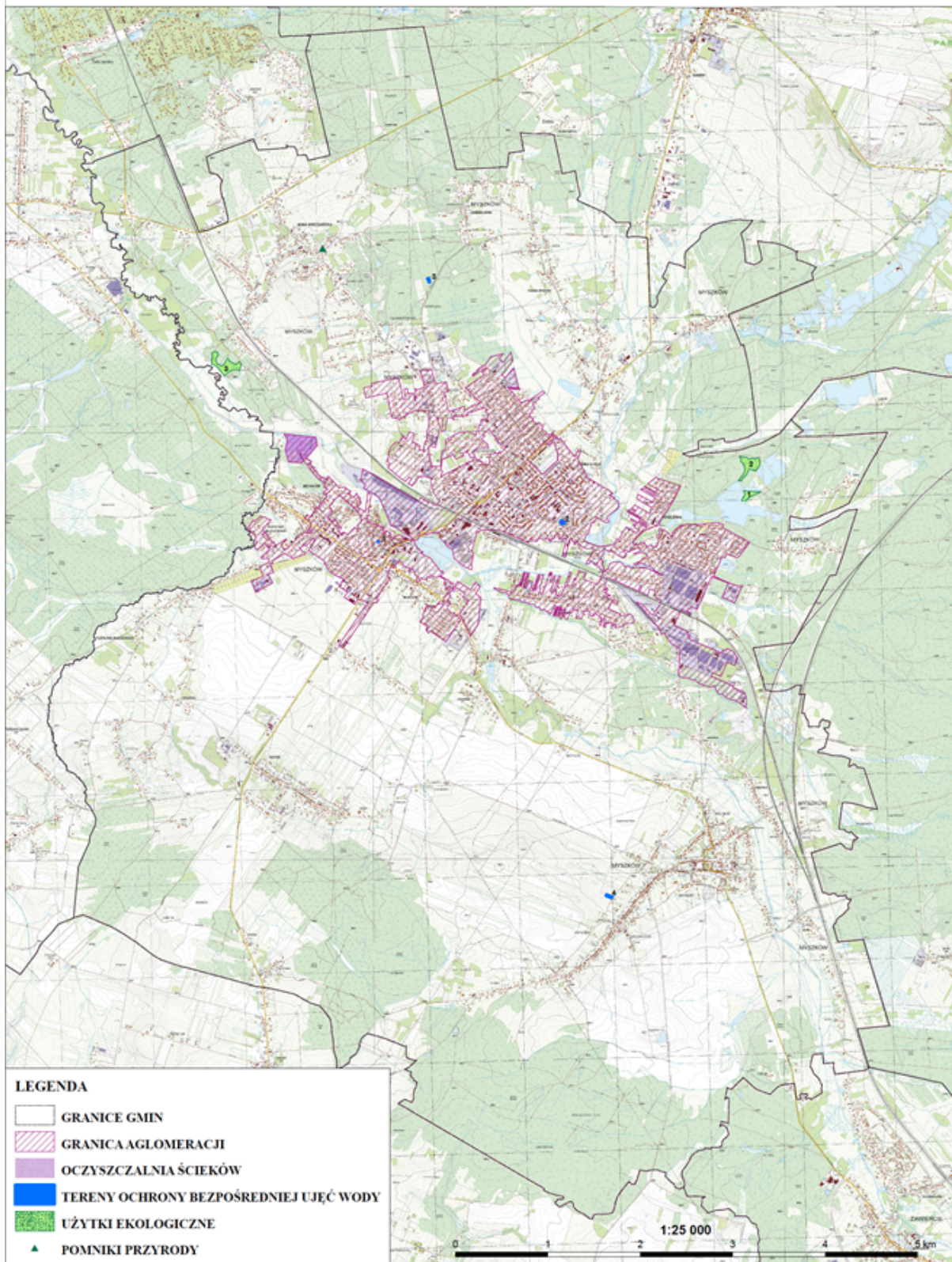
Jerzy Woszczyk

Załącznik do uchwały Nr XVII/97/19

Rady Miasta w Myszkowie

z dnia 3 października 2019 r.

PLAN AGLOMERACJI MYSZKÓW



Część opisowa

1. Podstawowe informacje na temat aglomeracji#

- | |
|---|
| 1.Nazwa aglomeracji: Myszków (I_d aglomeracji PLSL033) |
| 2.Wielkość RLM aglomeracji zgodnie z obowiązującym rozporządzeniem / uchwałą:
24 597 |
| 3.Wielkość RLM aglomeracji planowanej do wyznaczenia: 35 917 |
| 4.Gmina wiodąca w aglomeracji: Gmina Myszków |
| 5.Gminy w aglomeracji: Gmina Myszków |
| 6.Wykaz nazw miast i/lub miejscowości w aglomeracji, zgodnie z dołączonym do wniosku załącznikiem graficznym#: Myszków (dzielnice: Stary Myszków, Nowy Myszków, Michałów, Mijaczów, Pustkowie Mijaczowskie, Czarna Struga, Pohulanka, Ciszaków, częściowo Gruchla i Szyszki) |
| 7.Wykaz nazw miejscowości dołączanych do obszaru aglomeracji: nie dotyczy |
| 8.Wykaz nazw miejscowości wyłączanych z obszaru aglomeracji: nie dotyczy |
| 9.Nazwa miejscowości, w której zlokalizowana jest oczyszczalnia ścieków: Myszków |

Aglomeracja Myszków została wyznaczona Uchwałą nr V/4/7/2015 Sejmiku Województwa Śląskiego z dnia 19 stycznia 2015 r. w sprawie wyznaczenia Aglomeracji Myszków.

Niniejsza zmiana jej obszaru, granic oraz liczby RLM została opracowana zgodnie z Rozporządzeniem Ministra Gospodarki Morskiej i Żeglugi Śródlądowej z dnia 27 lipca 2018 r. w sprawie sposobu wyznaczania obszarów i granic aglomeracji (Dz. U. z 2018 r. poz. 1586) oraz „Wytycznymi do tworzenia i zmiany aglomeracji” stworzonymi w 2014 r. przez Krajowy Zarząd Gospodarki Wodnej oraz Ministerstwo Środowiska.

Zweryfikowana granica aglomeracji odzwierciedla stan istniejącej oraz planowanej do rozbudowy infrastruktury kanalizacyjnej sanitarnej na terenie miejscowości Myszków. Granica została, w myśl § 3 ust. 2 ww. rozporządzenia, dostosowana do zewnętrznych granic działek ewidencyjnych zabudowanych lub przeznaczonych do zabudowy, skanalizowanych albo przewidzianych do skanalizowania. Korekta liczby RLM aglomeracji została natomiast dokonana w oparciu o aktualną na koniec 2018 r. ilość mieszkańców korzystających z istniejącej sieci kanalizacyjnej, zbiorników bezodpływowych, przydomowych oczyszczalni ścieków oraz ilość ścieków przemysłowych dowożonych i odprowadzanych przez zakłady do systemu kanalizacji zbiorczej. RLM zaktualizowano również o ilość mieszkańców, którzy zostaną podłączeni do planowanej do wykonania sieci kanalizacyjnej, z podziałem na inwestycje z pozyskanymi środkami finansowymi na ich realizację i inwestycje bez zapewnionego źródła finansowania. Dane wykorzystane w niniejszym opracowaniu zostały udostępnione przez ZWiK Sp. z o.o. w Myszkowie.

Aglomeracja Myszków obsługiwana jest przez jedną oczyszczalnię ścieków zlokalizowaną na północy miasta na lewym brzegu rzeki Warty.

Działki nie podłączone w chwili obecnej do systemu kanalizacji zlokalizowane w obrębie aglomeracji oraz obszary o niskiej koncentracji zaludnienia, poza wyznaczonymi granicami aglomeracji, są obsługiwane przez alternatywne rozwiązania dla budowy zbiorczego systemu kanalizacyjnego – indywidualne systemy oczyszczania ścieków:

- przydomowe oczyszczalnie ścieków,
- szczelne zbiorniki bezodpływowe, z których nagromadzone ścieki dowożone są na stację zlewną taborem asenizacyjnym.

<p><i>W przypadku aglomeracji współtworzonej przez kilka gmin wniosek o wyznaczenie obszaru i granic aglomeracji składa gmina wiodąca. W takim przypadku informacje i dane powinny być przedstawione zarówno dla całej aglomeracji, jak i odrębnie dla gmin współtworzących aglomerację. Złożenie wniosku o zmianę aglomeracji wymaga przedstawienia informacji dotyczącej rozporządzenia wojewody lub uchwały sejmiku województwa w sprawie wyznaczenia aglomeracji oraz przedstawienia merytorycznego uzasadnienia takiego działania.</i></p>

2. Adres wnioskodawcy (gminy, gminy wiodącej w aglomeracji)

Miejscowość: Myszków	Ulica, nr: Kościuszki 26
----------------------	--------------------------

Gmina: Myszków	Powiat: myszkowski
Województwo: śląskie	
Telefon: 34 313 26 82	Fax: 34 313 50 29
e-mail do kontaktu bieżącego: urząd@miastomyszkow.pl	

3. Dane kontaktowe osoby wskazanej do kontaktowania się w sprawach złożonego wniosku

1.Imię i nazwisko: REFUNDA Sp. z o.o.
2.Telefon: 71 371 79 90
3.Fax: 71 723 22 11
4.E-mail: kontakt@refunda.pl

4. Dokumenty stanowiące podstawę do wyznaczenia aglomeracji

Lp.	Wyszczególnienie	Nie [#]	Tak ⁵
1	2	3	4
1	Miejscowe plany zagospodarowania przestrzennego		X
2	Studium uwarunkowań i kierunków zagospodarowania przestrzennego gminy <i>Uchwała Nr XXXV/298/13 Rady Miasta w Myszkowie z dnia 30 października 2013r. w sprawie uchwalenia Studium uwarunkowań i kierunków zagospodarowania przestrzennego miasta Myszkowa – II edycja</i>		X
3	Decyzje o ustaleniu lokalizacji inwestycji celu publicznego	X	
4	Wieloletnie plany rozwoju i modernizacji urządzeń wodociągowych i kanalizacyjnych <i>Uchwała nr XLIII/343/2018 Rady Miasta w Myszkowie z dnia 1 lutego 2018 r. http://bip.miastomyszkow.pl/?a=8375 w sprawie uchwalenia "Wieloletniego planu i rozwoju imodernizacji urządzeń wodociągowych i urządzeń kanalizacyjnych eksploatowanych przez Zakład Wodociągów i Kanalizacji Sp. z o.o. na terenie Gminy Myszków na lata 2018-2020"</i>		X
5	Inne (wymienić)	X	

5. Opis systemu zbierania ścieków komunalnych w obrębie aglomeracji

5.1. Informacje na temat długości i rodzaju istniejącej sieci kanalizacyjnej i liczby osób korzystających z istniejącej sieci kanalizacyjnej oraz długości i rodzaju sieci kanalizacyjnej i liczby osób korzystających z sieci kanalizacyjnej, na której wykonanie zostały pozyskane środki finansowe

Tabela 1. Sieć istniejąca

Lp.	Kanalizacja istniejąca	Długość [km]	Liczba osób korzystających z istniejącej kanalizacji			Uwagi
			Mieszkańcy	Osoby czasowo przebywające na terenie aglomeracji [#]	Sumaryczna liczba osób [kol 4 + kol 5]	
1	2	3	4	5	6	7
1	Sanitarna grawitacyjna	47,7	16788	0	16788	-
2	Sanitarna tłoczna	1,7				
3	Ogólnospławna grawitacyjna	6,9				
4	Ogólnospławna tłoczna	-				
Razem		56,3	16788	0	16788	

Tabela 2. Sieć, na której wykonanie zostały pozyskane środki finansowe

Lp.	Kanalizacja	Długość	Liczba osób korzystających z istniejącej	Uwagi (źródło)
-----	-------------	---------	--	----------------

	istniejąca	[km]	kanalizacji			finansowania)
			Mieszkańcy	Osoby czasowo przebywające na terenie aglomeracji [#]	Sumaryczna liczba osób [kol 4 + kol 5]	
1	2	3	4	5	6	7
1	Sanitarna grawitacyjna	4,00	607	0	607	Ulice: Ogrodowa, Klonowa i Sadowa, Zamenhoffa, Rolnicza. Źródła finansowania: środki własne gminy, kredyty, środki pochodzące z budżetu Unii Europejskiej.
2	Sanitarna tłoczna	-				
3	Ogólnospławna grawitacyjna	-				
4	Ogólnospławna tłoczna	-				
Razem		4,00	607	0	607	

Należy zwrócić uwagę na 2 szczególne przypadki:

Sytuacja 1

Sieć ogólnospławna została zamieniona w kanalizację deszczową, a ładunek z tej sieci zostanie „przepięty” do nowobudowanej kanalizacji sanitarnej. W takim przypadku osoby korzystające uprzednio z sieci ogólnospławnej należy usunąć z wykazu osób korzystających z sieci na terenie aglomeracji, wykazać je należy natomiast jako osoby planowane do podłączenia do sieci kanalizacji sanitarnej mającej zastąpić odcinek kanalizacji ogólnospławnej.

Sytuacja 2

Na terenie aglomeracji funkcjonuje sieć kanalizacyjna, jednak ścieki zbierane tą siecią nie są oczyszczane (brak odprowadzenia do oczyszczalni ścieków). W takim przypadku należy wykazać długość sieci istniejącej, ale nie wykazywać osób do niej podłączonych jako korzystających z sieci. Dopiero w przypadku dobudowania fragmentów sieci łączących istniejącą sieć kanalizacji sanitarnej z oczyszczalnią ścieków należy te osoby wykazać jako podłączone do zbiorczego systemu kanalizacji.

5.2. Informacje na temat długości i rodzaju planowanej do wykonania sieci kanalizacyjnej w celu dostosowania aglomeracji do warunków określonych w Dyrektywie Rady z dnia 21 maja 1991 r. dotyczącej oczyszczania ścieków komunalnych (91/271/EWG) oraz liczby osób korzystających z planowanej sieci kanalizacyjnej.

5.2.1. Sieć kanalizacyjna o wskaźniku długości sieci nie mniejszym niż 120 osób na 1 km sieci[#].

Wykaz miast i/lub miejscowości wchodzących w skład aglomeracji, w obrębie których planuje się wykonanie sieci kanalizacji sanitarnej:

Na terenie aglomeracji Myszków planuje się wykonanie sieci kanalizacji sanitarnej na następujących ulicach:

- ul. Krasickiego
- ul. Ceramiczna pomiędzy ul. Jana Pawła II a ul. Słowackiego
- ul. Słoneczna
- ul. Mała Szpitalna
- ul. Ceramiczna (od nr 13a do ul. Malinowej)
- ul. Zielona
- osiedle Wieszców między ul. Prusa a ul. Jana Pawła II

Należy zwrócić uwagę, że sieć kanalizacyjna, na której wykonanie pozyskane zostały już środki finansowe, należy traktować jako sieć wykonaną, co oznacza, że jej długość nie będzie brana pod uwagę przy obliczaniu wskaźnika długości sieci – informacja na temat tej sieci powinna znaleźć się w pkt 5.1.

Lp.	Kanalizacja planowana do wykonania	Długość [km]	Liczba osób, które zostaną podłączone do planowanej do wykonania kanalizacji			Uwagi
			Mieszkańcy	Osoby czasowo przebywające na terenie aglomeracji [#]	Sumaryczna liczba osób [kol 4 + kol 5]	

1	2	3	4	5	6	7
1	Sanitarna grawitacyjna	8,29	1873	0	1873	-
2	Sanitarna tłoczna	0,16				
3	Ogólnospławna grawitacyjna	-				
4	Ogólnospławna tłoczna	-				
Razem		8,45	1873	0	1873	

Wskaźnik długości sieci > 120 mieszkańców na 1 km sieci

Obliczenie wskaźnika długości sieci dla planowanej do wykonania sieci kanalizacyjnej (dla obszaru o wskaźniku długości sieci nie mniejszym niż 120 osób na 1 km sieci).	
Długość sieci kanalizacyjnej planowanej do wykonania [kol. 3 - razem]	8,45
Sumaryczna liczba mieszkańców oraz osób czasowo przebywające na terenie aglomeracji, którzy będą obsługiwani przez planowaną do wykonania sieć kanalizacyjną [kol. 6 - razem]	1873
Wskaźnik długości sieci = sumaryczna liczba mieszkańców oraz osób czasowo przebywających na terenie aglomeracji [kol. 6 - razem] / długość sieci kanalizacyjnej planowanej do wykonania [kol. 3 - razem]	221,60

5.2.2. Sieć kanalizacyjna o wskaźniku długości sieci nie mniejszym niż 90 osób na 1 km sieci.

Wykaz miast i/lub miejscowości (wchodzących w skład aglomeracji), w obrębie których planuje się wykonanie sieci kanalizacji sanitarnej, wraz ze wskazaniem charakteru obszaru (obszar objęty formą ochrony przyrody zgodnie z ustawą o ochronie przyrody – określić jakiej; teren strefy ochronnej ujęcia wody etc.): **nie dotyczy**

Lp.	Kanalizacja planowana do realizacji	Długość [km]	Liczba osób, które będą obsługiwane przez planowaną do wykonania kanalizację			Uwagi
			mieszkańcy	Osoby czasowo przebywające na terenie aglomeracji ⁶	sumaryczna liczba osób [kol 4 + kol 5]	
1	2	3	4	5	6	7
1	Sanitarna grawitacyjna	-	-	-	-	-
2	Sanitarna tłoczna	-				
Razem		-				

Wskaźnik długości sieci 90÷120 mieszkańców na 1 km sieci

Obliczenie wskaźnika długości sieci dla planowanej do wykonania sieci kanalizacyjnej (dla obszaru o wskaźniku długości sieci nie mniejszym niż 90 osób na 1 km sieci)	
Długość sieci kanalizacyjnej planowanej do wykonania [kol. 3 - razem]	-
Sumaryczna liczba mieszkańców oraz osób czasowo przebywające na terenie aglomeracji, którzy będą obsługiwani przez planowaną do wykonania sieć kanalizacyjną [kol. 6 - razem]	-
Wskaźnik długości sieci = sumaryczna liczba mieszkańców oraz osób czasowo przebywające na terenie aglomeracji [kol. 6 - razem]/długość sieci kanalizacyjnej planowanej do wykonania [kol. 3 - razem]	-

5.3. Informacje na temat długości i rodzaju sieci kanalizacyjnej oraz liczby osób korzystających z sieci kanalizacyjnej po dostosowaniu aglomeracji do warunków określonych w Dyrektywie Rady z dnia 21 maja 1991 r. dotyczącej oczyszczania ścieków komunalnych (91/271/EWG).

Lp.	Kanalizacja istniejąca i planowana	Długość [km]	Liczba osób korzystających z kanalizacji po dostosowaniu aglomeracji do warunków określonych w Dyrektywie 91/271/EWG			Uwagi
			mieszkańcy	Osoby czasowo przebywające na	sumaryczna liczba osób	

				terenie aglomeracji ⁶	[kol 4 + kol 5]	
1	2	3	4	5	6	7
1	Sanitarna grawitacyjna	59,99	19268	0	19268	-
2	Sanitarna tłoczna	1,86				
3	Ogólnospławna grawitacyjna	6,9				
4	Ogólnospławna tłoczna	-				
Razem		68,75	19268	0	19268	

6. Opis gospodarki ściekowej w aglomeracji

6.1. Informacje na temat oczyszczalni ścieków.[#]

Nazwa oczyszczalni ścieków: Miejska Oczyszczalnia Ścieków w Myszkowie

Lokalizacja oczyszczalni ścieków (adres): ul. Okrzei 140, 42-300 Myszków

Dane kontaktowe (telefon, e-mail, fax):

Zakład Wodociągów i Kanalizacji Sp. z o.o. w Myszkowie, tel. 34 313 20 11, sekretariat@zwik-myszkow.pl, fax 34 313 37 10

Pozwolenie wodnoprawne na odprowadzanie ścieków z oczyszczalni do środowiska (data, znak, oznaczenie organu, termin ważności decyzji):

decyzja Starosty Myszkowskiego z dnia 25.08.2015 r. nr OŚR.6341.39.2015 ważna do 31.12.2025 r. zmiany (sprostowania omyłek pisarskich):

- postanowienie Starosty Myszkowskiego z dnia 19.10.2015 r. nr OŚR.6341.39.2015
- postanowienie Starosty Myszkowskiego z dnia 30.10.2017 r. nr OŚR.6341.39.2015

Przepustowość oczyszczalni:

średnia [m³/d]: 9000

maksymalna godzinowa [m³/h]: 600

maksymalna roczna [m³/rok]: 3 285 000

Projektowa wydajność oczyszczalni ścieków [RLM]: 41 700

Ilość ścieków dostarczanych do oczyszczalni ścieków, zgodnie z danymi przedłożonymi w ostatnim sprawozdaniu z realizacji KPOŚK (za 2018 r):

Ścieki dopływające siecią kanalizacyjną [m³/d]: 1 456 850 m³/r = 3 991,37 m³/d

Ścieki dowożone [m³/d]: 46 383 m³/r = 127,08 m³/d

Średnie obciążenie oczyszczalni [m³/d]: 4118,45 m³/d

Ilość ścieków oczyszczonych w roku poprzednim [m³/rok]: 1 503 250 m³/r

Przewidywane średnie obciążenie oczyszczalni po zrealizowaniu planowanego zakresu sieci kanalizacji sanitarnej [m³/d]: brak planowanej rozbudowy kanalizacji

Przewidywana ilość ścieków oczyszczanych w roku po zrealizowaniu planowanego zakresu sieci kanalizacji sanitarne [m³/rok]: nie dotyczy

Wartości wskaźników zanieczyszczeń ścieków surowych		
Wskaźnik	Wartość (średnioroczna z pomiarów)	Uwagi
1	2	3

BZT ₅ [mgO ₂ /l]	880	-
ChZT _{Cr} [mgO ₂ /l]	1616,42	-
Zawiesina ogólna [mg/l]	527,50	-
Fosfor ogólny [mgP/l]	7,29	-
Azot ogólny [mgN/l]	65,52	-
Wartości wskaźników lub % redukcji zanieczyszczeń ścieków oczyszczonych [#]		
Wskaźnik	Wartość lub % redukcji zgodnie z pozwoleniem wodnoprawnym	Wartość (średnioroczna z pomiarów)
1	2	3
BZT ₅ [mgO ₂ /l]	15	3,34
ChZT _{Cr} [mgO ₂ /l]	125	25,25
Zawiesina ogólna [mg/l]	35	3,94
Fosfor ogólny [mgP/l]	2	0,48
Azot ogólny [mgN/l]	15	6,08

Odbiornik ścieków oczyszczonych zgodnie z pozwoleniem wodnoprawnym:	
Nazwa ciek: Warta	Kilometraż miejsca odprowadzania ścieków oczyszczonych: 773,00
Współrzędne geograficzne wylotu: N - 50°34'59,2'' E - 19°17'58,9''	
Typ oczyszczalni ścieków [#]	
B - oczyszczalnia biologiczna spełniająca standardy odprowadzanych ścieków	
Non B - oczyszczalnia biologiczna niespełniająca standardów odprowadzanych ścieków	
PUB1 - oczyszczalnia biologiczna z podwyższonym usuwaniem związków azotu (N), fosforu (P) spełniająca standardy odprowadzanych ścieków dla aglomeracji ≥ 100 000 RLM	
non PUB1 - oczyszczalnia jw. niespełniająca standardów odprowadzanych ścieków w zakresie usuwania N i/lub P	
PUB2 - oczyszczalnia biologiczna z podwyższonym usuwaniem związków azotu (N), fosforu (P) spełniająca standardy odprowadzanych ścieków dla aglomeracji < 100 000 RLM	X
non PUB2 - oczyszczalnia jw. niespełniająca standardów odprowadzanych ścieków w zakresie usuwania N i/lub P	

Podstawowe informacje na temat zamierzeń inwestycyjnych z zakresu budowy, rozbudowy lub modernizacji oczyszczalni:

„Wieloletni plan rozwoju i modernizacji urządzeń wodociągowych i urządzeń kanalizacyjnych eksploatowanych przez Zakład Wodociągów i Kanalizacji Sp. z o.o. na terenie Gminy Myszków na lata 2018-2020” zakłada modernizację Miejskiej Oczyszczalni Ścieków w Myszkowie poprzez wprowadzenie procesu stabilizacji osadów oraz zakup nowych efektywniejszych urządzeń odwadniających. Celem inwestycji jest zmniejszenie masy osadów nadmiernych o ok. 40% obecnej ilości, co w rezultacie pozwoli na znaczne ograniczenie kosztów unieszkodliwiania takich osadów. Zadanie w razie nie uzyskania dofinansowania z Programu Operacyjnego Infrastruktury i Środowiska 2014-2020 będzie realizowane ze środków własnych ZWiK Sp. z o.o. w Myszkowie. Oprócz tego zadania „Wieloletni plan...” zakłada również modernizację osadnika wtórnego Ob. Nr 8.1, który po wybudowaniu Słonecznej Suszarni Osadów Ściekowych z awaryjnego, pracującego jedynie okresowo zmienił znaczenie i jest włączany do prac na dłuższe okresy czasu. Włączenie go w ciąg technologiczny wynika ze zwiększenia częstotliwości wykonywania przeglądów oraz czyszczenia z osadów i glonów armatury zabudowanej w zbiorniku Osadnika Wtórnego Ob. Nr 8.2. Zadanie będzie realizowane ze środków własnych spółki.

Dodatkowo w miarę pojawienia się możliwości pozyskania środków finansowych ze źródeł zewnętrznych w ramach zadań rezerwowych ZWiK Sp. z o.o. w Myszkowie planuje budowę drugiej hali powiatowej słonecznej suszarni osadów ściekowych oraz budowę instalacji termicznej utylizacji osadów ściekowych metodą pirolizy.

6.2. Informacje dotyczące indywidualnych systemów oczyszczania ścieków obsługujących mieszkańców aglomeracji

Podstawowe informacje na temat istniejących na terenie aglomeracji indywidualnych systemów oczyszczania ścieków oraz zamierzeń inwestycyjnych w tym zakresie:

Na obszarze aglomeracji Myszków istnieją indywidualne systemy oczyszczania i gromadzenia ścieków. Z danych pochodzących ze sprawozdania z wykonania KPOŚK za 2018 r. wynika, że na terenie przedmiotowej aglomeracji występuje 9 przydomowych oczyszczalni ścieków, które obsługują 29 mieszkańców. Natomiast ze zbiorników bezodpływowych korzysta 1 469 mieszkańców. Nieczystości z tych zbiorników dowożone są taborem asenizacyjnym do stacji zlewnej. Łącznie więc na terenie aglomeracji z indywidualnych systemów oczyszczania i gromadzenia ścieków korzysta 1 498 mieszkańców. ZWiK w Myszkowie w miarę posiadania środków finansowych planuje budowę nowych odcinków sieci kanalizacyjnej na terenie miasta.

6.3. Informacje dotyczące końcowego punktu zrzutu (w przypadku braku oczyszczalni ścieków na terenie aglomeracji) – nie dotyczy

Końcowy punkt zrzutu: **nie dotyczy**

Nazwa aglomeracji, do której będą odprowadzane ścieki:

Współrzędne geograficzne końcowego punktu zrzutu:

Nazwa oraz typ oczyszczalni ścieków, do której będą odprowadzane ścieki komunalne:

6.4. Informacje o średniej dobowej ilości i jakości ścieków komunalnych powstających na terenie aglomeracji oraz ich składzie jakościowym.

Ilość ścieków komunalnych powstających na terenie aglomeracji [m³/d]: 4150,68

Wskaźnik	Wartość wskaźnika zanieczyszczeń	Uwagi
----------	----------------------------------	-------

1	2	3
BZT ₅ [mgO ₂ /l]	880	-
ChZT _{Cr} [mgO ₂ /l]	1616,42	-
Zawiesina ogólna [mg/l]	527,5	-
Fosfor ogólny [mgP/l]	7,29	-
Azot ogólny [mgN/l]	65,52	-

6.5. Informacje o ilości i składzie jakościowym ścieków przemysłowych odprowadzanych przez zakłady do systemu kanalizacji zbiorczej.

Wykaz zakładów przemysłowych oraz określenie charakteru zakładów usługowych podłączonych do systemu kanalizacji zbiorczej:

BEZPOL Sp. z o.o. ul. Partyzantów 21 - produkcja urządzeń sektora energetycznego
 F.H „KAROL” ul. Kościuszki 45 – sprzedaż, naprawa i serwis zegarów
 FOBOS ul. Krasickiego 1 – cynkowania galwaniczna, myjnia samochodowa
 BP EUROPA SE ul. Krasickiego - stacja paliw
 P.K.N. „ORLEN” S.A. ul. Krasickiego - stacja paliw
 OSM Myszków ul. Szpitalna 13b – przetwórstwo mleka
 „SOKPOL” Sp. z o.o. ul. Kościuszki 8 – przetwórstwo warzyw i owoców, produkcja soków i napojów
 Schumacher Packaging ul. Pułaskiego – zakład produkcji papieru
 PYŚ-AUTO ul. Warta – naprawa pojazdów samochodowych
 Piekarnie: Brel i Najgebauer – produkcja pieczywa
 Myjnia samochodowa Marek P
 Commercial Investment Sp. z o.o. ul. Partyzantów – produkcja wyrobów stalowych

RLM przemysłu (określająca liczbę mieszkańców, która wytworzy taki sam ładunek zanieczyszczeń jak w ściekach przemysłowych) aglomeracji Myszków została wyliczona zgodnie z „Wytycznymi do tworzenia i zmiany aglomeracji” opracowanymi w 2014 r. przez Krajowy Zarząd Gospodarki Wodnej oraz Ministerstwo Środowiska. Jest ona wyrażona przez iloraz średniego ładunku zanieczyszczeń (iloczyn stężenia BZT₅ [g/m³] i ilości odprowadzanych ścieków do oczyszczalni [m³/d]) oraz jednostkowego ładunku BZT₅ przypadającego na jednego mieszkańca, który wynosi 60 g O₂/d. Przy obliczaniu RLM przemysłu oprócz ścieków odprowadzanych do kanalizacji zostały uwzględnione również udostępnione dane o ściekach przemysłowych dowożonych do oczyszczalni.

Ilość odprowadzanych ścieków przemysłowych do kanalizacji = 620 m³/d

Ilość dowożonych ścieków przemysłowych = 4,93 m³/d

Łączna ilość ścieków przemysłowych = 620 m³/d + 4,93 m³/d = 624,93 m³/d

Średnie stężenie BZT₅ = 1454,61 g/m³

RLM (prz) = (624,93 * 1454,61)/60 = 15 151

Ilość ścieków przemysłowych |(powstających w zakładach przemysłowych i usługowych), odprowadzanych do kanalizacji [m³/d] 624,93

Wskaźnik	Wartość wskaźnika zanieczyszczeń	Ładunek zanieczyszczeń odprowadzany w ciągu doby [g/d]
1	2	3
BZT ₅ [mgO ₂ /l]	1454,61	909033,08
ChZT _{Cr} [mgO ₂ /l]	2936,24	nie dotyczy
Zawiesina ogólna [mg/l]	236,98	nie dotyczy
Fosfor ogólny [mgP/l]	2,94	nie dotyczy
Azot ogólny [mgN/l]	62,33	nie dotyczy

6.6. Informacje o zakładach, których podłączenie do systemu kanalizacji zbiorczej jest planowane.

Wykaz zakładów przemysłowych oraz określenie charakteru zakładów usługowych planowanych do podłączenia do systemu kanalizacji zbiorczej: **nie dotyczy**

Ilość ścieków przemysłowych odprowadzanych przez zakłady planowane do podłączenia do kanalizacji [m³/d]: **nie dotyczy**

Wskaźnik	Wartość wskaźnika zanieczyszczeń	Ładunek zanieczyszczeń odprowadzany w ciągu doby przez zakłady planowane do podłączenia [g/d] [#]
1	2	3
BZT ₅ [mgO ₂ /l]	-	-
ChZT _{Cr} [mgO ₂ /l]	-	nie dotyczy
Zawiesina ogólna [mg/l]	-	nie dotyczy
Fosfor ogólny [mgP/l]	-	nie dotyczy
Azot ogólny [mgN/l]	-	nie dotyczy
.....	-	nie dotyczy

6.7. Uzasadnienie określonej dla aglomeracji równoważnej liczby mieszkańców.

Wyszczególnienie:	RLM
Liczba mieszkańców korzystających z istniejącej sieci kanalizacyjnej (pkt 5.1 Tab. 1 kol. 4)	16 788
Liczba mieszkańców, planowanych do przyłączenia do sieci kanalizacyjnej, na której wykonanie środki finansowe zostały pozyskane (pkt 5.1 Tab. 2 kol. 4)	607
Liczba mieszkańców planowanych do podłączenia do projektowanej sieci kanalizacyjnej (pkt 5.2.1 kol. 4 + pkt 5.2.2 kol. 4)	1873
Liczba osób czasowo przebywających korzystających z sieci kanalizacyjnej (pkt 5.1 Tab. 1 kol. 5)	0
Liczba osób czasowo przebywających, planowanych do przyłączenia do sieci kanalizacyjnej, na której wykonanie środki finansowe zostały pozyskane (pkt 5.1 Tab. 2 kol. 5)	0
Liczba osób czasowo przebywających planowanych do podłączenia do projektowanej sieci kanalizacyjnej (pkt 5.2.1 kol. 5 + pkt 5.2.2 kol. 5)	0
Równoważna Liczba Mieszkańców wynikająca z dobowego ładunku ścieków odprowadzanych przez zakłady przemysłowe i usługowe korzystające z istniejącej sieci kanalizacyjnej [kol. 3 pkt 6.5 / 60 g/d]	15 151
Równoważna Liczba Mieszkańców wynikająca z dobowego ładunku ścieków, który będzie odprowadzanych przez zakłady przemysłowe i usługowe planowane do podłączenia do sieci kanalizacyjnej [kol. 3 pkt 6.6 / 60 g/d]	0
Liczba mieszkańców oraz osób czasowo przebywających na terenie aglomeracji, korzystających z indywidualnych systemów oczyszczania ścieków komunalnych (przydomowe oczyszczalnie ścieków, zbiorniki bezodpływowe), nie planowanych do podłączenia do sieci, określona na podstawie rejestrów prowadzonych przez gminę	1 498
Równoważna Liczba Mieszkańców RLM (suma)	35 917

7. Informacje o strefach ochronnych ujęć wody, występujących na obszarze aglomeracji, obejmujących tereny ochrony bezpośredniej i tereny ochrony pośredniej zawierające oznaczenie aktu prawa miejscowego lub decyzje ustanawiające te strefy oraz zakazy, nakazy i ograniczenia obowiązujące na tych terenach.

Na terenie aglomeracji Myszków znajdują się dwa ujęcia wód podziemnych mające ustanowione strefy ochronne składające się jedynie z terenu ochrony bezpośredniej.

Ujęcie wody podziemnej „PIŁSUDSKIEGO” składa się ze studni nr 7a zlokalizowanej przy ul. Piłsudskiego 17 na dz. ew. nr 2817/2 obręb Myszków. Teren ochrony bezpośredniej w kształcie pięciokąta o wymiarach 8m x 70m x 39m x 25m x 55m został ustanowiony decyzją Starosty Myszkowskiego nr OŚR.6320.2.2016 r. z dnia 6 lipca 2017 r. - oznaczony nr 1 na mapie.

Ujęcie wody podziemnej „WYSZYŃSKIEGO” składa się ze studni nr S-34 zlokalizowanej przy ul. Ks. Kardynała Wyszyńskiego 45 na dz. ew. nr 6254/8 obręb Myszków. Teren ochrony bezpośredniej w kształcie prostokąta o wymiarach 15m x 40m został ustanowiony decyzją Starosty Myszkowskiego nr OŚR.62231/58/06/07 z dnia 1 stycznia 2007 r. – oznaczony nr 2 na mapie.

Poza obszarem aglomeracji, na terenie gminy Myszków znajdują się jeszcze dwa ujęcia wody posiadające ustanowione tereny ochrony bezpośredniej.

Ujęcie wody podziemnej „OSIŃSKA GÓRA” składa się ze studni nr 35 zlokalizowanej przy ul. Osińska Góra na dz. ew. nr 3388/94 obręb Myszków. Teren ochrony bezpośredniej w kształcie prostokąta o wymiarach 45m x 25 m został ustanowiony decyzją Starosty Myszkowskiego nr OŚR.62232/22/05 z dnia 6 grudnia 2005 r. - oznaczony nr 3 na mapie.

Ujęcie wody podziemnej „PALMOWA” składa się z dwóch studni: nr S-1 (awaryjnej) i S-2 (podstawowej) zlokalizowanych przy ul. Palmowej w Myszkowie. Teren ochrony bezpośredniej w kształcie prostokąta o wymiarach 70m x 22m został ustanowiony decyzją Starosty Myszkowskiego nr OŚR.62232/21/06/05 z dnia 6 grudnia 2005 r. - oznaczony nr 4 na mapie.

Na wszystkich ww. terenach ochrony bezpośredniej zabronione jest użytkowanie gruntów do celów niezwiązanych z eksploatacją ujęcia wody. Na terenach ochrony bezpośredniej należy:

- odprowadzać wody opadowe lub roztopowe w sposób uniemożliwiający przedostawanie się ich do urządzeń służących do poboru wody;
- zagospodarować teren zielenią;
- odprowadzać poza granice terenu ochrony bezpośredniej ścieki z urządzeń sanitarnych przeznaczonych do użytku dla osób zatrudnionych przy obsłudze urządzeń służących do poboru wody;
- ograniczyć wyłącznie do niezbędnych potrzeb przebywanie osób niezatrudnionych przy obsłudze urządzeń służących do poboru wody.

Tereny te powinny być ogrodzone oraz oznakowane tablicami zawierającymi informacje o ustanowieniu terenu ochrony bezpośredniej ujęcia i zakazie wstępu osobom nieupoważnionym. Tablice powinny być zgodne ze wzorem określonym w Rozporządzeniu Ministra Środowiska z dnia 24 maja 2004 r. w sprawie wzoru tablic informacyjnych o strefie ochrony ujęcia wody (Dz. U. nr 136, poz. 1457 z późn. zm.).

8. Informacje o obszarach ochronnych zbiorników wód śródlądowych, występujących na obszarze aglomeracji, zawierające oznaczenie aktu prawa miejscowego ustanawiającego te obszary oraz zakazy, nakazy i ograniczenia obowiązujące na tych obszarach.

Na obszarze aglomeracji Myszków nie występują obszary ochronne zbiorników wód śródlądowych.

9. Informacje o formach ochrony przyrody, występujących na obszarze aglomeracji, zawierające nazwę formy ochrony przyrody oraz wskazanie aktu prawnego uznającego określony obszar za formę ochrony przyrody.

W granicach aglomeracji Myszków nie występują, formy ochrony przyrody określone w art. 6 ust. 1 ustawy z dnia 16 kwietnia 2004 r. o ochronie przyrody (Dz. U. z 2018 r. poz. 1614, 2244, i 2340).

Według danych z GDOŚ, na terenie gminy Myszków lecz poza granicami aglomeracji wyznaczone zostały następujące formy ochrony przyrody:

- *pomnik przyrody CIS pospolity* - rosnący przy ul. Gołębiej 8 w Myszkowie. Decyzja nr 298 o uznaniu za pomnik przyrody PWRN w Katowicach z dnia 30.11.1973 r. (Dz. Urz. WRN w Katowicach z dnia 30.11.1973 r.), Rozporządzenie Nr 23/94 Wojewody Częstochowskiego z dnia

30 grudnia 1994 r. w sprawie uznania za pomniki przyrody (Dz. Urz. Woj. Częstochowskiego Nr 2 poz. 5), Rozporządzenie Nr 4/96 Wojewody Częstochowskiego z dnia 6 lutego 1996 r. zmieniające rozporządzenie w sprawie uznania za pomnik przyrody (Dz. Urz. Woj. Częstochowskiego Nr 2, poz. 5),

- *użytek ekologiczny łąg olszowy*- Rozporządzenie Nr 14/2002 Wojewody Śląskiego z dnia 15 marca 2002 r. w sprawie uznania za użytek ekologiczny łągu olszowego pod nazwą "Olszynka" w gminie Myszków (Dz. Urz. Woj. Śląskiego Nr 20 poz. 662 z dnia 27.03.2002 r.) – oznaczony nr 1 na mapie,

- *użytek ekologiczny torfowisko przejściowe i bór bagienny* - Rozporządzenie Nr 11/2002 Wojewody Śląskiego z dnia 12 marca 2002 r. w sprawie uznania za użytek ekologiczny torfowiska przejściowego i boru bagiennego pod nazwą "Bór Pohulanka" w gminie Myszków (Dz. Urz. Woj. Śląskiego Nr 20 poz. 659 z dnia 27.03.2002 r.) – oznaczony nr 2 na mapie,

- *użytek ekologiczny torfowisko przejściowe* - Rozporządzenie Nr 8/2002 Wojewody Śląskiego z dnia 28 lutego 2002 r. w sprawie uznania za użytek ekologiczny torfowiska przejściowego pod nazwą "Przygiełka" w gminie Myszków (Dz. Urz. Woj. Śląskiego Nr 17 poz. 528 z dnia 8.03.2002 r.) – oznaczony nr 3 na mapie.

10. Poprawność wykonania części graficznej.

Lp.	Wyszczególnienie	Nie [#]	Tak ¹²	Nie dotyczy ¹²
1	2	3	4	5
1	Część graficzna została wykonana na mapie topograficznej w skali 1: 10 000, a w przypadku jej braku - w skali 1:25 000.		X	
2	Oznaczono granice obszaru proponowanej aglomeracji (obszar objęty i przewidziany do objęcia zasięgiem systemu kanalizacji zbiorczej).		X	
3	Oznaczono znajdujące się na terenie aglomeracji oczyszczalnie ścieków komunalnych, do których odprowadzane są (bądź odprowadzane będą) ścieki komunalne.		X	
4	Oznaczono granice administracyjne gminy / gmin zgodne z danymi z państwowego rejestru granic.		X	
5	Oznaczono granice stref ochronnych ujęć wody obejmujących tereny ochrony bezpośredniej i tereny ochrony pośredniej.		X	
6	Oznaczono granice obszarów ochronnych zbiorników wód śródlądowych.			X
7	Oznaczono granice terenów objętych formami ochrony przyrody w rozumieniu ustawy z dnia 16 kwietnia 2004 r. o ochronie przyrody lub obszarów mających znaczenie dla Wspólnoty, znajdującego się na liście, o której mowa w art. 27 ust. 1 tej ustawy.		X	
8	Określono skalę planu w formie liczbowej i liniowej.		X	
9	Część graficzna została podpisana przez osobę upoważnioną do reprezentowania gminy (gminy wiodącej).		X	

Zaznaczenie jednej odpowiedzi „NIE” świadczy o niewłaściwym wykonaniu załącznika graficznego do wniosku o wyznaczenie obszaru i granic aglomeracji. Tak wykonany dokument – mapa nie może być podstawą do pozytywnego rozpatrzenia wniosku. Załącznik graficzny wymaga poprawienia. Odpowiedzi „NIE DOTYCZY” mogą wystąpić jedynie w wierszach Nr 5, 6 i 7.

Podpisy osoby upoważnionej do reprezentowania Wnioskodawcy

<p>(data, imię i nazwisko /pieczęć imienna/ podpis)</p>	<p>(pieczęć Wnioskodawcy)</p>
---	-------------------------------