



DZIENNIK URZĘDOWY WOJEWÓDZTWA ŚLĄSKIEGO

Katowice, dnia 11 października 2019 r.

Poz. 6885

UCHWAŁA NR XII/91/19 RADY GMINY KOCHANOWICE

z dnia 30 września 2019 r.

w sprawie zmiany miejscowego planu zagospodarowania przestrzennego Gminy Kochanowice

Na podstawie art. 18 ust. 2 pkt 5 i art. 40 ust. 1 ustawy z dnia 8 marca 1990 r. o samorządzie gminnym (Dz. U. 2019 poz. 506, 1309, 1571 i 1696) oraz art. 20 ust. 1 i art. 27 ustawy z dnia 27 marca 2003 r. o planowaniu i zagospodarowaniu przestrzennym (Dz. U. 2018 r. poz. 1945, z 2019 r. poz. 60, 235, 730, 1009, 1524, 1696 i 1716), oraz w związku z uchwałą Nr XXXVIII/318/18 Rady Gminy Kochanowice z dnia 17 października 2018 r.,

przyjmując do wiadomości brak uwag do planu,

po rozpatrzeniu wniosku Wójta Gminy Kochanowice w sprawie zmiany miejscowego planu zagospodarowania przestrzennego

Rada Gminy Kochanowice uchwala, co następuje:

§ 1. W uchwale nr XXXV/237/13 Rady Gminy Kochanowice z dnia 17 lipca 2013 r. w sprawie miejscowego planu zagospodarowania przestrzennego Gminy Kochanowice (Dz.Urz. Woj.Śląskiego, poz. 5150, z r. 2014 poz. 2920 i 5906, z r. 2016 poz. 1893, 2607, 3529 i 4195), wprowadza się następujące zmiany:

1) w § 19

a) ust. 4 otrzymuje brzmienie:

„4. Wyznacza się teren określony na rysunku planu symbolem F8UI – teren koncentracji usług innych w granicach wpisanego do rejestru zabytków zespołu pofolwarcznego.

1) Przeznaczenie podstawowe – ośrodek usług w zakresie: administracja, handel, gastronomia, usługi kultury, usługi ochrony zdrowia, świetlica środowiskowa, warsztaty, magazyny, garaże, z uwzględnieniem ustaleń § 6 ust. 1;

2) Przeznaczenie dopuszczalne -- mieszkaniowe, z wykorzystaniem obiektów istniejących oraz obiektów wymienionych w pkt.3;

3) Dopuszcza się wprowadzenie nowej zabudowy jedynie przy północnej granicy terenu, z możliwością lokalizacji w granicy działki lub w odległości 1,5-3,0 m od tej granicy, o wysokości i geometrii dachu nawiązujących do obiektów zabytkowych oznaczonych nr. 4.8 i 4.9;

4) Obowiązują następujące zasady zagospodarowania:

a) dopuszczalna powierzchnia zabudowy - 20%,

b) dopuszczalna wysokość obiektów:

- budynków - 15 m,
- wież, kominów, masztów - 35 m
- c) geometria dachów - jak pierwotna, z dopuszczeniem fragmentarycznych modyfikacji związanych z dostosowaniem do nowej funkcji,
- d) Intensywność zabudowy w przedziale 0,1-0,25
- e) udział powierzchni biologicznie czynnej nie mniej niż 15% powierzchni działki,
- f) zakaz wprowadzania wewnętrznych ogrodzeń nie udokumentowanych historycznie.”,

b) po ust. 4 dodaje się ust. 4a, w brzmieniu:

„4a. Wyznacza się teren określony na rysunku planu symbolem F9RU – teren usług związanych z rolnictwem w granicach wpisanego do rejestru zabytków zespołu pofolwarcznego.

- 1) Przeznaczenie – usługi składowania związane z rolnictwem, z uwzględnieniem ustaleń § 6 ust. 1;
- 2) Nie dopuszcza się wprowadzania nowej zabudowy ;
- 3) Dopuszcza się przebudowę istniejącego obiektu, z zachowaniem elewacji z surowej cegły oraz geometrii dachu;
- 4) Udział powierzchni biologicznie czynnej nie mniej niż 15% powierzchni nieruchomości;
- 5) Zakaz wprowadzania ogrodzenia od strony drogi wewnętrznej 309KDW.”,

c) po ust. 25 dodaje się ust. 25a, w brzmieniu:

„25a. Wyznacza się teren określony na rysunku planu symbolem 47aU.

- 1) Przeznaczenie - usługi, w tym związane z obsługą komunikacji;
- 2) Obowiązują następujące zasady zagospodarowania:
 - a) dopuszczalna powierzchnia zabudowy - 25%,
 - b) dopuszczalna wysokość obiektów:
 - budynków - 9 m,
 - innych obiektów - 12 m
 - c) dachy jedno- i dwuspadowe o spadku głównych połaci 10-30°, dopuszcza się dachy płaskie
 - d) Intensywność zabudowy w przedziale 0,15- 0,25
 - e) udział powierzchni biologicznie czynnej nie mniej niż 10% powierzchni działki.”.

2) w § 23:

a) ust. 8 pkt. 2 otrzymuje brzmienie:

„2) Szerokość pasa drogowego w liniach rozgraniczających 10-15 m, zgodnie z rysunkiem planu;”,

b) po ust. 11 dodaje się ust. 12, w brzmieniu:

„12. Wyznacza się teren określony na rysunku planu symbolem 312 KK – teren komunikacji kolejowej.

- 1) przeznaczenie - przystanek kolejowy;
- 2) w granicach terenu przewidzieć: budynek stacyjny, peron/perony, podjazd, parking samochodowy na nie mniej niż 10 samochodów, parking rowerowy;
- 3) dopuszczalna wysokość zabudowy - 7 m;

- 4) dachy płaskie albo dwu- lub wielospadowe o nachyleniu głównych połaci w granicach 10-45° ;
- 5) dopuszczalna wysokość innych obiektów - 10 m.
- 6) minimalny udział powierzchni biologicznie czynnej - 10%.”.

2. W załączniku nr 1 do uchwały wymienionej w ust. 1 wprowadza się zmiany zgodnie z załącznikami nr 2-6 do niniejszej uchwały.

§ 2. Integralną częścią uchwały jest załącznik nr 7 - „Rozstrzygnięcie w sprawie sposobu realizacji wynikających z planu inwestycji w zakresie komunikacji i infrastruktury będących zadaniem własnym gminy i sposobu ich finansowania”

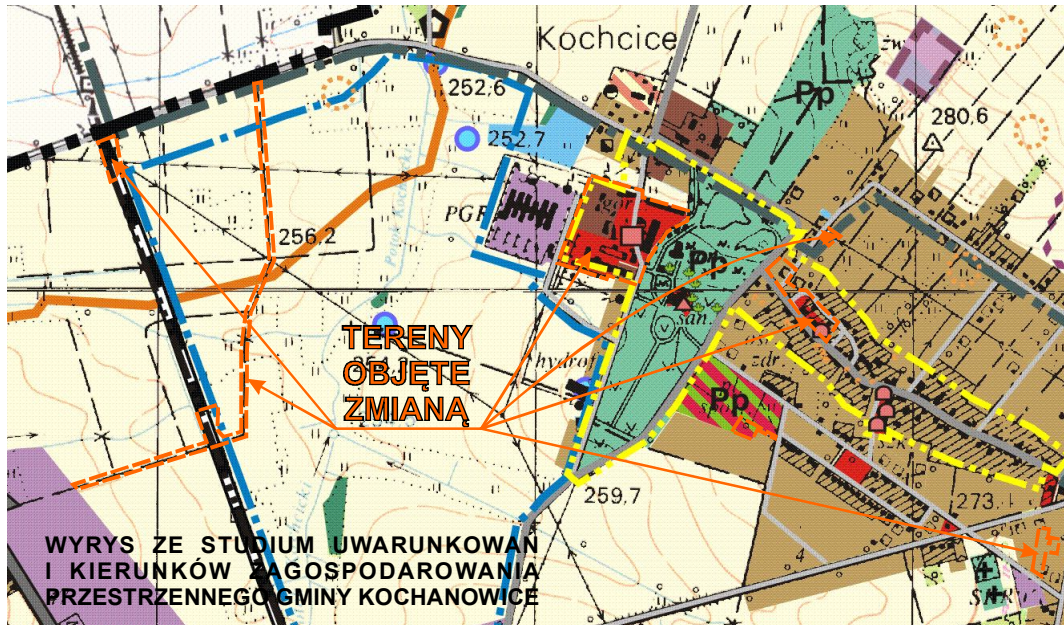
§ 3. Zgodnie z art. 36 ust. 4 ustawy ustala się stawkę jednorazowej opłaty od wzrostu wartości nieruchomości w wysokości 30%.

§ 4. Wykonanie niniejszej uchwały powierza się Wójtowi Gminy Kochanowice.

§ 5. Miejscowy plan zagospodarowania przestrzennego określony niniejszą uchwałą wchodzi w życie po upływie 14 dni od jego opublikowania w Dzienniku Urzędowym Województwa Śląskiego.

Przewodniczący Rady Gminy

Krzysztof Pawelczyk



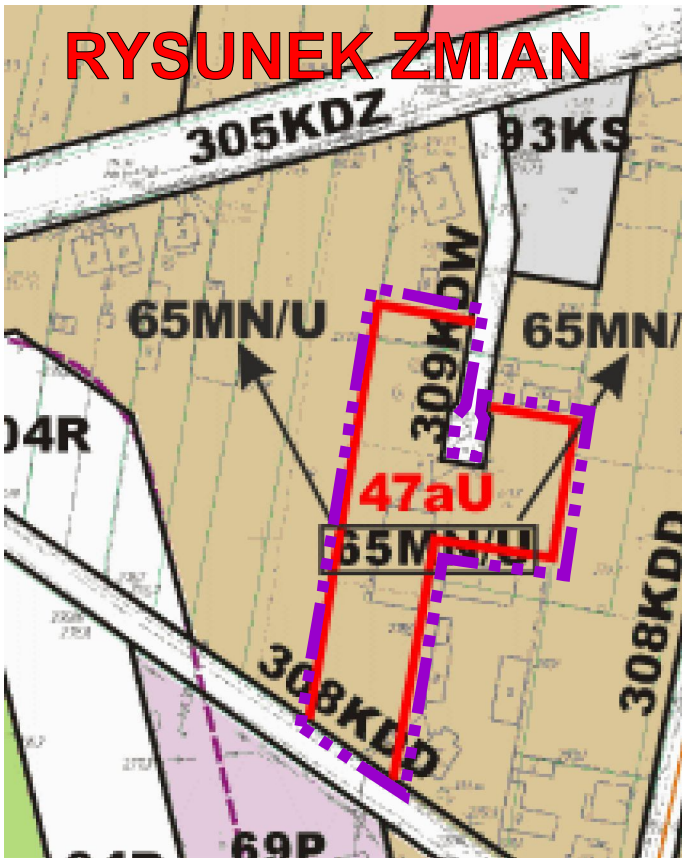
OZNACZENIA NA ZAŁĄCZNIKACH

OZNACZENIA NA RYSUNKU PO ZMIANACH

	GRANICE TERENÓW OBJĘTYCH OPRACOWANIEM		PODSTAWOWE PRZEZNACZENIE TERENU
	LINIE ROZGRANICZAJĄCE		tereny zabudowy mieszkaniowej wielorodzinnej
	LINIE ROZGRANICZAJĄCE CZĘŚCI JEDNOSTKI PLANU W GRANICACH OPRACOWANIA I POZA NIM		tereny zabudowy mieszkaniowej jednorodzinnej
	NIEPRZEKRACZALNIE LINIE ZABUDOWY		tereny zabudowy mieszkaniowej i usług
	GRANICA TERENU WPISANEGO DO REJESTRU ZABYTKÓW		tereny usług centrotwórczych
	OZNACZENIE STREFY OCHRONY KONSERWATORSKIEJ		tereny usług (bez precyzowania branży)
	OBIEKTY W REJESTRZE ZABYTKÓW		teren usług innych
	OBIEKTY W EWIDENCJI ZABYTKÓW		tereny obsługi produkcji w gosp. rolnych
	LINIA SN 15 kV ze strefą ochronną (7,5 m. od osi)		tereny zieleni urządzonej
	GAZOCIĄG w/c 500 mm ZE STREFĄ KONTROLOWANĄ		tereny dróg (KDD - publiczne kl. D - dojazdowe KDW - wewnętrzne)
			tereny komunikacji kolejowej
			tereny obiektów i urządzeń produkcji i przesyłu energii
			SYMBOLE TERENÓW POZA OBSZAREM ZMIAN
OZNACZENIA WPROWADZANYCH ZMIAN			
	GRANICA TERENU OBJĘTEGO ZMIANĄ		
	LINIE ROZGRANICZAJĄCE WYKREŚLANE		
	LINIE ROZGRANICZAJĄCE WPROWADZANE		
	SYMBOLE WYKREŚLANE		
	WPROWADZANE NOWE PODSTAWOWE PRZEZNACZENIE TERENU (USŁUGI)		

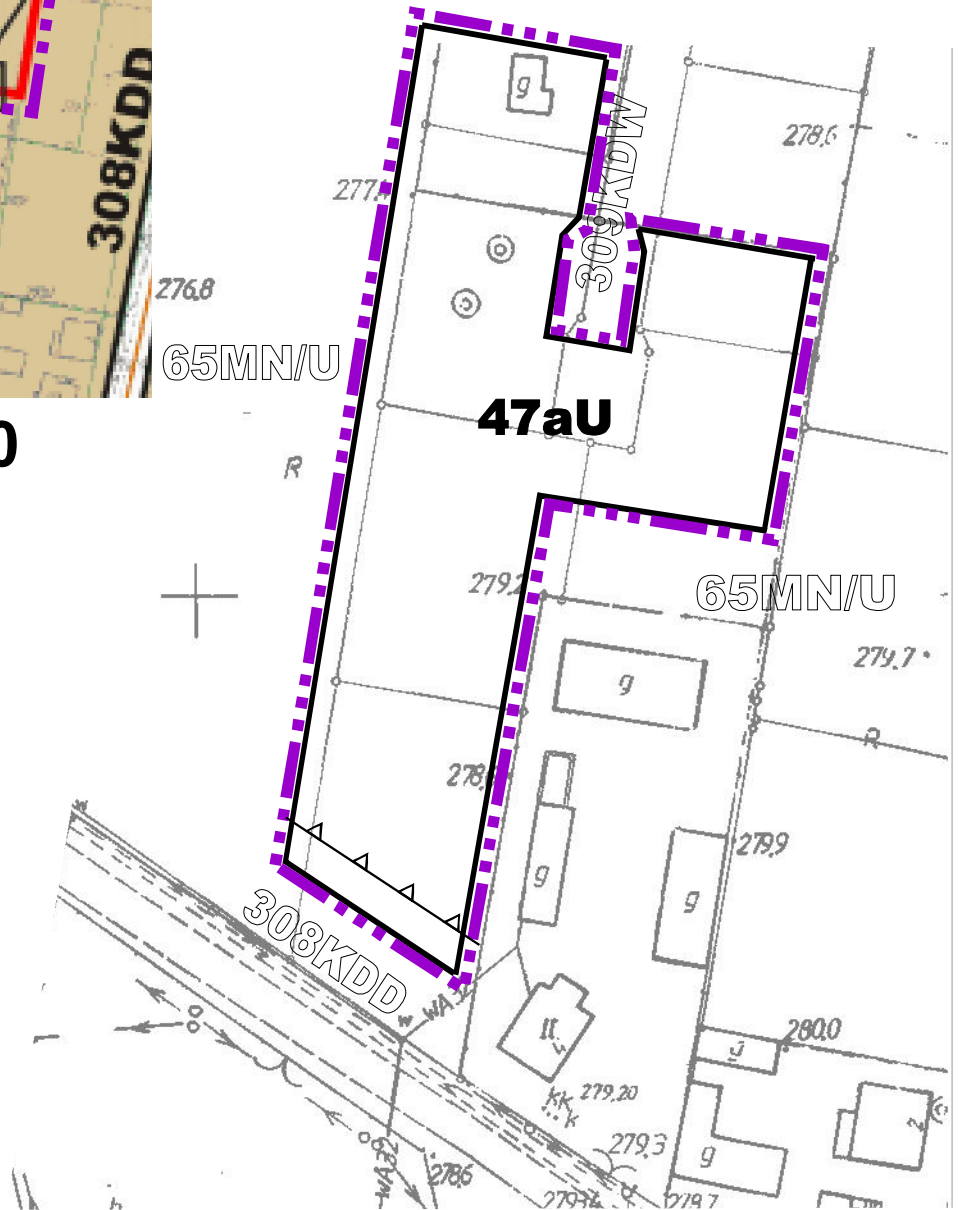
ZAŁĄCZNIK NR 1
DO UCHWAŁY NR XII/91/19
RADY GMINY KOCHANOWICE
Z DNIA 30 WRZEŚNIA 2019 r.

GMINA KOCHANOWICE
ZMIANA MIEJSCOWEGO PLANU
ZAGOSPODAROWANIA PRZESTRZENNEGO
GMINY KOCHANOWICE



Skala 1 : 2 000

RYSUNEK PO ZMIANIE



ZAŁĄCZNIK NR 2
DO UCHWAŁY NR XII/91/19
RADY GMINY KOCHANOWICE
Z DNIA 30 WRZEŚNIA 2019 r.

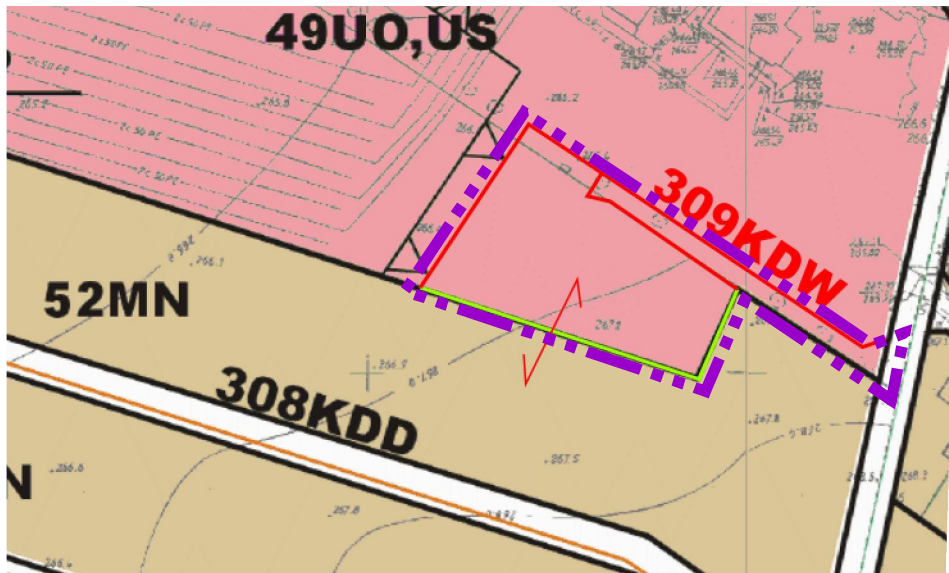
GMINA KOCHANOWICE
ZMIANA MIEJSCOWEGO PLANU
ZAGOSPODAROWANIA PRZESTRZENNEGO
GMINY KOCHANOWICE

RYSUNEK PLANU

SKALA 1 : 1 000

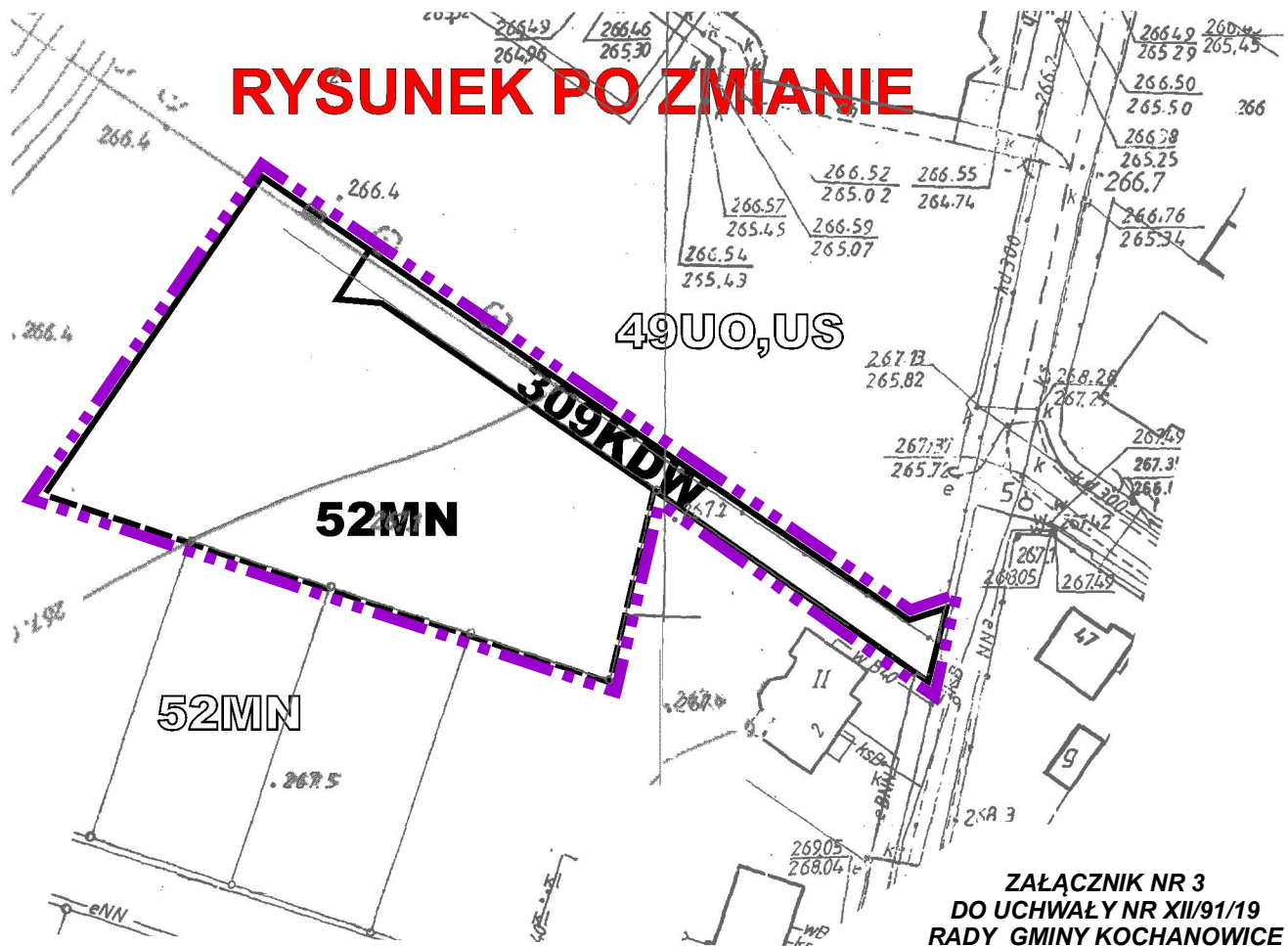


RYSUNEK ZMIAN



Skala 1 : 2 000

RYSUNEK PO ZMIANIE



ZAŁĄCZNIK NR 3
DO UCHWAŁY NR XII/91/19
RADY GMINY KOCHANOWICE
Z DNIA 30 WRZEŚNIA 2019 r.

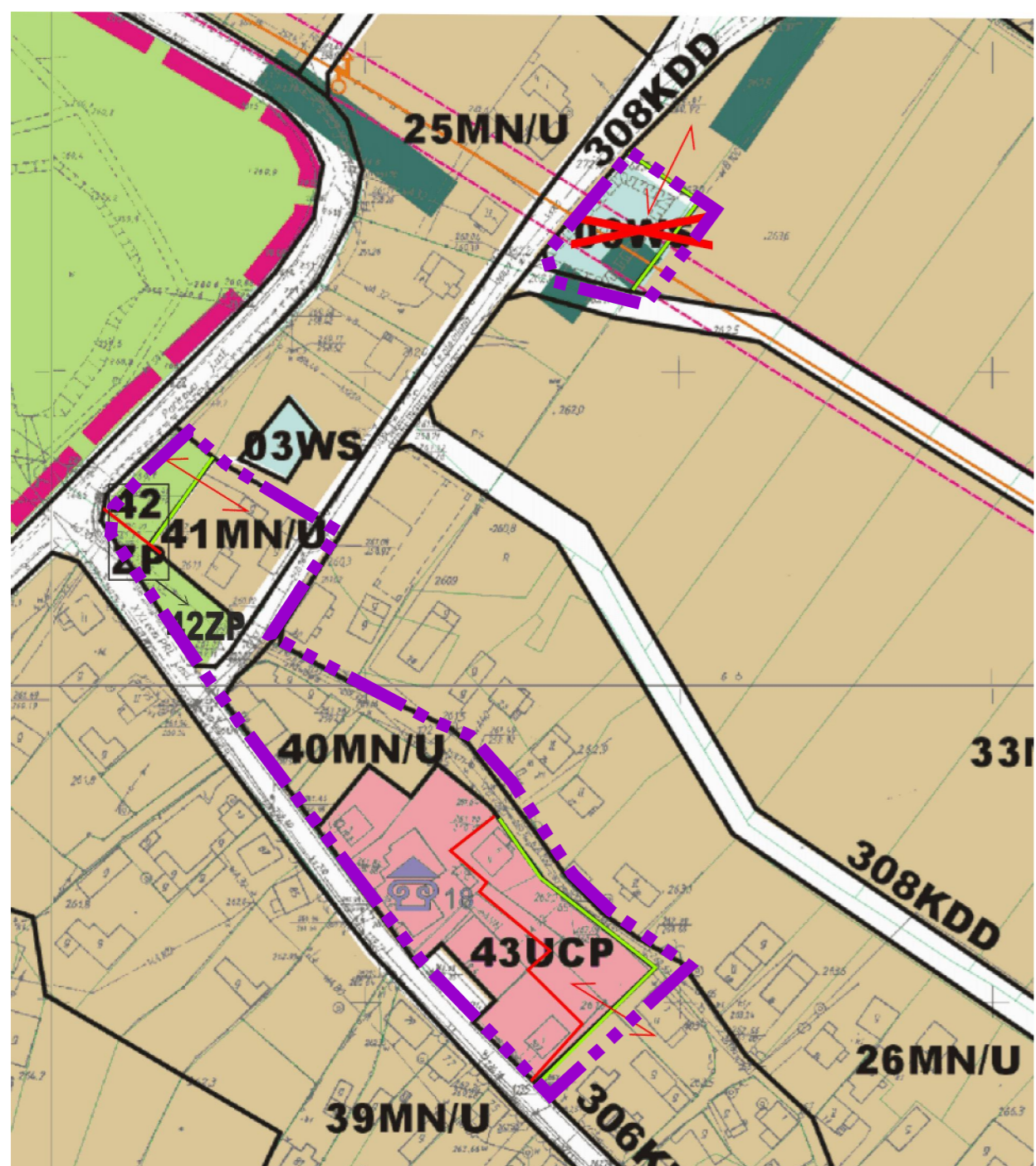
GMINA KOCHANOWICE ZMIANA MIEJSCOWEGO PLANU ZAGOSPODAROWANIA PRZESTRZENNEGO GMINY KOCHANOWICE

RYSUNEK PLANU

SKALA 1 : 1 000

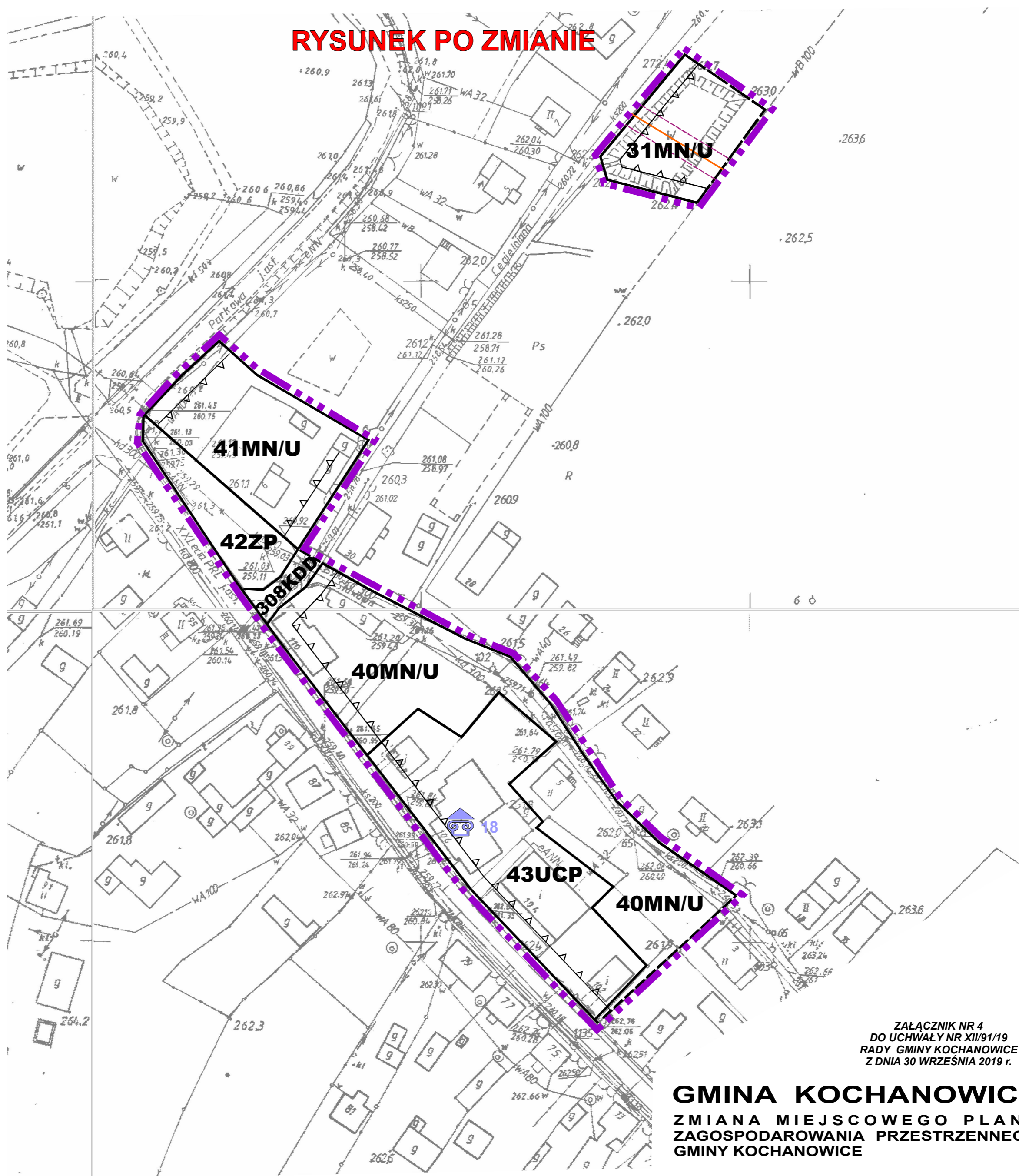


RYSUNEK ZMIAN



Skala 1 : 2 000

RYSUNEK PO ZMIANIE

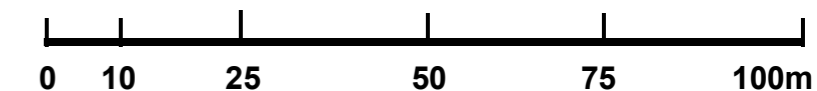


ZAŁĄCZNIK NR 4
DO UCHWAŁY NR XII/91/19
RADY GMINY KOCHANOWICE
Z DNIA 30 WRZEŚNIA 2019 r.

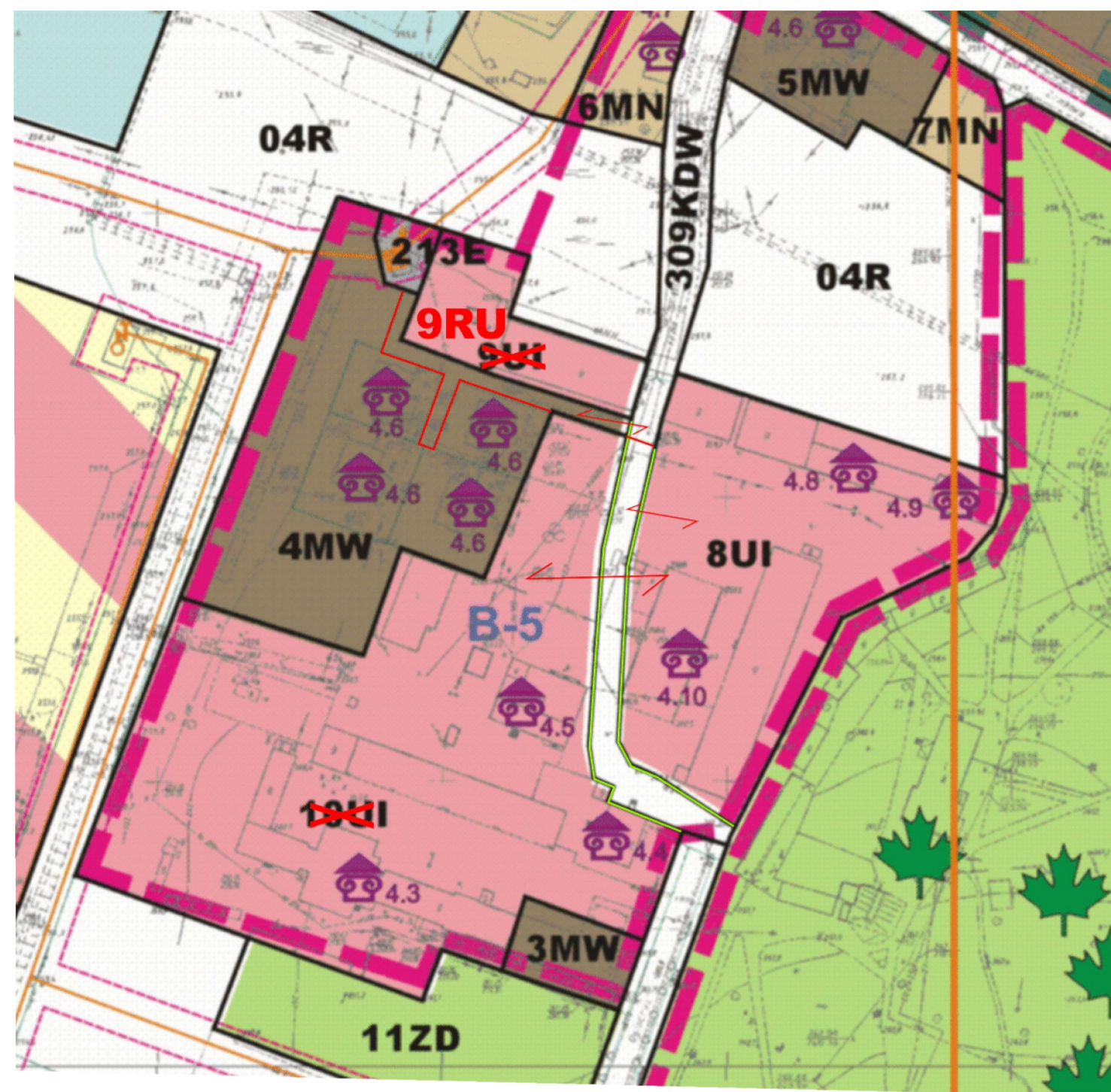
GMINA KOCHANOWICE

ZMIANA MIEJSCOWEGO PLANU
ZAGOSPODAROWANIA PRZESTRZENNEGO
GMINY KOCHANOWICE

RYSUNEK PLANU SKALA 1 : 1 000

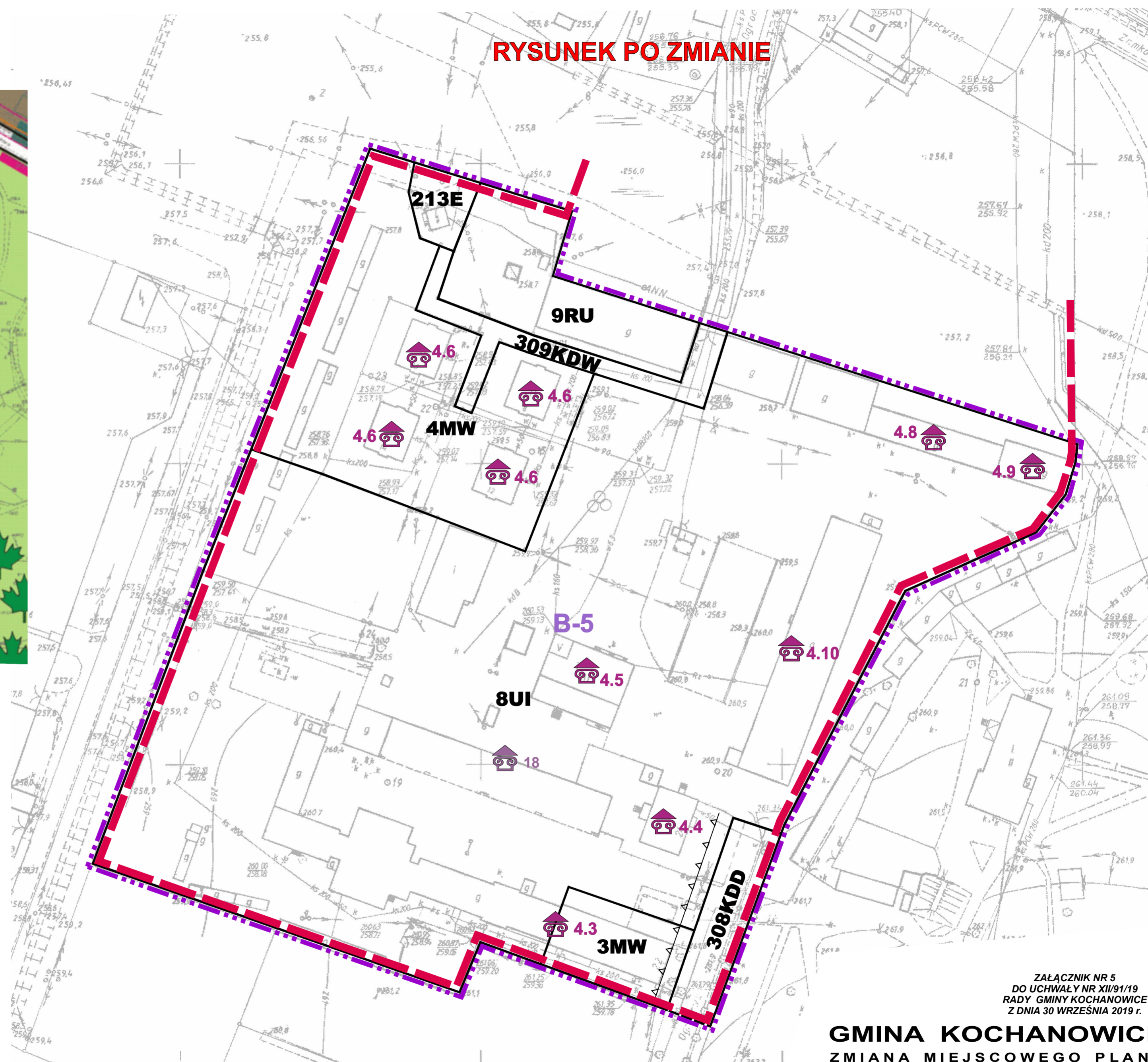


RYSUNEK ZMIAN



Skala 1 : 2 000

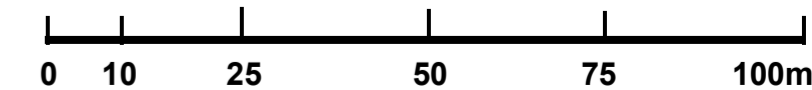
RYSUNEK PO ZMIANIE



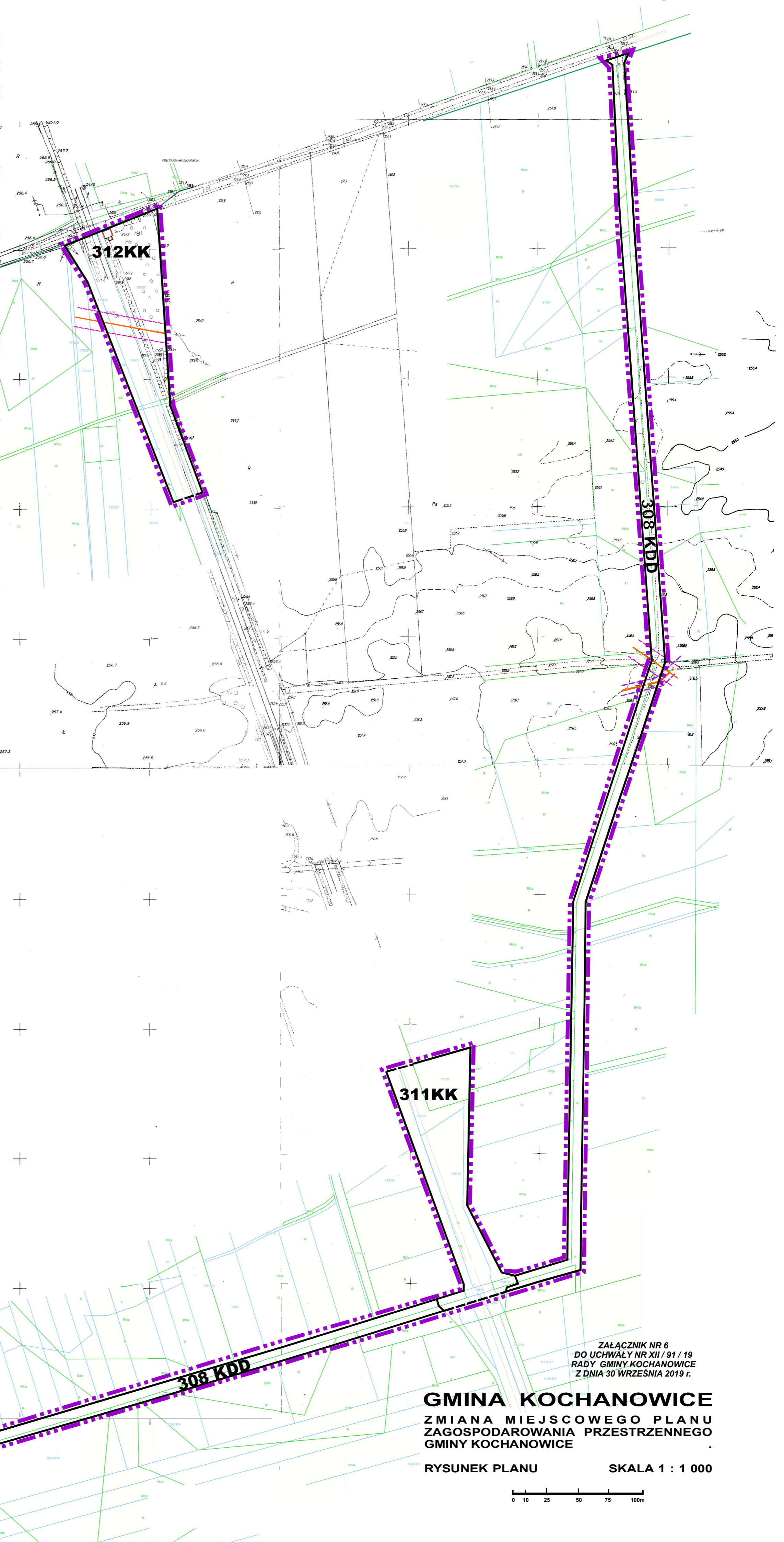
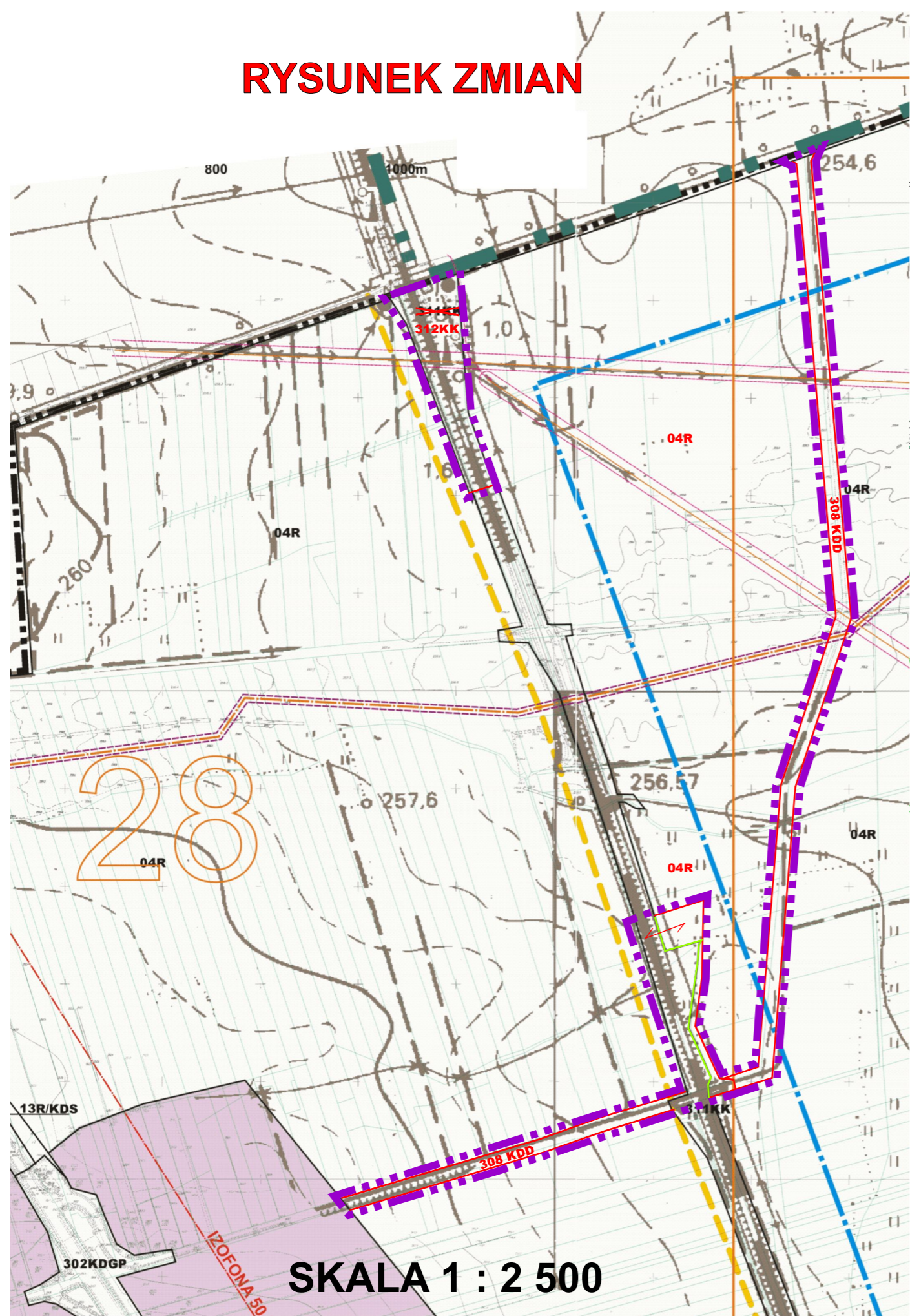
ZALĄCZNIK NR 5
DO UCHWAŁY NR XII/91/19
RADY GMINY KOCHANOWICE
Z DNIA 30 WRZEŚNIA 2019 r.

GMINA KOCHANOWICE
ZMIANA MIEJSCOWEGO PLANU
ZAGOSPODAROWANIA PRZESTRZENNEGO
GMINY KOCHANOWICE

RYSUNEK PLANU SKALA 1 : 1 000



RYSunEK ZMIAN



ZALĄCZNIK NR 6
DO UCHWAŁY NR XII / 91 / 19
RADY GMINY KOCHANOWICE
Z DNIA 30 WRZESNIA 2019 r.

GMINA KOCHANOWICE
ZMIANA MIEJSCOWEGO PLANU
ZAGOSPODAROWANIA PRZESTRZENNEGO
GMINY KOCHANOWICE

RYSunEK PLANU SKALA 1 : 1 000



Załącznik Nr 7 do uchwały Nr XII/91/19

Rady Gminy Kochanowice

z dnia 30 września 2019 r.

**ROZSTRZYGNĘCIE RADY GMINY KOCHANOWICE O SPOSOBIE REALIZACJI I SPOSOBU
FINANSOWANIA INWESTYCJI Z ZAKRESU INFRASTRUKTURY TECHNICZNEJ, KTÓRE
NALEŻĄ DO ZADAŃ WŁASNYCH GMINY, WYNIKAJĄCYCH ZE ZMIANY W MIEJSCOWYM
PLANIE ZAGOSPODAROWANIA PRZESTRZENNEGO GMINY KOCHANOWICE**

Działając zgodnie z art. 20 ust. 1 ustawy z dnia 27 marca 2003 r. o planowaniu i zagospodarowaniu przestrzennym (Dz. U. 2018 r., ze zm.) Rada Gminy Kochanowice rozstrzyga, co następuje:

1. Inwestycje z zakresu infrastruktury technicznej zapisane w planie, należące do zadań własnych gminy, wynikające ze zmiany planu: poszerzenie i utwardzenie drogi z Kochcic do terenów przemysłowych w Lubecku – ok. 1500 mb.

2. Źródłem finansowania inwestycji będą:

- 1) środki własne gminy Kochanowice,
- 2) środki zewnętrzne z uwzględnieniem środków pomocowych.