



DZIENNIK URZĘDOWY WOJEWÓDZTWA ŚLĄSKIEGO

Katowice, dnia 8 października 2019 r.

Poz. 6736

UCHWAŁA NR XI/69/2019 RADY GMINY BESTWINA

z dnia 26 września 2019 r.

w sprawie miejscowego planu zagospodarowania przestrzennego gminy Bestwina dla obszaru położonego w sołectwie Kaniów – etap 2 – obszar Przedsiębiorstwa Górniczego „SILESIA”

Na podstawie art. 18 ust. 2 pkt 5 ustawy z dnia 8 marca 1990 r. o samorządzie gminnym (Dz. U. z 2019 r. poz. 506 z późn. zm) oraz art. 20 ust. 1 w związku z art. 27 ustawy z dnia 27 marca 2003 r. o planowaniu i zagospodarowaniu przestrzennym (j.t. Dz. U. z 2018 r., poz. 1945), w związku z uchwałą nr XXIX/221/2017 Rady Gminy Bestwina z dnia 26 czerwca 2017 r. w sprawie przystąpienia do sporządzenia miejscowego planu zagospodarowania przestrzennego gminy Bestwina dla obszaru położonego w sołectwie Kaniów na wniosek Wójta Gminy Bestwina

Rada Gminy Bestwina:

1. Stwierdza, że przyjęte ustalenia miejscowego planu zagospodarowania przestrzennego gminy Bestwina dla obszaru położonego w sołectwie Kaniów – etap 2 – obszar Przedsiębiorstwa Górniczego „SILESIA”, nie naruszają ustaleń „Studium uwarunkowań i kierunków zagospodarowania przestrzennego Gminy Bestwina” przyjętego uchwałą nr XXI/170/2016 Rady Gminy w Bestwinie z dnia 19 grudnia 2016 r.

2. Uchwala:

MIEJSCOWY PLAN ZAGOSPODAROWANIA PRZESTRZENNEGO GMINY BESTWINA DLA OBSZARU POŁOŻONEGO W SOŁECTWIE KANIÓW – ETAP 2 – OBSZAR PRZEDSIĘBIORSTWA GÓRNICZEGO "SILESIA"

Rozdział 1. Przepisy Ogólne

§ 1. 1. Miejscowy plan zagospodarowania przestrzennego gminy Bestwina dla obszaru położonego w sołectwie Kaniów – etap 2 – obszar Przedsiębiorstwa Górniczego „SILESIA” w dalszej części określany „planem” obejmuje obszar określony na rysunku planu.

2. Plan składa się z części tekstowej stanowiącej treść planu wraz z następującymi załącznikami:

- 1) załącznik nr 1 – rysunek planu, stanowiący część graficzną ustaleń planu wykonany na mapie zasadniczej, w skali 1:2000;
- 2) załącznik nr 2 – rozstrzygnięcie o sposobie realizacji, zapisanych w planie, inwestycji z zakresu infrastruktury technicznej, które należą do zadań własnych gminy, oraz zasadach ich finansowania, zgodnie z przepisami o finansach publicznych;

3) załącznik nr 3 - Rozstrzygnięcie Rady Gminy Bestwina o sposobie rozpatrzenia nieuwzględnionych uwag do projektu planu.

§ 2. 1. W planie nie określa się:

- 1) zasad ochrony dziedzictwa kulturowego i zabytków, w tym krajobrazów kulturowych oraz dóbr kultury współczesnej ze względu na brak obiektów, obszarów oraz dóbr kulturowych i zabytkowych,
- 2) dóbr kultury współczesnej oraz obiektów zabytkowych podlegających ochronie na podstawie ustaleń planu ze względu na ich brak w obszarze planu,
- 3) granic obszarów wymagających przeprowadzenia scaleń i podziałów nieruchomości ze względu na brak ich wyznaczenia w studium uwarunkowań i kierunków zagospodarowania przestrzennego Gminy Bestwina,
- 4) wymagań wynikających z potrzeb kształtowania przestrzeni publicznych ze względu na brak przestrzeni publicznych,

2. W planie nie występują tereny lub obiekty podlegające ochronie, ustalone na podstawie przepisów odrębnych:

- a) obszary zagrożone osuwaniem się mas ziemnych rozumiane zgodnie z obowiązującymi przepisami z zakresu ochrony środowiska jako obszary zagrożone ruchami masowymi ziemi;
- b) obszary szczególnego zagrożenia powodzią;
- c) obiekty i obszary związane z ochroną przyrody;
- d) obiekty wpisane do rejestru zabytków;
- e) obiekty wpisane do ewidencji zabytków.

§ 3. Ilekroć w dalszych przepisach niniejszego planu jest mowa o:

- 1) terenie - należy przez to rozumieć, obszar o różnym przeznaczeniu lub różnych zasadach zagospodarowania wydzielony na rysunku planu liniami rozgraniczającymi oraz oznaczony symbolem cyfrowo - literowym;
- 2) przeznaczeniu podstawowym – należy przez to rozumieć ustalony w uchwale przeważający sposób zagospodarowania terenów w obrębie terenu wyznaczonego liniami rozgraniczającymi, przy czym dla terenów przeznaczonych do zabudowy należy rozumieć przeważający sposób zagospodarowania i zabudowy powierzchni działki budowlanej;
- 3) przeznaczeniu dopuszczalnym – należy przez to rozumieć inny niż podstawowy, uzupełniający sposób zagospodarowania terenów dopuszczony w obrębie terenu wyznaczonego liniami rozgraniczającymi, z zastrzeżeniem, iż obowiązują dla niego ustalenia szczegółowe, w tym w szczególności wskaźniki urbanistyczne, jak dla przeznaczenia podstawowego, a dla terenów przeznaczonych do zabudowy należy rozumieć dopuszczony sposób zagospodarowania i zabudowy powierzchni działki budowlanej;
- 4) działce budowlanej – należy przez to rozumieć działkę budowlaną w rozumieniu ustawy o planowaniu i zagospodarowaniu przestrzennym;
- 5) dachu płaskim – należy przez to rozumieć, dach lub stropodach o spadku do 12 stopni;
- 6) infrastrukturze technicznej – należy przez to rozumieć uzbrojenie terenu, o którym mowa w ustawie z dnia 27 marca 2003 r. o planowaniu i zagospodarowaniu przestrzennym;
- 7) intensywności zabudowy - należy przez to rozumieć wskaźnik, o którym mowa w ustawie z dnia 27 marca 2003 r. o planowaniu i zagospodarowaniu przestrzennym;
- 8) miejscach postojowych – należy przez to rozumieć, miejsca zapewniające obsługę w zakresie parkowania realizowaną poprzez: parkingi, stanowiska postojowe, garaże jedno- lub wielostanowiskowe jedno- lub kilkupoziomowe;
- 9) nieprzekraczalnej linii zabudowy - należy przez to rozumieć linię zabudowy wyznaczoną na rysunku planu, pokrywającą się z linią rozgraniczającą teren lub cofniętą do wnętrza terenu, poza którą nie mogą być wysunięte fasady i ściany budynków, z wyłączeniem: schodów, ramp wejściowych, werand i podcieni, wykuszy, balkonów, ryzalitów, gzymsów, okapów, ocieplenia wraz z tynkiem wykonanych na istniejących budynkach, ganków, wiatrolapów wysuniętych przed linię do 2,0 m;

- 10) powierzchni biologicznie czynnej - należy przez to rozumieć, teren biologicznie czynny według rozporządzenia Ministra Infrastruktury z dnia 12 kwietnia 2002 r. w sprawie warunków technicznych, jakim powinny odpowiadać budynki i ich usytuowanie (j.t. Dz. U. z 2015 r., poz. 1422);
- 11) powierzchni zabudowy - należy przez to rozumieć, procentowy udział sumy wszystkich powierzchni zabudowy obiektów budowlanych zlokalizowanych w obszarze działki budowlanej w powierzchni działki budowlanej;
- 12) powierzchni zabudowy obiektu budowlanego – należy przez to rozumieć, powierzchnię wyznaczoną przez rzutowanie na powierzchnię terenu wszystkich krawędzi zewnętrznych obiektów budowlanych;
- 13) przynależnym zagospodarowaniu terenu – należy przez to rozumieć właściwe dla przeznaczenia podstawowego i dopuszczonego, niezbędne dla poprawnego funkcjonowania i zagospodarowania, elementy urządzenia terenu w zakresie:
 - a) obsługi komunikacyjnej, w tym dojazdy, ścieżki rowerowe i tereny piesze,
 - b) miejsc postojowych, w tym parkingów,
 - c) urządzenia budowlane,
 - d) budynki gospodarcze,
 - e) zieleni urządzonej i małej architektury,
 - f) infrastruktury technicznej;
- 14) wysokości zabudowy - należy przez to rozumieć:
 - a) w przypadku obiektów budowlanych nie będących budynkami – wyłącznie określoną w ustaleniach planu maksymalną wysokość liczoną w metrach od poziomu terenu do najwyższej położonego punktu obiektu,
 - b) w przypadku budynków – wysokość budynku liczoną w metrach, zgodnie z obowiązującymi przepisami prawa budowlanego.

§ 4. 1. Ustaleniami obowiązującymi na rysunku planu są następujące oznaczenia graficzne i tekstowe:

- 1) granice obszaru objętego planem miejscowym;
 - 2) linie rozgraniczające tereny o różnym przeznaczeniu lub różnych zasadach zagospodarowania;
 - 3) numer i symbol przeznaczenia terenu;
 - 4) nieprzekraczalna linia zabudowy;
 - 5) symbol identyfikujące podstawowe przeznaczenie terenu:
 - a) PW - tereny infrastruktury związanej z podziemną eksploatacją złóż,
 - b) ZN - tereny zieleni nieurządzonej;
 - 6) obszar produkcji energii ze źródeł odnawialnych o mocy przekraczającej 100 kW.
2. Oznaczenia występujące na rysunku planu obowiązujące na podstawie przepisów odrębnych:
- 1) obszary górnicze: Czechowice II- obejmuje cały obszar opracowania;
 - 2) tereny górnicze: Czechowice II - obejmuje cały obszar opracowania;
 - 3) udokumentowane złoża:
 - a) węgla kamiennego „Silesia” (wg numeracji MIDAS – 334) - obejmuje cały obszar opracowania,
 - b) metanu pokładów węgla (MPW) „Silesia Głęboka” (wg numeracji MIDAS –5501);
 - 4) zasięg strefy ochrony wału przeciwpowodziowego.
3. Pozostałe oznaczenia występujące na rysunku planu mają charakter informacyjny, w tym:
- 1) granica administracyjna gminy Bestwina,
 - 2) wał przeciwpowodziowy.

Rozdział 2.

Ustalenia ogólne obowiązujące w obszarze planu

§ 5. W zakresie zasad ochrony i kształtowania ładu przestrzennego ustala się:

- 1) maksymalną wysokość zabudowy nie będącej budynkami – 30,0 m, z zastrzeżeniem zachowania warunków określonych w dokumentacji rejestracyjnej lotniska Kaniów, zlokalizowanego poza obszarem opracowania planu oraz zgodnie z przepisami odrębnymi;
- 2) dopuszcza się dla każdego przeznaczenia podstawowego i dopuszczalnego realizację przynależnego zagospodarowania terenu z uwzględnieniem ustaleń szczegółowych;
- 3) dopuszcza się utrzymanie istniejącego zagospodarowania i użytkowania terenu oraz istniejącej zabudowy z możliwością nadbudowy, rozbudowy, przebudowy, a także odbudowy, z zachowaniem ustalonych w planie nieprzekraczalnych linii zabudowy, z wyłączeniem terenów i stref dla których możliwość zabudowy jest wykluczona;
- 4) dla zabudowy istniejącej na działce budowlanej: w przypadku rozbudowy, przy przekroczeniu w stanie istniejącym parametru powierzchni zabudowy, intensywności zabudowy lub procentu powierzchni biologicznie czynnej, dopuszcza się zwiększenie istniejącej powierzchni zabudowy o 50 m² na polepszenie warunków technicznych i przeciwpożarowych;
- 5) kolor w odcieniach czerwonego, brązowego i grafitowego dla pokrycia dachowego w przypadku dachu o kącie nachylenia głównych połaci dachowych powyżej 20 stopni;
- 6) kolory elewacji o małej intensywności;
- 7) zakazuje się realizacji elektrowni wiatrowych.

§ 6. 1. W zakresie zasad ochrony środowiska, przyrody i krajobrazu kulturowego ustala się:

- 1) nakazy: w zakresie ochrony powietrza przed zanieczyszczeniem obowiązują przepisy z zakresu ochrony środowiska, w tym podejmowane jako uchwały sejmiku województwa śląskiego;
- 2) zakazy, za wyjątkiem dopuszczeń zawartych w pkt 3:
 - a) wprowadzania nowych funkcji związanych ze składowaniem lub przetwarzaniem odpadów,
 - b) prowadzenia działalności zaliczanej do przedsięwzięć mogących znacząco oddziaływać na środowisko,
 - c) zagospodarowania terenów na cele związane ze zbieraniem, przeładunkiem i przetwarzaniem odpadów, w tym odpadów niebezpiecznych i złomu;
- 3) dopuszcza się:
 - a) realizację przedsięwzięć mogących zawsze lub potencjalnie znacząco oddziaływać na środowisko:
 - infrastruktury technicznej, w tym z zakresu łączności publicznej,
 - wydobywanie kopalni ze złoża metodą podziemną, a także poszukiwanie lub rozpoznawanie złóż kopalni,
 - działalności bezpośrednio związanej z zakładem górniczym węgla kamiennego, w tym związanych z magazynowaniem i przetwarzaniem odpadów,
 - b) wstępne magazynowanie odpadów przez ich wytwórcę na czas wynikający z przepisów o odpadach,
 - c) realizację innych przedsięwzięć związanych z wydobywaniem węgla kamiennego nie klasyfikowanych jako przedsięwzięcie mogące zawsze lub potencjalnie znacząco oddziaływać na środowisko.

3. W zakresie ochrony gleby i wód podziemnych obowiązują przepisy z zakresu ochrony środowiska.

4. W zakresie ochrony terenów zieleni i wartości krajobrazowych nakazuje się ochronę lokalnych wartości krajobrazu oraz zieleni poprzez zachowanie i utrzymanie istniejącej zieleni wysokiej, z dopuszczeniem działań wynikających z ustawy o ochronie przyrody.

5. W zakresie ochrony przed wibracjami oraz polami elektromagnetycznymi obowiązują przepisy sanitarne, ochrony środowiska oraz prawa budowlanego, w tym nakaz ograniczenia wibracji do poziomu wartości dopuszczalnych na granicy użytkowanego terenu.

§ 7. W zakresie granic i sposobów zagospodarowania terenów lub obiektów podlegających ochronie, ustalonych na podstawie przepisów odrębnych:

- 1) z uwagi na uwarunkowania geologiczno-górnice obszar opracowania znajduje się:
 - a) w całości w zasięgu złoża węgla kamiennego: „Silesia” (wg numeracji MIDAS – 334) - złożo zagospodarowane,
 - b) w części w zasięgu złoża metanu pokładów węgla (MPW) „Silesia Głęboka” (wg numeracji MIDAS – 5501) - o eksploatacji zaniechanej.
- 2) cały obszar opracowania znajduje się w terenie górniczym Czechowice II – związanym z eksploatacją węgla kamiennego;
- 3) cały obszar opracowania znajduje się w obszarze górniczym Czechowice II – związanym z eksploatacją węgla kamiennego;
- 4) w obszarze objętym planem występuje strefa ochrony wałów przeciwpowodziowych - obejmująca wały przeciwpowodziowe oraz pas szerokości 50 m od stopy wałów przeciwpowodziowych, w zasięgu strefy obowiązują nakazy, zakazy, dopuszczenia i ograniczenia wynikające z przepisów odrębnych dotyczących ochrony przed powodzią;
- 5) realizacja nowych obiektów budowlanych lub rozbudowa istniejących, na terenie górniczym, o którym mowa w pkt. 2 musi następować z uwzględnieniem informacji o aktualnych warunkach geologiczno-górnicznych oraz przepisów Rozporządzenia Ministra Transportu, Budownictwa i Gospodarki Morskiej z dnia 25 kwietnia 2012 r. w sprawie ustalania geotechnicznych warunków posadwienia obiektów budowlanych.

§ 8. W zakresie zasad i warunków przeprowadzenia scalenia i podziału nieruchomości ustala się:

- 1) kąt położenia działek w stosunku do pasa drogowego od 60° do 120°;
- 2) minimalne powierzchnie oraz szerokość frontu działek odpowiednio: 800 m², front 18 m.

§ 9. W zakresie zasad modernizacji, rozbudowy i budowy systemów infrastruktury technicznej ustala się:

- 1) nakaz:
 - a) powiązania istniejących systemów infrastruktury technicznej w ramach obszaru objętego planem z istniejącymi systemami infrastruktury technicznej zlokalizowanymi poza obszarem opracowania planu, poprzez istniejące elementy systemów infrastruktury technicznej oraz projektowane na podstawie ustaleń planu,
 - b) w przypadkach planowania jakichkolwiek prac związanych z remontem, przebudową lub budową nowych elementów infrastruktury technicznej, zachowania obowiązujących odległości od pozostałych elementów uzbrojenia terenu i zagospodarowania według przepisów odrębnych,
 - c) zaopatrzenia w wodę dla potrzeb bytowych, użytkowych i przeciwpożarowych z istniejącej i dopuszczonej do rozbudowy sieci i urządzeń wodociągowych,
 - d) zagwarantowania zabezpieczenia przeciwpożarowego, zapewniającego skuteczne podjęcie działań ratunkowo-gaśniczych, zgodnie z przepisami odrębnymi,
 - e) odprowadzenia ścieków, z zastrzeżeniem wód opadowych lub roztopowych, do istniejącej, dopuszczonej do rozbudowy lub projektowanej kanalizacji sanitarnej lub ogólnospławnej, z uwzględnieniem obowiązujących przepisów z zakresu utrzymania czystości i porządku w gminie,
 - f) odprowadzenia wód opadowych lub roztopowych do istniejącej, dopuszczonej do rozbudowy lub projektowanej kanalizacji deszczowej lub ogólnospławnej, z dopuszczeniem zastosowania innych rozwiązań spełniających wymogi przepisów ochrony środowiska,
 - g) realizacja infrastruktury technicznej jako podziemnej, z zastrzeżeniem dopuszczeń zawartych w pkt. 2,
 - h) postępowania z odpadami zgodnie z obowiązującymi przepisami z zakresu odpadów, ochrony środowiska oraz utrzymania czystości i porządku w gminach;
- 2) dopuszcza się:

- a) w celu obsługi terenu objętego planem przeprowadzenia infrastruktury technicznej stanowiącej kontynuację istniejącej zlokalizowanej poza obszarem przedmiotowego planu,
- b) rozbudowę, przebudowę, zmianę parametrów technicznych oraz zmianę przebiegu istniejącej infrastruktury technicznej,
- c) naziemne urządzenia i budowle infrastruktury technicznej takie jak stacje transformatorowe, z zastrzeżeniem iż nie stanowią one elementów liniowych,
- d) dopuszcza się realizację urządzeń fotowoltaicznych o mocy przekraczającej łącznie 100 kW, z zastrzeżeniem ustaleń par. 5,
- e) wprowadzenie wód z odwodnienia zakładu górniczego do zbiornika retencyjno-dozującego oraz wód z ciągu technologicznego przeróbki mechanicznej węgla wraz z wodami opadowymi i roztopowymi do osadnika szlamów popłuczkowych, oraz odprowadzenie ich do odbiornika z zachowaniem obowiązujących przepisów.

§ 10. W zakresie zasad modernizacji, rozbudowy i budowy systemów komunikacji:

- 1) obszar objęty planem ma zagwarantowane powiązania z zewnętrznym układem komunikacyjnym poprzez: ulicę Górnica znajdującą się w bezpośrednim sąsiedztwie obszaru objętego planem;
- 2) ustala się obsługę terenów w stosunku do poszczególnych działek budowlanych, w oparciu o dostęp do drogi publicznej;
- 3) ustala się zasady obsługi w zakresie miejsc postojowych:
 - a) dopuszcza się utrzymanie istniejących miejsc postojowych naziemnych,
 - b) pełne bilansowanie miejsc postojowych w obszarze działki budowlanej,
 - c) nakaz zagwarantowania w przypadku realizacji inwestycji miejsc parkingowych dla terenów oznaczonych symbolem PW – minimum 1-go miejsca parkingowego, dla każdego rozpoczętego 100 m² powierzchni użytkowej, z wyłączeniem powierzchni pomocniczych, technicznych i gospodarczych, w tym miejsca przeznaczonego dla pojazdów zaopatrzonych w kartę parkingową, z zastrzeżeniem, iż proporcja pomiędzy miejscami zaopatrzonymi w kartę parkingową a pozostałymi miejscami postojowymi wynika z obowiązujących przepisów o drogach publicznych i prawa o ruchu drogowym.

§ 11. W obszarze objętym planem zakazuje się tymczasowego zagospodarowania terenów oraz lokalizacji obiektów tymczasowych, które wprowadziłyby nieodwracalne zmiany wobec zagospodarowania dotychczasowego lub przewidzianego planem, z dopuszczeniem tymczasowego zagospodarowania placu budowy na czas budowy.

§ 12. Ustala się stawkę procentową na podstawie, której ustala się opłatę, o której mowa w art. 36 ust. 4 ustawy o planowaniu i zagospodarowaniu przestrzennym w wysokości 20%.

§ 13. W zakresie szczególnych warunków zagospodarowania terenów oraz ograniczenia w ich użytkowaniu, w celu uwzględnienia ograniczeń wysokości zabudowy i obiektów naturalnych w zasięgu powierzchni ograniczających te, które wynikają z przepisów w zakresie prawa lotniczego, ustala się:

- 1) obowiązek stosowania się do ograniczeń dopuszczalnej wysokości obiektów, w tym infrastruktury technicznej i obiektów naturalnych, w obszarach określonych w dokumentacji rejestracyjnej lotniska Kaniów;
- 2) zakaz lokalizacji przeszkód lotniczych, o których mowa w przepisach odrębnych z zakresu prawa lotniczego, a zabudowa (włącznie z kominami, elementami instalacji technologicznych i niezbędną infrastrukturą) nie może przekroczyć dopuszczalnych maksymalnych wysokości zabudowy określonych w ustaleniach szczegółowych dla poszczególnych terenów, a także maksymalnych wysokości zabudowy, określonych w § 5 pkt 1 niniejszej uchwały;
- 3) obszar planu w całości znajduje się w strefie zakazu budowy lub rozbudowy obiektów budowlanych, sprzyjających występowaniu zwierząt stwarzających zagrożenie dla ruchu statków powietrznych ze względu na położenie w odległości do 4,0 km od punktu odniesienia lotniska Kaniów.

Rozdział 3.

Ustalenia szczegółowe dla terenu o różnym przeznaczeniu lub różnych zasadach zagospodarowania

§ 14. Ustalenia planu dla terenów o symbolu **1.PW, 2.PW, 3.PW** są następujące:

- 1) przeznaczenie podstawowe - tereny infrastruktury związanej z podziemną eksploatacją złóż;
- 2) przeznaczenie dopuszczalne:
 - a) zabudowa magazynowa i składowa,
 - b) usługi,
 - c) działalności związane z gospodarką wodami, w tym wodami zasolonymi, szlamami popłuczkowymi,
 - d) przetwarzanie odpadów związanych z górnictwem węgla kamiennego z zachowaniem zasad regulowanych przez przepisy odrębne, w tym w szczególności związanych z odpadami,
 - e) przynależne zagospodarowaniem terenu;
- 3) w zakresie zasad kształtowania zabudowy i zagospodarowania terenów ustala się:
 - a) zakaz budowy obiektów handlowych o powierzchni sprzedaży większej niż 2000 m²,
 - b) w obszarze produkcji energii ze źródeł odnawialnych o mocy przekraczającej 100 kW, dopuszcza się w szczególności urządzenia wytwarzające energię wraz z konstrukcjami wolnostojącymi kotwionymi do ziemi służące do montażu paneli fotowoltaicznych, panele fotowoltaiczne, przetwornice, rozdzielnie elektryczne, stacje transformatorowe, przyłącza elektroenergetyczne, z zastrzeżeniem że wszelkie uciążliwości, w tym strefy ochronne związanych z ograniczeniami w zabudowie oraz zagospodarowaniu i użytkowaniu terenu muszą zawierać się w przedmiotowym obszarze;
- 4) w zakresie parametrów i wskaźników kształtowania zabudowy oraz zagospodarowania teren ustala się:
 - a) maksymalną powierzchnię zabudowy: 60%,
 - b) minimalny udział procentowy powierzchni biologicznie czynnej: 30%,
 - c) minimalną intensywność zabudowy: 0,001,
 - d) maksymalną intensywność zabudowy: 1,0,
 - e) maksymalną wysokość budynków: 10,0 m,
 - f) geometria dachów: dach płaski, dach symetryczny dwu lub wielospadowy o nachyleniu 35° – 45°, dachy krzywoliniowe.

§ 15. Ustalenia planu dla terenów o symbolu **1.ZN** są następujące:

- 1) przeznaczenie podstawowe - tereny zieleni nieurządzonej;
- 2) przeznaczenie dopuszczalne:
 - a) wody powierzchniowe,
 - b) trasy rowerowe i ciągi piesze,
 - c) podziemna infrastruktura techniczna;
- 3) w zakresie zasad kształtowania zabudowy i zagospodarowania oraz wskaźników zagospodarowania terenu ustala się:
 - a) zakaz zabudowy,
 - b) minimalny udział procentowy powierzchni biologicznie czynnej: 90%.

Rozdział 4.

Przepisy końcowe

§ 15. Wykonanie planu powierza się Wójtowi Gminy Bestwina.

§ 16. 1. Plan podlega ogłoszeniu w Dzienniku Urzędowym Województwa Śląskiego oraz na stronie internetowej gminy Bestwina.

2. Plan wchodzi w życie po upływie 30 dni od jej ogłoszenia w Dzienniku Urzędowym Województwa Śląskiego.

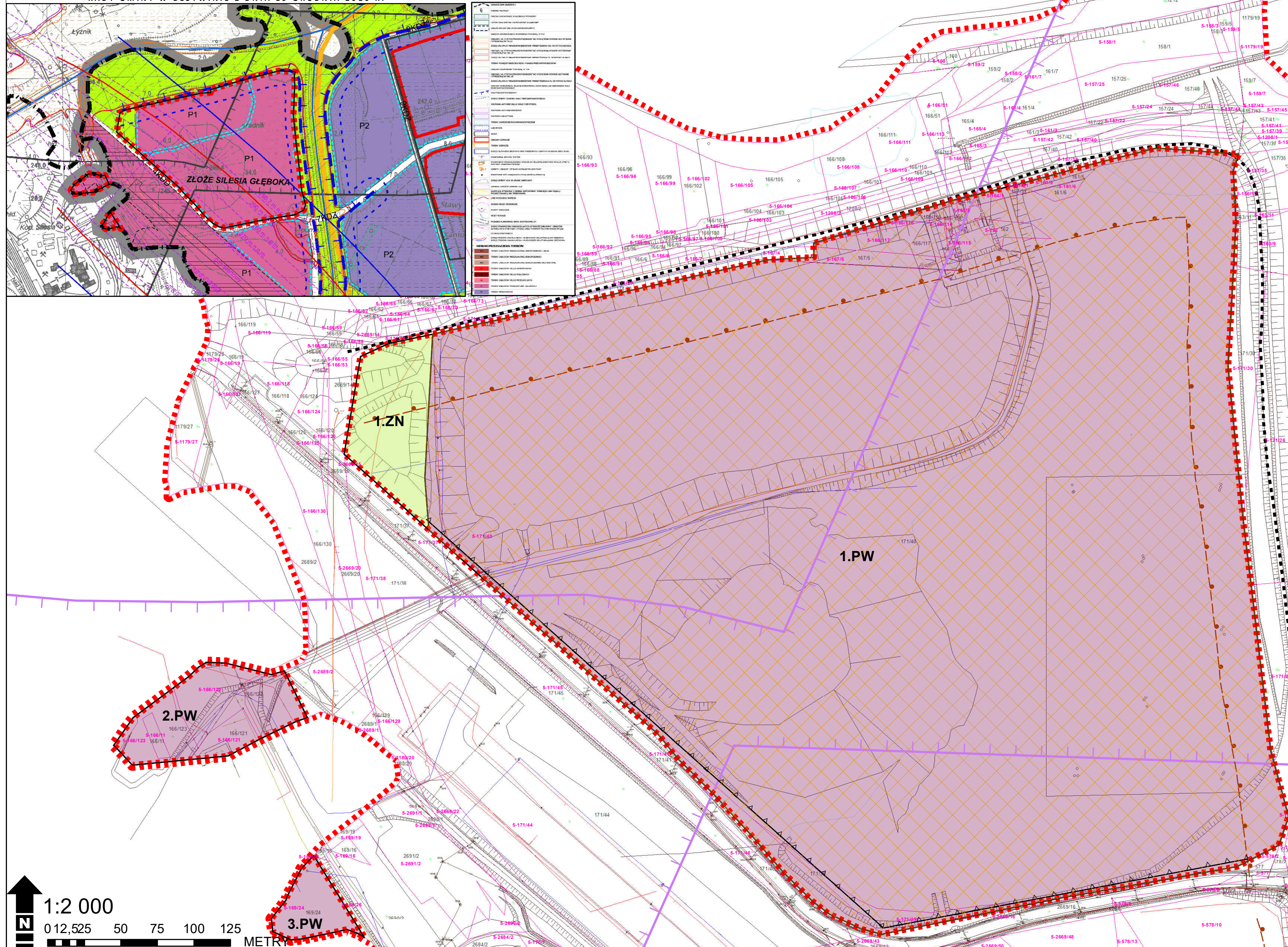
Przewodniczący Rady

mgr Jerzy Stanlik

**MIEJSCOWY PLAN ZAGOSPODAROWANIA PRZESTRZENNEGO GMINY BESTWINA
DLA OBSZARU POŁOŻONEGO W SOŁECTWIE KANIÓW – ETAP 2 – OBSZAR PRZEDSIĘBIORSTWA GÓRNICZEGO „SILESIA”**

Załącznik Nr 1
DO UCHWAŁY RADY GMINY BESTWINA
NR XI/69/2019 Z DNIA 26 WRZEŚNIA 2019 R.

WYRYS ZE „STUDIUM UWARUNKOWAŃ I KIERUNKÓW ZAGOSPODAROWANIA
PRZESTRZENNEGO GMINY BESTWINA” PRZYJĘTEGO UCHWAŁĄ NR XXI/170/2016
RADY GMINY W BESTWINIE Z DNIA 19 GRUDNIA 2016 R.



ustalenia planu:

granice obszaru objętego planem miejscowym

linie rozgraniczające tereny o różnym przeznaczeniu lub różnych zasadach zagospodarowania

nieprzekraczalna linia zabudowy

symbol identyfikujący podstawowe przeznaczenie terenu:

PW - tereny infrastruktury związanej z podziemną eksploatacją złóż

ZN - tereny zieleni nieurządzonej

obszar produkcji energii ze źródeł odnawialnych o mocy przekraczającej 100kW

Oznaczenia występujące na rysunku planu obowiązujące na podstawie przepisów odrębnych

obszar górniczy Czechowice II - obejmuje cały obszar objęty planem miejscowym

teren górniczy Czechowice II - obejmuje cały obszar objęty planem miejscowym

udokumentowane złoża:

węgla kamiennego "Silesia" (według numeracji MIDAS - 334) - obejmuje cały obszar objęty planem miejscowym

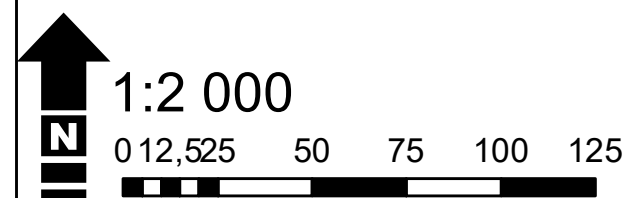
metanu pokładów węgla (MPW) "Silesia Głęboka" (według numeracji MIDAS - 5501)

zasięg strefy ochrony wału przeciwpowodziowego

informacje planu:

granice administracyjne gminy Bestwina

wał przeciwpowodziowy



Wykonawca dokumentacji projektowej:

PANOVA
Since 1987
ul. Górnych Wałów 42, 44-100 Gliwice
tel.: (+48 32) 400 41 03 fax: 400 42 01
e-mail: pracownia@panova.pl

Załącznik Nr 2 do uchwały Nr XI/69/2019

Rady Gminy Bestwina

z dnia 26 września 2019 r.

**ROZSTRZYGNIĘCIE RADY GMINY BESTWINA O SPOBIE REALIZACJI, ZAPISANYCH
W ZMIANIE PLANU INWESTYCJI Z ZAKRESU INFRASTRUKTURY TECHNICZNEJ, KTÓRE
NALEŻĄ DO ZADAŃ WŁASNYCH GMINY BESTWINA ORAZ ZASAD ICH FINANSOWANIA,
ZGODNIE Z PRZEPISAMI O FINANSACH PUBLICZNYCH**

Zgodnie z art. 20 ust. 1 w związku z art. 27 ustawy z dnia 27 marca 2003 r. o planowaniu i zagospodarowaniu przestrzennym (j.t. Dz. U. z 2018 r., poz. 1945) po zapoznaniu się z miejscowym planem zagospodarowania przestrzennego gminy Bestwina dla obszaru położonego w sołectwie Kaniów – etap 2 – obszar przedsiębiorstwa górniczego PG Silesia Rada Gminy Bestwina postanawia, co następuje:

Na obszarze objętym planem nie przewiduje się inwestycji z zakresu komunikacji i infrastruktury technicznej, które należą do zadań własnych gminy.

Załącznik Nr 3 do uchwały Nr XI/69/2019

Rady Gminy Bestwina

z dnia 26 września 2019 r.

ROZSTRZYGNIĘCIE RADY GMINY BESTWINA O SPOSOBIE ROZPATRZENIA NIEUWZGLĘDNIONYCH UWAG DO WYŁOŻONEGO DO PUBLICZNEGO WGLĄDU PROJEKTU Miejscowego Planu Zagospodarowania Przestrzennego Gminy Bestwina dla Obszaru Położonego w Sołectwie Kaniów – ETAP 2 – Obszar Przedsiębiorstwa Górniczego PG Silesia

Lp.	Numer uwagi	Data wpływu uwagi	Nazwisko i imię, nazwa jednostki organizacyjnej i adres zgłaszającego uwagi	Treść uwagi	Oznaczenie nieruchomości, której dotyczy uwaga	Ustalenia projektu planu dla nieruchomości, której dotyczy uwaga	Rozstrzygnięcie Wójta Gminy Bestwina w sprawie rozpatrzenia uwagi		Rozstrzygnięcie Rady Gminy Bestwina		Uwagi
							Uwaga uwzględniona	Uwaga nieuwzględniona	Uwaga uwzględniona	Uwaga nieuwzględniona	
1	2	3	4	5	6	7	8	9	10	11	13
1	1.1	12-04-2019	Przedsiębiorstwo Górnicze „Silesia” sp. z o.o., ul. Górnicza 60 43-602 Czechowice Dziedzice	Wykreślić z rysunku i z tekstu planu teren oznaczony symbolem 1.ZN jako niezgodny ze stanem faktycznym	1.ZN	1.ZN	-	X	-	X	Wskazana w uwadze zmiana narusza ustalenia obowiązującego „Studium uwarunkowań i kierunków zagospodarowania przestrzennego”. Zgodnie z art. 20 plan miejscowy nie może naruszać ustaleń „Studium..” stąd uwaga nie może zostać uwzględniona.
2	1.2			Zmienić dla	1.PW, 2.PW,	1.PW, 2.PW,	-	X	-	X	Pomimo, iż

				terenów oznaczonych symbolem PW minimalny procent terenów biologicznie czynnych z obecnych 30% na 20 % .	3.PW	3.PW					zgodnie z ustaleniami „Studium uwarunkowań i kierunków zagospodarowania przestrzennego” dla terenów P1 dopuszcza się minimalny wskaźnik powierzchni biologicznie czynnej na poziomie 10% to z uwagi na lokalizację przedmiotowych terenów w ujściu rzeki Białej do Wisły, który to obszar jest częścią korytarzy ekologicznych o znaczeniu międzynarodowym oraz stanowi istotną część powiązań przyrodniczych gminy znaczące zwiększanie powierzchni szczelnych zabudowanych może wpływać na równowagę przyrodniczą w tym obszarze, stąd utrzymuje się wskazany
--	--	--	--	--	------	------	--	--	--	--	---

											wskaźnik na poziomie 30% i uwagi nie uwzględnia się.
3	1.3			Doprecyzować zapisy par.9 pkt.1 lit.e) poprzez wyraźne odniesienie do ścieków bytowych a nie do pojęcia ogólnego ścieki	Obszar planu	Ustalenia z zakresu infrastruktury technicznej	-	X	-	X	Zgodnie z ustawą o planowaniu i zagospodarowaniu przestrzennym w planie ustala się zasady modernizacji, rozbudowy i budowy systemów infrastruktury techniczne. Niedopuszczalnym jest pominięcie danego rodzaju ścieków, w tym przypadku ścieków przemysłowych. Zasady odprowadzenia ścieków przemysłowych są regulowane szeregiem przepisów, jednakże o ile nie zostaną zagospodarowane w ramach instalacji wewnętrznej ich odbiornikiem zewnętrznym będzie system kanalizacji, stąd

											nie można pominąć ich w ustaleniach planu.
4.	1.4			Zmiana rysunku planu poprzez wprowadzenie w miejsce terenu ZN terenu PW	171/40	1.ZN	-	X	-	X	Wskazana w uwadze zmiana narusza ustalenia obowiązującego „Studium uwarunkowań i kierunków zagospodarowania przestrzennego”. Zgodnie z art. 20 plan miejscowy nie może naruszać ustaleń „Studium..” stąd uwaga nie może zostać uwzględniona.