



DZIENNIK URZĘDOWY

WOJEWÓDZTWA ŚLĄSKIEGO

Katowice, dnia 11 lipca 2019 r.

Poz. 5233

UCHWAŁA NR 161/XII/2019 RADY MIASTA RYBNIKA

z dnia 27 czerwca 2019 r.

w sprawie uchwalenia miejscowego planu zagospodarowania przestrzennego dla części miasta Rybnika obejmującej obszar w rejonie ulicy Rycerskiej (MPZP 54-8)

Na podstawie art. 18 ust. 2 pkt 5 ustawy z dnia 8 marca 1990 r. o samorządzie gminnym (tekst jednolity Dz. U. z 2019 r. poz. 506), art. 20 ust. 1 ustawy z dnia 27 marca 2003 r. o planowaniu i zagospodarowaniu przestrzennym (tekst jednolity Dz. U. z 2018 r. poz. 1945 ze zm.) oraz w związku z uchwałą Nr 731/XLVII/2018 Rady Miasta Rybnika z dnia 19 kwietnia 2018 r. w sprawie przystąpienia do sporządzenia miejscowego planu zagospodarowania przestrzennego dla części miasta Rybnika (MPZP 54), po stwierdzeniu, że projekt miejscowego planu zagospodarowania przestrzennego nie narusza ustaleń studium uwarunkowań i kierunków zagospodarowania przestrzennego miasta Rybnika przyjętego uchwałą nr 370/XXIII/2016 Rady Miasta Rybnika z dnia 30 czerwca 2016 r.,

na wniosek Prezydenta Miasta Rybnika, po zaopiniowaniu przez Komisję Gospodarki Przestrzennej i Działalności Gospodarczej,

Rada Miasta Rybnika uchwała:

Rozdział 1. Przepisy ogólne

§ 1. 1. Miejscowy plan zagospodarowania przestrzennego dla części miasta Rybnika obejmującej obszar w rejonie ulicy Rycerskiej (MPZP 54-8), dalej zwany jest planem.

2. Plan obejmuje obszar o powierzchni około 6,7 ha, przedstawiony na rysunku planu.

§ 2. 1. Uchwała obejmuje ustalenia planu zawarte w treści uchwały, stanowiące tekst planu oraz w części graficznej planu, którą stanowi rysunek planu w skali 1:1000, będący załącznikiem nr 1 do uchwały.

2. Integralną część uchwały stanowi załącznik nr 2 – rozstrzygnięcie Rady Miasta Rybnika o sposobie realizacji, zapisanych w planie, inwestycji z zakresu infrastruktury technicznej, które należą do zadań własnych gminy, oraz zasadach ich finansowania, zgodnie z przepisami o finansach publicznych.

§ 3. 1. Następujące oznaczenia graficzne na rysunku planu są obowiązującymi ustaleniami planu:

- 1) granica obszaru objętego planem;
- 2) linie rozgraniczające tereny o różnym przeznaczeniu lub różnych zasadach zagospodarowania, zwane dalej liniami rozgraniczającymi;
- 3) nieprzekraczalne linie zabudowy;
- 4) symbole terenów o określonym przeznaczeniu oraz ustalonych zasadach i warunkach zagospodarowania;

- a) **1K** - teren infrastruktury technicznej - kanalizacja,
- b) **1ZNU** - teren zieleni nieurządzonej,
- c) **1KDZ** – teren drogi publicznej klasy drogi zbiorczej,
- d) **1KDL** – teren drogi publicznej klasy drogi lokalnej.

2. Określa się na rysunku planu granicę terenu pod budowę urządzeń wytwarzających energię z odnawialnych źródeł energii o mocy przekraczającej 100 kW, z wyjątkiem urządzeń wykorzystujących moc energii wiatru, oraz jej strefę ochronną.

3. Obszar objęty planem znajduje się w całości w granicach udokumentowanego Lokalnego Zbiornika Wód Podziemnych nr 345 Rybnik.

4. Obszar objęty planem zlokalizowany jest w zasięgu powierzchni ograniczających wysokość obiektów w rejonie lotniska Gotartowice k/Rybnika.

§ 4. Określenia stosowane w uchwale oznaczają:

- 1) **teren** – wydzielona liniami rozgraniczającymi część obszaru objętego planem, o określonym przeznaczeniu i ustalonych zasadach lub warunkach zagospodarowania, wyróżniona symbolem terenu składającym się z numeru i oznaczenia literowego, w którym numer wyróżnia teren spośród innych terenów na obszarze objętym planem, zaś oznaczenie literowe oznacza przeznaczenie terenu;
- 2) **nieprzekraczalna linia zabudowy** – linia, w której może być usytuowana ściana budynku bez prawa jej przekraczania w kierunku linii rozgraniczającej terenu;
- 3) **przeznaczenie podstawowe** – rodzaj przeznaczenia terenu, które zostało ustalone planem jako jedyne lub przeważające na danym terenie;
- 4) **przeznaczenie uzupełniające** – rodzaj przeznaczenia terenu, które uzupełnia przeznaczenie podstawowe;
- 5) **wielkość powierzchni zabudowy** – parametr, wyrażony jako procentowy udział powierzchni zabudowy tj. powierzchni zabudowanej budynkami, liczonej po obrysie zewnętrznym ścian, a w przypadku nadwiesz, podcieni z podporami czy przejazdów – po obrysie zewnętrznym ścian wyższych kondygnacji, w powierzchni działki budowlanej;
- 6) **pozostałe obiekty budowlane** – każdy obiekt budowlany niebędący budynkiem;
- 7) **wysokość zabudowy:**
 - a) wysokość budynków,
 - b) wysokość budowli – mierzona od poziomu terenu w najniższym punkcie styku z budowlą do górnej krawędzi najwyżej położonego elementu budowli;
- 8) **bazy logistyczne** - obiekty służące działalności związanej z przeładunkiem i dystrybucją towarów wraz z obiektami towarzyszącymi;
- 9) **biura** – obiekty lub lokale służące działalności związanej z funkcjonowaniem organizacji, zarządzaniem, finansami, ubezpieczeniami, doradztwem, pośrednictwem, wynajmem, projektowaniem, informatyką, archiwizowaniem, działalnością wydawniczą, reklamą, tłumaczeniami;
- 10) **gospodarowanie odpadami** - obiekty i urządzenia związane z przetwarzaniem i magazynowaniem odpadów, oraz odzyskiem gazu składowiskowego;
- 11) **kanalizacja** - obiekty i urządzenia związane z odbiorem i oczyszczaniem ścieków;
- 12) **handel detaliczny** – obiekty lub lokale służące sprzedaży detalicznej o powierzchni sprzedaży nie większej niż 2000 m², z wyłączeniem stacji paliw;
- 13) **handel hurtowy** – obiekty lub lokale służące działalności związanej z handlem hurtowym;
- 14) **produkcja przemysłowa** – obiekty lub lokale służące działalności związanej z masowym wytwarzaniem produktów przemysłowych oraz energii elektrycznej z wyłączeniem wydobywania kopalin;
- 15) **składy i magazyny** – obiekty lub lokale służące działalności związanej ze składowaniem i magazynowaniem towarów i produktów;

- 16) **usługi naprawcze** – obiekty lub lokale służące działalności związanej z konserwacją i naprawą artykułów użytku osobistego, domowego i biurowego oraz naprawą i diagnostyką pojazdów.

Rozdział 2.

Ustalenia dla obszaru objętego planem

§ 5. W zakresie zasad ochrony i kształtowania ładu przestrzennego:

- 1) nakazuje się lokalizowanie budynków na danym obszarze planu zgodnie z wyznaczonymi na rysunku planu nieprzekraczalnymi liniami zabudowy;
- 2) wobec legalnie istniejących w dniu wejścia w życie planu miejscowego obiektów budowlanych, niezgodnych z jego ustaleniami, dopuszcza się:
 - a) w przypadku ich zlokalizowania w całości lub w części poza wyznaczonymi w planie nieprzekraczalnymi liniami zabudowy, zmianę sposobu ich użytkowania oraz prowadzenia w tych obiektach robót budowlanych za wyjątkiem rozbudowy poza te linie,
 - b) w przypadku niezgodności z przeznaczeniem poszczególnych terenów, w których się znajdują, prowadzenie w tych obiektach robót budowlanych za wyjątkiem odbudowy, rozbudowy lub nadbudowy,
 - c) w przypadku niezgodności z parametrami i wskaźnikami kształtowania zabudowy oraz zagospodarowania terenu określonymi w planie dla poszczególnych terenów, w których się znajdują, zmianę sposobu ich użytkowania oraz prowadzenie w tych obiektach robót budowlanych za wyjątkiem odbudowy, rozbudowy lub nadbudowy;
- 3) dopuszcza się stosowanie na obiektach budowlanych każdego rodzaju dachu z zastrzeżeniem, że kąt nachylenia połączy dachu nie może być większy niż 45°, a w przypadku dachu mansardowego nie większy niż 75°;
- 4) dopuszcza się na terenie oznaczonym symbolem **1K** lokalizowanie parkingów dla samochodów osobowych i ciężarowych;
- 5) dopuszcza się na wszystkich terenach lokalizowanie dojazdów, dojazdów, w tym do działek budowlanych, oraz ścieżek rowerowych;
- 6) dopuszcza się na wszystkich terenach lokalizowanie sieci uzbrojenia terenu, z zastrzeżeniem pkt 7;
- 7) dopuszcza się lokalizowanie infrastruktury telekomunikacyjnej o maksymalnej wysokości zabudowy 25 m na terenach oznaczonych symbolami **1K**, **1ZNU**.

§ 6. W zakresie zasad ochrony środowiska, przyrody i krajobrazu nakazuje się zachowanie istniejących cieków wodnych.

§ 7. Obowiązują następujące ustalenia dotyczące granic i sposobów zagospodarowania terenów podlegających ochronie, na podstawie odrębnych przepisów:

- 1) obszar objęty planem znajduje się w granicach udokumentowanego Lokalnego Zbiornika Wód Podziemnych nr 345 Rybnik;
- 2) obszar objęty planem zlokalizowany jest w zasięgu powierzchni ograniczających wysokość obiektów w rejonie lotniska Gotartowice k/Rybnika.

§ 8. 1. W zakresie szczegółowych zasad i warunków scalania i podziału nieruchomości ustala się:

- 1) minimalna powierzchnia nowo wydzielanych działek – 700 m²;
- 2) minimalna szerokość frontów działek nie mniejsza niż 20 m;
- 3) kąt położenia granicy działek do pasa drogowego zawarty w przedziale pomiędzy 60° a 120°.

2. Nie ustala się obszarów wymagających przeprowadzenia scaleń i podziałów nieruchomości.

§ 9. Zasady modernizacji, rozbudowy i budowy systemów komunikacji:

- 1) obsługa komunikacyjna obszaru planu poprzez drogi oznaczone symbolami **1KDZ**, **1KDL**;
- 2) drogi oznaczone symbolami **1KDZ**, **1KDL** stanowią publiczny układ komunikacyjny;
- 3) droga oznaczona symbolem **1KDZ** zapewnia połączenie z zewnętrznym układem komunikacyjnym;

- 4) ustala się następujące szerokości dróg publicznych w liniach rozgraniczających, z zastrzeżeniem pkt 5:
 - a) droga oznaczona symbolem **1KDZ**: 20 m,
 - b) droga oznaczona symbolem **1KDL**: 12 m;
- 5) dopuszcza się inne szerokości dróg publicznych w liniach rozgraniczających niż te, o których mowa w pkt 4, w tym lokalne przewężenia tych dróg, spowodowane istniejącym zagospodarowaniem, zgodnie z rysunkiem planu;
- 6) nakazuje się zapewnienie co najmniej:
 - a) 1 miejsca do parkowania na każde 35 m² powierzchni użytkowej lokalu usługowego, lecz nie mniej niż 2 miejsc do parkowania oraz 1 miejsca przeznaczonego na parkowanie pojazdów zaopatrzonych w kartę parkingową na każde 15 miejsc do parkowania,
 - b) 3 miejsc do parkowania na 10 zatrudnionych w obiektach produkcyjnych, składach i magazynach, lecz nie mniej niż 2 miejsc do parkowania oraz 1 miejsca przeznaczonego na parkowanie pojazdów zaopatrzonych w kartę parkingową na każde 15 miejsc do parkowania;
- 7) nakazuje się lokalizowanie wszystkich miejsc do parkowania przewidzianych do obsługi w ramach działek budowlanych, na których te obiekty są usytuowane;
- 8) nakazuje się lokalizowanie miejsc do parkowania przeznaczonych na parkowanie pojazdów zaopatrzonych w kartę parkingową przy głównym wejściu do budynku;
- 9) dopuszcza się realizację miejsc do parkowania, w tym miejsc przeznaczonych na parkowanie pojazdów zaopatrzonych w kartę parkingową, w formie:
 - a) garaży:
 - nadziemnych,
 - podziemnych,
 - wbudowanych w budynki,
 - b) parkingów:
 - terenowych,
 - nadziemnych,
 - podziemnych,
 - wbudowanych w budynki,
 - na dachach budynków.

§ 10. 1. W zakresie zasad modernizacji, rozbudowy i budowy infrastruktury technicznej:

- 1) nakazuje się lokalizowanie sieci uzbrojenia terenu w liniach rozgraniczających dróg publicznych, z zastrzeżeniem pkt 2;
 - 2) dopuszcza się lokalizowanie sieci uzbrojenia terenu poza liniami rozgraniczającymi dróg publicznych o ile jest to technicznie uzasadnione w powiązaniu z fizjografią, istniejącymi obiektami, kierunkami ogrodzeń lub kierunkami podziałów własnościowych oraz w sposób umożliwiający realizację ustalonego dla danego terenu zagospodarowania i kształtowania zabudowy zgodnej z jego przeznaczeniem.
2. W zakresie zaopatrzenia w wodę, w tym do celów przeciwpożarowych, ustala się zaopatrzenie w wodę z istniejącej bądź projektowanej sieci wodociągowej.
3. W zakresie odprowadzania ścieków:
- 1) nakazuje się odprowadzenie ścieków bytowych do miejskiej kanalizacji sanitarnej, z zastrzeżeniem przepisów ustawy z dnia 13 września 1996 r. o utrzymaniu czystości i porządku w gminach (tekst jednolity Dz. U. z 2018 r. poz. 1454 ze zm.);
 - 2) nakazuje się odprowadzenie wód opadowych i roztopowych do miejskiej kanalizacji deszczowej, wprowadzającej wyżej wymienione wody do ziemi lub do wód powierzchniowych, z zastrzeżeniem pkt 3;

- 3) dopuszcza się do czasu zrealizowania kanalizacji deszczowej odprowadzanie wód opadowych i roztopowych do ziemi i do wód po uprzednim zabezpieczeniu przed przedostawaniem się zanieczyszczonych wód do ziemi i do wód.
4. W zakresie zaopatrzenia w energię elektryczną ustala się dostawę energii elektrycznej z istniejącej i projektowanej sieci elektroenergetycznej.
5. W zakresie zaopatrzenia w gaz ustala się dostawę gazu z istniejącej i projektowanej sieci gazowej.
6. W zakresie zaopatrzenia w ciepło:
- 1) ustala się dostawę ciepła w oparciu o indywidualne źródło ciepła lub z istniejącej i projektowanej sieci ciepłowniczej;
- 2) w celu ochrony powietrza atmosferycznego nakazuje się stosowanie proekologicznych i wysokosprawnych źródeł energii cieplnej, charakteryzujących się brakiem lub niską emisją substancji do powietrza.
7. W zakresie gospodarki odpadami dopuszcza się realizację inwestycji związanych z wytwarzaniem odpadów oraz polegających na przetwarzaniu odpadów (z wyłączeniem odpadów niebezpiecznych) i zbieraniu odpadów, za wyjątkiem przekształcania termicznego, zgazowania i pyrolizy, a także działań z odpadami będącymi lub zawierającymi substancje stwarzające szczególne zagrożenie dla środowiska, wyłącznie na terenie oznaczonym symbolem **1K**.
8. W zakresie zaopatrzenia w sieć teletechniczną ustala się obsługę telekomunikacyjną z istniejącej i projektowanej sieci telekomunikacyjnej.
- § 11.** Stawka procentowa, na podstawie której ustala się opłatę, o której mowa w art. 36 ust. 4 ustawy z dnia 27 marca 2003 r. o planowaniu i zagospodarowaniu przestrzennym, wynosi 30%.

Rozdział 3.

Ustalenia dotyczące przeznaczenia terenów, a także ustalenia dotyczące zasad kształtowania zabudowy oraz wskaźników zagospodarowania terenu

- § 12.** 1. Wyznacza się teren infrastruktury technicznej – kanalizacja, oznaczony symbolem **1K** dla którego ustala się:
- 1) przeznaczenie podstawowe – infrastruktura techniczna - kanalizacja;
- 2) przeznaczenie uzupełniające:
- a) gospodarowanie odpadami;
- b) zabudowa produkcyjna, w ramach której dopuszcza się:
- produkcję przemysłową,
 - składy i magazyny,
 - bazy logistyczne,
- c) zabudowa usługowa, w ramach której dopuszcza się:
- handel detaliczny,
 - handel hurtowy,
 - biura,
 - usługi naprawcze.
2. Dla terenu wyznaczonego w ust. 1 dopuszcza się lokalizowanie urządzeń wytwarzających energię z odnawialnych źródeł energii o mocy przekraczającej 100 kW, z wyjątkiem urządzeń wykorzystujących moc energii wiatru.
3. Dla terenu wyznaczonego w ust. 1 ustala się następujące parametry i wskaźniki kształtowania zabudowy oraz zagospodarowania terenu:
- 1) maksymalna wielkość powierzchni zabudowy w stosunku do powierzchni działki budowlanej – 70%;

- 2) minimalny udział procentowy powierzchni biologicznie czynnej w odniesieniu do powierzchni działki budowlanej – 10%;
- 3) intensywność zabudowy:
 - a) minimalna – 0,01,
 - b) maksymalna – 1,6;
- 4) maksymalna wysokość zabudowy:
 - a) budynki – 20 m,
 - b) budowle – 25 m;
- 5) linia zabudowy – zgodnie z § 5 pkt 1;
- 6) geometria dachu – zgodnie z § 5 pkt 3.

§ 13. 1. Wyznacza się teren zieleni nieurządzonej, oznaczony symbolem **1ZNU**, dla którego ustala się przeznaczenie podstawowe – zieleń nieurządzona.

§ 14. Wyznacza się teren drogi publicznej klasy drogi zbiorczej, oznaczony symbolem **1KDZ**, dla którego ustala się przeznaczenie podstawowe – droga publiczna klasy drogi zbiorczej.

§ 15. Wyznacza się teren drogi publicznej klasy drogi lokalnej, oznaczony symbolem **1KDL**, dla którego ustala się przeznaczenie podstawowe – droga publiczna klasy drogi lokalnej.

Rozdział 4. Przepisy końcowe

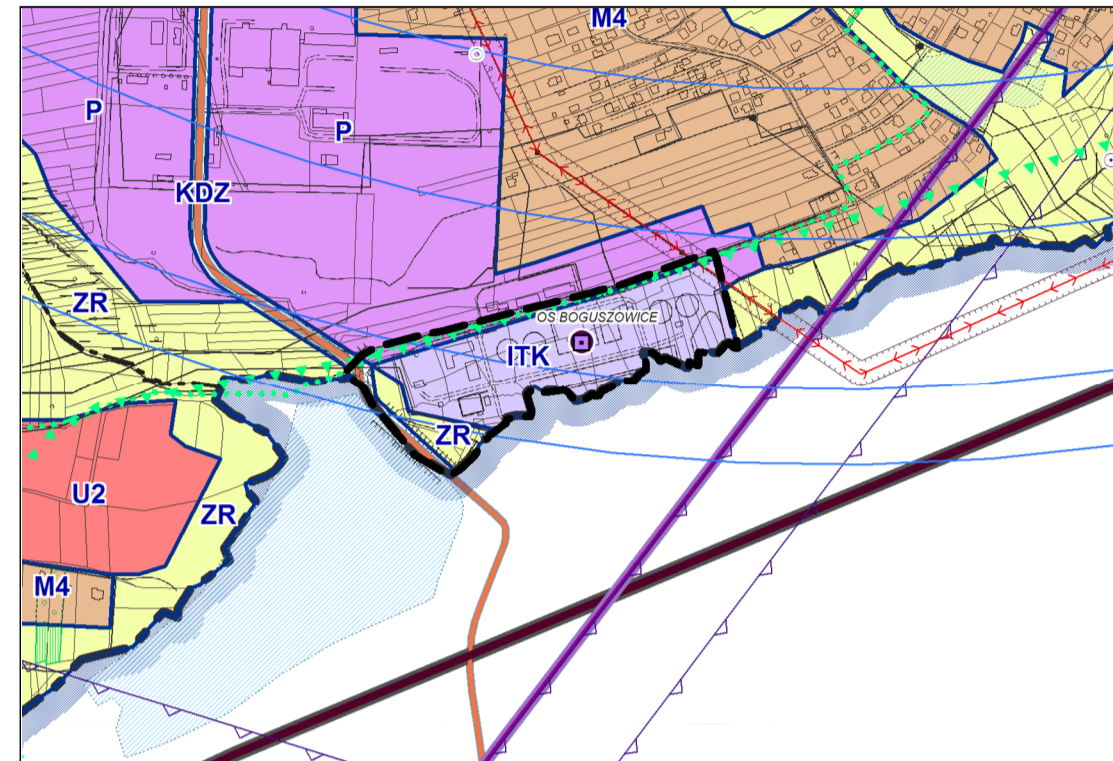
§ 16. Uchwała wchodzi w życie po upływie 14 dni od dnia jej ogłoszenia w Dzienniku Urzędowym Województwa Śląskiego.

Przewodniczący Rady Miasta

Wojciech Kiljańczyk

**WYRYS ZE STUDIUM UWARUNKOWA
I KIERUNKÓW ZAGOSPODAROWANIA
PRZESTRZENNEGO MIASTA RYBNIKA
PRZYJĘTOGO UCHWAŁĄ NR 370/XXIII/2016
RADY MIASTA RYBNIKA
Z DNIA 30 CZERWCA 2016 R.**

SKALA 1:10000



- GRANICA OBSZARU OBJ. TEGO PLANEM
- ITK - OBSZARY INFRASTRUKTURY TECHNICZNEJ: KANALIZACJI
- P - OBSZARY PRODUKCYJNE
- ZR - OBSZARY ROLNICZE, ZIELENI I WÓD
- KDZ - OBSZARY DRÓG KLASY ZBIORCZEJ

**LEGENDA
OZNACZENIA, B DŁUGOŚCIOWYCH USTALENIAMI PLANU:**

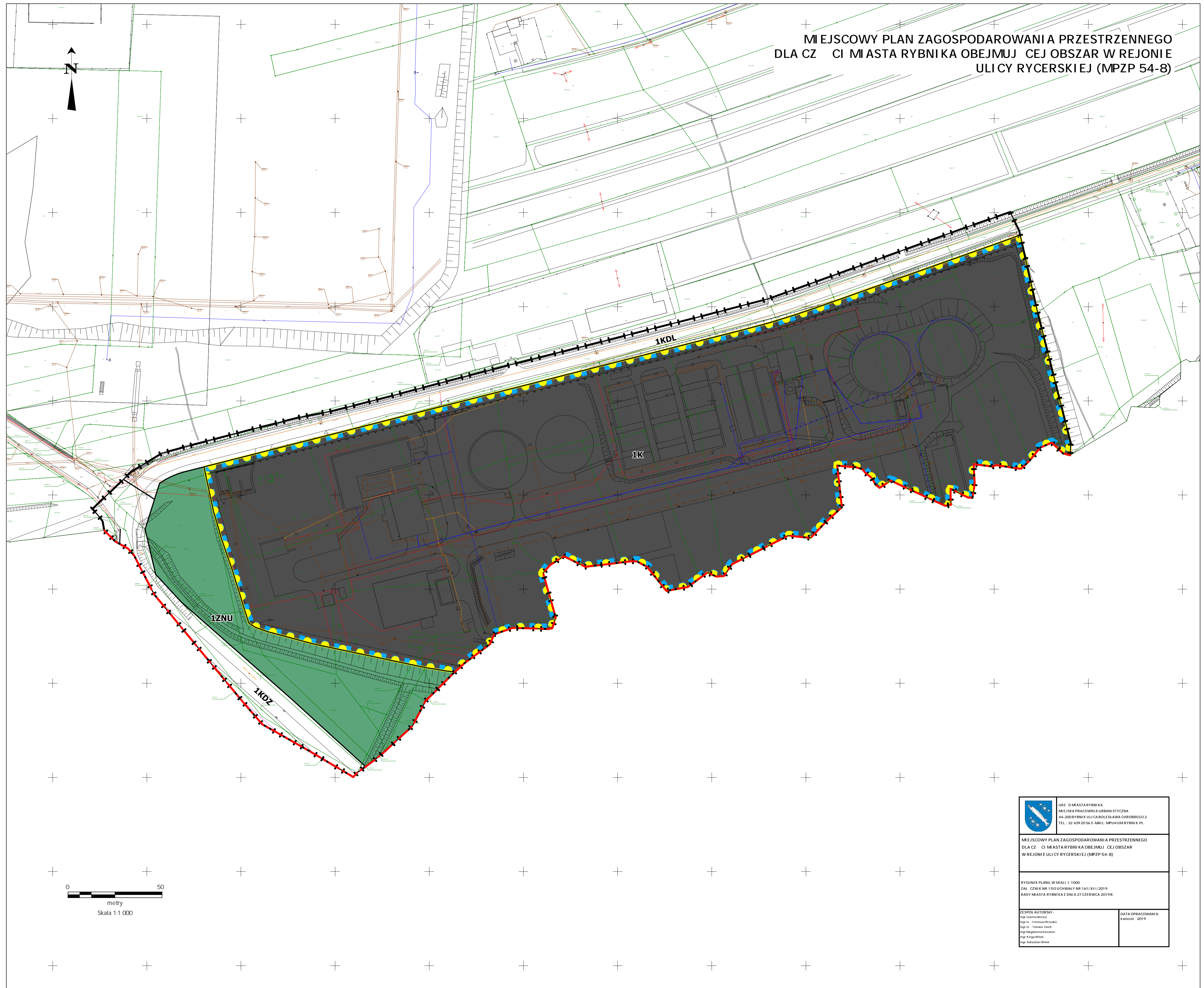
- GRANICA OBSZARU OBJ. TEGO PLANEM
- LINIA ROZGRANICZAJĄCA TERENY O RÓŻNYM PRZEZNACZENIU LUB RÓŻNYCH ZASADACH ZAGOSPODAROWANIA
- NIEPRZEKRACZALNA LINIA ZABUDOWY
- TERENY INFRASTRUKTURY TECHNICZNEJ - KANALIZACJA
- TERENY ZIELENI NIEURZĄDZONEJ
- TERENY DRÓG PUBLICZNYCH KLASY DROGI ZBIORCZEJ
- TERENY DRÓG PUBLICZNYCH KLASY DROGI LOKALNEJ
- GRANICA TERENU POD BUDOWĘ URZĄDZEŃ WYTWARZAJĄCYCH ENERGIĘ Z ODNOWIALNYCH ŹRÓDEŁ ENERGII O MOCY PRZEKRACZAJĄCEJ 100 kW, Z WYJĄTKIEM URZĄDZEŃ WYKORZYSTUJĄCYCH MOC ENERGII WIATRU
- GRANICA STREFY OCHRONNEJ TERENU POD BUDOWĘ URZĄDZEŃ WYTWARZAJĄCYCH ENERGIĘ Z ODNOWIALNYCH ŹRÓDEŁ ENERGII O MOCY PRZEKRACZAJĄCEJ 100 kW, Z WYJĄTKIEM URZĄDZEŃ WYKORZYSTUJĄCYCH MOC ENERGII WIATRU

GRANICA TERENU PODLEGAJĄCEGO OCHRONIE, USTALONEJ NA PODSTAWIE PRZEPISÓW ODRĘBNYCH:

- GRANICA ADMINISTRACYJNA MIASTA RYBNIKA

OBSZAR OBJ. TY PLANEM ZNAJDUJE SIĘ W GRANICACH UDOKUMENTOWANEGO LOKALNEGO ZBIORNIKA WÓD PODZIEMNYCH NR 345 RYBNIK

OBSZAR OBJ. TY PLANEM ZLOKALIZOWANY JEST W ZASIĘGU POWIERZCHNI OGRANICZAJĄCYCH WYSOKOŚĆI OBIEKTÓW W REJONIE LOTNISKA GOTARTOWICE K/RYBNIKA



**MIEJSOWY PLAN ZAGOSPODAROWANIA PRZESTRZENNEGO
DLA CZĘŚCI MIASTA RYBNIKA OBEJMUJĄCEJ OBSZAR W REJONIE
ULICY RYCERSKIEJ (MPZP 54-8)**

	URZĘD MIASTA RYBNIKA BIURO PRACOWNI ARCHITECTURALNO-URBANISTYCZNA 44-200 RYBNIK, ULICA BOLESŁAWA CHROBREGO 2 TEL.: 32 439 20 56, E-MAIL: MP@UM.RYBNIK.PL
	MIEJSOWY PLAN ZAGOSPODAROWANIA PRZESTRZENNEGO DLA CZĘŚCI MIASTA RYBNIKA OBEJMUJĄCEJ OBSZAR W REJONIE ULICY RYCERSKIEJ (MPZP 54-8)
RYSUNEK PLANU W SKALI 1:1000 ZAK. CZYN. NR 100 UCHWAŁY NR 161/XXIII/2019 RADY MIASTA RYBNIKA Z DNIA 27 CZERWCA 2019 R.	
ZESPÓŁ AUTORSKI: mgr Joanna Błaszczak mgr inż. Tomasz Choch mgr Magdalena Ciołkiewicz mgr Krzysztof Witek	DATA OPRACOWANIA: kwiecień 2019

Załącznik Nr 2 do uchwały Nr 161/XII/2019

Rady Miasta Rybnika

z dnia 27 czerwca 2019 r.

Rozstrzygnięcie Rady Miasta Rybnika o sposobie realizacji, zapisanych w planie, inwestycji z zakresu infrastruktury technicznej, które należą do zadań własnych gminy, oraz zasadach ich finansowania, zgodnie z przepisami o finansach publicznych

Prognoza skutków finansowych uchwalenia miejscowego planu zagospodarowania przestrzennego dla części miasta Rybnika obejmującej obszar w rejonie ulicy Rycerskiej (MPZP 54-8) uwzględnia realizację inwestycji należących do zakresu zadań własnych gminy. Do zadań tych należą inwestycje z zakresu infrastruktury drogowej obejmującej realizację dróg publicznych oraz infrastruktury technicznej obejmującej sieć wodociągową, kanalizacyjną i oświetlenia ulicznego.

Są to zadania, na których wykonanie można uzyskać środki pomocowe oraz dofinansowanie przy wstępnym zainwestowaniu środków własnych miasta.

Niezależnie od starań i zabiegów w celu pozyskania również zewnętrznych funduszy na realizację infrastruktury technicznej i dróg realne jest sfinansowanie zadania inwestycyjnego w oparciu o budżet miasta. Opcjonalnie inwestycje można zrealizować także w oparciu o partnerstwo publiczno-prywatne.

Z analizy przeprowadzonej w prognozie oraz przyjętych rozwiązań w projekcie planu wynika, że istnieje możliwość realizacji planowanych inwestycji etapowo w okresie kilku lat, a inwestycja leży po stronie dochodowej dla miasta.