



DZIENNIK URZĘDOWY WOJEWÓDZTWA ŚLĄSKIEGO

Katowice, dnia 30 grudnia 2014 r.

Poz. 6754

OBWIESZCZENIE RADY MIASTA KATOWICE

z dnia 17 grudnia 2014 r.

w sprawie ogłoszenia jednolitego tekstu uchwały w sprawie nadania Statutu Samodzielnemu Publicznemu Zakładowi Lecznictwa Ambulatoryjnego w Katowicach "Moja Przychodnia"

Na podstawie Na podstawie art. 18 ust. 2 pkt 15 ustawy z dnia 8 marca 1990 r. o samorządzie gminnym (Dz. U. z 2013 r. poz. 594 z późn. zm.) w związku z art. 42 ust. 4 ustawy z dnia 15 kwietnia 2011 r. o działalności leczniczej (Dz. U. z 2013 r. poz. 217 z późn. zm.) oraz art. 16 ust. 3 ustawy z dnia 20 lipca 2000r. o ogłaszaniu aktów normatywnych i niektórych innych aktów prawnych (Dz. U. z 2011r., Nr 197, poz. 1172 z późn. zm.) ogłasza się w załączniku do niniejszego obwieszczenia jednolity tekst uchwały Nr XXIII/497/12 Rady Miasta Katowice z dnia 30 maja 2012r. w sprawie nadania Statutu Samodzielnemu Publicznemu Zakładowi Lecznictwa Ambulatoryjnego w Katowicach "Moja Przychodnia" (Dz.Urz. Woj. Śląsk. z 2013r., poz. 6839), z uwzględnieniem zmian wprowadzonych :

- 1) uchwałą Nr XLI/958/13 Rady Miasta Katowice z dnia 30 października 2013r. w sprawie zmian w Statucie Samodzielnego Publicznego Zakładu Lecznictwa Ambulatoryjnego w Katowicach "Moja Przychodnia" (Dz.Urz.Woj. Śląsk. z 2013r., poz.6552),
- 2) uchwałą Nr XLIX/1149/14 Rady Miasta Katowice z dnia 30 kwietnia 2014r. w sprawie zmian w Statucie Samodzielnego Publicznego Zakładu Lecznictwa Ambulatoryjnego w Katowicach "Moja Przychodnia" (Dz.Urz.Woj. Śląsk. z 2014r., poz.2789),
- 3) uchwałą Nr LV/1291/14 Rady Miasta Katowice z dnia 15 października 2014r. w sprawie zmian w Statucie Samodzielnego Publicznego Zakładu Lecznictwa Ambulatoryjnego w Katowicach "Moja Przychodnia" (Dz.Urz.Woj. Śląsk. z 2014r., poz.5324).

Przewodnicząca Rady Miasta Katowice

Krystyna Siejna

Załącznik Nr 1 do Obwieszczenia
Rady Miasta Katowice
z dnia 17 grudnia 2014 r.

**Uchwała nr XXIII/497/12
Rady Miasta Katowice**

z dnia 30 maja 2012r.

**w sprawie nadania Statutu Samodzielnemu Publicznemu Zakładowi Lecznictwa Ambulatoryjnego
w Katowicach „Moja Przychodnia”**

Na podstawie art. 18 ust. 2 pkt 15 ustawy z dnia 8 marca 1990 r. o samorządzie gminnym (Dz. U. z 2013 r. poz. 594 z późn. zm.) w związku z art. 42 ust. 4 ustawy z dnia 15 kwietnia 2011 r. o działalności leczniczej (Dz. U. z 2013 r. poz. 217 z późn. zm.), po przeprowadzeniu konsultacji w trybie art. 5 ust. 5 ustawy z dnia 24 kwietnia 2003r. o działalności pożytku publicznego i wolontariacie (Dz.U z 2010r., Nr 234, poz. 1536 z późn. zm.).

**Rada Miasta Katowice
uchwała :**

§ 1. Nadać Statut Samodzielnemu Publicznemu Zakładowi Lecznictwa Ambulatoryjnego w Katowicach "Moja Przychodnia", w brzmieniu stanowiącym załącznik do niniejszej uchwały.

§ 2. Wykonanie uchwały powierzyć Prezydentowi Miasta Katowice.

§ 3. Uchwała wchodzi w życie po upływie 14 dni od daty opublikowania w Dzienniku Urzędowym Województwa Śląskiego.

Załącznik do Uchwały Nr XXIII/497/12
Rady Miasta Katowice
z dnia 30.05.2012r.

STATUT
Samodzielnego Publicznego Zakładu Lecznictwa Ambulatoryjnego w Katowicach
„Moja Przychodnia”

Rozdział 1.
Postanowienia ogólne

§ 1. Samodzielny Publiczny Zakład Opieki Zdrowotnej pod nazwą Samodzielny Publiczny Zakład Lecznictwa Ambulatoryjnego w Katowicach „Moja Przychodnia” zwany dalej Zakładem, działa na podstawie:

1. Uchwały Rady Miejskiej Katowic Nr III/12/98 z dnia 23 listopada 1998 r. w sprawie przekształcenia publicznego zakładu opieki zdrowotnej - Zakład Lecznictwa Ambulatoryjnego w Katowicach w samodzielny publiczny zakład opieki zdrowotnej p.n. „Samodzielny Publiczny Zakład Lecznictwa Ambulatoryjnego w Katowicach”.
2. Ustawy z dnia 15 kwietnia 2011 r. o działalności leczniczej (Dz. U. z 2013 r. poz. 217 j.t.) dalej: Ustawa o działalności leczniczej i przepisów wydanych na jej podstawie.
3. Niniejszego Statutu nadanego przez Radę Miasta Katowice uchwałą nr XXIII/497/12 Rady Miasta Katowice z dnia 30 maja 2012 r.
4. Przepisów regulujących udzielanie świadczeń opieki zdrowotnej finansowanych ze środków publicznych.
5. Innych przepisów dotyczących publicznych zakładów opieki zdrowotnej oraz samorządowych jednostek organizacyjnych.

§ 2. 1. Zakład jest podmiotem leczniczym nie będącym przedsiębiorcą i stanowi samodzielną jednostkę organizacyjną posiadającą osobowość prawną.
2. Zakład podlega wpisowi do rejestru podmiotów wykonujących działalność leczniczą prowadzonego przez Wojewodę Śląskiego.
3. Sądem rejestrowym jest Sąd Rejonowy Katowice-Wschód w Katowicach.

§ 3. Podmiotem tworzącym Zakład jest Miasto Katowice.

§ 4. Nadzór nad zgodnością działań Zakładu z przepisami prawa, statutem i regulaminem organizacyjnym sprawuje Rada Miasta Katowice i Prezydent Miasta Katowice w ramach posiadanych kompetencji.

§ 5. Obszarem działania Zakładu jest miasto Katowice i inny obszar zgodny z zawartymi umowami.

§ 6. Siedziba Zakładu mieści się w Katowicach.

Rozdział 2.
Cel i przedmiot działania

§ 7.1. Przedmiotem działania Zakładu jest działalność lecznicza polegająca na:

- a) udzielaniu świadczeń zdrowotnych osobom uprawnionym na podstawie zawartych umów oraz innych obowiązujących przepisów,
 - b) promocji zdrowia poprzez działania umożliwiające poszczególnym osobom i społeczności zwiększenie kontroli nad czynnikami warunkującymi stan zdrowia i przez to jego poprawę, promowanie zdrowego stylu życia oraz środowiskowych i indywidualnych czynników sprzyjających zdrowiu.
2. W ramach udzielania świadczeń zdrowotnych Zakład podejmuje działania służące zachowaniu, ratowaniu, przywracaniu lub poprawie zdrowia oraz inne działania medyczne wynikające z procesu leczenia lub przepisów odrębnych regulujących zasady ich wykonywania.
- § 8. Zakład prowadzi działalność leczniczą na podstawie umów zawieranych z Narodowym Funduszem Zdrowia, organami samorządu terytorialnego, zakładami ubezpieczeń, pracodawcami, organizacjami społecznymi, osobami fizycznymi.
- § 9. Do zadań Zakładu należy udzielanie świadczeń zdrowotnych:
- I. Ambulatoryjnych w zakresie:
- 1) podstawowej opieki zdrowotnej:
 - a) udzielanie świadczeń zdrowotnych zapobiegawczo–leczniczych, w tym:
 - prowadzenie edukacji zdrowotnej,
 - dokonywanie systematycznej i okresowej oceny stanu zdrowia świadczeniobiorcy i prowadzenie czynnego poradnictwa,
 - rozpoznawanie środowiska świadczeniobiorcy,
 - rozpoznawanie i ograniczanie czynników ryzyka oraz zagrożenia zdrowotnego świadczeniobiorcy,
 - koordynowanie i wykonywanie szczepień ochronnych,
 - rozpoznawanie i leczenie problemów zdrowotnych,
 - sprawowanie opieki zdrowotnej w domu świadczeniobiorcy w razie obłożnej choroby,
 - b) orzekanie o stanie zdrowia świadczeniobiorcy,
 - c) integrowanie, koordynowanie i kontynuowanie działań leczniczych podejmowanych w odniesieniu do świadczeniobiorcy przez innych świadczeniodawców,
 - d) sprawowanie kompleksowej opieki pielęgniarskiej i położniczej nad osobą, rodziną, społecznością w środowisku zamieszkania oraz opieki pielęgniarskiej w środowisku nauczania i wychowania.
 - 2) specjalistycznej opieki zdrowotnej,
 - 3) diagnostyki medycznej:
 - obrazowej: badania rentgenowskie, ultrasonograficzne i mammograficzne, densytometryczne,
 - endoskopowej,
 - elektrograficznej,
 - elektroencefalograficznej,
 - audiometrycznej,
 - spirometrycznej,
 - laboratoryjnej.
 - 4) medycyny pracy:
 - a) wykonywanie badań profilaktycznych, tj. wstępnych, okresowych, kontrolnych i innych prowadzonych odpłatnie na podstawie odrębnych umów pomiędzy zakładami,
 - b) nieodpłatne wykonywanie badań profilaktycznych dla kandydatów do szkół ponadpodstawowych lub wyższych oraz przeprowadzanie badań lekarskich przed rozpoczęciem i w trakcie praktyki wynikającej z kierunku nauki zawodu,
 - c) nieodpłatne wykonywanie badań profilaktycznych dla pracowników Zakładu.

- 5) stomatologii, chirurgii stomatologicznej i ortodonecji,
 - 6) rehabilitacji leczniczej,
 - 7) innych świadczeń zdrowotnych, w tym:
 - a) promocji zdrowia,
 - b) realizacji programów zdrowotnych i profilaktycznych.
- II. Szpitalnych w zakresie chirurgii krótkoterminowej w następujących specjalnościach medycznych:
- 1) chirurgia ogólna,
 - 2) chirurgia urazowo-ortopedyczna,
 - 3) ginekologia,
 - 4) otolaryngologia,
 - 5) okulistyka,
 - 6) urologia,
 - 7) chirurgia dziecięca,
 - 8) chirurgia urazowo-ortopedyczna dla dzieci,
 - 9) otolaryngologia dla dzieci,
 - 10) okulistyka dla dzieci,
 - 11) urologia dla dzieci.
- § 10. 1. Działalność leczniczą Zakład wykonuje w ramach wchodzących w jego skład przychodni, których wykaz stanowi załącznik nr 1 do niniejszego Statutu i funkcjonujących w ramach przychodni komórek organizacyjnych, których wykaz stanowi załącznik nr 3 do niniejszego Statutu.
2. Wykonywanie działalności leczniczej w innych pomieszczeniach wymaga zmiany Statutu.

Rozdział 3.

Organy i struktura organizacyjna Zakładu

- § 11. Organami zakładu są:
- 1) Dyrektor,
 - 2) Rada Społeczna.
- § 12. 1. Dyrektora Zakładu wybiera się w drodze konkursu. Podmiot tworzący nawiązuje z Dyrektorem stosunek pracy na podstawie powołania lub umowy o pracę albo zawiera z nim umowę cywilnoprawną.
2. Dyrektor kieruje i zarządza Zakładem oraz reprezentuje go na zewnątrz. Jest przełożonym wszystkich pracowników Zakładu.
- § 13. 1. Dyrektor kieruje Zakładem przy pomocy:
- a) Z - cy Dyrektora ds. Lecznictwa,
 - b) Z - cy Dyrektora ds. Administracyjnych i Pielęgniarstwa,
2. Dyrektor zatrudnia Zastępców zgodnie z obowiązującymi przepisami. Jeżeli Dyrektor Zakładu nie jest lekarzem, to w Zakładzie zatrudnia się Zastępcę Dyrektora ds. Lecznictwa. Na stanowisko Dyrektora ds. Lecznictwa przeprowadza się konkurs.
3. Rodzaje stanowisk w Zakładzie, których obsadzenie następuje w drodze konkursu oraz wymagania, jakim powinny odpowiadać osoby na stanowiska kierownicze, określają odrębne przepisy.
- § 14. 1. Radę Społeczną powołuje, odwołuje oraz zwołuje jej pierwsze posiedzenie Rada Miasta Katowice.
2. Kadencja Rady Społecznej trwa 4 lata.

- § 15. 1. Rada Społeczna składa się z 7 osób.
2. W skład Rady Społecznej wchodzi:
a) Prezydent Miasta Katowice lub osoba przez niego wyznaczona jako Przewodniczący,
b) przedstawiciel Wojewody Śląskiego,
c) przedstawiciele wybrani przez Radę Miasta Katowice w ilości 5 osób.
3. Członkiem Rady Społecznej nie może być osoba zatrudniona w Zakładzie.
- § 16. 1. W posiedzeniach Rady Społecznej uczestniczy Dyrektor oraz przedstawiciele organizacji związkowych działających w Zakładzie.
2. W posiedzeniach Rady Społecznej mają prawo uczestniczyć, z głosem doradczym, przedstawiciele samorządów zawodów medycznych.
- § 17. 1. Do zadań Rady Społecznej należy:
1) przedstawianie podmiotowi tworzącemu wniosków i opinii w sprawach:
a) zbycia aktywów trwałych oraz zakupu lub przyjęcia darowizny nowej aparatury i sprzętu medycznego,
b) związanych z przekształceniem lub likwidacją Zakładu, rozszerzeniem lub ograniczeniem działalności,
c) przyznawania Dyrektorowi nagród,
d) rozwiązywania stosunku pracy lub umowy cywilno-prawnej z Dyrektorem,
2) przedstawianie Dyrektorowi wniosków i opinii w sprawach:
a) planu finansowego w tym planu inwestycyjnego,
b) rocznego sprawozdania z realizacji planu finansowego, w tym planu inwestycyjnego,
c) kredytów bankowych i dotacji,
d) podziału zysku,
e) zbycia aktywów trwałych oraz zakupu lub przyjęcia darowizny nowej aparatury i sprzętu medycznego,
f) regulaminu organizacyjnego.
- § 18. 1. Sposób zwoływania posiedzeń Rady Społecznej, tryb pracy i podejmowania uchwał określa Regulamin Rady Społecznej uchwalony przez Radę Społeczną i zatwierdzony przez Radę Miasta Katowice.
2. Przewodniczący Rady może zwrócić się do Rady Miasta Katowice o odwołanie Członka Rady przed upływem kadencji w przypadku jego nieusprawiedliwionej nieobecności na dwóch posiedzeniach.
- § 19. Od uchwały Rady Społecznej Dyrektorowi przysługuje odwołanie do podmiotu tworzącego.
- § 20. Obsługę administracyjną Rady Społecznej zapewnia Dyrektor Zakładu.
- § 21. Organizację wewnętrzną Zakładu tworzą: komórki organizacyjne i samodzielne stanowiska pracy:
1) podległe Dyrektorowi:
a) Z - ca Dyrektora ds. Lecznictwa,
b) Z - ca Dyrektora ds. Administracyjnych i Pielęgniarstwa,
c) Główny Księgowy, któremu podlega:
• Dział Finansowo – Księgowy,
• Dział Kadry-Płace (*w części merytorycznie podległej*).
d) Inspektor ds. Obrony Cywilnej,
e) BHP,
f) Dział Kadry- Płace,

- g) Ochrona p/pożarowa,
 - h) Zamówienia Publiczne.
- 2) podległe Z - cy Dyrektora ds. Lecznictwa:
- a) Kierownicy Przychodni,
 - b) Dział Organizacyjno-Administracyjny *(w części merytorycznie podległej)*,
 - c) Kierownik Centralnego Laboratorium Analitycznego pod nazwą „Laboratorium na Mickiewicza”,
 - d) Kierownik Ambulatoryjnego Centrum Zabiegowego.
- 3) podległe Z-cy Dyrektora d/s Administracyjnych i Pielęgniarstwa:
- a) Pielęgniarki Przełożone Jednostek Organizacyjnych,
 - b) Pielęgniarka Przełożona Medycyny Szkolnej,
 - c) Dział Organizacyjno-Administracyjny *(w części merytorycznie podległej)*.

- § 22. 1. Strukturę organizacyjną Zakładu określa schemat organizacyjny stanowiący załącznik Nr 2 do niniejszego Statutu.
2. Regulamin organizacyjny dla poszczególnych komórek organizacyjnych i samodzielnych stanowisk ustala Dyrektor a opiniuje Rada Społeczna.
3. Opinię Rady Społecznej w sprawie regulaminu organizacyjnego Dyrektor Zakładu przedkłada Prezydentowi Miasta Katowice i Radzie Miasta Katowice.

Rozdział 4.

Gospodarka finansowa

- § 23. 1. Zakład prowadzi gospodarkę finansową na zasadach określonych w ustawie o działalności leczniczej oraz w oparciu o obowiązujące w tym względzie przepisy prawa.
2. Zakład pokrywa z posiadanych środków i uzyskiwanych przychodów koszty działalności i reguluje zobowiązania.
3. Podstawą gospodarki Zakładu jest plan finansowy ustalany przez Dyrektora.
4. Roczne sprawozdanie finansowe Zakładu zatwierdza Prezydent Miasta Katowice.
- § 24. Zakład gospodaruje samodzielnie przekazanymi w nieodpłatne użytkowanie nieruchomościami i majątkiem Miasta Katowice oraz majątkiem własnym (otrzymanym lub zakupionym).
- § 25. Zakład może uzyskiwać środki finansowe:
- 1) z odpłatnej działalności leczniczej, chyba że przepisy odrębne stanowią inaczej,
 - 2) z wydzielonej działalności w zakresie wynajmu pomieszczeń,
 - 3) z darowizn, zapisów, spadków oraz ofiarności publicznej, także pochodzenia zagranicznego,
 - 4) na cele i na zasadach określonych w przepisach art. 114-117 ustawy z dnia 15 kwietnia 2011 r. o działalności leczniczej,
 - 5) na realizację innych zadań określonych odrębnymi przepisami,
 - 6) na pokrycie ujemnego wyniku finansowego, o którym mowa w art. 59 ust. 2 ustawy z dnia 15 kwietnia 2011 r. o działalności leczniczej.
- § 26. Zakład może otrzymać od podmiotu tworzącego środki publiczne na:
- 1) realizację zadań w zakresie programów zdrowotnych i promocji zdrowia, w tym na zakup aparatury i sprzętu medycznego oraz wykonanie innych inwestycji koniecznych do realizacji tych zadań,
 - 2) remonty,
 - 3) inne niż określone w pkt 1 inwestycje, w tym zakup aparatury i sprzętu medycznego,
 - 4) realizację projektów finansowanych z udziałem środków pochodzących z budżetu Unii

Europejskiej lub niepodlegających zwrotowi środków z pomocy udzielanej przez państwa członkowskie Europejskiego Porozumienia o Wolnym Handlu (EFTA), lub innych niż wymienione środki pochodzących ze źródeł zagranicznych niepodlegających zwrotowi na zasadach określonych w odrębnych przepisach,

- 5) na cele określone w odrębnych przepisach oraz umowach międzynarodowych,
- 6) na realizację programów wieloletnich,
- 7) na pokrycie kosztów kształcenia i podnoszenia kwalifikacji osób wykonujących zawody medyczne.

§ 27. 1. Wartość majątku Zakładu określają:

- a) fundusz założycielski,
- b) fundusz zakładu.

2. Fundusz założycielski zakładu stanowi wartość wydzielonej Zakładowi części mienia komunalnego.

3. Fundusz zakładu stanowi wartość majątku Zakładu po odliczeniu funduszu założycielskiego.

§ 28. 1. Fundusz Zakładu zwiększa się o:

- a) zysk netto,
- b) kwoty zwiększenia wartości aktywów trwałych, będącego skutkiem ustawowego przeszacowania tych aktywów,
- c) kwoty środków pieniężnych przekazane na pokrycie ujemnego wyniku finansowego.

2. Funduszu Zakładu zmniejsza się o:

- a) stratę netto,
- b) kwoty zmniejszenia wartości aktywów trwałych, będącego skutkiem ustawowego przeszacowania tych aktywów.

§ 29. Zakład decyduje samodzielnie o podziale zysku, po zasięgnięciu opinii Rady Społecznej.

§ 30. 1. Zakład pokrywa ujemny wynik finansowy we własnym zakresie.

2. Pokrycie ujemnego wyniku finansowego przez Miasto Katowice następuje na zasadach określonych w ustawie o działalności leczniczej.

Rozdział 5.

Postanowienia Końcowe

§ 31. Zmiany w Statucie dokonywane są w formie uchwały Rady Miasta Katowice.

§ 32. Wojewoda Śląski sprawuje kontrolę nad Zakładem w zakresie określonym w art.118 w zw. z art. 119 ust. 1 pkt. 1 ustawy o działalności leczniczej.

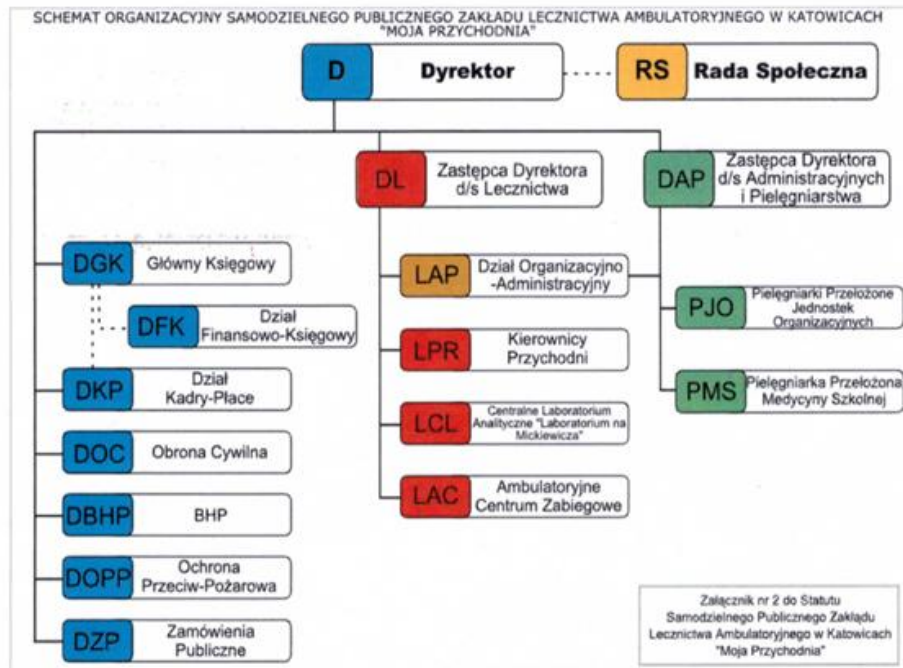
Załącznik nr 1 do Statutu Samodzielnego Publicznego Zakładu Lecznictwa Ambulatoryjnego
w Katowicach „Moja Przychodnia”

**Wykaz jednostek organizacyjnych Samodzielnego Publicznego Zakładu Lecznictwa
Ambulatoryjnego w Katowicach „Moja Przychodnia”**

NAZWA JEDNOSTKI, ADRES, NUMER TELEFONU

1. Przychodnia Nr 1, ul. Mickiewicza 9, 40-092 Katowice, tel. 259-99-68
2. Przychodnia Nr 3, ul. PCK 1, 40-057 Katowice, tel. 259-51-51
3. Przychodnia Nr 13, ul. Ordona 3, 40-164 Katowice, tel. 259-94-91
4. Ambulatoryjne Centrum Zabiegowe, ul. Mickiewicza 9, 40-092 Katowice, tel. 605-71-46
5. Centralne Laboratorium Analityczne „Laboratorium na Mickiewicza” ul. Mickiewicza 9,
40-092 Katowice, tel. 258-87-35

Załącznik Nr 2 do Statutu Samodzielnego Publicznego Zakładu Lecznictwa Ambulatoryjnego w Katowicach „Moja Przychodnia”



„Załącznik Nr 3 Do Statutu Samodzielnego Publicznego Zakładu Lecznictwa Ambulatoryjnego w Katowicach „Moja Przychodnia”

Wykaz komórek organizacyjnych Samodzielnego Publicznego Zakładu Lecznictwa Ambulatoryjnego w Katowicach „Moja Przychodnia”

L.P.	PRZYCHODNIA	KOMÓRKA ORGANIZACYJNA
PRZYCHODNIA NR 1, 40-092 KATOWICE , UL. MICKIEWICZA 9		
1	PN1	POR. LEKARZA POZ DLA DOROSŁYCH
2	PN1	GAB. ZABIEGOWY
3	PN1	GAB. ZABIEGOWY GINEKOLOGICZNO-POŁOŻNICZY
4	PN1	GAB. ZABIEGOWY CHIRURGICZNY
5	PN1	GAB. ZABIEGOWY OKULISTYCZNY
6	PN1	GAB. ZABIEGOWY OTOLARYNGOLOGICZNY
7	PN1	GAB. ZABIEGOWY UROLOGICZNY
8	PN1	GAB. ZABIEGOWY DIABETOLOGICZNY
9	PN1	GAB. ZABIEGOWY ENDOKRYNOLOGICZNY
10	PN1	GAB. ZABIEGOWY KARDIOLOGICZNY
11	PN1	GAB. ZABIEGOWY NEUROLOGICZNY
12	PN1	GAB. ZABIEGOWY REUMATOLOGICZNY
13	PN1	GAB. PIELĘGNIARKI ŚRODOWISKOWEJ
14	PN1	GAB. POŁOŻNEJ ŚRODOWISKOWEJ
15	PN1	GAB. FIZYKOTERAPII
16	PN1	GAB. MASAŻU LECZNICZEGO
17	PN1	POR. CHIRURGII OGÓLNEJ
18	PN1	POR. DIABETOLOGICZNA
19	PN1	POR. ENDOKRYNOLOGICZNA
20	PN1	POR. GASTROENTEROLOGICZNA
21	PN1	POR. GINEKOLOGICZNO- POŁOŻNICZA
22	PN1	POR. KARDIOLOGICZNA
23	PN1	POR. CHOROÓB PIERSI
24	PN1	POR. CHOROÓB NACZYŃ
25	PN1	POR. MEDYCYNY PRACY
26	PN1	POR. NEUROLOGICZNA
27	PN1	POR. OKULISTYCZNA
28	PN1	POR. OTOLARYNGOLOGICZNA
29	PN1	POR. REUMATOLOGICZNA
30	PN1	POR. UROLOGICZNA
31	PN1	PRAC. EEG
32	PN1	PRAC. EKG
33	PN1	PRAC. EKG METODĄ holtera
34	PN1	PRAC. ENDOSKOPII
35	PN1	PRAC. MAMMOGRAFII
36	PN1	PRAC. RTG
37	PN1	PRAC. USG

38	PN1	PRAC. AUDIOMETRII
39	PN1	PRAC. BADAŃ OKULISTYCZNYCH
L.P.	PRZYCHODNIA	KOMÓRKA ORGANIZACYJNA
PRZYCHODNIA NR 3 , 40-057 KATOWICE , UL. PCK 1		
40	PN3	POR. LEKARZA POZ DLA DOROSŁYCH
41	PN3	POR. GINEKOLOGICZNO - POŁOŻNICZA
42	PN3	GAB. FIZYKOTERAPII
43	PN3	GAB. KINEZYTERAPII
44	PN3	GAB. MASAŻU LECZNICZEGO
45	PN3	PRAC. BADAŃ OKULISTYCZNYCH
46	PN3	GAB. PIEŁĘGNIARKI ŚRODOWISKOWEJ
47	PN3	GAB. POŁOŻNEJ ŚRODOWISKOWEJ
48	PN3	GAB. ZABIEGOWY
49	PN3	GAB. ZABIEGOWY GINEKOLOGICZNO- POŁOŻNICZY
50	PN3	GAB. ZABIEGOWY CHIRURGICZNY
51	PN3	GAB. ZABIEGOWY OKULISTYCZNY
52	PN3	GAB. ZABIEGOWY OTOLARYNGOLOGICZNY
53	PN3	GAB. ZABIEGOWY URAZOWO-ORTOPEDYCZNY
54	PN3	GAB. ZABIEGOWY ONKOLOGICZNY
55	PN3	GAB. ZABIEGOWY KARDIOLOGICZNY
56	PN3	GAB. ZABIEGOWY NEUROLOGICZNY
57	PN3	GAB. ZABIEGOWY DERMATOLOGICZNY
58	PN3	POR . CHEMIOTERAPII
59	PN3	POR. CHIRURGII OGÓLNEJ
60	PN3	POR. KARDIOLOGICZNA
61	PN3	POR. LECZENIA OSTEOPOROZY
62	PN3	POR. MEDYCyny PRACY
63	PN3	POR. NEUROLOGICZNA
64	PN3	POR. OKULISTYCZNA
65	PN3	POR OTOLARYNGOLOGICZNA DLA DZIECI
66	PN3	POR. OTOLARYNGOLOGICZNA
67	PN3	POR. ONKOLOGICZNA
68	PN3	POR. REHABILITACYJNA
69	PN3	POR. DERMATOLOGICZNA Z PRAC LASERO I KRIOTERAPII
70	PN3	POR. STOMATOLOGICZNA
71	PN3	POR. URAZOWO-ORTOPEDYCZNA
72	PN3	PRAC. AUDIOMETRII
73	PN3	PRAC. CYTOLOGICZNA
74	PN3	PRAC. DENSYTOMETRII
75	PN3	PRAC. EKG
76	PN3	PRAC. PSYCHOTECHNICZNA
77	PN3	PRAC. RTG
78	PN3	PRAC. SPIROMETRII

79	PN3	PRAC. USG
80	PN3	PRAC. MAMMOGRAFII
81	PN3	GABINET MEDYCYNY SZKOLNEJ-40-230 Katowice, ul. Staszica 2
82	PN3	GABINET MEDYCYNY SZKOLNEJ-40-594 Katowice, ul. Gallusa 5
83	PN3	GABINET MEDYCYNY SZKOLNEJ-40-095 Katowice, ul. Stawowa 6
84	PN3	GABINET MEDYCYNY SZKOLNEJ-40-273 Katowice, ul. Paderewskiego 46
85	PN3	GABINET MEDYCYNY SZKOLNEJ – 40-214 Katowice, ul. Wróblewskiego 42
86	PN3	GABINET MEDYCYNY SZKOLNEJ-40-069 Katowice, ul. Adamskiego 24
87	PN3	GABINET MEDYCYNY SZKOLNEJ-40-140 Katowice, ul. Dekerta 1
88	PN3	GABINET MEDYCYNY SZKOLNEJ-40-144 Katowice, ul. Józefowska 53
89	PN3	GABINET MEDYCYNY SZKOLNEJ-40-106 Katowice, ul. Sportowa 29
90	PN3	GABINET MEDYCYNY SZKOLNEJ-40-110 Katowice, ul. Agnieszki 2
91	PN3	GABINET MEDYCYNY SZKOLNEJ-40-854 Katowice, ul. Zarębskiego 2
92	PN3	GABINET MEDYCYNY SZKOLNEJ-40-859 Katowice, ul. Wolskiego 3
93	PN3	GABINET MEDYCYNY SZKOLNEJ-40-232 Katowice, ul. Marcinkowskiego 17
94	PN3	GABINET MEDYCYNY SZKOLNEJ-40-134 Katowice , ul. Hłakowiczówny 13
95	PN3	GABINET MEDYCYNY SZKOLNEJ-40-379 Katowice, ul. Wiosny Ludów 22
96	PN3	GABINET MEDYCYNY SZKOLNEJ-40-354 Katowice, Morawa 86
97	PN3	GABINET MEDYCYNY SZKOLNEJ-40-338 Katowice, ul. Korczaka 11
98	PN3	GABINET MEDYCYNY SZKOLNEJ-40-308 Katowice, ul. Grzegorzka 4
99	PN3	GABINET MEDYCYNY SZKOLNEJ-40-467 Katowice, ul. Przyjazna 7a
100	PN3	GABINET MEDYCYNY SZKOLNEJ-40-423 Katowice, ul. Wyzwolenia 18
101	PN3	GABINET MEDYCYNY SZKOLNEJ-40-881 Katowice, ul. Chrobrego 5
102	PN3	GABINET MEDYCYNY SZKOLNEJ-40-164 Katowice, ul. Ordoña 3d
103	PN3	GABINET MEDYCYNY SZKOLNEJ-40-870 Katowice, ul. Krzywoustego 7
104	PN3	GABINET MEDYCYNY SZKOLNEJ-40-081 Katowice, ul. Dąbrówki 9
105	PN3	GABINET MEDYCYNY SZKOLNEJ-40-052 Katowice, ul. Głowackiego 4
106	PN3	GABINET MEDYCYNY SZKOLNEJ-40-863 Katowice, ul. Sokolska 23

107	PN3	GABINET MEDYCYNY SZKOLNEJ-40-018 Katowice, ul. Graniczna 46
108	PN3	GABINET MEDYCYNY SZKOLNEJ-40-017 Katowice, ul. Graniczna 27
109	PN3	GABINET MEDYCYNY SZKOLNEJ 1-40-881 Katowice, ul. Chrobrego 4
110	PN3	GABINET MEDYCYNY SZKOLNEJ 2-40-881 Katowice, ul. Chrobrego 4
111	PN3	GABINET MEDYCYNY SZKOLNEJ-40-111 Katowice, ul. Krzyżowa 12
112	PN3	GABINET MEDYCYNY SZKOLNEJ-40-216 Katowice, ul. Słowiańska 1
113	PN3	GABINET MEDYCYNY SZKOLNEJ-40-318 Katowice, ul. Deszczowa 14
114	PN3	GABINET MEDYCYNY SZKOLNEJ-40-358 Katowice, ul. Brynicy 7
115	PN3	GABINET MEDYCYNY SZKOLNEJ-40-404 Katowice, ul. Oswobodzenia 47
116	PN3	GABINET MEDYCYNY SZKOLNEJ-40-488 Katowice, ul. Karliczka 15
117	PN3	GABINET MEDYCYNY SZKOLNEJ-40-474 Katowice, ul. Wojciecha 9
118	PN3	GABINET MEDYCYNY SZKOLNEJ-40-038 Katowice, ul. Sienkiewicza 74
119	PN3	GABINET MEDYCYNY SZKOLNEJ-40-832 Katowice, ul. Witosa 23
120	PN3	GABINET MEDYCYNY SZKOLNEJ-40-208 Katowice, ul. Ścigały 17
121	PN3	GABINET MEDYCYNY SZKOLNEJ-40-743 Katowice, ul. Studencka 18
122	PN3	GABINET MEDYCYNY SZKOLNEJ-40-816 Katowice, ul. Gliwicka 276
123	PN3	GABINET MEDYCYNY SZKOLNEJ-40-052 Katowice, ul. Głowackiego 6
124	PN3	GABINET MEDYCYNY SZKOLNEJ-40-092 Katowice, ul. Mickiewicza 11
125	PN3	GABINET MEDYCYNY SZKOLNEJ-40-165 Katowice, ul. Katowicka 54
126	PN3	GABINET MEDYCYNY SZKOLNEJ-40-615 Katowice, ul. Jankego 65
127	PN3	GABINET MEDYCYNY SZKOLNEJ-40-389 Katowice, ul. Lwowska 2
128	PN3	GABINET MEDYCYNY SZKOLNEJ-40-097 Katowice, ul. 3-go Maja 42
129	PN3	GABINET MEDYCYNY SZKOLNEJ-40-224 Katowice, ul. Miarki 6
130	PN3	GABINET MEDYCYNY SZKOLNEJ-40-026 Katowice, ul. Kobylińskiego 4
131	PN3	GABINET MEDYCYNY SZKOLNEJ-40-384 Katowice, ul. Bednorza 15
132	PN3	GABINET MEDYCYNY SZKOLNEJ-40-358 Katowice, ul. Hallera 60
133	PN3	GABINET MEDYCYNY SZKOLNEJ-40-382 Katowice, ul. Rożdzieńska 25

134	PN3	GABINET MEDYCYNY SZKOLNEJ-40-861 Katowice, ul. Gliwicka 228
135	PN3	GABINET MEDYCYNY SZKOLNEJ-40-144 Katowice, ul. Józefowska 32
136	PN3	GABINET MEDYCYNY SZKOLNEJ-40-074 Katowice, ul. Raciborska 3
137	PN3	GABINET MEDYCYNY SZKOLNEJ-40-883 Katowice, ul. Obroki 87
138	PN3	GABINET MEDYCYNY SZKOLNEJ-40-870 Katowice, ul. Krzywoustego 13
139	PN3	GABINET MEDYCYNY SZKOLNEJ-40-887 Katowice, ul. Ułańska 7b
140	PN3	GABINET MEDYCYNY SZKOLNEJ-40-086 Katowice, ul. Sokolska 26
141	PN3	GABINET MEDYCYNY SZKOLNEJ 1-40-092 Katowice, ul. Mickiewicza 16
142	PN3	GABINET MEDYCYNY SZKOLNEJ 2-40-092 Katowice, ul. Mickiewicza 16
143	PN3	GABINET MEDYCYNY SZKOLNEJ-40-749 Katowice, ul. Goetla 2
144	PN3	GABINET MEDYCYNY SZKOLNEJ-40-395 Katowice, ul. Szopienicka 66
145	PN3	GABINET MEDYCYNY SZKOLNEJ-40-006 Katowice, ul. Szkolna 5
146	PN3	GABINET MEDYCYNY SZKOLNEJ-40-208 Katowice, ul. Ścigały 17
147	PN3	GABINET MEDYCYNY SZKOLNEJ-40-384 Katowice, ul. Bednorza 13
148	PN3	GABINET MEDYCYNY SZKOLNEJ-40-852 Katowice, ul. Gliwicka 148 a
149	PN3	GABINET MEDYCYNY SZKOLNEJ-40-718 Katowice, ul. Kołobrzaska 8
150	PN3	GABINET MEDYCYNY SZKOLNEJ-40-126 Katowice, ul. Grażyńskiego 17
151	PN3	GABINET MEDYCYNY SZKOLNEJ-40-859 Katowice, ul. Rolna 22
152	PN3	GABINET MEDYCYNY SZKOLNEJ-40-414 Katowice, ul. Zamkowa 2a
153	PN3	GABINET MEDYCYNY SZKOLNEJ-40-203 Katowice, ul. Roździeńskiego 82
154	PN3	GABINET MEDYCYNY SZKOLNEJ-40-467 Katowice, ul. Bielska 14
155	PN3	GABINET MEDYCYNY SZKOLNEJ-40-326 Katowice, ul. Techników 7
156	PN3	GABINET MEDYCYNY SZKOLNEJ-40-035 Katowice, ul. Jagiellońska 18
157	PN3	GABINET MEDYCYNY SZKOLNEJ-40-533 Katowice, ul. Kukulek 2a
	PRZYCHODNIA	KOMÓRKA ORGANIZACYJNA
PRZYCHODNIA NR 13, 40-164 KATOWICE, UL. ORDONA 3		
158	PN13	POR. LEKARZA POZ DLA DOROSŁYCH
159	PN13	POR. LEKARZA POZ DLA DZIECI
160	PN13	GAB. PIELĘGNIARKI ŚRODOWISKOWEJ

161	PN13	GAB. POŁOŻNEJ ŚRODOWISKOWEJ
162	PN13	GAB. ZABIEGOWY
163	PN13	GAB. ZABIEGOWY GINEKOLOGICZNO-POŁOŻNICZY
164	PN13	GAB. ZABIEGOWY OKULISTYCZNY
165	PN13	GAB. ZABIEGOWY OTOLARYNGOLOGICZNY
166	PN13	GAB. ZABIEGOWY NEUROLOGICZNY
167	PN13	POR. GINEKOLOGICZNO – POŁOŻNICZA
168	PN13	POR. NEUROLOGICZNA
169	PN13	POR. ALERGOLOGICZNA DLA DZIECI
170	PN13	POR. OTOLARYNGOLOGICZNA
171	PN13	POR. OKULISTYCZNA
172	PN13	POR. STOMATOLOGICZNA
173	PN13	GAB. FIZYKOTERAPII
174	PN13	GAB. MASAŻU LECZNICZEGO
175	PN13	PRAC. EKG
176	PN13	PRAC. USG
JEDNOSTKA		KOMÓRKA ORGANIZACYJNA
AMBULATORYJNE CENTRUM ZABIEGOWE 40-092 KATOWICE , UL. MICKIEWICZA 9		
177	ACZ -Katowice, ul. Mickiewicza 9	Ambulatoryjne Centrum Zabiegowe- ODDZIAŁ CHIRURGII OGÓLNEJ KRÓTKOTERMINOWEJ z 5 łóżkami
178	ACZ -Katowice, ul. Mickiewicza 9	BLOK OPERACYJNY
179	ACZ -Katowice, ul. Mickiewicza 9	Ambulatoryjne Centrum Zabiegowe- ODDZIAŁ CHIRURGII DZIECIĘCEJ KRÓTKOTERMINOWEJ z 2 łóżkami
180	ACZ -Katowice, ul. Mickiewicza 9	IZBA PRZYJĘĆ
181	ACZ -Katowice, ul. Mickiewicza 9	DZIAŁ FARMACJI
L.P.	JEDNOSTKA	KOMÓRKA ORGANIZACYJNA
CENTRALNE LABORATORIUM ANALITYCZNE " Laboratorium na Mickiewicza " 40-092 KATOWICE , UL. MICKIEWICZA 9		
182	CLA – Katowice, ul. Mickiewicza 9	CENTRALNE LABORATORIUM ANALITYCZNE " Laboratorium na Mickiewicza " WRAZ Z PRAC MIKROBIOLOGII
183	CLA – Katowice, ul. Mickiewicza 9	PRAC MIKROBIOLOGII
184	CLA – Katowice, ul. PCK1	ODDZIAŁ CENTRALNEGO LABORATORIUM ANALITYCZNEGO " Laboratorium na Mickiewicza"
185	CLA – Katowice, ul. Ordon 3	PUNKT POBORU MATERIAŁU CENTRALNEGO LABORATORIUM ANALITYCZNEGO " Laboratorium na Mickiewicza"