



DZIENNIK URZĘDOWY WOJEWÓDZTWA ŚLĄSKIEGO

Katowice, dnia 29 grudnia 2014 r.

Poz. 6729

OBWIESZCZENIE RADY POWIATU BĘDZIŃSKIEGO

z dnia 18 grudnia 2014 r.

w sprawie ogłoszenia jednolitego tekstu uchwały w sprawie nadania Statutu Powiatowemu Zespołowi Zakładów Opieki Zdrowotnej

Na podstawie art. 16 ust. 3 ustawy z dnia 20 lipca 2000 r. o ogłaszaniu aktów normatywnych i niektórych innych aktów prawnych (tj. Dz. U. 2011 r. Nr 197, poz. 1172, zm. Nr 232, poz. 1378.) ogłasza się w załączniku do niniejszego obwieszczenia tekst jednolity uchwały Nr XIX/314/2012 Rady Powiatu Będzińskiego z dnia 20 grudnia 2012r. w sprawie nadania Statutu Powiatowemu Zespołowi Zakładów Opieki Zdrowotnej w brzmieniu nadanym przez uchwałę Nr XXX/451/2013 Rady Powiatu Będzińskiego z dnia 19 grudnia 2013r., z uwzględnieniem zmian wprowadzonych:

- 1) Uchwałą Nr XXXVI/518/2014 Rady Powiatu Będzińskiego z dnia 26 czerwca 2014r. w sprawie zmiany Uchwały Nr XIX/314/2012 Rady Powiatu Będzińskiego z dnia 20 grudnia 2012r. w sprawie nadania Statutu Powiatowemu Zespołowi Zakładów Opieki Zdrowotnej.

Przewodniczący Rady Powiatu Będzińskiego

Radosław Baran

Załącznik Nr 1 do Obwieszczenia
Rady Powiatu Będzińskiego
z dnia 18 grudnia 2014 r.

UCHWAŁA NR XIX/314/2012
Rady Powiatu Będzińskiego
z dnia 20 grudnia 2012 r.
w sprawie nadania Statutu Powiatowemu Zespołowi Zakładów Opieki Zdrowotnej

na podstawie: art. 4 ust. 1 pkt 2, art. 12 pkt 11 ustawy z dnia 5 czerwca 1998 r. o samorządzie powiatowym (tj. Dz. U. Nr 142 z 2001r., poz 1592 z późn. zm.) oraz art. 42 ust. 4 ustawy z dnia 15 kwietnia 2011 r. o działalności leczniczej (Dz. U. z 2011r., Nr 112, poz. 654 z późn. zm.)

Rada Powiatu Będzińskiego
uchwała:

§ 1. Nadać Statut Powiatowemu Zespołowi Zakładów Opieki Zdrowotnej stanowiący załącznik do niniejszej Uchwały.

§ 2. Z dniem wejścia w życie niniejszego Statutu tracą moc następujące uchwały:

1. Uchwała Nr XIV/231/2012 Rady Powiatu Będzińskiego z dnia 26 kwietnia 2012r. w sprawie przyjęcia Statutu Powiatowego Zespołu Zakładów Opieki Zdrowotnej.

2. Uchwała Nr XV/245/2012 Rady Powiatu Będzińskiego z dnia 14 czerwca 2012r. w sprawie zatwierdzenia zmian w Statucie Powiatowego Zespołu Zakładów Opieki Zdrowotnej.

§ 3. Wykonanie uchwały powierza się Zarządowi Powiatu Będzińskiego.

§ 4. Uchwała wchodzi w życie po upływie 14 dni od dnia ogłoszenia w Dzienniku Urzędowym Województwa Śląskiego.

Załącznik Nr 1 do Uchwały Nr XIX/314/2012
Rady Powiatu Będzińskiego
z dnia 20 grudnia 2012r.

STATUT Powiatowego Zespołu Zakładów Opieki Zdrowotnej

I. Postanowienia ogólne.

§ 1. Samodzielny Publiczny Zespół Zakładów Opieki Zdrowotnej, działający pod nazwą Powiatowy Zespół Zakładów Opieki Zdrowotnej, zwany dalej PZZOZ, działa na podstawie:

1. Ustawy o działalności leczniczej z dnia 15 kwietnia 2011 r. (Dz. U. Nr 112 poz. 654 z 2011r. z późn. zm.) i przepisów wykonawczych wydanych na podstawie tej ustawy.
2. Innych przepisów dotyczących podmiotów leczniczych.
3. Ustawy z dnia 23.04.1964 r. Kodeks cywilny (Dz. U. Nr 16 poz.93 z 1964r. późniejszymi zmianami).
4. Niniejszego Statutu.

§ 2. 1. Siedziba PZZOZ mieści się w Będzinie. Adres siedziby: ul. Małachowskiego 12, 42-500 Będzin.

Wykaz jednostek i komórek organizacyjnych, przedsiębiorstwa podmiotu leczniczego, w których prowadzona jest działalność lecznicza PZZOZ stanowi Załącznik Nr 1 do niniejszego Statutu.

2. Zmiana siedziby PZZOZ wymaga zmiany Statutu.

§ 3. 1. Podmiotem tworzącym tj. podmiotem, który utworzył PZZOZ jest Powiat Będziński:

2. Podmiot tworzący:

- a. przekazuje w nieodpłatne użytkowanie nieruchomości,
- b. sprawuje nadzór nad zgodnością działań PZZOZ z przepisami prawa, Statutem i Regulaminem Organizacyjnym,
- c. nadaje Statut PZZOZ.

§ 4. 1. PZZOZ jest podmiotem leczniczym niebędącym przedsiębiorcą i ma formę samodzielnego publicznego zakładu opieki zdrowotnej.

2. PZZOZ podlega wpisowi do rejestru podmiotów wykonujących działalność leczniczą prowadzonego przez Wojewodę Śląskiego.

II. Cele i zadania

§ 5. Celem PZZOZ jest prowadzenie działalności leczniczej polegającej na:

1. udzielaniu świadczeń zdrowotnych tj. działań służących zachowaniu, ratowaniu, przywracaniu lub poprawie zdrowia oraz innych działań medycznych wynikających z procesu leczenia lub przepisów odrębnych regulujących zasady ich wykonywania w zakresie:

- a. stacjonarnych i całodobowych świadczeń zdrowotnych szpitalnych i innych niż szpitalne,
- b. ambulatoryjnych świadczeń zdrowotnych.

2. promocji zdrowia,

3. realizacji zadań dydaktycznych i badawczych w powiązaniu z udzielaniem świadczeń zdrowotnych i promocją zdrowia.

§ 6. I. Do zadań PZZOZ należy:

1. Udzielanie stacjonarnych i całodobowych świadczeń zdrowotnych szpitalnych poprzez wykonywanie całą dobę kompleksowych świadczeń zdrowotnych polegających na diagnozowaniu, leczeniu, pielęgnacji i rehabilitacji, które nie mogą być realizowane w ramach innych stacjonarnych i całodobowych świadczeń zdrowotnych lub ambulatoryjnych świadczeń zdrowotnych.

2. Udzielanie stacjonarnych i całodobowych świadczeń zdrowotnych innych niż szpitalne w zakładzie pielęgnacyjno - opiekuńczym polegających na udzielaniu całodobowych świadczeń zdrowotnych, które obejmują swoim zakresem pielęgnację, opiekę i rehabilitację pacjentów niewymagających hospitalizacji, oraz zapewnianiu im produktów leczniczych potrzebnych do kontynuacji leczenia, pomieszczeń i wyżywienia odpowiednich do stanu zdrowia, a także prowadzeniu edukacji zdrowotnej dla pacjentów i członków ich rodzin oraz przygotowaniu tych osób do samoopieki i samopielęgnacji w warunkach domowych.¹⁾

3. Udzielanie ambulatoryjnych świadczeń zdrowotnych tj. świadczeń w warunkach niewymagających ich udzielania w trybie stacjonarnym i całodobowo:

3.1. w zakresie podstawowej opieki zdrowotnej:

- a. udzielanie świadczeń zapobiegawczych z uwzględnieniem środowiska zamieszkania,
- b. udzielanie indywidualnych, ambulatoryjnych świadczeń leczniczych, w tym w domu pacjenta,
- c. prowadzenie czynnego poradnictwa,
- d. udzielanie świadczeń nocnej i świątecznej opieki zdrowotnej;²⁾

3.2. w zakresie specjalistycznej ambulatoryjnej opieki specjalistycznej świadczenie porad specjalistycznych w ramach lecznictwa ambulatoryjnego w zakresie posiadanych specjalności, w tym w domu pacjenta;

3.3. rehabilitacji leczniczej polegających na udzielaniu świadczeń zdrowotnych polegających na działaniach usprawniających, które służą zachowaniu, przywracaniu i poprawie zdrowia, w tym w domu pacjenta;

3.4 wykonywanie badań diagnostycznych w zakresie diagnostyki medycznej i analitycznej w celu rozpoznania stanu zdrowia i ustalenia dalszego postępowania leczniczego.

4. W zakresie medycyny pracy realizacja świadczeń (na podstawie zawartych umów) – zgodnie z ustawą z dnia 27.06.1997 r. o służbie medycyny pracy (t.j. Dz. U. Nr 125, poz. 1317 z 2004r. z późniejszymi zmianami).

5. Prowadzenie promocji zdrowia.

6. Uczestniczenie w przygotowywaniu osób do wykonywania zawodu medycznego i kształceniu osób wykonujących zawód medyczny na zasadach określonych w odrębnych przepisach regulujących kształcenie tych osób.

7. Orzekanie i opiniowanie o stanie zdrowia.

8. W zakresie ochrony zdrowia wykonywanie zadań na rzecz obronności kraju, w sytuacjach nadzwyczajnych m.in. na czas kryzysu, zagrożenia lub wojny.

II. PZZOZ może prowadzić, bez szkody dla jakości i dostępności realizowanych statutowo świadczeń zdrowotnych, działalność inną niż działalność lecznicza, polegającą na:³⁾

1. najmie lub dzierżawie pomieszczeń i powierzchni będących w jego dyspozycji;
2. najmie lub dzierżawie wyposażenia, narzędzi, sprzętu medycznego będących w jego dyspozycji;
3. uzyskiwaniu odpłatności za badania, usługi i świadczenia zdrowotne od osób innych niż ubezpieczone oraz uprawnionych do tych świadczeń na podstawie odrębnych przepisów.

¹⁾ zmiany dokonane przez §1 ust.1 lit. a) uchwały nr XXI/322/2013 Rady Powiatu Będzińskiego z dnia 8 lutego 2013r.

²⁾ zmiany dokonane przez §1 ust.1 lit.b uchwały nr XXI/322/2013 Rady Powiatu Będzińskiego z dnia 8 lutego 2013r.

³⁾ zmiany dokonane przez § 1 ust. 1 lit. c) uchwały nr XXI/322/2013 Rady Powiatu Będzińskiego z dnia 8 lutego 2013r.

III. PZZOZ wykonuje zadania, których obowiązek wykonania nałożył podmiot tworzący zgodnie z art. 38 ust. 1 pkt. 2,3,4 ustawy o działalności leczniczej.

IV. PZZOZ wykonuje inne zadania, niewymienione powyżej, a wynikające z odrębnych przepisów.

§ 7. 1. Zadania statutowe PZZOZ wykonują jednostki i komórki organizacyjne oraz samodzielne stanowiska pracy określone w § 16 niniejszego Statutu.

2. Wykonując zadania statutowe PZZOZ współdziała z:

- a. innymi podmiotami leczniczymi
- b. samorządami terytorialnymi
- c. Wojewódzką Stacją Sanitarno-Epidemiologiczną i Powiatową Stacją Sanitarno-Epidemiologiczną
- d. Wojewódzkim Inspektoratem Inspekcji Farmaceutycznej
- e. Wojewódzkim Ośrodkiem Medycyny Pracy
- f. Regionalnym Centrum Krwiodawstwa i Krwiolecznictwa
- g. organizacjami społecznymi, stowarzyszeniami, fundacjami, samorządami zawodów medycznych.

III. Organy i struktura organizacyjna

§ 8. Organami PZZOZ są:

- Dyrektor
- Rada Społeczna

§ 9. 1. PZZOZ kieruje Dyrektor, który reprezentuje PZZOZ na zewnątrz i jest przełożonym pracowników.

2. Dyrektor ponosi odpowiedzialność za zarządzanie PZZOZ, a w szczególności za:

- a. jakość usług medycznych,
- b. gospodarkę mieniem oraz środkami finansowymi,
- c. realizację praw pacjenta przez jednostki, komórki organizacyjne PZZOZ,
- d. zarządzanie podległym personelem,
- e. rozwój kierowanego PZZOZ,
- f. przestrzeganie zasad prawidłowego stosowania prawa,
- g. organizowanie pomocy lekarskiej w przypadku masowych zachorowań lub wypadków na terenie objętym działalnością PZZOZ.

3. Dyrektor współpracuje z Radą Społeczną działającą przy PZZOZ na zasadach określonych w Regulaminie Rady Społecznej.

4. Dyrektor współpracuje z podmiotem tworzącym na zasadach określonych w obowiązujących aktach prawnych.

5. Podmiot tworzący nawiązuje stosunek pracy z Dyrektorem na podstawie powołania, umowy o pracę lub umowy cywilno - prawnej po przeprowadzonym postępowaniu konkursowym.

§ 10. 1. Dyrektor PZZOZ kieruje PZZOZ przy pomocy:

- a. Z-cy Dyrektora ds. Lecznictwa
- b. Z-cy Dyrektora ds. Organizacji i Rozwoju
- c. Głównego Księgowego

2. W przypadku, gdy Dyrektorem PZZOZ nie jest lekarz, na stanowisko Z-cy Dyrektora ds. Lecznictwa przeprowadza się postępowanie konkursowe, które ogłasza podmiot tworzący.

3. Zastępców Dyrektora PZZOZ zatrudnia Dyrektor PZZOZ zgodnie z obowiązującymi przepisami.

§ 11. 1. Radę Społeczną powołuje, odwołuje oraz zwołuje jej pierwsze posiedzenie podmiot tworzący.

2. Kadencja Rady Społecznej trwa 4 lata.

3. Odwołanie członków Rady Społecznej przed upływem kadencji może nastąpić:

3.1. na własny wniosek członka Rady,

3.2. na wniosek Rady Powiatu Będzińskiego, Wojewody Śląskiego, Przewodniczącego Rady Społecznej lub Dyrektora PZZOZ z uwagi na następujące okoliczności:

a. zmianę miejsca pracy członka,

b. zmianę miejsca zamieszkania członka,

c. ważne powody o charakterze osobistym członka,

d. brak aktywności członka rady społecznej, tj. w przypadku 5 krotnej nieusprawiedliwionej nieobecności na posiedzeniach Rady,

e. w przypadku śmierci członka,

f. skazania członka prawomocnym wyrokiem za przestępstwo umyślne.

4. Wniosek, o którym mowa w pkt. 1) i 2) musi zawierać wskazanie stosownej przyczyny.

5. Odwołanie członków Rady Społecznej przed upływem kadencji następuje po podjęciu uchwały Rady Powiatu Będzińskiego.

§ 12. 1. Rada Społeczna jest organem inicjującym i opiniodawczym podmiotu tworzącego PZZOZ oraz doradczym Dyrektora PZZOZ.

2. W skład Rady Społecznej wchodzi:

- jako przewodniczący - Starosta Powiatu Będzińskiego lub osoba przez niego wyznaczona

- jako członkowie: - przedstawiciel Wojewody Śląskiego

- 15 przedstawicieli wyłonionych przez Radę Powiatu Będzińskiego

3. Członkiem Rady Społecznej nie może być osoba zatrudniona w PZZOZ.

4. W posiedzeniach Rady Społecznej uczestniczy Dyrektor PZZOZ oraz przedstawiciele organizacji związkowych działających w PZZOZ.

5. W posiedzeniach Rady Społecznej mają prawo uczestniczyć, z głosem doradczym, przedstawiciele samorządów zawodów medycznych.

6. Rada Społeczna realizuje zadania określone w ustawie o działalności leczniczej.

§ 13. Sposób zwoływania posiedzeń Rady Społecznej, tryb pracy i podejmowania uchwał określa Regulamin Rady Społecznej uchwalony przez Radę Społeczną i zatwierdzony przez podmiot tworzący.

§ 14. Od uchwały Rady Społecznej Dyrektorowi przysługuje odwołanie do podmiotu tworzącego w terminie 30 dni od daty podjęcia uchwały.

§ 15. I. Organizację wewnętrzną PZZOZ tworzą jednostki i komórki organizacyjne określone w Załączniku Nr 1 do Statutu oraz niżej wymienione komórki organizacyjne i samodzielne stanowiska:

1. Dyrektorowi PZZOZ bezpośrednio podlegają:

a. Z-ca Dyrektora ds. Lecznictwa

b. Z-ca Dyrektora ds. Organizacji i Rozwoju

c. Główny Specjalista ds. audytu wewnętrznego

d. Główny Księgowy

e. Dział Kontroli Zarządczej

f. Dział Organizacji i Nadzoru

g. Dział Służby Pracowniczej i Spraw Socjalnych

- h. Zespół Radców Prawnych
 - i. Rewident Zakładowy
 - j. Służby BHP
 - k. Inspektor ds. obronnych
 - l. Sekretariat
2. Z-cy Dyrektora ds. Lecznictwa podlegają:
- a. Naczelną Pielęgniarką
 - b. Personel wyższy medyczny
 - c. Dział Statystyki Medycznej
3. Z-cy Dyrektora ds. Organizacji i Rozwoju podlegają:
- a. Dział Administracyjno-Gospodarczy
 - b. Dział Techniczny
 - c. Zamówienia Publiczne
 - d. Inspektor ds. Ochrony Przeciwpozarowej
 - e. Dział Informatyki
4. Głównemu Księgowemu podlegają:
- a. Dział Księgowości
 - b. Dział Likwidatury Poborów

II. Schemat organizacyjny PZZOZ stanowi Załącznik Nr 2 do niniejszego Statutu.

III. Organizację i zadania poszczególnych jednostek, komórek organizacyjnych oraz warunki ich współdziałania dla zapewnienia sprawnego i efektywnego funkcjonowania podmiotu pod względem diagnostyczno - leczniczym, pielęgnacyjnym, rehabilitacyjnym i administracyjno - gospodarczym tych jednostek i komórek określa Regulamin Organizacyjny PZZOZ.

IV. Gospodarka finansowa

§ 16. I. PZZOZ jako Samodzielny Publiczny Zespół Zakładów Opieki Zdrowotnej prowadzi gospodarkę finansową przede wszystkim w oparciu o:

1. plan finansowy ustalony przez Dyrektora PZZOZ,
2. ustawę o działalności leczniczej z dnia 15 kwietnia 2011r. (Dz.U.Nr 112 poz.654 z 2011r. z późn.zm.)
3. ustawę z dnia 29.09.1994r. o rachunkowości (t.j. Dz.U. Nr 152, poz 1223 z 2009r. z późniejszymi zmianami),
4. ustawę z dnia 30 czerwca 2005r. o finansach publicznych (DZ.U.249, poz 2104 z 2005r. z późn.zm.),
5. ustawę z dnia 27.08.2004 r. o świadczeniach opieki zdrowotnej finansowanych ze środków publicznych (t.j. Dz.U. Nr 164, poz.1027 z 2008r. z późn. zm.),
6. ustawę z dnia 15.02.1992 r. o podatku dochodowym od osób prawnych (t.j. Dz.U. Nr 74, poz z 397 z 2011r. j.t. z późniejszymi zmianami).

II. PZZOZ może uzyskiwać środki finansowe:

1. z odpłatnej działalności leczniczej,
2. z dotacji budżetowych,
3. z wydzielonej działalności gospodarczej innej niż w pkt. 1,⁴⁾

⁴⁾zmiany dokonane przez § 1 ust. 2 lit. a) uchwały nr XXI/322/2013 Rady Powiatu Będzińskiego z dnia 8 lutego 2013r.

4. z darowizn, zapisów, spadków oraz ofiarności publicznej, także pochodzenia zagranicznego,
5. na cele i na zasadach określonych w przepisach art. 114-117 ustawy o działalności leczniczej;
6. na realizację innych zadań określonych odrębnymi przepisami;
7. na pokrycie ujemnego wyniku finansowego przez podmiot tworzący, o którym mowa w art. 59 ust. 2 ustawy.

III. PZZOZ gospodaruje samodzielnie przekazanymi w nieodpłatne użytkowanie nieruchomościami i majątkiem jednostki samorządu terytorialnego oraz majątkiem własnym (otrzymanym lub zakupionym).

IV. Roczne sprawozdanie finansowe zatwierdza Rada Powiatu Będzińskiego.⁵⁾

V. Postanowienia końcowe

§ 17. Zmiany w statucie przeprowadza się według tej samej procedury, co jego nadanie.

§ 18. Wojewoda Śląski sprawuje kontrolę nad PZZOZ w zakresie określonym w art. 111-113 Ustawy o działalności leczniczej.

⁵⁾zmiany dokonane przez § 1 ust. 2 lit. b) uchwały nr XXI/322/2013 Rady Powiatu Będzińskiego z dnia 8 lutego 2013r.

Załącznik Nr 1 do Statutu PZZOZ

Wykaz jednostek i komórek organizacyjnych, w których prowadzona jest działalność lecznicza**Szpital 42-500 Będzin, ul. Malachowskiego 12; tel. 267-30-11**

- Oddział Chirurgii Ogólnej - 35 łóżek, w tym 2 łóżka intensywnej opieki medycznej⁶⁾
- Oddział Chorób Wewnętrznych I - 58 łóżek, w tym 4 łóżka intensywnej opieki medycznej, w tym 11 łóżek intensywnego nadzoru kardiologicznego
- wykreślono⁷⁾
- Oddział Geriatryczny - 20 łóżek⁸⁾
- Blok operacyjny chirurgiczny
- Oddział Położniczo - Ginekologiczny - 50 łóżek, w tym 2 łóżka intensywnej opieki medycznej
- Blok operacyjny położniczo - ginekologiczny
- Blok porodowy
- Oddział Noworodków i Wcześnieaków - 4 inkubatory i 13 łóżeczek
- Dział Anestezjologii
- Izba przyjęć chirurgiczno - internistyczna
- Izba przyjęć położniczo - ginekologiczna
- Szkoła rodzenia
- Punkt sterylizacji
- Dział diagnostyki medycznej i analitycznej:
 1. Laboratorium szpitalne - pracownia mikrobiologii
 2. Pracownia rtg
 3. Pracownia mammografii
 4. Pracownia usg
 5. Pracownia usg położniczo - ginekologiczna
 6. Pracownia ukg
 7. Pracownia ekg
 8. Pracownia endoskopowa
 9. Pracownia cytologiczna
 10. wykreślono⁹⁾
- Gabinet fizykoterapii i rehabilitacji
- Apteka szpitalna
- Dział Konsultacji Medycznych

⁶⁾ zmiany dokonane przez § 1 ust. 2 uchwały nr XXI/321/2013 Rady Powiatu Będzińskiego z dnia 8 lutego 2013r.

⁷⁾ zmiany dokonane przez § 1 ust. 1 uchwały nr XXI/320/2013 Rady Powiatu Będzińskiego z dnia 8 lutego 2013r.

⁸⁾ zmiany dokonane przez § 1 ust. 1 pkt 1 uchwały nr XXXVI/518/2014 Rady Powiatu Będzińskiego z dnia 26 czerwca 2014r.

⁹⁾ zmiany dokonane przez § 1 ust. 1 pkt 2 uchwały nr XXXVI/518/2014 Rady Powiatu Będzińskiego z dnia 26 czerwca 2014r.

Szpital 41 - 250 Czeladź, ul. Szpitalna 40; tel. 265-16-44

- Oddział Chorób Wewnętrznych II - 51 łóżek, w tym 4 łóżka intensywnej opieki medycznej, w tym 7 łóżek intensywnego nadzoru kardiologicznego
- Oddział Rehabilitacji - 25 łóżek
- Dzienny Oddział Rehabilitacji - 15 miejsc¹⁰⁾
- Oddział Rehabilitacji Neurologicznej - 20 łóżek
- wykreślono¹¹⁾
- Oddział Urazowo - Ortopedyczny - 30 łóżek, w tym 2 łóżka intensywnej opieki medycznej
- Oddział Otorynolaryngologiczny - 21 łóżek, w tym 2 łóżka intensywnej opieki medycznej
- Oddział Neurologiczny - 14 łóżek, w tym 4 łóżka intensywnej opieki medycznej
- Oddział Udarowy - 16 łóżek, w tym 4 łóżka intensywnej opieki medycznej
- Oddział dla Nerwowo i Psychiczenie Chorych - 60 łóżek
- Dzienny Oddział Psychiatryczny - 20 miejsc
- Oddział Dziecięcy - 30 łóżek, w tym 2 łóżka intensywnej opieki medycznej
- wykreślono¹²⁾¹³⁾
- Izba Przyjęć
- Dział Anestezjologii
- Izba przyjęć
- Ambulatorium Chirurgiczno - Urazowe przy Izbie Przyjęć
- Blok operacyjny
- Apteka szpitalna
- Zakład Anatomopatologii
- Centralna sterylizacja
- **Dział diagnostyki medycznej i analitycznej:**
 1. Centralne laboratorium
 2. Pracownia echokardiografii
 3. Pracownia elektroencefalografii
 4. Pracownia endoskopii
 5. Pracownia rektoskopii
 6. Pracownia audiometryczna
 7. Pracownia ultrasonografii
 8. Pracownia badań czynnościowych układu oddechowego
 9. Pracownia bronchoskopii

¹⁰⁾ zmiany dokonane przez § 1 ust. 2 pkt 1 uchwały nr XXXVI/518/2014 Rady Powiatu Będzińskiego z dnia 26 czerwca 2014r.

¹¹⁾ zmiany dokonane przez § 1 ust. 1 uchwały nr XXI/321/2013 Rady Powiatu Będzińskiego z dnia 8 lutego 2013r.

¹²⁾ zmiany dokonane przez § 1 ust. 2 uchwały nr XXI/320/2013 Rady Powiatu Będzińskiego z dnia 8 lutego 2013r.

¹³⁾ zmiany dokonane przez § 1 ust. 2 pkt 2 uchwały nr XXXVI/518/2014 Rady Powiatu Będzińskiego z dnia 26 czerwca 2014r.

10. Pracownia nieinwazyjnej diagnostyki kardiologicznej
11. Pracownia diagnostyki perinatalnej
12. Pracownia perymetrii
13. Zakład radiologii
14. Pracownia elektromiografii
15. Pracownia ultrasonografii¹⁴⁾

- Zakład Fizjoterapii i Rehabilitacji:

- gabinet fizykoterapii, kinezyterapii, masażu, hydroterapii

Przychodnia Specjalistyczna 42-500 Będzin, ul. Małachowskiego 12; tel. 267-30-11¹⁵⁾¹⁶⁾

1. Poradnia chirurgiczna
2. Gabinet diagnostyczno - zabiegowy Poradni chirurgicznej
3. Poradnia urologiczna
4. Gabinet diagnostyczno - zabiegowy Poradni urologicznej
5. Poradnia hematologiczna
6. Gabinet diagnostyczno - zabiegowy Poradni hematologicznej
7. Poradnia gastroenterologiczna
8. Gabinet diagnostyczno - zabiegowy Poradni gastroenterologicznej
9. Poradnia proktologiczna
10. Gabinet diagnostyczno - zabiegowy Poradni proktologicznej
11. Poradnia endokrynologiczna dla dorosłych
12. Poradnia alergologiczna dla dorosłych
13. Poradnia cukrzycowa
14. Gabinet diagnostyczno - zabiegowy Poradni cukrzycowej
15. Poradnia położniczo - ginekologiczna
16. Gabinet diagnostyczno - zabiegowy Poradni położniczo - ginekologicznej
17. Poradnia kardiologiczna
18. Poradnia chorób sutka
19. Gabinet diagnostyczno - zabiegowy Poradni chorób sutka
20. Poradnia leczenia bólu
21. Gabinet diagnostyczno - zabiegowy Poradni leczenia bólu
22. Poradnia lekarza rodzinnego
23. Pracownia spirometryczna
24. Pracownia ekg.

Przychodnia Specjalistyczna 41-250 Czeladź, ul. Szpitalna 40; tel. 265-16-44¹⁷⁾¹⁸⁾¹⁹⁾

¹⁴⁾ zmiany dokonane przez § 2 ust. 2 uchwały Nr XXVI/392/2013 Rady Powiatu Będzińskiego z dnia 27 czerwca 2013r.

¹⁵⁾ zmiany dokonane przez § 1 ust. 1 uchwały nr XXI/319/2013 Rady Powiatu Będzińskiego z dnia 8 lutego 2013r.

¹⁶⁾ zmiany dokonane przez § 1 ust. 1 uchwały nr XXVI/391/2013 Rady Powiatu Będzińskiego z dnia 27 czerwca 2013r.

¹⁷⁾ zmiany dokonane przez § 1 ust. 2 uchwały nr XXI/319/2013 Rady Powiatu Będzińskiego z dnia 8 lutego 2013r.

¹⁸⁾ zmiany dokonane przez § 1 ust. 2 uchwały nr XXVI/391/2013 Rady Powiatu Będzińskiego z dnia 27 czerwca 2013r.

¹⁹⁾ zmiany dokonane przez § 1 ust. 1 uchwały nr XXVIII/428/2013 Rady Powiatu Będzińskiego z dnia 29 sierpnia 2013r.

1. Poradnia kardiologiczna
2. Poradnia diabetologiczna
3. Gabinet diagnostyczno - zabiegowy Poradni diabetologicznej
4. Poradnia chorób tarczycy
5. Poradnia chirurgiczna
6. Gabinet diagnostyczno - zabiegowy Poradni chirurgicznej
7. Poradnia neurologiczna
8. Gabinet diagnostyczno - zabiegowy Poradni neurologicznej;
9. Poradnia okulistyczna
10. Gabinet diagnostyczno - zabiegowy Poradni okulistycznej
11. Poradnia otorynolaryngologiczna
12. Gabinet diagnostyczno - zabiegowy Poradni otorynolaryngologicznej
13. Poradnia dermatologiczna
14. Gabinet diagnostyczno - zabiegowy Poradni dermatologicznej
15. Poradnia urazowo - ortopedyczna
16. Gabinet diagnostyczno - zabiegowy Poradni urazowo - ortopedycznej
17. Poradnia rehabilitacyjna
18. Poradnia urologiczna
19. Gabinet diagnostyczno - zabiegowy Poradni urologicznej
20. Poradnia reumatologiczna
21. Gabinet diagnostyczno - zabiegowy Poradni reumatologicznej
22. Poradnia położniczo - ginekologiczna
23. Gabinet diagnostyczno - zabiegowy Poradni położniczo - ginekologicznej
24. Poradnia leczenia bólu
25. Gabinet diagnostyczno - zabiegowy Poradni leczenia bólu
26. Poradnia wad postawy
27. Poradnia alergologiczna dla dzieci
28. Poradnia neurologiczna dla dzieci
29. Gabinet diagnostyczno - zabiegowy Poradni neurologicznej dla dzieci
30. Poradnia lekarza rodzinnego
31. Poradnia zdrowia psychicznego
32. Poradnia terapii uzależnienia od alkoholu i współuzależnienia
33. Poradnia medycyny pracy
34. Poradnia preluksacyjna²⁰⁾
35. Hospicjum domowe
36. Poradnia nefrologiczna
37. Poradnia geriatryczna

²⁰⁾ zmiany dokonane przez § 2 ust. 1 uchwały nr XXVI/392/2013 Rady Powiatu Będzińskiego z dnia 27 czerwca 2013r.

38. Poradnia medycyny paliatywnej

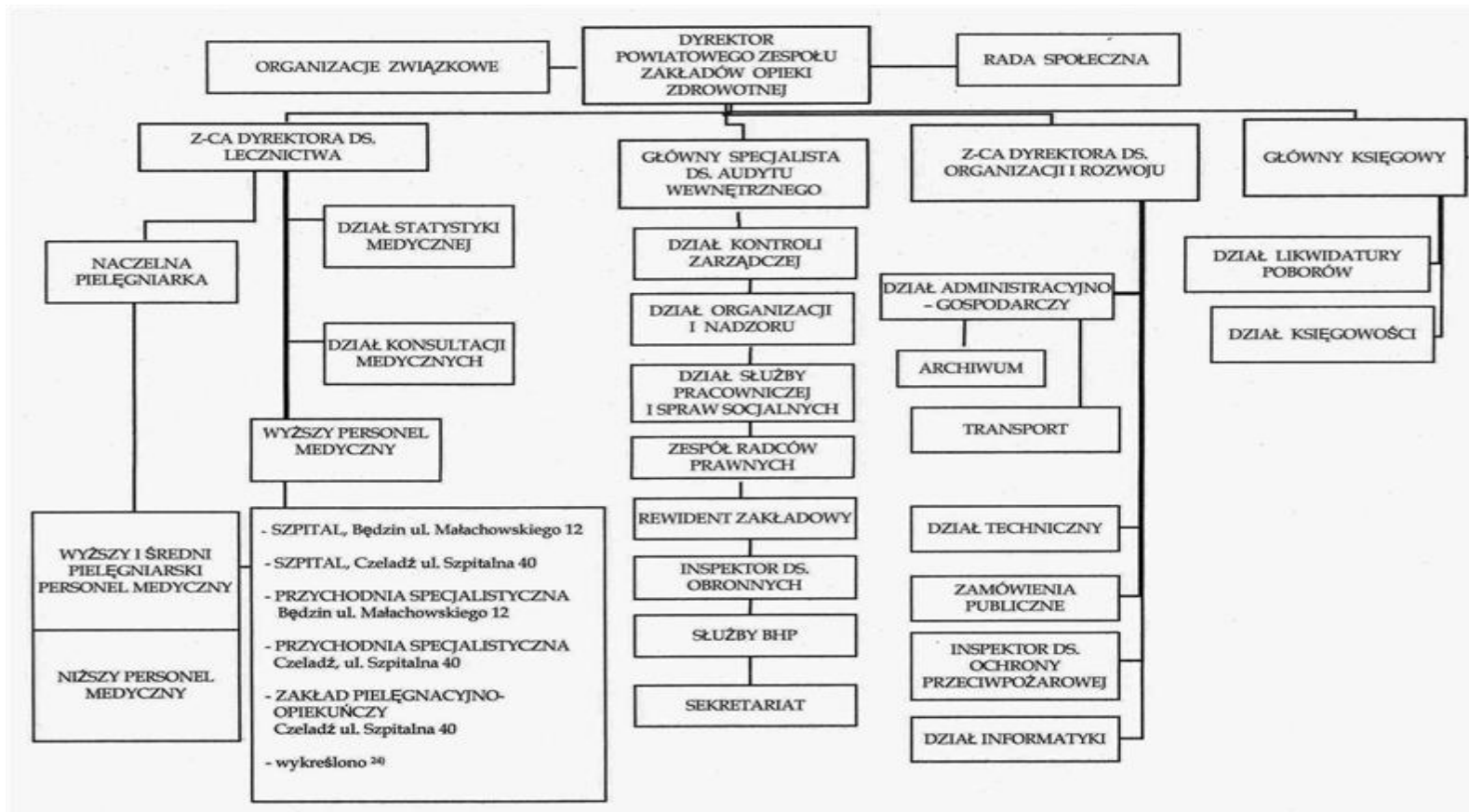
Zakład Pielegnacyjno-Opiekuńczy 41-250 Czeladź, ul. Szpitalna 40; tel. 265-16-44 - 30 łózek

- wykreślono²¹⁾

- Oddział Opieki Paliatywnej - 16 łózek²²⁾

²¹⁾ zmiany dokonane przez § 1 ust. 1 uchwały nr XXVI/392/2013 Rady Powiatu Będzińskiego z dnia 27 czerwca 2013r.

²²⁾ zmiany dokonane przez § 1 ust. 3 pkt 1 uchwały nr XXXVI/518/2014 Rady Powiatu Będzińskiego z dnia 26 czerwca 2014r.

Załącznik Nr 2 do Statutu PZZOZ²³⁾Schemat organizacyjny Powiatowego Zespołu Zakładów Opieki Zdrowotnej²⁴⁾

²³⁾ zmiany dokonane przez § 1 ust. 3 uchwały nr XXI/322/2013 Rady Powiatu Będzińskiego z dnia 8 lutego 2013r.

²⁴⁾ zmiany dokonane przez § 2 uchwały nr XXVIII/428/2013 Rady Powiatu Będzińskiego z dnia 29 sierpnia 2013r.