



DZIENNIK URZĘDOWY

WOJEWÓDZTWA ŚLĄSKIEGO

Katowice, dnia 31 grudnia 2013 r.

Poz. 7926

OBWIESZCZENIE RADY POWIATU W BIELSKU-BIAŁEJ

z dnia 19 grudnia 2013 r.

w sprawie ogłoszenia jednolitego tekstu uchwały w sprawie nadania Statutu Szpitalowi Pediatrycznemu w Bielsku-Białej

1. Na podstawie art.16 ust.3 ustawy z dnia 20 lipca 2000 r. o ogłaszaniu aktów normatywnych i niektórych innych aktów prawnych (t.j. Dz.U. z 2011 r. Nr 197, poz. 1172, zm. Nr 117, poz. 676, Nr 232, poz. 1378), ogłasza się w załączniku do niniejszego obwieszczenia jednolity tekst uchwały Nr IV/22/168/12 Rady Powiatu w Bielsku-Białej z 26 kwietnia 2012 r. w sprawie nadania Statutu Szpitalowi Pediatrycznemu w Bielsku-Białej (Dz. Urz. Województwa Śląskiego, poz. 2413), z uwzględnieniem zmian wprowadzonych:

- 1) uchwałą Nr IV/30/230/12 Rady Powiatu w Bielsku-Białej z dnia 29 listopada 2012 r. w sprawie zmiany Statutu Szpitala Pediatrycznego w Bielsku-Białej (Dz. Urz. Województwa Śląskiego z 2013 r., poz. 411);
- 2) uchwałą Nr IV/45/326/13 Rady Powiatu w Bielsku-Białej z dnia 30 października 2013 r. w sprawie zmiany Statutu Szpitala Pediatrycznego w Bielsku-Białej (Dz. Urz. Województwa Śląskiego, poz. 6341).

2. Podany w załączniku do niniejszego Obwieszczenia tekst jednolity uchwały nie obejmuje:

- 1) § 2. uchwały Nr IV/30/230/12 Rady Powiatu w Bielsku-Białej z dnia 29 listopada 2012 r. w sprawie zmiany Statutu Szpitala Pediatrycznego w Bielsku-Białej (Dz. Urz. Województwa Śląskiego z 2013 r., poz. 411), który stanowi:

„§ 2. Wykonanie uchwały powierza się Zarządowi Powiatu.”;

- 2) § 3. uchwały Nr IV/30/230/12 Rady Powiatu w Bielsku-Białej z dnia 29 listopada 2012 r. w sprawie zmiany Statutu Szpitala Pediatrycznego w Bielsku-Białej, (Dz. Urz. Województwa Śląskiego z 2013 r., poz. 411) który stanowi:

„§ 3. Uchwała wchodzi w życie po upływie 14 dni od dnia ogłoszenia w Dzienniku Urzędowym Województwa Śląskiego.”;

- 3) § 2. uchwały Nr IV/45/326/13 Rady Powiatu w Bielsku-Białej z dnia 30 października 2013 r. w sprawie zmiany Statutu Szpitala Pediatrycznego w Bielsku-Białej (Dz. Urz. Województwa Śląskiego, poz. 6341), który stanowi:

„§ 2. Wykonanie uchwały powierza się Zarządowi Powiatu.”;

- 4) § 3. uchwały Nr IV/45/326/13 Rady Powiatu w Bielsku-Białej z dnia 30 października 2013 r. w sprawie zmiany Statutu Szpitala Pediatrycznego w Bielsku-Białej (Dz. Urz. Województwa Śląskiego, poz. 6341), który stanowi:

„§ 3. Uchwała wchodzi w życie po upływie 14 dni od dnia ogłoszenia w Dzienniku Urzędowym Województwa Śląskiego.”.

3. Obwieszczenie wchodzi w życie z dniem ogłoszenia.

Przewodniczący Rady

Roman Migdał

Załącznik do obwieszczenia
Rady Powiatu w Bielsku-Białej
z dnia 19 grudnia 2013 r.

Uchwała Nr IV/22/168/12
Rady Powiatu w Bielsku-Białej
z dnia 26 kwietnia 2012 r.
w sprawie: nadania Statutu Szpitalowi Pediatrycznemu w Bielsku-Białej.

(tekst jednolity)

Na podstawie art. 12 pkt 11 ustawy z dnia 5 czerwca 1998 r. o samorządzie powiatowym (t.j. Dz.U. z 2013 r. poz. 595 z późn. zm.), art 42 ustawy z dnia 15 kwietnia 2011 r. o działalności leczniczej (t.j. Dz.U. z 2013 r. poz. 217), po przeprowadzeniu konsultacji społecznych,

Rada Powiatu w Bielsku-Białej,
uchwała, co następuje:

- § 1. Nadaje się Statut Szpitalowi Pediatrycznemu w Bielsku-Białej, stanowiący załącznik do niniejszej Uchwały.
- § 2. Traci moc Uchwała Rady Powiatu w Bielsku-Białej Nr III/43/305/09 z dnia 26 listopada 2009 r. w sprawie zatwierdzenia Statutu Szpitala Pediatrycznego w Bielsku-Białej.
- § 3. Wykonanie uchwały powierza się Zarządowi Powiatu.
- § 4. Uchwała wchodzi w życie po upływie 14 dni od dnia ogłoszenia w Dzienniku Urzędowym Województwa Śląskiego.

Załącznik do Uchwały Nr IV/22/168/12 Rady Powiatu
w Bielsku-Białej z dnia 26 kwietnia 2012 r.

Statut Szpitala Pediatrycznego w Bielsku-Białej

Rozdział 1.

Postanowienia ogólne

§ 1. 1. Szpital Pediatryczny, zwany dalej „Szpitalem” jest podmiotem leczniczym niebędącym przedsiębiorcą, prowadzonym w formie samodzielnego publicznego zakładu opieki zdrowotnej.

2. Podmiotem tworzącym i nadzorującym dla Szpitala jest Powiat Bielski, który wykonuje swoje zadania poprzez organy- Radę Powiatu i Zarząd Powiatu.

§ 2. 1. Szpital wpisany jest do Rejestru podmiotów wykonujących działalność leczniczą, prowadzonego przez Wojewodę Śląskiego, pod numerem księgi rejestrowej: 000000014000-W-24.

2. Szpital posiada osobowość prawną i jest wpisany do Krajowego Rejestru Sądowego – rejestru stowarzyszeń, innych organizacji społecznych i zawodowych, fundacji oraz publicznych zakładów opieki zdrowotnej, prowadzonego przez Sąd Rejonowy w Bielsku-Białej, pod numerem: 0000102366.

§ 3. Szpital działa na podstawie niniejszego Statutu oraz powszechnie obowiązujących przepisów prawa, a w szczególności:

1. ustawy z dnia 15 kwietnia 2011r. o działalności leczniczej (Dz. U. Nr 112, poz.65 z późniejszymi zmianami) zwanej dalej „ustawą” i przepisów wydanych na jej podstawie;

2. innych przepisów dotyczących działalności podmiotów leczniczych;

3. uchwał organów Powiatu Bielskiego.

§ 4. 1. Siedzibą Szpitala jest miasto Bielsko-Biała: adres siedziby 43-300 Bielsko-Biała, ul. Sobieskiego 83.

2. Obszarem działania Szpitala jest teren powiatu bielskiego, miasta Bielska - Białej i województwa śląskiego.

3. Szpital może prowadzić działalność poza obszarem określonym w ust. 2 na podstawie odrębnych umów.

Rozdział 2.

Cele i zadania Szpitala

§ 5.¹⁾ 1. Podstawowym celem Szpitala jest prowadzenie działalności leczniczej w rodzaju:

1) stacjonarne i całodobowe świadczenia zdrowotne szpitalne – wykonywane całą dobę kompleksowe świadczenia zdrowotne polegające na diagnozowaniu, leczeniu, pielęgnacji i rehabilitacji,

2) ambulatoryjne świadczenia zdrowotne – świadczenia specjalistycznej opieki zdrowotnej oraz świadczenia z zakresu rehabilitacji leczniczej, udzielane w warunkach niewymagających ich udzielania w trybie stacjonarnym i całodobowym w odpowiednio urządzonej, stałym pomieszczeniu, a także udzielanie świadczeń zdrowotnych, które obejmują swoim zakresem badania diagnostyczne wykonywane w celu rozpoznania stanu zdrowia i ustalenia dalszego postępowania leczniczego.

2. Szpital prowadzi również działalność leczniczą w zakresie:

1) prowadzenia i rozwijania profilaktyki zdrowotnej i promocji zdrowia,

2) uczestnictwa w przygotowaniu osób do wykonywania zawodu medycznego i kształcenia osób wykonujących zawód medyczny na zasadach określonych w odrębnych przepisach,

3) udziału w realizacji programów zdrowotnych.

¹⁾ W brzmieniu ustalonym przez § 1 pkt. 1 uchwały Nr IV/30/230/12 Rady Powiatu w Bielsku-Białej z dnia 29 listopada 2012 r. w sprawie zmiany Statutu Szpitala Pediatrycznego w Bielsku-Białej (Dz. Urz. Woj. Śląskiego poz. 411), która weszła w życie z dniem 26 stycznia 2013 r.

3. Szpital realizuje również zadania w zakresie:

- 1) udzielania konsultacji medycznych zewnętrznych i orzecznictwa lekarskiego,
- 2) wykonywania zadań na potrzeby obronne państwa,
- 3) realizacja innych zadań wynikających z odrębnych przepisów prawnych oraz zadań powierzonych Szpitalowi w szczególności przez Starostę Bielskiego, Wojewodę Śląskiego i Ministra Zdrowia.

4. Świadczenia zdrowotne i zadania określone w ust. 1 – 3, udzielane są ogółowi ludności na zasadach bezpłatności, częściowej lub całkowitej odpłatności, na zasadach określonych w ustawach i innych przepisach lub w oparciu o zawarte umowy cywilnoprawne.

5. Szpital może podejmować współpracę z krajowymi i zagranicznymi instytucjami ochrony zdrowia w zakresie udzielania świadczeń zdrowotnych, kształcenia i doskonalenia kadr medycznych oraz organizacjami międzynarodowymi realizującymi zadania należące do zakresu działalności Szpitala.

6. Szpital może udzielać świadczeń opieki zdrowotnej w związku z prowadzeniem badania klinicznego.

7. Szpital może być członkiem instytucji i organizacji, o których mowa w ust.5.

§ 6. Wykonując swoje zadania Szpital współpracuje w szczególności z innymi podmiotami wykonującymi działalność leczniczą, jednostkami badawczo-rozwojowymi, stacjami sanitarno-epidemiologicznymi, organizacjami społecznymi i stowarzyszeniami.

Rozdział 3. Struktura organizacyjna Szpitala

§ 7. 1. Organizację i zakres udzielanych świadczeń zdrowotnych ustala Dyrektor Szpitala.

2. Szczegółową strukturę organizacyjną Szpitala oraz zakres działania poszczególnych komórek organizacyjnych określa regulamin organizacyjny ustalony przez Dyrektora Szpitala i przedstawiony podmiotowi tworzącemu.

3. Schemat organizacyjny Szpitala zawiera załącznik nr 1 do Statutu.

§ 8. 1.²⁾ Szpital prowadzi swoją działalność w ramach przedsiębiorstw:

1) **Lecznictwo Zamknięte** - obejmujące następujące komórki organizacyjne:

- a) Oddział Niemowlęcy (24 łóżka, w tym 2 do intensywnej opieki medycznej),
- b) Oddział Pediatriczny (43 łóżka, w tym 2 do intensywnej opieki medycznej), z dwoma pododdziałami:
 - gastroenterologicznym 15 łózek,
 - ogólnopediatricznym 28 łózek,

c)³⁾ (skreślony)

d)⁴⁾ Oddział Chirurgii Dziecięcej z Pododdziałem Otolaryngologii Dziecięcej (31 łózek):

- chirurgia dziecięca - 22 łóżka (w tym 2 łóżka do intensywnej opieki medycznej),
- otolaryngologia dziecięca - 9 łózek (w tym 2 łóżka do intensywnej opieki medycznej),

e)⁵⁾ Oddział Anestezjologii i Intensywnej Terapii Noworodków i Dzieci (7 łózek),

f)⁶⁾ Izba Przyjęć z Ambulatorium Chirurgicznym i Wyjazdowym Zespołem Sanitarnym typu N.

g) Blok Operacyjny,

h) Apteka Szpitalna,

²⁾ W brzmieniu ustalonym przez § 1 pkt. 2 uchwały, o której mowa w odnośniku 1.

³⁾ Przez § 1 pkt. 1 ppkt 1 uchwały Nr IV/45/326/13 Rady Powiatu w Bielsku-Białej z dnia 30 października 2013 r. w sprawie zmiany Statutu Szpitala Pediatricznego w Bielsku-Białej (Dz. Urz. Woj. Śląskiego poz. 6341), która weszła w życie z dniem 20 listopada 2013 r.

⁴⁾ W brzmieniu ustalonym przez § 1 pkt. 1 ppkt 2 uchwały, o której mowa w odnośniku 3.

⁵⁾ W brzmieniu ustalonym przez § 1 pkt. 1 ppkt 2 uchwały, o której mowa w odnośniku 3.

⁶⁾ W brzmieniu ustalonym przez § 1 pkt. 1 ppkt 2 uchwały, o której mowa w odnośniku 3.

- i) Centralna Sterylizacja.
- 2) **Zespół Specjalistycznych Poradni Dziecięcych z Diagnostyką** - obejmujący następujące komórki organizacyjne:
- a) Poradnia Neurologiczna dziecięca,
 - b) Poradnia Kardiologiczna dziecięca,
 - c) Poradnia Alergologiczna dziecięca,
 - d) Poradnia Laryngologiczna dziecięca,
 - e) Poradnia Nefrologiczna dziecięca,
 - f) Poradnia Gastroenterologiczna dziecięca,
 - g) Poradnia Endokrynologiczna dziecięca,
 - h) Poradnia Rehabilitacyjna dziecięca,
 - i) Poradnia Logopedyczna,
 - j) Poradnia Chirurgii Dziecięcej,
 - k) Poradnia Preluksacyjna,
 - l) Gabinety Diagnostyczno-Zabiegowe,
 - m) Pracownia Endoskopii Gastroenterologicznej dziecięcej,
 - n) Gabinet Fizjoterapii,
 - o) Pracownia EEG,
 - p) Pracownia Spirometrii,
 - q) Pracownia EKG,
 - r) Pracownia Diagnostyki Obrazowej: tomograf komputerowy, RTG, USG,
 - s) Laboratorium Centralne (z pracownią analityki klinicznej, mikrobiologii i toksykologii).
2. Pozostałą strukturę organizacyjną tworzą inne komórki organizacyjne i samodzielne stanowiska niezbędne do prawidłowego funkcjonowania Szpitala wymienione w schemacie organizacyjnym.

Rozdział 4. Organy i zarządzanie Szpitalem

§ 9. Organami Szpitala są:

1. Dyrektor.
2. Rada Społeczna.

§ 10. 1. Zarząd Powiatu w Bielsku-Białej nawiązuje stosunek pracy z Dyrektorem Szpitala na podstawie powołania lub umowy o pracę albo zawiera z nim umowę cywilnoprawną.

2. Dyrektor kieruje Szpitalem oraz reprezentuje go na zewnątrz.

3. Dyrektor jest przełożonym wszystkich pracowników Szpitala i pełni wobec nich funkcję pracodawcy w rozumieniu przepisów Kodeksu Pracy.

4. Dyrektor może ustanowić pełnomocników do realizacji określonych zadań oraz dokonywania określonych czynności prawnych w imieniu Dyrektora przez ustalenie zakresu i czasu ich umocowania.

5.⁷⁾ Dyrektor realizuje zadania związane z zarządzaniem Szpitalem wydając zarządzenia wewnętrzne i inne dokumenty o podobnym charakterze jak np.: zalecenia, polecenia, instrukcje itp.

§ 11. 1. Rada Społeczna jest organem inicjującym i opiniodawczym podmiotu tworzącego oraz organem doradczym Dyrektora Szpitala.

⁷⁾ Dodany przez § 1 pkt. 3 uchwały, o której mowa w odnośniku 1.

2. Radę Społeczną powołuje i odwołuje oraz zwołuje jej pierwsze posiedzenie podmiot tworzący.

3. Kadencja Rady Społecznej trwa 4 lata jednak nieprzerwanie do wyłonienia nowego składu Rady Społecznej.

4. W posiedzeniu Rady Społecznej uczestniczy Dyrektor Szpitala oraz przedstawiciele organizacji związkowych i zaproszeni goście.

5. W posiedzeniach Rady Społecznej mają prawo uczestniczyć z głosem doradczym przedstawiciele samorządów zawodów medycznych.

§ 12. 1. Rada Społeczna Szpitala składa się z 5 osób, w tym:

1) przewodniczący: Starosta Bielski lub osoba przez niego wyznaczona,

2) członkowie:

a) przedstawiciel Wojewody Śląskiego,

b) 3 osoby wybrane przez Radę Powiatu w Bielsku-Białej.

2. Członkiem Rady Społecznej nie może być pracownik Szpitala.

3. Odwołanie członka Rady Społecznej przed upływem kadencji może nastąpić w następujących przypadkach:

- śmierci członka Rady Społecznej,

- na wniosek zainteresowanego członka Rady Społecznej,

- na wniosek Przewodniczącego Rady Społecznej z zastrzeżeniem ust. 4,

- na wniosek podmiotu delegującego daną osobę.

4. Przewodniczący Rady Społecznej może wystąpić do Rady Powiatu o odwołanie członka Rady Społecznej, przed upływem kadencji w następujących przypadkach:

- członek Rady Społecznej nie uczestniczy w trzech kolejnych posiedzeniach Rady bez usprawiedliwienia,

- członek Rady Społecznej nie wykonuje zadań ustalonych na posiedzeniach Rady Społecznej, określonych w uchwałach Rady Społecznej.

§ 13. Sposób zwoływania posiedzeń Rady Społecznej, tryb jej pracy oraz podejmowania uchwał określa Regulamin Rady Społecznej, uchwalony przez Radę Społeczną i zatwierdzony przez Radę Powiatu w Bielsku-Białej.

§ 14. Do zadań Rady Społecznej należy:

1. przedstawianie organowi tworzącemu wniosków i opinii w sprawach:

1) zbycia aktywów trwałych oraz zakupu lub przyjęcia darowizny nowej aparatury i sprzętu medycznego,

2) związanych z przekształceniem lub likwidacją Szpitala, rozszerzeniem lub ograniczeniem działalności,

3) przyznawania nagród Dyrektorowi Szpitala,

4) rozwiązania stosunku pracy lub umowy cywilnoprawnej z Dyrektorem Szpitala,

5)⁸⁾ (skreślony)

2. przedstawianie Dyrektorowi Szpitala wniosków i opinii w sprawach:

1) planu finansowego, w tym planu inwestycyjnego,

2) rocznego sprawozdania z planu finansowego, w tym planu inwestycyjnego,

3) kredytów bankowych lub dotacji,

4) podziału zysku;

5)⁹⁾ zbycia aktywów trwałych oraz zakupu lub przyjęcia darowizny nowej aparatury i sprzętu medycznego,

⁸⁾Przez § 1 pkt. 4 uchwały, o której mowa w odnośniku 1.

6)¹⁰⁾ regulaminu organizacyjnego.

3. dokonywanie okresowych analiz skarg i wniosków wnoszonych przez pacjentów, z wyłączeniem spraw podlegających nadzorowi medycznemu;

4. opiniowanie wniosku w sprawie czasowego zaprzestania działalności leczniczej;

5. wykonywanie innych zadań określonych w ustawie o działalności leczniczej i niniejszym Statucie oraz opiniowanie innych wniosków podmiotu tworzącego lub Dyrektora Szpitala, a związanych z funkcjonowaniem Szpitala.

§ 15. Od uchwały Rady Społecznej Dyrektorowi Szpitala przysługuje odwołanie do podmiotu tworzącego.

Rozdział 5.

Zasady działalności finansowej i gospodarczej

§ 16. 1. Szpital jest samodzielnym publicznym zakładem opieki zdrowotnej prowadzącym gospodarkę finansową na zasadach określonych w :

- ustawie z dnia 15 kwietnia 2011r. o działalności leczniczej (Dz. U. Nr 112, poz.654 z późniejszymi zmianami),
- ustawie z dnia 29 września 1994 r. o rachunkowości (t.j. Dz. U. z 2009 r. Nr 152, poz.1223 z późniejszymi zmianami.),
- ustawie z dnia 27 sierpnia 2009 r. o finansach publicznych (Dz. U. Nr 157, poz. 1240 z późniejszymi zmianami.) oraz przepisach wykonawczych wydanych na podstawie w/w ustaw.

2. Szpital prowadzi gospodarkę finansową w formie samodzielnego zakładu, który pokrywa z posiadanych środków i uzyskiwanych przychodów koszty działalności i reguluje zobowiązania.

3. Podstawą gospodarki finansowej Szpitala jest plan finansowy ustalany przez Dyrektora Szpitala i zaopiniowany przez Radę Społeczną.

4. Dyrektor Szpitala przedstawia Zarządowi Powiatu w Bielsku-Białej w terminie ustawowym, roczne sprawozdanie finansowe po weryfikacji, celem zatwierdzenia.

5. Wyboru podmiotu uprawnionego do badania sprawozdania finansowego Szpitala dokonuje Zarząd Powiatu w Bielsku – Białej.

6. Rokiem obrotowym jest rok kalendarzowy lub inny okres trwający 12 kolejnych pełnych miesięcy kalendarzowych, stosowany również do celów podatkowych.

7. Zasady i tryb systemu kontroli zarządczej Szpitala określają odrębne przepisy.

§ 17. 1. Szpital samodzielnie gospodaruje przekazanymi w nieodpłatne użytkowanie nieruchomościami stanowiącymi własność Powiatu Bielskiego oraz majątkiem własnym.

2. Zbycie aktywów trwałych Szpitala, oddanie ich w dzierżawę, najem, użytkowanie oraz użyczenie może nastąpić wyłącznie na zasadach określonych przez podmiot tworzący.

§ 18. Wartość majątku Szpitala określają:

1. Fundusz założycielski.
2. Fundusz zakładu.

§ 19. 1. Szpital może uzyskiwać środki ze źródeł wymienionych w art. 55 ustawy oraz z wszelkich możliwych źródeł w formach i sposobach nie stojących w sprzeczności z przepisami prawa.

2. Szpital może również uzyskiwać środki finansowe z wydzielonej działalności gospodarczej w zakresie:

- 1) opłat za pobyt w szpitalu matki/opiekuna z dzieckiem,
- 2) opłat za łóżko dla matki/opiekuna,
- 3) usług parkingowych,

⁹⁾ Dodany przez § 1 pkt. 5 uchwały, o której mowa w odnośniku 1.

¹⁰⁾ Dodany przez § 1 pkt. 5 uchwały, o której mowa w odnośniku 1.

- 4) usług najmu lub dzierżawy ruchomości, nieruchomości, miejsc na reklamy,
- 5) usług laboratoryjnych,
- 6) usług ksero.

3. Prowadzenie działalności gospodarczej, o której mowa w ust. 2 nie może ograniczać realizacji zadań statutowych Szpitala, a wpływy finansowe z działalności gospodarczej w całości przeznaczone są na sfinansowanie działalności statutowej Szpitala.

§ 20. Szpital może otrzymać środki publiczne z przeznaczeniem na cele wymienione w art. 114 ustawy.

§ 21. 1. Szpital samodzielnie decyduje o podziale zysku.

2. Szpital pokrywa we własnym zakresie ujemny wynik finansowy.

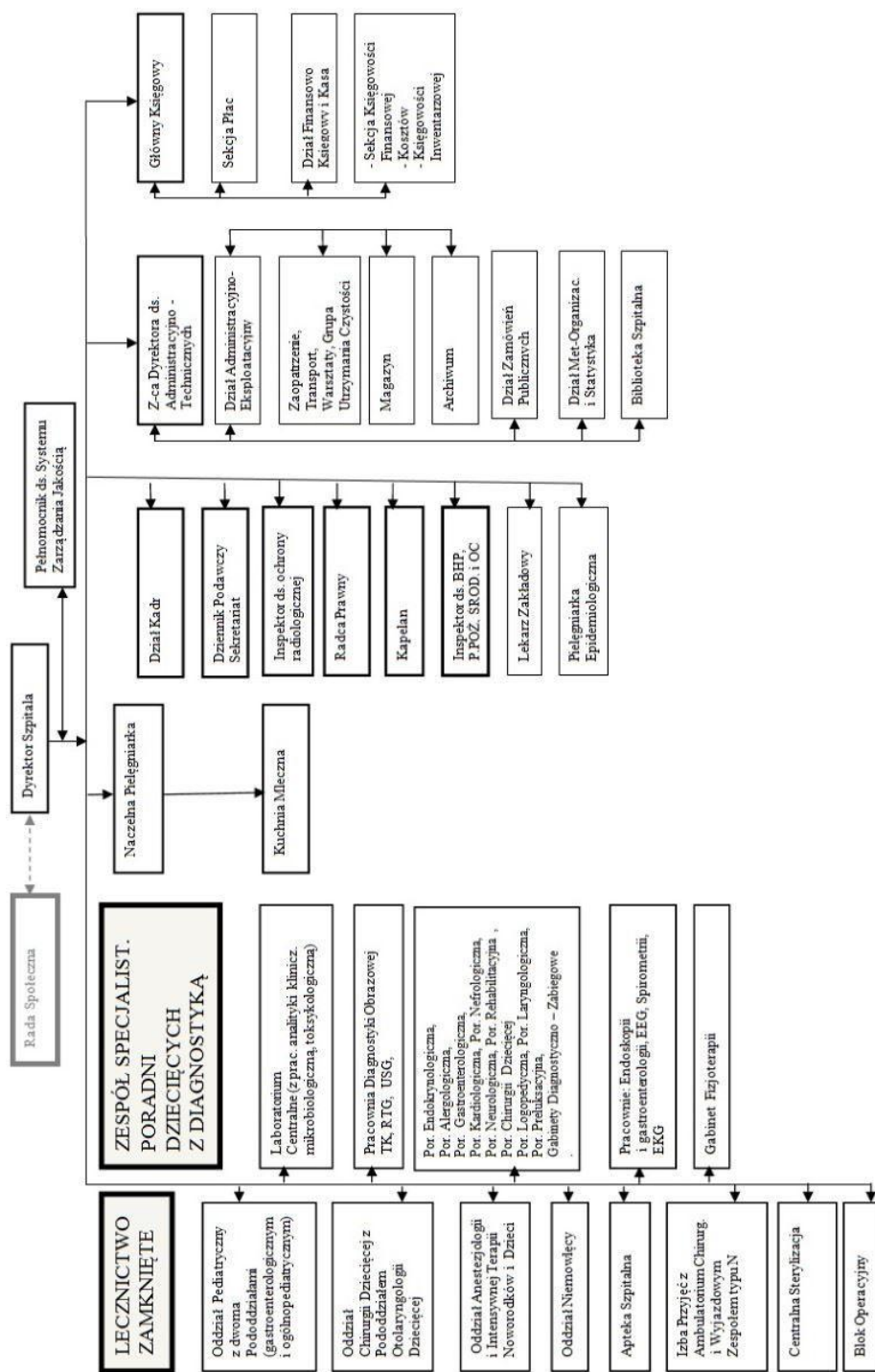
Rozdział 6. Postanowienia końcowe

§ 22. 1. Statut nadaje podmiot tworzący.

2. Zmiany w Statucie następują w tym samym trybie co jego nadanie.

§ 23. W sprawach nie uregulowanych w niniejszym Statucie, mają zastosowanie przepisy ustawy z dnia 15 kwietnia 2011r. o działalności leczniczej (Dz. U. Nr 112, poz.654 z późniejszymi zmianami).

Załącznik Nr 1 do Statutu Szpitala Pediatrycznego w Bielsku-Białej¹⁾²⁾



SCHEMAT ORGANIZACYJNY SZPITALA PEDIATRYCZNEGO W BIELSKU – BIAŁEJ

¹⁾ W brzmieniu ustalonym przez § 1 pkt. 6 uchwały Nr IV/30/230/12 Rady Powiatu w Bielsku-Białej z dnia 29 listopada 2012 r. w sprawie zmiany Statutu Szpitala Pediatrycznego w Bielsku-Białej (Dz. Urz. Woj. Śląskiego poz. 411), która weszła w życie z dniem 26 stycznia 2013 r.
²⁾ W brzmieniu ustalonym przez § 1 pkt. 2 uchwały Nr IV/45/326/13 Rady Powiatu w Bielsku-Białej z dnia 30 października 2013 r. w sprawie zmiany Statutu Szpitala Pediatrycznego w Bielsku-Białej (Dz. Urz. Woj. Śląskiego poz. 6341), która weszła w życie z dniem 20 listopada 2013 r.