



DZIENNIK URZĘDOWY

WOJEWÓDZTWA ŚLĄSKIEGO

Katowice, dnia 24 grudnia 2012 r.

Poz. 6035

ZARZĄDZENIE NR 32/2012 REGIONALNEGO DYREKTORA OCHRONY ŚRODOWISKA W KATOWICACH

z dnia 24 grudnia 2012 r.

w sprawie ustanowienia planu zadań ochronnych dla obszaru Natura 2000 Suchy Młyn (PLH240016)

Na podstawie art. 28 ust. 5 ustawy z dnia 16 kwietnia 2004r. o ochronie przyrody (Dz. U. z 2009r. Nr 151, poz.1220 i Nr 215, poz. 1664, z 2010r. Nr 76, poz. 489 i Nr 119, poz. 804, z 2011r. Nr 34, poz.170, Nr 94, poz. 549, Nr 208, poz.1241 i Nr 224, poz. 1337 oraz z 2012r. poz. 985), zarządza się, co następuje:

§ 1. Ustanawia się plan zadań ochronnych dla obszaru Natura 2000 Suchy Młyn PLH240016, zwanego dalej „obszarem Natura 2000”, położonego w gminach: Koniecpol, Szczekociny, Lelów, w powiatach: zawierciańskim i częstochowskim.

§ 2. Opis granic obszaru Natura 2000 określa załącznik nr 1 do zarządzenia.

§ 3. Mapę obszaru Natura 2000 stanowi załącznik nr 2 do zarządzenia.

§ 4. Identyfikację istniejących i potencjalnych zagrożeń dla zachowania właściwego stanu ochrony siedlisk przyrodniczych oraz gatunków roślin i zwierząt i ich siedlisk będących przedmiotami ochrony określa załącznik nr 3 do zarządzenia.

§ 5. Cele działań ochronnych określa załącznik nr 4 do zarządzenia.

§ 6. Działania ochronne ze wskazaniem podmiotów odpowiedzialnych za ich wykonanie i obszarów ich wdrażania określa załącznik nr 5 do zarządzenia.

§ 7. Wskazania do zmian w istniejących studiach uwarunkowań i kierunków zagospodarowania przestrzennego gmin, miejscowych planach zagospodarowania przestrzennego, planach zagospodarowania przestrzennego województwa dotyczące eliminacji lub ograniczenia zagrożeń wewnętrznych lub zewnętrznych, niezbędne dla utrzymania lub odtworzenia właściwego stanu ochrony siedlisk przyrodniczych oraz gatunków roślin i zwierząt, dla których ochrony wyznaczono obszar Natura 2000 określa załącznik nr 6 do zarządzenia.

§ 8. Nie stwierdza się potrzeby sporządzenia planu ochrony dla części lub całości obszaru.

§ 9. Zarządzenie wchodzi w życie po upływie 14 dni od dnia ogłoszenia.

Regionalny Dyrektor
Ochrony Środowiska
w Katowicach

mgr Bernard Błaszczyk

Załącznik nr 1
do zarządzenia Nr 32/2012 Regionalnego Dyrektora
Ochrony Środowiska w Katowicach
z dnia 24 grudnia 2012r.

Opis granic obszaru Natura 2000

Nr pkt	X (PUWG 1992)	Y (PUWG 1992)	Nr pkt	X (PUWG 1992)	Y (PUWG 1992)
1	549473,8648	318412,6654	48	550112,6392	317730,7374
2	549489,9677	318402,8902	49	550128,7899	317724,2249
3	549503,0701	318394,9294	50	550143,6349	317716,4435
4	549505,1357	318393,6684	51	550150,4678	317707,2425
5	549508,1538	318388,8826	52	550151,6416	317697,2682
6	549511,9695	318382,8323	53	550154,3187	317692,0136
7	549520,3840	318369,4593	54	550160,7668	317686,3594
8	549528,2228	318357,0530	55	550173,9674	317678,2741
9	549538,2498	318331,8995	56	550184,8884	317667,9013
10	549550,5360	318310,2780	57	550200,8290	317659,4468
11	549557,3809	318298,3425	58	550210,9929	317649,4458
12	549560,2023	318292,9620	59	550273,0189	317691,6520
13	549563,0308	318288,0431	60	550314,1986	317660,1890
14	549574,0147	318267,5845	61	550332,7372	317643,8307
15	549585,0362	318244,7379	62	550344,3102	317633,1223
16	549595,5668	318223,3480	63	550380,7775	317608,8047
17	549600,6576	318212,6525	64	550392,4598	317598,4053
18	549606,1986	318202,2796	65	550404,6813	317583,8370
19	549617,6936	318180,3770	66	550418,5346	317563,2056
20	549626,9331	318158,3300	67	550409,2145	317556,8757
21	549641,7025	318123,0902	68	550393,2619	317545,6536
22	549652,6361	318096,9921	69	550380,8967	317537,1905
23	549666,3658	318064,2327	70	550333,6420	317504,5820
24	549680,4973	318041,0243	71	550286,8018	317472,3880
25	549696,4736	318014,7881	72	550190,6619	317406,3048
26	549730,6631	317989,4040	73	550257,7509	317329,9635
27	549742,5291	317984,1580	74	550230,5450	317310,9212
28	549731,0978	317952,2813	75	550245,5055	317275,0515
29	549718,8699	317918,1818	76	550252,6032	317260,3849
30	549707,9865	317887,7997	77	550253,3752	317252,0019
31	549757,1969	317856,2896	78	550268,0213	317261,9643
32	549773,9917	317845,3639	79	550291,6378	317232,7983
33	549781,5476	317840,4870	80	550305,4550	317229,2058
34	549789,2269	317836,8149	81	550325,4700	317231,6799
35	549796,4769	317833,3480	82	550352,3346	317244,6966
36	549807,8203	317828,5478	83	550367,4982	317259,2157
37	549831,7247	317816,9125	84	550373,8589	317280,1492
38	549855,3448	317808,2689	85	550389,4786	317297,5396
39	549899,9169	317791,9562	86	550403,1393	317306,9328
40	549901,6850	317783,8468	87	550415,2160	317309,2411
41	549906,2681	317776,8568	88	550428,9032	317303,4441
42	549959,4441	317771,6815	89	550441,2618	317285,0828
43	549997,0034	317762,8475	90	550449,7062	317259,0509
44	550029,2837	317765,4034	91	550454,9568	317244,2665
45	550063,4915	317755,9445	92	550458,2729	317235,6999
46	550095,9057	317740,7726	93	550454,8220	317227,2843
47	550107,1963	317733,8727	94	550404,8028	317193,4519

Nr pkt	X (PUWG 1992)	Y (PUWG 1992)	Nr pkt	X (PUWG 1992)	Y (PUWG 1992)
95	550424,2429	317175,2124	148	551120,5190	316580,7703
96	550446,5397	317154,2822	149	551108,3994	316572,3954
97	550464,3880	317137,5272	150	551130,9490	316542,9146
98	550481,9501	317121,0440	151	551141,6182	316516,9802
99	550512,5047	317083,4294	152	551154,0904	316486,7285
100	550544,9305	317051,6968	153	550965,2983	316365,5332
101	550563,4842	317043,1198	154	550949,1962	316355,1964
102	550577,9296	317030,6530	155	550951,5462	316349,0864
103	550580,6930	317018,4939	156	550974,7342	316344,7386
104	550580,9466	317002,3780	157	551032,7042	316344,7386
105	550587,7843	316990,6275	158	551066,0370	316344,7386
106	550608,0128	316979,1789	159	551086,3265	316338,9416
107	550624,7787	316971,3407	160	551099,3698	316322,9998
108	550631,4134	316973,2812	161	551112,0021	316293,6470
109	550647,7230	316969,9934	162	551116,2800	316282,6977
110	550661,8871	316962,9092	163	551133,6857	316240,5119
111	550671,8826	316955,1549	164	551146,4227	316205,9667
112	550692,1304	316933,1343	165	551152,4110	316190,3306
113	550703,4439	316921,7932	166	551158,7320	316180,3501
114	550635,6612	316877,5280	167	551173,7028	316147,0817
115	550631,2388	316855,7317	168	551179,2465	316130,1757
116	550630,5611	316837,2126	169	551199,4188	316095,9695
117	550631,9883	316818,1275	170	551208,0495	316083,4996
118	550649,5119	316802,7290	171	551220,9085	316091,4798
119	550663,1777	316772,2207	172	551237,2454	316069,2337
120	550698,1702	316711,8107	173	551249,9882	316058,4793
121	550743,5736	316697,8050	174	551263,1351	316037,4975
122	550768,7447	316688,6781	175	551282,0799	316021,9377
123	550797,2132	316679,9641	176	551299,2322	316012,1659
124	550860,1386	316662,0835	177	551324,0036	316005,6140
125	550880,2817	316655,3313	178	551349,8431	315992,7227
126	550908,3933	316628,2938	179	551359,1282	315989,5862
127	550924,4981	316610,7910	180	551386,6441	316007,7110
128	550951,5462	316583,8649	181	551420,1264	315952,1041
129	550978,6819	316554,6830	182	551527,7972	315773,2127
130	550987,7775	316546,1844	183	551552,0060	315733,0102
131	550997,1954	316537,5762	184	551571,4295	315699,3561
132	551006,7115	316525,4369	185	551563,9469	315689,2277
133	551021,5952	316534,6939	186	551550,9662	315672,6745
134	551018,2117	316556,3292	187	551555,6238	315655,0423
135	551027,8167	316585,8783	188	551578,5790	315637,0774
136	551037,0742	316596,5175	189	551594,6101	315636,7428
137	551055,8655	316609,2293	190	551604,6304	315633,1494
138	551068,9355	316622,9947	191	551622,8373	315614,1757
139	551068,9355	316653,4290	192	551655,8069	315635,9175
140	551086,3265	316666,4722	193	551691,9700	315609,1037
141	551102,2683	316672,2692	194	551660,7088	315589,5466
142	551120,0596	316666,3136	195	551641,4562	315562,2235
143	551136,2490	316659,4917	196	551634,4699	315539,9337
144	551130,8701	316646,1028	197	551644,5416	315528,8410
145	551123,3498	316624,0118	198	551732,1116	315579,3384
146	551116,8221	316604,6270	199	551760,0118	315558,6492
147	551116,4468	316595,1600	200	551731,3419	315540,4902

Nr pkt	X (PUWG 1992)	Y (PUWG 1992)	Nr pkt	X (PUWG 1992)	Y (PUWG 1992)
201	551759,7547	315454,9559	254	553127,3410	314515,5793
202	551785,6874	315423,1018	255	553128,7925	314510,2731
203	551818,1980	315415,7690	256	553133,5471	314500,0726
204	551830,9367	315404,8738	257	553146,4154	314468,7706
205	551829,1970	315396,2964	258	553164,3822	314438,5421
206	551771,0647	315361,2219	259	553170,2152	314433,3025
207	551763,3548	315354,1934	260	553177,5924	314419,6079
208	551789,6912	315339,5288	261	553179,0521	314410,6003
209	551820,8161	315320,9735	262	553180,4298	314396,0319
210	551878,5767	315286,8559	263	553182,9493	314384,8889
211	551895,6355	315276,3812	264	553189,0108	314377,2708
212	551930,4098	315257,4314	265	553195,6849	314375,0087
213	551967,2940	315236,1151	266	553204,3786	314374,6441
214	552083,2604	315169,6565	267	553213,5537	314377,2572
215	552224,9837	315130,0672	268	553239,3170	314392,8271
216	552309,4854	315100,1256	269	553261,9562	314406,5100
217	552362,4291	315082,6082	270	553259,9224	314418,6557
218	552369,2074	315090,5556	271	553262,6239	314425,2267
219	552381,0406	315084,9676	272	553275,4748	314456,4940
220	552419,6038	315062,1997	273	553209,3127	314498,7924
221	552429,9192	315055,8590	274	553241,8422	314553,2795
222	552437,1138	315052,9617	275	553255,7954	314577,4465
223	552482,8247	315035,2139	276	553311,8897	314546,8750
224	552506,7461	315025,9273	277	553308,5143	314538,0756
225	552525,8056	315018,5161	278	553329,1852	314533,5431
226	552553,1370	315009,3891	279	553353,3606	314536,0237
227	552793,4338	314923,4708	280	553364,2302	314560,3297
228	552768,9542	314881,3384	281	553372,0442	314570,5820
229	552685,0972	314737,5315	282	553407,9656	314522,2439
230	552826,8845	314684,4748	283	553423,7759	314500,9579
231	552874,0386	314666,8298	284	553433,2629	314488,1701
232	552933,7550	314644,4626	285	553470,5103	314438,0810
233	552931,6568	314629,2126	286	553502,0474	314395,6368
234	552929,5265	314602,5975	287	553519,9557	314371,5404
235	552937,5048	314591,9778	288	553535,9842	314349,9734
236	552946,1837	314588,0723	289	553557,7868	314321,3507
237	552953,7799	314584,0822	290	553575,0244	314302,5183
238	552967,1303	314577,6419	291	553591,0498	314277,9496
239	552992,3208	314566,5281	292	553604,7738	314256,9172
240	552998,5295	314563,2423	293	553617,8381	314236,8975
241	553004,1813	314561,0971	294	553631,6562	314215,7240
242	553023,0244	314552,3605	295	553652,5183	314183,7559
243	553029,4060	314548,6765	296	553705,6147	314216,0810
244	553045,3176	314539,7670	297	553720,4302	314201,3005
245	553055,0158	314536,3902	298	553738,1348	314183,6303
246	553064,7142	314534,8528	299	553746,3844	314184,3547
247	553077,4072	314543,4731	300	553815,9897	314208,7910
248	553086,5533	314548,6887	301	553888,9129	314173,8404
249	553104,3423	314545,4784	302	553932,9323	314180,6935
250	553117,6695	314543,0734	303	554048,5676	314029,9537
251	553117,2867	314537,4648	304	554183,9438	314048,8453
252	553123,5451	314536,1671	305	554181,1625	314033,6369
253	553127,4499	314527,9459	306	554175,8646	314027,3136

Nr pkt	X (PUWG 1992)	Y (PUWG 1992)	Nr pkt	X (PUWG 1992)	Y (PUWG 1992)
307	554172,3381	314014,1863	360	554617,8727	312761,2011
308	554163,9492	314005,0983	361	554577,6684	312756,5625
309	554157,6575	313994,1461	362	554574,0039	312761,3013
310	554120,9200	313952,3000	363	554560,9923	312778,1644
311	554086,0483	313917,6609	364	554541,6100	312803,2728
312	554067,0502	313898,4303	365	554501,2300	312856,2100
313	554136,0734	313836,6486	366	554499,4800	312853,5700
314	554138,9600	313834,5900	367	554459,0200	312792,5100
315	554205,2635	313775,9121	368	554456,6416	312779,1726
316	554272,3216	313717,1361	369	554455,0637	312769,8945
317	554367,4758	313635,6704	370	554449,8476	312741,4866
318	554413,3749	313596,3742	371	554442,1708	312699,0377
319	554448,2318	313566,5344	372	554418,4900	312663,8200
320	554465,0306	313552,1535	373	554429,8200	312656,0500
321	554519,0741	313486,9982	374	554509,8700	312601,1900
322	554553,1399	313445,9281	375	554417,9300	312459,6900
323	554601,2229	313387,3610	376	554369,0953	312454,1981
324	554659,3836	313316,5188	377	554307,6769	312475,0981
325	554692,6630	313227,7174	378	554268,7110	312500,3718
326	554704,0222	313196,1769	379	554248,5600	312531,5200
327	554716,5600	313163,2900	380	554232,0900	312593,5300
328	554703,2096	313129,2970	381	554214,2800	312600,7000
329	554699,9189	313120,8507	382	554188,3300	312611,1500
330	554703,2338	313120,6304	383	554130,8803	312637,4733
331	554702,9670	313115,3348	384	554113,8101	312645,6871
332	554715,5394	313102,8885	385	554163,6145	312706,7954
333	554734,9977	313086,9506	386	554110,4786	312767,2747
334	554781,8453	313045,5942	387	554110,3823	312770,9122
335	554804,8516	313026,2758	388	554102,2692	312809,0403
336	554829,3295	313005,7137	389	554050,4195	312852,3491
337	554841,3282	312995,6311	390	554089,5400	312946,0700
338	554831,8404	312988,2570	391	554206,2100	313122,3100
339	554828,9329	312986,9329	392	554168,9586	313152,5832
340	554838,2252	312973,4944	393	554166,8800	313154,8400
341	554830,1691	312948,5607	394	554189,5607	313182,6105
342	554822,4793	312936,4434	395	554191,6856	313185,8178
343	554800,2753	312925,8002	396	554185,1484	313209,0229
344	554788,2626	312919,5037	397	554163,4291	313226,2706
345	554766,5104	312903,5487	398	554147,4204	313261,5668
346	554758,8300	312897,9656	399	554139,9053	313278,1285
347	554729,7021	312863,6638	400	554130,8488	313298,0875
348	554729,9662	312854,9792	401	554123,8120	313313,5924
349	554726,1872	312843,0122	402	554116,0838	313330,6382
350	554720,4146	312825,6944	403	554113,5968	313336,1093
351	554719,0159	312813,8720	404	554101,4459	313348,1271
352	554713,1903	312801,9877	405	554078,5412	313370,7710
353	554707,1316	312788,4722	406	554061,1726	313387,9463
354	554698,2767	312779,3842	407	554045,2524	313403,6811
355	554687,6952	312784,1978	408	554039,0897	313436,1454
356	554675,1631	312779,3625	409	554029,4983	313438,0645
357	554670,5537	312768,1927	410	554019,3241	313445,1283
358	554653,2300	312755,8400	411	554008,5015	313454,4741
359	554640,8522	312747,1620	412	553995,2403	313469,0968

Nr pkt	X (PUWG 1992)	Y (PUWG 1992)	Nr pkt	X (PUWG 1992)	Y (PUWG 1992)
413	553984,5925	313478,0284	466	553224,1817	313795,4545
414	553971,9067	313483,9437	467	553219,3713	313799,9445
415	553962,5959	313484,4519	468	553203,9749	313811,6146
416	553952,4695	313487,0275	469	553175,6562	313832,4859
417	553941,4670	313493,5381	470	553169,0236	313837,3662
418	553933,7662	313498,0985	471	553119,2872	313871,2004
419	553923,4080	313508,7115	472	553099,7004	313884,6198
420	553915,5968	313517,5314	473	553086,1124	313892,8838
421	553910,6391	313517,7106	474	553075,8684	313898,6240
422	553910,0917	313527,4180	475	553060,9778	313906,9680
423	553910,1379	313536,4679	476	553036,6085	313919,6898
424	553909,7797	313541,1767	477	553035,0363	313922,6697
425	553889,6670	313540,0336	478	553006,9089	313940,1258
426	553884,4899	313555,8986	479	552991,4427	313953,5688
427	553786,5854	313577,9359	480	552984,0330	313963,2932
428	553795,1377	313596,2513	481	552979,1805	313973,2511
429	553774,5707	313603,3118	482	552976,6488	313984,3384
430	553757,4070	313610,9960	483	552977,6936	313993,0466
431	553754,6696	313612,2167	484	552979,5235	313999,5293
432	553732,4605	313568,1995	485	552981,1760	314005,3830
433	553715,6373	313577,2226	486	552994,5916	314030,3473
434	553697,8019	313592,0258	487	553022,4768	314024,5481
435	553683,6703	313599,4274	488	553028,3848	314023,3194
436	553627,8975	313616,3253	489	553039,6132	314033,2741
437	553616,4165	313622,8113	490	553056,5564	314029,8814
438	553602,6599	313637,9433	491	553082,2531	314056,1712
439	553567,9058	313653,1185	492	553097,8433	314053,6003
440	553566,0373	313686,3166	493	553145,3925	314045,9396
441	553562,9215	313717,4135	494	553146,5222	314039,8283
442	553580,0812	313742,2233	495	553175,6914	314039,0527
443	553599,3027	313764,5157	496	553177,1858	314030,7476
444	553579,0462	313773,1355	497	553210,2922	314029,8798
445	553586,0385	313788,8795	498	553206,7649	314048,2390
446	553550,8621	313805,0737	499	553231,6403	314053,2417
447	553521,2882	313804,0848	500	553235,5432	314054,0927
448	553506,8679	313801,4033	501	553224,2652	314116,6108
449	553488,9975	313796,3067	502	553253,9029	314120,7520
450	553471,7150	313788,1820	503	553241,3909	314186,5589
451	553445,6540	313767,2766	504	553240,1956	314190,3590
452	553425,8089	313746,9407	505	553226,5958	314260,0671
453	553407,3218	313722,7636	506	553196,7140	314262,4058
454	553390,8096	313696,6222	507	553164,7348	314267,9312
455	553376,5372	313668,6769	508	553141,4719	314273,0496
456	553364,0294	313648,0388	509	553137,9328	314279,1033
457	553363,0695	313641,2309	510	553106,7897	314286,9891
458	553305,5369	313650,9283	511	553100,7465	314286,0661
459	553249,0098	313661,7560	512	553094,8830	314285,1579
460	553268,3958	313690,5878	513	553082,3251	314286,7080
461	553265,5395	313692,2472	514	553069,1157	314290,9097
462	553285,3739	313720,7817	515	553061,9163	314294,9476
463	553290,9279	313726,1069	516	553056,5879	314299,0597
464	553258,4554	313758,8064	517	553047,2907	314306,2345
465	553227,7372	313791,8351	518	553037,5998	314320,1699

Nr pkt	X (PUWG 1992)	Y (PUWG 1992)	Nr pkt	X (PUWG 1992)	Y (PUWG 1992)
519	553019,9896	314331,6328	572	551841,0815	314700,9761
520	552969,1455	314370,1726	573	551821,9200	314728,9200
521	552962,5171	314373,8922	574	551801,7600	314730,1400
522	552940,7841	314386,1010	575	551788,0300	314710,3500
523	552905,6068	314410,1574	576	551774,4200	314690,7400
524	552845,2410	314450,6181	577	551738,5500	314675,7800
525	552832,0964	314453,9018	578	551734,4856	314682,5582
526	552820,6341	314451,1629	579	551747,8011	314691,2148
527	552802,0415	314453,6996	580	551755,0000	314715,5800
528	552770,5270	314465,1068	581	551732,6491	314756,5290
529	552748,6505	314474,7199	582	551722,9523	314759,8280
530	552730,2939	314479,9921	583	551701,6193	314766,0720
531	552704,6139	314486,5859	584	551683,3200	314774,0500
532	552686,9242	314489,7468	585	551680,7601	314775,4376
533	552660,7041	314482,6605	586	551665,8656	314790,6285
534	552641,8727	314471,8350	587	551642,9000	314816,1800
535	552630,9641	314459,7040	588	551626,1600	314842,6200
536	552610,6146	314448,8276	589	551594,4180	314852,2285
537	552596,6919	314447,2418	590	551577,6200	314904,9600
538	552575,0563	314450,2961	591	551530,7614	314940,1530
539	552555,0061	314454,4899	592	551529,2376	314967,3050
540	552516,3372	314443,4916	593	551513,1000	314976,3200
541	552508,1813	314441,1651	594	551497,4824	314976,4279
542	552414,6901	314465,4703	595	551491,2729	314952,4782
543	552292,1289	314525,1671	596	551474,2800	314949,8800
544	552260,3924	314545,5506	597	551470,3162	314970,8990
545	552203,4415	314544,5230	598	551477,3125	314982,8162
546	552206,6986	314528,6991	599	551504,2318	315004,8373
547	552226,2821	314433,5142	600	551495,7100	315014,3600
548	552193,7027	314447,1802	601	551481,5281	315015,9866
549	552152,3426	314464,3470	602	551475,3001	315019,3017
550	552134,7137	314475,1612	603	551457,1525	315028,8292
551	552108,0619	314490,4639	604	551451,0954	315030,5281
552	552096,1564	314497,6780	605	551438,6640	315034,2336
553	552087,6066	314502,6387	606	551424,4400	315044,2000
554	552082,0854	314504,9932	607	551411,8952	315058,8587
555	552072,7784	314512,3948	608	551436,3412	315089,3874
556	552054,3694	314519,8516	609	551436,7810	315103,4518
557	552056,6468	314522,6505	610	551424,9922	315103,6810
558	552060,0000	314530,0200	611	551385,3672	315078,2594
559	552069,3661	314548,0891	612	551382,4563	315076,6845
560	552078,6100	314567,2800	613	551373,2993	315091,9778
561	552085,7100	314581,5000	614	551369,6409	315095,6148
562	552092,6900	314598,8500	615	551368,6491	315097,0797
563	552062,3000	314597,6500	616	551358,0504	315110,5213
564	552044,3537	314618,3303	617	551376,1125	315137,4787
565	551990,6078	314612,3144	618	551376,7641	315162,0432
566	551972,3200	314648,1600	619	551399,7331	315163,8714
567	551917,0381	314660,5735	620	551394,9833	315200,6305
568	551906,7886	314652,3632	621	551377,9415	315200,3711
569	551866,7289	314656,5526	622	551356,8789	315218,3536
570	551852,8658	314670,5664	623	551314,8742	315259,6315
571	551842,0492	314681,4415	624	551295,2106	315286,3708

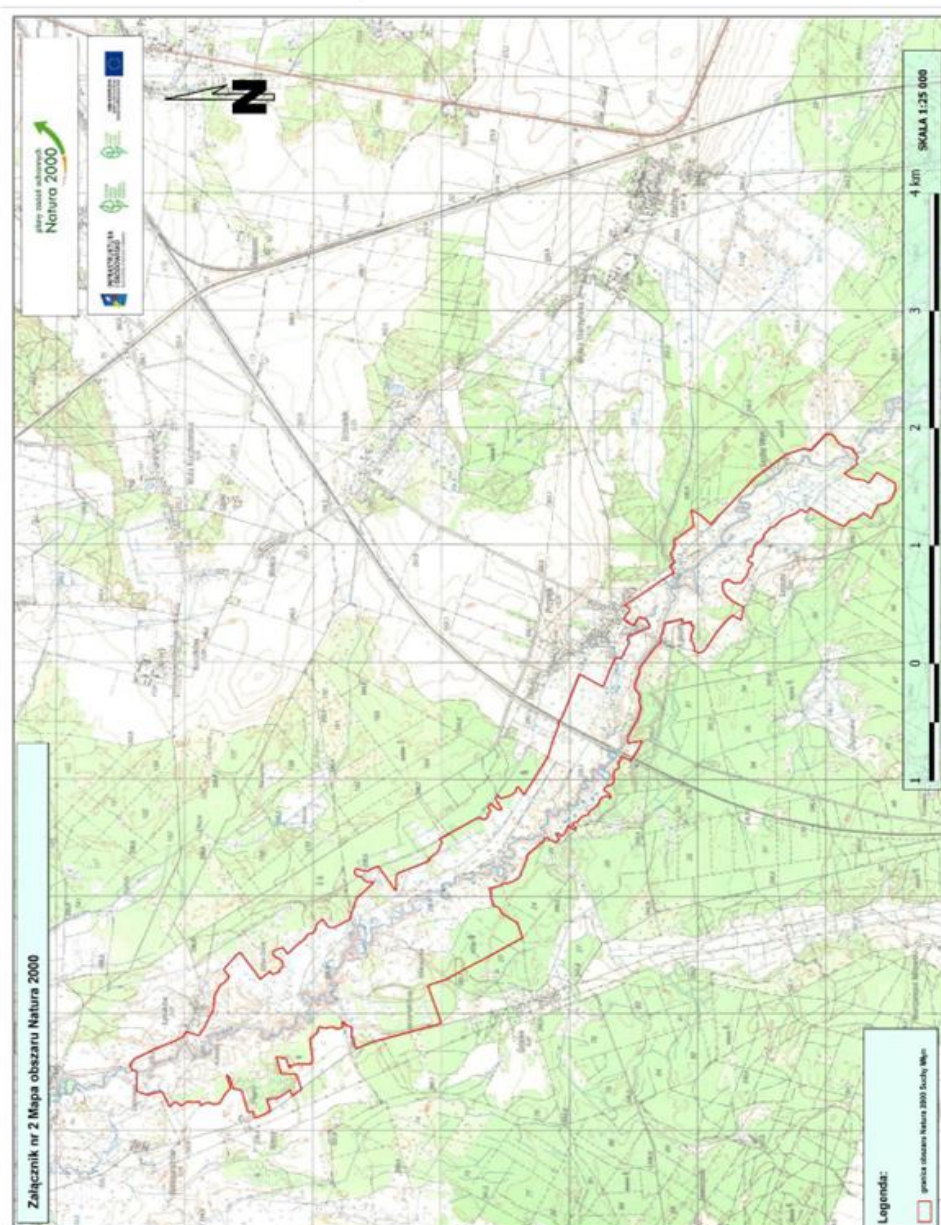
Nr pkt	X (PUWG 1992)	Y (PUWG 1992)	Nr pkt	X (PUWG 1992)	Y (PUWG 1992)
625	551279,8271	315300,1294	678	549808,3820	316748,8732
626	551259,9900	315322,3500	679	549830,7399	316768,8515
627	551239,3595	315336,7315	680	549782,5860	316763,0427
628	551228,7545	315327,6911	681	549767,4572	316789,5199
629	551183,4707	315347,3099	682	549767,6903	316819,3472
630	551147,5281	315355,6601	683	549779,7116	316837,9035
631	551129,9630	315364,7514	684	549780,4025	316863,4653
632	551092,5013	315381,9661	685	549769,3214	316891,1190
633	551083,9001	315375,5268	686	549774,2150	316908,1299
634	551058,4334	315397,4161	687	549774,4480	316922,5775
635	551047,9227	315406,4521	688	549781,6718	316936,3260
636	551024,7698	315437,6138	689	549775,6131	316955,4341
637	551009,6719	315484,3461	690	549761,3986	316955,9001
638	551004,0139	315526,3739	691	549726,9370	316965,1210
639	550990,7348	315538,3453	692	549719,2209	316978,0375
640	550987,0847	315547,0287	693	549712,9293	316983,6302
641	550983,1151	315556,4759	694	549703,7415	316991,1043
642	550980,5931	315566,5531	695	549695,0998	316996,3111
643	550976,7345	315581,9948	696	549689,2490	317002,6983
644	550973,1698	315596,2632	697	549686,3505	317017,1908
645	550963,0470	315628,0884	698	549676,5815	317018,8811
646	550937,6898	315614,4405	699	549668,9719	317017,8363
647	550899,3396	315613,9693	700	549653,5657	317014,7769
648	550856,6401	315606,6816	701	549583,4167	317010,0963
649	550820,4420	315595,3787	702	549506,4687	316995,9805
650	550799,3305	315548,3462	703	549497,3807	316995,5145
651	550753,4789	315526,6808	704	549479,9038	317004,6025
652	550670,2793	315407,8666	705	549462,4269	317013,2244
653	550543,8881	315366,6434	706	549465,6892	317051,4406
654	550482,3718	315468,7419	707	549467,3204	317080,8018
655	550447,6556	315525,9787	708	549463,1259	317085,2293
656	550273,4761	315815,0060	709	549461,7278	317092,6861
657	550188,7444	315955,7438	710	549463,5920	317108,2988
658	550147,3974	316072,9630	711	549460,3296	317133,6986
659	550134,9055	316099,5638	712	549455,9197	317151,9711
660	549811,1724	315993,5529	713	549454,1288	317172,9034
661	549809,6927	315998,6795	714	549432,5808	317166,6185
662	549804,2717	316017,5599	715	549435,1247	317181,5824
663	549788,3330	316073,0677	716	549515,6303	317205,2253
664	549779,9148	316102,3616	717	549516,7882	317212,8397
665	549757,1610	316181,5554	718	549517,9214	317225,3054
666	549733,7873	316262,9461	719	549522,6784	317254,3168
667	549715,3383	316327,1719	720	549525,4837	317276,6067
668	549701,1554	316376,5401	721	549522,2542	317282,3892
669	549678,0391	316457,0080	722	549470,9615	317268,0107
670	549660,3157	316518,7257	723	549400,4865	317248,7587
671	549644,5917	316553,8844	724	549385,0671	317244,9642
672	549598,4972	316656,9876	725	549384,9064	317212,8397
673	549688,7343	316687,1969	726	549379,1094	317146,1741
674	549687,2507	316694,2522	727	549379,7583	317124,4204
675	549780,3606	316691,5251	728	549354,9183	317117,2377
676	549794,1859	316733,1458	729	549250,9501	317086,0637
677	549805,9382	316742,4846	730	549241,3424	317097,7847

Nr pkt	X (PUWG 1992)	Y (PUWG 1992)	Nr pkt	X (PUWG 1992)	Y (PUWG 1992)
731	549229,4040	317111,8927	784	549127,3835	317845,7790
732	549224,5624	317118,1167	785	549110,6695	317871,5646
733	549205,2961	317141,5304	786	549141,5237	317880,1525
734	549193,0593	317156,3847	787	549143,5563	317885,0287
735	549245,9354	317173,3202	788	549142,4164	317903,8343
736	549224,0509	317200,5807	789	549140,8475	317930,0867
737	549215,5944	317211,1409	790	549139,5906	317950,9576
738	549201,1634	317229,4902	791	549139,2888	317953,8683
739	549179,7190	317258,7846	792	549143,3296	317953,8131
740	549177,6699	317273,6842	793	549146,0413	317965,8272
741	549173,8797	317274,1418	794	549147,4275	317971,9753
742	549171,2649	317290,9621	795	549144,5243	317976,0338
743	549176,2143	317314,2872	796	549136,3356	317987,4009
744	549168,1473	317339,1975	797	549131,3929	317994,2710
745	549163,8454	317353,8538	798	549111,4240	318022,0452
746	549062,8529	317326,0453	799	549111,2734	318023,1006
747	549042,9790	317363,2198	800	549110,0476	318031,4855
748	549025,5536	317395,8154	801	549123,9588	318044,1747
749	549018,7821	317413,3321	802	549133,8980	318048,7542
750	549016,2269	317419,9191	803	549136,4456	318058,7651
751	549013,0567	317428,0985	804	549139,7860	318072,2666
752	549005,1200	317448,6528	805	549139,1023	318073,8068
753	549063,1459	317463,7539	806	549134,5734	318084,0881
754	549055,7880	317481,1446	807	549128,2155	318088,9921
755	549060,5787	317504,2037	808	549117,3926	318097,3624
756	549172,6582	317534,4307	809	549110,9076	318101,9104
757	549209,7686	317544,4565	810	549102,1135	318115,5197
758	549235,5065	317551,4895	811	549211,3633	318164,6889
759	549247,8820	317571,8103	812	549228,2813	318176,7739
760	549253,1799	317605,2785	813	549230,6649	318179,8206
761	549255,0510	317618,6924	814	549232,7476	318182,5685
762	549297,1423	317630,0088	815	549230,6972	318187,9096
763	549307,8549	317632,6230	816	549227,9324	318194,1408
764	549344,9990	317643,0338	817	549225,0913	318202,3497
765	549375,5085	317669,8989	818	549223,7408	318207,7113
766	549258,4747	317639,7081	819	549221,4454	318217,8454
767	549250,9193	317646,3605	820	549219,3985	318226,9969
768	549241,3351	317654,7037	821	549218,3044	318234,2548
769	549225,8255	317668,2952	822	549217,3280	318240,5357
770	549211,1451	317681,1400	823	549216,0104	318247,8886
771	549208,5344	317682,1808	824	549215,0462	318253,8693
772	549181,9476	317696,1257	825	549213,7220	318261,7221
773	549155,3081	317709,7647	826	549207,6737	318266,6134
774	549140,6487	317717,2808	827	549202,1909	318271,0457
775	549132,4042	317725,9974	828	549199,5002	318273,2197
776	549126,0762	317732,7084	829	549200,6407	318283,6722
777	549124,6855	317741,9779	830	549207,9730	318300,2821
778	549120,8407	317767,5699	831	549207,8233	318301,6288
779	549122,5349	317771,8428	832	549208,5715	318303,7238
780	549128,0931	317787,5170	833	549208,3475	318306,2946
781	549135,6335	317808,7766	834	549221,7508	318342,3368
782	549136,6807	317824,1540	835	549231,5557	318369,1390
783	549132,8727	317832,9855	836	549346,1583	318370,5751

Nr pkt	X (PUWG 1992)	Y (PUWG 1992)
837	549353,6291	318369,4558
838	549398,3060	318367,5539
839	549408,6772	318384,5031
840	549410,1766	318391,2653
841	549411,0188	318395,0883
842	549410,3965	318407,6092
843	549457,2743	318422,7369
844	549473,8648	318412,6654

Załącznik Nr 2
do zarządzenia Nr 32/2012 Regionalnego Dyrektora
Ochrony Środowiska w Katowicach
z dnia 24 grudnia 2012r.

Mapa obszaru Natura 2000



Załącznik nr 3
do zarządzenia Nr 32/2012 Regionalnego Dyrektora
Ochrony Środowiska w Katowicach
z dnia 24 grudnia 2012r.

Identyfikacja istniejących i potencjalnych zagrożeń dla zachowania właściwego stanu ochrony siedlisk przyrodniczych oraz gatunków roślin i zwierząt i ich siedlisk będących przedmiotami ochrony:

Tab. 1. Identyfikacja istniejących i potencjalnych zagrożeń dla zachowania właściwego stanu ochrony siedlisk przyrodniczych będących przedmiotami ochrony- zbiorowiska nieleśne

Przedmiot ochrony	Zagrożenie/Opis zagrożenia
6510 Niżowe i górskie świeże łąki użytkowane ekstensywnie (<i>Arrhenatherion elatioris</i>)	<p style="text-align: center;">Istniejące</p> <p>Zmniejszenie powierzchni siedliska oraz zmiana składu gatunkowego w wyniku sukcesji wtórnej w związku z porzuceniem tradycyjnych metod łąkarsko-pasterskich Zmiana składu gatunkowego (sukcesja) (K02.01) Nagromadzenie materii organicznej (K02.02) Zaniechanie/brak koszenia (A03.03) Zarzucenie pasterstwa/brak wypasu (A04.03)</p> <p>Odchodzenie od tradycyjnych metod gospodarowania w dolinie rzeki Pilicy powoduje zagrożenia typowe dla naturalnych i półnaturalnych zbiorowisk roślinnych. W zbiorowiskach łąkowych rozpoczyna się proces sukcesji prowadzący m.in. do zubożenia składu florystycznego z powodu zaniku wielu światłolubnych gatunków. Nieusunięcie biomasy, przy stałym dopływie związków biogenych, powoduje zwiększanie się troficzności siedliska. Pozostawiona biomasa nie ulega rozkładowi do następnego okresu wegetacji tworząc grubą warstwę nierozłożonego „wojłoku”, który utrudnia kiełkowanie nasion wiosną i wzrost wielu drobnym światłolubnym gatunkom. Zalegająca na powierzchni gleby biomasa powoduje zwiększenie wilgotności gleby i opóźnia jej nagrzewanie. W takich warunkach zaczynają zazwyczaj dominować wysokie byliny rozmnażające się wegetatywnie, zwykle o większych wymaganiach pokarmowych. W następnym etapie pojawiają się siewki drzew i krzewów prowadząc do całkowitego przekształcenia siedliska.</p>
	<p style="text-align: center;">Potencjalne</p> <p>Zmniejszenie powierzchni siedliska oraz zmiana składu gatunkowego w wyniku</p> <p>- zmiany stosunków wodnych w związku z:</p> <p>Spowodowane przez człowieka zmiany stosunków wodnych (J02)</p> <p>a) osuszeniem terenu Zasypywanie terenu, melioracje i osuszanie – ogólnie (J02.01) Zmniejszenie lub utrata określonych cech siedliska (J03.01)</p> <p>Stosowanie niewłaściwych melioracji (odwadniających) bądź użytkowanie urządzeń melioracyjnych – jazów powoduje przesuszenie. Następstwem pomelioracyjnego przesuszenia obszarów łąkowo-pastwiskowych jest degradacja siedliska w związku z pogarszaniem się właściwości fizyko-chemicznych gleby. Rowy melioracyjne (udrażniane) przebiegające przez brzegi łąk i nieużytków (okolice Przylęku, Suchego Młyna, Szyszek) lub nowo tworzone, mogą potencjalnie stanowić zagrożenie dla utrzymania odpowiedniego uwilgotnienia łąk i utrzymania wód gruntowych na wyższym poziomie.</p> <p>b) nadmiernym uwilgotnieniem Nawadnianie (A09) Zmniejszenie lub utrata określonych cech siedliska (J03.01)</p> <p>Stosowanie niewłaściwych melioracji powoduje nadmierne uwilgotnienie.</p>

	<p>Następstwem nadmiernego uwilgotnienia jest degradacja siedliska w związku z eliminowaniem ze składu gatunków mezofilnych, a umożliwieniem rozwój gatunków hydrofilnych. Utrzymanie istniejącego drenażu (okolice Przylęku, Suchego Młyna, Szyszek) potencjalnie może stanowić zagrożenie dla utrzymania odpowiedniego uwilgotnienia łąk i utrzymania wód gruntowych na wyższym poziomie.</p> <p>- intensyfikacji rolnictwa Intensyfikacja rolnictwa (A02.01) Nawożenie (A08) Intensywne koszenie lub intensyfikacja (A03.01) Zmniejszenie lub utrata określonych cech siedliska (J03.01)</p> <p>Nawożenie, podsiewanie obcych gatunków (roślin użytkowych), intensyfikacja koszenia (zwłaszcza w przypadku łąk świeżych) powoduje, szybsze przemiany degeneracyjne - następuje upraszczanie się składu gatunkowego runi do podstawowych gatunków nitrofilnych. Zagrożenie może potencjalnie występować na terenach wokół miejscowości Przylęk i Łysaków.</p>
<p>7140 Torfowiska przejściowe i trzęsawiska (przeważnie z roślinnością z <i>Scheuchzeria-Caricetea</i>)</p>	Istniejące
	<p>Brak możliwości identyfikacji zagrożeń ze względu na niewystarczający stopień rozpoznania zwłaszcza co do rzeczywistego występowania siedliska w obszarze. Konieczne jest wykonanie dalszych badań w celu weryfikacji występowania siedliska w obszarze oraz rozpoznanie stanu ochrony siedliska w obszarze tj. wyjaśnienie ewentualnych przyczyn oraz czasu zaniku, a także określanie możliwości i zasadności jego odtworzenia lub ewentualna ocena parametrów stanu ochrony.</p> <p>Nieznane zagrożenie lub nacisk (U)</p>
	Potencjalne
	<p>Brak możliwości identyfikacji zagrożeń ze względu na niewystarczający stopień rozpoznania zwłaszcza co do rzeczywistego występowania siedliska w obszarze. Konieczne jest wykonanie dalszych badań w celu weryfikacji występowania siedliska w obszarze oraz rozpoznanie stanu ochrony siedliska w obszarze tj. wyjaśnienie ewentualnych przyczyn oraz czasu zaniku, a także określanie możliwości i zasadności jego odtworzenia lub ewentualna ocena parametrów stanu ochrony.</p> <p>Nieznane zagrożenie lub nacisk (U)</p>

Tab. 2 Identyfikacja istniejących i potencjalnych zagrożeń dla zachowania właściwego stanu ochrony siedlisk przyrodniczych będących przedmiotami ochrony - zbiorowiska leśne

Przedmiot ochrony	Zagrożenie / Opis zagrożenia
<p>*91D0 Bory i lasy bagienne</p>	Istniejące
	<p>Brak możliwości identyfikacji zagrożeń ze względu na niewystarczający stopień rozpoznania. Konieczne jest wykonanie dalszych badań w celu określenia stanu ochrony siedliska w obszarze tj. jednoznaczna ocena parametrów stanu ochrony oraz ewentualnych przyczyn i czasu jego przekształcenia, a także zasadności określania zabiegów ochronnych.</p> <p>Nieznane zagrożenie lub nacisk (U)</p>
	Potencjalne
	<p>Brak możliwości identyfikacji zagrożeń ze względu na niewystarczający stopień rozpoznania. Konieczne jest wykonanie dalszych badań w celu określenia stanu ochrony siedliska w obszarze tj. jednoznaczna ocena parametrów stanu ochrony oraz ewentualnych przyczyn i czasu jego przekształcenia, a także zasadności określania zabiegów ochronnych.</p> <p>Nieznane zagrożenie lub nacisk (U)</p>

*91E0 Łęgi wierzbowe, topolowe, olszowe i jesionowe (<i>Salicetum albo-fragilis</i> , <i>Populetum albae</i> , <i>Alnenion glutinoso-incanae</i> , olsy źródłiskowe)	Istniejące
	Brak możliwości identyfikacji zagrożeń ze względu na niewystarczający stopień rozpoznania. Konieczne jest wykonanie dalszych badań w celu określenia stanu ochrony siedliska w obszarze tj. jednoznaczna ocena parametrów stanu ochrony oraz ewentualnych przyczyn i czasu jego przekształcenia, a także zasadności określania zabiegów ochronnych. Nieznane zagrożenie lub nacisk (U)
	Potencjalne
	Brak możliwości identyfikacji zagrożeń ze względu na niewystarczający stopień rozpoznania. Konieczne jest wykonanie dalszych badań w celu określenia stanu ochrony siedliska w obszarze tj. jednoznaczna ocena parametrów stanu ochrony oraz ewentualnych przyczyn i czasu jego przekształcenia, a także zasadności określania zabiegów ochronnych. Nieznane zagrożenie lub nacisk (U)

Tab. 3. Identyfikacja istniejących i potencjalnych zagrożeń dla zachowania właściwego stanu gatunków roślin i ich siedlisk będących przedmiotami ochrony - gatunki roślin

Przedmiot ochrony	Zagrożenie/ Opis zagrożenia
1758 języczka syberyjska (<i>Ligularia sibirica</i>)	Istniejące
	Zanik puli genowej jęczyczki syberyjskiej w rejonie Suchego Młyna, a także ograniczenie możliwości właściwej ochrony w związku z położeniem istniejącego stanowiska poza granicami obszaru Zmniejszenie płodności/depresja genetyczna u roślin (K05.02) Spośród 4 notowanych w literaturze stanowisk jęczyczki syberyjskiej w okolicy Suchego Młyna do 2012r. przetrwało tylko jedno w oddz. 189b leśn. Istniejące stanowisko położone jest tuż poza granicami obszaru Natura 2000 „Suchy Młyn”. Występująca populacja jest bankiem nasion niezbędnym przy podejmowanych, w ramach planu zadań ochronnych, próbach odtworzenia populacji gatunku na historycznym stanowisku w granicach obszaru. Ponadto określenie działań z zakresu ochrony czynnej, monitoringu, modyfikacji lub utrzymania metod gospodarowania odnośnie do istniejącego stanowiska gatunku możliwe jest dopiero po powiększeniu granic obszaru o ww. oddział.
	Potencjalne
	Brak możliwości spontanicznego rozprzestrzeniania się gatunku ze względu na proces zaniku jego potencjalnych siedlisk w wyniku: a) zmiany sposobu użytkowania gruntów Intensyfikacja rolnictwa (A02.01) Eksploatacja lasu bez odnawiania czy naturalnego odrastania (B03) Zmniejszenie lub utrata określonych cech siedliska (J03.01) Intensyfikacja gospodarki łąkowej lub leśnej na potencjalnych siedliskach gatunku powoduje zmniejszenie ich powierzchni. b) osuszania Wyschnięcie (K01.03) Zatopienie (K01.04) Zmniejszenie lub utrata określonych cech siedliska (J03.01) Zmienne uwilgotnienie torfowisk i olszowo-bagiennych siedlisk, w tym potorfowiskowych łąk powoduje zmniejszenie ich powierzchni.

Tab. 4. Identyfikacja istniejących i potencjalnych zagrożeń dla zachowania właściwego stanu gatunków zwierząt i ich siedlisk będących przedmiotami ochrony - gatunki zwierząt

Przedmiot ochrony	Zagrożenie	Opis zagrożenia
1163 głowacz białopłetwy (<i>Cottus gobio</i>)	Istniejące	
	Pogorszenie warunków siedliskowych w wyniku zmiany właściwości fizyko-chemicznych wody w związku z wprowadzaniem zanieczyszczeń	
	Rozproszone zanieczyszczenie wód powierzchniowych z powodu ścieków z gospodarstw domowych (H01.08)	
	Rozproszone zanieczyszczenie wód powierzchniowych z powodu działalności związanej z rolnictwem i leśnictwem (H01.05)	
Zmniejszenie lub utrata określonych cech siedliska (J03.01)		
Zanieczyszczenie rzeki poprzez odprowadzanie ścieków nieoczyszczonych lub oczyszczonych w niedostatecznym stopniu zwłaszcza np. w związku z brakiem zabezpieczeń sanitarnych na terenach zabudowy mieszkaniowej i letniskowej (rejon miejscowości Szyszki i Łysaków) oraz spływy powierzchniowe środków ochrony roślin i nawozów (rejon miejscowości Przyłęk i Łysaków) wiąże się ze zmianą właściwości fizyko-chemicznych wody. Skutkuje to:		
- saprofityzacją wód w wyniku nadmiernego obciążenia materia organiczną . Przejawia się to wzmożonym rozwojem grzybów saprotroficznymi i bakterii, deficytem tlenu rozpuszczonego a co z tym jest bezpośrednio związane – wycofywaniem się wielu organizmów, w tym ryb.		
- eutrofizacją wody w wyniku dopływu takich związków jak fosfor i azot, powodująca obniżanie różnorodności biologicznej ekosystemu.		
- wyprowadzaniem do wody substancji toksycznych, metali ciężkich i innych substancji, mogących w drastyczny sposób zubażać biocenozę.		
Potencjalne		
Pogorszenie warunków siedliskowych w wyniku zakłócenia naturalnych procesów morfologii doliny rzeki (poza istniejącymi obiektami hydrotechnicznymi i mostowymi)		
Regulowanie (prostowanie) koryt rzecznych i zmiana przebiegu koryt rzecznych (J02.03)		
Modyfikowanie funkcjonowania wód – ogólnie (J02.05)		
Zmniejszenie lub utrata określonych cech siedliska (J03.01)		
Prostowanie i pogłębianie koryta rzeki, kształtowanie na długim odcinku jednolitego spadku i przekroju poprzecznego, usuwanie drzew i krzewów porastających brzegi rzeki (skutkujące zmianą stosunków termicznych i oświetleniowych), usuwanie mielizn, starorzeczy oraz budowa wałów oddzielających koryto od reszty doliny, budowli hydrotechnicznych piętrzących wodę, a także pozyskiwanie materiałów budowlanych prowadzi do zubożenia siedliska i przebudowy florystycznej i faunistycznej Pilicy powyżej Łysakowa, Krztyni i Żebrówce.		
Pogorszenie kondycji populacji w wyniku niedostosowania sposobów ochrony do rzeczywistych potrzeb gatunku w związku z niewystarczającą wiedzą na temat aktualnego stanu zachowania jego populacji		
Zmniejszenie płodności/depresja genetyczna u zwierząt (K05.01)		
Nieznane zagrożenie lub nacisk (U)		
Brak aktualnego rozpoznania parametrów populacji gatunku może prowadzić do wskazania nieodpowiednich zabiegów ochrony czynnej.		
1096 minóg strumieniowy (<i>Lampetra planeri</i>)	Istniejące	
	Niewystarczająca wiedza o występowaniu populacji gatunku w ostoi	
	Nieznane zagrożenie lub nacisk (U)	
	Potwierdzenie występowania gatunku lub brak potwierdzenia warunkuje zaplanowanie odpowiednich zabiegów ochrony czynnej	
Pogorszenie warunków siedliskowych w wyniku zmiany właściwości fizyko-chemicznych wody w związku z wprowadzaniem zanieczyszczeń		
Rozproszone zanieczyszczenie wód powierzchniowych z powodu ścieków z gospodarstw		

	<p>domowych (H01.08) Rozproszone zanieczyszczenie wód powierzchniowych z powodu działalności związanej z rolnictwem i leśnictwem (H01.05) Zmniejszenie lub utrata określonych cech siedliska (J03.01)</p> <p>Zanieczyszczenie rzeki poprzez odprowadzanie ścieków nieoczyszczonych lub oczyszczonych w niedostatecznym stopniu zwłaszcza np. w związku z brakiem zabezpieczeń sanitarnych na terenach zabudowy mieszkaniowej i letniskowej (rejon miejscowości Szyszki i Łysaków) oraz spływy powierzchniowe środków ochrony roślin i nawozów (rejon miejscowości Przylęk i Łysaków) wiąże się ze zmianą właściwości fizyko-chemicznych wody. Skutkuje to:</p> <ul style="list-style-type: none"> - saprofityzacją wód w wyniku nadmiernego obciążenia materia organiczną . Przejawia się to wzmożonym rozwojem grzybów saprotroficznych i bakterii, deficytem tlenu rozpuszczonego a co z tym jest bezpośrednio związane – wycofywaniem się wielu organizmów, w tym ryb. - eutrofizacją wody w wyniku dopływu takich związków jak fosfor i azot, powodująca obniżanie różnorodności biologicznej ekosystemu. - wyprowadzaniem do wody substancji toksycznych, metali ciężkich i innych substancji, mogących w drastyczny sposób zubażać biocenozę.
	Potencjalne
	<p>Pogorszenie warunków siedliskowych w wyniku zakłócenia naturalnych procesów morfologii doliny rzeki (poza istniejącymi obiektami hydrotechnicznymi i mostowymi) Regulowanie (prostowanie) koryt rzecznych i zmiana przebiegu koryt rzecznych (J02.03) Modyfikowanie funkcjonowania wód – ogólnie (J02.05)</p> <p>Prostowanie i pogłębianie koryta rzeki, kształtowanie na długim odcinku jednolitego spadku i przekroju poprzecznego, usuwanie drzew i krzewów porastających brzegi rzeki (skutkujące zmianą stosunków termicznych i oświetleniowych), usuwanie mielizn, starorzeczy oraz budowa wałów oddzielających koryto od reszty doliny, budowli hydrotechnicznych piętrzących wodę, a także pozyskiwanie materiałów budowlanych prowadzi do zubożenia siedliska i przebudowy florystycznej i faunistycznej Pilicy powyżej Łysakowa, Krztyni i Żebrówce.</p> <p>Pogorszenie kondycji populacji w wyniku niedostosowania sposobów ochrony do rzeczywistych potrzeb gatunku w związku z niewystarczającą wiedzą na temat aktualnego stanu zachowana jego populacji Zmniejszenie płodności/depresja genetyczna u zwierząt (K05.01) Nieznane zagrożenie lub nacisk (U)</p> <p>Brak aktualnego rozpoznania parametrów populacji gatunku może prowadzić do wskazania nieodpowiednich zabiegów ochrony czynnej</p>
1355 wydra (<i>Lutra lutra</i>)	Istniejące
	<p>Nie stwierdzono Nieznane zagrożenie lub nacisk (U)</p>
	Potencjalne
	<p>Pogorszenie kondycji populacji w wyniku niedostosowania sposobów ochrony do rzeczywistych potrzeb gatunku w związku z niewystarczającą wiedzą na temat aktualnego stanu zachowana jego populacji Zmniejszenie płodności/depresja genetyczna u zwierząt (K05.01) Nieznane zagrożenie lub nacisk (U)</p> <p>Brak aktualnego rozpoznania parametrów populacji gatunku może prowadzić do wskazania nieodpowiednich zabiegów ochrony czynnej</p>

Załącznik nr 4
do zarządzenia Nr 32/2012 Regionalnego Dyrektora
Ochrony Środowiska w Katowicach
z dnia 24 grudnia 2012r.

Cele działań ochronnych

Lp.	Przedmiot ochrony	Cele działań ochronnych
1.	6510 Niżowe i górskie świeże łąki użytkowane ekstensywnie (<i>Arrhenatherion elatioris</i>)	utrzymanie siedliska w obszarze łącznie na powierzchni nie mniejszej niż 15 ha (46% obecnej powierzchni siedliska)
2.	7140 Torfowiska przejściowe i trzęsawiska (przeważnie z roślinnością z <i>Scheuchzerio-Caricetea</i>)	- weryfikacja występowania siedliska w obszarze - rozpoznanie stanu ochrony siedliska w obszarze tj. wyjaśnienie ewentualnych przyczyn oraz czasu zaniku, a także określanie możliwości i zasadności jego odtworzenia lub ewentualna ocena parametrów stanu ochrony
3.	*91D0 Bory i lasy bagienne	rozpoznanie stanu ochrony siedliska w obszarze tj. jednoznaczna ocena parametrów stanu ochrony oraz ewentualnych przyczyn i czasu jego przekształcenia, a także zasadności określania zabiegów ochronnych.
4.	*91E0 Łęgi wierzbowe, topolowe, olszowe i jesionowe (<i>Salicetum albo-fragilis</i> , <i>Populetum albae</i> , <i>Alnenion glutinoso-incanae</i> , olsy źródłiskowe)	rozpoznanie stanu ochrony siedliska w obszarze tj. jednoznaczna ocena parametrów stanu ochrony oraz ewentualnych przyczyn i czasu jego przekształcenia, a także zasadności określania zabiegów ochronnych.
5.	1758 jęczyczka syberyjska (<i>Ligularia sibirica</i>)	- odtworzenie populacji na stanowisku historycznym w granicach ostoi - zapewnienie ochrony lokalnej puli genowej poprzez zmianę granic obszaru (powiększenie o oddziały 189b i 189a leśn. Siedliska nadl. Koniecpol).
6.	1163 głowacz białopłetwy (<i>Cottus gobio</i>)	- utrzymanie populacji gatunku w obszarze - rozpoznanie stanu ochrony gatunku i jego siedliska (stan parametrów stanu ochrony) - zidentyfikowanie zagrożeń i działań ochronnych
7.	1096 minóg strumieniowy (<i>Lampetra planeri</i>)	- weryfikacja występowania gatunku w obszarze - rozpoznanie stanu ochrony gatunku i jego siedliska (stan parametrów stanu ochrony) - zidentyfikowanie zagrożeń i działań ochronnych
8.	1355 wydra (<i>Lutra lutra</i>)	- utrzymanie populacji gatunku w obszarze - rozpoznanie stanu ochrony gatunku i jego siedliska (stan parametrów stanu ochrony)

Załącznik nr 5
do zarządzenia Nr 32/2012 Regionalnego Dyrektora
Ochrony Środowiska w Katowicach
z dnia 24 grudnia 2012r.

Działania ochronne ze wskazaniem podmiotów odpowiedzialnych za ich wykonanie i obszarów ich wdrażania

Przedmiot ochrony	Działania ochronne		Obszar wdrażania	Podmiot odpowiedzialny za wykonanie
6510 Niżowe i górskie świeże łąki użytkowane ekstensywnie (<i>Arrhenatherion elatioris</i>)	Nr	Działania dotyczące ochrony czynnej siedlisk przyrodniczych, gatunków roślin i zwierząt oraz ich siedlisk		
	1.	Działanie obligatoryjne. 1) zachowanie siedlisk przyrodniczych i siedlisk gatunków stanowiących przedmioty ochrony położonych na trwałych użytkach zielonych, 2) ekstensywne użytkowanie kośne, kośno-pastwiskowe lub pastwiskowe trwałych użytków zielonych.	Działki spośród nr 820/2 821/2, od 987 do 990, od 906 do 946, od 992 do 1025, 1039/2, 1040/2, 1041/2, 1042/2, 1043/2, 1044/2, 1045/2, 1046/2, 1047/2, 1048/2, 1049/2, 1050/1, 1051/1, 1153, 1154, 1155, 1285, 1371, 1379, 1380 obręb Przylęk Na częściach działek ewidencyjnych, na których zlokalizowane jest siedlisko zgodnie z częścią graficzną A załącznika nr 5	Właściciele lub użytkownicy gruntów
		Działanie fakultatywne. 1) koszenie dwa razy do roku (z dopuszczeniem mechanicznego) i wywiezienie biomasy w terminie dwóch tygodni od skoszenia lub niezwłocznie po ustaniu przyczyny, dla której ten termin nie był przestrzegany, 2) pierwszy pokos w terminie 15 czerwca-30 czerwca, drugi w terminie 15 sierpnia-15 września, 3) w przypadku koszenia okrężnego zastosowanie techniki koszenia od środka do zewnątrz powierzchni trwałych użytków zielonych.	Działki spośród nr 820/2 821/2, od 987 do 990, od 906 do 946, od 992 do 1025, 1039/2, 1040/2, 1041/2, 1042/2, 1043/2, 1044/2, 1045/2, 1046/2, 1047/2, 1048/2, 1049/2, 1050/1, 1051/1, 1153, 1154, 1155, 1285, 1371, 1379, 1380 obręb Przylęk Na częściach działek ewidencyjnych, na których zlokalizowane jest siedlisko zgodnie z częścią graficzną A załącznika nr 5	Właściciele lub użytkownicy gruntów
	Działanie fakultatywne. 1) koszenie dwa razy do roku (z dopuszczeniem mechanicznego) i wywiezienie biomasy w terminie dwóch tygodni od skoszenia lub niezwłocznie po ustaniu	Działki spośród nr 820/2 821/2, od 987 do 990, od 906 do 946, od 992 do 1025, 1039/2, 1040/2, 1041/2, 1042/2, 1043/2, 1044/2, 1045/2, 1046/2, 1047/2,	Nadzorujący RDOŚ w Katowicach	

	<p>przyczyny, dla której ten termin nie był przestrzegany,</p> <p>2) pierwszy pokos w terminie 15 czerwca-30 czerwca, drugi w terminie 15 sierpnia-15 września,</p> <p>3) w przypadku koszenia okrężnego zastosowanie techniki koszenia od środka do zewnątrz powierzchni trwałych użytków zielonych.</p> <p>W przypadku braku realizacji działań obligatoryjnych i fakultatywnych przez właścicieli lub użytkowników gruntów odpowiedzialny za realizację działań jest RDOŚ w Katowicach począwszy od 4 roku obowiązywania planu.</p>	<p>1048/2, 1049/2, 1050/1, 1051/1, 1153, 1154, 1155, 1285, 1371, 1379,1380 obręb Przylęk</p> <p>Na częściach działek ewidencyjnych, na których zlokalizowane jest siedlisko z częścią graficzną A załącznika nr 5</p>	
Nr	Działania dotyczące monitoringu stanu przedmiotów ochronnych oraz monitoringu realizacji celów działań ochronnych		
1	<ul style="list-style-type: none"> • obserwacja zmian i reakcji siedliska na wprowadzone zabiegi ochronne; <p>Wykonanie w okresie od maja do czerwca co najmniej 2 zdjęć fitosocjologicznych o pow. 25 m² i dokonanie analizy w zakresie oceny wskaźników struktury i funkcji.</p> <p>Wskaźniki struktury i funkcji podlegające ocenie to:</p> <ul style="list-style-type: none"> - gatunki charakterystyczne - gatunki ekspansywne roślin zielnych - ekspansja krzewów i podrostu drzew. <p>Wybór lokalizacji zdjęć fitosocjologicznych będzie poprzedzony przeglądem terenowym w drugim roku obowiązywania planu w celu wytypowania powierzchni najlepiej reprezentujących stan zachowania siedliska w obszarze, uwzględniających jego lokalne różnicowanie, ilustrujące przemiany jakim ono podlega.</p> <ul style="list-style-type: none"> • określenie zachowanej w wyniku zabiegów ochronnych powierzchni siedliska w obszarze. <p>Obserwacja w 2-3, 7 roku obowiązywania planu.</p>	<p>Działki spośród nr 820/2 821/2, od 987 do 990, od 906 do 946, od 992 do 1025, 1039/2, 1040/2, 1041/2, 1042/2, 1043/2, 1044/2, 1045/2, 1046/2, 1047/2, 1048/2, 1049/2, 1050/1, 1051/1, 1153, 1154, 1155, 1285, 1371, 1379,1380 obręb Przylęk</p> <p>Na częściach działek ewidencyjnych, na których zlokalizowane jest siedlisko zgodnie z częścią graficzną A załącznika nr 5</p>	<p>Nadzorujący RDOŚ w Katowicach</p>

	Nr	Działania dotyczące uzupełnienia stanu wiedzy o przedmiotach ochrony i uwarunkowaniach ich ochrony		
	-	Nie stwierdzono potrzeby – stan wiedzy uznano za wystarczający do określenia zabiegów ochrony czynnej.	Nie dotyczy	Nie dotyczy
7140 Torfowiska przejściowe i trzęsawiska (przeważnie z roślinnością z <i>Scheuchzeria-Caricetea</i>)	Nr	Działania dotyczące ochrony czynnej siedlisk przyrodniczych, gatunków roślin i zwierząt oraz ich siedlisk		
	-	Do określenia po otrzymaniu wyników badań. Rozpoczęcie badań zaplanowano w pierwszym sześcioleciu obowiązywania planu.	Nie dotyczy	Nadzorujący RDOŚ w Katowicach
	Nr	Działania dotyczące monitoringu stanu przedmiotów ochronnych oraz monitoringu realizacji celów działań ochronnych		
	-	Do określenia po otrzymaniu wyników badań. Rozpoczęcie badań zaplanowano w pierwszym sześcioleciu obowiązywania planu.	Nie dotyczy	Nadzorujący RDOŚ w Katowicach
	Nr	Działania dotyczące uzupełnienia stanu wiedzy o przedmiotach ochrony i uwarunkowaniach ich ochrony		
	I	Badania w celu weryfikacji występowania oraz określenia faktycznego stanu ochrony siedliska w obszarze tj. wyjaśnienie przyczyn oraz czasu zaniku, a także określanie możliwości i zasadności jego odtworzenia lub ewentualna ocena parametrów stanu ochrony. Zlecenie badań w pierwszym sześcioleciu obowiązywania planu.	W granicach obszaru	Nadzorujący RDOŚ w Katowicach
*91D0 Bory i lasy bagienne	Nr	Działania dotyczące ochrony czynnej siedlisk przyrodniczych, gatunków roślin i zwierząt oraz ich siedlisk		
	-	Do określenia po otrzymaniu wyników badań. Rozpoczęcie badań zaplanowano w pierwszym sześcioleciu obowiązywania planu.	Nie dotyczy	Nadzorujący RDOŚ w Katowicach
	Nr	Działania dotyczące monitoringu stanu przedmiotów ochronnych oraz monitoringu realizacji celów działań ochronnych		
	-	Do określenia po otrzymaniu wyników badań. Rozpoczęcie badań zaplanowano	Nie dotyczy	Nadzorujący RDOŚ

		w pierwszym sześcioleciu obowiązywania planu.		w Katowicach
	Nr	Działania dotyczące uzupełnienia stanu wiedzy o przedmiotach ochrony i uwarunkowaniach ich ochrony		
	1	Badania w celu określenia faktycznego stanu siedliska oraz przyczyn i czasu jego przekształcenia, a także zasadności określania zabiegów ochronnych. Zlecenie badań w pierwszym sześcioleciu obowiązywania planu.	W granicach obszaru ze szczególnym uwzględnieniem działek nr 1388/2, od 1389 do 1395, 1401 obręb Wąsosz na częściach działek ewidencyjnych, na których zlokalizowane jest siedlisko zgodnie z częścią graficzną A załącznika nr 5	Nadzorujący RDOŚ w Katowicach
*91E0 Łęgi wierzbowe, topolowe, olszowe i jesionowe (<i>Salicetum albo-fragilis</i> , <i>Populetum albae</i> , <i>Alnenion glutinoso-incanae</i> , olsy źródłiskowe)	Nr	Działania dotyczące ochrony czynnej siedlisk przyrodniczych, gatunków roślin i zwierząt oraz ich siedlisk		
	-	Do określenia po otrzymaniu wyników badań. Rozpoczęcie badań zaplanowano w pierwszym sześcioleciu obowiązywania planu.	Nie dotyczy	Nadzorujący RDOŚ w Katowicach
	Nr	Działania dotyczące monitoringu stanu przedmiotów ochronnych oraz monitoringu realizacji celów działań ochronnych		
	-	Do określenia po otrzymaniu wyników badań. Rozpoczęcie badań zaplanowano w pierwszym sześcioleciu obowiązywania planu.	Nie dotyczy	Nadzorujący RDOŚ w Katowicach
	Nr	Działania dotyczące uzupełnienia stanu wiedzy o przedmiotach ochrony i uwarunkowaniach ich ochrony		
	1	Badania w celu określenia faktycznego stanu siedliska oraz ewentualnych przyczyn i czasu jego przekształcenia, a także zasadności określania zabiegów ochronnych. Zlecenie badań w pierwszym sześcioleciu obowiązywania planu.	W granicach obszaru ze szczególnym uwzględnieniem oddziału 276h nadl. Koniecpol działek nr 402, obręb Gródek, nr 221, 250, 321/13, 321/14, od 326 do 328, od 344 do 348, od 351 do 356, 400, 401, 412/6 obręb Szyszki na częściach działek ewidencyjnych na których zlokalizowane jest siedlisko zgodnie z częścią graficzną A załącznika nr 5	Nadzorujący RDOŚ w Katowicach
1758 jęczyzka syberyjska (<i>Ligularia sibirica</i>)	Nr	Działania dotyczące ochrony czynnej siedlisk przyrodniczych, gatunków roślin i zwierząt oraz ich siedlisk		
	1	Działanie obligatoryjne. 1) zachowanie siedlisk	Działki ewidencyjne nr od 1 do 9, 10/1, 10/2, od 11	Właściciele lub użytkownicy

	<p>przyrodniczych i siedlisk gatunków stanowiących przedmioty ochrony położonych na trwałych użytkach zielonych,</p> <p>2) ekstensywne użytkowanie kośne, kośno-pastwiskowe lub pastwiskowe trwałych użytków zielonych.</p>	do 30 obręb Szyszki	gruntów
2	<p>Działanie fakultatywne: Wybór miejsc do przeprowadzenia reintrodukcji. W 1 roku obowiązywania planu wybór powierzchni do przeprowadzenia reintrodukcji w rejonie oznaczonym na części graficznej B załącznika nr 5, przy zachowaniu kryterium: nie mniej niż 2 powierzchnie, nie mniejsze niż 1 ha. Przy wyborze powierzchni należy wybierać: łąki zmiennowilgotne, najmniej zarośnięte przez trzcinę tereny z udziałem gatunków charakterystycznych dla torfowisk przejściowych, unikać szuwarów turzycowych. Należy wybierać miejsca, gdzie są ślady wysięku wód wapiennych.</p>	Działki ewidencyjne nr od 1 do 9, 10/1,10/2 od 11 do 30 obręb Szyszki	Nadzorujący RDOŚ w Katowicach
3	<p>Działanie fakultatywne: Usuwanie drzew i krzewów. Pokrycie łąki drzewami i krzewami nie powinno być większe niż 30%. Na wytypowanych powierzchniach w 3 roku obowiązywania planu a następnie w miarę potrzeb w przypadku pojawienia się drzew lub krzewów na powierzchni.</p>	Na częściach działek ewidencyjnych nr od 1 do 9, 10/1,10/2 od 11 do 30 obręb Szyszki	Nadzorujący RDOŚ w Katowicach
4	<p>Działanie fakultatywne: Koszenie wysokie i niskie. Koszenie powinno odbywać się z usunięciem biomasy, po 15 czerwca – koszenie wysokie, po 15 września - koszenie niskie. Przed koszeniem jesiennym należy sprawdzać, czy na powierzchni przewidzianej do koszenia nie ma miejsc z jęczyzką. Należy obserwować czy zbieg ten nie uruchomi kiełkowania nasion gatunku pozostających w glebie Na wytypowanych powierzchniach od 3 roku</p>	Na częściach działek ewidencyjnych nr od 1 do 9, 10/1,10/2 od 11 do 30 obręb Szyszki	Nadzorujący RDOŚ w Katowicach

	obowiązywania planu przez 2 lata koszenie prowadzić dwa razy do roku. Po ewentualnym ustabilizowaniu się fitocenozy co 3 lata.		
5	Działanie fakultatywne: Pielęgnacja minipopulacji. W sytuacji gdy ww. zabiegi uruchomią kiełkowanie nasion pozostających w glebie pielęgnację prowadzić poprzez zabiegi m.in. koszenia ręcznego w 5 roku obowiązywania planu.	Na częściach działek ewidencyjnych nr od 1 do 9, 10/1,10/2 od 11 do 30 obręb Szyszki	Nadzorujący RDOŚ w Katowicach
6	Działanie fakultatywne: Wyznaczenie poletek, placówek. Jeżeli zabiegi, o których mowa w punktach 2-4 nie uruchomią kiełkowania gatunku z nasion pozostających w glebie, na części arealu wytypowanego w pierwszym roku obowiązywania planu należy wyznaczyć najbardziej optymalne miejsca do wysiewu w 5 roku obowiązywania planu. W obrębie najbardziej optymalnych miejsc o powierzchni 1ha wyznaczyć poletka o wymiarach minimum 50x50 cm do 1,0x1,0 m i placówki 15x15 cm sukcesywnie co roku w liczbie pozwalającej na wysiew nasion pozyskiwanych w kolejnych latach. Miejsca zakładania poletek powinny odpowiadać warunkom ekologicznym preferowanym przez siewki jęczyczki syberyjskiej (duża wilgotność podłoża i powietrza, umiarkowane zacienienie), a ich rozmieszczenie powinno być grupowe – każda grupa poletek powinna obejmować poletka z danego roku nasiennego. Rozmieszczenie poszczególnych grup poletek z danego roku nasiennego może być losowe lub równomierne. Do umiarkowanego zacienienia poletek należy wykorzystać rosnące na łące drzewa i krzewy. Placówki powinny być usytuowane w obrębie poletek z danego roku.	Na częściach działek ewidencyjnych nr od 1 do 9, 10/1,10/2 od 11 do 30 obręb Szyszki	Nadzorujący RDOŚ w Katowicach

7	<p>Działanie fakultatywne: Koszenie niskie na częściach wytypowanych arealów (poletka, placówki). Po 2 latach od prowadzenia zabiegów, o których mowa w punktach 2-4, gdy nie rozpocznie się kiełkowanie ze zdeponowanego w glebie banku nasion należy prowadzić koszenie niskie, po 15 września w 5 roku obowiązywania planu.</p>	<p>Na częściach działek ewidencyjnych nr od 1 do 9, 10/1,10/2 od 11 do 30 obręb Szyszki</p>	<p>Nadzorujący RDOŚ w Katowicach</p>
8	<p>Działanie fakultatywne: Wysiew nasion jęczyczki na miejscach najbardziej optymalnych (poletka, placówki). Przez okres około 5 lat. Nasiona należy pozyskać z istniejącego stanowiska. Pobierać materiał z co najwyżej 10% koszyczków z połowy osobników owocujących. Dopuszcza się możliwość wykorzystania nasion pochodzących z osobników jęczyczki syberyjskiej, zebranych ze stanowiska w Suchym Młynie, pozostających w hodowlach zachowawczych ogrodów botanicznych (Zabrze, Powsin). Dopuszczenie to dotyczy także siewek jęczyczki uzyskanych w hodowlach zachowawczych tych ogrodów. Wykorzystanie nasion i siewek pochodzących z tych hodowli powinno być udokumentowane w zakresie ich pochodzenia. Z powierzchni poletek, placówek należy usunąć całkowicie warstwę darni, a glebę spulchnić do głębokości około 10 cm. Zdartą darni należy złożyć na brzegu poletka od strony południowej. Na poletkach nasiona należy wysiać w pięciu punktach, w liczbie 3-5 nasion w każdym, w dwóch wariantach: na powierzchni gleby i pod powierzchnią gleby – na głębokości do 5 cm. Na placówkach nasiona, w liczbie nasion 3-5, należy wysiać w dwóch wariantach: na powierzchni gleby i pod powierzchnią gleby –</p>	<p>Na częściach działek ewidencyjnych nr od 1 do 9, 10/1,10/2 od 11 do 30 obręb Szyszki</p>	<p>Nadzorujący RDOŚ w Katowicach</p>

	na głębokości do 5 cm. Wysiew należy prowadzić we wrześniu, październiku, chyba, że efekty podsiewania pojawią się wcześniej, wówczas należy zaprzestać wysiewania i pielęgnować nową minipopulację poprzez zabiegi m.in. koszenia ręcznego. Dopuszcza się także siew wiosenny (kwiecień/maj).		
9	Działanie fakultatywne: Pielęgnacja minipopulacji. Pielęgnację należy prowadzić poprzez zabiegi m.in. koszenia ręcznego w 9-10 roku obowiązywania planu.	Na częściach działek ewidencyjnych nr od 1 do 9, 10/1,10/2 od 11 do 30 obręb Szyszki	Nadzorujący RDOŚ w Katowicach
Nr	Działania dotyczące monitoringu stanu przedmiotów ochronnych oraz monitoringu realizacji celów działań ochronnych		
1	Obserwacja zmian i reakcji siedliska na wprowadzone zabiegi pielęgnacyjno-ochronne oraz wysiew. Obserwacja poprzez szacowanie zacienienia, uwilgotnienia, obecności gatunków wskaźnikowych dla siedliska, udziału gatunków ekspansywnych. Analiza struktury florystycznej zbiorowiska wykonywana w postaci zdjęć fitosocjologicznego. Corocznie po ustabilizowaniu się warunków siedliskowo-florystycznych co 2-3 lata.	Na częściach działek ewidencyjnych nr od 1 do 9, 10/1,10/2 od 11 do 30 obręb Szyszki	Nadzorujący RDOŚ w Katowicach
2	Kontrolne poszukiwania jęczyczki w celu sprawdzenia czy gatunek pojawia się spontanicznie. Co drugi rok, w ciągu 6 lat.	Na częściach działek ewidencyjnych nr od 1 do 9, 10/1,10/2 od 11 do 30 obręb Szyszki	Nadzorujący RDOŚ w Katowicach
3	Monitoring stanu jęczyczki syberyjskiej. Ocena w zakresie wskaźników populacji w tym badania pozwalające określić kondycję populacji: Wykonanie, na przełomie lipca i sierpnia, co najmniej 1 zdjęcia fitosocjologicznego w płacie siedliska i analiza w zakresie oceny wskaźników parametru populacji	Na częściach działek ewidencyjnych nr od 1 do 9, 10/1,10/2 od 11 do 30 obręb Szyszki	Nadzorujący RDOŚ w Katowicach

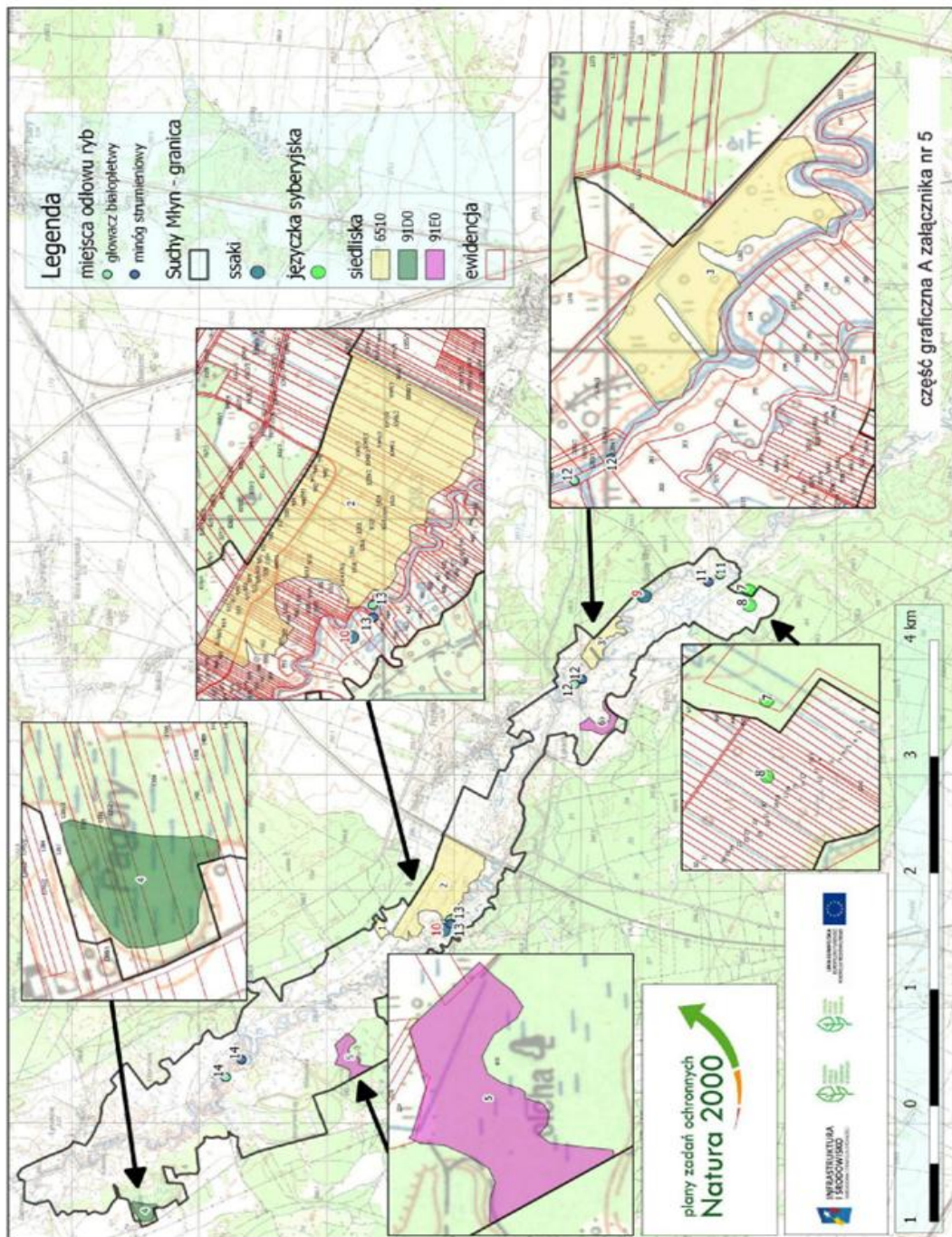
	<p>Wskaźniki parametru populacji podlegające ocenie: Liczebność: - liczba osobników, - typ rozmieszczenia Struktura rozwojowa: - liczba osobników generatywnych, - obecność siewek - stwierdzone choroby, pasożyty itp.</p> <p>Badania pozwalające określić kondycję populacji polegają na ustaleniu: wysokości pędów kwitnących, długości kwiatostanów, liczby koszyczków w kwiatostanie, szerokości kępy, długości i szerokości liści w kępach, poziomego rozmieszczenia osobników zobrazowanym w oparciu o pozycję określoną na odbiorniku GPS i na mapie w formacie GIS. Corocznie od momentu pojawienia się pierwszych osobników. Po ustabilizowaniu się warunków siedliskowo- florystycznych co 2-3 lata.</p>		
4	<p>Monitoring stanu jęczyzki syberyjskiej. Ocena w zakresie oceny wskaźników parametru siedliska. Wskaźniki parametru siedliska podlegające ocenie: - powierzchnia zajętego siedliska, - powierzchnia potencjalnego siedliska, - fragmentacja siedliska, - stopień zarośnięcia siedliska przez roślinność drzew iastą i krzewiastą (dla siedlisk otwartych – także siewki i nalot) - wysokie byliny/gatunki - ekspansywne konkurencyjne - gatunki obce/inwazyjne - wysokość runi - ocienienie przez drzewa, rośliny zielne - wojłok (martwa materia organiczna) - miejsca do kielkowania - uwodnienie terenu/wilgotność podłoża. Corocznie od momentu pojawienia się pierwszych osobników. Po</p>	<p>Na częściach działek ewidencyjnych nr od 1 do 9, 10/1,10/2 od 11 do 30 obręb Szyszki</p>	<p>Nadzorujący RDOŚ w Katowicach</p>

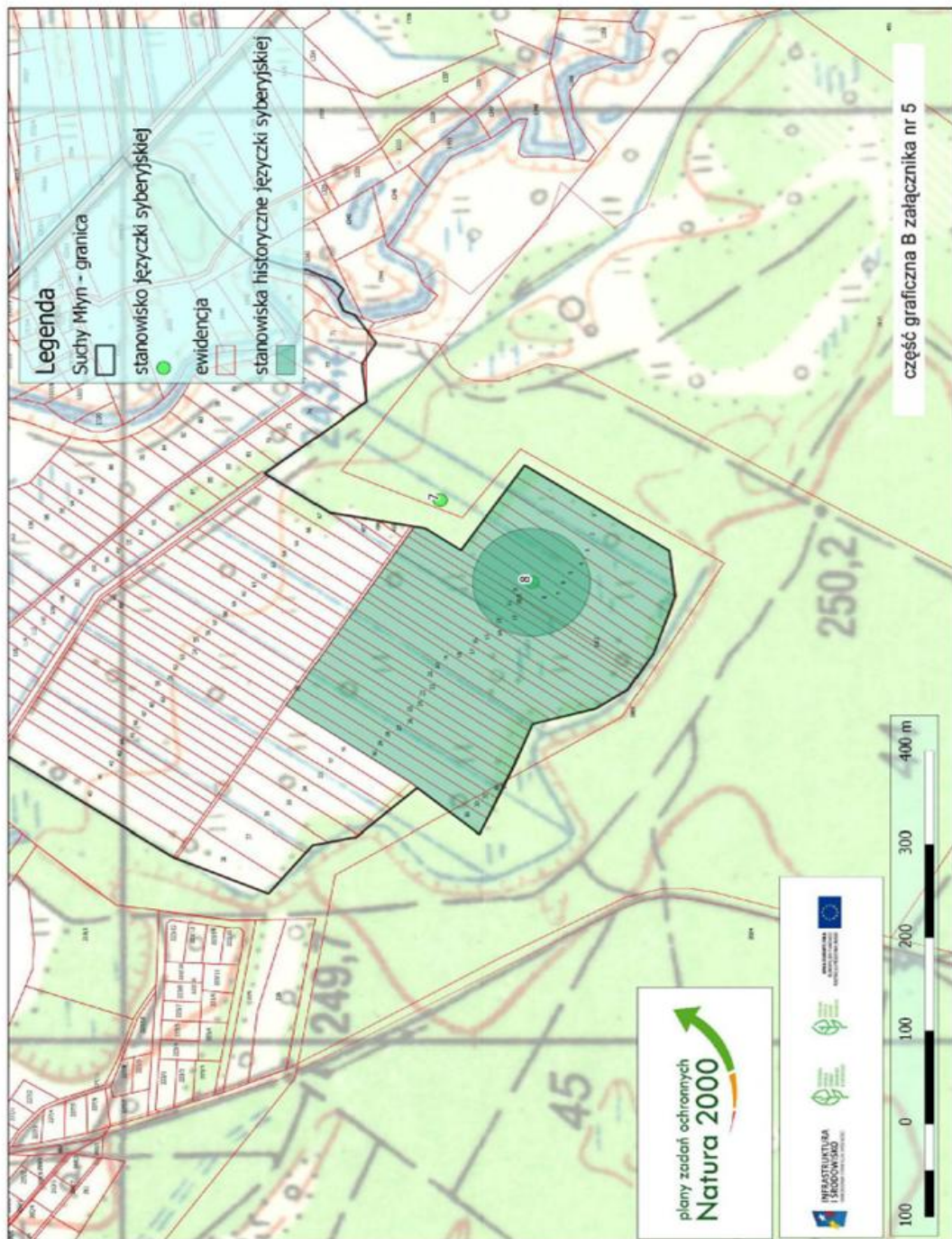
	ustabilizowaniu się warunków siedliskowo- florystycznych co 2-3 lata.		
Nr	Działania dotyczące uzupełnienia stanu wiedzy o przedmiotach ochrony i uwarunkowaniach ich ochrony		
1	Przeprowadzenie badań genetycznych w celu wskazania populacji tożsamej genetycznie w stosunku do osobników występujących w lokalnej populacji, do wykorzystania przy reintrodukcji. Zlecenie badań genetycznych w drugim pięcioleciu obowiązywania planu.	Nie dotyczy	Nadzorujący RDOŚ w Katowicach
2	Wniosek o zmianę granic obszaru W okresie do 4 lat zmiana granic obszaru poprzez powiększenie o oddziały 189b i 189a leśn. Siedliska nadl. Koniecpol. W oddziale 189b znajduje się istniejące stanowisko gatunku.	Nie dotyczy	Nadzorujący RDOŚ w Katowicach
1163 głowacz białopletwy (<i>Cottus gobio</i>)	Nr	Działania dotyczące ochrony czynnej siedlisk przyrodniczych, gatunków roślin i zwierząt oraz ich siedlisk	
	-	Do określenia po otrzymaniu wyników badań. Rozpoczęcie badań zaplanowano od 3 roku obowiązywania planu.	Nie dotyczy Nadzorujący RDOŚ w Katowicach
	Nr	Działania dotyczące monitoringu stanu przedmiotów ochronnych oraz monitoringu realizacji celów działań ochronnych	
	-	Do określenia po otrzymaniu wyników badań. Rozpoczęcie badań zaplanowano od 3 roku obowiązywania planu.	Nie dotyczy Nadzorujący RDOŚ w Katowicach
	Nr	Działania dotyczące uzupełnienia stanu wiedzy o przedmiotach ochrony i uwarunkowaniach ich ochrony	
	1	Wykonanie odłowów oceniających faktyczny stan populacji gatunku oraz ocena stanu siedliska gatunku. Zlecenie wykonania ekspertyzy. Ocena wskaźników parametru populacji i siedliska. Wskaźniki parametru populacji podlegające ocenie: - względna liczebność - struktura wiekowa - udział gatunku w zespole ryb	Pilica na 40, 49, 57, 60 km od źródła

		Wskaźniki parametru siedliska podlegające ocenie: - jakość hydromorfologiczna - mozaika mikrosiedlisk - stan ekologiczny wody (klasa jakości wody) - zarybienia gatunkami gospodarczymi bezpośrednio zagrażającymi głowaczowi białopłetwemu. Od trzeciego roku obowiązywania planu.		
	2	Ocena właściwości fizykochemicznych wody w ramach monitoringu operacyjnego celowego pod kątem bytowania ryb w warunkach naturalnych zgodnie z Programem Państwowego Monitoringu Środowiska prowadzonym przez WIOŚ w Katowicach. Parametry podlegające ocenie: -temperatura wody -zawiesina ogólna -ten rozpuszczony - BZT5 -twardość ogólna -odczyn pH -azot amonowy -fosfor ogólny -miedź -amoniak -azotyny -cynk niesączone ogólny -węglowodory ropopochodne -związki fenolowe. Od pierwszego roku obowiązywania planu.	Pilica powyżej dopływu spod Nakła (dł. 19,751605, szer. 50,693343) Pilica poniżej Szczekocin (dł. 19,800169 szer. 50,637606)	WIOŚ w Katowicach/ Nadzorujący RDOŚ w Katowicach
1096 minóg strumieniowy (<i>Lampetra planeri</i>)	Nr	Działania dotyczące ochrony czynnej siedlisk przyrodniczych, gatunków roślin i zwierząt oraz ich siedlisk		
	-	Do określenia po otrzymaniu wyników badań. Rozpoczęcie badań zaplanowano od 3 roku obowiązywania planu.	Nie dotyczy	Nadzorujący RDOŚ w Katowicach
	Nr	Działania dotyczące monitoringu stanu przedmiotów ochronnych oraz monitoringu realizacji celów działań ochronnych		
	-	Do określenia po otrzymaniu wyników badań Rozpoczęcie badań zaplanowano od 3 roku obowiązywania planu	Nie dotyczy	Nadzorujący RDOŚ w Katowicach

Nr	Działania dotyczące uzupełnienia stanu wiedzy o przedmiotach ochrony i uwarunkowaniach ich ochrony		
1	<p>Wykonanie odłowów potwierdzających bądź wykluczających występowanie gatunku oraz oceniających faktyczny stan populacji. Zlecenie wykonania ekspertyzy. Ocena wskaźników parametru populacji i siedliska. Wskaźniki parametru populacji podlegające ocenie:</p> <ul style="list-style-type: none"> - względna liczebność - struktura wiekowa - udział gatunku w zespole ryb <p>Wskaźniki parametru siedliska podlegające ocenie:</p> <ul style="list-style-type: none"> - jakość hydromorfologiczna - stan ekologiczny wody (klasa jakości wody) - występowanie niezbędnych mikrosiedlisk. <p>Od trzeciego roku obowiązywania planu.</p>	Pilica na 40, 49, 57, 60 km od źródła	Nadzorujący RDOŚ w Katowicach
2	<p>Ocena właściwości fizykochemicznych wody w ramach monitoringu operacyjnego celowego pod kątem bytowania ryb w warunkach naturalnych zgodnie z Programem Państwowego Monitoringu Środowiska prowadzonym przez WIOŚ w Katowicach. Parametry podlegające ocenie:</p> <ul style="list-style-type: none"> -temperatura wody -zawiesina ogólna -ten rozpuszczony - BZT5 -twardość ogólna -odczyn pH -azot amonowy -fosfor ogólny -miedź -amoniak -azotyny -cynk niesączone ogólny -węglowodory ropopochodne -związki fenolowe. <p>Od pierwszego roku obowiązywania planu.</p>	<p>Pilica powyżej dopływu spod Nakła (dł. 19,751605, szer. 50,693343)</p> <p>Pilica poniżej Szczekocin (dł. 19,800169 szer. 50,637606)</p>	WIOŚ w Katowicach/ Nadzorujący RDOŚ w Katowicach

1355 wydra (<i>Lutra lutra</i>)	Nr	Działania dotyczące ochrony czynnej siedlisk przyrodniczych, gatunków roślin i zwierząt oraz ich siedlisk		
	-	Do określenia po badaniach populacyjnych. Badania zaplanowano w drugim pięcioleciu obowiązywania planu.	Nie dotyczy	Nadzorujący RDOŚ w Katowicach
	Nr	Działania dotyczące monitoringu stanu przedmiotów ochronnych oraz monitoringu realizacji celów działań ochronnych		
	-	Do określenia po badaniach populacyjnych. Badania zaplanowano w drugim pięcioleciu obowiązywania planu.	Nie dotyczy	Nadzorujący RDOŚ w Katowicach
	Nr	Działania dotyczące uzupełnienia stanu wiedzy o przedmiotach ochrony i uwarunkowaniach ich ochrony		
1	Badania populacyjne w celu określenia liczebności i struktury wiekowej populacji oraz warunków zachowania. Zlecenie badań populacyjnych w drugim pięcioleciu obowiązywania planu.	Wzdłuż odcinka Pilicy w obszarze	Nadzorujący RDOŚ w Katowicach	





Załącznik nr 6
do zarządzenia Nr 32/2012 Regionalnego Dyrektora
Ochrony Środowiska w Katowicach
z dnia 24 grudnia 2012r.

Wskazania do zmian w istniejących studiach uwarunkowań i kierunków zagospodarowania przestrzennego gmin, miejscowych planach zagospodarowania przestrzennego, planach zagospodarowania przestrzennego województwa dotyczące eliminacji lub ograniczenia zagrożeń wewnętrznych lub zewnętrznych, niezbędne dla utrzymania lub odtworzenia właściwego stanu ochrony siedlisk przyrodniczych oraz gatunków roślin i zwierząt, dla których ochrony wyznaczono obszar Natura 2000

Lp.	Nazwa dokumentu	Wskazanie do zmiany
1.	Miejscowy plan zagospodarowania przestrzennego przyjęty uchwałą nr 184/XXVII/2005 Rady Miejskiej w Koniecpolu z dnia 4 sierpnia 2005 r.	W planie należy umieścić zapis zawierający granicę obszaru Natura 2000.
2.	Studium uwarunkowań i kierunków zagospodarowania przestrzennego przyjęte uchwałą nr 185/XXIII/2000 Rady Miejskiej w Koniecpolu z dnia 26 listopada 2000 r.	IIC – wiejskie tereny rekreacyjno - osadnicze W terenie oznaczonym na części graficznej załącznika nr 6 symbolem K5,K16 należy wprowadzić nakaz odprowadzania ścieków do systemu kanalizacji lub gromadzenia w zbiornikach bezodpływowych z wywozem do oczyszczalni. Nie należy dopuszczać lokalizowania oczyszczalni przydomowych z systemem rozsączania. W studium należy umieścić zapis zawierający granicę obszaru Natura 2000.
3.	Miejscowy plan zagospodarowania przestrzennego przyjęty uchwałą nr XLI/248/2010 Rady Gminy Lelów dnia 08/04/2010	ZLD - tereny przeznaczone na poszerzenie obszarów leśnych. Teren oznaczony na części graficznej załącznika nr 6 symbolem L3 - należy pozostawić w dotychczasowym użytkowaniu, jako łąka i wyłączyć z melioracji. Na terenie oznaczony na załączniku mapowym symbolem L2- do zalesień można dopuścić wyłącznie powierzchnie wybrane, po szczegółowym rozpoznaniu wartości przyrodniczych. Należy zapewnić zachowanie łąk i wyłączenie z melioracji. W planie należy umieścić zapis zawierający granicę obszaru Natura 2000.
4.	Studium uwarunkowań i kierunków zagospodarowania przestrzennego przyjęte uchwałą nr 224/XXXV/2001 Rady Miasta i Gminy Szczekociny z dnia 20 września 2001 r.	Obszary rolniczej przestrzeni produkcyjnej przeznaczone do zalesienia. Tereny oznaczone na części graficznej załącznika nr 6 na rysunku symbolem S3, S4a, S4b, S5, S7 – są łąkami, można dopuścić zalesienie wyłącznie po szczegółowym rozpoznaniu wartości przyrodniczych. Zabudowa letniskowa do adaptowania i uzupełnienia Lokalizacja obsługi turystyki i rekreacji W terenie oznaczonym na części graficznej załącznika nr 6 symbolem S9, S10, S11, S12 należy bezwzględnie wprowadzić nakaz odprowadzania ścieków do systemu kanalizacji lub gromadzenia w zbiornikach bezodpływowych z wywozem do oczyszczalni. Nie dopuszczać lokalizowania oczyszczalni przydomowych z systemem rozsączania. Tereny o niejednoznacznym przeznaczeniu. W odniesieniu do terenu oznaczonego na części graficznej załącznika nr 6 symbolem S15 i S17 należy jednoznacznie określić jego przeznaczenie i dopuszczalny sposób. Wskazane

	<p>jest włączenie w strefę – obszary dolinne, użytki zielone do ochrony.</p>
	<p>Tereny o niejednoznacznym przeznaczeniu. Tereny oznaczone na części graficznej załącznika nr 6 symbolem S14 i S16 położone są w całości lub w znacznej części w obszarze lub w sąsiedztwie siedliska 6510 Nizowe i górskie świeże łąki użytkowane ekstensywnie (<i>Arrenatherion elatioris</i>). Stwierdzone występowanie chronionych gatunków ptaków i owadów. Należy utrzymać stan istniejący. Nie dopuścić do zabudowy, czy zalesienia.</p>
	<p>W studium należy umieścić zapis zawierający granicę obszaru Natura 2000.</p>

