



# DZIENNIK URZĘDOWY

## WOJEWÓDZTWA WIELKOPOLSKIEGO

---

Poznań, dnia 4 kwietnia 2024 r.

Poz. 3484

### UCHWAŁA NR XCII/1010/2024 RADY MIEJSKIEJ W ROGOŹNIE

z dnia 25 marca 2024 r.

#### **w sprawie miejscowego planu zagospodarowania przestrzennego na obszarze miejscowości Owczegłowy, gmina Rogoźno**

Na podstawie art. 18 ust. 2 pkt 5 ustawy z dnia 8 marca 1990 r. o samorządzie gminnym (t.j. Dz. U. z 2023 r. poz. 40 ze zmianami) oraz art. 20 ust. 1 ustawy z dnia 27 marca 2003 r. o planowaniu i zagospodarowaniu przestrzennym (t.j. Dz. U. z 2023 r. poz. 977 ze zmianami), w związku z art. 67 ust. 3 ustawy z dnia 7 lipca 2023 r. o zmianie ustawy o planowaniu i zagospodarowaniu przestrzennym oraz niektórych innych ustaw (Dz. U. z 2023 r. poz. 1688), Rada Miejska w Rogoźnie uchwala, co następuje:

§ 1.1. Uchwala się miejscowy plan zagospodarowania przestrzennego na obszarze miejscowości Owczegłowy, gmina Rogoźno, zwany dalej „planem”, po stwierdzeniu, że nie narusza on ustaleń „Studium uwarunkowań i kierunków zagospodarowania przestrzennego gminy Rogoźno”, uchwalonego Uchwałą Rady Miejskiej w Rogoźnie nr XX/160/2019 z dnia 30 października 2019 r.

2. Granicę obszaru objętego planem miejscowym określa rysunek planu.

3. Integralnymi częściami uchwały są:

- 1) rysunek planu, zatytułowany „Miejscowy plan zagospodarowania przestrzennego na obszarze miejscowości Owczegłowy, gmina Rogoźno” w skali 1:2000 wraz z wyrysem ze Studium uwarunkowań i kierunków zagospodarowania przestrzennego gminy Rogoźno – załącznik nr 1;
- 2) rozstrzygnięcie Rady Miejskiej w Rogoźnie w sprawie rozpatrzenia uwag wniesionych do projektu miejscowego planu zagospodarowania przestrzennego wyłożonego do publicznego wglądu – załącznik nr 2;
- 3) rozstrzygnięcie Rady Miejskiej w Rogoźnie o sposobie realizacji zapisanych w planie zadań z zakresu infrastruktury technicznej oraz zasad ich finansowania należących do zadań własnych gminy – załącznik nr 3;
- 4) dane przestrzenne w postaci dokumentu elektronicznego GML – załącznik nr 4.

#### **Rozdział 1. Przepisy ogólne**

§ 2. Ilekroć w dalszych przepisach niniejszej uchwały jest mowa o:

- 1) budynku garażowo-gospodarczym – należy przez to rozumieć budynek garażowy, gospodarczy lub łączący obie funkcje;
- 2) budynku mieszkalno-usługowym – należy przez to rozumieć budynek składający się z jednego lokalu mieszkalnego i jednego lokalu usługowego o powierzchni większej niż 30% powierzchni całkowitej budynku;

- 3) dachu płaskim – należy przez to rozumieć dach o kącie nachylenia połaci dachowych do 12°;
- 4) nieprzekraczalnej linii zabudowy – należy przez to rozumieć linię określoną rysunkiem planu, określającą dopuszczalną minimalną odległość ściany budynku i wiaty od linii rozgraniczającej tereny o różnym przeznaczeniu lub różnych zasadach zagospodarowania;
- 5) powierzchni zabudowy – należy przez to rozumieć, wyrażony w procentach, stosunek powierzchni budynków mierzonej po obrysie rzutu poziomego ścian zewnętrznych i wiat do powierzchni działki budowlanej;
- 6) przepisach odrębnych – należy przez to rozumieć przepisy ustaw wraz z aktami wykonawczymi oraz akty prawa miejscowego;
- 7) terenie – należy przez to rozumieć obszar o określonym przeznaczeniu i zasadach zagospodarowania, wyznaczony na rysunku planu liniami rozgraniczającymi oraz oznaczony symbolem graficznym i literowym.

**§ 3.** Następujące oznaczenia graficzne na rysunku planu są obowiązującymi ustaleniami planu:

- 1) granica obszaru objętego planem;
- 2) linie rozgraniczające tereny o różnym przeznaczeniu lub różnych zasadach zagospodarowania;
- 3) przeznaczenie terenów oznaczone symbolami graficznymi, numerowymi i literowymi,
- 4) nieprzekraczalne linie zabudowy;
- 5) obiekty zabytkowe ujęte w gminnej ewidencji zabytków;
- 6) strefy ochrony konserwatorskiej stanowisk archeologicznych;
- 7) granice stref sanitarnych cmentarza.

**§ 4.** Ustala się następujące przeznaczenie terenów:

- 1) tereny zabudowy mieszkaniowej jednorodzinnej oznaczone symbolami 1MN, 2MN, 3MN, 4MN, 5MN, 6MN, 7MN, 8MN, 9MN, 10MN, 11MN, 12MN;
- 2) tereny zabudowy mieszkaniowej jednorodzinnej lub usług oznaczone symbolami 1MN-U, 2MN-U;
- 3) tereny zabudowy zagrodowej oznaczone symbolami 1RZM, 2RZM, 3RZM, 4RZM, 5RZM, 6RZM, 7RZM;
- 4) tereny zabudowy letniskowej lub rekreacji indywidualnej oznaczone symbolami 1ML, 2ML, 3ML, 4ML, 5ML, 6ML, 7ML, 8ML, 9ML, 10ML, 11ML, 12ML, 13ML, 14ML, 15ML, 16ML, 17ML, 18ML, 19ML, 20ML, 21ML, 22ML, 23ML, 24ML, 25ML, 26ML, 27ML, 28ML, 29ML;
- 5) tereny lasów oznaczone symbolami 1L, 2L, 3L, 4L;
- 6) tereny zieleni naturalnej oznaczone symbolami 1ZN, 2ZN, 3ZN, 4ZN, 5ZN, 6ZN;
- 7) tereny gruntów ornych oraz upraw oznaczone symbolami 1RNR, 2RNR, 3RNR, 4RNR, 5RNR, 6RNR, 7RNR, 8RNR, 9RNR, 10RNR;
- 8) teren łąk i pastwisk oznaczony symbolem RNL;
- 9) tereny dróg zbiorczych oznaczone symbolami 1KDZ, 2KDZ;
- 10) teren drogi lokalnej oznaczony symbolem KDL;
- 11) teren drogi dojazdowej oznaczony symbolem KDD;
- 12) tereny komunikacji drogowej wewnętrznej oznaczone symbolami 1KR, 2KR, 3KR, 4KR, 5KR, 6KR, 7KR, 8KR, 9KR, 10KR, 11KR, 12KR, 13KR, 14KR, 15KR, 16KR, 17KR, 18KR, 19KR, 20KR, 21KR, 22KR, 23KR, 24KR, 25KR, 26KR, 27KR, 28KR, 29KR, 30KR, 31KR, 32KR, 33KR.

**§ 5.** W zakresie zasad ochrony i kształtowania ładu przestrzennego:

- 1) ustala się lokalizację zabudowy zgodnie z wyznaczonymi na rysunku planu nieprzekraczalnymi liniami zabudowy oraz przepisami odrębnymi, przy czym:

- a) okap, gzyms, balkon, daszek nad wejściem, taras, schody zewnętrzne, pochylnia lub rampa nie może przekroczyć wyznaczonej linii zabudowy w kierunku linii rozgraniczającej drogę o więcej niż 1,5 m, z uwzględnieniem przepisów odrębnych, określających odległości obiektów budowlanych od krawędzi jezdni,
  - b) dopuszcza się nadbudowę i przebudowę istniejących budynków lub ich części położonych przed wyznaczonymi na rysunku planu liniami zabudowy,
  - c) dopuszcza się rozbudowę istniejących budynków z zachowaniem ustaleń planu dotyczących linii zabudowy,
  - d) dopuszcza się lokalizację urządzeń infrastruktury technicznej, w tym stacji transformatorowych i gazowych, przed wyznaczonymi liniami zabudowy;
- 2) dopuszcza się lokalizację budynków w odległości 1,5 m od granicy z działkami sąsiednimi lub bezpośrednio przy tej granicy zgodnie z przepisami odrębnymi;
  - 3) zakazuje się sytuowania tymczasowych obiektów budowlanych na terenach oznaczonych symbolami MN, MN-U, z wyjątkiem lokalizacji obiektów tymczasowych wyłącznie na czas trwania budowy;
  - 4) dopuszcza się realizację zabudowy na istniejących działkach niespełniających minimalnej powierzchni nowo wydzielanej działki budowlanej określonej w ustaleniach szczegółowych dla poszczególnych terenów;
  - 5) dopuszcza się lokalizację obiektów małej architektury;
  - 6) ustala się zakaz lokalizacji obiektów handlowych o powierzchni sprzedaży przekraczającej 400 m<sup>2</sup>.

**§ 6.** W zakresie zasad ochrony środowiska, przyrody i krajobrazu ustala się:

- 1) zakaz lokalizowania przedsięwzięć mogących zawsze lub potencjalnie znacząco oddziaływać na środowisko określonych w przepisach odrębnych na terenach oznaczonych symbolami MN, MN-U, ML, z wyjątkiem inwestycji celu publicznego;
- 2) zakaz lokalizowania przedsięwzięć mogących zawsze znacząco oddziaływać na środowisko określonych w przepisach odrębnych na terenach oznaczonych symbolami RZM, z wyjątkiem inwestycji celu publicznego;
- 3) w zakresie ochrony gruntów i wód – nakaz uwzględnienia budowy i przebudowy urządzeń melioracji wodnych w trakcie prowadzenia prac związanych z zagospodarowaniem terenów;
- 4) w zakresie ochrony powietrza atmosferycznego – stosowanie ograniczeń lub zakazów w zakresie eksploatacji instalacji, w których następuje spalanie paliw dla celów grzewczych zgodnie z przepisami odrębnymi;
- 5) w zakresie ochrony przed hałasem:
  - a) nakaz zachowania dopuszczalnych poziomów hałasu określonych w przepisach odrębnych, na terenach oznaczonych symbolami:
    - MN jak dla terenów zabudowy mieszkaniowej jednorodzinnej
    - MN-U jak dla terenów mieszkaniowo-usługowych,
    - RZM jak dla terenów zabudowy zagrodowej,
    - ML jak dla terenów rekreacyjno-wypoczynkowych,
  - b) nakaz ograniczania emisji hałasu z poszczególnych terenów objętych planem w sposób zapewniający zachowanie akustycznych standardów jakości środowiska na terenach podlegających ochronie akustycznej zlokalizowanych w sąsiedztwie;
- 6) w zakresie gospodarowania odpadami – nakaz zagospodarowania odpadów zgodnie z regulaminem utrzymania czystości i porządku w gminie oraz przepisami odrębnymi.
- 7) w zakresie ochrony przed oddziaływaniem pól elektromagnetycznych i promieniowania niejonizującego:

- a) zakaz lokalizacji budynków mieszkalnych i innych przeznaczonych na stały pobyt ludzi oraz nasadzeń zieleni wysokiej w obrębie pasa technicznego napowietrznych linii elektroenergetycznych średniego napięcia,
- b) w przypadku skablowania linii elektroenergetycznych nie obowiązują ustalenia zawarte w lit. a).

§ 7. W zakresie zasad kształtowania krajobrazu ustala się nakaz kształtowania zabudowy i zagospodarowania terenu zgodnie z ustaleniami niniejszej uchwały.

§ 8. W zakresie zasad ochrony dziedzictwa kulturowego i zabytków, w tym krajobrazów kulturowych, oraz dóbr kultury współczesnej, ustala się:

1) w zakresie ochrony zabytków:

a) nakaz ochrony obiektów zabytkowych ujętych w gminnej ewidencji zabytków:

- dom, Owczegłowy nr 7,
- dom w zespole zagrody, Owczegłowy nr 23,
- budynek gospodarczy w zespole zagrody, Owczegłowy nr 23,
- stodoła w zespole zagrody, Owczegłowy nr 23,

b) dla ochrony obiektów zabytkowych ujętych w gminnej ewidencji zabytków:

- nakaz zachowania lub odtworzenia bryły historycznego budynku i kształtu dachu,
- zakaz zastosowania zewnętrznego ocieplenia budynków o elewacjach ceglanych, kamiennych lub szachulcowych oraz o bogatej dekoracji architektonicznej,
- nakaz zachowania lub odtworzenia elewacji zewnętrznych, w tym w szczególności elewacji frontowej, na podstawie zachowanych elementów, bądź ikonografii: detalu architektonicznego, a także układu elewacji oraz kształtu okien,
- zakaz zastosowania blachy dachówkopodobnej lub gontu papowego jako pokrycia dachu;

2) w zakresie ochrony archeologicznego dziedzictwa kulturowego – strefę ochrony konserwatorskiej stanowisk archeologicznych oznaczoną na rysunku planu, w której obowiązuje nakaz prowadzenia badań archeologicznych podczas prac związanych z zabudową i zagospodarowaniem terenu zgodnie z przepisami odrębnymi;

3) nie określa się zasad ochrony dóbr kultury współczesnej z uwagi na brak takich obiektów na obszarze objętym planem.

§ 9. Nie określa się wymagań wynikających z potrzeby kształtowania przestrzeni publicznych.

§ 10. W zakresie granic i sposobów zagospodarowania terenów lub obiektów podlegających ochronie na podstawie odrębnych przepisów, terenów górniczych, obszarów szczególnego zagrożenia powodzią, obszarów osuwania się mas ziemnych, krajobrazów priorytetowych określonych w audycie krajobrazowym oraz planach zagospodarowania przestrzennego województwa, ustala się nakaz uwzględnienia ograniczeń określonych w przepisach odrębnych, wynikających z położenia terenów objętym planem w zasięgu:

- 1) obszaru chronionego krajobrazu „Dolina Welny i Rynna Gołaniecko-Wągrowiecka”;
- 2) Głównego Zbiornika Wód Podziemnych nr 143, zgodnie z rysunkiem planu.

§ 11. W zakresie szczegółowych zasad i warunków scalania i podziału nieruchomości objętych planem:

- 1) nie wskazuje się terenów do objęcia scalaniem i podziałem, zgodnie z przepisami odrębnymi;
- 2) dopuszcza się scalanie i podział nieruchomości zgodnie z przepisami odrębnymi, przy czym:
  - a) parametry działki nie mogą być mniejsze niż określone w ustaleniach szczegółowych dla poszczególnych terenów, z wyjątkiem działek wydzielanych dla realizacji sieci i urządzeń infrastruktury technicznej, dróg, dojazdów i dojść,
  - b) dla terenów innych niż rolnicze i leśne, dla których w ustaleniach szczegółowych nie określono szczegółowych zasad i warunków scalania i podziału nieruchomości, ustala się parametry działek uzyskanych w wyniku scalania i podziału nieruchomości:

- minimalna powierzchnia – 2 m<sup>2</sup>,
- minimalna szerokość frontu – 2,0 m,
- kąt położenia granic w stosunku do pasa drogowego – od 80° do 100°.

**§ 12.** W zakresie szczególnych warunków zagospodarowania terenów oraz ograniczeń w ich użytkowaniu, w tym zakazu zabudowy, ustala się:

- 1) pasy techniczne napowietrznych linii elektroenergetycznych średniego napięcia o szerokości po 5,0 m od rzutu poziomego skrajnego przewodu linii w obie strony, w których obowiązują ograniczenia określone w § 6 pkt 7;
- 2) strefy sanitarne cmentarza, w których obowiązuje nakaz uwzględnienia ograniczeń w zagospodarowaniu i zabudowie wynikających z przepisów odrębnych.

**§ 13.** W zakresie zasad modernizacji, rozbudowy i budowy systemów komunikacji i infrastruktury technicznej ustala się:

- 1) w zakresie komunikacji:
  - a) obsługę komunikacyjną terenów objętych planem poprzez układ dróg zbiorczych, drogi lokalnej i drogi dojazdowej oraz dróg wewnętrznych powiązanych z zewnętrznym układem komunikacyjnym;
  - b) parametry terenów dróg zbiorczych oznaczonych symbolami 1KDZ, 2KDZ:
    - szerokość w liniach rozgraniczających zgodnie z rysunkiem planu,
    - dopuszczenie lokalizacji dróg dla pieszych, dróg dla pieszych i rowerów lub dróg dla rowerów,
    - dopuszczenie lokalizacji sieci i urządzeń infrastruktury technicznej,
  - c) parametry terenu drogi lokalnej oznaczonej symbolem KDL:
    - szerokość w liniach rozgraniczających zgodnie z rysunkiem planu,
    - dopuszczenie lokalizacji dróg dla pieszych, dróg dla pieszych i rowerów lub dróg dla rowerów,
    - dopuszczenie lokalizacji miejsc postojowych,
    - dopuszczenie lokalizacji sieci i urządzeń infrastruktury technicznej,
  - d) parametry terenu drogi dojazdowej oznaczonej symbolem KDD:
    - szerokość w liniach rozgraniczających zgodnie z rysunkiem planu,
    - dopuszczenie lokalizacji dróg dla pieszych, dróg dla pieszych i rowerów lub dróg dla rowerów,
    - dopuszczenie lokalizacji miejsc postojowych,
    - dopuszczenie lokalizacji sieci i urządzeń infrastruktury technicznej,
  - e) parametry terenów komunikacji drogowej wewnętrznej oznaczonych symbolami 1KR, 2KR, 3KR, 4KR, 5KR, 6KR, 7KR, 8KR, 9KR, 10KR, 11KR, 12KR, 13KR, 14KR, 15KR, 16KR, 17KR, 18KR, 19KR, 20KR, 21KR, 22KR, 23KR, 24KR, 25KR, 26KR, 27KR, 28KR, 29KR, 30KR, 31KR, 32KR, 33KR:
    - lokalizacja dróg wewnętrznych,
    - szerokość w liniach rozgraniczających zgodnie z rysunkiem planu,
    - dopuszczenie lokalizacji miejsc postojowych,
    - dopuszczenie lokalizacji sieci i urządzeń infrastruktury technicznej,
  - f) minimalną liczbę miejsc do parkowania zlokalizowanych w obrębie działki budowlanej:
    - 2 stanowiska postojowe na każdy lokal mieszkalny,
    - 1 stanowisko postojowe na każdy budynek rekreacji indywidualnej,
    - 4 stanowiska postojowe na każde 10 miejsc w obiektach gastronomicznych,
    - 4 stanowiska postojowe na każde 10 miejsc noclegowych w obiektach hotelowych,

- 3 stanowiska postojowe na każde 100 m<sup>2</sup> powierzchni użytkowej lub na każdym 10 zatrudnionych w obiektach usługowych innych niż wymienione wyżej,
  - g) dopuszczenie realizacji miejsc do parkowania w obrębie kubatury budynków,
  - h) nakaz wyznaczenia odpowiedniej liczby miejsc do parkowania dla pojazdów zaopatrzonych w kartę parkingową zgodnie z przepisami odrębnymi;
- 2) w zakresie zaopatrzenia w wodę:
- a) zaopatrzenie w wodę z sieci wodociągowej,
  - b) dopuszczenie zaopatrzenia w wodę z ujęć indywidualnych do czasu budowy sieci wodociągowej,
  - c) zachowanie istniejącej sieci wodociągowej, z możliwością jej przebudowy oraz rozbudowy,
  - d) nakaz zapewnienia wody dla celów przeciwpożarowych;
- 3) w zakresie odprowadzenia ścieków:
- a) docelowe odprowadzenie ścieków do kanalizacji sanitarnej zgodnie z przepisami odrębnymi,
  - b) do czasu budowy kanalizacji sanitarnej dopuszczenie stosowania szczelnych zbiorników bezodpływowych zgodnie z przepisami odrębnymi,
  - c) dopuszczenie odprowadzania ścieków do indywidualnych oczyszczalni ścieków;
- 4) w zakresie odprowadzenia wód opadowych i roztopowych – zagospodarowanie wód opadowych i roztopowych na własnym terenie lub ich odprowadzanie do kanalizacji deszczowej, dołów chłonnych lub do zbiorników retencyjnych zgodnie z przepisami odrębnymi;
- 5) w zakresie zaopatrzenia w gaz – docelowe podłączenie terenów objętych planem do sieci gazowej;
- 6) w zakresie zaopatrzenia w energię elektryczną:
- a) zaopatrzenie w energię elektryczną z istniejącej sieci elektroenergetycznej,
  - b) dopuszczenie zachowania istniejącej sieci elektroenergetycznej, z możliwością jej przebudowy oraz rozbudowy,
  - c) dopuszczenie lokalizacji stacji transformatorowych z zapewnieniem dostępu do dróg publicznych.

§ 14. Nie określa się sposobu i terminu tymczasowego zagospodarowania, urządzania i użytkowania terenów.

## **Rozdział 2.** **Przepisy szczegółowe**

§ 15. W zakresie zasad kształtowania zabudowy oraz wskaźników zagospodarowania terenu, na terenach oznaczonych symbolami 1MN, 2MN, 3MN, 4MN, 5MN, 6MN, 7MN, 8MN, 9MN, 10MN, 11MN, 12MN:

- 1) dopuszcza się zachowanie istniejącej zabudowy z możliwością jej przebudowy, rozbudowy, nadbudowy przy zastosowaniu parametrów określonych w niniejszym paragrafie;
- 2) dopuszcza się lokalizację:
  - a) budynków mieszkalnych jednorodzinnych wolnostojących,
  - b) budynków garażowo-gospodarczych i wiat,
  - c) sieci i urządzeń infrastruktury technicznej,
  - d) dojazdów i miejsc postojowych;
- 3) ustala się wskaźniki zagospodarowania terenu:
  - a) wskaźnik intensywności zabudowy:
    - maksymalny – 0,90,
    - minimalny – 0,00,
  - b) maksymalna powierzchnia zabudowy – 30%,

- c) minimalny udział procentowy powierzchni biologicznie czynnej w odniesieniu do powierzchni działki budowlanej – 50%;
- 4) ustala się zasady kształtowania zabudowy:
- a) nieprzekraczalne linie zabudowy zgodnie z rysunkiem planu
  - b) maksymalna wysokość:
    - budynku mieszkalnego jednorodzinnego – nie więcej niż 10,0 m,
    - budynku garażowo-gospodarczego i wiaty – nie więcej niż 6,0 m,
  - c) maksymalna liczba kondygnacji:
    - dla budynku mieszkalnego jednorodzinnego – dwie kondygnacje nadziemne,
    - dla budynku garażowo-gospodarczego – jedna kondygnacja nadziemna,
  - d) dopuszcza się podpiwniczenie budynków, przy czym poziom posadzki parteru należy sytuować na wysokości nieprzekraczającej 0,6 m nad poziomem terenu,
  - e) geometria głównych połączeń dachowych:
    - dla budynku mieszkalnego jednorodzinnego – dachy spadziste symetryczne dwu- lub wielospadowe o nachyleniu  $25^{\circ}$  –  $45^{\circ}$ ,
    - dla budynku garażowo-gospodarczego i wiaty – dachy płaskie lub spadziste jedno- lub dwuspadowe o nachyleniu  $20^{\circ}$  –  $45^{\circ}$ ,
  - f) pokrycie dachów spadzistych: dachówka, materiały imitujące dachówkę w kolorach od brunatnego, poprzez ceglany do czerwonego, z dopuszczeniem dachów w odcieniach szarości,
  - g) w przypadku przebudowy i rozbudowy istniejącej zabudowy dopuszcza się zachowanie istniejącej formy i pokrycia dachu;
- 5) ustala się parametry działek uzyskanych w wyniku scalania i podziału nieruchomości:
- a) minimalna powierzchnia – 700 m<sup>2</sup>,
  - b) minimalna szerokość frontu – 18,0 m,
  - c) kąt położenia granic w stosunku do pasa drogowego – od  $75^{\circ}$  do  $105^{\circ}$ ;
- 6) ustala się minimalną powierzchnię nowo wydzielanych działek budowlanych – 700 m<sup>2</sup>, z wyjątkiem działek wydzielanych dla realizacji sieci i urządzeń infrastruktury technicznej, dojazdów i dojazdów, powiększenia nieruchomości sąsiedniej oraz regulacji granic pomiędzy nieruchomościami.
- § 16.** W zakresie zasad kształtowania zabudowy oraz wskaźników zagospodarowania terenu, na terenach oznaczonych symbolami 1MN-U, 2MN-U:
- 1) dopuszcza się zachowanie istniejącej zabudowy z możliwością jej przebudowy, rozbudowy, nadbudowy przy zastosowaniu parametrów określonych w niniejszym paragrafie, z zastrzeżeniem § 8 ust. 1;
  - 2) dopuszcza się lokalizację:
    - a) budynków mieszkalnych jednorodzinnych wolnostojących,
    - b) budynków mieszkalno-usługowych,
    - c) budynków usługowych,
    - d) budynków garażowo-gospodarczych i wiat,
    - e) sieci i urządzeń infrastruktury technicznej,
    - f) dojazdów, dojazdów i miejsc postojowych;
  - 3) ustala się wskaźniki zagospodarowania terenu:
    - a) wskaźnik intensywności zabudowy:
      - maksymalny – 0,90,

- minimalny – 0,00,
  - b) maksymalna powierzchnia zabudowy – 30%,
  - c) minimalny udział procentowy powierzchni biologicznie czynnej w odniesieniu do powierzchni działki budowlanej – 40%;
- 4) ustala się zasady kształtowania zabudowy:
- a) nieprzekraczalne linie zabudowy zgodnie z rysunkiem planu,
  - b) maksymalna wysokość:
    - budynku mieszkalnego jednorodzinnego, budynku mieszkalno-usługowego i budynku usługowego – nie więcej niż 8,0 m,
    - budynku garażowo-gospodarczego i wiaty – nie więcej niż 6,0 m,
  - c) maksymalna liczba kondygnacji:
    - dla budynku mieszkalnego jednorodzinnego, budynku mieszkalno-usługowego i budynku usługowego – dwie kondygnacje nadziemne,
    - dla budynku garażowo-gospodarczego – jedna kondygnacja nadziemna,
  - d) dopuszcza się podpiwniczenie budynków, przy czym poziom posadzki parteru należy sytuować na wysokości nieprzekraczającej 0,6 m nad poziomem terenu,
  - e) geometria głównych połaci dachowych:
    - dla budynku mieszkalnego jednorodzinnego, budynku mieszkalno-usługowego i budynku usługowego – dachy spadziste symetryczne dwu- lub wielospadowe o nachyleniu  $35^{\circ}$  –  $45^{\circ}$ ,
    - dla budynku garażowo-gospodarczego i wiaty – dachy płaskie lub spadziste jedno- lub dwuspadowe o nachyleniu  $25^{\circ}$  –  $45^{\circ}$ ,
  - f) pokrycie dachów spadzistych: dachówka, materiały imitujące dachówkę w kolorach od brązowego, poprzez ceglany do czerwonego,
  - g) w przypadku przebudowy i rozbudowy istniejącej zabudowy dopuszcza się zachowanie istniejącej formy i pokrycia dachu;
- 5) ustala się parametry działek uzyskanych w wyniku scalania i podziału nieruchomości:
- a) minimalna powierzchnia – 900 m<sup>2</sup>,
  - b) minimalna szerokość frontu – 18,0 m,
  - c) kąt położenia granic w stosunku do pasa drogowego – od  $75^{\circ}$  do  $105^{\circ}$ ;
- 6) ustala się minimalną powierzchnię nowo wydzielanych działek budowlanych – 900 m<sup>2</sup>, z wyjątkiem działek wydzielanych dla realizacji sieci i urządzeń infrastruktury technicznej, dojazdów, powiększenia nieruchomości sąsiedniej oraz regulacji granic pomiędzy nieruchomościami.
- § 17.** W zakresie zasad kształtowania zabudowy oraz wskaźników zagospodarowania terenu, na terenach oznaczonych symbolami 1RZM, 2RZM, 3RZM, 4RZM, 6RZM, 7RZM:
- 1) dopuszcza się zachowanie istniejącej zabudowy z możliwością jej przebudowy, rozbudowy, nadbudowy przy zastosowaniu parametrów określonych w niniejszym paragrafie;
  - 2) dopuszcza się lokalizację:
    - a) budynków mieszkalnych w zabudowie zagrodowej,
    - b) budynków inwentarskich,
    - c) budynków garażowo-gospodarczych i wiat,
    - d) budowli rolniczych,
    - e) sieci i urządzeń infrastruktury technicznej,



- f) dróg dojazdowych do gruntów rolnych;
- 3) ustala się wskaźniki zagospodarowania terenu:
- a) wskaźnik intensywności zabudowy:
- maksymalny – 0,90,
  - minimalny – 0,00,
- b) maksymalna powierzchnia zabudowy – 30%,
- c) minimalny udział procentowy powierzchni biologicznie czynnej w odniesieniu do powierzchni działki budowlanej – 50%;
- 4) ustala się zasady kształtowania zabudowy:
- a) nieprzekraczalne linie zabudowy zgodnie z rysunkiem planu,
- b) maksymalna wysokość:
- budynku mieszkalnego – nie więcej niż 10,0 m,
  - budynku inwentarskiego – nie więcej niż 10,0 m,
  - budynku garażowo-gospodarczego i wiaty – nie więcej niż 10,0 m,
  - budowli rolniczych – nie więcej niż 15,0 m,
- c) maksymalna liczba kondygnacji – dwie kondygnacje nadziemne,
- d) dopuszcza się podpiwniczenie budynków, przy czym poziom posadzki parteru należy sytuować na wysokości nieprzekraczającej 0,6 m nad poziomem terenu,
- e) geometria głównych połączeń dachowych:
- dla budynku mieszkalnego – dachy spadziste symetryczne dwu- lub wielospadowe o nachyleniu 25° – 45°,
  - dla budynku inwentarskiego, budynku garażowo-gospodarczego i wiaty – dachy płaskie lub spadziste jedno- lub dwuspadowe o nachyleniu 20° – 45°,
- f) pokrycie dachów spadzistych: dachówka, materiały imitujące dachówkę w kolorach od brązowego, poprzez ceglany do czerwonego, z dopuszczeniem dachów w odcieniach szarości,
- g) w przypadku przebudowy i rozbudowy istniejącej zabudowy dopuszcza się zachowanie istniejącej formy i pokrycia dachu;
- 5) ustala się minimalną powierzchnię nowo wydzielanej działki budowlanej – zgodnie z przepisami odrębnymi.

**§ 18.** W zakresie zasad kształtowania zabudowy oraz wskaźników zagospodarowania terenu, na terenach oznaczonych symbolami 5RZM:

- 1) ustala się zachowanie istniejącej zabudowy z możliwością jej przebudowy, rozbudowy, nadbudowy przy zastosowaniu parametrów określonych w niniejszym paragrafie, z zastrzeżeniem § 8 ust. 1;
- 2) dopuszcza się lokalizację:
- a) budynków mieszkalnych w zabudowie zagrodowej,
  - b) budynków inwentarskich,
  - c) budynków garażowo-gospodarczych i wiat,
  - d) budowli rolniczych,
  - e) sieci i urządzeń infrastruktury technicznej,
  - f) dróg dojazdowych do gruntów rolnych;
- 3) ustala się wskaźniki zagospodarowania terenu:

- a) wskaźnik intensywności zabudowy:
    - maksymalny – 0,90,
    - minimalny – 0,00,
  - b) maksymalna powierzchnia zabudowy – 30%,
  - c) minimalny udział procentowy powierzchni biologicznie czynnej w odniesieniu do powierzchni działki budowlanej – 50%;
- 4) ustala się zasady kształtowania zabudowy:
- a) nieprzekraczalne linie zabudowy zgodnie z rysunkiem planu,
  - b) maksymalna wysokość:
    - budynku mieszkalnego – nie więcej niż 8,0 m,
    - budynku inwentarskiego – nie więcej niż 8,0 m,
    - budynku garażowo-gospodarczego i wiaty – nie więcej niż 8,0 m,
    - budowli rolniczych – nie więcej niż 11,0 m,
  - c) maksymalna liczba kondygnacji – dwie kondygnacje nadziemne,
  - d) dopuszcza się podpiwniczenie budynków, przy czym poziom posadzki parteru należy sytuować na wysokości nieprzekraczającej 0,6 m nad poziomem terenu,
  - e) geometria głównych połączeń dachowych:
    - dla budynku mieszkalnego – dachy spadziste symetryczne dwuspadowe o nachyleniu 30° – 45°,
    - dla budynku inwentarskiego, budynku garażowo-gospodarczego i wiaty – dachy spadziste symetryczne dwuspadowe o nachyleniu 25° – 45°,
  - f) pokrycie dachów spadzistych: dachówka, materiały imitujące dachówkę w kolorach od brązowego, poprzez ceglany do czerwonego,
  - g) w przypadku przebudowy i rozbudowy istniejącej zabudowy dopuszcza się zachowanie istniejącej formy i pokrycia dachu;
- 5) ustala się minimalną powierzchnię nowo wydzielanej działki budowlanej – zgodnie z przepisami odrębnymi.

**§ 19.** W zakresie zasad kształtowania zabudowy oraz wskaźników zagospodarowania terenu, na terenach oznaczonych symbolami 1ML, 2ML, 3ML, 4ML, 5ML, 6ML, 7ML, 8ML, 9ML, 10ML, 11ML, 12ML, 13ML, 14ML, 15ML, 16ML, 17ML, 18ML, 19ML, 20ML, 21ML, 22ML, 23ML, 24ML, 25ML, 26ML, 27ML, 28ML, 29ML:

- 1) dopuszcza się zachowanie istniejącej zabudowy z możliwością jej przebudowy, rozbudowy, nadbudowy przy zastosowaniu parametrów określonych w niniejszym paragrafie;
- 2) dopuszcza się lokalizację:
  - a) budynków rekreacji indywidualnej,
  - b) wiat,
  - c) sieci i urządzeń infrastruktury technicznej,
  - d) dojazdów i miejsc postojowych;
- 3) ustala się wskaźniki zagospodarowania terenu:
  - a) wskaźnik intensywności zabudowy:
    - maksymalny – 0,90,
    - minimalny – 0,00,
  - b) maksymalna powierzchnia zabudowy – 30%,

- c) minimalny udział procentowy powierzchni biologicznie czynnej w odniesieniu do powierzchni działki budowlanej – 60%,
- 4) ustala się zasady kształtowania zabudowy:
- a) nieprzekraczalne linie zabudowy zgodnie z rysunkiem planu,
  - b) maksymalna wysokość:
    - budynku rekreacji indywidualnej – nie więcej niż 10,0 m,
    - wiaty – nie więcej niż 6,0 m,
  - c) maksymalna liczba kondygnacji – dwie kondygnacje nadziemne,
  - d) dopuszcza się podpiwniczenie budynków, przy czym poziom posadzki parteru należy sytuować na wysokości nieprzekraczającej 0,6 m nad poziomem terenu,
  - e) geometria głównych połaci dachowych:
    - dla budynku rekreacji indywidualnej – dachy spadziste symetryczne dwu- lub wielospadowe o nachyleniu  $30^{\circ}$  –  $45^{\circ}$ ,
    - dla wiaty – dachy płaskie lub spadziste jedno- lub dwuspadowe o nachyleniu  $20^{\circ}$  –  $45^{\circ}$ ,
  - f) pokrycie dachów spadzistych: dachówka, materiały imitujące dachówkę w kolorach od brunatnego, poprzez ceglany do czerwonego, z dopuszczeniem dachów w odcieniach szarości,
  - g) w przypadku przebudowy i rozbudowy istniejącej zabudowy dopuszcza się zachowanie istniejącej formy i pokrycia dachu;
- 5) ustala się parametry działek uzyskanych w wyniku scalania i podziału nieruchomości:
- a) minimalna powierzchnia – 700 m<sup>2</sup>,
  - b) minimalna szerokość frontu – 18,0 m,
  - c) kąt położenia granic w stosunku do pasa drogowego – od  $75^{\circ}$  do  $105^{\circ}$ ;
- 6) ustala się minimalną powierzchnię nowo wydzielanych działek budowlanych – 700 m<sup>2</sup>, z wyjątkiem działek wydzielanych dla realizacji sieci i urządzeń infrastruktury technicznej, dojazdów i dojazdów, powiększenia nieruchomości sąsiedniej oraz regulacji granic pomiędzy nieruchomościami.

**§ 20.** W zakresie zasad kształtowania zabudowy oraz wskaźników zagospodarowania terenu, na terenach oznaczonych symbolami 1L, 2L, 3L:

- 1) zachowuje się istniejące grunty leśne;
- 2) zakazuje się lokalizacji budynków;
- 3) dopuszcza się lokalizację zgodnie z przepisami odrębnymi:
  - a) sieci i urządzeń infrastruktury technicznej,
  - b) dróg dojazdowych do gruntów leśnych;
  - c) urządzeń melioracji wodnych.

**§ 21.** W zakresie zasad kształtowania zabudowy oraz wskaźników zagospodarowania terenu, na terenie oznaczonym symbolem 4L:

- 1) dopuszcza się zachowanie istniejącej zabudowy z możliwością jej przebudowy, rozbudowy, nadbudowy przy zastosowaniu parametrów określonych w niniejszym paragrafie;
- 2) dopuszcza się lokalizację zgodnie z przepisami odrębnymi:
  - a) budynków związanych z gospodarką leśną,
  - b) sieci i urządzeń infrastruktury technicznej,
  - c) dróg dojazdowych do gruntów leśnych;
- 3) ustala się wskaźniki zagospodarowania terenu:

- a) wskaźnik intensywności zabudowy:
    - maksymalny – 0,90,
    - minimalny – 0,00,
  - b) maksymalna powierzchnia zabudowy – 30%,
  - c) minimalny udział procentowy powierzchni biologicznie czynnej w odniesieniu do powierzchni działki budowlanej – 40%;
- 4) ustala się zasady sytuowania i parametry projektowanych budynków:
- a) nieprzekraczalne linie zabudowy zgodnie z rysunkiem planu,
  - b) maksymalna wysokość – nie więcej niż 8,0 m,
  - c) maksymalna liczba kondygnacji – dwie kondygnacje nadziemne,
  - d) dopuszcza się podpiwniczenie budynków, przy czym poziom parteru należy sytuować na wysokości nieprzekraczającej 0,6 m nad poziomem terenu,
  - e) geometria głównych połączeń dachowych – dachy płaskie lub spadziste dwu- lub wielospadowe o nachyleniu 35° – 45°,
  - f) pokrycie dachów spadzistych: dachówka, materiały imitujące dachówkę w kolorach od brunatnego, poprzez ceglany do czerwonego,
  - g) w przypadku przebudowy i rozbudowy istniejącej zabudowy dopuszcza się zachowanie istniejącej formy i pokrycia dachu.

**§ 22.** W zakresie zasad kształtowania zabudowy oraz wskaźników zagospodarowania terenu, na terenach oznaczonych symbolami 1ZN, 2ZN, 3ZN, 4ZN, 5ZN, 6ZN:

- 1) zachowuje się istniejące zadrzewienia i zakrzewienia oraz łąki i pastwiska;
- 2) zakazuje się lokalizacji budynków;
- 3) dopuszcza się lokalizację zgodnie z przepisami odrębnymi:
  - a) sieci i urządzeń infrastruktury technicznej,
  - b) dróg dojazdowych do gruntów rolnych,
  - c) urządzeń melioracji wodnych.

**§ 23.** W zakresie zasad kształtowania zabudowy oraz wskaźników zagospodarowania terenu, na terenach oznaczonych symbolami 1RNR, 2RNR, 3RNR, 4RNR, 5RNR, 6RNR, 7RNR, 8RNR, 9RNR, 10RNR:

- 1) zachowuje się istniejące grunty orne;
- 2) zakazuje się lokalizacji budynków;
- 3) dopuszcza się lokalizację zgodnie z przepisami odrębnymi:
  - a) sieci i urządzeń infrastruktury technicznej,
  - b) dróg dojazdowych do gruntów rolnych,
  - c) urządzeń melioracji wodnych.

**§ 24.** W zakresie zasad kształtowania zabudowy oraz wskaźników zagospodarowania terenu, na terenie oznaczonym symbolem RNL:

- 1) zachowuje się istniejące łąki i pastwiska;
- 2) zakazuje się lokalizacji budynków;
- 3) dopuszcza się lokalizację zgodnie z przepisami odrębnymi:
  - a) sieci i urządzeń infrastruktury technicznej,
  - b) dróg dojazdowych do gruntów rolnych,

c) urządzeń melioracji wodnych.

**Rozdział 3.**  
**Przepisy końcowe**

§ 25. Ustala się stawkę służącą naliczaniu jednorazowych opłat, o jakich mowa w art. 36 ust. 4 ustawy z dnia 27 marca 2003 r. o planowaniu i zagospodarowaniu przestrzennym (t.j. Dz. U. z 2023 r. poz. 977 ze zmianami) w wysokości 30%.

§ 26. Wykonanie uchwały powierza się Burmistrzowi Rogoźna.

§ 27. Uchwała wchodzi w życie po upływie 14 dni od dnia ogłoszenia jej w Dzienniku Urzędowym Województwa Wielkopolskiego.

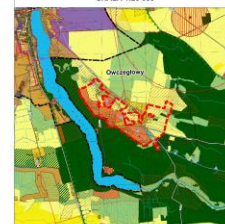
Przewodniczący Rady Miejskiej w Rogoźnie  
(-) Łukasz Andrzej Zaranek

# MIEJSCOWY PLAN ZAGOSPODAROWANIA PRZESTRZENNEGO NA OBSZARZE MIEJSCOWOŚCI OWCZEGŁOWY, GMINA ROGOŹNO

ZALĄCZNIK NR 1 DO UCHWAŁY NR XCII/1010/2024 RADY MIEJSKIEJ W ROGOŹNIE Z DNIA 25 MARCA 2024 R.



WYRYS ZE STUDIUM UWARUNKOWAŃ I KIERUNKÓW ZAGOSPODAROWANIA PRZESTRZENNEGO GMINY ROGOŹNO Z OZNACZENIEM GRANIC OBSZARU OBJĘTEGO PLANEM SKALA 1:20 000



- OPIS PLANU**
- Linie granic miejscowości
  - Linie granic działek
  - Linie granic terenów zabudowanych
  - Linie granic terenów zielonych
  - Linie granic terenów rolniczych
  - Linie granic terenów rekreacyjnych
  - Linie granic terenów sportowych
  - Linie granic terenów usługowych
  - Linie granic terenów przemysłowych
  - Linie granic terenów mieszkalnych
  - Linie granic terenów zielonych
  - Linie granic terenów rolniczych
  - Linie granic terenów rekreacyjnych
  - Linie granic terenów sportowych
  - Linie granic terenów usługowych
  - Linie granic terenów przemysłowych
  - Linie granic terenów mieszkalnych
- OPIS PLANU**
- Linie granic miejscowości
  - Linie granic działek
  - Linie granic terenów zabudowanych
  - Linie granic terenów zielonych
  - Linie granic terenów rolniczych
  - Linie granic terenów rekreacyjnych
  - Linie granic terenów sportowych
  - Linie granic terenów usługowych
  - Linie granic terenów przemysłowych
  - Linie granic terenów mieszkalnych
  - Linie granic terenów zielonych
  - Linie granic terenów rolniczych
  - Linie granic terenów rekreacyjnych
  - Linie granic terenów sportowych
  - Linie granic terenów usługowych
  - Linie granic terenów przemysłowych
  - Linie granic terenów mieszkalnych
- OPIS PLANU**
- Linie granic miejscowości
  - Linie granic działek
  - Linie granic terenów zabudowanych
  - Linie granic terenów zielonych
  - Linie granic terenów rolniczych
  - Linie granic terenów rekreacyjnych
  - Linie granic terenów sportowych
  - Linie granic terenów usługowych
  - Linie granic terenów przemysłowych
  - Linie granic terenów mieszkalnych
  - Linie granic terenów zielonych
  - Linie granic terenów rolniczych
  - Linie granic terenów rekreacyjnych
  - Linie granic terenów sportowych
  - Linie granic terenów usługowych
  - Linie granic terenów przemysłowych
  - Linie granic terenów mieszkalnych

Załącznik Nr 2 do Uchwały Nr XCII/1010/2024

Rady Miejskiej w Rogoźnie

z dnia 25 marca 2024 r.

**ROZSTRZYGNIĘCIE  
RADY MIEJSKIEJ W ROGOŹNIE**

w sprawie **rozpatrzenia uwag wniesionych do projektu miejscowego planu zagospodarowania przestrzennego na obszarze miejscowości Owczegłowy, gmina Rogoźno, wyłożonego do publicznego wglądu**

Na podstawie art. 20 ust. 1 ustawy z dnia 27 marca 2003 r. o planowaniu i zagospodarowaniu przestrzennym (t.j. Dz. U. z 2023 r. poz. 977 ze zmianami) oraz rozstrzygnięcia Burmistrza Rogoźna w sprawie rozpatrzenia uwag wniesionych do projektu **miejscowego planu zagospodarowania przestrzennego na obszarze miejscowości Owczegłowy, gmina Rogoźno, wraz z prognozą oddziaływania na środowisko** podczas pierwszego wyłożenia do publicznego wglądu w dniach od 12 września 2023 r. do 4 października 2023 r. i w okresie ich składania wyznaczonym do dnia 19 października 2023 r., oraz podczas drugiego wyłożenia do publicznego wglądu w dniach od 16 listopada 2023 r. do 8 grudnia 2023 r. i w okresie ich składania wyznaczonym do dnia 22 grudnia 2023 r., Rada Miejska w Rogoźnie rozstrzyga co następuje:

1. **Uwaga złożona przez:** osobę fizyczną:
  - a) **nieruchomość, której dotyczy uwaga:** działka nr ewid. 205/25, obręb Owczegłowy,
  - b) **treść uwagi:** dotyczy wyłączenia działki 205/25 z granic opracowania miejscowego planu zagospodarowania przestrzennego,
  - c) **rozstrzygnięcie:** uwaga nieuwzględniona,
  - d) **uzasadnienie:** ze względu na brak prawomocnych decyzji o warunkach zabudowy dla przedmiotowej działki oraz przeznaczenie terenu zgodne z ustaleniami Studium uwarunkowań i kierunków zagospodarowania przestrzennego gminy Rogoźno, brak jest uzasadnienia dla dokonywania zmiany granic obszaru objętego planem miejscowym.
  
2. **Uwaga złożona przez:** osobę fizyczną:
  - a) **nieruchomość, której dotyczy uwaga:** działki nr ewid. 199/3, 198/5, obręb Owczegłowy,
  - b) **treść uwagi:** dotyczy wyłączenia działek 199/3, 198/5 z granic opracowania miejscowego planu zagospodarowania przestrzennego,
  - c) **rozstrzygnięcie:** uwaga nieuwzględniona,
  - d) **uzasadnienie:** ze względu na brak prawomocnych decyzji o warunkach zabudowy dla przedmiotowej działki oraz przeznaczenie terenu zgodne z ustaleniami Studium uwarunkowań i kierunków zagospodarowania przestrzennego gminy Rogoźno, brak jest uzasadnienia dla dokonywania zmiany granic obszaru objętego planem miejscowym.
  
3. **Uwaga złożona przez:** osobę fizyczną:
  - a) **nieruchomość, której dotyczy uwaga:** działka nr ewid. 170/1, obręb Owczegłowy,
  - b) **treść uwagi:** dotyczy wyłączenia działki 170/1 z granic opracowania miejscowego planu zagospodarowania przestrzennego,
  - c) **rozstrzygnięcie:** uwaga nieuwzględniona,
  - d) **uzasadnienie:** ze względu na brak prawomocnych decyzji o warunkach zabudowy dla przedmiotowej działki oraz przeznaczenie terenu zgodne z ustaleniami Studium uwarunkowań i kierunków

zagospodarowania przestrzennego gminy Rogoźno, brak jest uzasadnienia dla dokonywania zmiany granic obszaru objętego planem miejscowym.

4. **Uwaga złożona przez:** osobę fizyczną:
- a) **nieruchomość, której dotyczy uwaga:** działka nr ewid. 179/8, obręb Owczegłowy,
  - b) **treść uwagi:** dotyczy usunięcia z planu drogi oznaczonej symbolem 21KR,
  - c) **rozstrzygnięcie:** uwaga nieuwzględniona,
  - d) **uzasadnienie:** ustalona w projekcie planu droga wewnętrzna 21KR stanowi kontynuację planowanego układu komunikacyjnego oraz kompozycji urbanistycznej dla terenów przewidzianych pod zabudowę rekreacyjną w tej części obszaru objętego planem. Celem wyznaczenia planowanej drogi jest konieczność zapewnienia obsługi komunikacyjnej wewnętrznej części terenu 19ML.



Załącznik Nr 3 do Uchwały Nr XCII/1010/2024

Rady Miejskiej w Rogoźnie

z dnia 25 marca 2024 r.

**ROZSTRZYGNIĘCIE  
RADY MIEJSKIEJ W ROGOŹNIE**

w sprawie **o sposobie realizacji zapisanych w miejscowym planie zagospodarowania przestrzennego na obszarze miejscowości Owczegłowy, gmina Rogoźno, inwestycji z zakresu infrastruktury technicznej, które należą do zadań własnych gminy, oraz zasadach ich finansowania**

Na podstawie art. 20 ust 1 ustawy z dnia 27 marca 2003 r. o planowaniu i zagospodarowaniu przestrzennym (t.j. Dz. U. z 2023 r. poz. 977 ze zmianami), art. 7 ust. 1 pkt 2 i 3 ustawy z dnia 8 marca 1990 r. o samorządzie gminnym (t.j. Dz. U. z 2023 r. poz. 40 ze zmianami), Rada Miejska w Rogoźnie rozstrzyga co następuje:

**§ 1.** Sposób realizacji zapisanych w planie inwestycji z zakresu infrastruktury technicznej – zapisane w miejscowym planie zagospodarowania przestrzennego na obszarze części na obszarze miejscowości Owczegłowy, gmina Rogoźno, inwestycje z zakresu infrastruktury technicznej, które należą do zadań własnych gminy to inwestycje z zakresu budowy:

- 1) komunikacji – rozbudowa drogi lokalnej i dojazdowej;
  - 2) infrastruktury technicznej – rozbudowa sieci wodociągowej, kanalizacji sanitarnej i deszczowej;
2. Inwestycje te będą realizowane w następujący sposób:
- 1) zgodnie z przepisami prawa materialnego i finansowego w tym zakresie;
  - 2) za podstawę przyjęcia realizacji wyżej wyznaczonych zadań, które należą do zadań własnych stanowiąc będą zapisy Wieloletniej Prognozy Finansowej Gminy Rogoźno;
  - 3) określenie terminów przystąpienia i zakończenia realizacji tych zadań, ustalone będzie według kryteriów i zasad przyjętych przy konstruowaniu Wieloletniej Prognozy Finansowej Gminy Rogoźno;
  - 4) inwestycje realizowane mogą być etapowo w zależności od wielkości środków przeznaczonych na inwestycje.

**§ 2.** Zasady finansowania zapisanych w planie inwestycji z zakresu infrastruktury technicznej, które należą do zadań własnych gminy, zgodnie z przepisami o finansach publicznych. Finansowanie inwestycji będzie odbywać się poprzez:

- 1) wydatki z budżetu gminy,
- 2) współfinansowanie środkami zewnętrznymi, poprzez budżet gminy w ramach m.in.:
  - a) dotacji Unii Europejskiej,
  - b) dotacji samorządu województwa,
  - c) dotacji i pożyczek z funduszy celowych,
  - d) kredytów i pożyczek bankowych,
  - e) innych środków zewnętrznych.
- 3) udział inwestorów w finansowaniu w ramach porozumień o charakterze cywilno-prawnym lub w formie partnerstwa publiczno-prywatnego – „PPP”.

Załącznik Nr 4  
do uchwały Nr XCII/1010/2024  
Rady Miejskiej w Rogoźnie  
z dnia 25 marca 2024 r.

Zalacznik4.gml

**Dane przestrzenne, o których mowa w art. 67a ust. 3 i 5 ustawy z dnia 27 marca 2003 r.  
o planowaniu i zagospodarowaniu przestrzennym (j.t. Dz.U. z 2020 r. poz. 293 z późn. zm.)  
ujawnione zostaną po kliknięciu w ikonę**