



DZIENNIK URZĘDOWY

WOJEWÓDZTWA WIELKOPOLSKIEGO

Poznań, dnia 22 lutego 2024 r.

Poz. 2089

UCHWAŁA NR XCIX/840/24 RADY MIEJSKIEJ W MOSINIE

z dnia 25 stycznia 2024 r.

w sprawie miejscowego planu zagospodarowania przestrzennego dla północnej części wsi Rogalin

Na podstawie art. 20 ust. 1 ustawy z dnia 27 marca 2003 r. o planowaniu i zagospodarowaniu przestrzennym (Dz. U. z 2023 r. poz. 977 z późn. zm.), w związku z art. 67 ust. 3 ustawy z dnia 7 lipca 2023 r. o zmianie ustawy o planowaniu i zagospodarowaniu przestrzennym oraz niektórych innych ustaw (Dz. U. z 2023 r. poz. 1688) oraz art. 18 ust. 2 pkt 5 ustawy z dnia 8 marca 1990 r. o samorządzie gminnym (Dz. U. z 2023 r. poz. 40 z późn. zm.), uchwala się, co następuje:

§ 1. 1. Uchwala się miejscowy plan zagospodarowania przestrzennego dla północnej części wsi Rogalin zwany dalej „planem”, stwierdzając, iż nie narusza on ustaleń Studium uwarunkowań i kierunków zagospodarowania przestrzennego gminy Mosina, uchwalonego uchwałą Nr LVI/386/10 Rady Miejskiej w Mosinie z dnia 25 lutego 2010 r.

2. Granice obszaru objętego planem określono na rysunku planu.

3. Integralnymi częściami uchwały są:

- 1) załącznik nr 1 – stanowiący część graficzną, zwaną „rysunkiem planu”, opracowany w skali 1:5000 i zatytułowany: Miejscowy plan zagospodarowania przestrzennego dla północnej części wsi Rogalin;
- 2) załącznik nr 2 – stanowiący rozstrzygnięcie Rady Miejskiej w Mosinie o sposobie rozpatrzenia uwag wniesionych do projektu planu;
- 3) załącznik nr 3 – stanowiący rozstrzygnięcie Rady Miejskiej w Mosinie o sposobie realizacji, zapisanych w planie inwestycji z zakresu infrastruktury technicznej, które należą do zadań własnych gminy oraz zasadach ich finansowania, zgodnie z przepisami o finansach publicznych;
- 4) załącznik nr 4 – dokument elektroniczny zawierający dane przestrzenne.

§ 2. Ilekroć w uchwale jest mowa o:

- 1) tablicy informacyjnej – należy przez to rozumieć element systemu informacji gminnej, turystycznej, przyrodniczej lub edukacji ekologicznej i innej wymaganej przepisami odrębnymi;
- 2) ogrodzeniu ażurowym – należy przez to rozumieć ogrodzenie, w którym udział powierzchni pełnej wynosi nie więcej niż 40% ogólnej powierzchni ogrodzenia.

§ 3. Ustala się następujące przeznaczenie terenów:

- 1) tereny rolnicze, oznaczone symbolami: **1R** i **2R**;
- 2) teren lasu, oznaczony symbolem: **ZL**.

§ 4. W zakresie zasad ochrony i kształtowania ładu przestrzennego ustala się:

- 1) zakaz lokalizacji:

- a) ogrodzeń, innych niż dopuszczone w pkt 2 lit. a,
 - b) tablic reklamowych,
 - c) urządzeń reklamowych;
- 2) dopuszczenie lokalizacji:
- a) ogrodzeń ażurowych:
 - niebędących prefabrykowanymi przeszłowymi ogrodzeniami betonowymi lub żelbetowymi,
 - towarzyszących obiektom infrastruktury technicznej,
 - służących prowadzeniu gospodarki leśnej,
 - b) obiektów małej architektury do wysokości 5 m,
 - c) tablic informacyjnych, z wyjątkiem tablic z wykorzystaniem ekranów plazmowych lub typu LED,
 - d) sieci i urządzeń infrastruktury technicznej.

§ 5. W zakresie zasad ochrony środowiska, przyrody i krajobrazu kulturowego oraz kształtowania krajobrazu ustala się:

- 1) zakaz lokalizacji przedsięwzięć mogących zawsze znacząco oddziaływać na środowisko, w rozumieniu przepisów odrębnych, z wyłączeniem inwestycji celu publicznego i melioracji;
- 2) ochronę walorów krajobrazowych poprzez utrzymanie istniejącego sposobu użytkowania;
- 3) gospodarowanie odpadami zgodnie z regulaminem utrzymania czystości i porządku na terenie gminy oraz przepisami odrębnymi.

§ 6. W zakresie zasad ochrony dziedzictwa kulturowego i zabytków oraz dóbr kultury współczesnej wyznacza się teren ochrony konserwatorskiej obejmujący fragmenty:

- 1) historycznego układu przestrzennego majątku ziemskiego Rogalin w miejscowości Rogalin, gm. Mosina, wpisanego do rejestru zabytków pod nr rej. 1023/Wlkp/A z dnia 2 sierpnia 2017 r.;
- 2) pomnika historii „Rogalin – zespół pałacowo-parkowy z obszarem dawnego majątku ziemskiego”, ustanowionego rozporządzeniem Prezydenta Rzeczypospolitej z dnia 20 kwietnia 2018 r. w sprawie uznania za pomnik historii „Rogalin – zespół pałacowo-parkowy z obszarem dawnego majątku ziemskiego” (Dz. U. z 2018 r. poz. 929 i z 2020 r. poz. 1766), na którym należy uwzględnić przepisy ustawy z dnia 23 lipca 2003 r. o ochronie zabytków i opiece nad zabytkami (Dz. U. z 2022 r. poz. 840 z późn. zm.).

§ 7. W zakresie wymagań wynikających z potrzeb kształtowania przestrzeni publicznych nie podejmuje się ustaleń.

§ 8. W zakresie parametrów i wskaźników kształtowania zabudowy oraz zagospodarowania terenów, oznaczonych na rysunku planu symbolem **1R** i **2R**, ustala się:

- 1) zachowanie użytkowania rolniczego terenu;
- 2) zakaz zabudowy z wyjątkiem budowy, przebudowy oraz rozbudowy sieci i urządzeń infrastruktury technicznej, przyłączy do sieci infrastruktury technicznej oraz urządzeń wodnych z uwzględnieniem pkt 3;
- 3) zakaz budowy nowej napowietrznej infrastruktury technicznej na terenie **2R**;
- 4) dopuszczenie lokalizacji:
 - a) nieutwardzonych dróg do obsługi gruntów rolnych,
 - b) zadrzewień śródpolnych, o charakterze krajobrazowym i wiatrochronnym;
- 5) udział powierzchni biologicznie czynnej nie mniejszy niż 95% powierzchni terenu.

§ 9. W zakresie parametrów i wskaźników kształtowania zabudowy oraz zagospodarowania terenu, oznaczonego na rysunku planu symbolem **ZL**, ustala się:

- 1) zakaz zabudowy z wyjątkiem budowy, przebudowy oraz rozbudowy sieci i urządzeń infrastruktury technicznej, przyłączy do sieci infrastruktury technicznej oraz urządzeń wodnych, o ile nie zmieni to podstawowego przeznaczenia terenu;
- 2) udział powierzchni biologicznie czynnej nie mniejszy niż 99% powierzchni terenu.

§ 10. W zakresie granic i sposobów zagospodarowania terenów lub obiektów podlegających ochronie, na podstawie odrębnych przepisów, terenów górniczych, a także obszarów szczególnego zagrożenia powodzią, obszarów osuwania się mas ziemnych oraz krajobrazów priorytetowych określonych w audycie krajobrazowym oraz w planach zagospodarowania przestrzennego województwa, ustala się uwzględnienie warunków i ograniczeń wynikających z lokalizacji terenów objętych planem:

- 1) częściowo na terenie Rogalińskiego Parku Krajobrazowego;
- 2) częściowo na terenie krajobrazu priorytetowego „ROGALIN”;
- 3) w całości w obrębie Głównego Zbiornika Wód Podziemnych nr 144 „Dolina Kopalna Wielkopolska”;
- 4) w całości na terenie objętym koncesją nr 32/96/p z dnia 19 lipca 1996 r. na poszukiwanie i rozpoznawanie złóż ropy naftowej i gazu ziemnego w rejonie „Kórnik-Środa”, ważną do dnia 19 lipca 2024 r., udzieloną przez Ministra Ochrony Środowiska, Zasobów Naturalnych i Leśnictwa na rzecz Polskiego Górnictwa Naftowego i Gazownictwa Spółki Akcyjnej w Warszawie (obecnie ORLEN Spółka Akcyjna z siedzibą w Płocku).

§ 11. W zakresie szczegółowych zasad i warunków scalania i podziału nieruchomości objętych planem podejmuje się ustaleń.

§ 12. W zakresie szczególnych warunków zagospodarowania terenów oraz ograniczeń w ich użytkowaniu, w tym zakazu zabudowy nie podejmuje się ustaleń.

§ 13. W zakresie zasad modernizacji, rozbudowy i budowy systemów infrastruktury technicznej ustala się powiązanie sieci infrastruktury technicznej z układem zewnętrznym oraz zapewnienie dostępu do sieci.

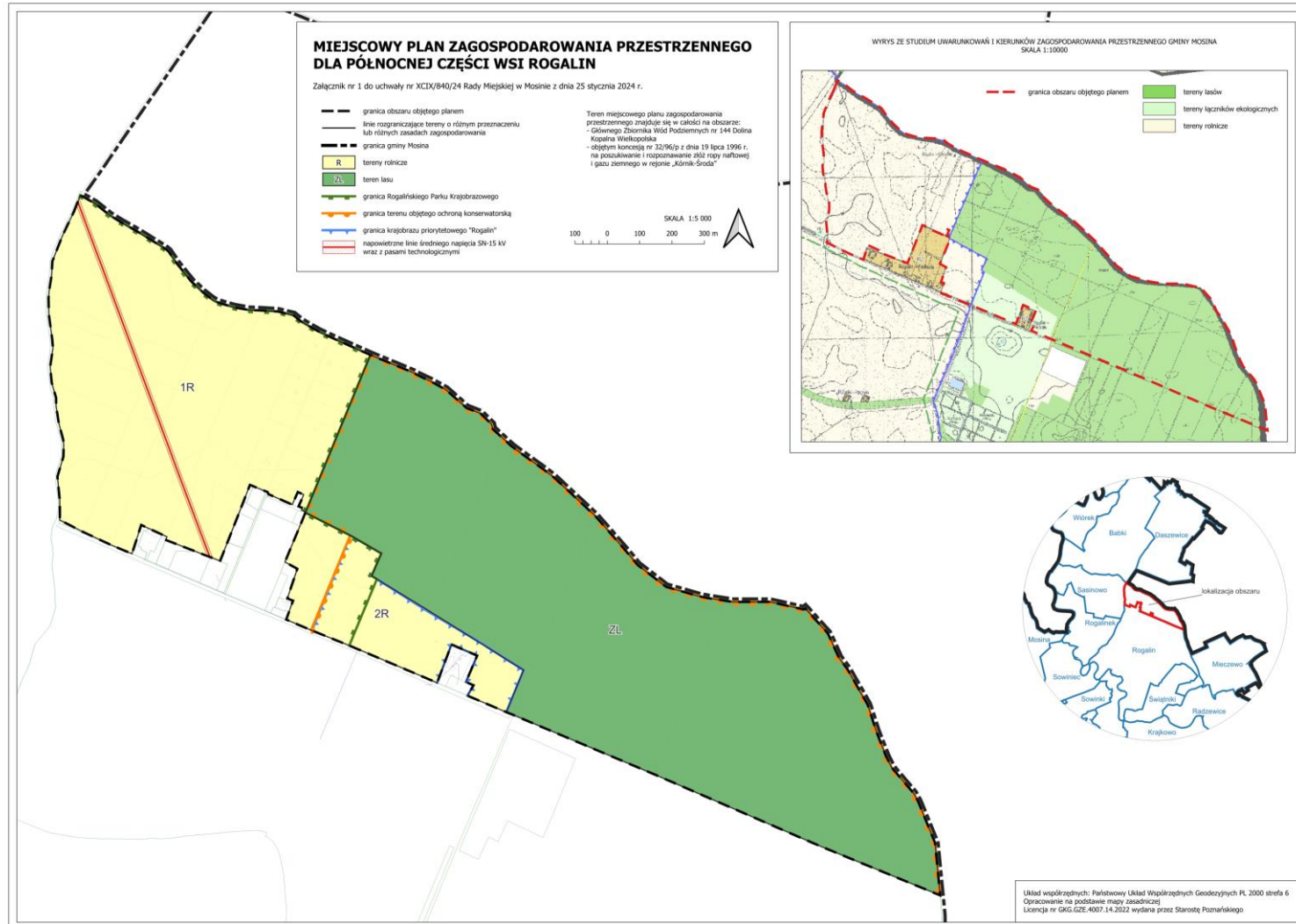
§ 14. W zakresie sposobu i terminu tymczasowego zagospodarowania, urządzania i użytkowania terenów, ustalenia planu dotyczące lokalizacji obiektów małej architektury, reklam i ogrodzeń zachowują moc, do czasu podjęcia przez Radę Miejską w Mosinie uchwały, o której mowa w art. 37a ustawy z dnia 27 marca 2003 r. o planowaniu i zagospodarowaniu przestrzennym.

§ 15. Ustala się stawkę, o której mowa w art. 36 ust. 4 ustawy z dnia 27 marca 2003 r. o planowaniu i zagospodarowaniu przestrzennym, w wysokości 0%.

§ 16. Wykonanie uchwały powierza się Burmistrzowi Gminy Mosina.

§ 17. Uchwała wchodzi w życie po upływie 14 dni od daty jej ogłoszenia w Dzienniku Urzędowym Województwa Wielkopolskiego.

Przewodniczący Rady
(-) Ziemowit Małąg



Załącznik Nr 2
do uchwały Nr XCIX/840/24
Rady Miejskiej w Mosinie
z dnia 25 stycznia 2024 r.

Rozstrzygnięcie Rady Miejskiej w Mosinie o sposobie rozpatrzenia uwag wniesionych do projektu planu

Zgodnie z art. 20 ust. 1 ustawy z dnia 27 marca 2003 r. o planowaniu i zagospodarowaniu przestrzennym (Dz. U. z 2023 r. poz. 977 z późn. zm.), Rada Miejska w Mosinie rozstrzyga, co następuje:

Po zapoznaniu się z przedstawionymi uwagami Rada Miejska w Mosinie postanawia o ich nieuwzględnieniu, przy czym szczegółowe rozpatrzenie uwag zawiera wykaz nieuwzględnionych uwag wniesionych do wyłożonego do publicznego wglądu projektu miejscowego planu zagospodarowania przestrzennego, stanowiący integralną część niniejszego rozstrzygnięcia.

**WYKAZ NIEUWZGLĘDNIONYCH UWAG WNIESIONYCH DO WYŁOŻONEGO DO PUBLICZNEGO WGLĄDU
PROJEKTU MIEJSCOWEGO PLANU ZAGOSPODAROWANIA PRZESTRZENNEGO**

**Wykaz dotyczy projektu miejscowego planu zagospodarowania przestrzennego
dla północnej części wsi Rogalin**

L.p.	Data wpływu uwagi	Nazwisko i imię, nazwa jednostki organizacyjnej i adres zgłaszającego uwagi	Treść uwagi	Oznaczenie nieruchomości, której dotyczy uwaga	Ustalenia projektu planu dla nieruchomości, której dotyczy uwaga	Rozstrzygnięcie Burmistrza Gminy Mosina w sprawie rozpatrzenia uwagi		Rozstrzygnięcie Rady Miejskiej w Mosinie załącznik do uchwały Nr XCIX/840/24 z dnia 25 stycznia 2024 r.		Uwagi
						uwaga uwzględniona	uwaga nieuwzględniona	uwaga uwzględniona	uwaga nieuwzględniona	
<i>1</i>	<i>2</i>	<i>3</i>	<i>4</i>	<i>5</i>	<i>6</i>	<i>7</i>	<i>8</i>	<i>9</i>	<i>10</i>	<i>11</i>
1	15.11.2023 r.	osoba fizyczna	Wyłączenie z opracowania części nieruchomości.	część dz. 30, ob. Rogalin	1R		X		X	Rozwiązania przyjęte w projekcie planu są zgodne z kierunkami zagospodarowania wynikającymi ze studium – tereny rolnicze. Przebieg granicy przeznaczenia terenów na dz. 30, ob. Rogalin, jest zgodny z przebiegiem granic terenów objętych różnymi kierunkami zagospodarowania w Studium.
2	17.11.2023 r.	osoba fizyczna	Wyłączenie z opracowania kilku nieruchomości.	dz. 37/3, 37/4, 37/5, 37/6, 37/8, ob. Rogalin	1R		X		X	Rozwiązania przyjęte w projekcie planu są zgodne z kierunkami zagospodarowania wynikającymi ze studium – tereny rolnicze.
3	17.11.2023 r.	osoba fizyczna	Wyłączenie z opracowania nieruchomości.	część dz. 31, ob. Rogalin	1R		X		X	Rozwiązania przyjęte w projekcie planu są zgodne z kierunkami zagospodarowania wynikającymi ze studium – tereny rolnicze. Przebieg granicy przeznaczenia terenów na dz. 31, ob. Rogalin, jest zgodny z przebiegiem granic terenów objętych różnymi kierunkami zagospodarowania w Studium.

Załącznik Nr 3
do uchwały Nr XCIX/840/24
Rady Miejskiej w Mosinie
z dnia 25 stycznia 2024 r.

Rozstrzygnięcie Rady Miejskiej w Mosinie o sposobie realizacji, zapisanych w planie, inwestycji z zakresu infrastruktury technicznej, które należą do zadań własnych gminy oraz zasadach ich finansowania, zgodnie z przepisami o finansach publicznych

Na podstawie art. 20 ust. 1 ustawy z dnia 27 marca 2003 r. o planowaniu i zagospodarowaniu przestrzennym, Rada Miejska w Mosinie nie rozstrzyga o sposobie realizacji, zapisanych w planie inwestycji z zakresu infrastruktury technicznej, które należą do zadań własnych gminy, ponieważ plan takich zadań nie przewiduje.

Załącznik Nr 4
do uchwały Nr XCIX/840/24
Rady Miejskiej w Mosinie
z dnia 25 stycznia 2024 r.

Zalacznik4.xml

Dane przestrzenne, o których mowa w art. 67a ust. 3 i 5 ustawy z dnia 27 marca 2003 r. o planowaniu i zagospodarowaniu przestrzennym (j.t. Dz.U. z 2020 r. poz. 293 z późn. zm.) ujawnione zostaną po kliknięciu w ikonę