



DZIENNIK URZĘDOWY

WOJEWÓDZTWA WIELKOPOLSKIEGO

Poznań, dnia 8 listopada 2024 r.

Poz. 8977

UCHWAŁA NR IX/60/24 RADY GMINY POWIDZ

z dnia 29 października 2024 r.

w sprawie miejscowego planu zagospodarowania przestrzennego dla fragmentów obrębów Powidz i Polanowo

Na podstawie art. 18 ust. 2 pkt 5 i art. 40 ust. 1 ustawy z dnia 8 marca 1990 r. o samorządzie gminnym (Dz. U. z 2024 r. poz. 1465), art. 20 ust. 1 ustawy z dnia 27 marca 2003 r. o planowaniu i zagospodarowaniu przestrzennym (Dz. U. z 2024 r. poz. 1130) oraz na podstawie Uchwały Nr XXXVI/316/22 Rady Gminy Powidz z dnia 31 marca 2022 r. w sprawie przystąpienia do sporządzenia miejscowego planu zagospodarowania przestrzennego dla fragmentów obrębów Powidz i Polanowo oraz po stwierdzeniu, że plan miejscowy nie narusza ustaleń zmiany Studium uwarunkowań i kierunków zagospodarowania przestrzennego gminy Powidz przyjętej Uchwałą Nr XLVIII/406/23 Rady Gminy Powidz z dnia 12 maja 2023 r., Rada Gminy Powidz uchwala, co następuje:

Rozdział 1. PRZEPISY OGÓLNE

§ 1. 1. Uchwala się miejscowy plan zagospodarowania przestrzennego dla fragmentów obrębów Powidz i Polanowo, o powierzchni około 35 ha, zwany dalej „planem miejscowym”.

2. Plan miejscowy składa się z następujących elementów podlegających uchwaleniu i opublikowaniu:

- 1) części tekstowej planu miejscowego stanowiącej treść niniejszej uchwały;
- 2) części graficznej planu miejscowego w skali 1:1000, składającej się z 7 arkuszy ponumerowanych od 1 do 7, stanowiącej załącznik nr 1 do niniejszej uchwały, będącej integralną częścią uchwały;
- 3) rozstrzygnięcia o sposobie rozpatrzenia uwag do projektu planu miejscowego, stanowiącego załącznik nr 2 do niniejszej uchwały;
- 4) rozstrzygnięcia o sposobie realizacji inwestycji z zakresu infrastruktury technicznej, które należą do zadań własnych gminy oraz o zasadach ich finansowania, stanowiącego załącznik nr 3 do niniejszej uchwały;
- 5) danych przestrzennych w rozumieniu art. 3 pkt 1 ustawy z dnia 4 marca 2010 r. o infrastrukturze informacji przestrzennej (Dz. U. z 2021 r. poz. 214), stanowiących załącznik nr 4 do uchwały.

§ 2. 1. Plan miejscowy przeznacza na cele nierolnicze i nieleśne 0,2952 ha gruntów rolnych, na podstawie zgody wyrażonej decyzją Ministra Rolnictwa i Rozwoju Wsi z dnia 26 października 2023 r., Znak sprawy: DNI.tr.602.302.2023.

2. Plan miejscowy przeznacza na cele nierolnicze i nieleśne 0,1517 ha gruntów leśnych stanowiących własność Skarbu Państwa, na podstawie zgody wyrażonej decyzją Ministra Środowiska i Klimatu, z dnia 28 maja 2024 r., Znak sprawy: DLŁ-WNL.8130.31.2024.AZ.

3. Plan miejscowym przeznacza na cele nierolnicze i nieleśne 0,2098 ha gruntów leśnych niestanowiących własności Skarbu Państwa, na podstawie zgody wyrażonej decyzją Marszałka Województwa Wielkopolskiego z dnia 4 stycznia 2024 r., Znak sprawy: DR-I.7151.94.2023.

§ 3. 1. Ilekróć w niniejszej uchwale jest mowa o:

- 1) **dachu płaskim** – należy przez to rozumieć dach o dowolnej liczbie połaci dachowych o kącie nachylenia do 12°;
- 2) **linii elektroenergetycznej 110 kV** – należy przez to rozumieć napowietrzną linię wysokiego napięcia 110 kV, składającą się z konstrukcji wsporczych oraz podwieszonych na nich przewodów i infrastruktury technicznej;
- 3) **linii elektroenergetycznej 15 kV** – należy przez to rozumieć kablową linię średniego napięcia 15 kV, składającą się z izolowanych kabli oraz infrastruktury dodatkowej ułożonych w ziemi lub napowietrzną linię średniego napięcia 15 kV, składającą się z konstrukcji wsporczych oraz podwieszonych na nich przewodów i infrastruktury technicznej;
- 4) **linii elektroenergetycznej 0,4 kV** – należy przez to rozumieć kablową linię niskiego napięcia 0,4 kV, składającą się z izolowanych kabli oraz infrastruktury dodatkowej ułożonych w ziemi lub napowietrzną linię niskiego napięcia 0,4 kV, składającą się z konstrukcji wsporczych oraz podwieszonych na nich przewodów i infrastruktury technicznej;
- 5) **nieprzekraczalnej linii zabudowy** – należy przez to rozumieć linię wyznaczoną w części graficznej planu miejscowego, poza którą nie można sytuować budynków;
- 6) **powierzchni biologicznie czynnej** – należy przez to rozumieć teren biologicznie czynny określony w przepisach prawa budowlanego;
- 7) **przepisach odrębnych** – należy przez to rozumieć przepisy ustaw innych niż ustawa z dnia 27 marca 2003 r. o planowaniu i zagospodarowaniu przestrzennym, wraz z ich aktami wykonawczymi;
- 8) **strefie bezpiecznej eksploatacji dla infrastruktury telekomunikacyjnej MON** – należy przez to rozumieć obszar wyznaczony w części graficznej planu miejscowego, w którym występuje infrastruktura telekomunikacyjna Ministerstwa Obrony Narodowej, będący strefą bezpośredniego, szybkiego i nieograniczonego dostępu do infrastruktury w razie awarii jak i jej usuwania, z ograniczeniami w zabudowie i zagospodarowaniu terenu, wynikającymi z przepisów planu miejscowego oraz przepisów odrębnych;
- 9) **strefie ochrony funkcyjnej** – należy przez to rozumieć obszar wyznaczony w części graficznej planu miejscowego, przeznaczony pod realizację inwestycji celu publicznego związanego z budową, przebudową, remontem, konserwacją oraz utrzymaniem linii elektroenergetycznej, z ograniczeniami w zabudowie i zagospodarowaniu terenu, wynikającymi z przepisów planu miejscowego oraz przepisów odrębnych;
- 10) **wysokości zabudowy:**
 - a) **budynków** – należy przez to rozumieć wysokość budynku określona w przepisach prawa budowlanego,
 - b) **pozostałych obiektów budowlanych** – należy przez to rozumieć wysokość obiektów budowlanych innych niż budynki, mierzona od najniższej położonego poziomu terenu bezpośrednio przy obiekcie budowlanym do jego najwyższego punktu;
- 11) **zieleni wysokiej** – należy przez to rozumieć zadrzewienia, zakrzewienia i roślinność o wysokości powyżej 3,0 m nad poziomem terenu.

2. Pojęcia i określenia użyte w planie miejscowym, a niezdefiniowane w ust. 1, należy rozumieć zgodnie z obowiązującymi przepisami prawa, a w przypadku ich braku zgodnie z ich ogólnym rozumieniem słownikowym.

§ 4. 1. Następujące elementy w części graficznej planu miejscowego są ustaleniami planu miejscowego:

- 1) granica obszaru objętego planem miejscowym;
- 2) linie rozgraniczające tereny o różnym przeznaczeniu lub różnych zasadach zagospodarowania;
- 3) nieprzekraczalna linia zabudowy;

- 4) strefa ochrony funkcyjnej napowietrznej linii elektroenergetycznej 110 kV;
- 5) strefa ochrony funkcyjnej napowietrznej linii elektroenergetycznej 15 kV;
- 6) strefa ochrony funkcyjnej napowietrznej linii elektroenergetycznej 0,4 kV;
- 7) strefa bezpiecznej eksploatacji dla infrastruktury telekomunikacyjnej MON;
- 8) wymiar podany w metrach;
- 9) symbole określające przeznaczenie terenów oraz ich numery porządkowe.

2. Następujące elementy w części graficznej planu miejscowego są ustaleniami planu miejscowego, obowiązującymi na podstawie przepisów odrębnych:

- 1) obszar ujęty w wojewódzkiej ewidencji zabytków i gminnej ewidencji zabytków – historyczny zespół folwarku Radunek;
- 2) strefa ochrony konserwatorskiej stanowiska archeologicznego (st. Nr 9, ob. AZP 53-37/26);
- 3) Obszar Natura 2000 Pojezierze Gnieźnieńskie (PLH 300026);
- 4) Powidzki Park Krajobrazowy;
- 5) strefa zagrożenia IBD stanowiąca część strefy ochronnej terenu zamkniętego (kompleksu wojskowego w Powidzu);
- 6) strefa zagrożenia OW stanowiąca część strefy ochronnej terenu zamkniętego (kompleksu wojskowego w Powidzu);
- 7) obszar ograniczonego użytkowania od lotniska wojskowego Powidz – strefa wewnętrzna;
- 8) obszar ograniczonego użytkowania od lotniska wojskowego Powidz – strefa zewnętrzna
- 9) powierzchnia ograniczająca przeszkody stożkowa lotniska wojskowego Powidz;
- 10) powierzchnia ograniczająca przeszkody pozioma wewnętrzna lotniska wojskowego Powidz;
- 11) powierzchnia ograniczająca podejścia lotniska wojskowego Powidz.

3. Następujące elementy w części graficznej planu miejscowego są ustaleniami informacyjnymi i nie stanowią ustaleń planu miejscowego:

- 1) arkusze planu miejscowego;
- 2) oś projektowanej linii elektroenergetycznej 110 kV;
- 3) oś istniejącej linii elektroenergetycznej 110 kV;
- 4) oś istniejącej linii elektroenergetycznej 15 kV;
- 5) oś istniejącej linii elektroenergetycznej 0,4 kV;
- 6) granica administracyjna gminy Powidz;
- 7) granica administracyjna obrębu geodezyjnego.

§ 5. Ustala się następujące przeznaczenia:

- 1) teren usług lub produkcji, oznaczony symbolem **U-P**;
- 2) teren rolnictwa z zakazem zabudowy, oznaczony symbolem **RN**;
- 3) teren zabudowy zagrodowej, oznaczony symbolem **RZM**;
- 4) teren lasu, oznaczony symbolem **L**;
- 5) teren drogi zbiorczej, oznaczony symbolem **KDZ**;
- 6) teren drogi lokalnej, oznaczony symbolem **KDL**;
- 7) teren komunikacji drogowej wewnętrznej, oznaczony symbolem **KR**;
- 8) teren elektroenergetyki, oznaczony symbolem **IE**.

§ 6. Zasady ochrony i kształtowania ładu przestrzennego:

- 1) w granicach obszaru objętego planem miejscowym zasady kształtowania ładu przestrzennego określone są ustaleniami zasad kształtowania zabudowy określonymi w §18-26;
- 2) w granicach obszaru objętego planem miejscowym nie występują elementy zagospodarowania przestrzennego wymagające ochrony, ukształtowania lub rewaloryzacji.

§ 7. Zasady ochrony środowiska, przyrody i krajobrazu oraz zasady kształtowania krajobrazu:

- 1) obszar objęty planem miejscowym zlokalizowany jest w granicach Obszaru Natura 2000 Pojezierze Gnieźnieńskie (PLH 300026) – obowiązują przepisy odrębne;
- 2) obszar objęty planem miejscowym zlokalizowany jest w granicach Powidzkiego Parku Krajobrazowego – obowiązują przepisy odrębne;
- 3) obszar objęty planem miejscowym zlokalizowany jest w całości w granicach Obszaru Chronionego Krajobrazu Powidzko-Bieniszewskiego – obowiązują przepisy odrębne;
- 4) zakazuje się realizacji zakładów o zwiększonym ryzyku wystąpienia poważnej awarii przemysłowej oraz zakładów o dużym ryzyku wystąpienia poważnej awarii przemysłowej, o których mowa w przepisach odrębnych;
- 5) w zakresie ochrony systemów melioracyjnych ustala się:
 - a) zapewnienie spójnego systemu gospodarki wodno-gruntowej poprzez zabezpieczenie istniejących systemów melioracyjnych przed dewastacją,
 - b) w przypadku wystąpienia kolizji z planowanym zagospodarowaniem należy system melioracyjny przebudować w sposób zapewniający jego prawidłowe działanie z zachowaniem wymogów przewidzianych w przepisach odrębnych;
- 6) projektowane użytkowanie i zagospodarowanie terenu nie może stanowić źródła zanieczyszczeń dla środowiska wodno-gruntowego;
- 7) dopuszczalne poziomy natężenia pola elektrycznego, pola magnetycznego oraz wartość progowa poziomu hałasu zgodnie z przepisami odrębnymi;
- 8) należy zastosować takie rozwiązania techniczne, technologiczne i organizacyjne, aby przeciwdziałać zagrożeniom środowiskowym;
- 9) przy realizacji ustaleń planu miejscowego należy uwzględnić wymogi dotyczące ochrony gatunkowej roślin, zwierząt i grzybów i ich siedlisk, zgodnie z przepisami odrębnymi.

§ 8. Zasady ochrony dziedzictwa kulturowego i zabytków, w tym krajobrazów kulturowych oraz dóbr kultury współczesnej:

- 1) w granicach obszaru objętego planem miejscowym znajduje się fragment obszaru ujętego w wojewódzkiej ewidencji zabytków i gminnej ewidencji zabytków – historyczny zespół folwarku Radunek;
- 2) na obszarze, o którym mowa w pkt 1 obowiązują przepisy odrębne dotyczące ochrony i opieki nad zabytkami;
- 3) w granicach obszaru objętego planem miejscowym znajduje się strefa ochrony konserwatorskiej stanowiska archeologicznego (st. Nr 9, ob. AZP 53-37/26);
- 4) ustalenia dla strefy, o której mowa w pkt 3:
 - a) ewentualna zmiana zagospodarowania terenu lub prowadzenie robót budowlanych na tym terenie mogą wiązać się z obowiązkiem przeprowadzenia badań archeologicznych na zasadach określonych w przepisach odrębnych,
 - b) obowiązują przepisy odrębne dotyczące ochrony i opieki nad zabytkami;
- 5) ze względu na charakter występowania znalezisk archeologicznych, na obszarze objętym planem miejscowym nie można wykluczyć istnienia zabytkowych obiektów archeologicznych, objętych ochroną na podstawie przepisów odrębnych dotyczących ochrony zabytków.

§ 9. Wymagania wynikające z potrzeb kształtowania przestrzeni publicznych:

- 1) w Studium uwarunkowań i kierunków zagospodarowania przestrzennego gminy Powidz nie określono obszarów przestrzeni publicznej;
- 2) tereny dróg publicznych oznaczone symbolami KDZ, KDL uznaje się za przestrzeń publiczną i ustala nakaz ich dostosowania do potrzeb osób ze szczególnymi potrzebami, o których mowa w przepisach odrębnych.

§ 10. Zasady kształtowania zabudowy oraz wskaźniki zagospodarowania terenu, maksymalna i minimalna intensywność zabudowy, jako wskaźnik powierzchni całkowitej zabudowy w odniesieniu do powierzchni działki budowlanej, minimalny udział procentowy powierzchni biologicznie czynnej w odniesieniu do powierzchni działki budowlanej, maksymalna wysokość zabudowy, minimalna liczba miejsc do parkowania w tym miejsca przeznaczone na parkowanie pojazdów zaopatrzonych w kartę parkingową i sposób ich realizacji oraz linie zabudowy i gabaryty obiektów, zawarte są w ustaleniach szczegółowych określonych w §18-26 planu miejscowego, jeśli przeznaczenie terenu wymaga takiego ustalenia.

§ 11. Granice i sposoby zagospodarowania terenów lub obiektów podlegających ochronie, ustalonych na podstawie odrębnych przepisów, w tym terenów górniczych, a także obszarów szczególnego zagrożenia powodzią oraz obszarów osuwania się mas ziemnych, krajobrazów priorytetowych określonych w audycie krajobrazowym oraz w planie zagospodarowania przestrzennego województwa:

- 1) granice i sposoby zagospodarowania terenów lub obiektów podlegających ochronie na podstawie przepisów o ochronie przyrody określono w §7;
- 2) granice i sposoby zagospodarowania terenów lub obiektów podlegających ochronie na podstawie przepisów o ochronie zabytków i opiece nad zabytkami określono w §8;
- 3) obszar objęty planem miejscowym zlokalizowany jest na obszarze Głównego Zbiornika Wód Podziemnych nr 144 – Dolina kopalna Wielkopolska, objętego ochroną na podstawie przepisów odrębnych;
- 4) obszar objęty planem miejscowym zlokalizowany jest na obszarze Głównego Zbiornika Wód Podziemnych nr 143 – Subzbiornik Inowrocław-Gniezno, objętego ochroną na podstawie przepisów odrębnych;
- 5) nie ustala się pozostałych granic i sposobów zagospodarowania terenów ze względu na to, że w granicach obszaru objętego planem miejscowym nie występują:
 - a) tereny górnicze,
 - b) obszary szczególnego zagrożenia powodzią,
 - c) obszary osuwania się mas ziemnych;
- 6) dla obszaru objętego planem miejscowym w planie zagospodarowania województwa nie wskazano krajobrazów priorytetowych.

§ 12. Szczegółowe zasady i warunków scalania i podziału nieruchomości:

- 1) w planie miejscowym nie wyznacza się obszarów do objęcia scalaniem i podziałem nieruchomości;
- 2) w przypadku wszczęcia procedury scalania i podziału nieruchomości, ustala się następujące szczegółowe zasady i warunki scalania i podziału nieruchomości dla terenów oznaczonych symbolem U-P:
 - a) minimalne powierzchnie nowo wydzielanych działek: 1000 m²,
 - b) kąt położenia granic działek w stosunku do pasa drogowego: 90° z dopuszczeniem tolerancji $\pm 20^\circ$,
 - c) minimalna szerokość frontu działki: 20,0 m.

§ 13. Szczególne warunki zagospodarowania terenów oraz ograniczenia w ich użytkowaniu, w tym zakaz zabudowy:

- 1) dla linii elektroenergetycznych 110 kV, 15 kV, 0,4 kV ustala się strefy ochrony funkcyjnej napowietrznych linii elektroenergetycznych, oznaczone w części graficznej planu miejscowego:
 - a) w całości w granicach terenu oznaczonego symbolem 1IE,
 - b) o szerokości 22,0 m – po 11,0 m po obu stronach osi linii elektroenergetycznej 110 kV,
 - c) o szerokości 14,0 m – po 7,0 m po obu stronach osi linii elektroenergetycznej 15 kV,

- d) o szerokości 7,0 m – po 3,5 m po obu stronach osi linii elektroenergetycznej 0,4 kV;
- 2) w strefach ochrony funkcyjnej napowietrznych linii elektroenergetycznych, o których mowa w pkt 1, ustala się:
- a) lokalizację linii elektroenergetycznych wraz z infrastrukturą towarzyszącą zgodnie z ustaleniami planu miejscowego oraz przepisami odrębnymi,
 - b) zagospodarowanie terenu zgodnie z przepisami odrębnymi w tym także normami, przepisami i zasadami branżowymi,
 - c) zakaz nasadzeń i utrzymywania zieleni wysokiej,
 - d) zakaz tworzenia hałd i nasypów,
 - e) zakaz, o którym mowa w lit. d nie dotyczy terenów dróg oznaczonych symbolami KR oraz KDL,
 - f) możliwość wykonywania niezbędnych robót w zakresie pozwalającym na właściwe utrzymanie oraz eksploatację istniejących linii elektroenergetycznych, zgodnie z przepisami odrębnymi,
 - g) lokalizowanie skrzyżowań linii elektroenergetycznych z infrastrukturą techniczną, w tym drogami zgodnie z przepisami odrębnymi;
- 3) strefy ochrony funkcyjnej napowietrznych linii elektroenergetycznej 110 kV, 15 kV, 0,4 kV przestają obowiązywać po ich likwidacji;
- 4) obszar objęty planem miejscowym zlokalizowany jest w granicach strefy zagrożenia OW będącej częścią strefy ochronnej terenu zamkniętego (kompleksu wojskowego w Powidzu);
- 5) w strefie, o której mowa w pkt 4, ustala się ograniczenia w zagospodarowaniu terenu wynikające z przepisów odrębnych oraz ustaleń planu miejscowego, a w szczególności:
- a) zakaz budowy budynków użyteczności publicznej, jak szpitale, szkoły, kościoły, stadiony, centra handlowe, terminale kolejowe,
 - b) zakaz lokalizacji miejsc zgromadzeń masowych,
 - c) zakaz budowy obiektów o konstrukcji wrażliwej, szczególnie podatnej na oddziaływanie fali uderzeniowej, w tym posiadających przeszklone ściany zewnętrzne,
 - d) zakaz lokalizacji obiektów i zakładów o strategicznym znaczeniu dla gospodarki narodowej i funkcjonowania państwa, zakładów lokalnych mających istotny wpływ na funkcjonowanie gospodarki na szczeblu gminy, zakładów stwarzających ryzyko wystąpienia awarii przemysłowych,
 - e) zakaz lokalizacji gęsto zaludnionych obszarów zwartej zabudowy,
- 6) obszar objęty planem miejscowym zlokalizowany jest w granicach strefy zagrożenia IBD będącej częścią strefy ochronnej terenu zamkniętego (kompleksu wojskowego w Powidzu);
- 7) w strefie, o której mowa w pkt 6, ustala się ograniczenia w zagospodarowaniu terenu wynikające z przepisów odrębnych, określone jak w pkt 5, oraz dodatkowo zakaz lokalizacji i budowy:
- a) budynków mieszkalnych,
 - b) obiektów wojskowych, których personel liczy 20 osób lub więcej,
 - c) dróg publicznych o dużym natężeniu ruchu (o klasie wyższej niż Z – zbiorcza),
 - d) linii kolejowych,
 - e) dróg wodnych,
 - f) miejsc wypoczynku i rekreacji powyżej 900 osób na dobę,
 - g) napowietrznych linii elektroenergetycznych o napięciu znamionowym równym lub wyższym 220 kV wraz z towarzyszącą im infrastrukturą,
 - h) naziemnych instalacji służących do transportu, magazynowania, dystrybucji lub przetwarzania paliw płynnych i gazowych bez dodatkowej niż wymagana ochrony przed oddziaływaniem fali detonacyjnej i odłamków, nieobwałowanych;

- 8) niezależnie od ustaleń szczegółowych dla poszczególnych terenów, w zabudowie i zagospodarowaniu terenu należy uwzględnić ograniczenia wysokości zabudowy wynikające z ustalonych powierzchni ograniczających dla lotniska wojskowego Powidz;
- 9) obszar objęty planem miejscowym zlokalizowany jest w granicach obszaru ograniczonego użytkowania od lotniska wojskowego Powidz – strefy wewnętrznej;
- 10) obszar objęty planem miejscowym zlokalizowany jest w granicach obszaru ograniczonego użytkowania od lotniska wojskowego Powidz – strefy zewnętrznej;
- 11) na obszarach, o których mowa w pkt 9 i 10 w zagospodarowaniu terenów obowiązują ustalenia Sejmiku Województwa Wielkopolskiego w sprawie utworzenia obszaru ograniczonego użytkowania dla lotniska wojskowego w Powidzu;
- 12) obszar objęty planem miejscowym zlokalizowany jest w graniach strefy bezpiecznej eksploatacji dla infrastruktury telekomunikacyjnej MON;
- 13) w strefie, o której mowa w pkt 12 ustala się zakaz realizacji:
 - a) obiektów kubaturowych trwałych,
 - b) nawierzchni trwałych rozbiwalnych i nierozbiwalnych,
 - c) nasadzeń drzew i krzewów.

§ 14. Zasady modernizacji, rozbudowy i budowy systemów komunikacji:

- 1) drogi oznaczone symbolami KDZ, KDL stanowią publiczny układ komunikacyjny;
- 2) obsługa komunikacyjna terenów objętych planem miejscowym:
 - a) dla terenu oznaczonego symbolem 1RZM: z drogi 4KR,
 - b) dla terenu oznaczonego symbolem 2RZM: z drogi poza granicą obszaru objętego planem miejscowym,
 - c) dla terenu oznaczonego symbolem 1U-P: z drogi 1KDL,
 - d) dla terenu oznaczonego symbolem 2U-P: z drogi 1KDL,
 - e) dla terenów oznaczonych symbolem IE:
 - z dróg oznaczonych symbolami KDZ, KDL, KR,
 - z dróg poza granicami obszaru objętego planem miejscowym,
 - poprzez tereny oznaczone symbolem RN, L;
- 3) ustalenia w zakresie stanowisk postojowych:
 - a) stanowiska postojowe należy zapewnić w następującej liczbie minimum:
 - dla terenów oznaczonych symbolem RZM: 1 stanowisko postojowe na 1 lokal mieszkalny w budynku mieszkalnym w zabudowie zagrodowej,
 - dla terenów oznaczonych symbolem U-P:
 - minimum 15 stanowisk postojowych na 100 zatrudnionych,
 - minimum 1 stanowisko postojowe na 100 m² powierzchni użytkowej obiektów usługowych,
 - minimum 1 stanowisko postojowe na 100 m² powierzchni użytkowej obiektów usługowych,
 - minimum 0,1 stanowiska postojowego na 100 m² powierzchni użytkowej składów i magazynów
 - b) na terenach oznaczonych symbolem U-P należy zapewnić stanowiska postojowe przeznaczone na parkowanie pojazdów zaopatrzonych w kartę parkingową w następującej liczbie:
 - minimum 1 stanowisko, jeżeli ogólna liczba stanowisk wynosi 6-15,
 - minimum 2 stanowiska, jeżeli ogólna liczba stanowisk wynosi 16-40,
 - minimum 3 stanowiska, jeżeli ogólna liczba stanowisk wynosi więcej niż 40,

- b) wynikające z obliczeń ułamki stanowisk postojowych zaokrągla się w górę do liczby całkowitej,
- c) za stanowisko postojowe uznaje się również stanowisko w garażu i na jego podjeździe.

§ 15. Zasady modernizacji, rozbudowy i budowy systemów infrastruktury technicznej:

- 1) w granicach obszaru objętego planem miejscowym dopuszcza się budowę, przebudowę i remont sieci infrastruktury technicznej i związanych z nimi obiektów budowlanych i urządzeń, z zachowaniem przepisów odrębnych, w szczególności dotyczących ochrony gruntów rolnych i leśnych;
- 2) w celu usunięcia kolizji z linią elektroenergetyczną 110 kV dopuszcza się budowę, modernizację, rozbudowę, przebudowę, montaż, remont urządzeń i obiektów infrastruktury technicznej niezwiązanych z linią elektroenergetyczną 110 kV;
- 3) zasady obsługi w zakresie infrastruktury technicznej:
 - a) w zakresie zaopatrzenia w wodę ustala się:
 - z sieci wodociągowej,
 - dopuszcza się realizację ujęć własnych zgodnie z przepisami odrębnymi,
 - b) w zakresie gospodarki ściekami ustala się:
 - odprowadzanie siecią kanalizacyjną do oczyszczalni ścieków,
 - dopuszcza się rozwiązania indywidualne zgodnie z przepisami odrębnymi,
 - usuwanie ścieków przemysłowych zgodnie z przepisami odrębnymi,
 - c) wody opadowe i roztopowe zagospodarować zgodnie z przepisami odrębnymi,
 - d) w zakresie zaopatrzenia w energię elektryczną ustala się: z sieci elektroenergetycznej, zgodnie z przepisami odrębnymi,
 - e) w zakresie telekomunikacji ustala się: poprzez kablową sieć telekomunikacyjną oraz rozwój łączności bezprzewodowej, zgodnie z przepisami odrębnymi,
 - f) w zakresie ogrzewania ustala się: zaopatrzenie w ciepło ze źródeł indywidualnych zgodnie z określonymi normami i obowiązującymi przepisami lub zasilanych energią elektryczną;
- 4) w zakresie gospodarowania odpadami obowiązują przepisy odrębne oraz zasady zawarte w regulaminie utrzymania czystości i porządku na terenie gminy Powidz.

§ 16. Sposób i termin tymczasowego zagospodarowania, urządzania i użytkowania terenów: w granicach obszaru objętego planem miejscowym nie występują tereny, dla których istnieje potrzeba określenia sposobu i terminu tymczasowego zagospodarowania, urządzania i użytkowania terenów.

§ 17. Stawki procentowe, na podstawie, których ustala się opłatę, o której mowa w art. 36 ust. 4 ustawy z dnia 27 marca 2003 r. o planowaniu i zagospodarowaniu przestrzennym: 30% dla wszystkich terenów w granicach obszaru objętego planem miejscowym.

Rozdział 2. PRZEPISY SZCZEGÓŁOWE

§ 18. Ustalenia szczegółowe dla terenów oznaczonych symbolami: 1U-P, 2U-P:

- 1) przeznaczenie: teren usług lub produkcji;
- 2) zakazuje się:
 - a) usług handlu wielkopowierzchniowego,
 - b) elektrowni wiatrowej;
- 3) zasady kształtowania zabudowy:
 - a) maksymalna wysokość zabudowy, z zastrzeżeniem §13 pkt 8: 6,0 m,
 - b) lit. a nie dotyczy wysokości zawieszenia przewodów linii elektroenergetycznych,
 - c) maksymalna liczba kondygnacji nadziemnych: jedna,

d) dachy:

- należy realizować wyłącznie w konstrukcji i pokryciu trudnopalnym,
- dwuspadowe lub wielospadowe o kącie nachylenia głównych połaci dachowych powyżej 15°;

4) zasady zagospodarowania terenu:

- a) nieprzekraczalne linie zabudowy: w odległości 6,0 m od linii rozgraniczającej terenu 1KDL,
- b) maksymalna intensywność zabudowy: 1,2,
- c) minimalna intensywność zabudowy: 0,01,
- d) maksymalna powierzchnia zabudowy: 60% powierzchni działki budowlanej,
- e) minimalny udział procentowy powierzchni biologicznie czynnej: 20% powierzchni działki budowlanej,
- f) minimalna powierzchnia nowo wydzielanych działek budowlanych: 1000 m²
 - dla zabudowy usługowej: 600 m²,
 - dla zabudowy produkcyjnej: 1000 m²,
- g) stanowiska postojowe zgodnie z §14,

5) obsługa komunikacyjna zgodnie z §14;

- 6) w granicach strefy ochrony funkcyjnej linii elektroenergetycznej obowiązują szczególne warunki zagospodarowania terenów oraz ograniczenia w ich użytkowaniu określone w §13;
- 7) tereny znajdują się na obszarze Głównego zbiornika wód podziemnych nr 144 – Dolina kopalna Wielkopolska – obowiązują przepisy §11;
- 8) tereny znajdują się na obszarze Główny zbiornik wód podziemnych nr 143 – Subzbiornik Inowrocław-Gniezno – obowiązują przepisy §11;
- 9) tereny znajdują się w granicach Obszaru Chronionego Krajobrazu Powidzko-Bieniszewskiego – obowiązują przepisy §7;
- 10) tereny znajdują się w granicach powierzchni ograniczającej przeszkody lotniska wojskowego Powidz – obowiązują przepisy §13.

§ 19. Ustalenia szczegółowe dla terenów oznaczonych symbolami: 1RN, 2RN, 3RN, 4RN, 5RN, 6RN, 7RN, 8RN, 9RN, 10RN, 11RN, 12RN, 13RN, 14RN, 15RN, 16RN:

- 1) przeznaczenie: teren rolnictwa z zakazem zabudowy;
- 2) w ramach przeznaczenia dopuszcza się dojazdy do pól i siedlisk;
- 3) w granicach strefy ochrony funkcyjnej linii elektroenergetycznej obowiązują szczególne warunki zagospodarowania terenów oraz ograniczenia w ich użytkowaniu określone w §13;
- 4) na terenie oznaczonym symbolem 7RN znajduje się obszar ujęty w wojewódzkiej ewidencji zabytków i gminnej ewidencji zabytków – historyczny zespół folwarku Radunek – obowiązują przepisy §8;
- 5) na terenie oznaczonym symbolem 16RN znajduje się strefa ochrony konserwatorskiej stanowiska archeologicznego (st. Nr 9, ob. AZP 53-37/26) – obowiązują przepisy §8;
- 6) tereny znajdują się na obszarze Głównego zbiornika wód podziemnych nr 144 – Dolina kopalna Wielkopolska – obowiązują przepisy §11;
- 7) tereny znajdują się na obszarze Główny zbiornik wód podziemnych nr 143 – Subzbiornik Inowrocław-Gniezno – obowiązują przepisy §11;
- 8) tereny oznaczone symbolem 1RN, 2RN, 16RN znajdują się w granicach Obszaru Natura2000 Pojezierze Gnieźnieńskie (PLH 300026) – obowiązują przepisy §7;
- 9) tereny oznaczone symbolem 2RN, 3RN, 4RN, 5RN, 6RN, 7RN, 8RN, 9RN, 10RN, 11RN, 12RN, 13RN, 14RN, 15RN, 16RN znajdują się w granicach Powidzkiego Parku Krajobrazowego – obowiązują przepisy §7;

- 10) tereny znajdują się w granicach Obszaru Chronionego Krajobrazu Powidzko-Bieniszewskiego – obowiązują przepisy §7;
- 11) tereny oznaczone symbolem 6RN, 7RN, 8RN, 9RN, 10RN, 11RN, 12RN, 13RN, 14RN, 15RN, 16RN znajdują się w granicach strefy zagrożenia IBD stanowiącej strefę ochronną terenu zamkniętego (kompleksu wojskowego w Powidzu) – obowiązują przepisy §13;
- 12) tereny oznaczone symbolem 1RN, 2RN, 3RN, 4RN, 5RN, 6RN, 16RN znajdują się w granicach strefy zagrożenia OW stanowiącej strefę ochronną terenu zamkniętego (kompleksu wojskowego w Powidzu) – obowiązują przepisy §13;
- 13) tereny znajdują się w granicach powierzchni ograniczających przeszkody lotniska wojskowego Powidz – obowiązują przepisy §13;
- 14) teren oznaczony symbolem 16RN znajduje się w granicach obszaru ograniczonego użytkowania od lotniska wojskowego Powidz – strefy wewnętrznej – obowiązują przepisy §13;
- 15) teren oznaczony symbolem 16RN znajduje się w granicach obszaru ograniczonego użytkowania od lotniska wojskowego Powidz – strefy zewnętrznej – obowiązują przepisy §13.

§ 20. Ustalenia szczegółowe dla terenów oznaczonych symbolami: 1RZM, 2RZM:

- 1) przeznaczenie: teren zabudowy zagrodowej;
- 2) zasady kształtowania zabudowy:
 - a) maksymalna wysokość zabudowy, z zastrzeżeniem §13 pkt 8: 6,0 m,
 - b) lit. a nie dotyczy wysokości zawieszenia przewodów linii elektroenergetycznych,
 - c) maksymalna liczba kondygnacji nadziemnych: jedna,
 - d) dachy:
 - należy realizować wyłącznie w konstrukcji i pokryciu trudnopalnym,
 - dwuspadowe lub wielospadowe o kącie nachylenia głównych połaci dachowych w przedziale 15°-45°;
- 3) zasady zagospodarowania terenu:
 - a) nieprzekraczalne linie zabudowy:
 - dla terenu oznaczonego symbolem 1RZM: w odległości 5,0 m od linii rozgraniczającej terenu 4KR,
 - dla terenu oznaczonego symbolem 2RZM: nie wyznacza się,
 - b) maksymalna intensywność zabudowy: 1,2,
 - c) minimalna intensywność zabudowy: 0,01,
 - d) maksymalna powierzchnia zabudowy: 60% powierzchni działki budowlanej,
 - e) minimalny udział procentowy powierzchni biologicznie czynnej: 30% powierzchni działki budowlanej,
 - f) stanowiska postojowe zgodnie z §14,
- 4) obsługa komunikacyjna zgodnie z §14;
- 5) w granicach strefy ochrony funkcyjnej linii elektroenergetycznej obowiązują szczególne warunki zagospodarowania terenów oraz ograniczenia w ich użytkowaniu określone w §13;
- 6) na terenie oznaczonym symbolem 1RZM znajduje się obszar ujęty w wojewódzkiej ewidencji zabytków i gminnej ewidencji zabytków – historyczny zespół folwarku Radunek – obowiązują przepisy §8;
- 7) tereny znajdują się na obszarze Głównego zbiornika wód podziemnych nr 144 – Dolina kopalna Wielkopolska – obowiązują przepisy §11;
- 8) tereny znajdują się na obszarze Główny zbiornik wód podziemnych nr 143 – Subzbiornik Inowrocław-Gniezno – obowiązują przepisy §11;
- 9) tereny znajdują się w granicach Powidzkiego Parku Krajobrazowego – obowiązują przepisy §7;

- 10) tereny znajdują się w granicach Obszaru Chronionego Krajobrazu Powidzko-Bieniszewskiego – obowiązują przepisy §7;
- 11) tereny oznaczone symbolem 1RZM, 2RZM znajdują się w granicach strefy zagrożenia IBD stanowiącej strefę ochronną terenu zamkniętego (kompleksu wojskowego w Powidzu) – obowiązują przepisy §13;
- 12) teren oznaczony symbolem 1RZM znajduje się w granicach strefy zagrożenia OW stanowiącej strefę ochronną terenu zamkniętego (kompleksu wojskowego w Powidzu) – obowiązują przepisy §13;
- 13) tereny znajdują się w granicach powierzchni ograniczających przeszkody lotniska wojskowego Powidz – obowiązują przepisy §13.

§ 21. Ustalenia szczegółowe dla terenów oznaczonych symbolami: 1L, 2L, 3L, 4L, 5L, 6L, 7L, 8L, 9L, 10L, 11L:

- 1) przeznaczenie: teren lasu;
- 2) tereny znajdują się na obszarze Głównego zbiornika wód podziemnych nr 144 – Dolina kopalna Wielkopolska – obowiązują przepisy §11;
- 3) tereny znajdują się na obszarze Główny zbiornik wód podziemnych nr 143 – Subzbiornik Inowrocław-Gniezno – obowiązują przepisy §11;
- 4) tereny oznaczone symbolem 1L, 2L, 3L, 10L, 11L znajdują się w granicach Obszaru Natura2000 Pojezierze Gnieźnieńskie (PLH 300026) – obowiązują przepisy §7;
- 5) tereny znajdują się w granicach Powidzkiego Parku Krajobrazowego – obowiązują przepisy §7;
- 6) tereny znajdują się w granicach Obszaru Chronionego Krajobrazu Powidzko-Bieniszewskiego – obowiązują przepisy §7;
- 7) tereny oznaczone symbolem 6L, 7L, 8L, 9L znajdują się w granicach strefy zagrożenia IBD stanowiącej strefę ochronną terenu zamkniętego (kompleksu wojskowego w Powidzu) – obowiązują przepisy §13;
- 8) teren oznaczony symbolem 1L, 2L, 3L, 4L, 5L, 10L, 11L znajduje się w granicach strefy zagrożenia OW stanowiącej strefę ochronną terenu zamkniętego (kompleksu wojskowego w Powidzu) – obowiązują przepisy §13;
- 9) tereny oznaczone symbolem 1L, 2L, 3L, 4L, 5L, 6L, 7L, 8L, 9L znajdują się w granicach powierzchni ograniczających przeszkody lotniska wojskowego Powidz – obowiązują przepisy §13;
- 10) tereny oznaczone symbolem 10L, 11L znajdują się w granicach obszaru ograniczonego użytkowania od lotniska wojskowego Powidz – strefy wewnętrznej – obowiązują przepisy §13.

§ 22. Ustalenia szczegółowe dla terenów oznaczonych symbolami: 1KDZ, 2KDZ, 3KDZ:

- 1) przeznaczenie: teren drogi zbiorczej;
- 2) zasady zagospodarowania zgodnie z przepisami odrębnymi;
- 3) szerokość drogi w liniach rozgraniczających: zgodnie z istniejącymi podziałami geodezyjnymi;
- 4) w granicach strefy ochrony funkcyjnej linii elektroenergetycznej obowiązują szczególne warunki zagospodarowania terenów oraz ograniczenia w ich użytkowaniu określone w §13;
- 5) tereny znajdują się na obszarze Głównego zbiornika wód podziemnych nr 144 – Dolina kopalna Wielkopolska – obowiązują przepisy §11;
- 6) tereny znajdują się na obszarze Główny zbiornik wód podziemnych nr 143 – Subzbiornik Inowrocław-Gniezno – obowiązują przepisy §11;
- 7) teren oznaczony symbolem 1KDZ znajduje się w granicach Obszaru Natura2000 Pojezierze Gnieźnieńskie (PLH 300026) – obowiązują przepisy §7;
- 8) tereny znajdują się w granicach Powidzkiego Parku Krajobrazowego – obowiązują przepisy §7;
- 9) tereny znajdują się w granicach Obszaru Chronionego Krajobrazu Powidzko-Bieniszewskiego – obowiązują przepisy §7;

- 10) teren oznaczony symbolem 3KDW znajduje się w granicach strefy zagrożenia IBD stanowiącej strefę ochronną terenu zamkniętego (kompleksu wojskowego w Powidzu) – obowiązują przepisy §13;
- 11) tereny oznaczone symbolem 1KDW, 2KDW znajdują się w granicach strefy zagrożenia OW stanowiącej strefę ochronną terenu zamkniętego (kompleksu wojskowego w Powidzu) – obowiązują przepisy §13;
- 12) tereny znajdują się w granicach powierzchni ograniczających przeszkody lotniska wojskowego Powidz – obowiązują przepisy §13;
- 13) teren oznaczony symbolem 3KDW znajduje się w granicach obszaru ograniczonego użytkowania od lotniska wojskowego Powidz – strefy zewnętrznej – obowiązują przepisy §13.

§ 23. Ustalenia szczegółowe dla terenu oznaczonego symbolem 1KDL:

- 1) przeznaczenie: teren drogi lokalnej;
- 2) zasady zagospodarowania zgodnie z przepisami odrębnymi;
- 3) szerokość drogi w liniach rozgraniczających: zgodnie z istniejącymi podziałami geodezyjnymi;
- 4) w granicach strefy ochrony funkcyjnej linii elektroenergetycznej obowiązują szczególne warunki zagospodarowania terenów oraz ograniczenia w ich użytkowaniu określone w §13;
- 5) teren znajduje się na obszarze Głównego zbiornika wód podziemnych nr 144 – Dolina kopalna Wielkopolska – obowiązują przepisy §11;
- 6) teren znajduje się na obszarze Główny zbiornik wód podziemnych nr 143 – Subzbiornik Inowrocław-Gniezno – obowiązują przepisy §11;
- 7) teren znajduje się w granicach Obszaru Chronionego Krajobrazu Powidzko-Bieniszewskiego – obowiązują przepisy §7;
- 8) teren znajduje się w granicach powierzchni ograniczających przeszkody lotniska wojskowego Powidz – obowiązują przepisy §13;
- 9) teren znajduje się w granicach strefy bezpiecznej eksploatacji dla infrastruktury telekomunikacyjnej MON – obowiązują przepisy §13.

§ 24. Ustalenia szczegółowe dla terenów oznaczonych symbolami: 1KR, 2KR, 3KR, 4KR, 5KR, 6KR, 7KR, 8KR, 9KR:

- 1) przeznaczenie: teren komunikacji drogowej wewnętrznej;
- 2) szerokość drogi w liniach rozgraniczających: zgodnie z istniejącymi podziałami geodezyjnymi;
- 3) w granicach strefy ochrony funkcyjnej linii elektroenergetycznej obowiązują szczególne warunki zagospodarowania terenów oraz ograniczenia w ich użytkowaniu określone w §13;
- 4) tereny znajdują się na obszarze Głównego zbiornika wód podziemnych nr 144 – Dolina kopalna Wielkopolska – obowiązują przepisy §11;
- 5) tereny znajdują się na obszarze Główny zbiornik wód podziemnych nr 143 – Subzbiornik Inowrocław-Gniezno – obowiązują przepisy §11;
- 6) teren oznaczony symbolem 1KR znajduje się w granicach Obszaru Natura2000 Pojezierze Gnieźnieńskie (PLH 300026) – obowiązują przepisy §7;
- 7) tereny oznaczone symbolem 2KR, 3KR, 4KR, 5KR, 6KR, 7KR, 8KR, 9KR znajdują się w granicach Powidzkiego Parku Krajobrazowego – obowiązują przepisy §7;
- 8) tereny znajdują się w granicach Obszaru Chronionego Krajobrazu Powidzko-Bieniszewskiego – obowiązują przepisy §7;
- 9) tereny oznaczone symbolem 4KR, 5KR, 6KR, 7KR, 8KR, 9KR znajdują się w granicach strefy zagrożenia IBD stanowiącej strefę ochronną terenu zamkniętego (kompleksu wojskowego w Powidzu) – obowiązują przepisy §13;

- 10) tereny oznaczone symbolem 1KR, 2KR, 3KR, 4KR znajdują się w granicach strefy zagrożenia OW stanowiącej strefę ochronną terenu zamkniętego (kompleksu wojskowego w Powidzu) – obowiązują przepisy §13;
- 11) tereny znajdują się w granicach powierzchni ograniczających przeszkody lotniska wojskowego Powidz – obowiązują przepisy §13.

§ 25. Ustalenia szczegółowe dla terenu oznaczonego symbolem 1IE:

- 1) przeznaczenie: teren elektroenergetyki;
- 2) na terenie dopuszcza się lokalizację:
 - a) stacji elektroenergetycznej 110/15 kV wraz z niezbędną infrastrukturą,
 - b) linii 110 kV, w tym przewodów i słupów projektowanej linii 110 kV, innej infrastruktury technicznej niekolidującej z projektowaną linią 110 kV oraz dojazdów tymczasowych do obsługi infrastruktury technicznej,
 - c) zbiornika przeciwpożarowego,
 - d) bezodpływowego zbiornika na ścieki sanitarne,
 - e) innych obiektów budowlanych związanych z funkcjonowaniem terenu;
- 3) zasady kształtowania zabudowy:
 - a) maksymalna wysokość zabudowy, z zastrzeżeniem §13 pkt 8:
 - infrastruktury elektroenergetycznej: 49,0 m,
 - pozostałych obiektów budowlanych: 12,0 m,
 - b) kształt dachu dowolny,
- 4) zasady zagospodarowania terenu:
 - a) nieprzekraczalne linie zabudowy: w odległości 6,0 m od linii rozgraniczającej terenu 1KDL, 6,0 m od granicy obszaru objętego planem miejscowym,
 - b) maksymalna intensywność zabudowy: 1,6,
 - c) minimalna intensywność zabudowy: 0,01,
 - d) maksymalna powierzchnia zabudowy: 90% powierzchni terenu,
 - e) minimalny udział procentowy powierzchni biologicznie czynnej: 5% powierzchni działki budowlanej;
- 5) obsługa komunikacyjna zgodnie z §14;
- 6) teren znajduje się na obszarze Głównego zbiornika wód podziemnych nr 144 – Dolina kopalna Wielkopolska – obowiązują przepisy §11;
- 7) teren znajduje się na obszarze Główny zbiornik wód podziemnych nr 143 – Subzbiornik Inowrocław-Gniezno – obowiązują przepisy §11;
- 8) teren znajduje się w granicach Obszaru Chronionego Krajobrazu Powidzko-Bieniszewskiego – obowiązują przepisy §7;
- 9) teren znajduje się w granicach powierzchni ograniczających przeszkody lotniska wojskowego Powidz – obowiązują przepisy §13.

§ 26. Ustalenia szczegółowe dla terenów oznaczonych symbolami: 2IE, 3IE, 4IE, 5IE, 6IE, 7IE, 8IE, 9IE, 10IE, 11IE, 12IE, 13IE, 14IE, 15IE, 16IE, 17IE, 18IE, 19IE, 20IE, 21IE, 22IE, 23IE, 24IE, 25IE, 26IE, 27IE, 28IE, 29IE, 30IE, 31IE, 32IE, 33IE, 34IE:

- 1) przeznaczenie: teren elektroenergetyki;
- 2) zasady kształtowania zabudowy:
 - a) maksymalna wysokość zabudowy infrastruktury elektroenergetycznej, z zastrzeżeniem §13 pkt 8: 49,0 m,

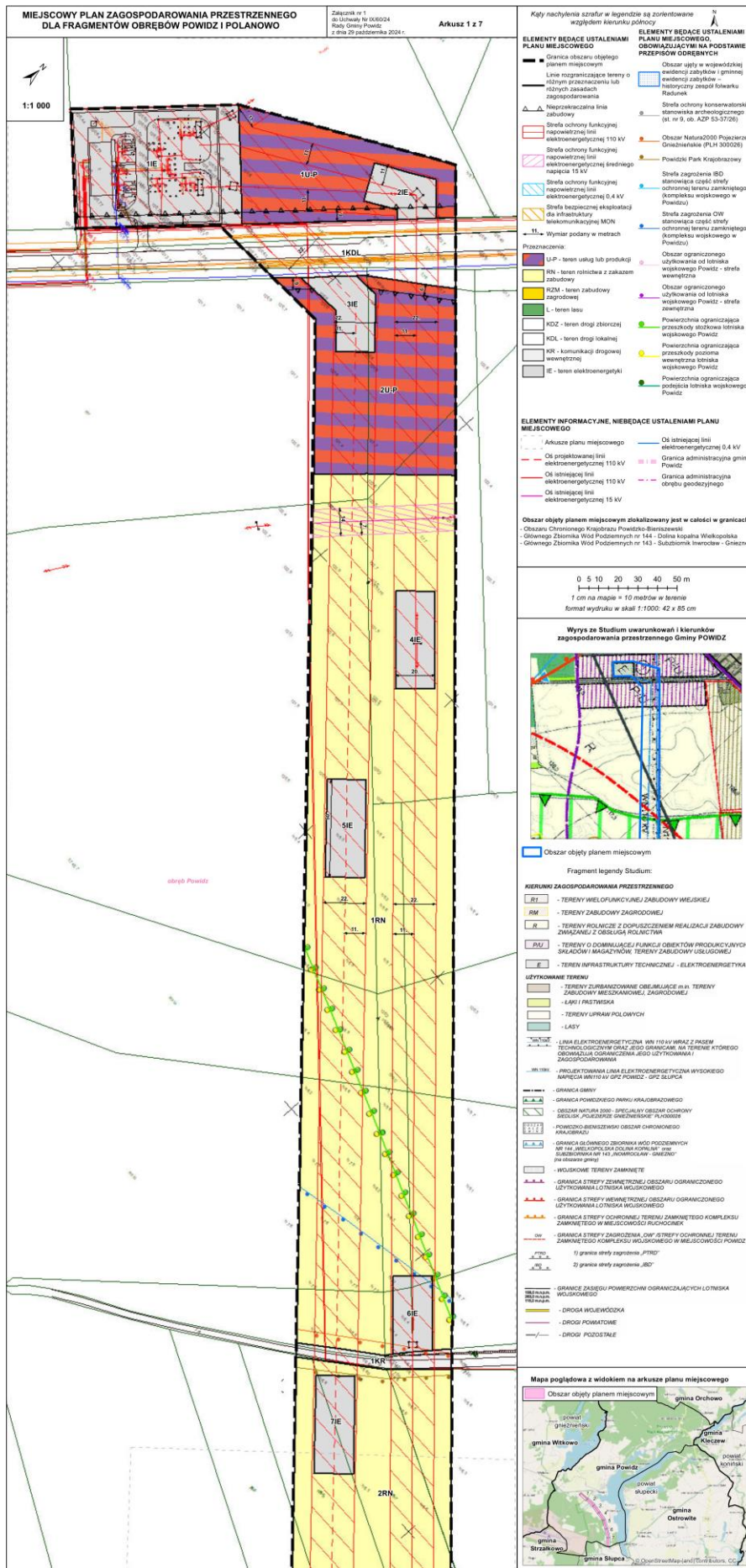
- b) pozostałe gabaryty obiektów: nie określa się ze względu na charakter przeznaczenia terenu;
- 3) zasady zagospodarowania terenu:
- a) maksymalna powierzchnia zabudowy: 90% powierzchni terenu,
- b) pozostałe zasady zagospodarowania terenu: nie określa się ze względu na charakter przeznaczenia terenu;
- 4) obsługa komunikacyjna zgodnie z §14;
- 5) na terenie oznaczonym symbolem 33IE znajduje się strefa ochrony konserwatorskiej stanowiska archeologicznego (st. Nr 9, ob. AZP 53-37/26) – obowiązują przepisy §8;
- 6) tereny znajdują się na obszarze Głównego zbiornika wód podziemnych nr 144 – Dolina kopalna Wielkopolska – obowiązują przepisy §11;
- 7) tereny znajdują się na obszarze Główny zbiornik wód podziemnych nr 143 – Subzbiornik Inowrocław-Gniezno – obowiązują przepisy §11;
- 8) tereny oznaczone symbolem 6IE, 7IE, 8IE, 9IE, 10IE, 11IE, 12IE, 34IE znajdują się w granicach Obszaru Naura2000 Pojezierze Gnieźnieńskie (PLH 300026) – obowiązują przepisy §7;
- 9) tereny oznaczone symbolem 7IE, 8IE, 9IE, 10IE, 11IE, 12IE, 13IE, 14IE, 15IE, 16IE, 17IE, 18IE, 19IE, 20IE, 21IE, 22IE, 23IE, 24IE, 25IE, 26IE, 27IE, 28IE, 29IE, 30IE, 31IE, 32IE, 33IE, 34IE znajdują się w granicach Powidzkiego Parku Krajobrazowego – obowiązują przepisy §7;
- 10) tereny oznaczone symbolem znajdują się w granicach Obszaru Chronionego Krajobrazu Powidzko-Bieniszewskiego – obowiązują przepisy §7;
- 11) tereny oznaczone symbolem 21IE, 22IE, 23IE, 24IE, 25IE, 26IE, 27IE, 28IE, 29IE, 30IE, 31IE, 32IE, 33IE znajdują się w granicach strefy zagrożenia IBD stanowiącej strefę ochronną terenu zamkniętego (kompleksu wojskowego w Powidzu) – obowiązują przepisy §13;
- 12) tereny oznaczone symbolem 6IE, 7IE, 8IE, 9IE, 10IE, 11IE, 12IE, 13IE, 14IE, 15IE, 16IE, 17IE, 18IE, 19IE, 20IE, 21IE, 34IE znajdują się w granicach strefy zagrożenia OW stanowiącej strefę ochronną terenu zamkniętego (kompleksu wojskowego w Powidzu) – obowiązują przepisy §13;
- 13) tereny znajdują się w granicach powierzchni ograniczających przeszkody lotniska wojskowego Powidz – obowiązują przepisy §13;
- 14) teren oznaczony symbolem 34IE znajduje się w granicach obszaru ograniczonego użytkowania od lotniska wojskowego Powidz – strefy wewnętrznej – obowiązują przepisy §13;
- 15) teren oznaczony symbolem 33IE znajduje się w granicach obszaru ograniczonego użytkowania od lotniska wojskowego Powidz – strefy zewnętrznej – obowiązują przepisy §13.

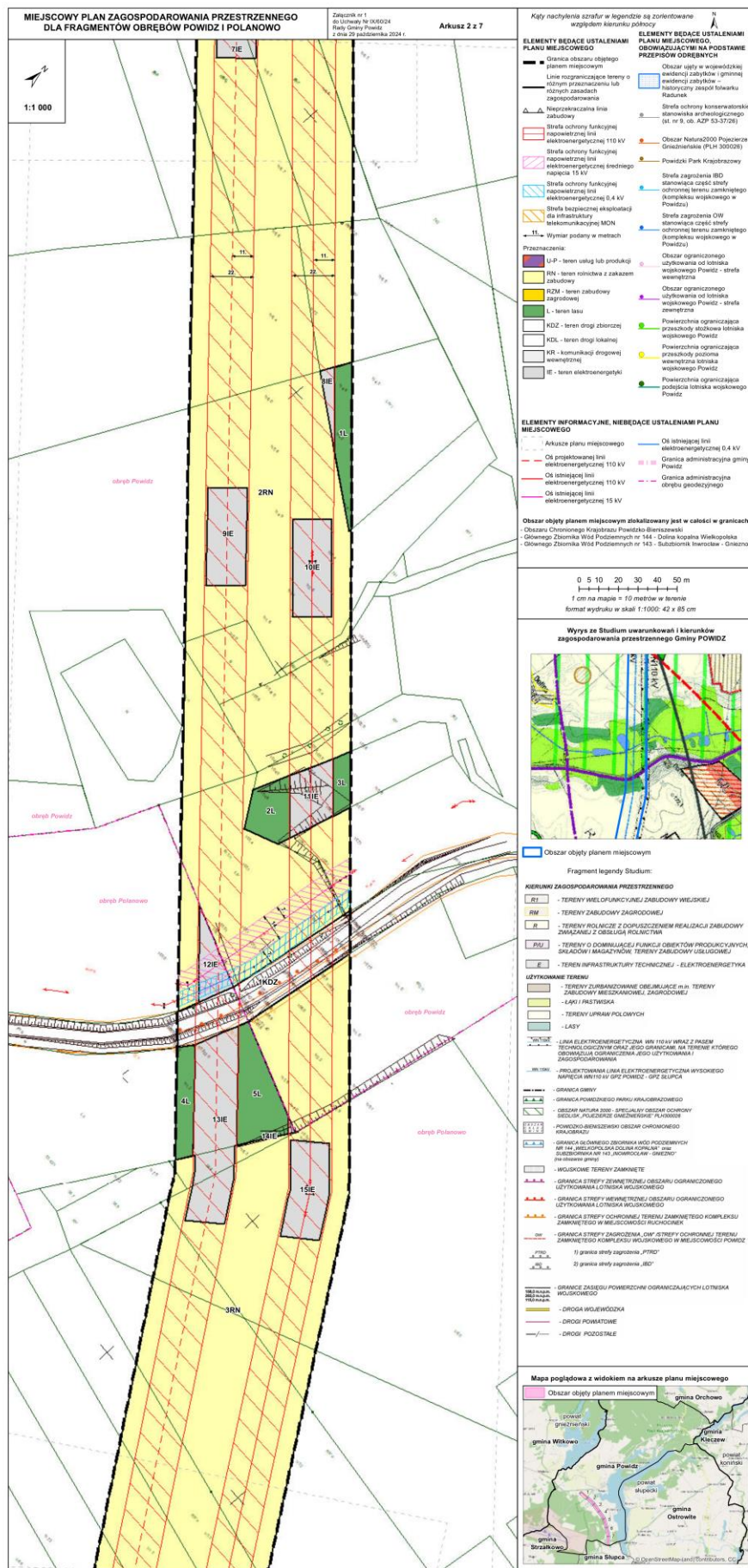
Rozdział 3. PRZEPISY KOŃCOWIE

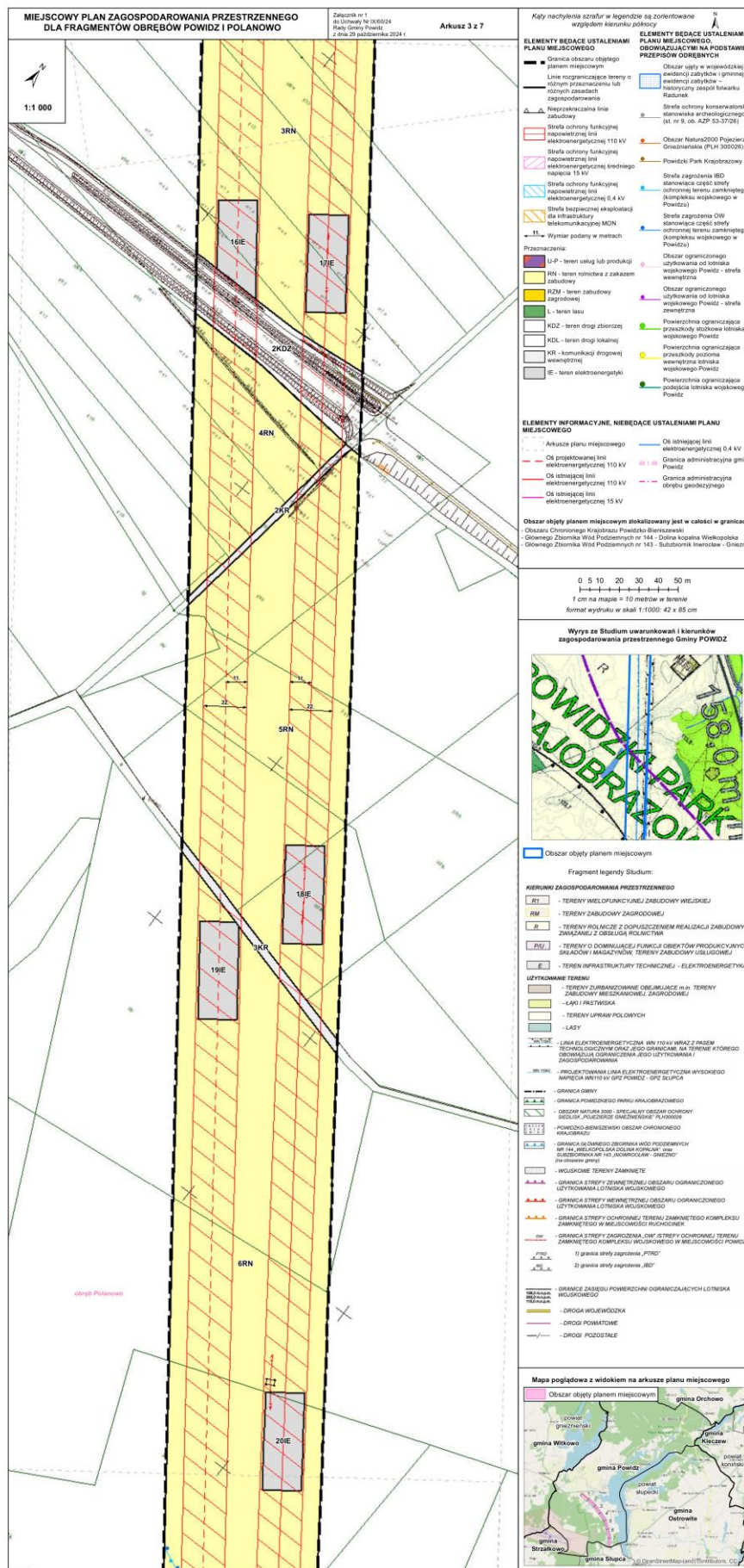
§ 27. Wykonanie uchwały powierza się Wójtowi Gminy Powidz.

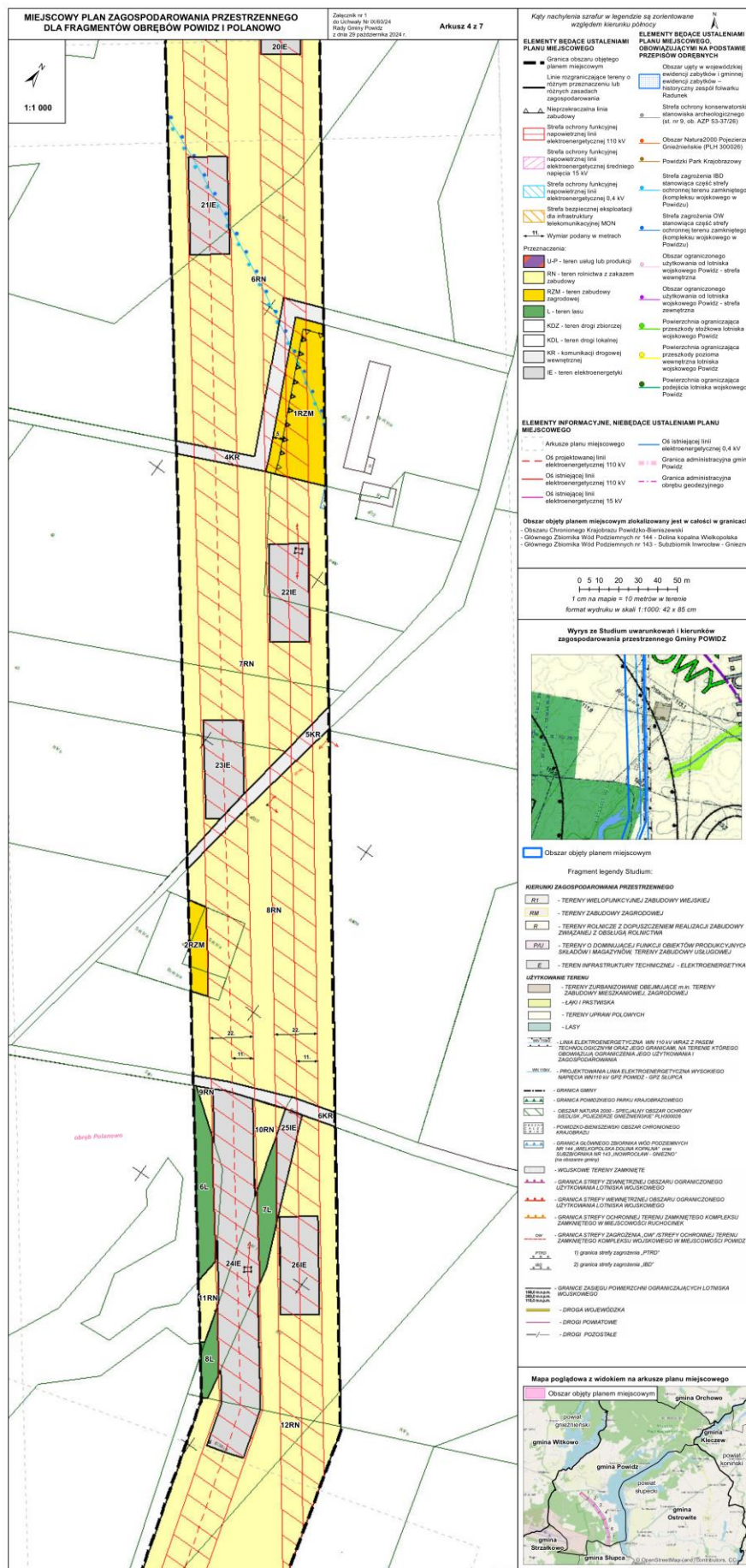
§ 28. Uchwała wchodzi w życie po upływie 14 dni od daty ogłoszenia w Dzienniku Urzędowym Województwa Wielkopolskiego.

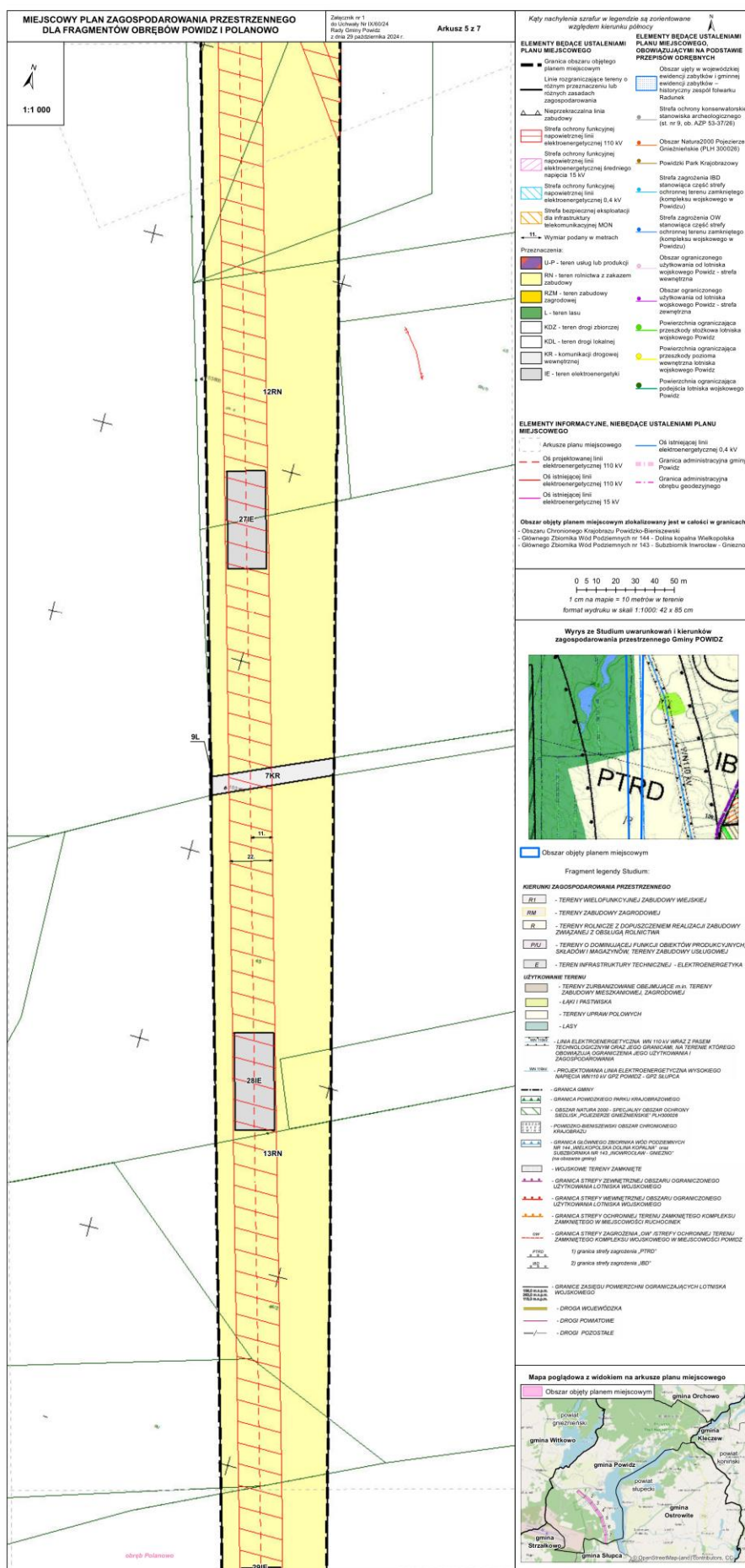
Przewodnicząca Rady Gminy
(-) Joanna Andrzejewska

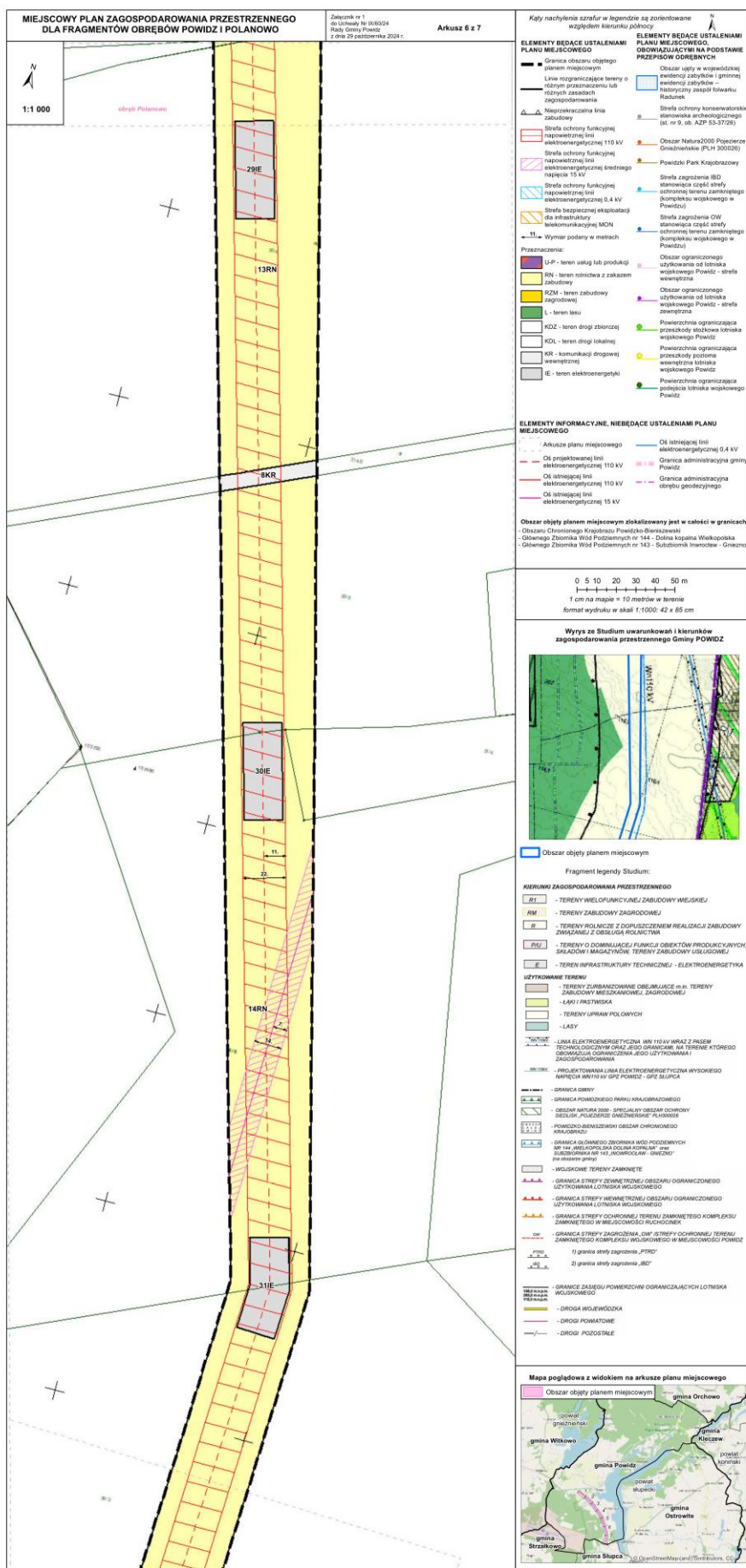


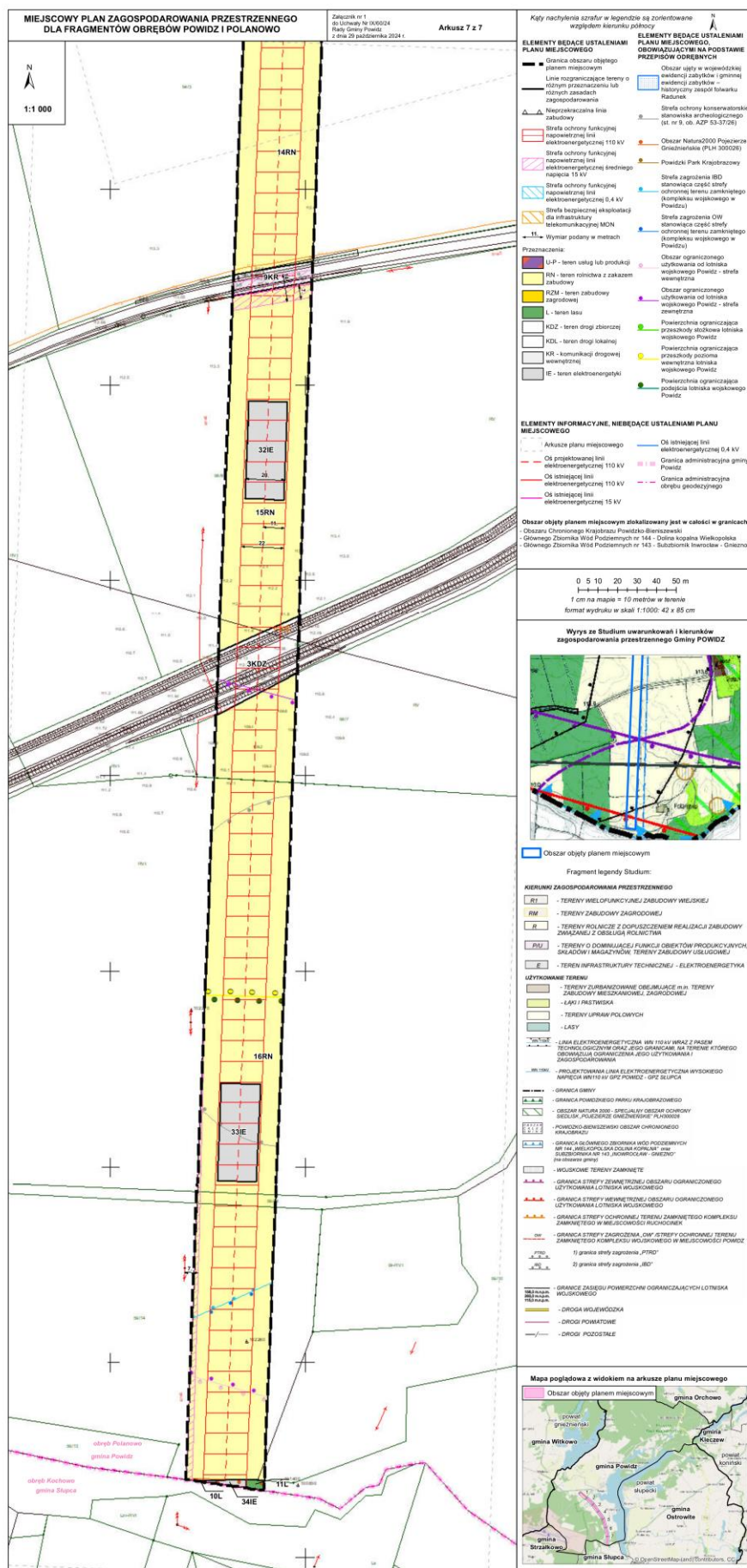












Załącznik Nr 2 do uchwały Nr IX/60/24
Rady Gminy Powidz
z dnia 29 października 2024 r.

Rozstrzygnięcie o sposobie rozpatrzenia uwag do projektu miejscowego planu zagospodarowania przestrzennego dla fragmentów obrębów Powidz i Polanowo

Na podstawie art. 20 ust. 1 ustawy z dnia 27 marca 2003 r. o planowaniu i zagospodarowaniu przestrzennym (t. j. Dz. U. z 2024 r. poz. 1130) w związku z art. 67 ust. 3 pkt 4 ustawy z dnia 7 lipca 2023 r. o zmianie ustawy o planowaniu i zagospodarowaniu przestrzennym oraz niektórych innych ustaw (Dz. U. z 2023 r. poz. 1688) Rada Gminy Powidz postanawia, co następuje:

1. Zgodnie z art. 17 pkt 9 ustawy projekt miejscowego planu zagospodarowania przestrzennego, do sporządzenia którego przystąpiono na podstawie Uchwały Nr 392/ XXXVI/316/22 Rady Gminy Powidz z dnia 31 marca 2022 r. wyłożony został do publicznego wglądu w dniach od 26 czerwca 2024 r. do 17 lipca 2024 r.
2. Zgodnie z terminem, określonym na podstawie art. 17 pkt 11 ustawy, nieprzekraczalny termin składania uwag upłynął w dniu 31 lipca 2024 r.
3. W terminie, o którym mowa w art. 17 pkt. 11 ustawy, do projektu miejscowego planu zagospodarowania przestrzennego, nie wniesiono uwag. W związku z powyższym uwag nie rozstrzyga się.

Przewodnicząca Rady Gminy
Powidz
Joanna Andrzejewska

Załącznik Nr 3 do uchwały Nr IX/60/24

Rady Gminy Powidz

z dnia 29 października 2024 r.

Rozstrzygnięcie o sposobie realizacji, zapisanych w planie miejscowym inwestycji z zakresu infrastruktury technicznej, które należą do zadań własnych gminy oraz o zasadach ich finansowania zgodnie z przepisami o finansach publicznych

Na podstawie art. 20 ust. 1 ustawy z dnia 27 marca 2003 r. o planowaniu i zagospodarowaniu przestrzennym (t. j. Dz. U. z 2024 r. poz. 1130) w związku z art. 67 ust. 3 pkt 4 ustawy z dnia 7 lipca 2023 r. o zmianie ustawy o planowaniu i zagospodarowaniu przestrzennym oraz niektórych innych ustaw (Dz. U. z 2023 r. poz. 1688) Rada Gminy Powidz rozstrzyga co następuje:

1. Realizacja podstawowych założeń miejscowego planu zagospodarowania przestrzennego, ze względu na charakter inwestycji, nie stanowi zadań własnych gminy.

2. Zgodnie z art. 7 ust. 1 ustawy z dnia 8 marca 1990 r. o samorządzie gminnym (t. j. Dz. U. z 2024 r. poz. 609 z późn. zm.) pozostałe, dopuszczone ustaleniami planu miejscowego, zadania własne gminy, będą realizowane i finansowane, w całości lub części, ze środków budżetu gminy oraz źródeł zewnętrznych w oparciu o obowiązujące przepisy i zawarte umowy.

Przewodnicząca Rady Gminy
Powidz
Joanna Andrzejewska

Załącznik Nr 4 do uchwały Nr IX/60/24

Rady Gminy Powidz

z dnia 29 października 2024 r.

Zalacznik4.gml

Dane przestrzenne, o których mowa w art. 67a ustawy z dnia 27 marca 2003 r. o planowaniu i zagospodarowaniu przestrzennym.

Wójt Gminy Powidz na podstawie art. 67a ust. 3 i 5 ustawy z dnia 27 marca 2003 r. o planowaniu i zagospodarowaniu przestrzennym (Dz. U. z 2024 r. poz. 1130) w związku z art. 67 ust. 3 pkt 4 ustawy z dnia 7 lipca 2023 r. o zmianie ustawy o planowaniu i zagospodarowaniu przestrzennym oraz niektórych innych ustaw (Dz. U. 2023 r. poz. 1688) przygotował dane przestrzenne dla miejscowego planu zagospodarowania przestrzennego dla fragmentów obrębów Powidz i Polanowo, które stanowią załącznik w postaci cyfrowej do uchwały.