



# DZIENNIK URZĘDOWY

## WOJEWÓDZTWA WIELKOPOLSKIEGO

---

Poznań, dnia 19 lipca 2024 r.

Poz. 6500

### UCHWAŁA NR III/27/24 RADY MIEJSKIEJ TRZCIANKI

z dnia 27 czerwca 2024 r.

#### **w sprawie miejscowego planu zagospodarowania przestrzennego gminy Trzcianka w obrębie geodezyjnym Stobno z przeznaczeniem pod eksploatację złoża piasku kwarcowego**

Na podstawie art. 20 ust. 1 ustawy z dnia 27 marca 2003 r. o planowaniu i zagospodarowaniu przestrzennym (Dz. U. z 2023 r. poz. 977, ze zm.<sup>1)</sup>), Rada Miejska Trzcianki uchwala, co następuje:

#### **Rozdział 1. Przepisy ogólne**

§ 1. 1. Uchwala się miejscowy plan zagospodarowania przestrzennego gminy Trzcianka w obrębie geodezyjnym Stobno z przeznaczeniem pod eksploatację złoża piasku kwarcowego, zwany dalej planem.

2. Granice obszaru objętego planem zostały określone na załączniku graficznym w skali 1:1000, zwanym dalej rysunkiem planu.

3. Integralnymi częściami uchwały są:

- 1) rysunek planu, o którym mowa w ust. 2, stanowiący załącznik Nr 1 do uchwały;
- 2) rozstrzygnięcie w sprawie stwierdzenia, że projekt miejscowego planu zagospodarowania przestrzennego gminy Trzcianka w obrębie geodezyjnym Stobno z przeznaczeniem pod eksploatację złoża piasku kwarcowego, nie narusza ustaleń studium uwarunkowań i kierunków zagospodarowania przestrzennego gminy Trzcianka, stanowiące załącznik Nr 2 do uchwały;
- 3) rozstrzygnięcie o sposobie rozpatrzenia uwag do projektu miejscowego planu zagospodarowania przestrzennego gminy Trzcianka w obrębie geodezyjnym Stobno z przeznaczeniem pod eksploatację złoża piasku kwarcowego, stanowiące załącznik Nr 3 do uchwały;
- 4) rozstrzygnięcie o sposobie realizacji, zapisanych w miejscowym planie zagospodarowania przestrzennego gminy Trzcianka w obrębie geodezyjnym Stobno z przeznaczeniem pod eksploatację złoża piasku kwarcowego, inwestycji z zakresu infrastruktury technicznej, które należą do zadań własnych gminy oraz o zasadach ich finansowania, stanowiące załącznik Nr 4 do uchwały;
- 5) dokument elektroniczny zawierający dane przestrzenne w formacie GML, stanowiący załącznik Nr 5 do uchwały.

§ 2. 1. Na obszarze objętym planem, nie występują:

- 1) obszary przestrzeni publicznej w rozumieniu art. 2 pkt 6 ustawy z dnia 27 marca 2003 r. o planowaniu i zagospodarowaniu przestrzennym;

---

<sup>1)</sup> Zmiany tekstu jednolitego wymienionej ustawy zostały ogłoszone w Dz. U. z 2023 r. poz. 1506, 1597, 1688, 1890, 2029 i 2739.

2) dobra kultury współczesnej.

2. Na obszarze objętym planem, nie ustala się:

- 1) szczegółowych zasad i warunków scalania i podziału nieruchomości;
- 2) zasad ochrony dóbr kultury współczesnej;
- 3) wymagań wynikających z potrzeb kształtowania przestrzeni publicznej;
- 4) sposobu i terminu tymczasowego zagospodarowania, urządzenia i użytkowania terenu.

§ 3. 1. Na obszarze objętym planem, występują:

- 1) udokumentowane złoża Piła Jez. Piaszczyste, dla którego utworzono obszar górniczy Piła Jez. Piaszczyste, którego granice oznaczono na rysunku planu;
- 2) zewidencjonowane stanowisko archeologiczne: Stobno, stan. 47, ob. AZP 37-25/95 ujęte w wojewódzkiej i gminnej ewidencji zabytków, którego granice oznaczono na rysunku planu.

2. W bezpośrednim sąsiedztwie terenu objętego planem, występują:

- 1) od strony północno – zachodniej - gazociąg wysokiego ciśnienia DN 350 relacji Piła Wałcz o maksymalnym ciśnieniu roboczym powyżej 2,5 MPa (rok budowy 1974) oraz stacja gazowa Piła Philips, stanowiące elementy ponadlokalnego systemu infrastruktury technicznej;
- 2) od strony północno – zachodniej - linia elektroenergetyczna wysokiego napięcia WN 110 kV, stanowiąca element ponadlokalnego systemu infrastruktury technicznej;
- 3) od strony południowej - obszar Natura 2000 – obszary siedliskowe – Ostoja Pilska PLH 300045.

3. Przyjęty w planie sposób zagospodarowania terenów winien uwzględniać ograniczenia wynikające z przepisów odrębnych.

§ 4. 1. Na obszarze objętym planem, ustala się następujące przeznaczenia terenów:

- 1) tereny powierzchniowej eksploatacji złoża kruszywa naturalnego, oznaczone na rysunku planu symbolem przeznaczenia PG;
- 2) tereny lasów, oznaczone na rysunku planu symbolem przeznaczenia ZL.

2. Tereny, o tym samym przeznaczeniu, lecz różnych warunkach zabudowy i zagospodarowania, oznaczono dodatkowym symbolem cyfrowym.

§ 5. 1. Obowiązują następujące oznaczenia graficzne, określone na rysunku planu:

- 1) granice uchwalenia planu;
  - 2) linie rozgraniczające tereny o różnym przeznaczeniu lub różnych zasadach zagospodarowania, zgodne z ewidencją gruntów;
  - 3) linie rozgraniczające tereny o różnym przeznaczeniu lub różnych zasadach zagospodarowania, niewystępujące w ewidencji gruntów;
  - 4) symbole przeznaczenia terenu;
  - 5) granice obszaru górniczego złoża piasków kwarcowych Piła Jez. Piaszczyste;
  - 6) granice projektowanego obszaru górniczego złoża piasków kwarcowych Piła Jez. Piaszczyste;
  - 7) granice projektowanego terenu górniczego złoża piasków kwarcowych Piła Jez. Piaszczyste;
  - 8) granice strefy ochrony konserwatorskiej zewidencjonowanego stanowiska archeologicznego ujętego w wojewódzkiej i gminnej ewidencji zabytków;
  - 9) granice strefy kontrolowanej gazociągu wysokiego ciśnienia DN 350;
  - 10) granice pasa potencjalnego oddziaływania linii elektroenergetycznej wysokiego napięcia WN 110 kV;
  - 11) granice pasa potencjalnego oddziaływania linii elektroenergetycznej średniego napięcia 15 kV;
2. Pozostałe oznaczenia graficzne, określone na rysunku planu, stanowią elementy informacyjne.

§ 6. W zakresie zasad ochrony i kształtowania ładu przestrzennego, ustala się zachowanie zasad określonych w niniejszej uchwale, w szczególności ustaleń § 11.

§ 7. 1. W zakresie zasad ochrony środowiska, przyrody i krajobrazu kulturowego zakazuje się:

- 1) składowania odpadów, prowadzenia odzysku lub unieszkodliwiania odpadów,
- 2) wydobywania kruszywa w sposób mogący naruszyć stosunki wodne otaczających terenów.

2. Na terenach oznaczonych symbolem przeznaczenia PG zakaz lokalizacji przedsięwzięć zaliczanych do mogących zawsze znacząco oddziaływać na środowisko, w rozumieniu przepisów o środowisku, z wyłączeniem inwestycji celu publicznego.

§ 8. Dla ochrony archeologicznego dziedzictwa kulturowego, obejmującego stanowisko archeologiczne Stobno, stan. 47, ob. AZP 37-25/95, ujęte w wojewódzkiej i gminnej ewidencji zabytków, przy zagospodarowywaniu terenów obowiązuje postępowanie zgodne z ustawą o ochronie zabytków i opiece nad zabytkami, tj. wymagane jest prowadzenie badań archeologicznych.

§ 9. W zakresie granic i sposobów zagospodarowania terenów lub obiektów podlegających ochronie, ustalonych na podstawie przepisów odrębnych, w tym terenów górniczych, krajobrazów priorytetowych określonych w audycie krajobrazowym oraz planach zagospodarowania przestrzennego województwa, a także obszarów szczególnego zagrożenia powodzią oraz osuwania się mas ziemnych, ustala się:

- 1) dla udokumentowanego obszaru górniczego złoża piasków kwarcowych Piła Jez. Piaszczyste, którego granice oznaczono na rysunku planu:
  - a) eksploatację złoża kruszywa naturalnego z terenu PG-2, przy zachowaniu warunków koncesji, przepisów szczególnych i ustaleń niniejszej uchwały,
  - b) prowadzenie eksploatacji przy zachowaniu warunków bezpieczeństwa, szczególnie w odniesieniu do skarp, zboczy i ścian wyrobiska, które należy formować przy uwzględnieniu ustaleń opinii służby geologicznej,
  - c) zachowanie warunków stateczności skarp i zboczy, przy uwzględnieniu ustaleń opinii służby geologicznej,
  - d) eksploatację złoża kruszywa naturalnego z terenu PG-2, przy zachowaniu przepisów dotyczących bhp i ochrony pożarowej, określonych w przepisach odrębnych,
  - e) podczas eksploatacji złoża kruszywa naturalnego z terenu PG-2, sukcesywne zdejmowanie nadkładu, który należy gromadzić na tymczasowych zwałowiskach zlokalizowanych na terenie powierzchniowej eksploatacji złoża kruszywa naturalnego PG-2,
  - f) leśny kierunek rekultywacji z możliwością pozostawienia zbiorników wodnych po zakończeniu eksploatacji złoża;
  - g) prowadzenie sukcesywnej rekultywacji z wykorzystaniem do celów rekultywacji, w pierwszej kolejności, zwałowisk nadkładu zgromadzonego na obszarze górniczym,
  - h) prowadzenie gospodarki bezodpadowej w odniesieniu do przemieszczanych mas ziemnych podczas eksploatacji złoża kruszywa naturalnego;
- 2) dla zewidencjonowanego stanowiska archeologicznego: Stobno, stan. 47, ob. AZP 37-25/95 ujętego w wojewódzkiej i gminnej ewidencji zabytków, którego granice oznaczono na rysunku planu, postępowanie zgodnie z § 8.

§ 10. 1. W zakresie szczególnych warunków zagospodarowania terenów oraz ograniczeń w ich użytkowaniu, w tym zakazów zabudowy, nie podejmuje się ustaleń.

2. Na obszarze objętym planem, ustala się nakaz zachowania odległości od istniejących i projektowanych sieci infrastruktury technicznej, zgodnie z przepisami odrębnymi i pozostałymi ustaleniami planu.

## **Rozdział 2.**

### **Warunki szczegółowe zabudowy i zagospodarowania terenów, w tym zasady kształtowania zabudowy oraz wskaźniki zagospodarowania terenu, maksymalna i minimalna intensywność zabudowy, minimalny udział procentowy powierzchni biologicznie czynnej, maksymalna wysokość zabudowy, minimalna liczba miejsc do parkowania i sposób ich realizacji, gabaryty obiektów**

§ 11. Dla terenów powierzchniowej eksploatacji złoża kruszywa naturalnego, obejmujących tereny PG -1, PG-2, ustala się:

- 1) dla terenu PG-1 – teren złoża kruszywa naturalnego - poeksploatacyjny;
- 2) dla terenu PG-2 – teren eksploatacji złoża kruszywa naturalnego – planowany;
- 3) zakaz lokalizacji budynków;
- 4) dopuszczenie realizacji niezbędnej infrastruktury technicznej.

§ 12. 1. Dla terenów lasów, obejmujących tereny ZL-1, ZL-2, ustala się:

- 1) zagospodarowanie terenów, zgodnie z ustawą o lasach;
- 2) zakaz lokalizacji budynków.

2. Na terenie ZL-1, ustala się:

- 1) dla strefy kontrolowanej gazociągu wysokiego ciśnienia DN 350, której granice oznaczono na rysunku planu, postępowanie zgodne z przepisami odrębnymi;
- 2) dla obszaru pasa potencjalnego oddziaływania linii elektroenergetycznej średniego napięcia SN, którego granice oznaczono na rysunku planu, postępowanie zgodne z przepisami odrębnymi;
- 3) dla obszaru pasa technologicznego linii elektroenergetycznej WN 110 kV, którego granice oznaczono na rysunku planu, postępowanie zgodne z przepisami odrębnymi.

## **Rozdział 3.**

### **Zasady modernizacji, rozbudowy i budowy systemów komunikacji i infrastruktury technicznej**

§ 13. Na obszarze objętym planem nie przewiduje się modernizacji, rozbudowy i budowy systemów infrastruktury technicznej w zakresie należącym do zadań własnych gminy.

§ 14. Obsługę komunikacyjną terenu objętego planem stanowi publiczna droga wojewódzka nr 180, poprzez działki o nr ew.: 973, 7152/12 (tereny poza granicami planu).

§ 15. 1. W zakresie zasad modernizacji, rozbudowy i budowy systemów infrastruktury technicznej, ustala się:

- 1) zasilanie w energię elektryczną – z własnych agregatów prądotwórczych lub z istniejących linii i urządzeń elektroenergetycznych;
- 2) zaopatrzenie w wodę: nie przewiduje się;
- 3) odprowadzenie ścieków komunalnych: nie przewiduje się;
- 4) odprowadzenie wód opadowych i roztopowych: poprzez infiltrację do gruntu na obszarze objętym planem;
- 5) zaopatrzenie w gaz: nie przewiduje się;
- 6) zaopatrzenie w ciepło: nie przewiduje się;
- 7) zagospodarowanie odpadów, zgodnie z przepisami odrębnymi;
- 8) obsługę telekomunikacyjną, poprzez istniejący, w miarę potrzeb rozbudowywany, system łączności telekomunikacyjnej;
- 9) dla istniejącej napowietrznej linii średniego napięcia SN prawo do jej skablowania i przełożenia, zgodnie z przepisami odrębnymi.

2. Na całym obszarze planu, zachowuje się istniejące, czynne sieci uzbrojenia technicznego, z obowiązkiem zapewnienia do nich dostępu.

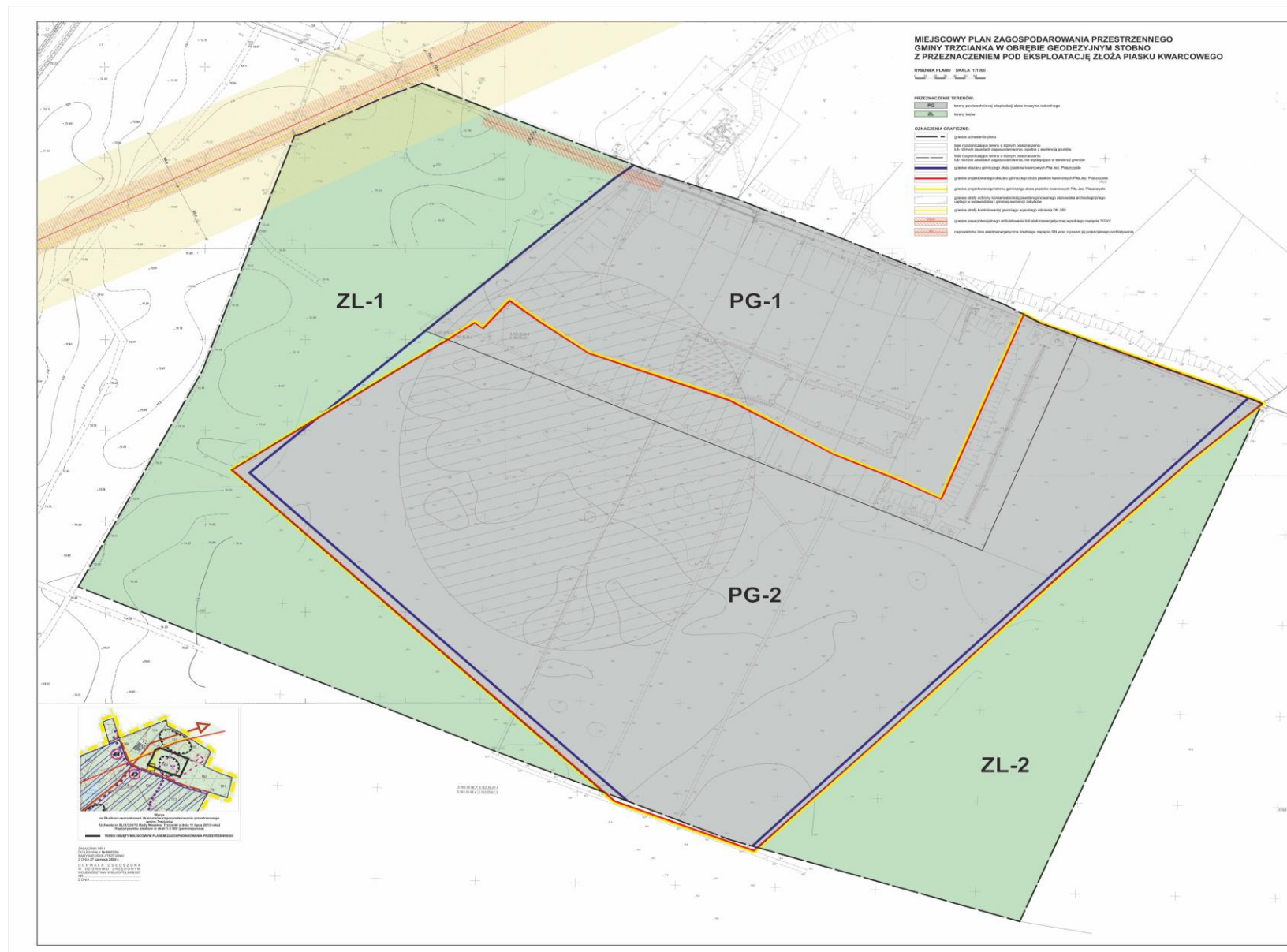
#### **Rozdział 4. Przepisy końcowe**

§ 16. Dla wszystkich terenów objętych planem, ustala się stawkę - 30 %, stanowiącą podstawę do określenia opłaty z tytułu wzrostu wartości nieruchomości, o której mowa w art. 36 ust. 4 ustawy o planowaniu i zagospodarowaniu przestrzennym. Ww. stawka nie dotyczy gruntów Skarbu Państwa w zarządzie Państwowego Gospodarstwa Leśnego Lasy Państwowe.

§ 17. Wykonanie uchwały powierza się Burmistrzowi Trzcianki.

§ 18. Uchwała wchodzi w życie po upływie 30 dni od dnia ogłoszenia w Dzienniku Urzędowym Województwa Wielkopolskiego.

Przewodniczący Rady Miejskiej Trzcianki  
(-) Witold Putyrski



Załącznik Nr 2 do uchwały Nr III/27/24  
Rady Miejskiej Trzcianki  
z dnia 27 czerwca 2024 r.

**Rozstrzygnięcie w sprawie stwierdzenia, że projekt miejscowego planu zagospodarowania przestrzennego gminy Trzcianka w obrębie geodezyjnym Stobno z przeznaczeniem pod eksploatację złoża piasku kwarcowego nie narusza ustaleń studium uwarunkowań i kierunków zagospodarowania przestrzennego gminy Trzcianka**

Na podstawie art. 20 ust. 1 ustawy z dnia 27 marca 2003 r. o planowaniu i zagospodarowaniu przestrzennym (Dz. U. z 2023 r., poz. 977 ze zm.) **Rada Miejska Trzcianki**

stwierdza, że projekt miejscowego planu zagospodarowania przestrzennego gminy Trzcianka w obrębie geodezyjnym Stobno z przeznaczeniem pod eksploatację złoża piasku kwarcowego nie narusza ustaleń studium uwarunkowań i kierunków zagospodarowania przestrzennego gminy Trzcianka, przyjętego uchwałą Nr XLIX/324/13 Rady Miejskiej Trzcianki z dnia 11 lipca 2013 r.

**Uzasadnienie**

Dnia 11 lipca 2013 r. Rada Miejska Trzcianki podjęła uchwałę Nr XLIX/324/13 w sprawie studium uwarunkowań i kierunków zagospodarowania przestrzennego gminy Trzcianka.

Zgodnie z dyspozycją ustawową dokument studium określa główne kierunki polityki przestrzennej, w tym między innymi strukturę funkcjonalno - przestrzenną gminy Trzcianka. Przeznaczenia terenów ustalone w projekcie planu nie mogą być sprzeczne z kierunkami zawartymi w obowiązującym studium.

W obowiązującym studium tereny objęte planem miejscowym, określone są m.in. jako:

- 1) teren lasów,
- 2) obszar eksploatacji kopalni;
- 3) stanowiska archeologiczne, strefy ochrony lub obserwacji stanowisk.

Biorąc powyższe pod uwagę, stwierdza się, że projekt miejscowego planu zagospodarowania przestrzennego gminy Trzcianka w obrębie geodezyjnym Stobno z przeznaczeniem pod eksploatację złoża piasku kwarcowego nie narusza ustaleń studium uwarunkowań i kierunków zagospodarowania przestrzennego gminy Trzcianka w zakresie kierunków zmian w strukturze przestrzennej oraz polityki przestrzennej gminy Trzcianka.

Załącznik Nr 3 do uchwały Nr III/27/24  
Rady Miejskiej Trzcianki  
z dnia 27 czerwca 2024 r.

**Rozstrzygnięcie o sposobie rozpatrzenia uwag do projektu miejscowego planu zagospodarowania przestrzennego gminy Trzcianka w obrębie geodezyjnym Stobno z przeznaczeniem pod eksploatację złoża piasku kwarcowego**

Na podstawie art. 20 ust. 1 ustawy z dnia 27 marca 2003 r. o planowaniu i zagospodarowaniu przestrzennym (Dz. U. z 2023 r., poz. 977 ze zm.), **Rada Miejska Trzcianki**

nie rozstrzyga o sposobie rozpatrzenia uwag wniesionych do projektu miejscowego planu zagospodarowania przestrzennego gminy Trzcianka w obrębie geodezyjnym Stobno z przeznaczeniem pod eksploatację złoża piasku kwarcowego.

**Uzasadnienie**

Przedmiotowy projekt planu miejscowego, zgodnie z ustawą z dnia 27 marca 2003 r. o planowaniu i zagospodarowaniu przestrzennym, wyłożony był do publicznego wglądu w dniach od 2 maja 2024 r. do 24 maja 2024 r. W dniu 16 maja 2024 r. odbyła się dyskusja publiczna nad rozwiązaniami przyjętymi w projekcie planu, natomiast uwagi do projektu planu były przyjmowane do dnia 7 czerwca 2024 r.

W ustawowym terminie, po wyłożeniu projektu planu do publicznego wglądu, tj. do dnia 7 czerwca 2024 r. nie wpłynęły uwagi.



Załącznik Nr 4 do uchwały Nr III/27/24  
Rady Miejskiej Trzcianki  
z dnia 27 czerwca 2024 r.

**Rozstrzygnięcie o sposobie realizacji, zapisanych w miejscowym planie zagospodarowania przestrzennego gminy Trzcianka w obrębie geodezyjnym Stobno z przeznaczeniem pod eksploatację złoża piasku kwarcowego, inwestycji z zakresu infrastruktury technicznej, które należą do zadań własnych gminy oraz zasadach ich finansowania**

Na podstawie art. 20 ust. 1 ustawy z dnia 27 marca 2003 r. o planowaniu i zagospodarowaniu przestrzennym (Dz. U. z 2023 r., poz. 977 ze zm.), **Rada Miejska Trzcianki**

rozstrzyga, że na terenie objętym planem miejscowym nie przewiduje się inwestycji z zakresu infrastruktury technicznej, które należą do zadań własnych gminy.

Załącznik Nr 5 do uchwały Nr III/27/24  
Rady Miejskiej Trzcianki  
z dnia 27 czerwca 2024 r.  
Zalacznik5.gml

**Dane przestrzenne, o których mowa w art. 67a ust. 3 i 5 ustawy z dnia 27 marca 2003 r. o planowaniu i zagospodarowaniu przestrzennym (Dz.U. z 2023 r. poz. 977 ze zm.) ujawnione zostaną po kliknięciu w ikonę**