



# DZIENNIK URZĘDOWY

## WOJEWÓDZTWA WIELKOPOLSKIEGO

---

Poznań, dnia 17 lipca 2024 r.

Poz. 6450

### UCHWAŁA NR VI/30/24 RADY MIEJSKIEJ W MOSINIE

z dnia 27 czerwca 2024 r.

#### w sprawie miejscowego planu zagospodarowania przestrzennego dla terenu części wsi Sowinki i Baranowo, w zakolu rzeki Warty

Na podstawie art. 18 ust. 2 pkt 5 ustawy z dnia 8 marca 1990 r. samorządzie gminnym (Dz. U. z 2024 r. poz. 609), art. 20 ust. 1 ustawy z dnia 27 marca 2003 r. o planowaniu i zagospodarowaniu przestrzennym (Dz. U. z 2023 r. poz. 977 z późn. zm.), w zw. z art. 67 ust. 3 ustawy z dnia 7 lipca 2023 r. o zmianie ustawy o planowaniu i zagospodarowaniu przestrzennym oraz niektórych innych ustaw (Dz. U. z 2023 r. poz. 1688), uchwala się, co następuje:

§ 1. 1. Uchwala się miejscowy plan zagospodarowania przestrzennego dla terenu części wsi Sowinki i Baranowo, w zakolu rzeki Warty, po stwierdzeniu, że nie narusza on ustaleń Studium uwarunkowań i kierunków zagospodarowania przestrzennego gminy Mosina, zatwierdzonego uchwałą Nr LVI/386/10 Rady Miejskiej w Mosinie z dnia 25 lutego 2010 r.

2. Integralnymi częściami uchwały są:

- 1) załącznik nr 1 – rysunek miejscowego planu, opracowany w skali 1:2000;
- 2) załącznik nr 2 – rozstrzygnięcie Rady Miejskiej w Mosinie o sposobie rozpatrzenia uwag wniesionych do projektu planu;
- 3) załącznik nr 3 – rozstrzygnięcie Rady Miejskiej w Mosinie o sposobie realizacji, zapisanych w planie, inwestycji z zakresu infrastruktury technicznej, które należą do zadań własnych gminy oraz o zasadach ich finansowania, zgodnie z przepisami o finansach publicznych;
- 4) załącznik nr 4 – dokument elektroniczny zawierający dane przestrzenne.

3. Granicę miejscowego planu zagospodarowania przestrzennego określa rysunek planu oraz załącznik nr 4.

§ 2. 1. Ustala się następujące przeznaczenie terenów:

- 1) tereny zieleni z wodami powierzchniowymi śródlądowymi, oznaczone symbolami: **1Z/WS**, **2Z/WS**;
- 2) tereny lasów, oznaczone symbolami: **1ZL**, **2ZL**, **3ZL**;
- 3) teren wód powierzchniowych śródlądowych, oznaczony symbolem **WS**;
- 4) tereny dróg wewnętrznych, oznaczone symbolami: **1KDW**, **2KDW**, **3KDW**, **4KDW**.

2. Linie rozgraniczające tereny o różnym przeznaczeniu lub różnych zasadach zagospodarowania określono na rysunku planu.

§ 3. W zakresie zasad ochrony i kształtowania ładu przestrzennego, zasad kształtowania krajobrazu oraz wymagań wynikających z potrzeb kształtowania przestrzeni publicznych, ustala się zakaz lokalizacji ogrodzeń oraz tablic i urządzeń reklamowych.

§ 4. W zakresie zasad ochrony środowiska, przyrody i krajobrazu, ustala się zagospodarowanie odpadów zgodnie z przepisami odrębnymi.

§ 5. W zakresie zasad ochrony dziedzictwa kulturowego i zabytków, w tym krajobrazów kulturowych oraz dóbr kultury współczesnej, ustala się nakaz prowadzenia badań archeologicznych w zakresie zgodnym z przepisami odrębnymi, w trakcie robót ziemnych lub w związku ze zmianą zagospodarowania terenu w granicach stref ochrony konserwatorskiej stanowisk archeologicznych ujętych w gminnej ewidencji zabytków pod nr AZP 56-27/183, AZP 56-27/184, wskazanych na rysunku planu.

§ 6. W zakresie zasad kształtowania zabudowy oraz wskaźników zagospodarowania terenów zieleni z wodami powierzchniowymi śródlądowymi, oznaczonych symbolami: **1Z/WS**, **2Z/WS**, ustala się:

- 1) dopuszczenie lokalizacji wiaty, rozumianej jako zadaszona budowla posadowiona na słupach, nieposiadająca przegród zewnętrznych, służąca gospodarce rybackiej, wyłącznie w strefie lokalizacji wiaty, wskazanej na rysunku planu na terenie **1Z/WS**;
- 2) powierzchnię zabudowy wiaty nie większą niż 35 m<sup>2</sup>;
- 3) wysokość wiaty nie większą niż 3 m;
- 4) geometrię dachu wiaty: dowolną.

§ 7. W zakresie zasad zagospodarowania terenów lasów, oznaczonych symbolami: **1ZL**, **2ZL**, **3ZL** oraz terenu wód powierzchniowych śródlądowych, oznaczonego symbolem **WS**, ustala się gospodarowanie gruntami zgodnie z przepisami odrębnymi.

§ 8. Na terenach dróg wewnętrznych, oznaczonych symbolami: **1KDW**, **2KDW**, **3KDW**, **4KDW**, ustala się:

- 1) szerokość w liniach rozgraniczających zgodnie z rysunkiem planu;
- 2) dopuszczenie zagospodarowania z użyciem materiałów, które nie zmniejszą naturalnej retencji.

§ 9. W zakresie granic i sposobów zagospodarowania terenów lub obiektów podlegających ochronie, na podstawie odrębnych przepisów, terenów górniczych, a także obszarów szczególnego zagrożenia powodzią, obszarów osuwania się mas ziemnych oraz krajobrazów priorytetowych określonych w audycie krajobrazowym oraz w planach zagospodarowania przestrzennego województwa, ustala się uwzględnienie warunków i ograniczeń wynikających z lokalizacji terenów objętych planem w granicach:

- 1) Rogalińskiego Parku Krajobrazowego;
- 2) obszaru Natura 2000 – Rogalińska Dolina Warty, PLH300012;
- 3) obszaru Natura 2000 – Ostoja Rogalińska, PLB300017;
- 4) Głównego Zbiornika Wód Podziemnych nr 144 – Wielkopolska Dolina Kopalna;
- 5) Głównego Zbiornika Wód Podziemnych nr 150 – Pradolina Warszawa–Berlin;
- 6) obszaru szczególnego zagrożenia powodzią, na którym prawdopodobieństwo wystąpienia powodzi jest wysokie i wynosi raz na 10 lat ( $p=10\%$ );
- 7) obszaru szczególnego zagrożenia powodzią, na którym prawdopodobieństwo wystąpienia powodzi jest średnie i wynosi raz na 100 lat ( $p=1\%$ );
- 8) strefy ochronnej ujęcia wód podziemnych Mosina–Krajkowo, na terenie ochrony pośredniej;
- 9) krajobrazu priorytetowego Dolina Warty Pызdry–Rogalinek.

§ 10. W zakresie szczególnych warunków zagospodarowania terenów oraz ograniczeń w ich użytkowaniu, w tym zakaz zabudowy, ustala się uwzględnienie ograniczeń, zgodnie z przepisami odrębnymi, wynikających z lokalizacji terenów objętych planem w granicach obszarów wskazanych w § 9 pkt 1 – 9.

§ 11. W zakresie zasad modernizacji, rozbudowy i budowy systemów infrastruktury technicznej, ustala się:

- 1) dopuszczenie robót budowlanych w zakresie istniejącej sieci wodociągowej;
- 2) odprowadzanie wód opadowych i roztopowych zgodnie z przepisami odrębnymi.

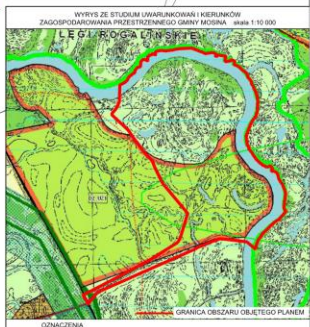
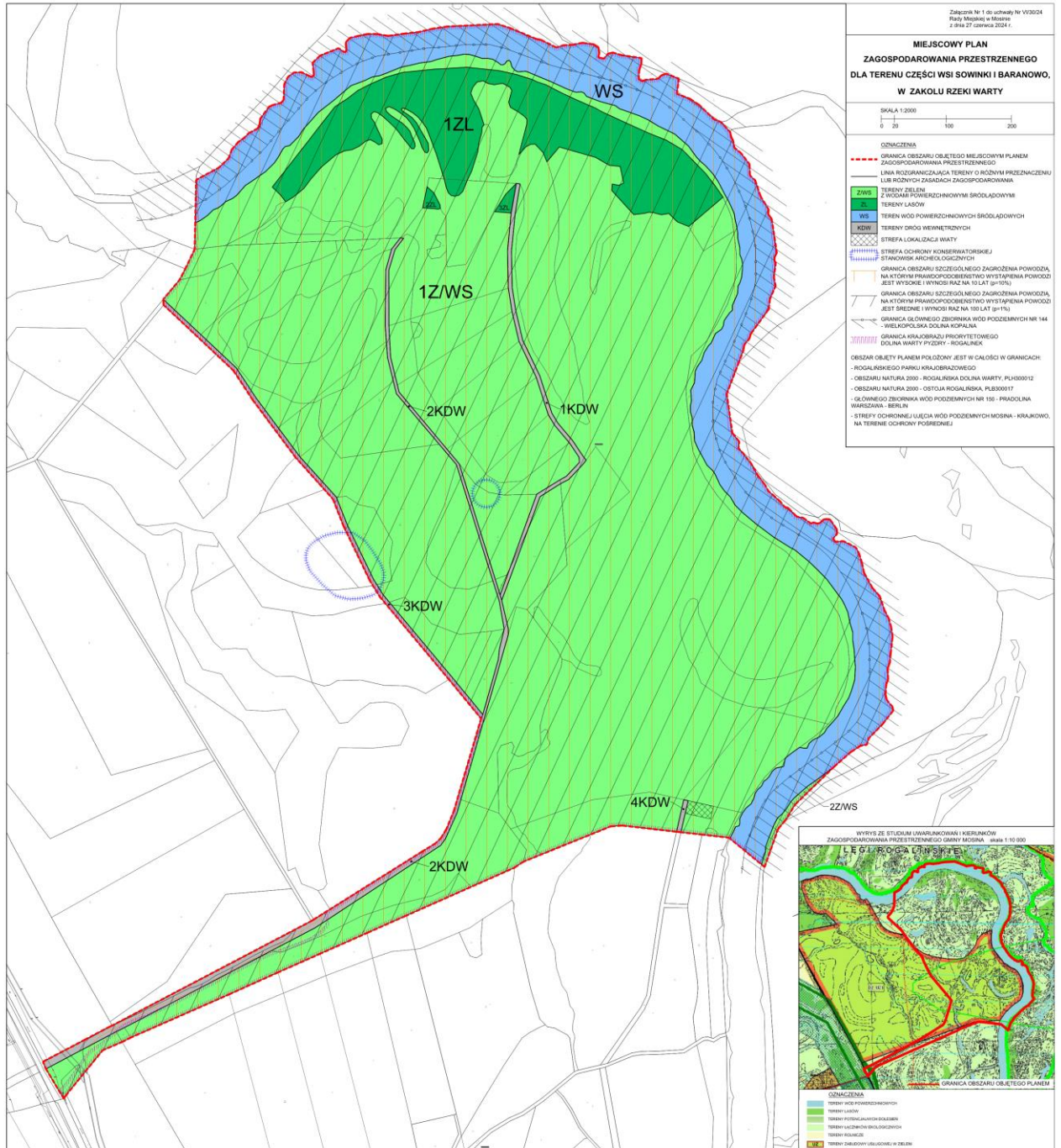
§ 12. W zakresie zasad modernizacji, rozbudowy i budowy systemów komunikacji, ustala się obsługę komunikacyjną z przyległej drogi publicznej powiatowej, w tym poprzez istniejące drogi wewnętrzne.

§ 13. Ustala się stawkę procentową służącą naliczeniu opłaty, o której mowa w art. 36 ust. 4 ustawy z dnia 27 marca 2003 r. o planowaniu i zagospodarowaniu przestrzennym, w wysokości 30%.

§ 14. Wykonanie uchwały powierza się Burmistrzowi Gminy Mosina.

§ 15. Uchwała wchodzi w życie po upływie 14 dni od dnia jej ogłoszenia w Dzienniku Urzędowym Województwa Wielkopolskiego.

Przewodniczący Rady  
(-) Ziemowit Małąg



Załącznik Nr 2  
do uchwały Nr VI/30/24  
Rady Miejskiej w Mosinie  
z dnia 27 czerwca 2024 r.

### **Rozstrzygnięcie Rady Miejskiej w Mosinie o sposobie rozpatrzenia uwag do projektu miejscowego planu**

Zgodnie z art. 20 ust. 1 ustawy z dnia 27 marca 2003 r. o planowaniu i zagospodarowaniu przestrzennym (Dz. U. z 2023 r. poz. 977 ze zm.), Rada Miejska w Mosinie rozstrzyga, co następuje:

Po zapoznaniu się z przedstawionymi uwagami Rada Miejska w Mosinie postanawia o ich nieuwzględnieniu, przy czym szczegółowe rozpatrzenie uwag zawiera wykaz nieuwzględnionych uwag wniesionych do wyłożonego do publicznego wglądu projektu miejscowego planu zagospodarowania przestrzennego, stanowiący integralną część niniejszego rozstrzygnięcia.

**WYKAZ NIEUWZGLĘDNIONYCH UWAG WNIESIONYCH DO WYŁOŻONEGO DO PUBLICZNEGO WGLĄDU  
PROJEKTU MIEJSCOWEGO PLANU ZAGOSPODAROWANIA PRZESTRZENNEGO**

**Wykaz dotyczy projektu miejscowego planu zagospodarowania przestrzennego  
dla terenu części wsi Sowinki i Baranowo, w zakolu rzeki Warty**

L.p.	Data wpływu uwagi	Nazwisko i imię, nazwa jednostki organizacyjnej i adres zgłaszającego uwagi	Treść uwagi	Oznaczenie nieruchomości, której dotyczy uwaga	Ustalenia projektu planu dla nieruchomości, której dotyczy uwaga	Rozstrzygnięcie Burmistrza Gminy Mosina w sprawie rozpatrzenia uwagi		Rozstrzygnięcie Rady Miejskiej w Mosinie załącznik do uchwały Nr VI/30/24 z dnia 27 czerwca 2024 r.		Uwagi
						uwaga uwzględniona	uwaga nieuwzględniona	uwaga uwzględniona	uwaga nieuwzględniona	
1	2	3	4	5	6	7	8	9	10	11
1.	20.02.2023	Polski Związek Wędkarski Koło nr 27 Mosina Miasto, ul. Targowa 29, 62-050 Mosina	Przedłużenie dróg 1KDW, 2KDW i 3KDW w celu umożliwienia dostępu do rzeki Warty wraz z wyodrębnieniem miejsc do odpoczynku. Wytyczenie ciągów pieszych i rowerowych.	działka nr ewid. 1/7, 2/1, 2/2, 13 i 14 ob. Baranowo oraz nr 192/3 i 193/2, ob. Sowinki	1Z/WS, 1KDW		<b>X</b>		<b>X</b>	Zgodnie z uchwałą nr LI/979/14 Sejmiku Województwa Wielkopolskiego z dnia 27 października 2014 r. w sprawie utworzenia Rogalińskiego Parku Krajobrazowego, na terenie Parku zakazuje się m.in. budowania nowych obiektów budowlanych w pasie szerokości 100 m od linii brzegów rzek, jezior i innych zbiorników wodnych, z wyjątkiem obiektów służących turystyce wodnej, gospodarce wodnej lub rybackiej. Tereny dróg wewnętrznych 1KDW, 2KDW i 3KDW zostały wyznaczone na działkach oznaczonych jako „dr”, co pozwoliło uzyskać pozytywne uzgodnienie RDOŚ. Wszelkie inne ustalenia, dopuszczające lokalizację m. in. boisk, ciągów pieszych i rowerowych, wiat rekreacyjnych, zaproponowane w pierwszym projekcie planu, zostały przez RDOŚ zanegowane.
2.	22.02.2023	osoba fizyczna	Opis przebiegu dyskusji publicznej dotyczącej przedmiotowego projektu planu. Wyrażenie zdania na temat braku	obszar mpzp	obszar mpzp		<b>X</b>		<b>X</b>	Uwaga o charakterze ogólnym/informacyjnym, niezawierająca konkretnego wniosku do uwzględnienia w projekcie planu.

			kompetencji projektanta i pracowników urzędu. Wskazanie na niewłaściwe przeprowadzenie procedury, skutkujące odmową RZGW i RDOS i eliminacją możliwości lokalizacji budowlanych na tym terenie. Propozycja komisyjnego wyznaczenia dróg i miejsc postoju dla turystyki nad brzegami Warty w oparciu o Prawo wodne.							Wskazane rozwiązania nie odnoszą się do procedury planistycznej.
3.	21.03.2023	Aquanet S.A.	Przeznaczenie terenów pod ujęcie wody.	dz. nr ewid. 192/4, 128, obręb Sowinki	1Z/WS		X		X	Pierwszy projekt planu, przesłany do uzgodnień zawierał zapisy dopuszczające lokalizację urządzeń wodnych, takich jak: pomosty, urządzenia lub budowle piętrzące, przeciwpowodziowe i regulacyjne, obiekty służące do ujmowania wód powierzchniowych oraz wód podziemnych. Został negatywnie uzgodniony z RZGW i RDOŚ. RDOŚ wskazał m. in. na zapis zawarty w uchwale nr LI/979/14 Sejmiku Województwa Wielkopolskiego z dnia 27 października 2014 r. w sprawie utworzenia Rogalińskiego Parku Krajobrazowego - zakaz budowania nowych obiektów budowlanych w pasie szerokości 100 m od linii brzegów rzek, jezior i innych zbiorników wodnych, z wyjątkiem obiektów służących turystyce wodnej, gospodarce wodnej lub rybackiej.
4.	25.03.2024	Druga - Sowiniec Capital sp. z o.o. SKA	Zakwestionowanie ustaleń projektu miejscowego planu w zakresie, w jakim dla działek nr ewid. 7, 9, 10, 11, 12, 13, obręb Baranowo, 192/3, obręb Sowinki, przewidują przeznaczenie pod tereny zieleni z wodami powierzchniowymi śródlądowymi, oznaczone symbolem 1Z/WS. Całkowite wyłączenie wyżej wymienionych działek z zakresu opracowania miejscowego planu <b>lub</b> ustalenie dla wyżej wymienionych działek	działki nr ewid. 7, 9, 10, 11, 12, 13, obręb Baranowo, 192/3, obręb Sowinki	1Z/WS		X		X	Uwaga niezgodna ze Studium. Przedmiotowe działki znajdują się na terenie określonym w Studium jako łącznik ekologiczny – obszar wyłączony z zabudowy. Na terenach łączników ekologicznych dopuszcza się prowadzenie rolniczej działalności produkcyjnej bez prawa zabudowy (sady, pastwiska, uprawa roli). Dopuszcza się również urządzenie terenów zieleni dla celów wypoczynku i rekreacji. Zgodnie z uchwałą nr LI/979/14 Sejmiku Województwa Wielkopolskiego z dnia

			przeznaczenia zgodnego ze studium uwarunkowań i kierunków zagospodarowania przestrzennego gminy Mosina, tj. pod tereny usług sportu i rekreacji, bądź pod tereny usług turystycznych.							27 października 2014 r. w sprawie utworzenia Rogalińskiego Parku Krajobrazowego, na terenie Parku zakazuje się m. in. budowania nowych obiektów budowlanych w pasie szerokości 100 m od linii brzegów rzek, jezior i innych zbiorników wodnych, z wyjątkiem obiektów służących turystyce wodnej, gospodarce wodnej lub rybackiej. Wszelkie ustalenia dopuszczające lokalizację m. in. boisk, ciągów pieszych i rowerowych, wiat rekreacyjnych, zaproponowane w pierwszym projekcie planu, zostały zanegowane przez Regionalnego Dyrektora Ochrony Środowiska oraz Państwowe Gospodarstwo Wodne Wody Polskie RZGW w Poznaniu. Wiata, która została dopuszczona ustaleniami planu, jest wynikiem porozumienia osiągniętego po wcześniejszym trzykrotnym negatywnym uzgodnieniu projektu mpzp przez RDOŚ.
--	--	--	---	--	--	--	--	--	--	--



Załącznik Nr 3  
do uchwały Nr VI/30/24  
Rady Miejskiej w Mosinie  
z dnia 27 czerwca 2024 r.

**Rozstrzygnięcie Rady Miejskiej w Mosinie o sposobie realizacji, zapisanych w planie, inwestycji z zakresu infrastruktury technicznej, które należą do zadań własnych gminy oraz zasadach ich finansowania, zgodnie z przepisami o finansach publicznych**

Na podstawie art. 20 ust. 1 ustawy z dnia 27 marca 2003 r. o planowaniu i zagospodarowaniu przestrzennym (Dz. U. z 2023 r. poz. 977 z późn. zm.), Rada Miejska w Mosinie rozstrzyga, co następuje:

Zapisane w miejscowym planie zagospodarowania przestrzennego dla terenu części wsi Sowinki i Baranowo, w zakolu rzeki Warty, inwestycje z zakresu infrastruktury technicznej, nie wywołują dodatkowych skutków finansowych ponad te, które obciążają budżet gminy z tytułu realizacji zadań własnych.

Załącznik Nr 4  
do uchwały Nr VI/30/24  
Rady Miejskiej w Mosinie  
z dnia 27 czerwca 2024 r.

Zalacznik4.xml

**Dane przestrzenne, o których mowa w art. 67a ust. 3 i 5 ustawy z dnia 27 marca 2003 r. o planowaniu i zagospodarowaniu przestrzennym (j.t. Dz.U. z 2020 r. poz. 293 z późn. zm.) ujawnione zostaną po kliknięciu w ikonę**