



DZIENNIK URZĘDOWY

WOJEWÓDZTWA WIELKOPOLSKIEGO

Poznań, dnia 30 grudnia 2020 r.

Poz. 10250

UCHWAŁA NR XXXIV/222/2020 RADY MIEJSKIEJ W OKONKU

z dnia 28 grudnia 2020 r.

w sprawie wyznaczenia granic i obszaru aglomeracji Okonek

Na podstawie art. 18 ust. 2 pkt. 15 ustawy z dnia 8 marca 1990 r. o samorządzie gminnym (t.j. Dz. U. z 2020 r. poz. 713 ze zm.), art. 87 ust. 1 i 4, art. 92 ustawy z dnia 20 lipca 2017 r. Prawo wodne (t.j. Dz. U. z 2020 r. poz. 310 z późn. zm.) oraz rozporządzenia Ministra Gospodarki Morskiej i Żeglugi Śródlądowej z dnia 27 lipca 2018 r. w sprawie sposobu wyznaczania obszarów i granic aglomeracji (Dz. U. z 2018 r. poz. 1586). Rada Miejska w Okonku uchwała, co następuje:

§ 1. Wyznacza się aglomerację Okonek o równoważnej liczbie mieszkańców 2 590.

§ 2. 1. Aglomeracja Okonek obejmuje swym zasięgiem tereny objęte systemem kanalizacji zbiorczej zakończonym oczyszczalnią ścieków w miejscowości Okonek, przy ul. Niepodległości 77 A.

2. Obszar aglomeracji Okonek wyznacza się w oznaczonych na planie granicach, na terenie poniżej wymienionych miejscowości:

1) Okonek z wyłączeniem następujących ulic: Niepodległości (od ulicy Chojnickiej do północno-wschodniej granicy miasta Okonek), Cmentarnej (działki ewidencyjne nr: 61 i 62), Szczecińskiej (od południowo-wschodniej granicy działek ewidencyjnych nr: 46/1 i 14/2 do północno-zachodniej granicy miasta Okonek, północno-wschodnia strona ulicy od ulicy Niepodległości do ulicy Cmentarnej oraz od ulicy Zdobywców Wały Pomorskiego do południowej granicy miasta Okonek), 1 Maja (od ulicy Zdobywców Wały Pomorskiego do ulicy Szczecińskiej), Kolejowej, Wodnej (od północno-wschodniej granicy działek ewidencyjnych nr: 610/1 i 476/7 do ulicy Bolesława Chrobrego), Ogrodowej, Poznańskiej, Bolesława Chrobrego, Mieszka I, Stawowej.

2) Anielin (działki ewidencyjne nr: 150/18, 150/20, 150/27 do 150/45; obręb 0144 Anielin).

3. Opis aglomeracji Okonek stanowi załącznik nr 1 do niniejszej uchwały.

4. Obszar i granice aglomeracji Okonek zostały oznaczone na arkuszach map nr 1, 2, 3 i 4 w skali 1:25 000, stanowiących załącznik nr 2 do niniejszej uchwały.

§ 3. Niniejsza uchwała była poprzedzona uchwałą nr IV/85/15 Sejmiku Województwa Wielkopolskiego z dnia 23 lutego 2015 r. w sprawie wyznaczenia aglomeracji Okonek (Dz. U. Woj. Wielkopolskiego z dnia 23 marca 2015 r., poz. 1700).

§ 4. Wykonanie uchwały powierza się Burmistrzowi Okonka.

§ 5. Uchwała wchodzi w życie po upływie 14 dni od dnia ogłoszenia w Dzienniku Urzędowym Województwa Wielkopolskiego.

Przewodniczący Rady Miejskiej
(-) Sebastian Korzeniowski

ODUM

ZAKŁAD USŁUGOWY s.c.

ul. MOSTOWA 9 64-800 CHODZIEŻ
odum@onet.pl

TEL. 67 282-74-35, 281-09-84 FAKS 67 281-23-67
regon 300521296, NIP 6070036549

Załącznik nr 1

do Uchwały Nr XXXIV/222/2020

Rady Miejskiej w Okonku

z dnia 28 grudnia 2020 r.

Opis aglomeracji Okonek

Plan aglomeracji dla gminy Okonek-Aktualizacja

powiat
złotowski

województwo
wielkopolskie

Opracowały:
Oliwia Skrzypczyńska
mgr inż. Beata Rycerz

Nadzorował:
mgr Adam Dymek

Chodzież, grudzień 2020 r.

1. Podstawowe informacje na temat aglomeracji¹

1. Nazwa aglomeracji: **Okonek**
2. Wielkość RLM aglomeracji zgodnie z obowiązującym rozporządzeniem / uchwałą: **2 567**
3. Wielkość RLM aglomeracji planowanej do wyznaczenia: **2 590**
4. Gmina wiodąca w aglomeracji: **Okonek**
5. Gminy w aglomeracji: **Okonek**
6. Wykaz nazw miast i/lub miejscowości w aglomeracji, zgodnie z dołączonym do wniosku załącznikiem graficznym²: **Okonek, Anielin**
7. Wykaz nazw miejscowości dołączanych do obszaru aglomeracji: -
8. Wykaz nazw miejscowości wyłączanych z obszaru aglomeracji: -
9. Nazwa miejscowości, w której zlokalizowana jest oczyszczalnia ścieków: **Okonek**

2. Adres wnioskodawcy (gminy, gminy wiodącej w aglomeracji)

| | |
|--|------------------------------|
| Miejscowość: Okonek | Ulica, nr: Niepodległości 53 |
| Gmina: Okonek. | Powiat: Złotowski |
| Województwo: Wielkopolskie | |
| Telefon: 67 266 90 03 | Fax: 67 266 99 76 |
| e-mail do kontaktu bieżącego: ratusz@okonek.pl | |

3. Dane kontaktowe osoby wskazanej do kontaktowania się w sprawach złożonego wniosku

1. Imię i nazwisko: Agnieszka Kisiel
2. Telefon: (67) 266 09 57 wew. 35
3. Fax: 67 266-99-76
4. E-mail: ekologia@okonek.pl

¹ Według najbardziej aktualnych danych, z podaniem źródeł informacyjnych (GUS, ewidencja gminy etc.).

² Propozycję planu aglomeracji należy przygotować w oparciu o wykaz miast i/lub miejscowości w rozumieniu ustawy z dnia 29 sierpnia 2002 r. o urzędowych nazwach miejscowości i obiektów fizjograficznych. W przypadku miast podaje się nazwę miasta, a nie poszczególnych jego dzielnic. Szczegółowy wykaz miejscowości znajduje się w rozporządzeniu Ministra Administracji i Cyfryzacji z dnia 13 grudnia 2012 r. w sprawie wykazu urzędowego nazw miejscowości i ich części (Dz. U. z 2013 r. poz. 200).

4. Dokumenty stanowiące podstawę do wyznaczenia aglomeracji

| Lp. | Wyszczególnienie | Nie ³ | Tak ⁵ |
|-----|---|------------------|------------------|
| 1 | 2 | 3 | 4 |
| 1 | Miejscowe plany zagospodarowania przestrzennego | X | |
| 2 | Studium uwarunkowań i kierunków zagospodarowania przestrzennego gminy | | X |
| 3 | Decyzje o ustaleniu lokalizacji inwestycji celu publicznego | | X |
| 4 | Wieloletnie plany rozwoju i modernizacji urządzeń wodociągowych i kanalizacyjnych | X | |
| 5 | Inne (wymienić) | | |

5. Opis systemu zbierania ścieków komunalnych w obrębie aglomeracji

Agglomeracja Okonek obejmuje swoim zasięgiem tereny objęte system kanalizacji zbiorczej zakończonym oczyszczalnią ścieków w miejscowości Okonek przy ul. Niepodległości 77 A. Sieć kanalizacyjna obejmuje swoim zasięgiem miasto Okonek z wyłączeniem ul. Kolejowej. Długość sieci kanalizacyjnej ogółem wynosi 13,3 km w tym sieć grawitacyjna 8,5 km.

5.1. Informacje na temat długości i rodzaju istniejącej sieci kanalizacyjnej i liczby osób korzystających z istniejącej sieci kanalizacyjnej oraz długości i rodzaju sieci kanalizacyjnej i liczby osób korzystających z sieci kanalizacyjnej, na której wykonanie zostały pozyskane środki finansowe

[Tabela 1. Sieć istniejąca

| Lp. | Kanalizacja istniejąca | Długość [km] | Liczba osób korzystających z istniejącej kanalizacji | | | Uwagi |
|-------|----------------------------|--------------|--|--|--|-------|
| | | | Mieszkańcy | Osoby czasowo przebywające na terenie aglomeracji ⁴ | Sumaryczna liczba osób [kol 4 + kol 5] | |
| 1 | 2 | 3 | 4 | 5 | 6 | 7 |
| 1 | Sanitarna grawitacyjna | 8,5 | 2 451 | 8 | 2 459 | - |
| 2 | Sanitarna tłoczna | 4,8 | | | | |
| 3 | Ogólnospławna grawitacyjna | | | | | |
| 4 | Ogólnospławna tłoczna | | | | | |
| Razem | | 13,3 | 2 451 | 8 | 2 459 | |

³ Znakiem „X” zaznaczyć właściwą odpowiedź.

⁴ Pod pojęciem „osoby czasowo przebywające na terenie aglomeracji” rozumie się liczbę zarejestrowanych miejsc noclegowych w obiektach usług turystycznych, szpitalach, internatach, więzieniach etc.

Tabela 2. Sieć, na której wykonanie zostały pozyskane środki finansowe: NIE DOTYCZY.

| Lp. | Kanalizacja istniejąca | Długość [km] | Liczba osób korzystających z istniejącej kanalizacji | | | Uwagi (źródło finansowania) |
|-------|----------------------------|--------------|--|--|--|-----------------------------|
| | | | Mieszkańcy | Osoby czasowo przebywające na terenie aglomeracji ⁵ | Sumaryczna liczba osób [kol 4 + kol 5] | |
| 1 | 2 | 3 | 4 | 5 | 6 | 7 |
| 1 | Sanitarna grawitacyjna | 0 | - | - | - | - |
| 2 | Sanitarna tłoczna | 0 | | | | |
| 3 | Ogólnospławna grawitacyjna | 0 | | | | |
| 4 | Ogólnospławna tłoczna | 0 | | | | |
| Razem | | 0 | - | - | - | |

5.2. Informacje na temat długości i rodzaju planowanej do wykonania sieci kanalizacyjnej w celu dostosowania aglomeracji do warunków określonych w Dyrektywie Rady z dnia 21 maja 1991 r. dotyczącej oczyszczania ścieków komunalnych (91/271/EWG) oraz liczby osób korzystających z planowanej sieci kanalizacyjnej. Nie dotyczy

5.2.1. Sieć kanalizacyjna o wskaźniku długości sieci nie mniejszym niż 120 osób na 1 km sieci⁶.

Wykaz miast i/lub miejscowości wchodzących w skład aglomeracji, w obrębie których planuje się wykonanie sieci kanalizacji sanitarnej: **NIE DOTYCZY.**

| Lp. | Kanalizacja planowana do wykonania | Długość [km] | Liczba osób, które zostaną podłączone do planowanej do wykonania kanalizacji | | | Uwagi |
|-----|------------------------------------|--------------|--|--|--|-------|
| | | | Mieszkańcy | Osoby czasowo przebywające na terenie aglomeracji ⁷ | Sumaryczna liczba osób [kol 4 + kol 5] | |
| 1 | 2 | 3 | 4 | 5 | 6 | 7 |
| 1 | Sanitarna grawitacyjna | - | - | - | - | - |
| 2 | Sanitarna tłoczna | - | | | | |

⁵ Pod pojęciem „osoby czasowo przebywające na terenie aglomeracji” rozumie się liczbę zarejestrowanych miejsc noclegowych w obiektach usług turystycznych, szpitalach, internatach, więzieniach etc.

⁶ Wskaźnik wyliczony jest sumarycznie dla wszystkich miast i/lub miejscowości (wchodzących w skład aglomeracji), w obrębie których planuje się budowę sieci kanalizacji sanitarnej. Należy pamiętać, aby planowane inwestycje były uzasadnione ekonomicznie. Szczegółowe uwarunkowania dotyczące wyliczania wskaźnika długości sieci znajdują się w Wytycznych do tworzenia i zmiany aglomeracji.

⁷ Pod pojęciem „osoby czasowo przebywające na terenie aglomeracji” przyjmuje się liczbę zarejestrowanych miejsc noclegowych (obiekty usług turystycznych, szpitale, internaty, więzienia).

| | | | | | |
|-------|----------------------------|---|---|--|--|
| 3 | Ogólnospławna grawitacyjna | - | | | |
| 4 | Ogólnospławna tłoczna | - | | | |
| Razem | | - | - | | |

Wskaźnik długości sieci > 120 mieszkańców na 1 km sieci

| | |
|--|---|
| Obliczenie wskaźnika długości sieci dla planowanej do wykonania sieci kanalizacyjnej (dla obszaru o wskaźniku długości sieci nie mniejszym niż 120 osób na 1 km sieci). | |
| Długość sieci kanalizacyjnej planowanej do wykonania [kol. 3 - razem] | - |
| Sumaryczna liczba mieszkańców oraz osób czasowo przebywające na terenie aglomeracji, którzy będą obsługiwani przez planowaną do wykonania sieć kanalizacyjną [kol. 6 - razem] | - |
| Wskaźnik długości sieci = sumaryczna liczba mieszkańców oraz osób czasowo przebywających na terenie aglomeracji [kol. 6 - razem] / długość sieci kanalizacyjnej planowanej do wykonania [kol. 3 - razem] | - |

5.2.2. Sieć kanalizacyjna o wskaźniku długości sieci nie mniejszym niż 90 osób na 1 km sieci. NIE DOTYCZY.

Wykaz miast i/lub miejscowości (wchodzących w skład aglomeracji), w obrębie których planuje się wykonanie sieci kanalizacji sanitarnej, wraz ze wskazaniem charakteru obszaru (obszar objęty formą ochrony przyrody zgodnie z ustawą o ochronie przyrody – określić jakiej; teren strefy ochronnej ujęcia wody etc.): **NIE DOTYCZY.**

| Lp. | Kanalizacja planowana do realizacji | Długość [km] | Liczba osób, które będą obsługiwane przez planowaną do wykonania kanalizację | | | Uwagi |
|-------|-------------------------------------|--------------|--|--|--|-------|
| | | | mieszkańcy | Osoby czasowo przebywające na terenie aglomeracji ⁶ | sumaryczna liczba osób [kol 4 + kol 5] | |
| 1 | 2 | 3 | 4 | 5 | 6 | 7 |
| 1 | Sanitarna grawitacyjna | - | - | - | - | - |
| 2 | Sanitarna tłoczna | - | - | - | - | - |
| Razem | | - | - | - | - | - |

Wskaźnik długości sieci 90-120 mieszkańców na 1 km sieci NIE DOTYCZY

| | |
|--|---|
| Obliczenie wskaźnika długości sieci dla planowanej do wykonania sieci kanalizacyjnej (dla obszaru o wskaźniku długości sieci nie mniejszym niż 90 osób na 1 km sieci) | |
| Długość sieci kanalizacyjnej planowanej do wykonania [kol. 3 - razem] | - |
| Sumaryczna liczba mieszkańców oraz osób czasowo przebywające na terenie aglomeracji, którzy będą obsługiwani przez planowaną do wykonania sieć kanalizacyjną [kol. 6 - razem] | - |
| Wskaźnik długości sieci = sumaryczna liczba mieszkańców oraz osób czasowo przebywające na terenie aglomeracji [kol. 6 - razem]/długość sieci kanalizacyjnej planowanej do wykonania [kol. 3 - razem] | - |

5.3. Informacje na temat długości i rodzaju sieci kanalizacyjnej oraz liczby osób korzystających z sieci kanalizacyjnej po dostosowaniu aglomeracji do warunków określonych w Dyrektywie Rady z dnia 21 maja 1991 r. dotyczącej oczyszczania ścieków komunalnych (91/271/EWG).

| Lp. | Kanalizacja istniejąca i planowana | Długość [km] | Liczba osób korzystających z kanalizacji po dostosowaniu aglomeracji do warunków określonych w Dyrektywie 91/271/EWG | | | Uwagi |
|-------|------------------------------------|--------------|--|--|--|-------|
| | | | mieszkańcy | Osoby czasowo przebywające na terenie aglomeracji ⁸ | sumaryczna liczba osób [kol 4 + kol 5] | |
| 1 | 2 | 3 | 4 | 5 | 6 | 7 |
| 1 | Sanitarna grawitacyjna | 8,5 | 2 451 | 8 | 2 459 | - |
| 2 | Sanitarna tłoczna | 4,8 | | | | |
| 3 | Ogólnospławna grawitacyjna | 0 | | | | |
| 4 | Ogólnospławna tłoczna | 0 | | | | |
| Razem | | 13,3 | 2 451 | 8 | 2 459 | |

6. Opis gospodarki ściekowej w aglomeracji

6.1. Informacje na temat oczyszczalni ścieków.⁸

Nazwa oczyszczalni ścieków: Zakład Gospodarki Komunalnej i Mieszkaniowej w Okonku

Lokalizacja oczyszczalni ścieków (adres):
ul. Niepodległości 77 A, 64-965 Okonek

Dane kontaktowe (telefon, e-mail, fax): tel. 67 2669029, tel/fax 67 2669650

Pozwolenie wodnoprawne na odprowadzanie ścieków z oczyszczalni do środowiska (data, znak, oznaczenie organu, termin ważności decyzji): 29.12.2015 r., Starosta Złotowski OS.6341.2.94.2015, 28.12.2025 r.

Przepustowość oczyszczalni:
średnia [m³/d]: 700,00
maksymalna godzinowa [m³/h]: 35,00
maksymalna roczna [m³/rok]: 255 500,00

Projektowa wydajność oczyszczalni ścieków [RLM]: 9 999

Ilość ścieków dostarczanych do oczyszczalni ścieków, zgodnie z danymi przedłożonymi w ostatnim sprawozdaniu z realizacji KPOŚK:

Ścieki dopływające siecią kanalizacyjną [m³/d]: 679,45

Ścieki dowożone [m³/d]: 87,67

⁸ W przypadku funkcjonowania więcej niż jedna oczyszczalnia ścieków, dla każdej oczyszczalni należy wypełnić oddzielne tabele. Analogiczne tabele trzeba również wypełnić w przypadku planowanej oczyszczalni ścieków.

Średnie obciążenie oczyszczalni [m³/d]: 767,12

Ilość ścieków oczyszczonych w roku poprzednim [m³/rok]: 280 000,00

Przewidywane średnie obciążenie oczyszczalni po zrealizowaniu planowanego zakresu sieci kanalizacji sanitarnej [m³/d]: Nie dotyczy.

Przewidywana ilość ścieków oczyszczanych w roku po zrealizowaniu planowanego zakresu sieci kanalizacji sanitarnej [m³/rok]: Nie dotyczy.

| Wartości wskaźników zanieczyszczeń ścieków surowych | | |
|--|---|---------------------------------------|
| Wskaźnik | Wartość (średnioroczna z pomiarów) | Uwagi |
| 1 | 2 | 3 |
| BZT ₅ [mgO ₂ /l] | 490,0 | - |
| ChZT _{Cr} [mgO ₂ /l] | 1 180,0 | - |
| Zawiesina ogólna [mg/l] | 380,0 | - |
| Fosfor ogólny [mgP/l] | Nie normowany | - |
| Azot ogólny [mgN/l] | Nie normowany | - |
| Wartości wskaźników lub % redukcji zanieczyszczeń ścieków oczyszczonych ⁹ | | |
| Wskaźnik | Wartość lub % redukcji zgodnie z pozwoleniem wodnoprawnym | Wartość (średnioroczna z pomiarów) |
| 1 | 2 | 3 |
| BZT ₅ [mgO ₂ /l] | 25 | 6,0 |
| ChZT _{Cr} [mgO ₂ /l] | 125 | 53,00 |
| Zawiesina ogólna [mg/l] | 35 | 11,00 |
| Fosfor ogólny [mgP/l] | Nie normowany | Nie normowany |
| Azot ogólny [mgN/l] | Nie normowany | Nie normowany |

Odbiornik ścieków oczyszczonych zgodnie z pozwoleniem wodnoprawnym:

| | |
|---|---|
| Nazwa ciek: rzeka Czarna, działka ew. nr 306/3, obręb Okonek | Kilometrąz miejsca odprowadzania ścieków oczyszczonych: 6+200-6+300 |
| Współrzędne geograficzne wylotu: N 53°32'27", E 16°52'01", współrzędne dziesiętne: 53,5408; 16,8669 | |

| Typ oczyszczalni ścieków ¹⁰ | |
|--|---|
| B - oczyszczalnia biologiczna spełniająca standardy odprowadzanych ścieków | X |
| Non B - oczyszczalnia biologiczna niespełniająca standardów odprowadzanych ścieków | |

⁹ Należy zwrócić uwagę, że % redukcji zanieczyszczeń dotyczy ładunku wprowadzanego na oczyszczalnię i ładunku odprowadzanego z oczyszczalni, nie zaś zawartości % zanieczyszczeń w jednostce objętościowej ścieków.

¹⁰ Znakiem „X” zaznaczyć właściwą odpowiedź.

| | |
|--|--|
| PUB1 - oczyszczalnia biologiczna z podwyższonym usuwaniem związków azotu (N), fosforu (P) spełniająca standardy odprowadzanych ścieków dla aglomeracji $\geq 100\ 000$ RLM | |
| non PUB1 - oczyszczalnia jw. niespełniająca standardów odprowadzanych ścieków w zakresie usuwania N i/lub P | |
| PUB2 - oczyszczalnia biologiczna z podwyższonym usuwaniem związków azotu (N), fosforu (P) spełniająca standardy odprowadzanych ścieków dla aglomeracji $< 100\ 000$ RLM | |
| non PUB2 - oczyszczalnia jw. niespełniająca standardów odprowadzanych ścieków w zakresie usuwania N i/lub P | |

Podstawowe informacje na temat zamierzeń inwestycyjnych z zakresu budowy, rozbudowy lub modernizacji oczyszczalni:

Zgodnie z decyzją Burmistrza Miasta Okonek z dnia 24 kwietnia 2020 r. o środowiskowych uwarunkowaniach dla planowanego przedsięwzięcia mogącego potencjalnie znacząco oddziaływać na środowisko, o numerze ITRIS.6220.1.2020 przedmiotem inwestycji jest modernizacja oczyszczalni ścieków w Okonku. Planowane przedsięwzięcie polegać ma na przebudowie i rozbudowie oczyszczalni ścieków w Okonku. Modernizacja ma na celu dostosowanie obiektów oczyszczalni do zwiększonego obciążenia hydraulicznego i ładunkiem zanieczyszczeń, budowę części mechanicznej oczyszczalni oraz uporządkowanie ciągu technologicznego gospodarki osadowej. Wymiar ilościowy odnosi się do niemal 25% powiększenia faktycznej przepustowości oczyszczalni tj. z $650\ m^3$ do $850\ m^3$. Zakłada się wyłączenie z eksploatacji oczyszczalni ścieków w Lotyniu, iż stan techniczny oczyszczalni jest niezadawalający dla uzyskania właściwego efektu technologicznego i przetłaczanie ścieków systemem kanalizacji ciśnieniowej na ciąg technologiczny oczyszczalni w Okonku. Konieczna jest, zatem przebudowa i rozbudowa oczyszczalni w Okonku.

6.2. Informacje dotyczące indywidualnych systemów oczyszczania ścieków obsługujących mieszkańców aglomeracji

Podstawowe informacje na temat istniejących na terenie aglomeracji indywidualnych systemów oczyszczania ścieków oraz zamierzeń inwestycyjnych w tym zakresie:

Na terenie Gminy Okonek nie funkcjonują przydomowe oczyszczalnie ścieków oraz nie planuje się żadnych inwestycji w tym zakresie. Natomiast zamontowanych jest 31 zbiorników bezodpływowych, z których korzysta 50 osób. Ilość ścieków powstających na terenie aglomeracji nieobjętych systemem kanalizacji zbiorczej, gdzie zastosowano systemy indywidualne albo planuje się zastosowanie systemów indywidualnych lub innych rozwiązań zapewniających taki sam poziom ochrony środowiska jak w przypadku systemów kanalizacji zbiorczej wynosi $8\ 200\ m^3/rok$.

6.3. Informacje dotyczące końcowego punktu zrzutu (w przypadku braku oczyszczalni ścieków na terenie aglomeracji) NIE DOTYCZY

| | |
|--|---|
| Końcowy punkt zrzutu: NIE DOTYCZY | |
| Nazwa aglomeracji, do której będą odprowadzane ścieki: | Współrzędne geograficzne końcowego punktu zrzutu: |

Nazwa oraz typ oczyszczalni ścieków, do której będą odprowadzane ścieki komunalne:

6.4. Informacje o średniej dobowej ilości i jakości ścieków komunalnych powstających na terenie aglomeracji oraz ich składzie jakościowym.

| Ilość ścieków komunalnych powstających na terenie aglomeracji [m ³ /d]: 767,12 | | |
|---|----------------------------------|-------|
| Wskaźnik | Wartość wskaźnika zanieczyszczeń | Uwagi |
| 1 | 2 | 3 |
| BZT ₅ [mgO ₂ /l] | 490,0 | - |
| ChZT _{Cr} [mgO ₂ /l] | 1 180,0 | - |
| Zawiesina ogólna [mg/l] | 380,0 | - |
| Fosfor ogólny [mgP/l] | Nie normowany | - |
| Azot ogólny [mgN/l] | Nie normowany | - |

6.5. Informacje o ilości i składzie jakościowym ścieków przemysłowych odprowadzanych przez zakłady do systemu kanalizacji zbiorczej.

Wykaz zakładów przemysłowych oraz określenie charakteru zakładów usługowych podłączonych do systemu kanalizacji zbiorczej:

- Zakłady Naprawcze Maszyn Rolnictwa Okonek Sp. z o.o. - ul. Lipowa 45, 64-965 Okonek
- Baltic Sea Trans Piotr Tarnowski – ul. Wodna 30, 64-965 Okonek
- PPHU Olczak Arleta Okonek, Arleta Olczak – ul. Wodna 13, 64-965 Okonek
- Lambrecht Okonek Sp. z o.o. Przędzalnia – ul. Wodna 20 a, 64-965 Okonek
- Exsud Sp. z o.o. Dekoracja i architektura wnętrz – ul. Wodna 20, 64-965 Okonek
- Jerzy Klonowski, ZPUH Spec-Masz – ul. Niepodległości 30, 64-965 Okonek

Ilość ścieków przemysłowych | (powstających w zakładach przemysłowych i usługowych), odprowadzanych do kanalizacji [m³/d]: 8,75

| Wskaźnik | Wartość wskaźnika zanieczyszczeń | Ładunek zanieczyszczeń odprowadzany w ciągu doby [g/d] |
|--|----------------------------------|--|
| 1 | 2 | 3 |
| BZT ₅ [mgO ₂ /l] | 596,6 | 5 220 |
| ChZT _{Cr} [mgO ₂ /l] | 1193,1 | 10 440 |
| Zawiesina ogólna [mg/l] | 696,0 | 6 090 |
| Fosfor ogólny [mgP/l] | 29,8 | 261 |
| Azot ogólny [mgN/l] | 139,2 | 1 218 |

6.6. Informacje o zakładach, których podłączenie do systemu kanalizacji zbiorczej jest planowane. NIE DOTYCZY.

| Wykaz zakładów przemysłowych oraz określenie charakteru zakładów usługowych planowanych do podłączenia do systemu kanalizacji zbiorczej: NIE DOTYCZY. | | |
|--|----------------------------------|---|
| Ilość ścieków przemysłowych odprowadzanych przez zakłady planowane do podłączenia do kanalizacji [m ³ /d]: NIE DOTYCZY. | | |
| Wskaźnik | Wartość wskaźnika zanieczyszczeń | Ładunek zanieczyszczeń odprowadzany w ciągu doby przez zakłady planowane do podłączenia [g/d] ¹¹ |
| 1 | 2 | 3 |
| BZT ₅ [mgO ₂ /l] | nie dotyczy | nie dotyczy |
| ChZT _{Cr} [mgO ₂ /l] | nie dotyczy | nie dotyczy |
| Zawiesina ogólna [mg/l] | nie dotyczy | nie dotyczy |
| Fosfor ogólny [mgP/l] | nie dotyczy | nie dotyczy |
| Azot ogólny [mgN/l] | nie dotyczy | nie dotyczy |
| | nie dotyczy | nie dotyczy |

6.7. Uzasadnienie określonej dla aglomeracji równoważnej liczby mieszkańców.

| Wyszczególnienie: | RLM |
|--|-------|
| Liczba mieszkańców korzystających z istniejącej sieci kanalizacyjnej (pkt 5.1 Tab. 1 kol. 4) | 2 451 |
| Liczba mieszkańców, planowanych do przyłączenia do sieci kanalizacyjnej, na której wykonanie środki finansowe zostały pozyskane (pkt 5.1 Tab. 2 kol. 4) | 0 |
| Liczba mieszkańców planowanych do podłączenia do projektowanej sieci kanalizacyjnej (pkt 5.2.1 kol. 4 + pkt 5.2.2 kol. 4) | 0 |
| Liczba osób czasowo przebywających korzystających z sieci kanalizacyjnej (pkt 5.1 Tab. 1 kol. 5) | 8 |
| Liczba osób czasowo przebywających, planowanych do przyłączenia do sieci kanalizacyjnej, na której wykonanie środki finansowe zostały pozyskane (pkt 5.1 Tab. 2 kol. 5) | 0 |
| Liczba osób czasowo przebywających planowanych do podłączenia do projektowanej sieci kanalizacyjnej (pkt 5.2.1 kol. 5 + pkt 5.2.2 kol. 5) | 0 |
| Równoważna Liczba Mieszkańców wynikająca z dobowego ładunku ścieków odprowadzanych przez zakłady przemysłowe i usługowe korzystające z istniejącej sieci kanalizacyjnej [kol. 3 pkt 6.5 / 60 g/d] | 81 |
| Równoważna Liczba Mieszkańców wynikająca z dobowego ładunku ścieków, który będzie odprowadzanych przez zakłady przemysłowe i usługowe planowane do podłączenia do sieci kanalizacyjnej [kol. 3 pkt 6.6 / 60 g/d] | 0 |

¹¹ Podać wyłącznie dla BZTs.

| | |
|--|--------------|
| Liczba mieszkańców przebywających na terenie aglomeracji, korzystających z indywidualnych systemów oczyszczania ścieków komunalnych (przydomowe oczyszczalnie ścieków, zbiorniki bezodpływowe), nie planowanych do podłączenia do sieci, określona na podstawie rejestrów prowadzonych przez gminę | 50 |
| Równoważna Liczba Mieszkańców RLM (suma) | 2 590 |

7. Informacje o strefach ochronnych ujęć wody, występujących na obszarze aglomeracji, obejmujących tereny ochrony bezpośredniej i tereny ochrony pośredniej zawierające oznaczenie aktu prawa miejscowego lub decyzje ustanawiające te strefy oraz zakazy, nakazy i ograniczenia obowiązujące na tych terenach.

Na terenie aglomeracji Okonek nie występują ujęcia wód podziemnych. Ujęcia wód podziemnych: przy ul. Niepodległości oraz przy ul. Kolejowej są położone poza granicami aglomeracji.
Dla ujęcia wód podziemnych przy ul. Kolejowej, decyzją Dyrektora Zarządu Zlewni Wód Polskich w Pile z dnia 29.05.2019 r., znak: BD.ZUZ.2.4100.393.2018.AS, ustanowiona została strefa ochronna wód podziemnych obejmująca teren ochrony bezpośredniej zgodnie z art. 551 ustawy Prawo Wodne z dnia 20.07.2017 r. (Dz. U. z 2020 poz. 310 ze zm.). Dyrektor Państwowego Gospodarstwa Wodnego Wody Polskie Zarząd Zlewni w Pile orzekł o ustanowieniu strefy ochronnej ujęcia wód podziemnych na działce o nr ewid. 829/6, obręb Okonek 139, gm. Okonek, powiat złotowski. Wymiary strefy ochronnej: w promieniu 10,00 m licząc od zarysu urządzenia służącego do poboru wody. Współrzędne geodezyjne studni: X 593302,6 Y 6423556,7.
Dla ujęcia wód podziemnych przy ul. Niepodległości nie została ustanowiona strefa ochronna ujęcia.
Na terenie ustanowionych obszarów chronionych należy odprowadzać wody opadowe lub roztopowe w sposób uniemożliwiający przedostawanie się ich do urządzeń służących do poboru wody, zagospodarowywać teren zielenią, odprowadzać poza granicę terenu ochrony bezpośredniej ścieki z urządzeń sanitarnych przeznaczonych do użytku dla osób zatrudnionych przy obsłudze urządzeń służących do poboru wody oraz ograniczyć wyłącznie do niezbędnych potrzeb przebywanie osób niezatrudnionych przy obsłudze urządzeń służących do poboru wody.
Obszar aglomeracji Okonek położony jest w strefie Głównego Zbiornika Wód Podziemnych nr 126 Szczecinek.

8. Informacje o obszarach ochronnych zbiorników wód śródlądowych, występujących na obszarze aglomeracji, zawierające oznaczenie aktu prawa miejscowego ustanawiającego te obszary oraz zakazy, nakazy i ograniczenia obowiązujące na tych obszarach.

Nie ustanowiono.

9. Informacje o formach ochrony przyrody, występujących na obszarze aglomeracji, zawierające nazwę formy ochrony przyrody oraz wskazanie aktu prawnego uznającego określony obszar za formę ochrony przyrody.

Na terenie aglomeracji Okonek wyznaczono:
Pomnik przyrody: jednoobiektowy, Wiąz pospolity (Wiąz polny) – *Ulmus minor* - Rozporządzenie Nr 2/2003 Wojewody Wielkopolskiego z dnia 9 stycznia 2003 r. w sprawie uznania za pomniki przyrody oraz uchylecia uznania za pomniki przyrody. (Dz. Urz. Woj. Wielkopolskiego z 2003 r. Nr 1, poz. 2)

10. Poprawność wykonania części graficznej.

| Lp. | Wyszczególnienie | Nie ¹² | Tak ¹² | Nie dotyczy ¹² |
|-----|--|-------------------|-------------------|---------------------------|
| 1 | 2 | 3 | 4 | 5 |
| 1 | Część graficzna została wykonana na mapie topograficznej w skali 1: 10 000, a w przypadku jej braku - w skali 1:25 000. | | X | |
| 2 | Oznaczono granice obszaru proponowanej aglomeracji (obszar objęty i przewidziany do objęcia zasięgiem systemu kanalizacji zbiorczej). | | X | |
| 3 | Oznaczono znajdujące się na terenie aglomeracji oczyszczalnie ścieków komunalnych, do których odprowadzane są (bądź odprowadzane będą) ścieki komunalne. | | X | |
| 4 | Oznaczono granice administracyjne gminy / gmin zgodne z danymi z państwowego rejestru granic. | | X | |
| 5 | Oznaczono granice stref ochronnych ujęć wody obejmujących tereny ochrony bezpośredniej i tereny ochrony pośredniej. | | | X |
| 6 | Oznaczono granice obszarów ochronnych zbiorników wód śródlądowych. | | | X |
| 7 | Oznaczono granice terenów objętych formami ochrony przyrody w rozumieniu ustawy z dnia 16 kwietnia 2004 r. o ochronie przyrody lub obszarów mających znaczenie dla Wspólnoty, znajdującego się na liście, o której mowa w art. 27 ust. 1 tej ustawy. | | X | |
| 8 | Określono skalę planu w formie liczbowej i liniowej. | | X | |
| 9 | Część graficzna została podpisana przez osobę upoważnioną do reprezentowania gminy (gminy wiodącej). | | X | |

Zaznaczenie jednej odpowiedzi „NIE” świadczy o niewłaściwym wykonaniu załącznika graficznego do wniosku o wyznaczenie obszaru i granic aglomeracji. Tak wykonany dokument – mapa nie może być podstawą do pozytywnego rozpatrzenia wniosku. Załącznik graficzny wymaga poprawienia. Odpowiedzi „NIE DOTYCZY” mogą wystąpić jedynie w wierszach Nr 5, 6 i 7.

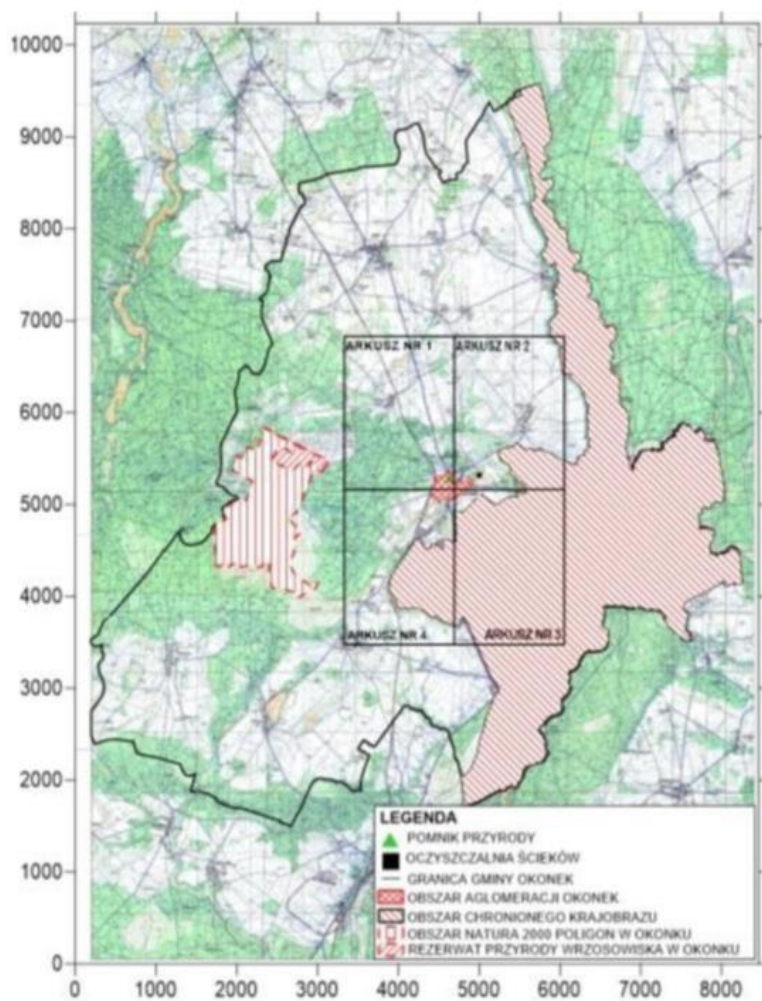
¹² Znakiem „X” zaznaczyć właściwą odpowiedź.

Podpisy osoby upoważnionej do reprezentowania Wnioskodawcy

| | |
|---|--------------------------------|
| Andrzej Jasilek (data, imię i nazwisko /pieczęć imienna/ podpis) | (pieczęć Wnioskodawcy) |
|---|--------------------------------|

Załącznik nr 2
do Uchwały Nr XXXIV/222/2020
Rady Miejskiej w Okonku
z dnia 28 grudnia 2020 r.

Obszar i granice aglomeracji Okonek







PLAN AGLOMERACJI OKONEK

0 0,5 1 1,5 km

1:25 000



