



DZIENNIK URZĘDOWY

WOJEWÓDZTWA WIELKOPOLSKIEGO

Poznań, dnia 29 grudnia 2020 r.

Poz. 10191

UCHWAŁA NR XXVII.204.2020 RADY GMINY ŻŁOTÓW

z dnia 21 grudnia 2020 r.

w sprawie wyznaczenia obszaru i granic aglomeracji Kleszczyna

Na podstawie art. 18 ust. 2 pkt 15 ustawy z dnia 8 marca 1990 r. o samorządzie gminnym (Dz.U. z 2020 r. poz. 713 ze zm.¹⁾) oraz art. 87 ust. 1 i ust. 4 ustawy z dnia 20 lipca 2017 r. Prawo wodne (Dz. U. z 2020 r. poz. 310 ze zm.²⁾) uchwala się, co następuje:

§ 1. Wyznacza się aglomerację Kleszczyna, gmina Żłotów o równoważnej liczbie mieszkańców (RLM) równej 2 166.

§ 2. 1. Aglomeracja Kleszczyna obejmuje swym zasięgiem tereny objęte systemem kanalizacji zbiorczej zakończonym oczyszczalnią ścieków, zlokalizowaną w miejscowości Kaczochoy (działka ewidencyjna nr 357/2; obręb 0070 Sławianowo).

2. Obszar aglomeracji Kleszczyna obejmuje następujące miejscowości:

- 1) Kleszczyna (z wyłączeniem działek ewidencyjnych nr: 306/6, 306/7, 306/8, 307/4, 307/6, 311, 312/2, 315, 282, 283, 326, 285, 290, 331, 86, 85, 84, 81/4, 80, 79, 78/2, 75/2, 147/4, 147/3; obręb: 0067 Kleszczyna),
- 2) Skic (z wyłączeniem działek ewidencyjnych nr: 53/2, 82/2, 55/2, 80/2, 57, 78, 77; obręb: 0068 Skic),
- 3) Rudna (z wyłączeniem działek ewidencyjnych nr: 53/2, 82/2, 55/2, 80/2, 57, 78, 77; obręb: 0069 Rudna),
- 4) Kaczochoy,
- 5) Sławianowo,
- 6) Buntowo
- 7) Bługowo (z wyłączeniem działek ewidencyjnych nr: 123, 122/1, 121/2, 76/1, 76/4, 77/1, 365, 111, 117, 140, 141; obręb: 0072 Bługowo).

3. Obszar i granice aglomeracji Kleszczyna zostały oznaczone na mapie w skali 1:10 000, stanowiącej załącznik nr 2 do niniejszej uchwały.

§ 3. Część opisowa aglomeracji Kleszczyna stanowi załącznik nr 1 do uchwały i zawiera informacje o:

- 1) długości i rodzaju sieci kanalizacyjnej lub planowanej do budowy sieci kanalizacyjnej, liczbie stałych mieszkańców aglomeracji, liczbie osób czasowo przebywających w aglomeracji oraz przemyśle obsługiwany przez sieć kanalizacyjną lub planowaną do budowy sieć kanalizacyjną oraz oczyszczalnię ścieków, a także o wskaźnikach koncentracji,
- 2) istniejących i planowanych do budowy oczyszczalniach ścieków, a w przypadku aglomeracji zakończonych końcowym punktem zrzutu ścieków komunalnych - informację, do której aglomeracji ścieki te będą odprowadzane wraz z określeniem obciążenia oczyszczalni ścieków,
- 3) systemie gospodarki ściekowej:

¹⁾ zmiany do ustawy zostały ogłoszone w Dz. U. z 2020 r. poz. 1378

²⁾ zmiany do ustawy zostały ogłoszone w Dz. U. z 2020 r. poz. 284, 695, 782, 875, 1378

- a) średnia dobowa ilość ścieków komunalnych powstających na terenie aglomeracji oraz skład jakościowy tych ścieków,
 - b) przepustowość istniejącej oczyszczalni ścieków w m³/d,
 - c) ilość i skład jakościowy ścieków przemysłowych odprowadzanych przez zakłady do systemu kanalizacji zbiorczej,
 - d) nazwy zakładów, których podłączenie do systemu kanalizacji zbiorczej jest planowane,
 - e) uzasadnienie określonej RLM aglomeracji,
 - f) ilość ścieków powstających na terenie aglomeracji nieobjętych systemem kanalizacji zbiorczej, gdzie zastosowano systemy indywidualne albo planuje się zastosowanie systemów indywidualnych lub innych rozwiązań zapewniających taki sam poziom ochrony środowiska jak w przypadku systemów kanalizacji zbiorczej,
- 4) strefach ochronnych ujęć wody, zawierającą oznaczenie aktów prawa miejscowego lub decyzji ustanawiających te strefy oraz zakazy, nakazy i ograniczenia obowiązujące na tych terenach,
 - 5) obszarach ochronnych zbiorników wód śródlądowych zawierającą oznaczenie aktów prawa miejscowego ustanawiających te obszary oraz zakazy, nakazy i ograniczenia obowiązujące na tych obszarach,
 - 6) formach ochrony przyrody, o których mowa w art. 6 ustawy z dnia 16 kwietnia 2004 r. o ochronie przyrody, zawierającą nazwę formy ochrony przyrody oraz tytuł i miejsce ogłoszenia aktu prawnego tworzącego, ustanawiającego albo wyznaczającego formę ochrony przyrody, oraz informacje o obszarach mających znaczenie dla Wspólnoty znajdujących się na liście, o której mowa w art. 27 ust. 1 tej ustawy, stanowi załącznik nr 1 do uchwały.

§ 4. Część graficzna aglomeracji Kleszczyna stanowi załącznik nr 2 do uchwały i zawiera następujące oznaczenia:

- 1) granic obszaru objętego lub przewidzianego do objęcia zasięgiem systemu kanalizacji zbiorczej gminy lub jej obszaru współtworzącego aglomerację na mapie w skali 1:10 000,
- 2) istniejących i planowanych do budowy oczyszczalni ścieków lub końcowych punktów zrzutu ścieków komunalnych, do których są odprowadzane ścieki komunalne z obszaru aglomeracji,
- 3) granic administracyjnych gminy zgodnie z danymi z państwowego rejestru granic i powierzchni jednostek podziałów terytorialnych kraju,
- 4) granic stref ochronnych ujęć wody obejmujących tereny ochrony bezpośredniej i tereny ochrony pośredniej zgodnie z informacjami z systemu informacyjnego gospodarowania wodami,
- 5) granic obszarów ochronnych zbiorników wód śródlądowych zgodnie z informacjami z systemu informacyjnego gospodarowania wodami,
- 6) granic form ochrony przyrody, o których mowa w art. 6 ustawy z dnia 16 kwietnia 2004 r. o ochronie przyrody, lub obszarów mających znaczenie dla Wspólnoty znajdujących się na liście, o której mowa w art. 27 ust. 1 tej ustawy, zgodnie z informacjami z centralnego rejestru form ochrony przyrody,
- 7) skali projektu aglomeracji w formie liczbowej i liniowej.

§ 5. Traci moc Uchwała Nr XVI/441/16 Sejmiku Województwa Wielkopolskiego z dnia 21 marca 2016 r. w sprawie wyznaczenia aglomeracji Kleszczyna, gmina Złotów (Dz. Urz. Woj. Wielkopolskiego z 2016, poz. 2371).

§ 6. Wykonanie uchwały powierza się Wójtowi Gminy Złotów.

§ 7. Uchwała wchodzi w życie po upływie 14 dni od dnia ogłoszenia w Dzienniku Urzędowym Województwa Wielkopolskiego.

Przewodniczący Rady
(-) Sławomir Czyżyk

Załącznik nr 1
do Uchwały nr XXVII.204.2020
Rady Gminy Złotów
z dnia 21 grudnia 2020 r.

AGLOMERACJA KLESZCZYNA CZĘŚĆ OPISOWA

I. SPIS TREŚCI

1. Cel i zakres opracowania
2. Wykorzystane materiały i dokumenty (w szczególności)
3. Informacje o aglomeracji
 - 3.1 Długość i rodzaj istniejącej i planowanej do budowy sieci kanalizacyjnej
 - 3.1.1. Sieć istniejąca
 - 3.1.2. Sieć planowana
 - 3.2 Liczba stałych mieszkańców aglomeracji oraz osób czasowo przebywających w aglomeracji
 - 3.3 Informacja o ilości i składzie jakościowym ścieków przemysłowych odprowadzanych przez zakłady do systemu kanalizacji zbiorczej
 - 3.3.1 Przemysł obsługiwany przez istniejącą sieć kanalizacyjną
 - 3.3.2 Przemysł planowany do podłączenia do systemu kanalizacyjnego
 - 3.4 Oczyszczalnia ścieków
 - 3.4.1 Istniejąca oczyszczalnia ścieków
 - 3.4.2 Planowane oczyszczalnie ścieków
 - 3.5 System gospodarki ściekowej
 - 3.5.1. Sieć istniejąca
 - 3.5.2. Sieć projektowana
 - 3.5.3 Parametry jakościowe ścieków odpływających ze zbiorczej oczyszczalni ścieków w m. Kaczochoy, gmina Złotów. Redukcja zanieczyszczeń
 - 3.5.4 Osad powstający na oczyszczalni ścieków w aglomeracji Kleszczyna, gmina Złotów
 - 3.5.5 Przepustowość istniejącej oczyszczalni ścieków w m³/d
 - 3.5.6 Ilość i skład jakościowy ścieków przemysłowych odprowadzanych przez zakłady do systemu kanalizacji zbiorczej
 - 3.5.7 Nazwy zakładów, których podłączenie do systemu kanalizacji zbiorczej jest planowane
 - 3.5.8 Uzasadnienie określonej RLM aglomeracji
 - 3.5.9 Ilość ścieków powstających na terenie aglomeracji nieobjętych systemem kanalizacji zbiorczej, gdzie zastosowano systemy indywidualne albo planuje się zastosowanie systemów indywidualnych lub innych rozwiązań zapewniających taki sam poziom ochrony środowiska jak w przypadku systemów kanalizacji zbiorczej
 - 3.6 Strefy ochronne ujęć wód
 - 3.7 Obszary ochronne zbiorników wód śródlądowych
 - 3.8 Formy ochrony przyrody

1. Cel i zakres opracowania

Celem opracowania jest aktualizacja planu aglomeracji Kleszczyna, gmina Złotów, która została przyjęta Uchwałą Nr XVI/441/16 Sejmiku Województwa Wielkopolskiego z dnia 21 marca 2016 r. w sprawie wyznaczenia aglomeracji Kleszczyna, gmina Złotów (ogłoszona w Dz. Urz. Woj. Wielkopolskiego z 2016, poz. 2371).

Zgodnie z brzmieniem art. 565 ust. 2 ustawy z dnia 20 lipca 2017 r. Prawo wodne (Dz. U. z 2020 r. poz. 310 ze zm.) dotychczasowe akty prawa miejscowego zachowują moc nie dłużej niż do 31 grudnia 2020 r. Istnieje więc konieczność wyznaczenia na nowo obszaru i granic aglomeracji, w formie uchwały rady gminy stanowiącej akt prawa miejscowego.

Aglomeracja Kleszczyna została opracowana i wyznaczona zgodnie z założeniami rozporządzenia Ministra Gospodarki Morskiej i Żeglugi Śródlądowej z dnia 27 lipca 2018 r. w sprawie sposobu wyznaczania obszarów i granic aglomeracji (Dz. U. z 2018 r. poz. 1586) i zawiera wymagane elementy opisowe oraz część graficzną (mapę aglomeracji opracowano na podkładzie z przetworzonych elektronicznie arkuszy mapy topograficznej w skali 1:10 000 w wersji rastrowej. Z uwagi na min. rozmiar granic stref ochrony ujęć wody (strefa bezpośrednia) w skali mapy, zaznaczono je schematycznie.

2. Wykorzystane materiały i dokumenty (w szczególności)

- 1) Uchwała Nr XVI/441/16 Sejmiku Województwa Wielkopolskiego z dnia 21 marca 2016 r. w sprawie wyznaczenia aglomeracji Kleszczyna, gmina Złotów (ogłoszona w Dz. Urz. Woj. Wielkopolskiego z 2016, poz. 2371);
- 2) Pozwolenia wodnoprawne na odprowadzenie ścieków z oczyszczalni ścieków w Kaczojach oraz pobór wód podziemnych dla ujęcia w m. Kaczochy i Sławianowo, gmina Złotów;
- 3) Dane uzyskane z Zakładu Wodociągów i Kanalizacji Gminy Złotów Sp. z o.o. ;
- 4) Dane UG Złotów;
- 5) Dane GUS;
- 6) Sprawozdanie z realizacji KPOŚK za 2018, 2019 – Złotów – aglomeracja Kleszczyna oraz ankieta na potrzeby VI aktualizacji Krajowego Programu Oczyszczania Ścieków Komunalnych (VI AKPOŚK);
- 7) Program Ochrony Środowiska dla Gminy Złotów na lata (2012)2013-2016 z perspektywą na lata 2017-2020;
- 8) Ustawa z dnia 20 lipca 2017 r. Prawo wodne (Dz. U. z 2020 r. poz. 310 ze zm.);
- 9) Obwieszczenie Ministra Środowiska z dnia 2 lipca 2010 r. w sprawie ogłoszenia krajowego programu oczyszczania ścieków komunalnych oraz jego dwóch aktualizacji (M. P. Nr 58, poz. 775);
- 10) Rozporządzenie Ministra Gospodarki Morskiej i Żeglugi Śródlądowej z dnia 27 lipca 2018 r. w sprawie sposobu wyznaczania obszarów i granic aglomeracji (Dz. U. z 2018 r. poz. 1586);
- 11) „Poradnik dla samorządów wyznaczających aglomeracje” – wrzesień 2020 r.;
- 12) Wytyczne do wyznaczania, zmiany lub likwidacji obszarów i granic aglomeracji z lipca 2019 r.;
- 13) V Aktualizacja Krajowego Programu Oczyszczania Ścieków Komunalnych – AKPOŚK 2017;

- 14) Dyrektywa Rady 91/271/EWG z dnia 21 maja 1991 r. dotycząca oczyszczania ścieków komunalnych (Dz. Urz. WE L 135 z 30.05.1991, str. 40, z późn. zm. Dz. Urz. UE Polskie wydanie specjalne, rozdz. 15, t. 2, str. 26);
- 15) Dokument interpretacyjny do dyrektywy pt. "Terms and Definition under the Urban Waste Water Treatment Directive (91/271/EEC)", Final version of Commission paper, Brussels, 16 January 2007);
- 16) Centralny Rejestr Form Ochrony Przyrody;
- 17) Materiały i opracowania RDOŚ Poznań i GDOŚ;
- 18) Materiały GUS;
- 19) Mapa topograficzna gminy Złotów w skali 1:10 000.

3. Informacje o aglomeracji

3.1 Długość i rodzaj istniejącej i planowanej do budowy sieci kanalizacyjnej

3.1.1. Sieć istniejąca

Lp.	Nazwa miejscowości	Długość istniejącej sieci kanalizacyjnej [km]	
		grawitacyjna	tłoczna
1	Kleszczyna	0,597	3,678
2	Skic	1,802	0,459
3	Rudna	0,996	6,367
4	Kaczochy	0,501	0,141
5	Sławianowo	1,500	2,100
6	Sławianowo-Buntowo	-	1,360
7	Buntowo	1,252	0,30
8	Bługowo	0,997	2,240
	Razem	7,645	16,645
	Ogółem	24,29	

3.1.2. Sieć planowana

W obszarze aglomeracji Kleszczyna nie przewiduje się w najbliższej perspektywie czasowej budowy sieci kanalizacji sanitarnej, zatem wyliczenie wskaźnika koncentracji nie jest wymagane. Wszyscy mieszkańcy aglomeracji mają zapewniony dostęp do istniejącej sieci kanalizacyjnej, 6 nieruchomości korzysta z przydomowych oczyszczalni ścieków. Poniżej zestawienie działek wyłączonych z obszaru aglomeracji z powodu nie spełnienia wskaźnika koncentracji (powyżej 120os./km sieci planowanej).

Lp.	Miejscowość	Uwagi
1	Kleszczyna	z wyłączeniem działek: 306/6, 306/7, 306/8, 307/4, 307/6, 311, 312/2, 315, 282, 283, 326, 285, 290, 331, 86, 85, 84, 81/4, 80, 79, 78/2, 75/2, 147/4, 147/3 obręb Kleszczyna 0067 – 72 osoby; 2,505 km; Wk 29<120
2	Skic	z wyłączeniem działek: 252/1, 178/6, 323, 278/1, 278/2, 279/2, 353, 355, 356/1, 358/1, 359, 360/1, 362/1 obręb Skic 0068 – 39 osób; 2,84 km; Wk 14<120
3	Rudna	z wyłączeniem działek: 53/2, 82/2, 55/2, 80/2, 57, 78, 77 obręb Rudna 0069 – 21 osób; 2,142km Wk 10<120
4	Kaczochy	
5	Sławianowo	
6	Buntowo	
7	Bługowo	z wyłączeniem działek: 123, 122/1, 121/2, 76/1, 76/4, 77/1, 365, 111, 117, 140, 141 obręb Bługowo 0072 – 33 osoby; 1,242km; Wk27<120

3.2 Liczba stałych mieszkańców aglomeracji oraz osób czasowo przebywających w aglomeracji

Tabela: Liczba stałych mieszkańców aglomeracji oraz liczba osób czasowo przebywających w aglomeracji

Lp.	Nazwa miejscowości	Rzeczywistych (liczba mieszkańców całej miejscowości)	Liczba mieszkańców w aglomeracji								liczba stałych mieszkańców niemających technicznych możliwości podłączenia się do sieci – poza aglomeracją
			Liczba stałych mieszkańców aglomeracji	Osoby czasowo przebywające w aglomeracji	Ogółem	podłączonych do istniejących sieci kanalizacyjnych	planowanych do podłączenia do nowobudowanej sieci kanalizacyjnej	mających techniczną możliwość korzystania z istniejącej sieci kanalizacyjnej	którzy będą korzystali z sieci kanalizacyjnej, która jest w trakcie realizacji	korzystających z indywidualnych systemów oczyszczania ścieków (zbiorniki bezodpływowe oraz przydomowe oczyszczalnie ścieków)	
1	2	3	4	5	6	7	8	9	10		
1	Kleszczyna	483	411	0	411	408	0	3	0	0	72
2	Skie	441	402	0	402	393	0	6	0	3	39
3	Rudna	329	308	0	308	299	0	9	0	0	21
4	Kaczochy	77	77	0	77	77	0	0	0	0	0
5	Sławianowo	325	325	141	466	466	0	0	0	0	0
6	Buntowo	308	308	15	323	305	0	3	0	15	0
7	Bługowo	259	226	0	226	223	0	3	0	0	33
Razem		2 222	2 057	156	2 213	2171	0	24	0	18	165

RLM wynikający z liczby mieszkańców stałych: 2 057

RLM wynikający z liczby osób czasowo przebywających w aglomeracji (zarejestrowane miejsca noclegowe): 156

Razem: 2 213

3.3 Informacja o ilości i składzie jakościowym ścieków przemysłowych odprowadzanych przez zakłady do systemu kanalizacji zbiorczej

3.3.1 Przemysł obsługiwany przez istniejącą sieć kanalizacyjną

Na obszarze aglomeracji nie ma zakładów wytwarzających ścieki przemysłowe. Nie wyznacza się RLM dla przemysłu.

3.3.2 Przemysł planowany do podłączenia do systemu kanalizacyjnego.

Nie planuje się podłączenia do sieci kanalizacyjnej zakładów wytwarzających ścieki przemysłowe.

3.4 Oczyszczalnia ścieków

3.4.1 Istniejąca oczyszczalnia ścieków

Zbiorcza oczyszczalnia ścieków aglomeracji Kleszczyna położona jest w m. Kaczochoy, na działce nr ewid. 357/2, obręb Sławianowo 0070. Oczyszczalnię eksploatuje Zakład Wodociągów i Kanalizacji Gminy Złotów Sp. z o.o. ul. Leśna 7, 77-400 Złotów. Oczyszczalnia jest typem oczyszczalni mechaniczno-biologicznej.

Obiekty i urządzenia techniczno-technologiczne oczyszczalni ścieków typu SBR:

- Sita i piaskownik,
- Wyrównawczy zbiornik retencyjny,
- Oczyszczanie biologiczne w reaktorach sekwencyjnych,
- Komora z symultanicznym strącaniem fosforu,
- Komora stabilizacji z zagęszczaniem osadu,
- Mechaniczne zagęszczanie osadu nadmiernego
- Poletka do suszenia osadu,

Wydajność oczyszczalni

Zgodnie z pozwoleniem wodnoprawnym z dnia 15.05.2014 r. Nr OS.6341.2.04.2014, wydanym przez Starostę Złotowskiego oczyszczalnia posiada następujące nominalne przepustowości:

- $Q_{\max.h} = 24,38 \text{ m}^3/\text{h}$
- $Q_{\text{śr.d}} = 300,0 \text{ m}^3/\text{d}$
- $Q_{\text{roczne}} = 109\,500,0 \text{ m}^3/\text{rok}$

W ww. pozwoleniu określone zostały najwyższe dopuszczalne poziomy wskaźników zanieczyszczeń w odprowadzanych ściekach:

- $\text{BZT}_5 \leq 25 \text{ mgO}_2/\text{l}$
- $\text{ChZT} \leq 125 \text{ mgO}_2/\text{l}$
- Zawiesiny ogólne $\leq 35 \text{ mg/l}$

Projektowa wydajność oczyszczalni w m. Kaczochoy, liczona w RLM, wynosi 2 770 ($Q_{\max.d} * \text{BZT}_5 : 60 = 300 * 554 : 60 = 2770$)

Zrzut oczyszczonych ścieków

Oczyszczone ścieki komunalne odprowadzane są z oczyszczalni do rowu melioracji szczegółowych – K-72 w km 1+320 stanowiącego dopływ rzeki Kocuni.

3.4.2 Planowane oczyszczalnie ścieków

Nie planuje się budowy innych obiektów do oczyszczania ścieków.

3.5 System gospodarki ściekowej**3.5.1 Informacja o ilości ścieków dopływającej do oczyszczalni w roku**

Lata	2018	2019
Ilość ścieków w m ³	35 980	35 550

3.5.2 Średnio dobowa ilość ścieków komunalnych powstających na terenie aglomeracji oraz ich skład jakościowy (ścieki dopływające do oczyszczalni)

Rok	Miesiące	Śr. dobowa ilość ścieków m ³ /d	Śr. roczne BZT ₅ mgO ₂ /l	Śr. roczne CHZT mgO ₂ /l	Śr. roczne zawiesiny mg/l
2019	I	88,71	214,0	469,0	160,0
	II	88,57			
	III	93,87			
	IV	97,00			
	V	96,77			
	VI	99,67			
	VII	95,81			
	VIII	103,55			
	IX	100,00			
	X	92,90			
	XI	107,33			
	XII	104,19			
		Średnia			

3.5.3 Parametry jakościowe ścieków odpływających ze zbiorczej oczyszczalni ścieków w m. Kaczochoy, gmina Złotów. Redukcja zanieczyszczeń

Parametr	Rok					
	2018			2019		
	Dopływ	Odpływ	% redukcji	Dopływ	Odpływ	% redukcji
BZT ₅	521,0	5,10	99,0	214,0	20,0	90,65
CHZT	1152,50	50,73	95,6	469,0	19,0	95,95
Zawiesiny ogólne	330,0	9,95	96,98	160,0	3,0	98,12

3.5.4 Osad powstający na oczyszczalni ścieków w aglomeracji Kleszczyna, gmina Złotów

Lata		2018	2019
Ilość osadu w Mg/rok	sucha masa	11,7	16,0

Osad powstający na oczyszczalni w Kaczochochach, po higienizacji i czasowym składowaniu na terenie oczyszczalni, zagospodarowany jest w rolnictwie (metoda R10).

3.5.5 Przepustowość istniejącej oczyszczalni ścieków w m³/d

Zgodnie z pozwoleniem wodnoprawnym z dnia 15.05.2014 r. Nr OS.6341.2.04.2014, wydanym przez Starostę Złotowskiego oczyszczalnia posiada następujące nominalne przepustowości:

- $Q_{\max.h.} = 24,38 \text{ m}^3/\text{h}$
- $Q_{\text{ir.d}} = 300,0 \text{ m}^3/\text{d}$
- $Q_{\text{roczne}} = 109\,500,0 \text{ m}^3/\text{rok}$

W ww. pozwoleniu określone zostały najwyższe dopuszczalne poziomy wskaźników zanieczyszczeń w odprowadzanych ściekach:

- $\text{BZT}_5 \leq 25 \text{ mgO}_2/\text{l}$
- $\text{ChZT} \leq 125 \text{ mgO}_2/\text{l}$
- Zawiesiny ogólne $\leq 35 \text{ mg/l}$

Projektowa wydajność oczyszczalni w m. Kaczochoy, liczona w RLM, wynosi 2 770 ($Q_{\max.d} * \text{BZT}_5 : 60 = 300 * 554 : 60 = 2770$)

3.5.6 Ilość i skład jakościowy ścieków przemysłowych odprowadzanych przez zakłady do systemu kanalizacji zbiorczej

Na obszarze aglomeracji nie ma zakładów wytwarzających ścieki przemysłowe. Nie wyznacza się RLM dla przemysłu.

3.5.7 Nazwy zakładów, których podłączenie do systemu kanalizacji zbiorczej jest planowane.

Nie planuje się podłączenia nowych zakładów do systemu kanalizacji zbiorczej w aglomeracji Kleszczyna.

3.5.8 Uzasadnienie określonej RLM aglomeracji

RLM wynikający z liczby stałych mieszkańców: 2057

RLM wynikający z liczby osób czasowo przebywających w aglomeracji (zarejestrowane miejsca noclegowe): 156

RLM wynikający z przemysłu: 0

Razem RLM aglomeracji: **2 213**

Poziom obsługi zbiorczym systemem kanalizacji w aglomeracji Kleszczyna

$$\%RLM = (RLMrz : RLMa) * 100 (\%)$$

gdzie:

RLMrz – rzeczywista równoważna liczba mieszkańców obliczona na podstawie sumy: liczby mieszkańców aglomeracji, wartości RLM pochodzącej od osób czasowo przebywających na terenie aglomeracji oraz wartości RLM pochodzącej z przemysłu występującego na obszarze aglomeracji, którzy będą korzystać z sieci kanalizacyjnej na koniec 2020 r.

RLMa – równoważna liczba mieszkańców wynikająca z aktualnych wyliczeń.

$$2171 RLM : 2 213 RLM * 100 = 98,10\%$$

3.5.9 Ilość ścieków powstających na terenie aglomeracji nieobjętych systemem kanalizacji zbiorczej, gdzie zastosowano systemy indywidualne albo planuje się zastosowanie systemów indywidualnych lub innych rozwiązań zapewniających taki sam poziom ochrony środowiska jak w przypadku systemów kanalizacji zbiorczej.

Ścieki powstające na terenie aglomeracji Kleszczyna są odprowadzane do systemu kanalizacji zbiorczej. W miejscowości Buntowo występuje 5 przydomowych oczyszczalni ścieków i jedna w miejscowości Skic - łącznie 6 oczyszczalni w obszarze aglomeracji. Systemem indywidualnym ścieki odprowadza zatem 18 osób co daje ok. 657 m³/rok ścieków komunalnych. Ponadto 24 mieszkańców mających techniczną możliwość podłączenia się do kanalizacji na koniec 2020 r. korzystać będzie ze zbiorników bezodpływowych, co daje ok. 876 m³/rok ścieków komunalnych. Gmina podejmuje i będzie podejmowała działania aby mieszkańcy w najbliższej perspektywie czasowej wypełnili obowiązek podłączenia

nieruchomości do sieci kanalizacyjnej. W pozostałych miejscowościach oraz w zabudowie rozproszonej wsi nie stanowiących aglomeracji, rozwiązania w zakresie gospodarki ściekowej będą uwzględniać dopuszczenie docelowego, indywidualnego oczyszczania ścieków w przydomowych oczyszczalniach lub odprowadzenie ich do zbiorników bezodpływowych. Takie rozwiązanie stosowane będzie tylko na obszarach, które z uzasadnionych ekonomicznie względów nie zostaną przewidziane do objęcia zbiorczą kanalizacją sanitarną, przy czym lokalizowanie oczyszczalni przydomowych będzie ograniczone do miejsc, na których odprowadzanie ścieków do gruntu nie będzie zagrażało jakości wód podziemnych lub powierzchniowych.

Na terenie aglomeracji nie planuje się budowy kolejnych oczyszczalni przydomowych.

3.6 Strefy ochronne ujęć wód

Na obszarze aglomeracji Kleszczyna znajduje się 1 funkcjonujące komunalne ujęcie wód podziemnych eksploatowane przez Zakład Wodociągów i Kanalizacji Gminy Złotów Sp. z o.o., który realizuje obowiązek Gminy w zakresie zbiorowego zaopatrzenia w wodę jej mieszkańców. Ujęcie składa się z dwóch studni zlokalizowanych na działkach nr ewid. 55 obręb Sławianowo i 360/2 obręb Sławianowo (miejscowość Kaczochoy). Ujęcie eksploatowane jest w ramach szczegółowego korzystania z wód na podstawie obowiązujących pozwoleń wodnoprawnych:

- decyzja nr OS.6341.2.32.2015 z dnia 14.04.2015 r. wydana przez Starostę Złotowskiego na pobór wód podziemnych z istniejącego ujęcia wód podziemnych zlokalizowanego na działce nr ewid. 55 w miejscowości Sławianowo (studnia nr 1) i nr 360/2 w miejscowości Kaczochoy (studnia nr 2). Wielkość poboru określono na $Q_{\max,h} 60,0 \text{ m}^3/\text{h}$ i $Q_{\max,roczne} 17 3375 \text{ m}^3/\text{r}$,
- decyzja nr OS.6341.2.37.2012 z dnia 14.12.2012 r. wydana przez Starostę Złotowskiego na odprowadzenie oczyszczonych ścieków popłucznych do urządzenia melioracji szczegółowych ze stacji uzdatniania wody zlokalizowanej w miejscowości Kaczochoy. Lokalizacja wylotu to dz. nr 357/1 obręb Sławianowo, m. Kaczochoy, odbiornik wód popłucznych to rów K-96 w km 0+330 (ziemia),
- decyzja nr BD.ZUZ.2.4100.420.2018.DS z dnia 27 lutego 2019 r. Dyrektora Zarządu Zlewni Wód Polskich w Pile ustanawiająca strefę ochronną ujęcia wód podziemnych, obejmującą teren ochrony bezpośredniej. Lokalizacja strefy to działki o nr ewid. 55 obręb Sławianowo i 360/2 obręb Sławianowo (m. Kaczochoy). Wymiary stref to 22,00 x 22,00 (działka nr ewid. 55 obręb Sławianowo – studnia nr 1) i 35,00 x 51,00 x 35,00 x 20,00 x 27,00 x 24,00 x 26,00 m (działka nr ewid. 360/2 obręb Sławianowo, m. Kaczochoy – studnia nr 2). Na terenie ochrony bezpośredniej należy: odprowadzać wody opadowe lub roztopowe w sposób uniemożliwiający przedostawanie się ich do urządzeń służących do poboru wody, zagospodarować teren zielenią, odprowadzać poza granicę terenu ochrony bezpośredniej ścieki z urządzeń sanitarnych przeznaczonych do użytku dla osób zatrudnionych przy obsłudze urządzeń służących do poboru wody, ograniczyć wyłączenie do niezbędnych potrzeb przebywanie osób niezatrudnionych przy obsłudze urządzeń służących do poboru wody.

3.7 Obszary ochronne zbiorników wód śródlądowych

Na obszarze aglomeracji Kleszczyna nie ma ustanowionych obszarów ochronnych zbiorników wód śródlądowych.

3.8 Formy ochrony przyrody

W granicach aglomeracji Kleszczyna z form ochrony przyrody, o których mowa w art. 6 ustawy z dnia 16 kwietnia 2004 r. o ochronie przyrody występują:

- Obszar chronionego krajobrazu – „Dolina Łobzonki i Bory Kujańskie” PL.ZIPOP.1393.OCHK.395

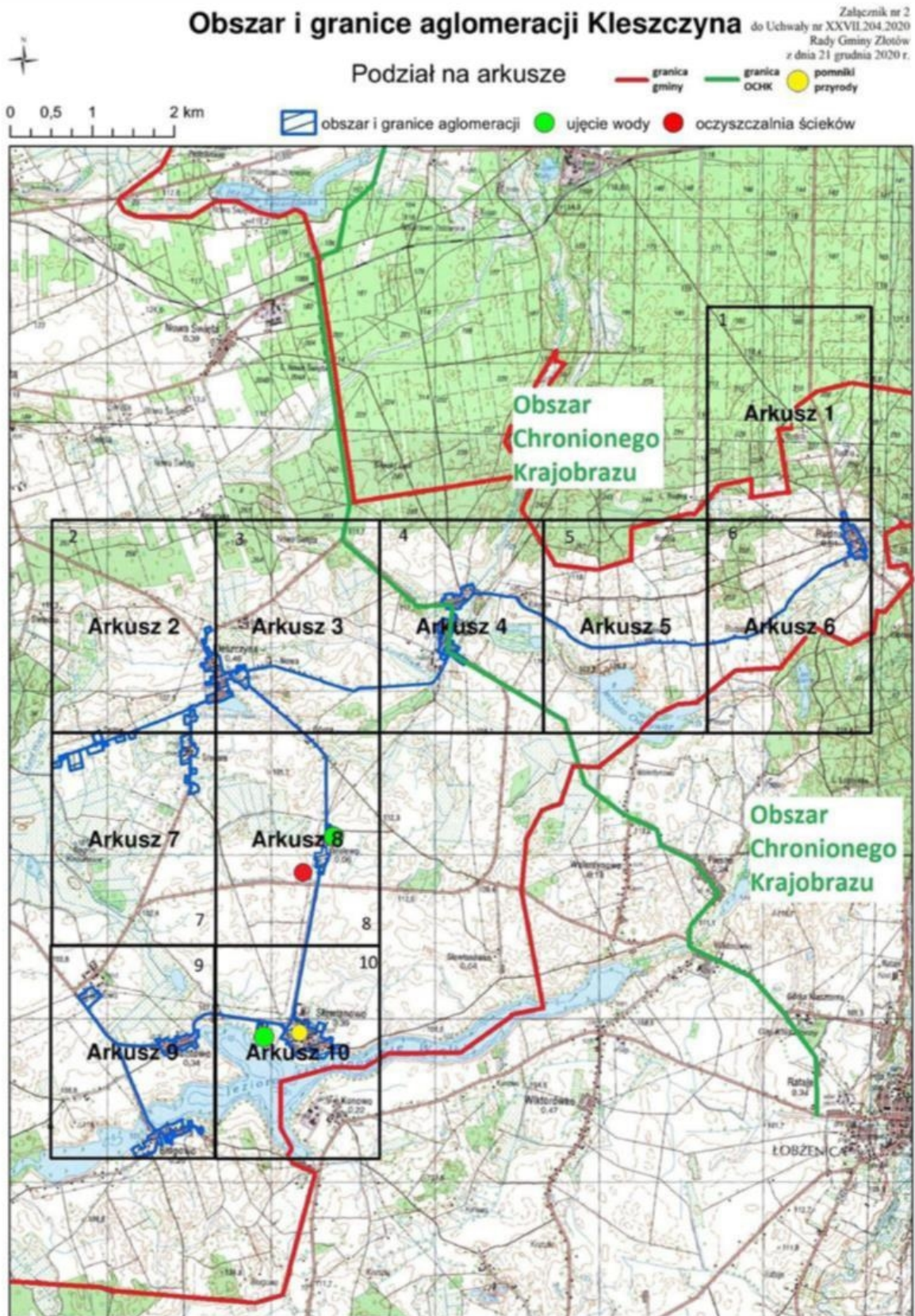
Powstał na mocy aktów prawnych: uchwały Nr IX/56/89 Wojewódzkiej Rady Narodowej w Pile z dnia 31 maja 1989 r. w sprawie ustanowienia obszarów chronionego krajobrazu w województwie pilskim (Dz. Urz. Woj. Pilskiego z 1989 r. Nr 11, poz. 95), rozporządzenia Nr 1/90 Wojewody Pilskiego z dnia 27 grudnia 1990 r. zmieniającego uchwałę Wojewódzkiej Rady Narodowej w Pile w sprawie ustanowienia obszarów chronionego krajobrazu w województwie pilskim (Dz. Urz. Woj. Pilskiego Nr 2, poz. 2), rozporządzenia nr 5/98 Wojewody Pilskiego z dnia 15 maja 1998 r – w sprawie ustanowienia obszarów chronionego krajobrazu w województwie pilskim (Dz. Urz. Woj. Pil. Nr 13, poz.83). Obszar obejmuje tereny chronione ze względu na wyróżniający się krajobraz o zróżnicowanych ekosystemach, wartościowe ze względu na możliwość zaspokojenia potrzeb związanych z turystyką i wypoczynkiem, a także pełnioną funkcją korytarzy ekologicznych. Obszar położony jest na falistych wzniesieniach wzdłuż rzeki Łobzonki. Obejmuje kilka jezior, gdzie osiedlają się m.in. czaple i kormorany. Pozostały tu dość rozległe kompleksy lasów z sędziwymi pomnikowymi dębami i bukami. Stwierdzono tu również kilka stanowisk wydry;

- pomnik przyrody – grupa 4 drzew (jesion, klon, dąb, modrzew) PL.ZIPOP.1393.PP.3031082.3532

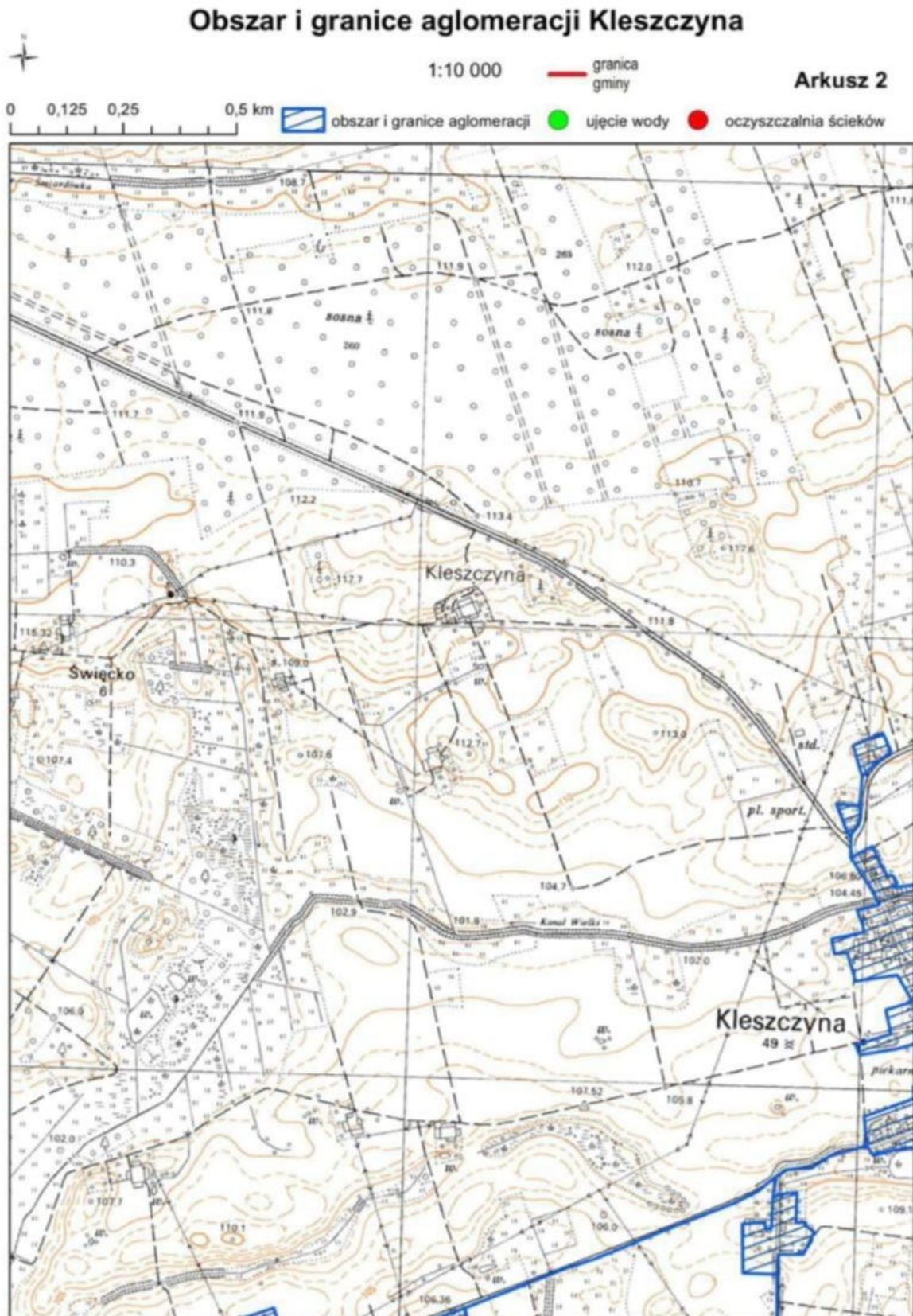
Typ pomnika wieloobiektowy, składający się z grupy 4 drzew (jesion, klon, dąb, modrzew) położonych na terenie parku w Sławianowie (dz. nr ewid. 153/3). Ustanowiony na mocy zarządzenia Nr 42 Wojewody Pilskiego z dnia 28 grudnia 1985 r. w sprawie uznania za pomniki przyrody (Dz. Urz. Woj. Pilskiego z 28 grudnia 1985 r. Nr 18, poz. 206).

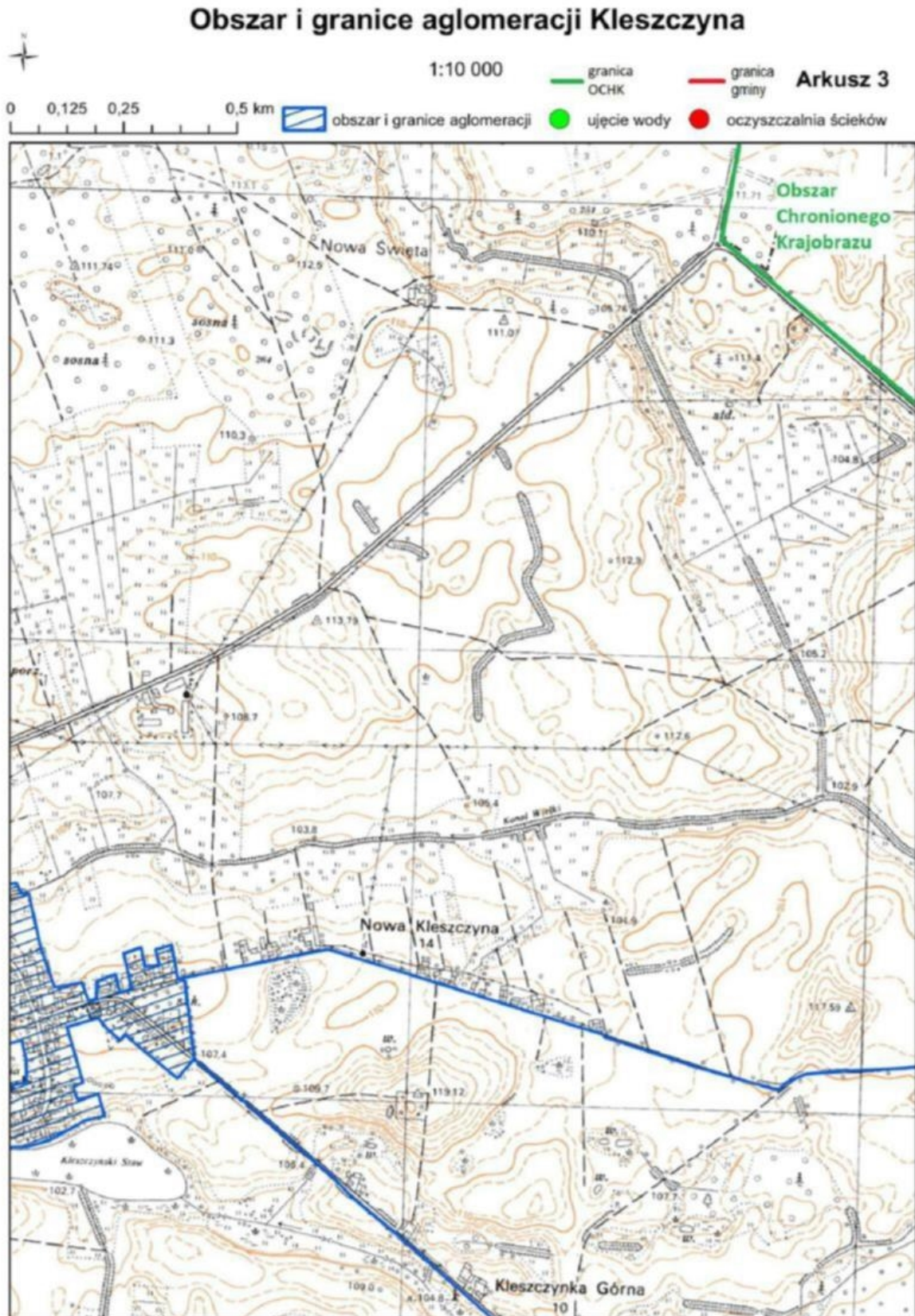
Charakterystyka tworów ochrony przyrody:

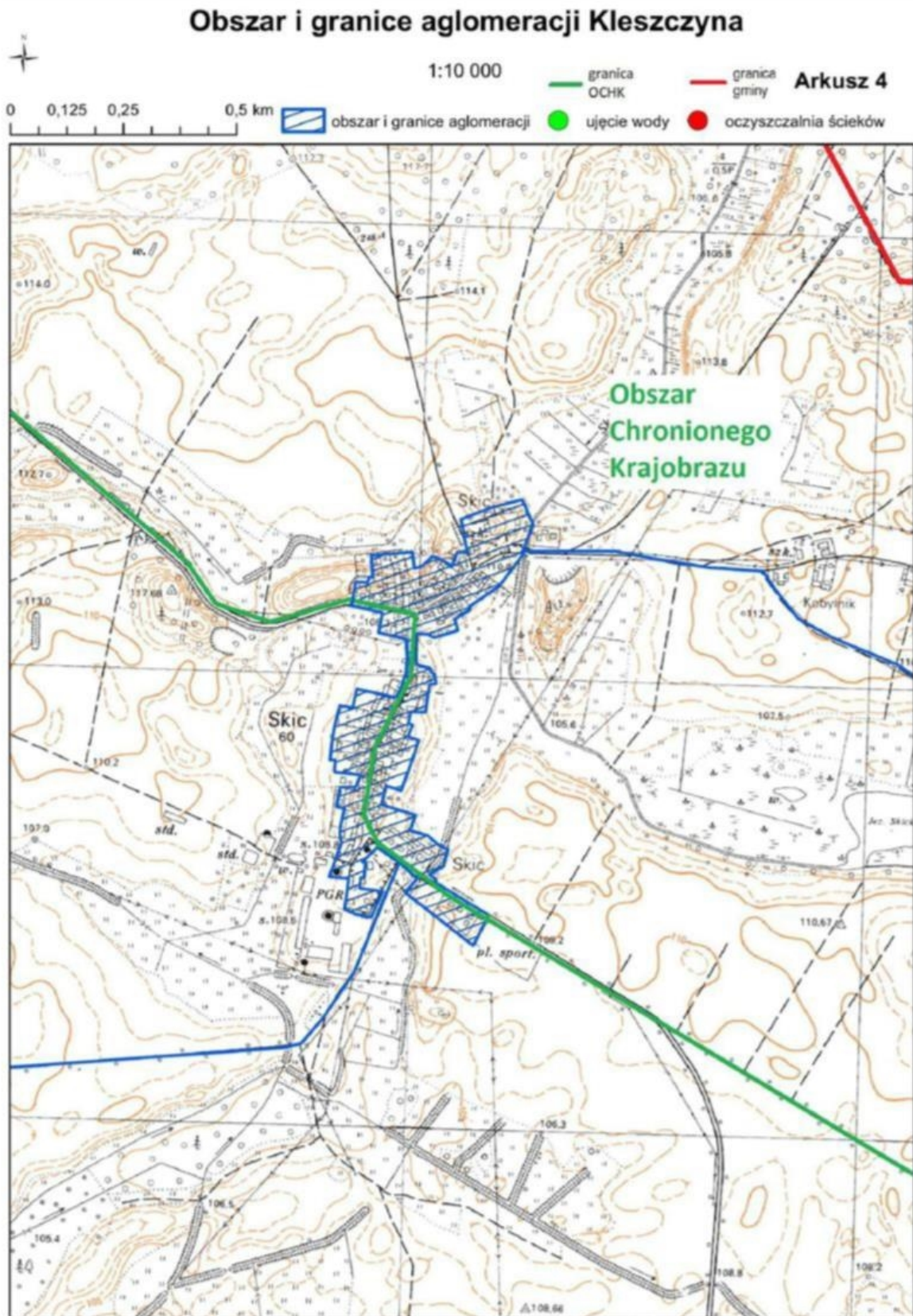
- jesion wyniosły *Fraxinus excelsior* – pierśnica 89 cm, obwód 280 cm, wysokość 26 m,
- klon srebrzysty *Acer saccharinum* - pierśnica 114 cm, obwód 358 cm, wysokość 27 m,
- dąb czerwony *Quercus rubra* - pierśnica 106 cm, obwód 333 cm, wysokość 27 m,
- modrzew europejski *Larix decidua* - pierśnica 74 cm, obwód 232 cm, wysokość 29 m.





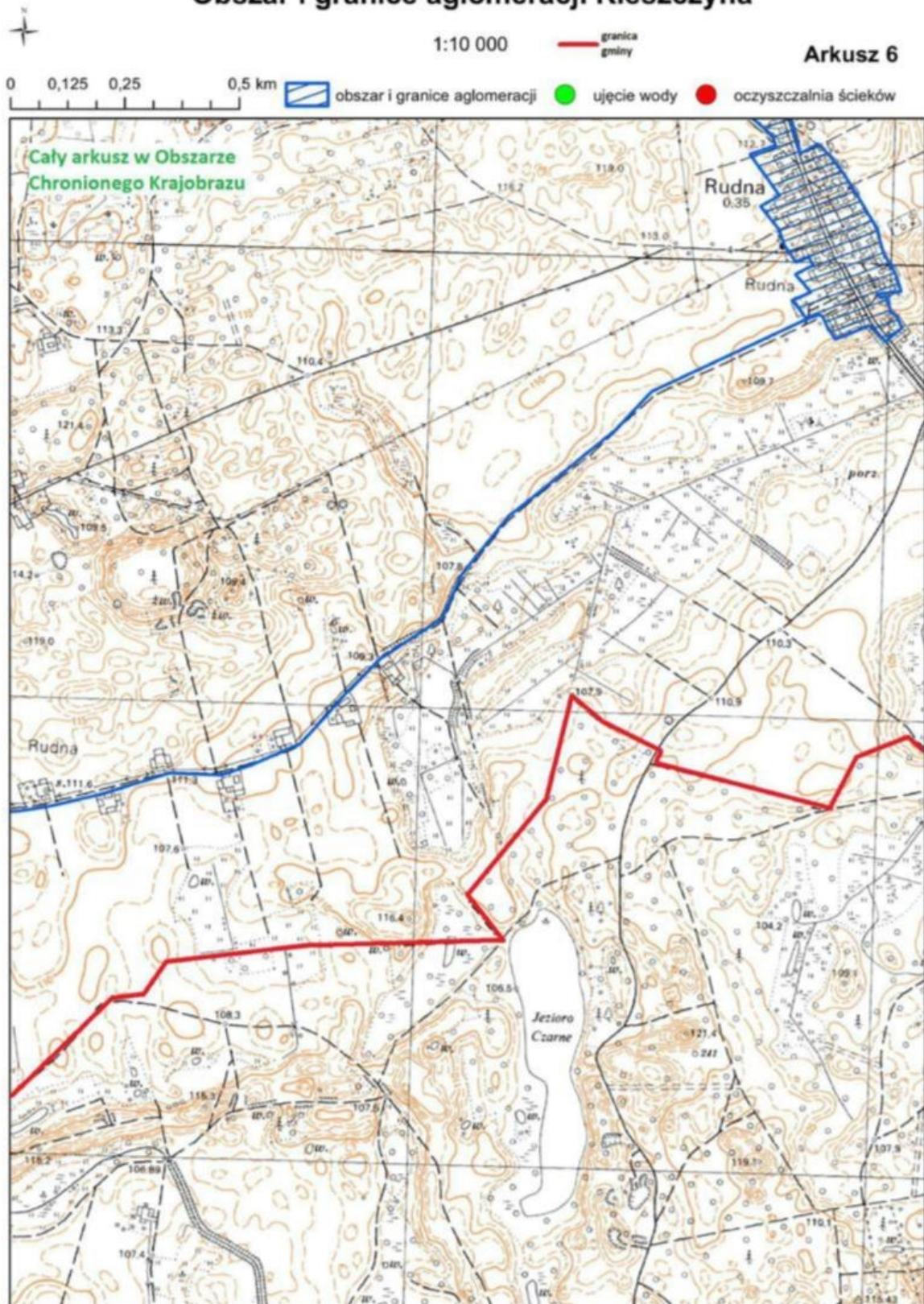


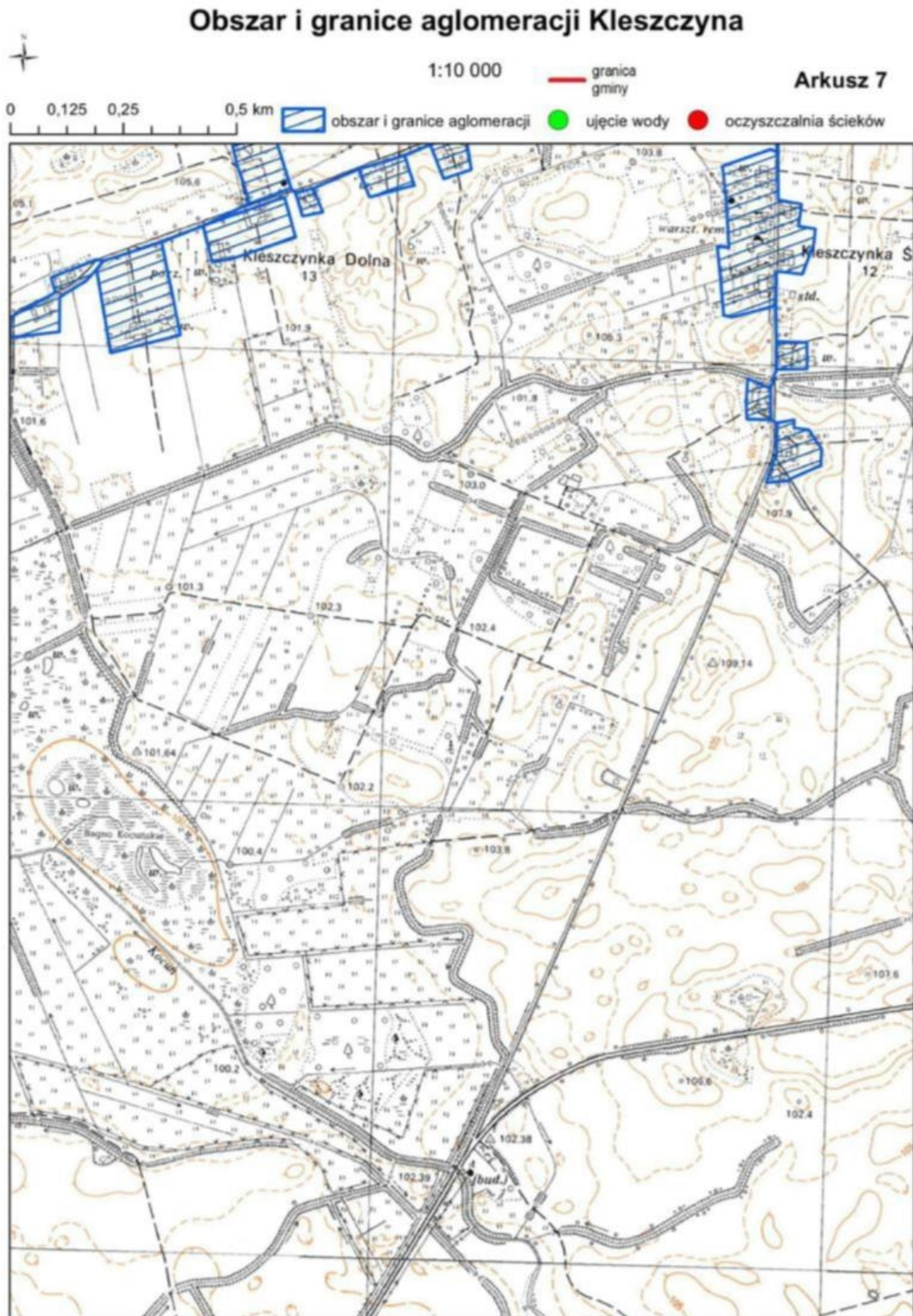


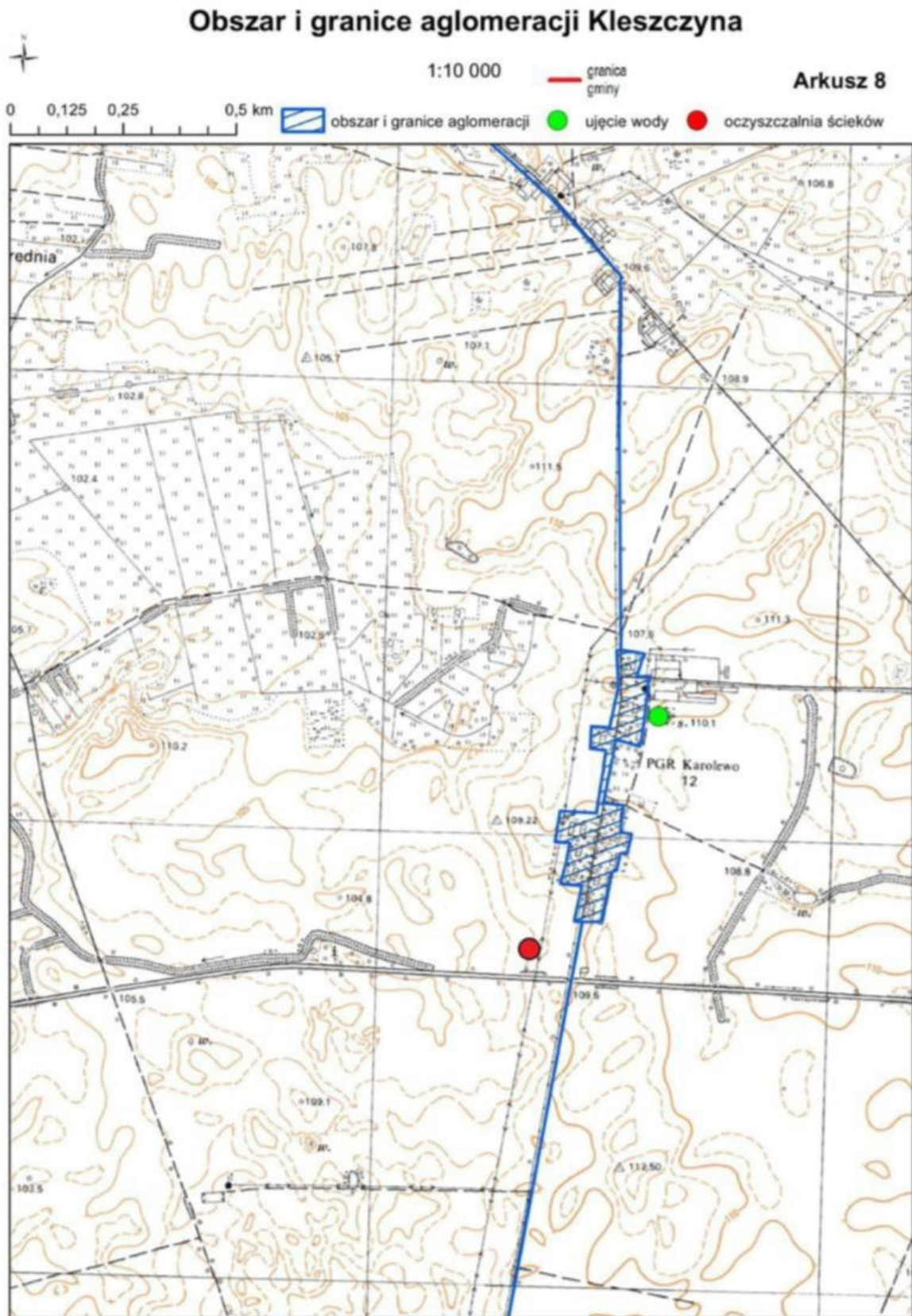




Obszar i granice aglomeracji Kleszczyna







Obszar i granice aglomeracji Kleszczyna

