



DZIENNIK URZĘDOWY

WOJEWÓDZTWA WIELKOPOLSKIEGO

Poznań, dnia 29 grudnia 2020 r.

Poz. 10174

UCHWAŁA NR XXII/225/2020 RADY MIASTA I GMINY MARGONIN

z dnia 21 grudnia 2020 r.

w sprawie wyznaczenia obszaru i granic aglomeracji Margonin

Na podstawie art. 18 ust. 2 pkt 15 ustawy z dnia 8 marca 1990 roku o samorządzie gminnym (tekst jednolity: Dz. U. z 2020 roku, poz. 713 ze zmianami) oraz art. 87 ust. 1, 2 i 4, w związku z art. 565 ust. 2 ustawy z dnia 20 lipca 2017 roku Prawo wodne (tekst jednolity: Dz. U. 2020 roku, poz. 310 ze zmianami), po uzgodnieniu z Państwowym Gospodarstwem Wodnym Wody Polskie i Regionalnym Dyrektorem Ochrony Środowiska, Rada Miasta i Gminy Margonin uchwala co następuje:

§ 1. 1. Wyznacza się aglomerację Margonin, położoną w województwie wielkopolskim, w powiecie chodzieskim i wągrowieckim, o równoważnej liczbie mieszkańców (RLM) 10 688.

2. Obszar aglomeracji Margonin wyznacza się na terenie miejscowości:

- 1) w gminie Margonin: miasto Margonin, Adolfowo, Radwanki, Próchnowo, Klotyldzin, Margońska Wieś, Sypniewo, Lipiny, Studźce,
- 2) w gminie Chodzież: Pietronki,
- 3) w gminie Gołańcz: Buszewo, Czesławice,

3. Obszar aglomeracji Margonin obejmuje swoim zasięgiem tereny objęte systemem kanalizacji zbiorczej zakończonej oczyszczalnią ścieków w miejscowości: Margonin.

4. Opis aglomeracji Margonin stanowi załącznik nr 1 do uchwały.

5. Obszar i granice aglomeracji Margonin zostały oznaczone na mapach w skali 1:10000 (arkusz 1-15) wraz ze schematem podziału map stanowiących łącznie załącznik nr 2 do niniejszej uchwały.

§ 2. Traci moc uchwała NR XII/105/2019 Rady Miasta i Gminy Margonin z dnia 17 października 2019 roku w sprawie wyznaczenia obszaru i granic aglomeracji Margonin (Dz. Urz. Woj. Wlkp. z 2019 roku, poz. 8822).

§ 3. Wykonanie uchwały powierza się Burmistrzowi Miasta i Gminy Margonin.

§ 4. Uchwała wchodzi w życie po upływie 14 dni od dnia jej ogłoszenia w Dzienniku Urzędowym Województwa Wielkopolskiego.

Przewodniczący Rady
(-) Jerzy Staniewski

Załącznik nr 1 do uchwały nr XXII/ 225 / 2020
Rady Miasta i Gminy Margonin
z dnia 21 grudnia 2020 roku

OPIS PLANU AGLOMERACJI MARGONIN
Powiat Chodzieski
Powiat Wągrowiecki
Województwo Wielkopolskie

listopad, 2020 r.

WSTĘP

Aktualny stan prawny aglomeracji i przyczyny wnioskowania o zmianę:

Aglomeracja Margonin została utworzona uchwałą uchwałą NR XII/105/2019 Rady Miasta i Gminy Margonin z dnia 17 października 2019 roku w sprawie wyznaczenia obszaru i granic aglomeracji Margonin (Dz. Urz. Woj. Wlkp. z 2019 roku, poz. 8822). Ww. uchwała określiła aglomerację Margonin w wielkości równoważnej liczbie mieszkańców (RLM) 10 688.

Przed wejściem w życie uchwały NR XII/105/2019 obowiązywała aglomeracja Margonin która została określona na mocy rozporządzenia Nr 169/06 Wojewody Wielkopolskiego z dnia 28 sierpnia 2006 roku w sprawie wyznaczenia aglomeracji Margonin (Dz. Urz. Woj. Wlkp. z 2016 roku, Nr 146, poz. 3525). W rozporządzeniu Nr 169/06 wielkość aglomeracji określona w równoważnej liczbie mieszkańców (RLM) wynosiła 6 400.

Z uwagi na planowane i realizowane inwestycje na terenie aglomeracji oraz przeliczenia RLM aglomeracji koniecznym jest dokonanie zmiany granic i wielkości aglomeracji Margonin. Zmiana aglomeracji opracowana została zgodnie z obowiązującym rozporządzeniem Ministra Gospodarki Morskiej i Żeglugi Śródlądowej z dnia 27 lipca 2018 roku w sprawie sposobu wyznaczania obszarów i granic aglomeracji oraz z Wytycznymi do wyznaczania, zmiany lub likwidacji obszarów i granic aglomeracji (Warszawa, lipiec 2019 roku).

Podstawę wyznaczenia obszaru i granic aglomeracji stanowią:

- studium uwarunkowań i kierunków zagospodarowania przestrzennego Gmin: Margonin, Chodzież, Gołańcz,
- miejscowe plany zagospodarowania przestrzennego Gmin: Margonin, Chodzież, Gołańcz,
- decyzje o ustaleniu lokalizacji inwestycji celu publicznego,
- decyzje o warunkach zabudowy i zagospodarowania terenu,
- pozwolenia na budowę w zakresie gospodarki wodnej,
- wieloletnie plany rozwoju i modernizacji urządzeń wodociągowych i kanalizacyjnych.

Obszar, granice aglomeracji Margonin zostały wyznaczone wzdłuż zewnętrznych granic działek ewidencyjnych. Zawierają one obszary zabudowane albo przeznaczone pod zabudowę, skanalizowane oraz te na których kanalizacja będzie budowana na zasadzie przyłączy.

PROPOZYCJA PLANU AGLOMERACJI O RÓWNOWAŻNEJ LICZBIE MIESZKAŃCÓW POWYŻEJ 2 000 RLM

1. Nazwa aglomeracji: Margonin
2. RLM proponowanej aglomeracji: 10 688
3. Gmina wiodąca w aglomeracji: Margonin
4. Gminy w aglomeracji: Margonin, Chodzież, Gołańcz (każda z gmin w części).
5. Kanalizacja sanitarna istniejąca na obszarze proponowanej aglomeracji
 - Długość sieci kanalizacyjnej na obszarze Aglomeracji Margonin wynosi 76,5 km, w tym:
 - długość sieci kanalizacji sanitarnej grawitacyjnej, wynosi 53,8 km,
 - długość sieci kanalizacji sanitarnej ciśnieniowej, wynosi 22,7 km.

| LP | Opis | Gmina | | | SUMA |
|----|---|---------------|-------------|--------------|---------------|
| | | Margonin | Chodzież | Golańcz | |
| 1 | Długość sieci kanalizacji sanitarnej (w km) | 70,3 | 1,9 | 4,3 | 76,5 |
| | w tym, długość sieci kanalizacji sanitarnej grawitacyjnej (w km) | 52,1 | 0,7 | 1,0 | 53,8 |
| | w tym, długość sieci kanalizacji sanitarnej ciśnieniowej (w km) | 18,2 | 1,2 | 3,3 | 22,7 |
| 2 | Liczba mieszkańców (meldunek stały i czasowy) | 5837 | 120 | 528 | 6485 |
| 3 | Liczba mieszkańców skanalizowanych | 5751 | 114 | 515 | 6380 |
| 4 | Osoby czasowo przebywające na terenie aglomeracji Skanalizowani | 505 | 0 | 0 | 505 |
| 5 | Osoby czasowo przebywające na terenie aglomeracji. Brak kanalizacji | 0 | 0 | 0 | 0 |
| 6 | Liczba mieszkańców obsługiwana przez przydomowe oczyszczalnie | 22 | 0 | 6 | 28 |
| 7 | Liczba mieszkańców obsługiwanych przez tabor asenizacyjnych | 64 | 6 | 7 | 77 |
| 8 | % skanalizowania | 107,18 | 95,0 | 97,54 | 106,17 |

6. Kanalizacja sanitarna planowana na obszarze proponowanej aglomeracji do 2027 r:

Nie planuje się budowy nowej sieci kanalizacyjnej w granicach aglomeracji Margonin.

7. Opis funkcjonujących na terenie aglomeracji oczyszczalni ścieków

Ścieki generowane na terenie aglomeracji Margonin oczyszczane są na Oczyszczalni Ścieków w Margoninie.

| Oczyszczalnia ścieków | |
|---|---|
| Nazwa oczyszczalni ścieków | Oczyszczalnia ścieków w Margoninie |
| Lokalizacja oczyszczalni ścieków | nr dz. ewid. 24/1, obręb Margonin, ul. Zielona 1, 64-830 Margonin |
| Nazwa odbiornika ścieków - I rzędu | Rzeka Odra |
| Nazwa odbiornika ścieków - II rzędu | Rzeka Warta |
| Nazwa odbiornika ścieków - III rzędu | Rzeka Noteć |
| Bezpośredni odbiornik | Rzeka Margoninka |
| Współrzędne geograficzne punktu zrzutu ścieków | Szerokość N - 17,0825 Długość E - 52,9789 |
| Technologia oczyszczania ścieków | B - oczyszczalnia biologiczna bez usuwania biogenów, spełniająca standardy odprowadzanych ścieków |
| Przepustowość oczyszczalni: | średnia [m ³ /d]: 994,7 maksymalna godzinowa [m ³ /h]: 107,8 maksymalna roczna [m ³ /rok]: 363 066 |
| Projektowa wydajność oczyszczalni ścieków [RLM] | 7 295 |

8. Charakterystyka ilości i jakości oczyszczanych ścieków na terenie aglomeracji

Ilość ścieków dostarczanych do oczyszczalni ścieków wg stanu na dzień 31.12.2019 roku:

Ścieki dopływające siecią kanalizacyjną z terenu aglomeracji: 852,036 m³/d ; 310 993,14 m³/rok
Średnia dobową ilości ścieków komunalnych powstających na terenie aglomeracji: 870,636 m³/d ; 317 782,00 m³/rok

Ścieki dowożone taborem asenizacyjnym z terenu aglomeracji: 13,6 m³/d ; 4 964,00 m³/rok

Ścieki dowożone taborem asenizacyjnym z terenu poza aglomeracji: 14,32 m³/d ; 5 227 m³/rok

Ilość ścieków oczyszczonych w 2019 roku / średnie obciążenie oczyszczalni:

884,956 m³/d ; 323 009 m³/rok

Ilość ścieków oczyszczonych w 2018 roku: 1005,1 m³/d ; 366 877 m³/rok

Ilość ścieków powstających na terenie aglomeracji, nieobjętych systemem kanalizacji zbiorczej, gdzie zastosowano systemy indywidualne albo planuje się zastosowanie systemów indywidualnych lub innych rozwiązań zapewniających taki sam poziom ochrony środowiska jak w przypadku kanalizacji zbiorczej: 18,6 m³/d.

| Wartości wskaźników zanieczyszczeń ścieków surowych | | | | |
|---|--|--|--|---|
| Wskaźnik | Wartość zanieczyszczeń ścieków surowych (średnioroczna z pomiarów) | Wartość zgodnie z pozwoleniem wodnoprawnym zanieczyszczeń ścieków oczyszczonych ¹ | Wartość zanieczyszczeń ścieków oczyszczonych ¹ (średnioroczna z pomiarów) | % redukcji zanieczyszczeń ścieków oczyszczonych ¹ (średnioroczna z pomiarów) |
| 1 | 2 | 3 | 4 | 5 |
| BZT ₅ [mgO ₂ /l] | 506,0 | 25,00 | 6,13 | 1,21 |
| ChZT _{Cr} [mgO ₂ /l] | 999,0 | 125,00 | 52,12 | 5,22 |
| Zawiesina ogólna [mg/l] | 452,0 | 35,00 | 9,19 | 2,03 |
| Fosfor ogólny [mgP/l] | Nie dotyczy | Nie dotyczy | Nie dotyczy | Nie dotyczy |
| Azot ogólny [mgN/l] | Nie dotyczy | Nie dotyczy | Nie dotyczy | Nie dotyczy |

¹ Należy zwrócić uwagę, że % redukcji zanieczyszczeń dotyczy ładunku wprowadzanego na oczyszczalnię i ładunku odprowadzanego z oczyszczalni, nie zaś zawartości % zanieczyszczeń w jednostce objętościowej ścieków

9. Charakterystyka ścieków przemysłowych powstających na terenie aglomeracji

Wykaz zakładów przemysłowych oraz określenie charakteru zakładów usługowych podłączonych do systemu kanalizacji zbiorczej:

| Fabryka Papieru Kaczory Sp. z o. o. ul. Strzelecka 15, 64-830 Margonin | | |
|--|----------------------------------|--|
| Zakład produkujący papier toaletowy. Ilość ścieków przemysłowych, do odprowadzenia do kanalizacji [m ³ /d]: 60,9 | | |
| Wskaźnik | Wartość wskaźnika zanieczyszczeń | Ładunek zanieczyszczeń odprowadzany w ciągu doby [g/d] |
| 1 | 2 | 3 |
| BZT ₅ [mgO ₂ /l] | 103 | 6 272,7 |
| ChZT _{Cr} [mgO ₂ /l] | 284 | 17 295,6 |
| Zawiesina ogólna [mg/l] | 167 | 10 170,3 |
| Fosfor ogólny [mgP/l] | Nie dotyczy | Nie dotyczy |
| Azot ogólny [mgN/l] | Nie dotyczy | Nie dotyczy |

10. Informacja na temat zamierzeń inwestycyjnych na terenie oczyszczalni ścieków:

W zakresie oczyszczalni ścieków Margonin obsługującej aglomerację Margonin, planuje się przeprowadzenie jej modernizacji wraz z rozbudową. Modernizacja obejmować ma wymianę starych urządzeń, do których należą pompy, dmuchawy, sitopiaskownik, mieszałka, pompy recyrkulacji. W ramach rozbudowy oczyszczalni ścieków planuje się budowę nowego reaktora, umożliwiającego oczyszczenie większej ilości ścieków.

Aktualnie projektowana wydajność oczyszczalni ścieków obsługującej aglomerację wynosi 7 295 RLM i 994,7 m³/d, natomiast planowana wydajność wynosić ma 11 000 RLM i 2 080 m³/d.

Po dokonaniu modernizacji wraz z rozbudową oczyszczalni ścieków w Margoninie oczyszczalnia będzie spełniać standardy i wypełniać wymagania określone w Rozporządzeniu Ministra Gospodarki Morskiej i Żeglugi Śródlądowej z dnia 12 lipca 2019 roku w sprawie substancji szczególnie szkodliwych dla środowiska wodnego oraz warunków, jakie należy spełnić przy wprowadzaniu do wód lub do ziemi ścieków, a także przy odprowadzaniu wód opadowych lub roztopowych do wód lub do urządzeń wodnych.

11. Wykaz zakładów przemysłowych planowanych do podłączenia do systemu kanalizacji:

| Fabryka Papieru Kaczory Sp. z o. o. , ul. Strzelecka 15, 64-830 Margonin Prezes zarządu Fabryki Papieru Kaczory Sp. z o. o. informuje, że przedsiębiorstwo planuje budowę drugiego zakładu o charakterze zbliżonym do obecnego zakładu. | | |
|---|----------------------------------|--|
| Ilość ścieków przemysłowych odprowadzanych przez zakłady planowane do podłączenia do kanalizacji [m ³ /d]: 60,9 | | |
| Wskaźnik | Wartość wskaźnika zanieczyszczeń | Ładunek zanieczyszczeń odprowadzany w ciągu doby przez zakłady planowane do podłączenia [g/d] ² |
| 1 | 2 | 3 |
| BZT ₅ [mgO ₂ /l] | 103 | 6 272,7 |
| ChZT _{Cr} [mgO ₂ /l] | 284 | - |
| Zawiesina ogólna [mg/l] | 167 | - |
| Fosfor ogólny [mgP/l] | Nie dotyczy | Nie dotyczy |
| Azot ogólny [mgN/l] | Nie dotyczy | Nie dotyczy |

2 Podać wyłącznie dla BZT₅.

| Wytwórnia Papieru Toaletowego EKO-KLAN Sp. z o. o. Margońska Wieś 34A, 64-830 Margonin | | |
|---|----------------------------------|--|
| Zakład istniejący produkujący papier toaletowy. Planowana ilość ścieków przemysłowych, do odprowadzenia do kanalizacji [m ³ /d]: 41,6 | | |
| Wskaźnik | Wartość wskaźnika zanieczyszczeń | Ładunek zanieczyszczeń odprowadzany w ciągu doby przez zakłady planowane do podłączenia [g/d] ⁹ |
| 1 | 2 | 3 |
| BZT ₅ [mgO ₂ /l] | 3100 | 128 960,0 |
| ChZT _{Cr} [mgO ₂ /l] | 5392 | - |
| Zawiesina ogólna [mg/l] | 375 | - |
| Fosfor ogólny [mgP/l] | Nie dotyczy | Nie dotyczy |
| Azot ogólny [mgN/l] | Nie dotyczy | Nie dotyczy |

| Myjnia Komis Pomarańcza ul. Cmentarna 42a, 64-830 Margonin | | |
|---|----------------------------------|--|
| Zakład istniejący. Myjnia samochodowa. Planowana ilość ścieków przemysłowych, do odprowadzenia do kanalizacji [m ³ /d]: 3,3 | | |
| Wskaźnik | Wartość wskaźnika zanieczyszczeń | Ładunek zanieczyszczeń odprowadzany w ciągu doby przez zakłady planowane do podłączenia [g/d] ⁹ |
| 1 | 2 | 3 |
| BZT ₅ [mgO ₂ /l] | 500 | 1 650,0 |
| ChZT _{Cr} [mgO ₂ /l] | 1000 | - |
| Zawiesina ogólna [mg/l] | 30 | - |
| Fosfor ogólny [mgP/l] | Nie dotyczy | Nie dotyczy |
| Azot ogólny [mgN/l] | Nie dotyczy | Nie dotyczy |

| Myjnia BKF ul. Kościuszki 11, 64-830 Margonin | | |
|--|----------------------------------|--|
| Myjnia samochodowa. Planowana ilość ścieków przemysłowych, do odprowadzenia do kanalizacji [m ³ /d]: 5,5 | | |
| Wskaźnik | Wartość wskaźnika zanieczyszczeń | Ładunek zanieczyszczeń odprowadzany w ciągu doby przez zakłady planowane do podłączenia [g/d] ⁹ |
| 1 | 2 | 3 |
| BZT ₅ [mgO ₂ /l] | 500 | 2 750,0 |
| ChZT _{Cr} [mgO ₂ /l] | 1000 | - |
| Zawiesina ogólna [mg/l] | 30 | - |
| Fosfor ogólny [mgP/l] | Nie dotyczy | Nie dotyczy |
| Azot ogólny [mgN/l] | Nie dotyczy | Nie dotyczy |

| Auto-Handel Usługi Transportowe Auto-Myjnia ul. Żeromskiego 19, 64-830 Margonin | | |
|---|----------------------------------|--|
| Zakład istniejący. Myjnia samochodowa. Planowana ilość ścieków przemysłowych, do odprowadzenia do kanalizacji [m ³ /d]: 1,9 | | |
| Wskaźnik | Wartość wskaźnika zanieczyszczeń | Ładunek zanieczyszczeń odprowadzany w ciągu doby przez zakłady planowane do podłączenia [g/d] ^o |
| 1 | 2 | 3 |
| BZT ₅ [mgO ₂ /l] | 500 | 950,0 |
| ChZT _{Cr} [mgO ₂ /l] | 1000 | - |
| Zawiesina ogólna [mg/l] | 30 | - |
| Fosfor ogólny [mgP/l] | Nie dotyczy | Nie dotyczy |
| Azot ogólny [mgN/l] | Nie dotyczy | Nie dotyczy |

| Zakład wylęgu drobiu nr działki ewid. 1127/7, 1127/19 w Margoninie | | |
|---|----------------------------------|--|
| Planowany zakład wylęgu piskląt jednodniowych kurzych typu brojler. Planowana ilość ścieków przemysłowych, do odprowadzenia do kanalizacji [m ³ /d]: 50,0 | | |
| Wskaźnik | Wartość wskaźnika zanieczyszczeń | Ładunek zanieczyszczeń odprowadzany w ciągu doby przez zakłady planowane do podłączenia [g/d] ^o |
| 1 | 2 | 3 |
| BZT ₅ [mgO ₂ /l] | 1500 | 75 000 |
| ChZT _{Cr} [mgO ₂ /l] | - | - |
| Zawiesina ogólna [mg/l] | - | - |
| Fosfor ogólny [mgP/l] | - | - |
| Azot ogólny [mgN/l] | - | - |

12. Strefy ochronne ujęć wody obejmujące tereny ochrony bezpośredniej i tereny ochrony pośredniej.

Na terenie Aglomeracji Margonin znajdują się dwie stacje ujęć wód: SUW Margonin i SUW Lipiny.

Na terenie aglomeracji Margonin nie występują tereny ochrony pośredniej.

Na terenie aglomeracji Margonin w strefie ochronnej ujęć wody obejmującej tereny ochrony bezpośredniej znajdują się następujące strefy:

1. SUW Margonin – zezwolenie decyzją OS.6341.11.2017.WO z dnia 21.06.2017 roku. W obszarze strefy ujęcia znajdują się urządzenia i instalacje niezbędne do uzdatniania pobieranej wody oraz podania jej o odpowiednim ciśnieniu do sieci zewnętrznej. Dla SUW Margonin wód nie została ustalona pośrednia strefa ochrony wód. Dla SUW Margonin obowiązuje bezpośrednia strefa ochrony ujęć wód, na której obowiązują zakazy, nakazy i ograniczenia jak:
 - zakaz odprowadzenia wód opadowych lub roztopowych w sposób uniemożliwiający przedostawanie się ich do urządzeń służących do poboru wody,
 - nakaz zagospodarowania terenu zielenią,
 - nakaz odprowadzenia poza granicę terenu ochrony bezpośredniej ścieków z urządzeń sanitarnych przeznaczonych do użytku dla osób zatrudnionych przy obsłudze urządzeń służących do poboru wody,

- nakaz ograniczenia wyłącznie do niezbędnych potrzeb przebywanie osób niezatrudnionych przy obsłudze urządzeń służących do poboru wody,
 - nakaz ogrodzenia wyznaczonego terenu ochrony bezpośredniej,
 - nakaz na ogrodzeniu oraz na znakach należy umieszczenia tablic zawierających informację o ustanowieniu strefy ochronnej i zakazie wstępu osób nieupoważnionych,
 - zakaz niszczenia, uszkodzenia lub przemieszczania stałych znaków stojących oraz tablic zawierających informację o ustanowieniu strefy ochronnej i zakazie wstępu osób nieupoważnionych.
2. SUW Lipiny – zezwolenie decyzja OS.6341.8.2014.WO z dnia 24.03.2014 roku. W obszarze strefy ujęcia znajdują się urządzenia i instalacje niezbędne do uzdatniania pobieranej wody oraz podania jej o odpowiednim ciśnieniu do sieci zewnętrznej.

Dla SUW Lipiny wód nie została ustalona pośrednia strefa ochrony wód.

Dla SUW Lipiny obowiązuje bezpośrednia strefa ochrony ujęć wód, na której obowiązują zakazy, nakazy i ograniczenia jak:

- zakaz odprowadzenia wód opadowych lub roztopowych w sposób uniemożliwiający przedostawanie się ich do urządzeń służących do poboru wody,
- nakaz zagospodarowania terenu zielenią,
- nakaz odprowadzenia poza granicę terenu ochrony bezpośredniej ścieków z urządzeń sanitarnych przeznaczonych do użytku dla osób zatrudnionych przy obsłudze urządzeń służących do poboru wody,
- nakaz ograniczenia wyłącznie do niezbędnych potrzeb przebywanie osób niezatrudnionych przy obsłudze urządzeń służących do poboru wody,
- nakaz ogrodzenia wyznaczonego terenu ochrony bezpośredniej,
- nakaz na ogrodzeniu oraz na znakach należy umieszczenia tablic zawierających informację o ustanowieniu strefy ochronnej i zakazie wstępu osób nieupoważnionych,
- zakaz niszczenia, uszkodzenia lub przemieszczania stałych znaków stojących oraz tablic zawierających informację o ustanowieniu strefy ochronnej i zakazie wstępu osób nieupoważnionych.

13. Obszary ochronne zbiorników wód śródlądowych:

Na terenie aglomeracji nie zostały oznaczone aktami prawa miejskiego lub decyzjami obszary zbiorników wód śródlądowych.

14. Formy ochrony przyrody:

Do form ochrony przyrody, spośród wymienionych w art. 6 ustawy z dnia 16 kwietnia 2004 roku o ochronie przyrody (tekst jednolity: Dz. Urz. z 2020 roku, poz. 55 ze zmianami) jest Obszar Chronionego Krajobrazu Dolina Noteci i pomniki przyrody.

Obszar chronionego Krajobrazu „Dolina Noteci”

Wojewódzki Sąd Administracyjny w Poznaniu wyrokiem z dnia 2 lutego 2011 roku, sygn. Akt IV S.A./Po 744/10 stwierdził nieważność rozporządzenia Wojewody Wielkopolskiego z dnia 31 października 2007 roku w sprawie obszaru chronionego krajobrazu „Dolina Noteci”

(Dz. Urz. Woj. Wlkp. Nr 170, poz. 3714). Orzeczenie stało się prawomocne dnia 21 marca 2011 roku. Uchylone rozporządzenie określało zasady, zakazy, nakazy obowiązujące w granicy OCHK „Dolina Noteci”. Należy wskazać, że rozporządzenie było poprzedzone rozporządzeniem Nr 5/98 Wojewody Pilskiego z dnia 15 maja 1998 roku (Dz. Urz. Woj. Pilskiego nr 13, poz. 83), które to w części dotyczącej obszaru chronionego krajobrazu „Dolina Noteci” na podstawie art. 157 ustawy z dnia 16 kwietnia 2004 roku o ochronie przyrody (Dz. U. Nr 92, poz. 880 ze zmianami) utraciło moc z dniem wejścia w życie ww. rozporządzenia Wojewody Wielkopolskiego, przy czym na podstawie art. 153 ustawy o ochronie przyrody, utworzony obszar chronionego krajobrazu stał się obszarem chronionego krajobrazu w rozumieniu tej ustawy. Ze względu na zmianę stanu prawnego, rozporządzenie Wojewody Pilskiego należałoby uznać za obowiązujące, niemniej jednak, zgodnie z art. 11 ustawy z dnia 7 grudnia 2000 roku o zmianie ustawy o ochronie przyrody (Dz. U. z 2001 roku, Nr 3, poz. 21) przepisy wykonawcze wydane na podstawie ustawy z dnia 16 października 1991 roku o ochronie przyrody (tekst jednolity: Dz. U. z 2001 roku, Nr 99, poz. 1079 ze zmianami) zachowują moc do czasu wejścia w życie aktów wykonawczych wydanych na podstawie upoważnień ustawowych w brzmieniu nadanym niniejszą ustawą w zakresie, w jakim nie są z nią sprzeczne, jednak nie dłużej niż przez okres 6 miesięcy od dnia jej wejścia w życie. Zatem rozporządzenie Nr 5/98 Wojewody Pilskiego z dnia 15 maja 1998 roku w sprawie utworzenia Obszaru Chronionego Krajobrazu „Dolina Noteci” utraciło ostatecznie moc obowiązywania dnia 2 sierpnia 2001 roku, tj. 6 miesięcy po dniu wejścia w życie ustawy z dnia 7 grudnia 2000 roku o zmianie ustawy o ochronie przyrody. Tym samym w obrębie obszaru nie obowiązują żadne zakazy i nakazy dotyczące m.in. zagospodarowania przestrzennego.

Pomnik przyrody

Do pomników przyrody leżących na terenie aglomeracji Margonin należy:

1. Aleja Lipowa – grupa drzew rosnąca wzdłuż drogi w Margoninie, Margońskiej Wsi i Kowalewie, została uznana za pomnik przyrody na mocy orzeczenia Prezydium Wojewódzkiej Rady Narodowej w Poznaniu z dnia 15 lutego 1957 roku o uznaniu za pomnik (Dziennik Urzędowy Wojewódzkiej Rady Narodowej w Poznaniu Nr 7, poz. 23 z dnia 1 czerwca 1957 roku). Aleja Lipowa posiada:
 - Nr rejestracyjny CRFOP: PL.ZIPOP.1393.PP.3001043.71 i Nr GID: 126525 (aleja usytuowana południkowo),
 - Nr rejestracyjny CRFOP: PL.ZIPOP.1393.PP.3001043.70 i Nr GID: 126165 (aleja usytuowana równoleżnikowo).
2. Drzewo z gatunku jesion wyniosły rosnące przed pałacem w Próchnowie. Uznanie drzewa za pomnik przyrody nastąpiło na mocy Komunikatu Wojewody Pilskiego z dnia 30 stycznia 1982 r. w sprawie uznania za pomniki przyrody (Dz. Urz. Wojewódzkiej Rady Narodowej w Pile z dnia 30 stycznia 1982 roku, Nr 2, poz. 4).
3. Grupa obejmująca grupę 7 drzew, w tym z gatunku.: Dąb szypułkowy (2), lipa drobnolistna (2), klon pospolity (2), grab pospolity; w terenie 6 drzew - brak 1 klona, odnaleziono też pozostałość po 1 wyciętym drzewie (raczej po lipie - obiekt 1), rosnąca we wsi Pietronki, uznane za pomnik przyrody na mocy decyzji Wojewody Pilskiego Nr 105/82 z 19.08.1982 r. w sprawie uznania za pomniki przyrody (Dz. Urz. Wojewódzkiej Rady Narodowej w Pile, Nr 13, poz. 39, poz. 27 z 1982-10-01).
4. drzewo z gatunku dąb szypułkowy, rosnące we wsi Pietronki, Gmin Chodzież, uznane za pomnik przyrody na mocy Komunikatu Wojewody Pilskiego z 24 czerwca 1982 roku w

sprawie uznania za pomniki przyrody (Dz. Urz. Wojewódzkiej Rady Narodowej w Pile, Nr 10, poz. 27 z 1982-07-01).

5. dwa drzewa z gatunku dęb szypułkowy, rosnące na terenie wsi Klotyldzin, Gmina Margonin, uznane za pomnik przyrody na mocy Rozporządzenia Nr 6/92 Wojewody Piłskiego z dnia 31.12.1992 r. w sprawie uznania za pomniki przyrody (Dz. Urz. Woj. Piłskiego, Nr 1, poz.2 z 1993-01-27).
6. drzewo z gatunku lipa drobnolistna, rosnące we wsi Sypniewo, Gmin Margonin, uznane za pomnik przyrody na mocy Rozporządzenia Nr 6/92 Wojewody Piłskiego z dnia 31.12.1992 r. w sprawie uznania za pomniki przyrody (Dz. Urz. Woj. Piłskiego, Nr 1, poz. 2 z 1993-01-27).

15. Charakterystyka RLM aglomeracji

Zgodnie z art. 86 ust. 3 pkt 2 ustawy Prawo Wodne, równoważną liczbę mieszkańców (RLM) należy rozumieć jako ładunek substancji organicznych biologicznie rozkładalnych wyrażonych jako wskaźnik pięciodobowego biochemicznego zapotrzebowania tlenu (BZT₅) w ilości 60 g tlenu na dobę.

Równoważna liczba mieszkańców aglomeracji, zwana dalej „RLM aglomeracji”, uwzględnia ścieki pochodzące:

- 1) od stałych mieszkańców aglomeracji, gdzie 1 RLM aglomeracji odpowiada 1 stałemu mieszkańcowi aglomeracji;
- 2) z przemysłu w aglomeracji,
- 3) od osób czasowo przebywających w aglomeracji, gdzie 1 RLM aglomeracji odpowiada 1 zarejestrowanemu miejscu noclegowemu.

| LP | działanie | Opis | Gmina | | | SUMA |
|----|---------------|---|--------------|------------|--------------|--------------|
| | | | Margonin | Chodzież | Gołańcz | |
| 1 | | Liczba mieszkańców (meldunek stały i czasowy) | 5837 | 120 | 528 | 6485 |
| 2 | | Liczba mieszkańców skanalizowanych | 5751 | 114 | 515 | 6380 |
| 3 | | Osoby czasowo przebywające na terenie aglomeracji Skanalizowani | 505 | 0 | 0 | 505 |
| 4 | | Osoby czasowo przebywające na terenie aglomeracji. Brak kanalizacji | 0 | 0 | 0 | 0 |
| 5 | | Liczba mieszkańców obsługiwana przez przydomowe oczyszczalnie | 22 | 0 | 6 | 28 |
| 6 | | Liczba mieszkańców obsługiwanych przez tabor asenizacyjnych | 64 | 6 | 7 | 77 |
| 7 | | Przemysł podłączony do systemu kanalizacyjnego | 105 | 0 | 0 | 105 |
| 8 | | Przemysł korzystający ze zbiorników bezodpływowych | 0 | 0 | 0 | 0 |
| 9 | 1+3+4 +7+8 | RLM | 6447 | 120 | 528 | 7095 |
| 10 | 2+3+7 | RLM korzystających z sieci kanalizacyjnej | 6361 | 114 | 515 | 6990 |
| 11 | 10/9 | % RLM | 98,67 | 95 | 97,54 | 98,52 |

| | | | | | | |
|----|-------------------|--|--------------|------------|------------|---------------|
| 12 | 2+3+4+5+ 6+7+8 | RLM korzystających z oczyszczalni ścieków | 6447 | 120 | 528 | 7095 |
| 13 | | Mieszkańcy planowani do przyłączenia do sieci w ramach inwestycji realizowanych do 31.12.2027 roku | 0 | 0 | 0 | 0 |
| 14 | | Przemysł planowany do przyłączenia do sieci w ramach inwestycji realizowanych do 31.12.2027 roku | 3593 | 0 | 0 | 3593 |
| 15 | 10+13+14 | RLM korzystających z kanalizacji po realizacji inwestycji | 9954 | 114 | 515 | 10 583 |
| 16 | 12+13+14 | RLM korzystających z oczyszczalni ścieków po realizacji inwestycji | 10040 | 120 | 528 | 10 688 |

| Wyszczególnienie: | | RLM |
|--|--|---------------|
| Liczba mieszkańców korzystających z istniejącej sieci kanalizacyjnej (Pkt 5, Tabela lp 3) | | 6380 |
| Liczba mieszkańców, planowanych do przyłączenia do sieci kanalizacyjnej, na której wykonanie środki finansowe zostały pozyskane (pkt 6) | | 0 |
| Liczba mieszkańców planowanych do podłączenia do projektowanej sieci kanalizacyjnej (pkt 6) | | 0 |
| Liczba osób czasowo przebywających korzystających z sieci kanalizacyjnej (Pkt 5, Tabela lp 4) | | 505 |
| Liczba osób czasowo przebywających, planowanych do przyłączenia do sieci kanalizacyjnej, na której wykonanie środki finansowe zostały pozyskane (pkt 6) | | 0 |
| Liczba osób czasowo przebywających planowanych do podłączenia do projektowanej sieci kanalizacyjnej (pkt 6) | | 0 |
| Równoważna Liczba Mieszkańców wynikająca z dobowego ładunku ścieków odprowadzanych przez zakłady przemysłowe i usługowe korzystające z istniejącej sieci kanalizacyjnej [pkt 9 kol 3 / 60 g/d] | | 105 |
| Równoważna Liczba Mieszkańców wynikająca z dobowego ładunku ścieków, który będzie odprowadzanych przez zakłady przemysłowe i usługowe planowane do podłączenia do sieci kanalizacyjnej [pkt 11 kol 3 / 60 g/d] | | 3 593 |
| Liczba mieszkańców oraz osób czasowo przebywających na terenie aglomeracji, korzystających z indywidualnych systemów oczyszczania ścieków komunalnych (prydomowe oczyszczalnie ścieków, zbiorniki bezodpływowe), nie planowanych do podłączenia do sieci, określona na podstawie rejestrów prowadzonych przez gminę (Pkt 5, Tabela lp 6 i 7) | | 105 |
| Równoważna Liczba Mieszkańców RLM (suma) | | 10 688 |

16. Zasięg terytorialny aglomeracji

Aglomeracja Margonin będzie obejmować następujące miejscowości w oznaczonych na mapie granicach:

| Nazwa Gminy | Nazwa miejscowości |
|-------------|--|
| Margonin | miasto Margonin, Adolfowo, Radwanki, Próchnowo, Kłotyldzin, Margońska Wieś, Sypniewo, Lipiny, Studźce, |
| Chodzież | Piertonki |
| Gołańcz | Czesławice, Buszewo |

Wszystkie miejscowości tworzące aglomerację Margonin położone są na terenie Województwa Wielkopolskiego.

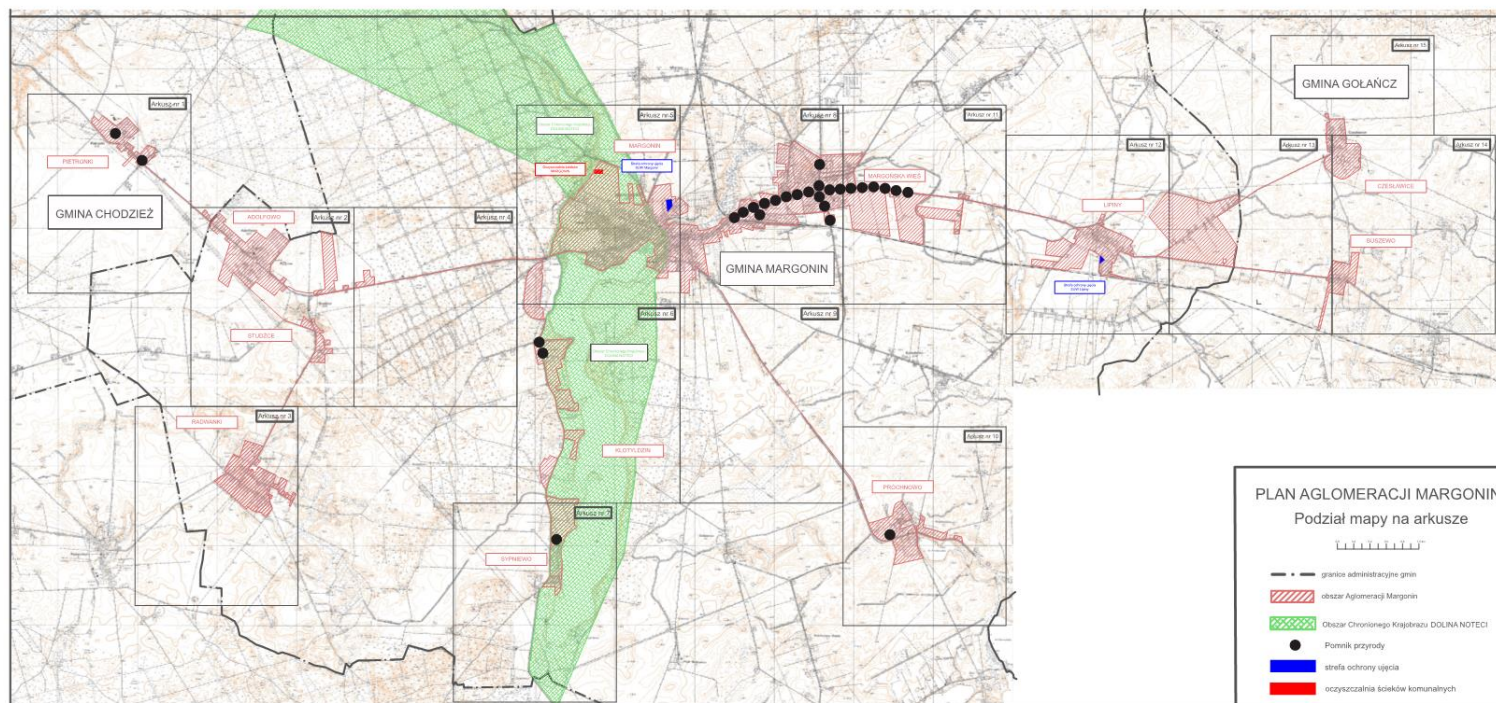
Aglomeracja Margonin po aktualizacji granic aglomeracji będzie miała 10 688 RLM. Stopień skanalizowania wynosi 98,52%, po zrealizowaniu jaką jest modernizacja wraz z rozbudową oczyszczalni ścieków, możliwe będzie podłączenie istniejących i planowanych zakładów przemysłowych przez co Równoważna Liczba Mieszkańców RLM w aglomeracji Margonin wzrośnie do 10 688.

Na terenach nieskanalizowanych ścieki głównie gromadzone są w zbiornikach bezodpływowych. Zawartość zbiorników okresowo wywożona jest wozami asenizacyjnymi do stacji zlewnej na terenie oczyszczalni ścieków. W znacznie mniejszej skali ścieki oczyszczane są w oczyszczalniach przydomowych lub gromadzone w zbiornikach bezodpływowych (na terenie aglomeracji liczba mieszkańców korzystających z systemów indywidualnych wynosi 115 mieszkańców).

W załączeniu przedstawiono mapę w skali 1: 10 000 zawierającą:

- oznaczenie granic aglomeracji,
- oznaczenie znajdujących się na terenie aglomeracji oczyszczalni ścieków komunalnych, do których odprowadzane są ścieki komunalne,
- oznaczenie granic administracyjnych gmin,
- oznaczenie granic terenów objętych formami ochrony przyrody,
- oznaczenie granic stref ochrony ujęć wody.

Załącznik nr 2 do uchwały Nr XXII/225/2020
Rady Miasta i Gminy Margonin
z dnia 21 grudnia 2020 roku



Załącznik nr 2 do uchwały Nr XXII/225/2020
Rady Miasta i Gminy Margonin
z dnia 21 grudnia 2020 roku

PLAN AGLOMERACJI MARGONIN

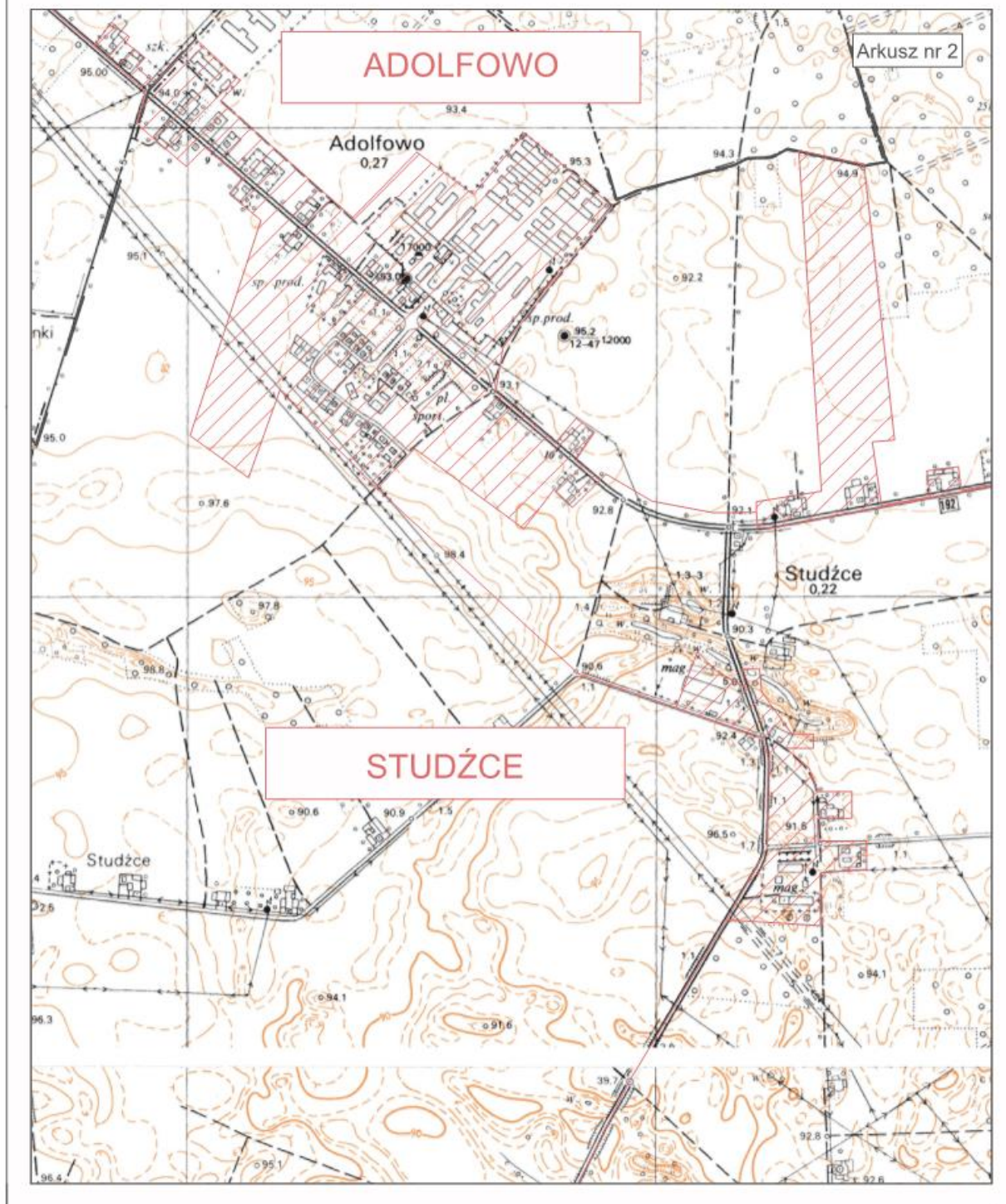
SKALA 1:10 000



Załącznik nr 2 do uchwały Nr XXII/225/2020
Rady Miasta i Gminy Margonin
z dnia 21 grudnia 2020 roku

PLAN AGLOMERACJI MARGONIN

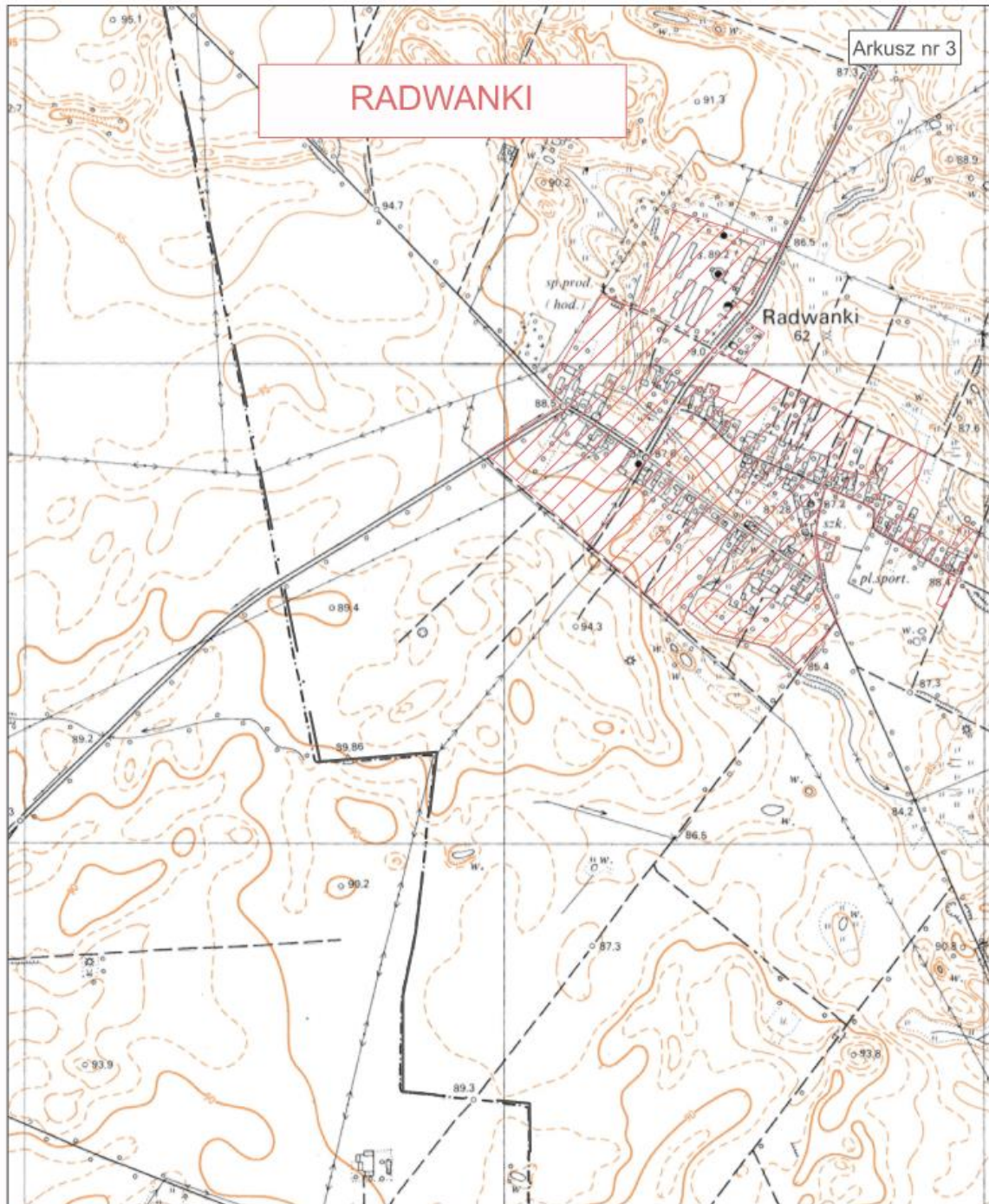
SKALA 1:10 000



Załącznik nr 2 do uchwały Nr XXII/225/2020
Rady Miasta i Gminy Margonin
z dnia 21 grudnia 2020 roku

PLAN AGLOMERACJI MARGONIN

SKALA 1:10 000



Załącznik nr 2 do uchwały Nr XXII/225/2020
Rady Miasta i Gminy Margonin
z dnia 21 grudnia 2020 roku

PLAN AGLOMERACJI MARGONIN

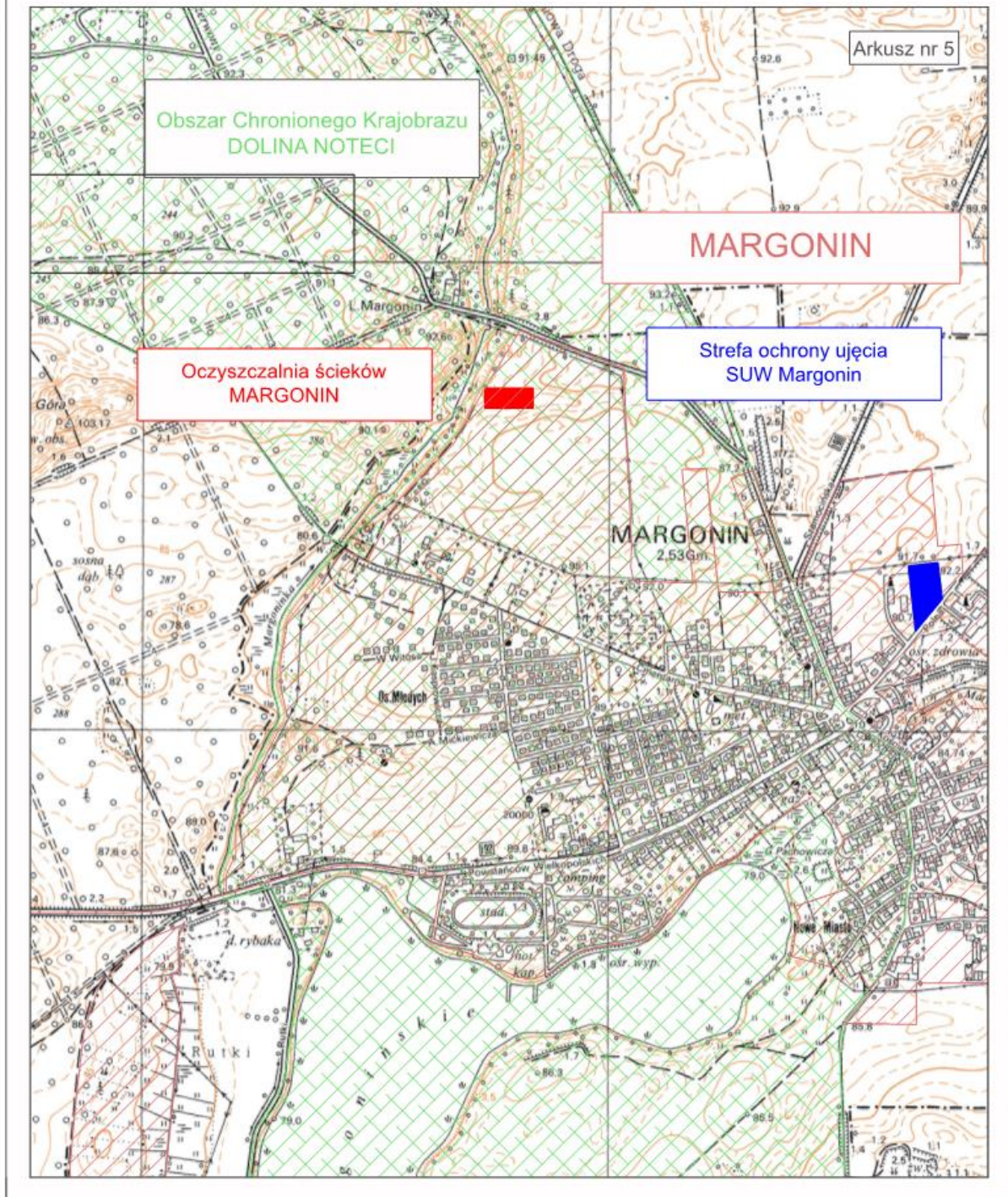
SKALA 1:10 000



Załącznik nr 2 do uchwały Nr XXII/225/2020
Rady Miasta i Gminy Margonin
z dnia 21 grudnia 2020 roku

PLAN AGLOMERACJI MARGONIN

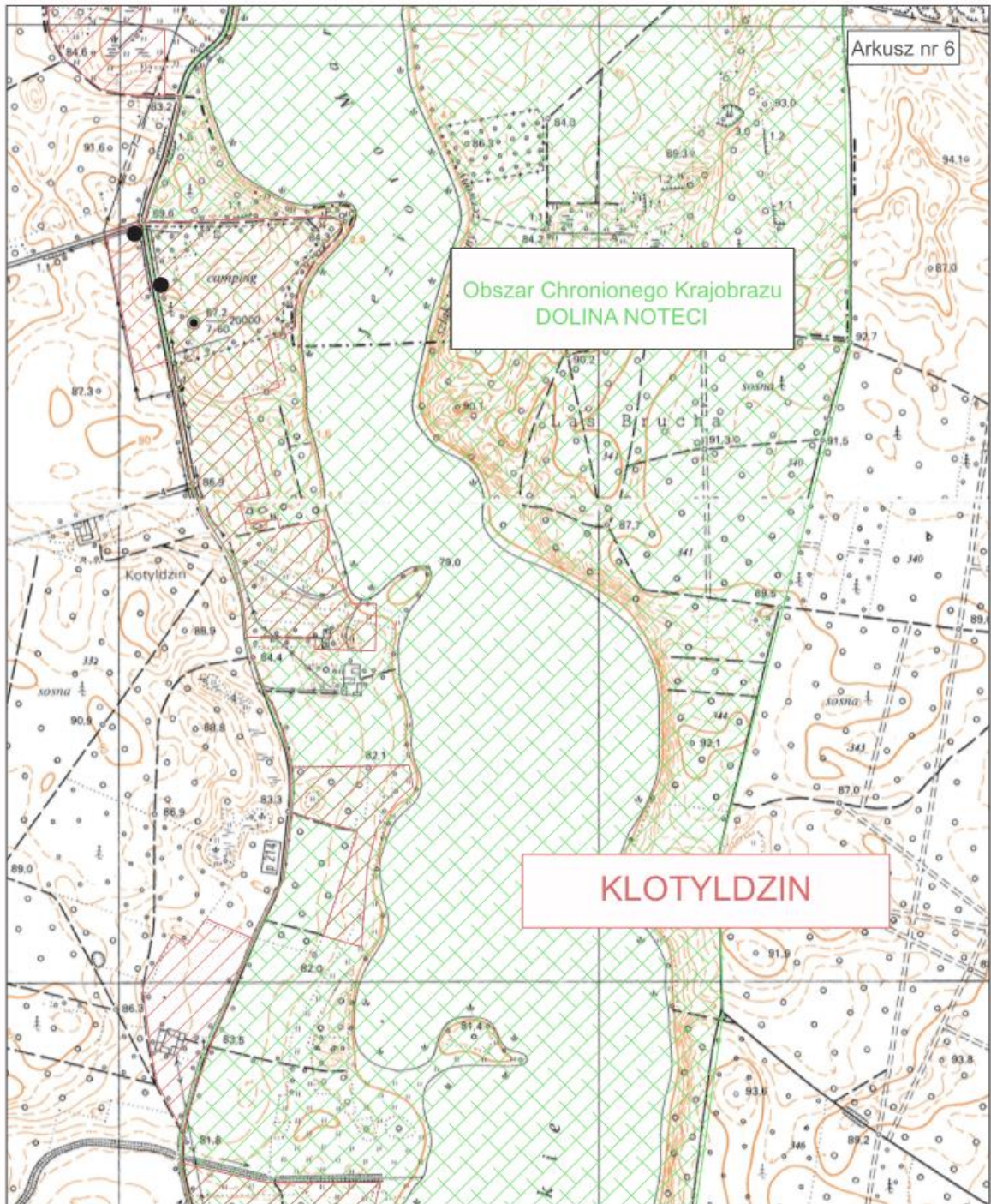
SKALA 1:10 000



Załącznik nr 2 do uchwały Nr XXII/225/2020
Rady Miasta i Gminy Margonin
z dnia 21 grudnia 2020 roku

PLAN AGLOMERACJI MARGONIN

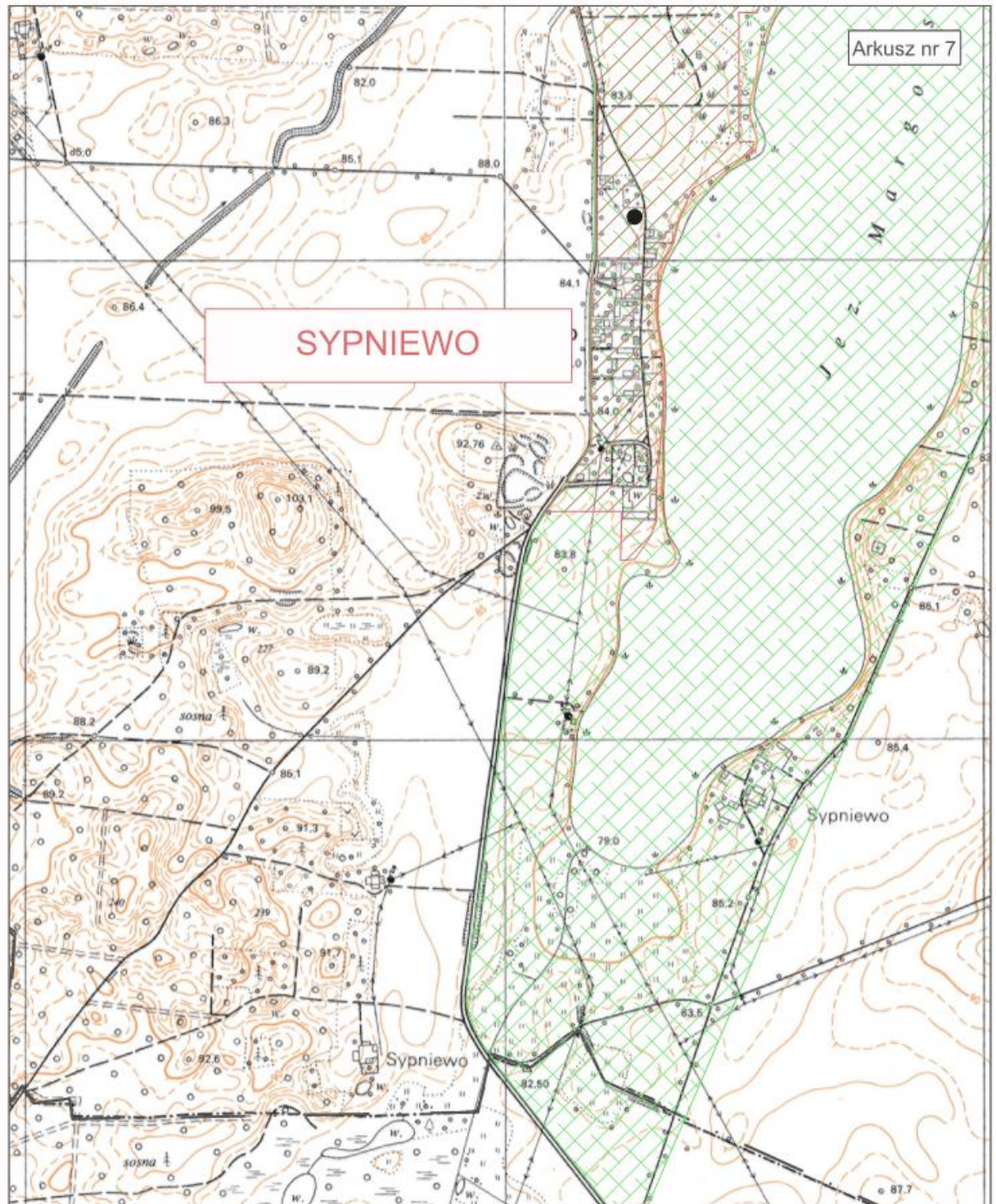
SKALA 1:10 000



Załącznik nr 2 do uchwały Nr XXII/225/2020
Rady Miasta i Gminy Margonin
z dnia 21 grudnia 2020 roku

PLAN AGLOMERACJI MARGONIN

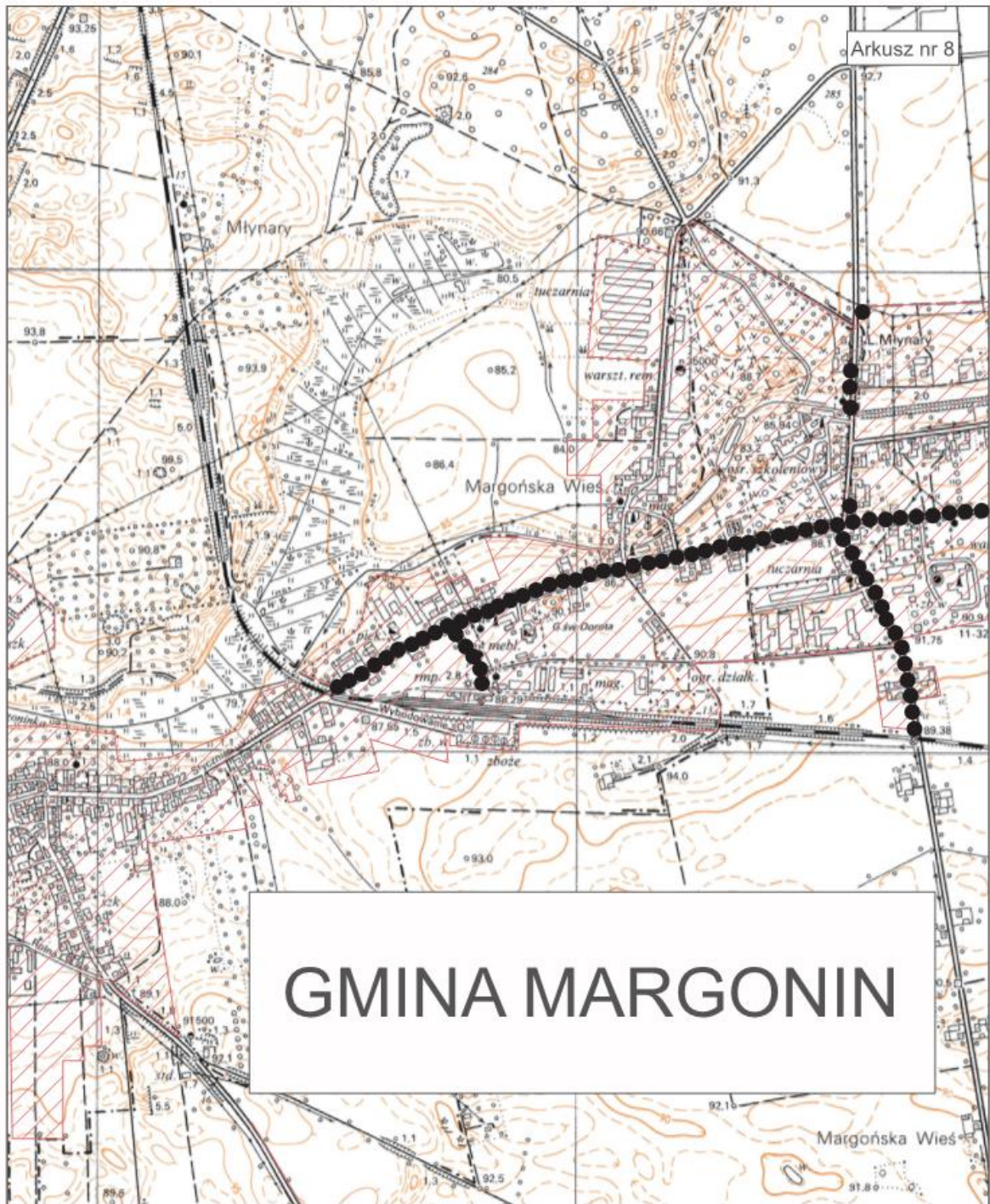
SKALA 1:10 000



Załącznik nr 2 do uchwały Nr XXII/225/2020
Rady Miasta i Gminy Margonin
z dnia 21 grudnia 2020 roku

PLAN AGLOMERACJI MARGONIN

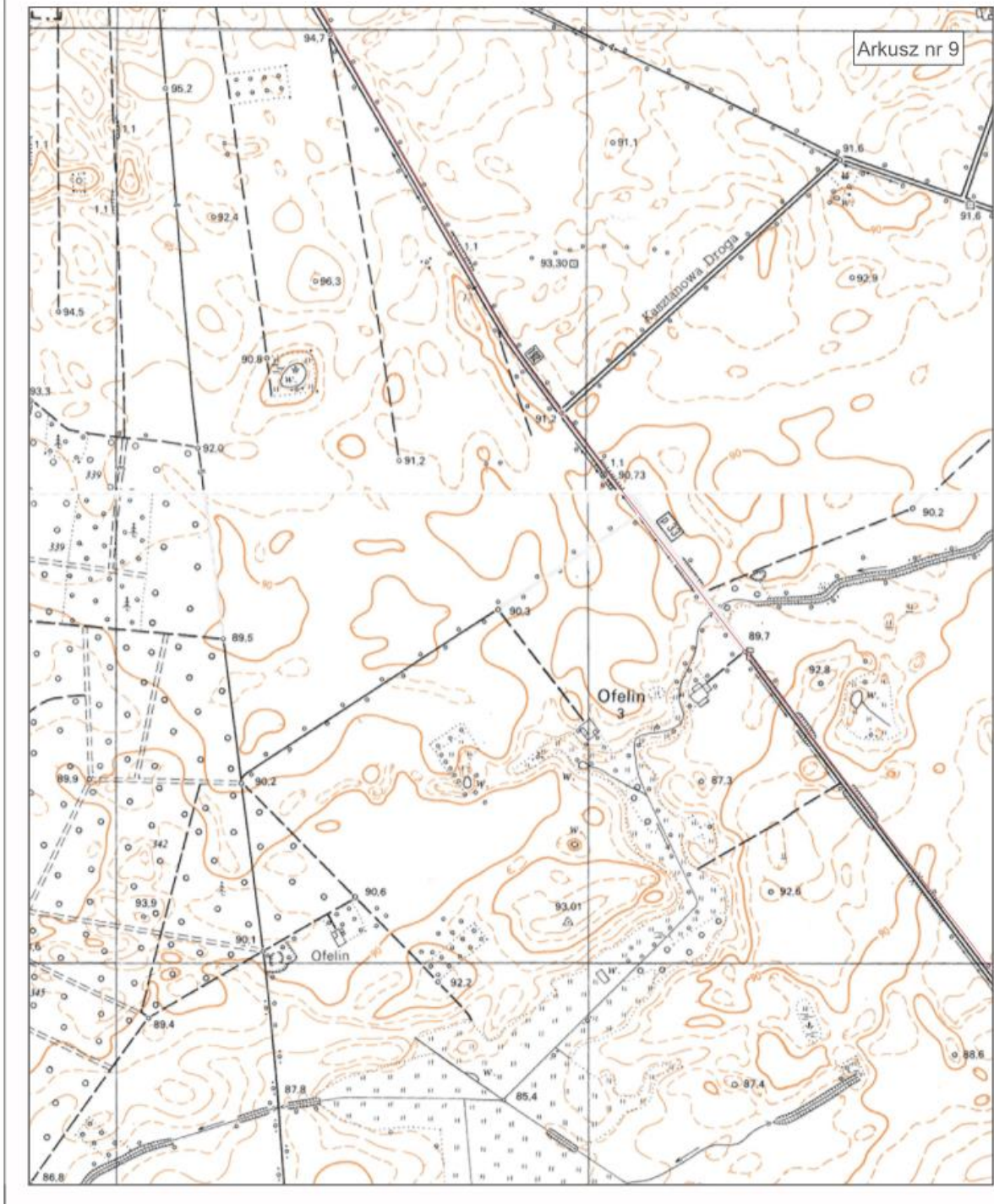
SKALA 1:10 000



Załącznik nr 2 do uchwały Nr XXII/225/2020
Rady Miasta i Gminy Margonin
z dnia 21 grudnia 2020 roku

PLAN AGLOMERACJI MARGONIN

SKALA 1:10 000



Załącznik nr 2 do uchwały Nr XXII/225/2020
Rady Miasta i Gminy Margonin
z dnia 21 grudnia 2020 roku

PLAN AGLOMERACJI MARGONIN

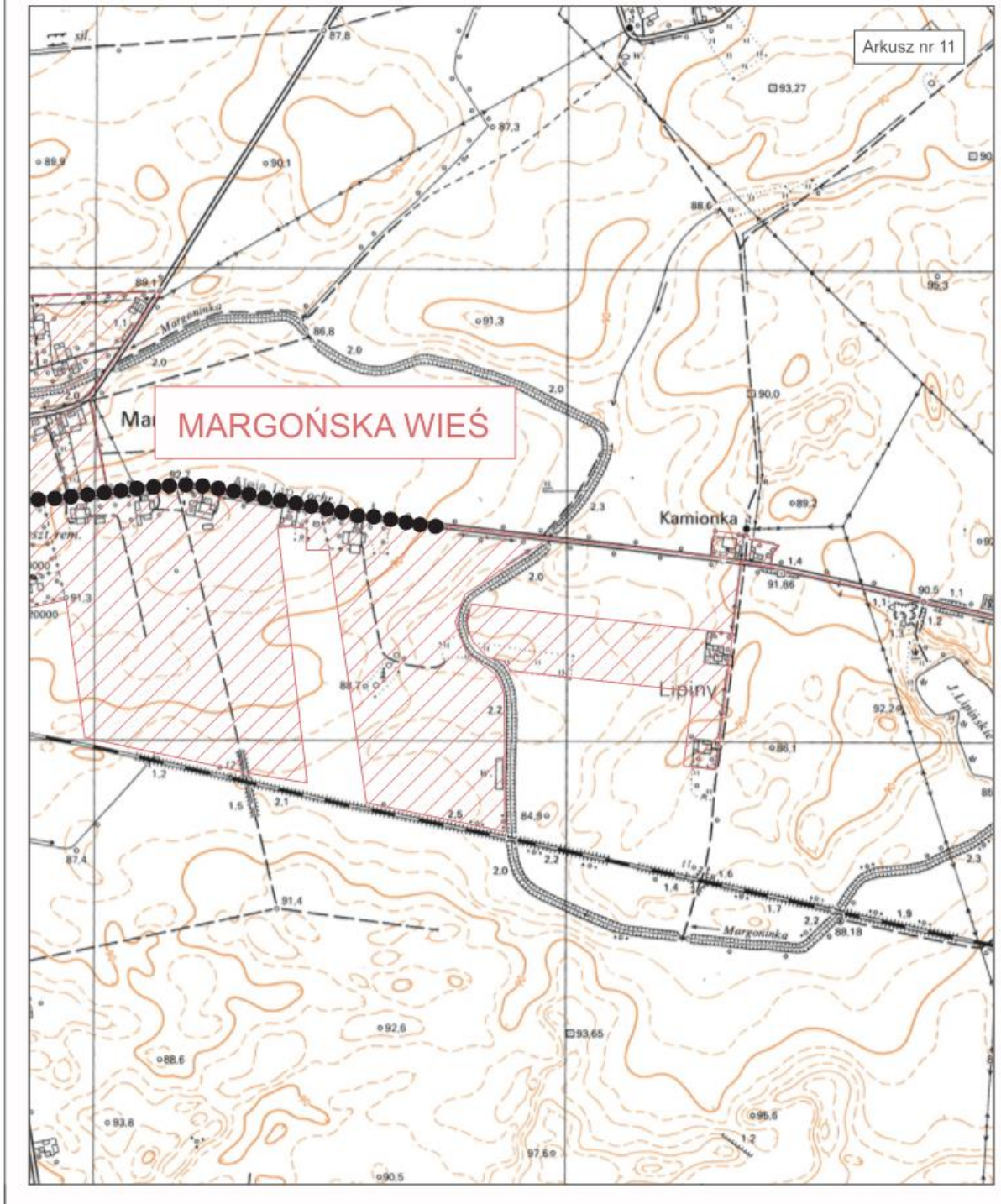
SKALA 1:10 000



Załącznik nr 2 do uchwały Nr XXII/225/2020
Rady Miasta i Gminy Margonin
z dnia 21 grudnia 2020 roku

PLAN AGLOMERACJI MARGONIN

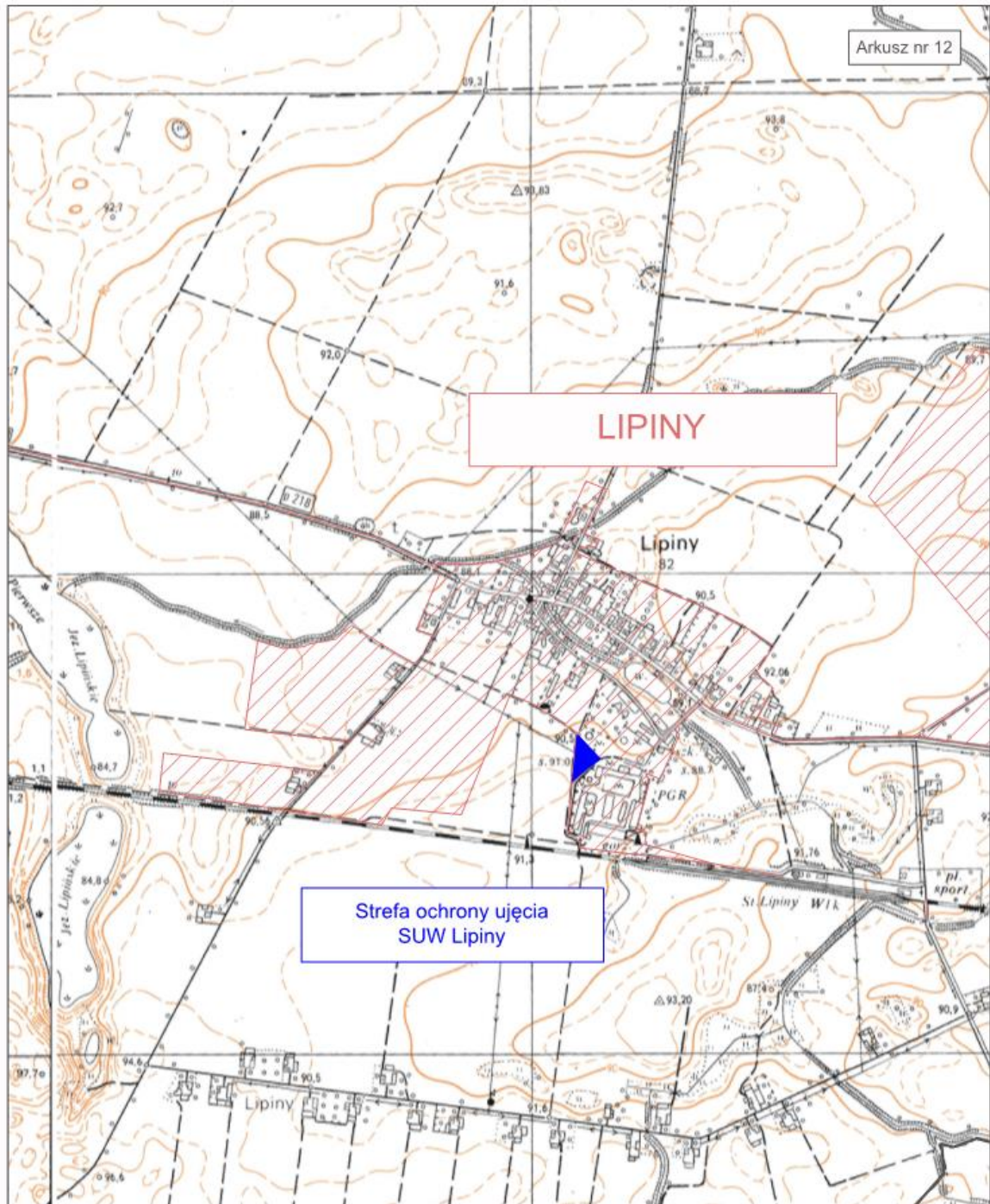
SKALA 1:10 000



Załącznik nr 2 do uchwały Nr XXII/225/2020
Rady Miasta i Gminy Margonin
z dnia 21 grudnia 2020 roku

PLAN AGLOMERACJI MARGONIN

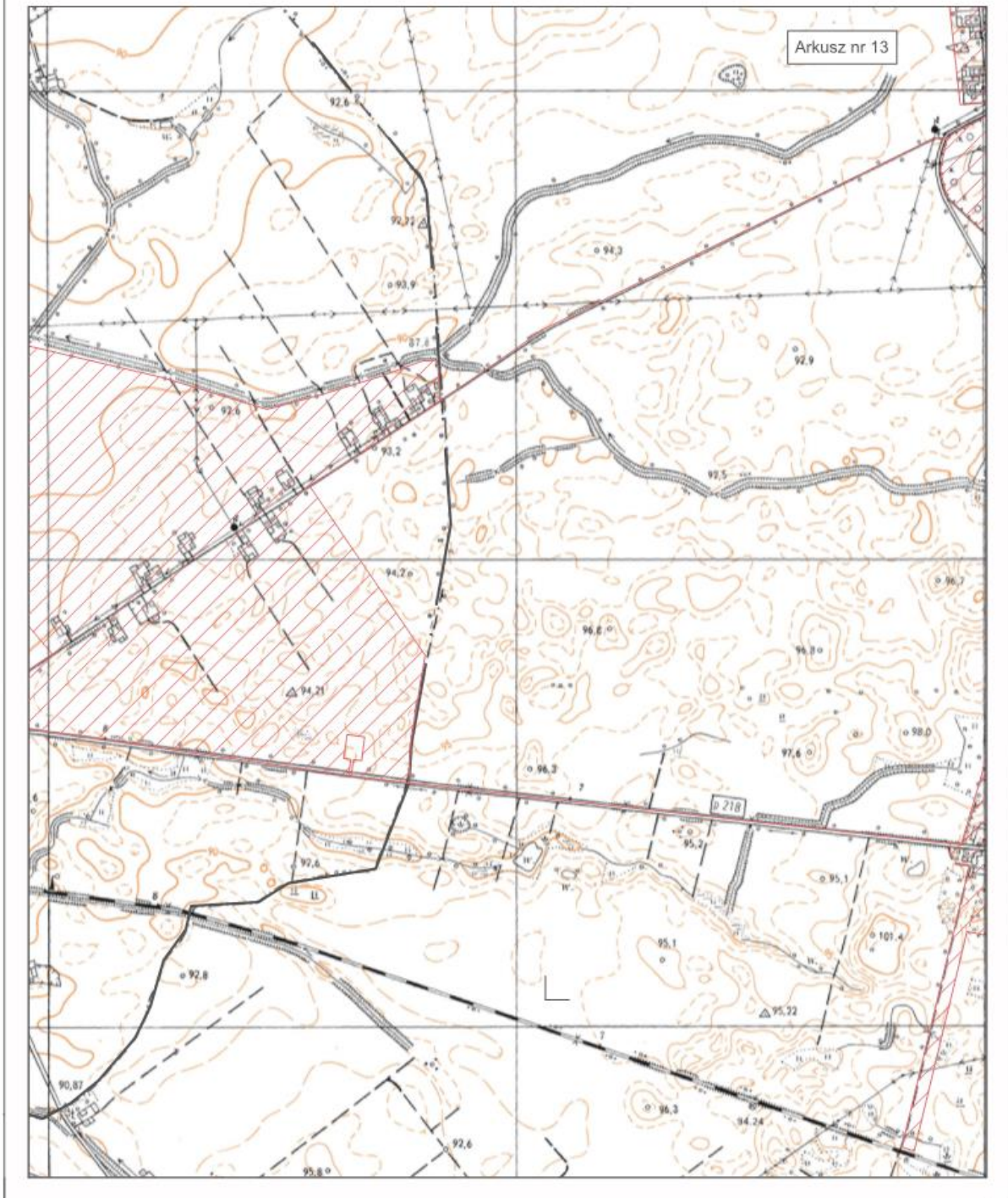
SKALA 1:10 000



Załącznik nr 2 do uchwały Nr XXII/225/2020
Rady Miasta i Gminy Margonin
z dnia 21 grudnia 2020 roku

PLAN AGLOMERACJI MARGONIN

SKALA 1:10 000



Załącznik nr 2 do uchwały Nr XXII/225/2020
Rady Miasta i Gminy Margonin
z dnia 21 grudnia 2020 roku

PLAN AGLOMERACJI MARGONIN

SKALA 1:10 000



Załącznik nr 2 do uchwały Nr XXII/225/2020
Rady Miasta i Gminy Margonin
z dnia 21 grudnia 2020 roku

PLAN AGLOMERACJI MARGONIN

SKALA 1:10 000

