



DZIENNIK URZĘDOWY

WOJEWÓDZTWA WIELKOPOLSKIEGO

Poznań, dnia 23 grudnia 2020 r.

Poz. 10063

UCHWAŁA NR 253/XIX/2020 RADY MIEJSKIEJ W WIELENIU

z dnia 21 grudnia 2020 r.

w sprawie wyznaczenia obszaru i granic aglomeracji Wieleń

Na podstawie art. 18 ust. 2 pkt 15 ustawy z dnia 8 marca 1990 r. o samorządzie gminnym (Dz. U. z 2020 r. poz. 713 ze zm.) oraz art. 87 ust. 1 i 4, w związku z art. 565 ust. 2 ustawy z dnia 20 lipca 2017 r. Prawo wodne (Dz.U. z 2020 r. poz. 310 ze zm.) po uzgodnieniu z Regionalnym Dyrektorem Ochrony Środowiska w Poznaniu oraz Państwowym Gospodarstwem Wodnym Wody Polskie w Bydgoszczy Zarząd Zlewni w Pile, Rada Miejska w Wieleń uchwala, co następuje:

§ 1. 1. Wyznacza się aglomerację Wieleń o równoważnej liczbie mieszkańców (RLM) 5543. Aglomeracja Wieleń obejmuje swym zasięgiem tereny objęte systemem kanalizacji zbiorczej, zakończonym oczyszczalnią ścieków zlokalizowaną w miejscowości Wieleń przy ul. Jaryńskiej.

2. W skład aglomeracji, o której mowa w ust. 1, wchodzi następujące miejscowości: Wieleń i Jaryń, z wyłączeniem obszarów obsługiwanych przez przydomowe oczyszczalnie ścieków, których wykaz stanowi załącznik nr 1 do uchwały.

§ 2. Opis aglomeracji, o której mowa w § 1, stanowi załącznik nr 2 do niniejszej uchwały.

§ 3. Wykonanie uchwały powierza się Burmistrzowi Wieleń.

§ 4. Uchwała wchodzi w życie po upływie 14 dni od dnia ogłoszenia w Dzienniku Urzędowym Województwa Wielkopolskiego.

Przewodniczący Rady
(-) Marek Doczekalski

Załącznik Nr 1 do uchwały Nr 253/XIX/2020
Rady Miejskiej w Wieleniu
z dnia 21 grudnia 2020 r.

Wykaz przydomowych oczyszczalni ścieków z aglomeracji Wielień

Lp.	Miejscowość	Ulica	Nr nieruchomości	Nr działki
1	Wieleń	Jaryńska	13	94/5
2	Wieleń	Jaryńska	9B	994
3	Wieleń	Jaryńska	12	94/17
4	Wieleń	Jaryńska	14	995
5	Wieleń	Jaryńska	5	986
6	Wieleń	Dworcowa	15	1076
7	Wieleń	Fiołkowa	9	1462
8	Wieleń	Fiołkowa	5	1460
9	Wieleń	Konwaliowa	5	1490
10	Wieleń	Storczykowa	8	1465
11	Wieleń	Storczykowa	7	1453
12	Wieleń	Storczykowa	24	1477
13	Wieleń	Storczykowa	22	1476
14	Wieleń	Storczykowa	16	1470
15	Wieleń	Storczykowa	25	1478
16	Wieleń	Storczykowa	12	1468
17	Wieleń	Storczykowa	14	1469
18	Wieleń	Storczykowa	20	1475
19	Wieleń	Bęglewska	3	1259
20	Wieleń	Bęglewska	15	1270/1
21	Wieleń	Bęglewska	10A	1280/1
22	Wieleń	Bukowa	14	1142
23	Wieleń	Bukowa	18	1145
24	Wieleń	Bukowa	23	1152
25	Wieleń	Łąkowa	6	565/2
26	Wieleń	Kościuszki	74	230
27	Wieleń	Szkolna	2	581
28	Wieleń	Wyzwolenia		854/4
29	Wieleń	Jaśminowa	5	1502
30	Wieleń	Słonecznikowa	1	1466
31	Wieleń	Pl. Powst. Wlkp.	15	185/1
32	Wieleń	Krokusowa	5	1482
33	Wieleń	Daszyńskiego	12	72

Załącznik Nr 2 do uchwały Nr 253/XIX/2020
Rady Miejskiej w Wieleniu
z dnia 21 grudnia 2020 r.

OPIS

AGLOMERACJI WIELEŃ

Powiat Czarnkowsko-Trzcianecki

Województwo Wielkopolskie

Listopad, 2020 r.

I. WSTĘP

1. Aktualny stan prawny Aglomeracji:

Aglomeracja Wieleń została utworzona uchwałą nr 126/06 Wojewody Wielkopolskiego z dnia 29 maja 2006 r. w sprawie wyznaczenia aglomeracji Wieleń (Dz. Urz. Woj. Wielkopolskiego Nr 95, poz. 2334), zmienioną uchwałą Nr II/35/14 Sejmiku Województwa Wielkopolskiego z dnia 22 grudnia 2014 r. (Dz. Urz. Woj. Wielkopolskiego z dnia 13 stycznia 2015 r. poz. 218) o równoważnej liczbie mieszkańców (RLM) 5 871.

Z uwagi na zrealizowane inwestycje na terenie aglomeracji oraz przeliczenia RLM aglomeracji, a także w związku z art. 565 ust. 2 ustawy z dnia 20 lipca 2017 r. Prawo wodne (Dz. U. z 2020 r. poz. 310 z późn. zm.) nastąpiła konieczność wyznaczenia nowego obszaru i granic aglomeracji Wieleń. Nowa aglomeracja Wieleń została wyznaczona zgodnie z obowiązującym rozporządzeniem Ministra Gospodarki Morskiej i Żeglugi Śródlądowej z dnia 27 lipca 2018 r. w sprawie sposobu wyznaczania obszarów i granic aglomeracji oraz z Wytocznymi do wyznaczania, zmiany lub likwidacji obszarów i granic aglomeracji, Warszawa, lipiec 2019r.

2. Podstawę wyznaczenia obszaru i granic aglomeracji stanowią:

- studium uwarunkowań i kierunków zagospodarowania przestrzennego gmin,
- miejscowe plany zagospodarowania przestrzennego,
- decyzje o ustaleniu lokalizacji inwestycji celu publicznego,
- decyzje o warunkach zabudowy i zagospodarowania terenu,

II. PROPOZYCJA PLANU AGLOMERACJI O RÓWNOWAŻNEJ LICZBIE MIESZKAŃCÓW POWYŻEJ 2 000 RLM

1. Nazwa Aglomeracji: Wieleń
2. RLM proponowanej aglomeracji: **5543**
3. Gminy w Aglomeracji: Wieleń
4. Miejscowości: Wieleń, Jaryń
5. Kanalizacja sanitarna istniejąca na obszarze aglomeracji, stan na 31.12.2019

Opis	Na terenie aglomeracji
Długość sieci kanalizacji sanitarnej grawitacyjno - tłocznej (w km)	28,3
Liczba mieszkańców (meldunek stały i czasowy)	5518
Liczba mieszkańców korzystających z kanalizacji	5 486
Osoby czasowo przebywające na terenie aglomeracji (hotele, areszt, szpital)	25
Liczba mieszkańców korzystających z systemów indywidualnych (zbiorniki bezodpływowe)	32
Liczba mieszkańców korzystających z systemów indywidualnych (przydomowych oczyszczalni ścieków)	0

6. Kanalizacja sanitarna planowana na obszarze proponowanej aglomeracji

Na terenie aglomeracji Wieleń nie jest planowana do budowy sieć kanalizacji sanitarnej.

7. Opis funkcjonujących na terenie Aglomeracji oczyszczalni ścieków

Ścieki generowane na terenie Aglomeracji Wieleń oczyszczane są w Oczyszczalni Ścieków w Wieleniu, na obszarze gminy Wieleń.

Nazwa oczyszczalni ścieków	Wieleń
Lokalizacja oczyszczalni ścieków	64-730 Wieleń, ul. Jaryńska
Nazwa odbiornika ścieków	
I rzędu	Odra
II rzędu	Warta
Bezpośredni odbiornik	Noteć (Kanał stara Noteć)
Typ oczyszczalni ścieków	B- oczyszczalnia biologiczna bez usuwania

	biogenów, spełniająca standardy odprowadzanych ścieków.
Przepustowość projektowa eksploatowanej oczyszczalni ścieków [m³/d // RLM]	1 200//9 000
Rzeczywiste obciążenie oczyszczalni ścieków (ścieki dopływające do oczyszczalni, dane za 2019 r.) [m³/d // RLM]	1 000//5 871
Odbiornik ścieków oczyszczonych zgodnie z pozwoleniem wodnoprawnym: - kilometrąz miejsca odprowadzania ścieków oczyszczonych	1+480 Noteć (Kanał Stara Noteć)
Sucha masa osadów, które powstały na oczyszczalni w roku sprawozdawczym [Mg s.m./rok]	143
Wykorzystana metoda stabilizacji i higienizacji osadu na terenie oczyszczalni	Wydzielona stabilizacja tlenowa

8. Charakterystyka ilości i jakości oczyszczanych ścieków na terenie aglomeracji

Średniodobowa ilość ścieków:

- na terenie aglomeracji Wieleń pochodzących od mieszkańców, turystów i przemysłu odprowadzana istniejącą siecią kanalizacji sanitarnej wynosi: **523,29 m³/d**
- dostarczonych do oczyszczalni taborem asenizacyjnym: **2,74 m³/d**
- oczyszczonych systemami indywidualnymi (przedomowymi oczyszczalniami ścieków): **0 m³/r**
- powstających na terenie aglomeracji nieobjętych systemem kanalizacji zbiorczej, gdzie zastosowano systemy indywidualne albo planuje się zastosowanie systemów indywidualnych lub innych rozwiązań zapewniających taki sam poziom ochrony środowiska jak w przypadku systemów kanalizacji zbiorczej (zbiorniki bezodpływowe, przedomowe oczyszczalnie ścieków) – **2,74 m³/d**

Oczyszczalnia ścieków – dane za 2019 r.

Średnie roczne wartości wskaźników zanieczyszczeń w ściekach surowych dopływających do komunalnej oczyszczalni ścieków	
Średnioroczne stężenie BZT ₅ [mg/l]	387
Średnioroczne stężenie ChZT [mg/l]	1 160
Średnioroczne zawiesiny [mg/l]	396
Średnioroczne stężenie N _{og} [mg/l]	-
Średnioroczne stężenie P _{og} [mg/l]	-

Średnie roczne wartości wskaźników zanieczyszczeń w ściekach oczyszczonych odpływających z oczyszczalni ścieków:	
Średnioroczne stężenie BZT ₅ [mg/l]	4
Średnioroczne stężenie ChZT [mg/l]	43
Średnioroczne zawiesiny [mg/l]	8
Średnioroczne stężenie N _{og} [mg/l]	-
Średnioroczne stężenie P _{og} [mg/l]	-

Porównanie jakości ścieków oczyszczonych w oczyszczalniach eksploatowanych na terenie objętym projektem z wymogami przepisów polskich oraz pozwoleniem wodnoprawnym

Średnie stężenie w ściekach oczyszczonych					Wartości dopuszczalne dla RLM od 2 000 do 9 999 według rozporządzenie Ministra Gospodarki Morskiej i Żeglugi Śródlądowej z dnia 12 lipca 2019				
BZT5	ChZT	Nog	Pog	zaw. ogólna	BZT5	ChZT	Nog	Pog	zaw. ogólna
mg/l	mg/l	mg/l	mg/l	mg/l	mg/l	mg/l	mg/l	mg/l	mg/l
% redukcji	% redukcji	% redukcji	% redukcji	% redukcji	% redukcji	% redukcji	% redukcji	% redukcji	% redukcji
4	43	-	-	8	25	125	-	-	35

Z powyższych danych wynika, iż oczyszczalnia ścieków spełnia wymagania odnośnie jakości ścieków oczyszczonych określonych rozporządzeniem Ministra Gospodarki Morskiej i Żeglugi Śródlądowej z dnia 12 lipca 2019 dla RLM od 2 000 do 9 999.

9. Charakterystyka ścieków przemysłowych powstających na terenie aglomeracji

Na terenie aglomeracji Wieleń brak zakładów przemysłowych, w związku z tym nie dopływają ścieki przemysłowe na oczyszczalnię ścieków.

10. Informacja na temat zamierzeń inwestycyjnych na terenie oczyszczalni ścieków:

Na oczyszczalni ścieków nie są planowane inwestycje związane z poprawą wartości wskaźników w ściekach odpływających z oczyszczalni lub ze zwiększeniem przepustowości projektowej oczyszczalni ścieków.

11. Wykaz zakładów przemysłowych planowanych do podłączenia do systemu kanalizacji zbiorczej:

Na terenie aglomeracji na dzień dzisiejszy do 2027 nie identyfikuje się powstania nowych zakładów przemysłowych.

W związku z powyższym nie jest planowane podłączenie nowych zakładów do systemu kanalizacji zbiorczej.

12. Strefy ochronne ujęć wody obejmujące tereny ochrony bezpośredniej i tereny ochrony pośredniej

Strefa ochronna ujęcia wody	Akt prawa miejscowego lub decyzja ustanawiająca strefę	Zakazy, nakazy i ograniczenia obowiązujące na terenie strefy ochrony ujęć wody
Strefa ochrony bezpośredniej ujęcia wód podziemnych na ul. Janka z Czarnkowa w Wieleniu	Państwowe Gospodarstwo Wodne Wody Polskie. Zarząd Zlewni w Pile. BD.ZUZ.2.4100.281.2018.AS. Piła dnia 5.11.2019 r.	<p>II. Zobowiązać właściciela i każdorazowego następcę prawnego do ogrodzenia terenu ochrony bezpośredniej. Na ogrodzeniu należy umieścić tablice zawierające informację o ustanowieniu strefy ochronnej (art. 129 ustawy Prawo wodne).</p> <p>III. Na terenie ochrony bezpośredniej należy:</p> <ol style="list-style-type: none"> 1. Odprowadzać wody opadowe lub roztopowe w sposób uniemożliwiający przedostawanie się ich do urządzeń służących do poboru wody; 2. Zagospodarować teren zielenią; 3. Odprowadzać poza granicę terenu ochrony bezpośredniej ścieki z urządzeń sanitarnych przeznaczonych do użytku dla osób zatrudnionych przy obsłudze urządzeń służących do poboru wody; 4. Ograniczyć wyłącznie do niezbędnych potrzeb przebywanie osób niezatrudnionych przy obsłudze urządzeń służących do poboru wody. <p>IV. Ustalić termin ważności decyzji - do czasu likwidacji ujęcia</p>
Strefa ochrony bezpośredniej ujęcia wód podziemnych na ul. Międzyleskiej w Wieleniu	Państwowe Gospodarstwo Wodne Wody Polskie. Zarząd Zlewni w Pile. BD.ZUZ.2.4100.184.2018.AS. Piła dnia 14.10.2019 r.	<p>II. Zobowiązać właściciela i każdorazowego następcę prawnego do ogrodzenia terenu ochrony bezpośredniej. Na ogrodzeniu należy umieścić tablice zawierające informację o ustanowieniu strefy ochronnej (art. 129 ustawy Prawo wodne).</p> <p>III. Na terenie ochrony bezpośredniej należy:</p> <ol style="list-style-type: none"> 1. Odprowadzać wody opadowe lub roztopowe w sposób uniemożliwiający przedostawanie się ich do urządzeń służących do poboru wody; 2. zagospodarować teren zielenią; 3. Odprowadzać poza granicę terenu ochrony bezpośredniej ścieki z urządzeń sanitarnych przeznaczonych do użytku dla osób zatrudnionych przy obsłudze urządzeń służących do poboru

		wody; 4. Ograniczyć wyłącznie do niezbędnych potrzeb przebywanie osób niezatrudnionych przy obsłudze urządzeń służących do poboru wody. IV. Ustalić termin ważności decyzji - do czasu likwidacji ujęcia.
Strefa ochrony bezpośredniej ujęcia wód podziemnych na ul. Przemysłowej w Wieleniu	Państwowe Gospodarstwo Wodne Wody Polskie. Zarząd Zlewni w Pile. BD.ZUZ.2.4100.292.2018.AS Piła dnia 14.10.2019 r.	II. Zobowiązać właściciela i każdorazowego następcę prawnego do ogrodzenia terenu ochrony bezpośredniej. Na ogrodzeniu należy umieścić tablice zawierające informację o ustanowieniu strefy ochronnej (art. 129 ustawy Prawo wodne). III. Na terenie ochrony bezpośredniej należy: 1. Odprowadzać wody opadowe lub roztopowe w sposób uniemożliwiający przedostawanie się ich do urządzeń służących do poboru wody; 2. Zagospodarować teren zielenią; 3. Odprowadzać poza granicę terenu ochrony bezpośredniej ścieki z urządzeń sanitarnych przeznaczonych do użytku dla osób zatrudnionych przy obsłudze urządzeń służących do poboru wody; 4. Ograniczyć wyłącznie do niezbędnych potrzeb przebywanie osób niezatrudnionych przy obsłudze urządzeń służących do poboru wody. IV. Ustalić termin ważności decyzji - do czasu likwidacji ujęcia.

13. Obszary ochronne zbiorników wód śródlądowych

Na terenie aglomeracji Wielen nie zostały wyznaczone aktami prawa miejscowego lub decyzjami obszary zbiorników wód śródlądowych.

14. Formy ochrony przyrody

Formy ochrony przyrody	Akt prawny uznający obszar za formę ochrony przyrody
Natura 2000: Nadnoteckie Łęgi Kod obszaru: PLB300003	Rozporządzenie Ministra Środowiska z dnia 21.07.2004 r. w sprawie obszarów specjalnej ochrony ptaków Natura 2000. Dziennik Urzędowy (Dz.U.04.229.2313).
Natura 2000: Puszcza Notecka Kod obszaru: PLB300015	Rozporządzenie Ministra Środowiska z dnia 05.09.2007 r. zmieniające rozporządzenie w sprawie obszarów specjalnej ochrony ptaków Natura 2000. Dziennik Urzędowy(Dz.U.07.179.1275) Rozporządzenie Ministra Środowiska z dnia 12 stycznia 2011 r. w sprawie obszarów specjalnej ochrony ptaków. Dziennik Ustaw Rzeczypospolitej Polskiej(Dz. U. 2011, Nr. 25 poz. 133).

Formy ochrony przyrody	Akt prawny uznający obszar za formę ochrony przyrody
	Zarządzenie Regionalnego Dyrektora Ochrony Środowiska w Poznaniu i Regionalnego Dyrektora Ochrony Środowiska w Gorzowie Wielkopolskim z dnia 3 marca 2014r. w sprawie ustanowienia planu zadań ochronnych dla obszaru Natura 2000 Puszcza Notecka PLB300015 [Dziennik Urzędowy Województwa Wielkopolskiego z 2014r. Poz. 1793] [Dziennik Urzędowy Województwa Lubuskiego z 2014r. Poz. 698].
Natura 2000: Dolina Noteci Kod obszaru: PLH300004	<p>DECYZJA KOMISJI z dnia 13 listopada 2007 r. przyjmująca, na mocy dyrektywy Rady 92/43/EWG, pierwszy zaktualizowany wykaz terenów mających znaczenie dla Wspólnoty, składających się na kontynentalny region biogeograficzny (notyfikowana jako dokument C(2007)5043)(2008/25/WE). Dziennik Urzędowy Unii Europejskiej(L 12 str.383).</p> <p>ROZPORZĄDZENIE MINISTRA ŚRODOWISKA z dnia 30 maja 2018 r. w sprawie specjalnego obszaru ochrony siedlisk Dolina Noteci (PLH300004). Dziennik Ustaw Rzeczypospolitej Polskiej(Dz.U. z 2018 r., poz. 1521)</p> <p>Zarządzenie Regionalnego Dyrektora Ochrony Środowiska w Bydgoszczy i Regionalnego Dyrektora Ochrony Środowiska w Poznaniu z dnia 28 kwietnia 2014 r. w sprawie ustanowienia planu zadań ochronnych dla obszaru Natura 2000 Dolina Noteci PLH300004 (Dz. Urz. Woj. Kuj.-Pom. poz. 1477).</p> <p>Zarządzenie Regionalnego Dyrektora Ochrony Środowiska w Bydgoszczy i Regionalnego Dyrektora Ochrony Środowiska w Poznaniu z dnia 24 listopada 2015 r. zmieniające zarządzenie w sprawie ustanowienia planu zadań ochronnych dla obszaru Natura 2000 Dolina Noteci PLH300004 (Dz. Urz. Woj. Kuj.-Pom. poz. 3765).</p>

15. Charakterystyka RLM dla aglomeracji

Zgodnie z art. 86 ust. 3 pkt 2 ustawy Prawo Wodne, równoważną liczbę mieszkańców (RLM) należy rozumieć jako ładunek substancji organicznych biologicznie rozkładalnych wyrażonych jako wskaźnik pięciodobowego biochemicznego zapotrzebowania tlenu (BZT5) w ilości 60 g tlenu na dobę.

Równoważna liczba mieszkańców aglomeracji, zwana dalej „RLM aglomeracji”, uwzględnia ścieki pochodzące:

- 1) od stałych mieszkańców aglomeracji, gdzie 1 RLM aglomeracji odpowiada 1 stałemu mieszkańcowi aglomeracji;
- 2) z przemysłu w aglomeracji,
- 3) od osób czasowo przebywających w aglomeracji, gdzie 1 RLM aglomeracji odpowiada 1 zarejestrowanemu miejscu noclegowemu.

L.P.	Działanie	Opis	RLM
1		Liczba mieszkańców (meldunek stały i czasowy)	5 518
2		Liczba mieszkańców skanalizowanych	5 486
3		Osoby czasowo przebywające na terenie aglomeracji Skanalizowani	25
4		Osoby czasowo przebywające na terenie aglomeracji Brak kanalizacji	0
5		Przemysł podłączony do systemu kanalizacyjnego	0
6		Przemysł korzystający ze zbiorników bezodpływowych	0
7		Liczba mieszkańców obsługiwana przez przydomowe oczyszczalnie	0
8		Liczba mieszkańców obsługiwanych przez tabor asenizacyjnych	32
9	1+3+4+5+6	RLM aglomeracji	5 543
10	2+3+5	RLM korzystająca z kanalizacji	5 511
11	10/9	% RLM	99,4%

16. Zasięg terytorialny Aglomeracji

Aglomeracja Wieleń obejmuje następujące miejscowości: Wieleń, Jaryń

Stopień skanalizowania aglomeracji Wieleń wynosi 99,4%

Na terenach nieskanalizowanych ścieki gromadzone są w zbiornikach bezodpływowych. Zawartość zbiorników okresowo wywożona jest wozami asenizacyjnymi do stacji zlewnej na terenie oczyszczalni ścieków.

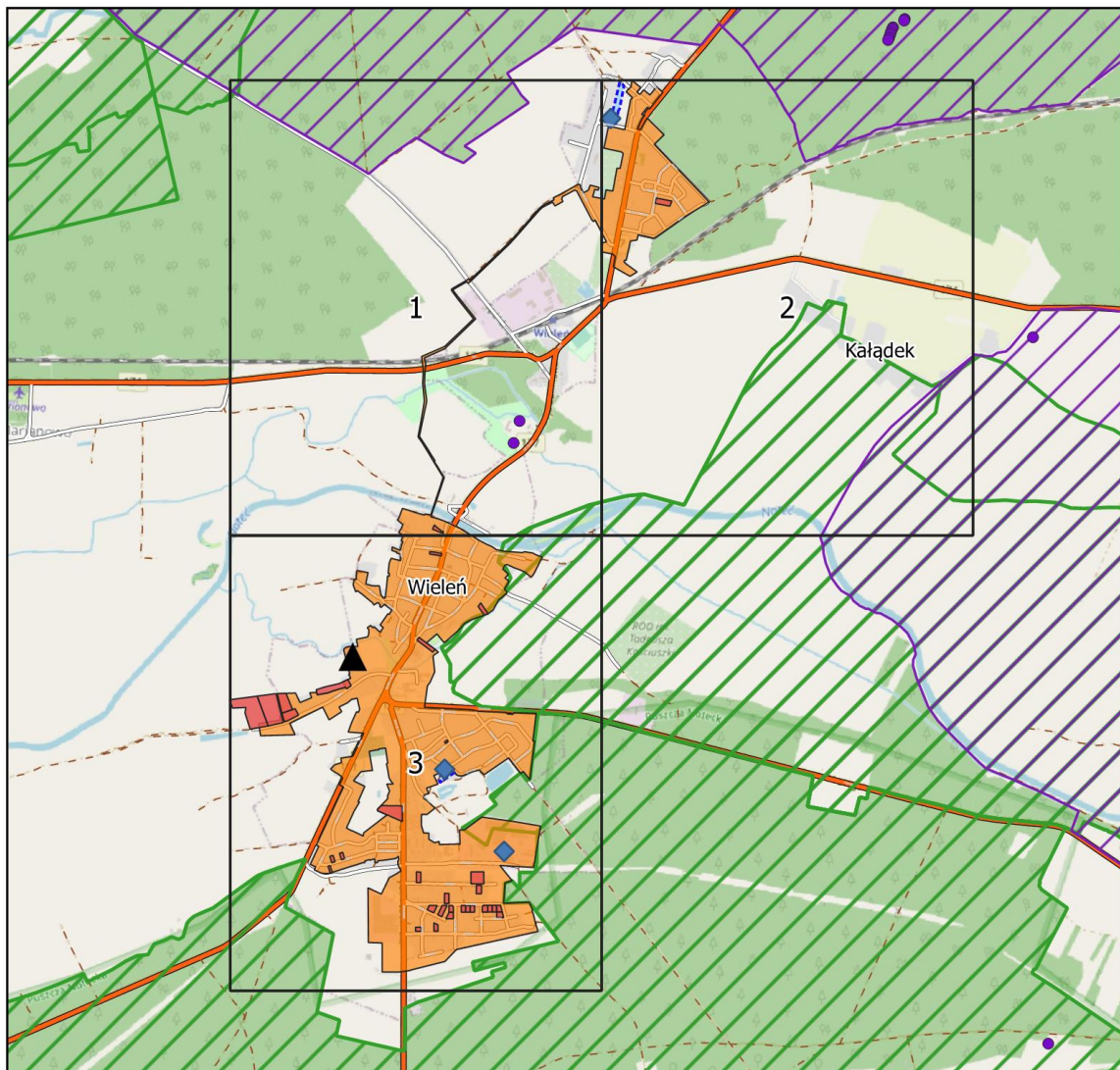
W załączeniu przedstawiono mapę w skali 1: 10 000 zawierającą:

- oznaczenie granic aglomeracji,
- oznaczenie znajdujących się na terenie aglomeracji oczyszczalni ścieków komunalnych, do których odprowadzane są ścieki komunalne,
- oznaczenie granic administracyjnych gmin,
- oznaczenie granic terenów objętych formami ochrony przyrody,
- oznaczenie granic stref ochrony ujęć wody

Załącznik Nr 3 do uchwały Nr 253/XIX/2020
Rady Miejskiej w Wieleń
z dnia 21 grudnia 2020 r.

Aglomeracja Wieleń

Schemat podziału map



Podkład mapowy: OpenStreetMap

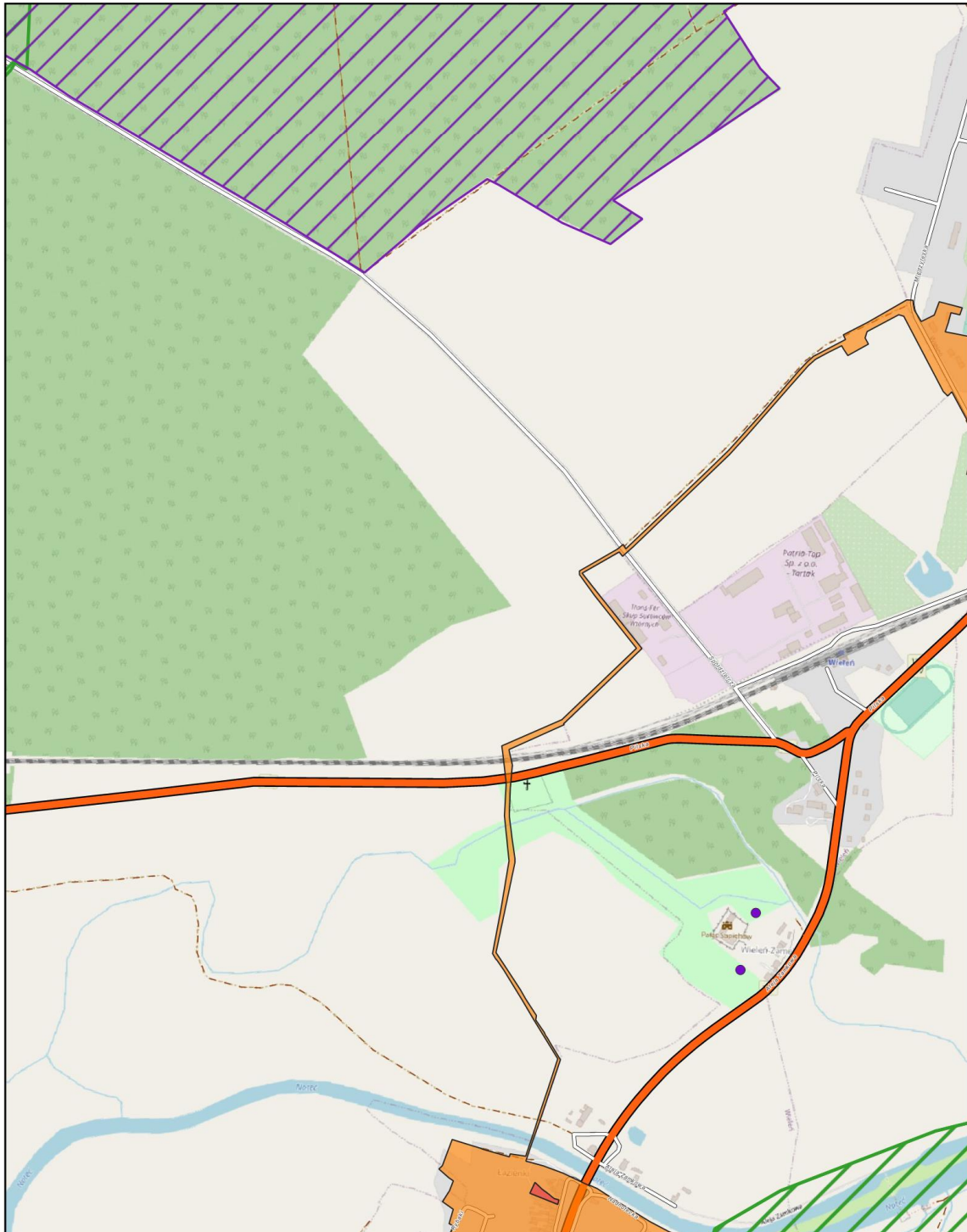
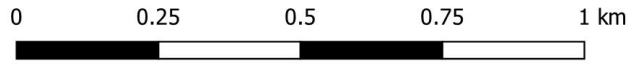
Legenda

- | | |
|-----------------------------------|--|
| ▲ Oczyszczalnia Ścieków | ▨ Obszary Chronionego Krajobrazu |
| ▭ Granice Gmin | ▨ Natura 2000 |
| ■ Aglomeracja Wieleń | ◆ Ujęcia wody |
| ■ Działki wyłączone z aglomeracji | ▨ Strefy ochrony bezpośredniej ujęcia wody |
| ● Pomniki przyrody | |

Aglomeracja Wieleń

skala: 1:10000

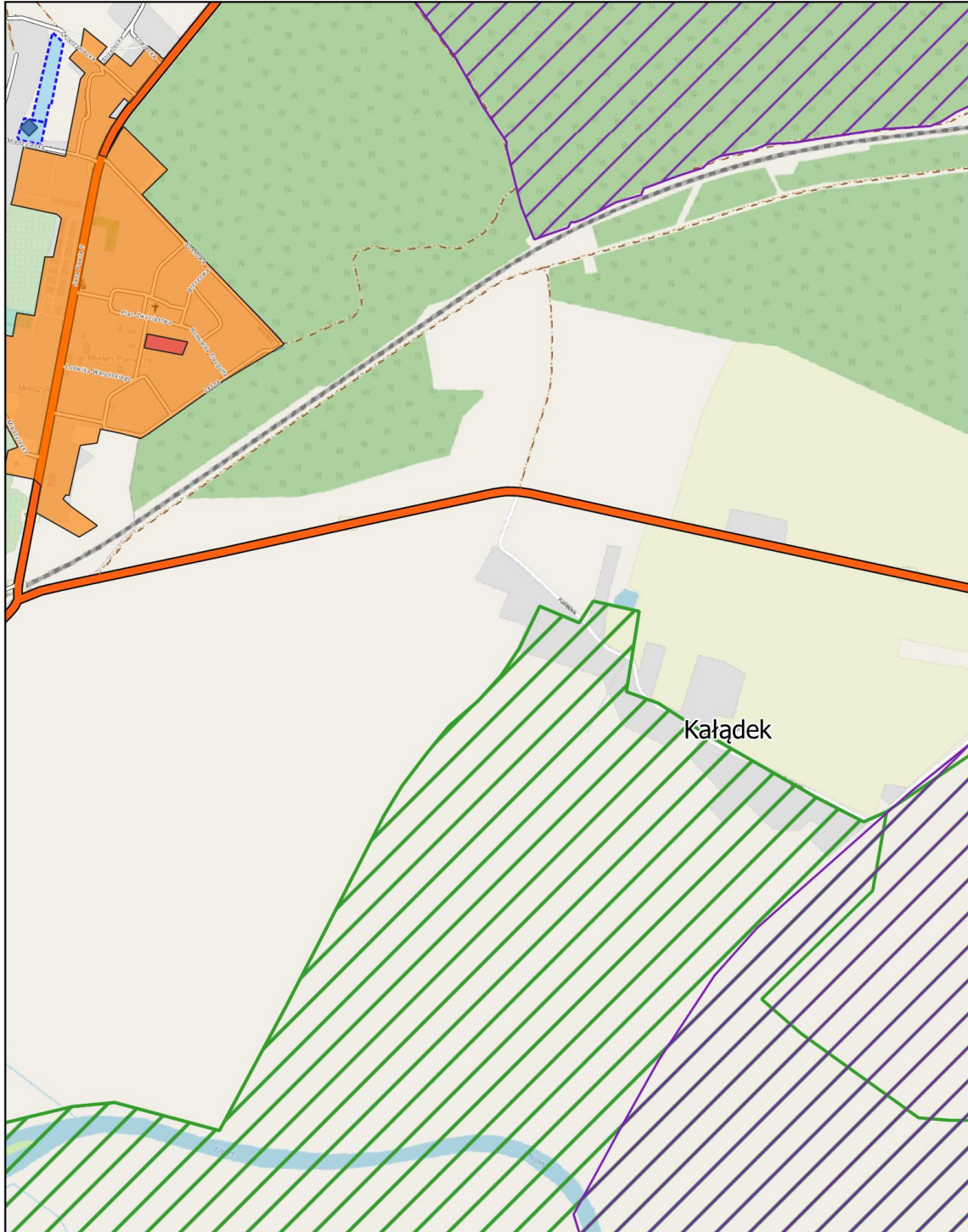
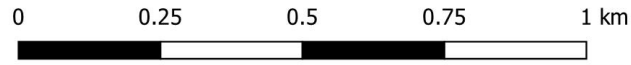
Arkusz: 1



Aglomeracja Wieleń

skala: 1:10000

Arkusz: 2



Aglomeracja Wieleń

skala: 1:10000

Arkusz: 3

